



PREFEITURA MUNICIPAL DE JEQUITIBÁ
ESTADO DE MINAS GERAIS

PROCESSO SELETIVO SIMPLIFICADO 01/2021
JEQUITIBÁ – MG

PROVA OBJETIVA

TÉCNICO EM EDIFICAÇÕES

NOME

LEGÍVEL: _____

CPF: _____

Nº inscrição: _____

Cargo: _____

- Assinale apenas uma alternativa com caneta esferográfica preta



PREFEITURA MUNICIPAL DE JEQUITIBÁ

ESTADO DE MINAS GERAIS

ENSINO MÉDIO COMPLETO – PORTUGUÊS

TEXTO I

São Demasiado Pobres os Nossos Ricos

A maior desgraça de uma nação pobre é que, em vez de produzir riqueza, produz ricos. Mas ricos sem riqueza. Na realidade, melhor seria chamá-los não de ricos, mas de endinheirados. Rico é quem possui meios de produção. Rico é quem gera dinheiro e dá emprego. Endinheirado é quem simplesmente tem dinheiro. Ou que pensa que tem. Porque, na realidade, o dinheiro é que o tem a ele.

A verdade é esta: são demasiado pobres os nossos «ricos». Aquilo que têm, não detêm. Pior: aquilo que exibem como seu, é propriedade de outros. É produto de roubo e de negociatas. Não podem, porém, estes nossos endinheirados usufruir em tranquilidade de tudo quanto roubaram. Vivem na obsessão de poderem ser roubados. Necessitavam de forças policiais à altura. Mas forças policiais à altura acabariam por lançá-los a eles próprios na cadeia. Necessitavam de uma ordem social em que houvesse poucas razões para a criminalidade. Mas se eles enriqueceram foi graças a essa mesma desordem.

O maior sonho dos nossos novos-ricos é, afinal, muito pequenito: um carro de luxo, umas efêmeras cintilâncias. Mas a luxuosa viatura não pode sonhar muito, sacudida pelos buracos das avenidas. O Mercedes e o BMW não podem fazer inteiro uso dos seus brilhos, ocupados que estão em se esquivar entre chapas, muito convexos e estradas muito côncavas. A existência de estradas boas dependeria de outro tipo de riqueza. Uma riqueza que servisse a cidade. E a riqueza dos nossos novos-ricos nasceu de um movimento contrário: do empobrecimento da cidade e da sociedade.

As casas de luxo dos nossos falsos ricos são menos para serem habitadas do que para serem vistas. Fizeram-se para os olhos de quem passa. Mas ao exibirem-se, assim, cheias de folhos e chibantices, acabam atraindo alheias cobiças. Por mais guardas que tenham à porta, os nossos pobres-ricos não afastam o receio das invejas e dos feitiços que essas invejas convocam. O fausto das residências não os torna imunes. Pobres dos nossos riquinhos!

São como a cerveja tirada à pressão. São feitos num instante, mas a maior parte é só espuma. O que resta de verdadeiro é mais o copo que o conteúdo. Podiam criar gado ou vegetais. Mas não. Em vez disso, os nossos endinheirados feitos sob pressão criam amantes. Mas as amantes (e/ou os amantes) têm um grave inconveniente: necessitam de ser sustentadas com dispendiosos mimos. O maior inconveniente é ainda a ausência de garantia do produto. A amante de um pode ser, amanhã, amante de outro. O coração do criador de amantes não tem sossego: quem traiu sabe que pode ser traído.

Mia Couto, in 'Pensatempos'

<http://www.citador.pt/textos/sao-demasiado-pobres-os-nossosricos-mia-couto..>



PREFEITURA MUNICIPAL DE JEQUITIBÁ

ESTADO DE MINAS GERAIS

01. De acordo com Mia Couto, os desejos de consumo dos endinheirados são vazios e acabam frustrados porque:

- A) São desejos passageiros que logo perdem o sentido de ser.
- B) Não são frutos de um planejamento e de decisões cautelosas e prudentes.
- C) Vão de encontro à realidade desigual e à falta de estrutura do país.
- D) Apesar de ricos não sabem aplicar o dinheiro e logo perdem o poder aquisitivo.

02. Por que, na opinião do autor Mia Couto, “são demasiado pobres os nossos «ricos»?

- A) Porque não sabem utilizar o dinheiro que ganham com inteligência.
- B) Porque não almejam a riqueza do país, mas apenas a aquisição, a qualquer custo, de dinheiro fácil.
- C) Porque não aceitam que pessoas pobres tenham a oportunidade de também vencerem na vida.
- D) Porque investem muito em segurança e acabam ficando enclausurados em suas residências.

03. Os verbos “vivem” e “torna” presentes nos períodos abaixo são classificados, de acordo com a regência verbal que exercem nessas orações, como sendo:

- I. “Vivem na obsessão de poderem ser roubados”.
 - II. “O fausto das residências não os torna imunes”.
- A) I. Intransitivo; II. Transitivo direto.
 - B) I. Transitivo indireto; II. Transitivo direto.
 - C) I. Intransitivo; II. Transitivo direto e indireto.
 - D) I. Transitivo indireto; II. Transitivo direto e indireto.



PREFEITURA MUNICIPAL DE JEQUITIBÁ

ESTADO DE MINAS GERAIS

04. Em “São demasiado pobres os nossos ricos”, o termo destacado pode ser classificado gramaticalmente como sendo:

- A) Um substantivo.
- B) Um adjetivo.
- C) Um advérbio.
- D) Uma conjunção.

05. Assinale a alternativa que preenche corretamente as lacunas abaixo:

Ao analisar a coesão entre as orações “O coração do criador de amantes não tem sossego: quem traiu sabe que pode ser traído”, pode-se perceber que, no lugar dos dois pontos, poderia ter sido usada a conjunção..... Para manter a ideia de.....

- A) por isso – conclusão.
- B) pois – conclusão.
- C) mas – contradição.
- D) pois – explicação.

06. Ao observar a concordância dos verbos destacados em “Fizeram-se para os olhos de quem passa. Mas ao exibirem-se, assim, cheias de folhos e chibantices, acabam atraindo alheias cobiças”, pode-se afirmar que:

- I. “Fizeram” está no plural concordando com “olhos”.
- II. Ambos estão concordando com “casas de luxo”.
- III. “Exibirem” está no plural concordando com “folhos e chibantices”.
- IV. Cada um está realizando a concordância com o seu respectivo sujeito.
- V. Os dois estão concordando com um sujeito mencionado na oração anterior.
- VI. Os dois verbos poderiam estar na 3ª pessoa do singular concordando com o sujeito mais próximo.



PREFEITURA MUNICIPAL DE JEQUITIBÁ

ESTADO DE MINAS GERAIS

Assinale a alternativa correta:

- A) Apenas I, III e VI estão corretos.
- B) Apenas II e V estão corretos.
- C) Apenas II, V e VI estão corretos.
- D) Apenas I, III e IV estão corretos.

7. Mia Couto, em sua frase “O fausto das residências não os torna imunes”, usou a palavra fausto” para simbolizar:

- A) Luxo.
- B) Segurança.
- C) Bom gosto.
- D) Discrição.

08. “São demasiado pobres¹ os nossos ricos²”. Ao analisar a função gramatical dos termos grifados nesse período, percebe-se que “pobres” e “ricos” estão desempenhando função de:

- A) 1. Substantivo e 2. Substantivo.
- B) 1. Adjetivo e 2. Substantivo.
- C) 1. Substantivo e 2. Adjetivo.
- D) 1. Adjetivo e 2. Adjetivo.

09. Em “São como a cerveja tirada à pressão”, ocorreu a crase por se tratar de uma locução adverbial feminina de modo.

Assim como essa, outras locuções adverbiais femininas também recebem crase. Assinale a alternativa em que a crase ocorreu por se tratar de uma locução adverbial feminina.

- A) Por mais guardas que tenham à porta, os nossos pobres-ricos não afastam...
- B) Os endinheirados dedicam-se apenas à gastar sem medida.
- C) É uma riqueza que faz referência à ausência de sentimentos humanitários.
- D) A população mais carente assiste atônita à derrocada de seus direitos.



PREFEITURA MUNICIPAL DE JEQUITIBÁ

ESTADO DE MINAS GERAIS

10. “Aquilo que têm, não detêm”. Os verbos “têm” e “detêm” recebem acento circunflexo porquê?

- A) São palavras oxítonas terminam em “EM”.
- B) São palavras paroxítonas terminadas em “EM”.
- C) Estão no singular e precisam ser diferenciadas da forma verbal no plural.
- D) Estão no plural e precisam ser diferenciados da forma verbal no singular.

TEXTO II

Fábula: O leão apaixonado

Certa vez um leão se apaixonou pela filha de um lenhador e foi pedir a mão dela em casamento. O lenhador não ficou muito animado com a ideia de ver a filha com um marido perigoso daqueles e disse ao leão que era muita honra, mas muito obrigado, não queria. O leão se irritou; sentindo o perigo, o homem foi esperto e fingiu que concordava:

- É uma honra, meu senhor. Mas que dentes o senhor tem! Que garras compridas! Qualquer moça ia ficar com medo. Se o senhor quer casar com minha filha, vai ter que arrancar os dentes e cortar as garras.

O leão apaixonado foi correndo fazer o que o outro tinha mandado; depois voltou à casa do pai da moça e repetiu seu pedido de casamento. Mas o lenhador, que já não sentia medo daquele leão manso e desarmado, pegou um pau e tocou o leão para fora de sua casa.

Moral: Quem perde a cabeça por amor sempre acaba mal.

11. A fábula de Esopo:

- A) Não trata de nenhum tema específico.
- B) Pretende mostrar a estratificação social.
- C) Se utiliza de animais para denunciar o preconceito.
- D) Trata uma história de amor impossível.



PREFEITURA MUNICIPAL DE JEQUITIBÁ

ESTADO DE MINAS GERAIS

12. A fábula começa apresentando o leão e logo nos vêm à mente todas as características tradicionalmente atribuídas ao animal. Ao final da narrativa, porém, percebemos que o leão foi:

- A) Submisso
- B) Corajoso
- C) Cruel
- D) Justo

13. Aponte a alternativa que contém uma característica pertinente ao texto:

- A) O tempo e o espaço em que os fatos se dão estão bem definidos.
- B) É uma narrativa curta, por isso não apresenta os elementos básicos da narrativa.
- C) Título insignificante para a trama.
- D) Encerra em si uma linguagem simples, pois dirige-se ao povo.

14. Considere as três afirmações abaixo acerca do texto lido:

- I. Apesar de tratar-se de uma narrativa é possível que consideremos algumas passagens argumentativas.
- II. Apresenta uma situação problemática, ou seja, existe um conflito.
- III. É narrado em 3ª pessoa.

Diante da análise acima, podemos afirmar que:

- A) I e II estão corretas.
- B) Apenas III está correta.
- C) I, II e III estão corretas.
- D) Apenas I está correta.



PREFEITURA MUNICIPAL DE JEQUITIBÁ

ESTADO DE MINAS GERAIS

15. O texto está repleto de adjetivos. Qual o papel fundamental deles na fábula?

- A) Caracterizar os personagens e a partir disso permear as ações sendo determinantes para o conflito e o desfecho da narrativa.
- B) Construir o próprio sentido do texto, sem adjetivos para sustentar a fábula, ela não se realiza como gênero textual.
- C) Nenhum, pois os adjetivos formam uma classe gramatical meramente alegórica.
- D) Mostrar a constância nas atitudes e pensamentos das personagens, fluindo para um desfecho claro e previsível.



PREFEITURA MUNICIPAL DE JEQUITIBÁ
ESTADO DE MINAS GERAIS

ENSINO MÉDIO COMPLETO – MATEMÁTICA

16. O sistema ordenado (x, y) de equações $\begin{cases} 3x + 4y = 72 \\ 5x + 2y = 64 \end{cases}$ tem como solução o par

Sendo assim, $8x - 5y$ é igual a:

- A) 8
- B) 12
- C) 4
- D) 20

17. Uma bola de tênis custa o triplo do preço de uma bola de golf. Essa bola de golf custa o dobro do preço da bola de baseball. Carlos comprou uma bola de cada e pagou pelas três R\$180,00. O preço da bola de tênis é:

- A) R\$60,00
- B) R\$90,00
- C) R\$20,00
- D) R\$120,00

18. Qual é a raiz cúbica de 5832?

- a) 12
- b) 17
- c) 19
- d) 18

19. O gráfico da função $f(x) = 18 - 35x$ é uma:

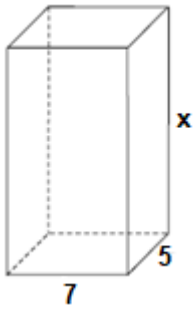
- A) Parábola com concavidade para cima
- B) Uma reta crescente
- C) Parábola com concavidade para baixo
- D) Uma reta decrescente

20. Um tanque de água, com capacidade máxima para 455 m^3 , tem a forma de um prisma reto de base retangular, cujas medidas internas, em metros, estão indicadas na figura.



PREFEITURA MUNICIPAL DE JEQUITIBÁ

ESTADO DE MINAS GERAIS



a altura desse reservatório, indicada na figura pela letra x, é igual a

- A) 10 m.
- B) 12 m.
- C) 13 m.
- D) 15 m.

21. Quantos anagramas é possível fazer com a palavra JEQUITIBA

A) 9!

B) $\frac{9!}{2!}$

C) $\frac{2!}{9!}$

D) Nenhuma das alternativas

22. Um médico realiza, em cinco dias úteis de uma determinada semana, respectivamente, 15, 20, 25, 27 e 28 atendimentos diários. A média diária de atendimentos é de:

- A) 23.
- B) 25.
- C) 27.
- D) 28.

23. Uma moto com velocidade constante de 90 km/h faz determinado percurso em 80 minutos. Qual foi a velocidade da moto sabendo que em outro momento ela fez esse mesmo percurso em 1h 40minutos?

- (A) 112,5km/h.
- (B) 72km/h.
- (C) 82km/h.
- (D) 80km/h.



PREFEITURA MUNICIPAL DE JEQUITIBÁ
ESTADO DE MINAS GERAIS

24. Foi aplicado à taxa de juros simples de 30% a.m. um capital de R\$160.000,00 durante o período de 5 meses. Quanto foi o juro obtido nessa aplicação?

- A) R\$48.000,00.
- B) R\$400.000,00
- C) R\$240.000,00
- D) Nenhuma das alternativas

25. A sequência numérica (15, 30, 60, 120, 240, 480) é uma Progressão:

- A) Aritmética de razão 2.
- B) Aritmética de razão 4.
- C) Aritmética de razão 6.
- D) Geométrica de razão 2.

26. A soma dos ângulos internos de um triângulo é:

- A) 90°
- B) 360°
- C) 180°
- D) 270°

27. Quais os valores de x na equação $x^2 + 7x + 10 = 0$

- A) 2 e 5
- B) 7 e 10.
- C) -2 e -5.
- D) 2 e 5

28. Certo produto que custava R\$380,00 teve um aumento de 25%. Com esse aumento o produto passou a custar:

- A) R\$405,00
- B) R\$457,00
- C) R\$475,00
- D) nenhuma das alternativas

29. André toma 3 tipos de remédios, toma um de 4 em 4 horas, toma outro de 6 em 6 horas e por fim toma o último de 8 em 8 horas. Às 7 horas da manhã de uma quarta-feira ele tomou os 3 remédios ao mesmo tempo. Quando André irá tomar os remédios juntos novamente?

- A) Às 7 horas da manhã de uma quinta-feira
- B) Às 7 horas da manhã de um sexta-feira
- C) Às 19h de uma quinta-feira
- D) Às 19h de uma sexta-feira



PREFEITURA MUNICIPAL DE JEQUITIBÁ

ESTADO DE MINAS GERAIS

30. Qual é o perímetro de um triângulo retângulo sabendo que seu cateto adjacente mede 16 cm e seu cosseno é igual a 0,8.

- A) 36.
- B) 48.
- C) 60.
- D) 72.



PREFEITURA MUNICIPAL DE JEQUITIBÁ

ESTADO DE MINAS GERAIS

CONHECIMENTOS ESPECÍFICOS – TÉCNICO EM EDIFICAÇÕES

31. Referente às tecnologias empregadas na construção civil, qual das alternativas abaixo apresenta uma maneira convencional de construção muito apresentada nas construções em geral no Brasil?

- a) Construção em estrutura metálica aparafusada e soldada.
- b) Construção em alvenaria com pilares e vigas de concreto armado.
- c) Construção puramente em madeira entalhada.
- d) Construção em Taipa de Mão, ou Pau a Pique, com elementos puramente extraídos da natureza.

32. Para que se possa do início a construção de uma edificação, seja ela térrea ou de múltiplos pavimentos, é necessário que o projeto desta construção tenha de ser aprovado nos órgãos públicos competentes. Quais documentos são necessários para que se possa estar regular perante a fiscalização de obras do município em que se constrói?

- a) Plantas de projetos complementares fornecidas pelo responsável técnico.
- b) Declaração de endereço e projeto executivo.
- c) Alvará de construção e projeto completo aprovado pela Prefeitura Municipal.
- d) Laudo técnico de avaliação do solo juntamente com projeto estrutural.

33. A topografia é o ramo da ciência que tem como base abstrair a configuração de uma extensão de terra com a posição de todos os seus acidentes naturais ou artificiais. Dado este fato, um topógrafo tem como objetivo apresentar os níveis e desníveis em relação a um determinado terreno, demonstrando os pontos onde deve ser realizado os cortes e aterros necessários para que se possa fazer determinada construção.

Desta forma, qual seria a melhor resposta para a seguinte questão:

“Qual a diferença entre Corte e Aterro, quando se diz respeito a movimentação de terra?”

- a) Corte representa a colocação de mais terra sobre um solo desnivelado; Aterro é a abstração de terra de determinado solo para nivelar sua superfície.



PREFEITURA MUNICIPAL DE JEQUITIBÁ

ESTADO DE MINAS GERAIS

b) Aterro é a colocação de necessariamente outro tipo de solo sobre um solo com características distintas, promovendo assim duas camadas diferentes; Corte é a remoção da camada que foi colocada posteriormente para possível reposição em outro local.

c) Aterro é a capacidade de se analisar um solo com instrumentos específicos para descobrir suas características; Corte é restaurar o terreno em suas condições iniciais.

d) Aterro é a colocação de determinado solo, independentemente de seu tipo, sobre um determinado local afim de modificar suas características iniciais; Corte é a remoção de parte de um determinado solo, afim de abstrair volume do terreno, modificando suas características iniciais.

34. Em toda e qualquer atividade profissional são exigidos determinados equipamentos de trabalho chamado EPIs (Equipamentos de proteção individual), deste servem para promover maior segurança ao trabalhador e aos seus responsáveis, evitando acidentes de trabalho.

Dado a informação anterior a cerca da função dos EPIs, qual das alternativas apresenta uma informação falsa:

a) O uso de EPIs é uma obrigação em todo e qualquer trabalho que envolva a construção civil, sendo elemento fundamental para a proteção do trabalhador.

b) EPIs devem ser utilizados pelos trabalhadores e visitantes de uma obra, não sendo obrigatório apenas para quem trabalha no local, mas também para os demais envolvidos.

c) O uso de EPIs é de responsabilidade do trabalhador, o qual tem a oportunidade de escolher se deve ou não usar tal aparato.

d) Alguns EPIs comum na construção civil são: capacete de obra, bota com bico de ferro, luvas embaraçadas, protetores auriculares, óculos de proteção, etc.

35. As imagens abaixo referem-se a que tipo de solução muito utilizada na construção civil?

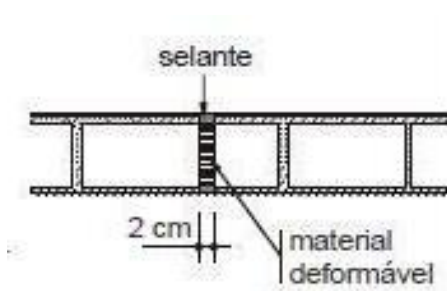


Imagem 01

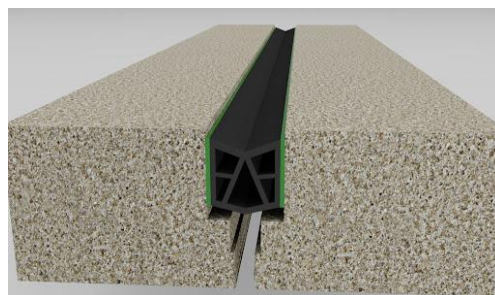


Imagem 02



PREFEITURA MUNICIPAL DE JEQUITIBÁ

ESTADO DE MINAS GERAIS

- a) Calafetagem.
- b) Assentamento de blocos
- c) Junta de Dilatação.
- d) Rejuntamento.

36. Como é denominada a ferramenta utilizada pelo Oficial de Construção que possui uma bolha com água em seu interior?

- a) Nível de mão.
- b) Prumo.
- c) Trena.
- d) Nível alemão.

37. A função de uma estrutura em uma construção é clara: manter uma edificação de pé, promovendo a segurança da edificação e de seus usuários. Dado tal informação qual das alternativas abaixo expões uma situação insegura em relação a qualidade estrutural.

- a) Uma edificação executada em concreto armado, devidamente calculada, executada com formas de madeira e nivelada com equipamentos de precisão.
- b) Uma construção realizada com estrutura metálica, depositada sobre alicerces de concreto armado e construída por empresa especializada.
- c) Uma construção realizada de elementos reaproveitados de demolições anteriores, os quais foram utilizados sem análise prévia, com mão de obra não especializada, sem a presença de um responsável técnico qualificado.
- d) Uma construção realizada com pilares e vigas de madeira, apoiada sobre estrutura de concreto armado, coberta com telhas cerâmicas e forrada em madeira de primeira qualidade.

38. NBRs (Normas Brasileiras) e NRs (Normas Regulamentadoras) tratam-se de um conjunto de normas e diretrizes de caráter técnico que tem como função padronizar processos para a elaboração de produtos e serviços no Brasil. Relacionado as NBRs e NRs qual das alternativas estão corretas?

- a) Para garantir que construtoras, incorporadoras e profissionais da área adotarão medidas preventivas necessárias, surgiram as **Normas Regulamentadoras** e as **Normas Brasileiras**, conhecidas como NRs e NBR. As NRs e NBRs delimitam padrões, métodos e recomendações para a construção civil, e o seu cumprimento contribui para a garantia da qualidade dos empreendimentos, além de reduzir riscos.



PREFEITURA MUNICIPAL DE JEQUITIBÁ

ESTADO DE MINAS GERAIS

b) As NBRs possuem uma norma específica chamada de NBR 9050 que contém a definição de vários padrões técnicos que são relacionados com a **acessibilidade** para pessoas que possuem algum tipo de problema ou redução de mobilidade, como portadores de necessidades especiais ou pessoas idosas.

c) A NBR, assim como outras normas, serve para **padronizar, organizar e qualificar** a produção de documentos ou procedimentos. A padronização, através do cumprimento das normas técnicas facilita a compreensão, já que toda documentação é constituída por um mesmo padrão.

d) Todas as alternativas anteriores.

39. Quais sistemas construtivos estão relacionados as imagens abaixo, respectivamente?



Imagem 01



Imagem 02

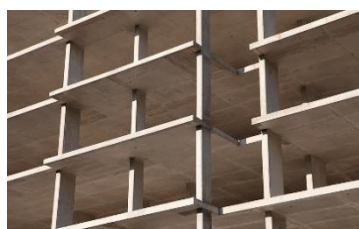


Imagem 03

a) **Imagem 01:** Estrutura Metálica / **Imagem 02:** Alvenaria Estrutural / **Imagem 03:** Concreto Armado.

b) **Imagem 01:** Estrutura de Madeira / **Imagem 02:** Alvenaria convencional / **Imagem 03:** Estrutura Metálica.

c) **Imagem 01:** Taipa de mão / **Imagem 02:** Concreto Armado / **Imagem 03:** Estrutura Metálica.

d) **Imagem 01:** Estrutura Metálica / **Imagem 02:** Concreto Armado / **Imagem 03:** Alvenaria Estrutural.



PREFEITURA MUNICIPAL DE JEQUITIBÁ

ESTADO DE MINAS GERAIS

40. Como é conhecida a instalação de hastes metálica conectada ao solo e a rede elétrica de uma edificação afim de proteger o usuário do equipamento das descargas atmosféricas, através da viabilização de um caminho alternativo conectado a terra, de descargas atmosféricas.

- a) Aterramento.
- b) Protetor.
- c) Controle contra surtos.
- d) Dispositivo de proteção contra surtos.