



# Cargo: Professor de Ciências EJA

CADERNO DE PROVA

## INSTRUÇÕES:

Leia atentamente as instruções abaixo.

01- Você recebeu do fiscal o seguinte material:

- Este **Caderno de questões**.
- Examine se a prova está completa, se há falhas ou imperfeições gráficas que causem dúvidas.

02- No **Cartão de Respostas**, a marcação da alternativa correta deve ser feita cobrindo a letra e preenchendo todo o espaço interno do quadrado, com caneta esferográfica de tinta na cor **azul** ou **preta**, de forma contínua e densa.

03- Para cada uma das questões objetivas, são apresentadas **4 (quatro) alternativas** classificadas com as letras **(A, B, C, D)**, mas só uma responde adequadamente à questão proposta. Você só deve assinalar **uma alternativa**. A marcação em mais de uma alternativa anula a questão, mesmo que uma das respostas esteja correta.

04- **Será eliminado** do Processo Seletivo o candidato que:

- Utilizar ou consultar cadernos, livros, notas de estudo, calculadoras, telefones celulares, régua, quaisquer outros recursos analógicos.

**Observações:** Por motivo de segurança, o candidato só poderá retirar-se da sala após 1 (uma) hora a partir do início da prova

05. O preenchimento das respostas, de inteira responsabilidade do candidato, deverá ser feito com caneta esferográfica de tinta indelével de cor preta ou azul. Não será permitida a troca da folha de respostas por erro do candidato.

06. Reserve tempo suficiente para o preenchimento de suas respostas. Para fins de avaliação, serão levadas em consideração apenas as marcações realizadas na folha de respostas, não sendo permitido anotar informações relativas às suas respostas em qualquer outro meio que não seja o próprio caderno de provas.

07. O candidato somente poderá retirar-se definitivamente da sala de aplicação das provas após 60 (sessenta) minutos de seu início. Nessa ocasião, o candidato não levará, em hipótese alguma, o caderno de provas.

08. O candidato **NÃO** poderá **retirar-se do local de realização das provas levando o caderno de provas**.

09. Ao terminar a prova, entregue a folha de respostas ao fiscal da sala e deixe o local de prova. O candidato que descumprir a regra de entrega de tal documento será eliminado do concurso.

10. Ao sair da sala, ao término da prova, o candidato **NÃO** poderá usar o sanitário ou utilizar celular nas dependências da escola.

11. Os gabaritos preliminares das provas objetivas serão divulgados na Internet, no endereço eletrônico <http://www.crescerconcursos.com.br> no dia **11 de março de 2019 a partir das 18h**.

NOME DO (A) CANDIDATO (A): \_\_\_\_\_

Nº DE INSCRIÇÃO: \_\_\_\_\_



Data da Prova:  
10/03/2019



Duração:  
3 (três) horas



30 questões  
04 alternativas

RASCUNHO

01	02	03	04	05	06	07	08	09	10	11	12	13	14	15
16	17	18	19	20	21	22	23	24	25	26	27	28	29	30

FOLHA DE ANOTAÇÃO DO GABARITO - ATENÇÃO: Esta parte somente deverá ser destacada pelo fiscal da sala, após o término da prova.



**LÍNGUA PORTUGUESA****QUESTÕES DE 1 A 10**

Leia o texto a seguir para responder às questões de 1 a 5.

**“A crise migratória vai manter-se. É preciso uma visão integrada”**

A crise migratória vai manter-se, se não amplificar-se, por isso é preciso uma visão integrada. Essa foi uma das ideias deixadas por António Vitorino, diretor-geral da Organização Internacional das Migrações (OIM), no Seminário Diplomático, em 03 de janeiro de 2019, no Museu do Oriente, em Lisboa.

Considerando que, no futuro, as migrações e as alterações climáticas são os maiores desafios da humanidade, o ex-ministro português, orador convidado deste evento, criticou as forças populistas que exploram medos associados às migrações e lamentou que EUA e oito países da UE não se tenham associado ao Pacto Global para a Migração da ONU. Pois, em seu entender, este contém essa visão integrada e, sem ela, não é possível responder às crises migratórias.

"O crescimento da vaga populista vai de par com o retrocesso da cooperação internacional. A deriva nacionalista em curso leva à crítica acesa do multilateralismo. O problema hoje não é a incerteza, é aquilo a que os chineses chamam a impermanência. Decisões unilaterais como abandono de organizações e de acordos internacionais", afirmou, numa clara referência à Administração norte-americana liderada pelo republicano Donald Trump.

"A deriva populista alimenta-se do ressentimento dos perdedores da globalização e dos que olham para os migrantes como resultado da pressão globalizadora. Medite-se sobre o exemplo da AfD. Nunca passou de um partido marginal. A partir do momento em que fez das migrações o centro da sua política disparou", declarou, referindo-se ao partido de extrema-direita alemão que conseguiu entrar no Bundestag - e em todos os parlamentos dos estados federados - à boleia da sua retórica anti-imigração e das suas críticas ferozes à política de porta aberta da chanceler Angela Merkel.

"O tema das migrações é o tema preferido das forças populistas, que constroem um discurso contra as elites, em que a identidade prevalece sobre a economia, em que o debate político acontece num clima altamente polarizador. Os populistas fazem uso das redes sociais. Usam uma linguagem simples. Fácil de ser entendida. Mas não há soluções simplistas para problemas complexos. A questão do controlo das fronteiras é essencial. Era da responsabilidade dos Estados. É um elemento essencial para dar confiança às populações. 70% dos imigrantes irregulares nos países de destino entraram regularmente nesses países. A regularidade ou irregularidade não tem, por isso, que ver com a questão das fronteiras. Por isso é perigoso pedir ao controlo de fronteiras que elimine o problema do controlo das migrações", sublinhou, notando que, em relação às migrações, a dinâmica das percepções não acompanha aquilo que é a dinâmica da vida real.

[...]

"Há mais OIM para além do pacto global. Somos uma organização descentralizada. Temos relações bilaterais com os Estados. Tenho respeito pelas políticas migratórias dos EUA", disse, respondendo a uma pergunta de um dos diplomatas presentes na sala. "É preciso uma narrativa equilibrada sobre as migrações, que não ignore os obstáculos, mas que ao mesmo tempo não negue o papel que podem ter as migrações ordenadas. Sem deixar de levar em conta as resistências das comunidades de acolhimento. Há racismo e xenofobia, mas seria um erro grave de análise achar que todos aqueles que têm resistência às migrações têm motivações racistas e xenófobas", sublinhou ainda o ex-comissário europeu para a Justiça e Assuntos Internos da UE.

"Nesta matéria", admitiu Vitorino, "não há fórmulas mágicas, cada caso é um caso". O diretor-geral da OIM, agradecendo todo o apoio à sua candidatura ao cargo por parte de Portugal, concluiu: "Portugal é, cada vez mais, um bom exemplo ou talvez, lamentavelmente, uma exceção honrosa, onde nunca as migrações foram usadas para desenhar linhas de divisão política e o consenso sempre existiu. E já agora, como vamos ter eleições em 2019, que depois disso seja assim também".

[https://www.artigosnoticias.com/noticia/diario\\_de\\_noticias/2171699/a-crise-migratoria-vai-manter-se-e-preciso-uma-visao-integrada.html](https://www.artigosnoticias.com/noticia/diario_de_noticias/2171699/a-crise-migratoria-vai-manter-se-e-preciso-uma-visao-integrada.html)

**QUESTÃO Nº 01**

Analise as afirmativas a seguir sobre o texto lido.

- I- O orador convidado defende o Pacto Global para a migração da ONU.
- II- Para o diretor-geral da OIM o racismo e a xenofobia causam a resistência às migrações.
- III- Antônio Vitorino criticou as visões populistas e as relações bilaterais sobre as migrações.

Estão **corretas** as afirmativas:

- A)** I apenas.
- B)** I e II apenas.
- C)** I e III apenas.
- D)** II e III apenas.

**QUESTÃO Nº 02**

A função de linguagem predominante no texto lido está identificada em:

- A)** Expressiva porque transmite subjetividades do emissor.
- B)** Fática porque estabelece ou interrompe a comunicação.
- C)** Referencial porque coloca em evidência o referente ou assunto.
- D)** Metalinguística porque o emissor explica um código usando o próprio código.

**QUESTÃO Nº 03**

A tipologia textual predominante no texto é:

- A)** Narrativa.
- B)** Descritiva.
- C)** Dissertativa.
- D)** Injuntiva.

**QUESTÃO Nº 04**

São recursos argumentativos utilizados no texto, **exceto**:

- A)** Argumentação de autoridade.
- B)** Dados estatísticos.
- C)** Argumentação de competência linguística.
- D)** Argumentação de ironia.

**QUESTÃO Nº 05**

*“A crise migratória vai manter-se, se não amplificar-se, por isso é preciso uma visão integrada.” 1º §*

A relação de ideia estabelecida pelo conectivo sublinhado nessa frase está **corretamente** identificada em:

- A)** Explicação.
- B)** Conclusão.
- C)** Causa.
- D)** Consequência.

**QUESTÃO Nº 06**

Há erro ortográfico em:

- A) Foi apanhado em flagrante quando cometia xenofobia.
- B) Queria infringir severo castigo às pessoas racistas.
- C) As migrações improvisadas geram transtornos às nações.
- D) Alguns presidentes reagem em defesa às migrações.

**QUESTÃO Nº 07**

“Portugal é, cada vez mais, um bom exemplo ou talvez, lamentavelmente, uma exceção honrosa (...).” 7º §

A palavra destacada nessa frase é classificada como:

- A) Adjetivo.
- B) Advérbio.
- C) Verbo.
- D) Substantivo.

**QUESTÃO Nº 08**

“Trata-se de assuntos relacionados às migrações.”

O sujeito dessa frase é assim classificado:

- A) Sujeito indeterminado.
- B) Sujeito determinado.
- C) Oração sem sujeito.
- D) Sujeito desinencial.

**QUESTÃO Nº 09**

“Pois, em seu entender, este contém essa visão integrada e, sem ela, não é possível responder às crises migratórias.” 2º§

Marque a alternativa que justifica o uso da crase na frase acima.

- A) A crase é opcional, pois o acento é facultativo antes de substantivos femininos no plural.
- B) A crase é obrigatória e houve a contração de preposição com o pronome.
- C) A crase é obrigatória e houve a contração de dois artigos femininos.
- D) A crase é obrigatória e houve a contração de preposição com o artigo.

**QUESTÃO Nº 10**

“Assisti ao Seminário Diplomático sobre as migrações.”

A regência do verbo destacado contraria os padrões cultos da linguagem escrita em:

- A) O governo federal assiste os migrantes venezuelanos.
- B) O acolhimento é um direito que assiste ao ser humano.
- C) Eu convidei o colega para assistir a palestra comigo.
- D) O médico assistiu o paciente migrante.

**CONHECIMENTOS PEDAGÓGICOS****QUESTÕES DE 11 A 20****QUESTÃO Nº 11**

A Didática ocupa-se das questões de articulação entre ensino e aprendizagem, visando à organização e ao controle do processo educacional, sob um ponto de vista intencional e sistematizado. Nesse sentido, assinale a alternativa **correta**.

- A)** A verdadeira didática é aquela que modela os educandos a partir do seu exterior, meramente transmitindo conhecimentos caracterizados como coisa morta. Dessa maneira, as pessoas não desenvolverão uma consciência verdadeira.
- B)** As concepções de educação fundamentam as teorias clássicas de ensino-aprendizagem, as quais sustentam as tendências pedagógicas que norteiam as diferentes concepções de didática, presentes nas práticas pedagógicas vivenciadas no decorrer da história da educação ocidental.
- C)** A didática mais assertiva é aquela que propõe desenvolver pessoas dependentes, ao deixar clara a necessidade de formar pessoas sem a capacidade de falar e agir por si próprias, o que significa incapazes de se libertar da condição de tutela para se tornar um ser crítico diante da sociedade.
- D)** Pensar a Didática implica pensar no ato de ensinar, que, por sua vez, traduz uma ação do homem, que, como qualquer outra ação, é isenta de uma intenção.

**QUESTÃO Nº 12**

A Didática pode e deve ser estudada a partir do contexto histórico vivenciado, principalmente no que diz respeito às teorias clássicas da educação. Nesse sentido, analise a afirmativa a seguir.

*A Didática vivenciada atribui ao professor o papel de técnico, que organiza estratégias e transmite matérias, enquanto o aluno recebe e memoriza informações por meio do treino.*

Assinale a alternativa que indica corretamente qual tendência pedagógica norteou a didática caracterizada na afirmativa.

- A)** Tendência pedagógica crítico- reprodutivista.
- B)** Tendência pedagógica tecnicista.
- C)** Tendência pedagógica liberal renovada/humanista moderna.
- D)** Tendência pedagógica tradicional liberal na vertente religiosa e leiga.

**QUESTÃO Nº 13**

As tendências pedagógicas brasileiras sofreram influência do contexto político e cultural vivenciado pela sociedade e, por sua vez, estruturaram a prática pedagógica no Brasil. Relacione cada uma das tendências pedagógicas brasileiras com a didática apresentada.

- 1 – Tendência pedagógica tradicional liberal na vertente religiosa e leiga.
- 2 – Tendência pedagógica liberal renovada/humanista moderna.
- 3 – Tendência pedagógica tecnicista.
- 4 – Tendência pedagógica crítico- reprodutivista.

- ( ) Nessa perspectiva, Didática contribuía para atender à finalidade de formar o homem universal humanista e cristão, por meio da transmissão de conteúdos de forma dogmática, descontextualizada, com base na memorização.
- ( ) A Didática nesta perspectiva é norteada pela tendência pedagógica baseada em uma concepção de educação que nega o racionalismo, o cultivo da intelectualidade.
- ( ) A Didática adotada pode ser configurada por técnicas e métodos que possibilitam a interlocução dos sujeitos envolvidos no processo de denúncia que compõe o contexto escolar.
- ( ) Nessa tendência pedagógica brasileira, a Didática sustenta-se na concepção de neutralidade científica, cuja origem está nos princípios da racionalidade, indicando a produtividade e a eficiência.



Assinale a alternativa que indica a sequência **correta**.

- A) 1 – 2 – 4 – 3.
- B) 2 – 3 – 1 – 4.
- C) 3 – 4 – 2 – 1.
- D) 4 – 1 – 3 – 2.

#### QUESTÃO Nº 14

A prática pedagógica pode ser entendida como um meio para incentivar a curiosidade e a admiração que levam à descoberta do novo. Nesse sentido, analise as afirmativas a seguir.

- I – A ideia de preparar melhor o aluno para um mundo de transformação permanente depende apenas de melhores recursos didáticos, de melhores condições de trabalho e da qualificação dos professores.
- II – A problematização do mundo, indispensável nos processos educacionais, sejam quais forem os conteúdos que abarquem, necessita da construção não somente de novas tecnologias, mas de metodologias que se edifiquem por sobre novas sensibilidades, que podem ser compreendidas por meio da cultura midiática.
- III – Práticas educativas no contexto da diversidade cultural são tessituras em movimento entre a inclusão e a exclusão, em busca de uma formação humana para educandos e educadores.

Assinale a alternativa que indica as afirmativas corretas.

- A) I, II e III.
- B) I e II.
- C) II e III.
- D) I e III.

#### QUESTÃO Nº 15

De acordo com Libâneo (1994, p. 104), a aprendizagem não resulta apenas de necessidades e interesses internos da criança, nem é um processo no qual as crianças escolhem o que querem fazer; é, antes, um processo no qual elas vão desenvolvendo e modificando suas forças físicas e mentais por influencia do conhecimento e atividades vindos de fora, da experiência humana acumulada pelas gerações ao longo da História. Nesse sentido, pode-se considerar o estudo como a atividade cognoscitiva do aluno por meio de tarefas concretas e práticas, cuja finalidade é a assimilação consciente de conhecimentos, habilidades e hábitos sob direção do professor.

Fonte: LIBÂNEO, J. C. O processo de Ensino e o Estudo Ativo. In: Didática. São Paulo: Cortez, 1994, 263 p. (Coleção Magistério 2º Grau. Série Formação do Professor) Cap. 05.

Sobre o estudo ativo, assinale a alternativa **correta**.

- A) O estudo ativo envolve um processo que tem a finalidade de fazer com que o aluno iniba suas habilidades e capacidades, como anotações, por exemplo, diz respeito também a ignorar exercícios de reprodução, como aplicação de testes rápidos para avaliar a assimilação e domínio da matéria.
- B) Os conhecimentos das condições de aprendizagem do aluno, a incentivação para o estudo e a influência do professor e do ambiente escolar são fatores que não influenciam no estudo ativo.
- C) O estudo ativo consiste de atividades dos alunos nas tarefas de observação e compreensão de fatos da vida diária ligados à matéria, no comportamento de atenção à explicação do professor, na conversação entre professor e alunos da classe, nos exercícios, no trabalho de discussão em grupo, no estudo dirigido individual, nas tarefas de casa, dentre outros.
- D) O estudo ativo é uma postura do aluno e do professor frente ao conteúdo, pois as atividades do estudo ativo se baseiam nas atividades do aluno de observação e compreensão de fatos ligados a matéria, da atenção na explicação do professor, favorecendo o desenvolvimento das capacidades cognoscitivas do aluno. Dessa forma, o trabalho docente é totalmente desvinculado do estudo ativo.

**QUESTÃO Nº 16**

O Plano de Ensino é citado indiretamente na Lei de Diretrizes e Bases da Educação Nacional (LDBEN 9394-96), em seu Art. 13, que trata das atividades atribuídas ao professor: “elaborar e cumprir plano de trabalho, segundo a proposta pedagógica do estabelecimento de Ensino”. Sobre o plano de ensino, assinale a alternativa **correta**.

- A)** Para sua elaboração, os professores precisam considerar somente o conhecimento do mundo, ignorando o perfil dos alunos e o projeto pedagógico da instituição, para então tratar de seus elementos que constituem o plano de ensino.
- B)** A avaliação compreende todos os instrumentos e mecanismos que o professor verificará se os objetivos estão sendo atingidos ao longo da disciplina. Tal tópico não é necessário no plano de ensino.
- C)** A metodologia ou estratégias de aprendizagem como alguns autores denominam, esclarecem os procedimentos que os professores utilizarão para facilitar o processo de aprendizagem, porém não é necessária no plano de ensino.
- D)** O plano é um tipo de planejamento que busca a previsão mais global para as atividades de uma determinada disciplina durante o período do curso (período letivo ou semestral) e que pode sofrer mudanças ao longo do período letivo por diversos fatores internos e externos.

**QUESTÃO Nº 17**

De acordo com a Lei de Diretrizes e Bases da Educação Nacional (LDBEN 9394/96), a educação é dever da família e do Estado e tem por finalidade o pleno desenvolvimento do educando, seu preparo para o exercício da cidadania e sua qualificação para o trabalho. No seu Art. 3º está posto que o ensino será ministrado com base em alguns princípios. Todas as alternativas a seguir indicam corretamente alguns desses princípios, **exceto**:

- A)** pluralismo de ideias e de concepções pedagógicas.
- B)** menoscabo da experiência extra-escolar.
- C)** consideração com a diversidade étnico-racial.
- D)** garantia do direito à educação e à aprendizagem ao longo da vida.

**QUESTÃO Nº 18**

De acordo com as Diretrizes Curriculares Nacionais Gerais da Educação Básica, o currículo é entendido como o conjunto de valores e práticas que proporcionam a produção e a socialização de significados no espaço social. Tais valores e práticas contribuem, intensamente, para a construção de identidades sociais e culturais dos estudantes. Nesse sentido, analise as afirmativas a seguir.

- I- O currículo deve difundir os valores fundamentais do interesse social, dos direitos e deveres dos cidadãos, do respeito ao bem comum e à ordem democrática, bem como considerar as condições de escolaridade dos estudantes em cada estabelecimento, a orientação para o trabalho, a promoção de práticas educativas formais e não-formais.
- II- Na Educação Básica, a organização do tempo curricular deve ser construída em função das peculiaridades de seu meio e das características próprias dos seus estudantes, não se restringindo às aulas das várias disciplinas.
- III- O percurso formativo deve ser aberto e contextualizado, incluindo não só os componentes curriculares centrais obrigatórios, previstos na legislação e nas normas educacionais, mas, também, conforme cada projeto escolar estabelecer, outros componentes flexíveis e variáveis que possibilitem percursos formativos que atendam aos inúmeros interesses, necessidades e características dos educandos.

Assinale a alternativa que indica as afirmativas **corretas**.

- A)** I, II e III.
- B)** I e II.
- C)** II e III.
- D)** I e III.



**QUESTÃO Nº 19**

O Plano Nacional de Educação – PNE foi aprovado pela Lei nº 13.005/2014 com vistas ao cumprimento do disposto no Art. 214 da Constituição Federal de 1988. No Art. 5º da Lei nº 13.005/2014 está posto que a execução do PNE e o cumprimento de suas metas serão objeto de monitoramento contínuo e de avaliações periódicas, realizados por determinadas instâncias. Todas as alternativas a seguir indicam corretamente tais instâncias, **exceto**:

- A)** Ministério da Educação – MEC.
- B)** Comissão de Educação da Câmara dos Deputados e Comissão de Educação, Cultura e Esporte do Senado Federal.
- C)** Secretários Estaduais de Educação.
- D)** Conselho Nacional de Educação – CNE.

**QUESTÃO Nº 20**

A Educação de Jovens e Adultos (EJA) é uma modalidade educacional criada com o objetivo de democratizar o ensino do Brasil, possibilitando que pessoas que não tiveram acesso à escola na idade convencional concluam seus estudos nos ensinos fundamental e médio. Sobre a Educação de Jovens e Adultos assinale a alternativa **incorreta**.

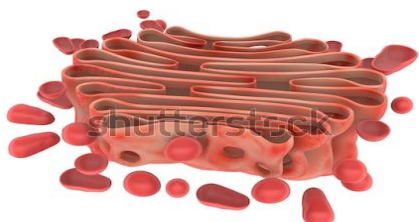
- A)** Os Jovens e Adultos que concluírem o ensino médio através da EJA não poderão cursar uma faculdade.
- B)** Os cursos Supletivos são uma das possibilidades de formação da Educação de Jovens e Adultos.
- C)** A Educação a Distância é uma das possibilidades da EJA e é ideal para quem deseja concluir o ensino fundamental pela internet, assim como o ensino médio.
- D)** Jovens acima de 15 (ensino fundamental) e 18 anos (ensino médio) e adultos de qualquer idade podem fazer o supletivo e realizar o sonho de concluir os estudos básicos.

## CONHECIMENTOS ESPECÍFICOS

## QUESTÕES DE 21 A 30

### QUESTÃO Nº 21

Organelas celulares são pequenas estruturas fundamentais nas atividades celulares, na qual cada uma desempenha um papel específico. As organelas podem ser encontradas em todas as células eucarióticas, a organela abaixo é responsável:



www.shutterstock.com • 235627768

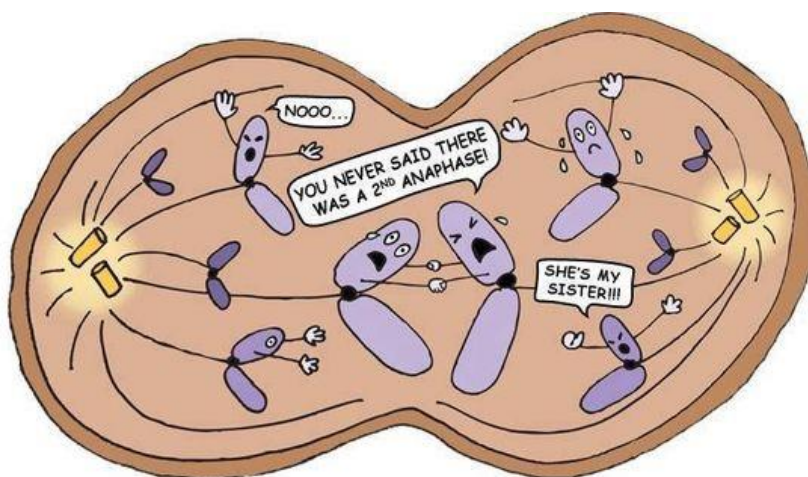
Disponível em:

<https://www.shutterstock.com/pt/image-illustration/golgi-apparatus-235627768?src=wbZXuhIDzbf3T-GjxdPhFg-1-84>.

- A) pela síntese de proteínas.
- B) pela respiração celular.
- C) pela digestão de materiais orgânicos.
- D) pelo armazenamento de proteínas.

### QUESTÃO Nº 22

A charge mostra a divisão celular na meiose, na fase de:



Disponível em: <https://br.pinterest.com/pin/459437599459483999/>.

- A) Telófase II, onde o centrômero duplica-se e as cromátides-irmãs se separam, constituindo cromossomos-filhos.
- B) Anáfase II onde o centrômero duplica-se e as cromátides-irmãs se separam, constituindo cromossomos-filhos.
- C) Metáfase II, onde o centrômero duplica-se e as cromátides-irmãs se separam, constituindo cromossomos-filhos.
- D) Prófase II, onde o centrômero duplica-se e as cromátides-irmãs se separam, constituindo cromossomos-filhos.

**QUESTÃO Nº 23**

Um rapaz chega ao oftalmologista reclamando que há alguns dias não consegue enxergar direito o que a professora escreve no quadro, mesmo sentando na primeira fila. Ele foi diagnosticado com dificuldade de enxergar de longe, sendo assim qual o problema de visão e o tipo de lente a ser usada é:

- A) miopia, lentes convergentes.
- B) miopia, lentes divergentes.
- C) hipermetropia, lentes convergentes.
- D) hipermetropia, lentes divergentes.

**QUESTÃO Nº 24**

A matéria pode sofrer diversos tipos de transformações. A transformação química sempre há formação de novos materiais, em uma transformação química ocorre:

- A) mudança de estado físico.
- B) ruptura do material.
- C) sublimação do material.
- D) variação de temperatura.

**QUESTÃO Nº 25**

Na dinâmica das comunidades biológicas, uma comunidade pode conter mais espécies do que outra. Isso pode ocorrer devido ao fato de:

- A) Quanto menos explorados forem os recursos, menos espécies existirão na comunidade.
- B) Uma maior quantidade de recursos, que pode vir a aumentar a competição entre as espécies desta comunidade.
- C) Se há uma quantidade finita de recursos, existirão mais espécies em uma comunidade, se estas forem menos especializadas no uso de diferentes recursos.
- D) As espécies se sobrepõem na utilização dos recursos disponíveis, levando a coexistência das mesmas e diminuindo a riqueza de espécies na comunidade.

**QUESTÃO Nº 26**

Durante seus estudos nas Ilhas de Galápagos, Darwin pode observar a variedade de espécies de Tentilhões, a morfologia, hábitat e comportamento destes pássaros, lhe proporcionando a ligação entre o processo de especiação e a seleção natural. Sobre as observações, hipóteses e deduções de Darwin sobre os tentilhões, assinale a opção **INCORRETA**:

- A) A competição favorece aqueles indivíduos mais bem adaptados ao seu ambiente porque estes têm uma possibilidade maior de sobrevivência e de transferir suas características genéticas particulares para as gerações seguintes.
- B) Apesar de sua semelhança forte, cada espécie de tentilhão tem uma forma altamente característica do bico.
- C) O isolamento geográfico favorece a migração e fluxo de genes com a espécie original e com aquelas de outras ilhas.
- D) Todas as espécies de tentilhões no arquipélago se derivam da mesma espécie original.

**QUESTÃO Nº 27**

O *Taraxacum officinale*, popularmente conhecido como dente-de-leão é uma planta da família *Asteraceae* cujos frutos são bem característicos, como mostrado na seguinte imagem:



Frutos maduros dente-de-leão Foto:Google

Podemos afirmar sobre as sementes de dente-de-leão, **EXCETO**:

- A)** Seu modelo de dispersão é chamado de anemocoria e dá-se pelo vento.
- B)** O formato alado de suas sementes favorece a perpetuação da espécie.
- C)** Seu formato faz com que caiam em um local propício para o seu desenvolvimento.
- D)** Seu grande número de sementes aumenta a chance de pelo menos algumas germinarem e chegar a se tornarem uma planta adulta.

**QUESTÃO Nº 28**

O gás carbônico é absorvido pelas plantas e utilizado no processo de fotossíntese para a fabricação de compostos orgânicos. Posteriormente, o CO<sub>2</sub> é devolvido pela planta por meio da:

- A)** Gutação
- B)** Quimiossíntese
- C)** Respiração
- D)** Transpiração

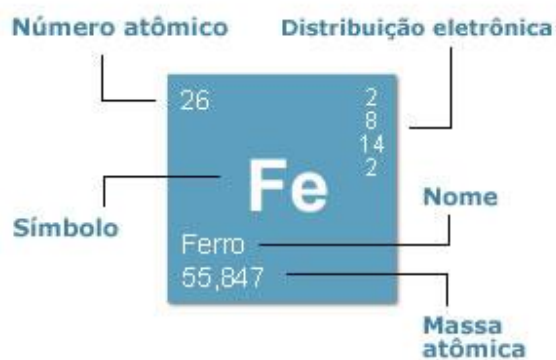
**QUESTÃO Nº 29**

Na célula vegetal, os meristemas são responsáveis pelo crescimento do vegetal e quando se multiplicam e se diferenciam, dão origem aos *tecidos permanentes*. Tecidos adultos ou permanentes são aqueles cujas células são diferenciadas e realizam funções específicas.

O tecido permanente que está relacionado corretamente com a sua função é o:

- A)** Colênquima, tecido de sustentação.
- B)** Esclerênquima, tecido de revestimento.
- C)** Parênquima clorofiliano, tecido de sustentação.
- D)** Súber, tecido de condução de seiva.

**QUESTÃO Nº 30**



Disponível em: <http://meuladoquimico.blogspot.com.br/2015/10/tabela-periodica-o-que-e-como-funciona.html>. Acesso: 1 fev. 2018.

Com base nos dados fornecidos sobre o elemento químico acima, o número de prótons são:

- A)** 24
- B)** 26
- C)** 55,8
- D)** 29,8