

ANALISTA DE GESTÃO CONTADOR

12/10/2014

PROVAS	QUESTÕES
Língua Portuguesa	01 a 15
Matemática	16 a 30
Conhecimentos Específicos	31 a 60
Discursiva	1 e 2

SÓ ABRA ESTE CADERNO QUANDO FOR AUTORIZADO

LEIA ATENTAMENTE AS INSTRUÇÕES

1. Quando for permitido abrir o caderno, verifique se ele está completo ou se apresenta imperfeições gráficas que possam gerar dúvidas. Em seguida, verifique se ele contém 60 questões da prova objetiva e duas questões da prova discursiva.
2. Cada questão apresenta cinco alternativas de resposta, das quais apenas uma é a correta. Preencha no cartão-resposta a letra correspondente à resposta assinalada na prova.
3. O cartão-resposta e o caderno de resposta da prova discursiva são personalizados e não haverá sua substituição em caso de erro durante o seu preenchimento. Ao recebê-los, verifique se seus dados estão impressos corretamente; se for constatado algum erro, notifique ao aplicador de prova.
4. O desenvolvimento das questões da prova discursiva deverá ser feito com caneta esferográfica de tinta na cor preta, no respectivo caderno de resposta. RESPOSTAS A LÁPIS NÃO SERÃO CORRIGIDAS E TERÃO PONTUAÇÃO ZERO.
5. O caderno de resposta será despersonalizado antes da correção. Para a banca corretora, você será um candidato anônimo. Desenhos, recados, orações ou mensagens, inclusive religiosas, nome, apelido, pseudônimo ou rubrica escritos na folha de respostas são considerados elementos de identificação. Se houver alguma ocorrência de caso como os mencionados anteriormente, sua prova será desconsiderada e atribuir-se-lhe-á pontuação ZERO.
6. O caderno de resposta definitivo será o único documento válido para a avaliação da prova discursiva. As folhas para rascunho no caderno de questões são de preenchimento facultativo e, por isso não terão valor para tal finalidade.
7. O tempo de duração das provas é de cinco horas, já incluídos nesse período a marcação do cartão-resposta, o preenchimento do caderno de resposta, a leitura dos avisos e a coleta da impressão digital.
8. Os três últimos candidatos, ao terminarem a prova, deverão permanecer juntos no recinto, sendo liberados somente após a entrega do material utilizado por eles, tendo seus nomes registrados em Relatório de Sala e nele posicionadas suas respectivas assinaturas.
9. Você só poderá retirar-se definitivamente da sala e do prédio após terem decorridas **três horas** de prova e poderá levar o caderno de questões somente após as **17 horas**, desde que permaneça em sala até esse momento.
10. AO TERMINAR, DEVOLVA O CARTÃO-RESPOSTA E O CADERNO DE RESPOSTAS DA PROVA DISCURSIVA AO APLICADOR DE PROVA.

LÍNGUA PORTUGUESA

Leia o texto que segue. As questões de **01** a **11** referem-se a ele.

DE VOLTA À ORIGEM

Até 2100, metade dos jovens com menos de 18 anos será africana

Quando se olha da nova estrada de contorno a serpentear pelos morros verdes na borda sudoeste de Nairóbi, os telhados da Favela de Kibera parecem milhares de barracos amarrados uns aos outros em um agitado porto da era colonial. Os barracos são tão próximos uns dos outros que os telhados finos quase se tocam sobre os becos, escondendo o denso fluxo de moradores.

Centenas se espremem sob cada folha de lata. As escolas estão abarrotadas. Os morros circundantes talvez não fiquem verdes por muito tempo. Nairóbi devora terras. Um novo estudo da Unicef, a agência da ONU dedicada à infância, indica que, até 2100, pelo ritmo atual, quase a metade das crianças com menos de 18 anos do mundo será de africanos. No momento, a porcentagem é de apenas 25%.

Essa seria uma das mudanças demográficas mais drásticas da história. Até o fim deste século, se os atuais padrões demográficos se mantiverem por mais 85 anos (o que talvez não aconteça), a África teria 4,2 bilhões de habitantes, ante 1,1 bilhão atual. A Nigéria, cuja massa de terra é semelhante à do Paquistão ou da Venezuela, aumentaria de 180 milhões hoje para 910 milhões, e registraria um em cada 12 nascimentos no mundo.

“O futuro da humanidade é cada vez mais africano”, diz o relatório da Unicef, que mostra “uma mudança maciça na população infantil mundial em direção à África”. O número de africanos com menos de 18 anos poderá inchar em dois terços e alcançar quase 1 bilhão em 2050, mesmo se as taxas de mortalidade infantil continuarem relativamente altas. Os novos números assumem uma redução das taxas de fertilidade ao longo do tempo, enquanto a prosperidade aumenta.

Mas a África parece incomum pelo fato de o crescimento econômico na última década não ter cortado a fertilidade como fez em outros lugares. Os índices de fertilidade em alguns países africanos estagnaram, em vez de cair constantemente, como aconteceu em toda a Ásia Oriental e a América Latina.

[...] O índice total de fertilidade da África, o número de filhos que uma mulher pode esperar ter durante sua vida, é 4,7. Nos Estados Unidos é 2. Na Ásia Oriental, 1,7.

A geração de riqueza pode acompanhar o crescimento da população? Um novo estudo, desenvolvido na África do Sul, pretende medir o tamanho da classe média africana, definida como quem ganha ao menos 450 dólares por mês. Esse grupo triplicou nas 11 maiores economias do continente, de menos de 5 milhões em 2000 para 15 milhões hoje. Nos próximos 15 anos, seus números poderão aumentar mais 25 milhões. O PIB das maiores economias também cresceu mais depressa. A ascensão demográfica da África é excepcional, mas há certa esperança de que o continente consiga enfrentá-la.

CARTA CAPITAL, 3 set. 2014. Ano XX. n. 815. Publicação do original inglês: *The Economist Newspaper Limited*. Disponível em: <www.economist.com>

— QUESTÃO 01 —

O título “De volta à origem” faz uma alusão

- (A) à faixa etária da infância em que se baseia o estudo realizado pela agência da ONU.
- (B) à máxima bíblica de crescimento e de multiplicação dos homens registrada no livro do Gênesis.
- (C) ao lugar onde hipoteticamente surgiu o primeiro homem na Terra, do ponto de vista da ciência.
- (D) à crise demográfica vivida pelos povos das primeiras civilizações existentes no planeta.
- (E) ao retrocesso vivido contemporaneamente pela humanidade, por perder o controle da natalidade.

— QUESTÃO 02 —

No *lead* do texto, a flexão da palavra *africana*, no feminino,

- (A) acumula a função de indicar projeção futura de um evento.
- (B) prepara a palavra para receber outras bases lexicais indicativas de origem.
- (C) integra o fenômeno da derivação, porque designa *lugar de origem*.
- (D) constitui uma incorreção, porque deveria concordar com a palavra *jovens*.
- (E) concorda com o núcleo do sintagma nominal *metade dos jovens*.

— QUESTÃO 03 —

Da frase “Nairóbi devora terras”, depreende-se que

- (A) o espaço tem ainda características rurais.
- (B) o continente africano é regido pela lei do mais forte.
- (C) a cidade de Nairóbi está se expandindo pelos campos.
- (D) a economia da capital do Quênia se assemelha à dos tigres asiáticos.
- (E) a atividade agrícola do lugar ajuda a amenizar o problema da fome.

— QUESTÃO 04 —

A construção que relaciona, de maneira explícita, o primeiro parágrafo com as ideias desenvolvidas nos próximos parágrafos é a seguinte:

- (A) *nova estrada de contorno.*
- (B) *morros verdes na borda sudoeste de Nairóbi.*
- (C) *telhados finos quase se tocam.*
- (D) *denso fluxo de moradores.*
- (E) *porto da era colonial.*

— QUESTÃO 05 —

Predomina no texto uma visão negativa do crescimento populacional. Essa visão é marcada linguisticamente

- (A) pelo uso de verbos como *inchar*, *cair*, *enfrentar*, os quais denotam que a explosão demográfica é um problema.
- (B) pelo emprego de metáforas, como *serpentear*, para se fazer analogia entre o perigo representado por uma serpente e a população em excesso.
- (C) pelo uso de expressões comparativas — *semelhante à, como* — que contribuem para estabelecer semelhanças entre a África e outros lugares.
- (D) pelo emprego de aspas duplas para se fazer referência ao relatório produzido pela Unicef.
- (E) pelo sentido restritivo da palavra *apenas*, usada para mostrar o atual porcentual de crianças africanas no mundo.

— QUESTÃO 06 —

Em relação ao estudo realizado pela Unicef, conclui-se que

- (A) a taxa de mortalidade infantil na África continuará crescendo.
- (B) a África concentrará aproximadamente 50% de pessoas com menos de 18 anos do mundo.
- (C) a taxa de fertilidade na África aumentou devido ao crescimento econômico do continente na última década.
- (D) a África, assim como a Ásia Oriental e a América Latina, reduziu os índices de fertilidade.
- (E) a taxa de fertilidade na África se equipara à taxa de fertilidade dos Estados Unidos e da Ásia Oriental.

— QUESTÃO 07 —

Em relação ao sentido do texto e aos seus aspectos linguísticos, considera-se que

- (A) a palavra “centenas” (linha 11) retoma “telhados” (linha 6).
- (B) o verbo “inchar” (linha 29) pode ser substituído por estancar sem prejuízo de sentido.
- (C) o sujeito de “parecem” (linha 6) refere-se a “morros verdes” (linha 5).
- (D) o pronome “-la” (linha 54) refere-se à palavra “esperança” (linha 53).
- (E) a palavra “maciça” (linhas 27-28) tem o mesmo sentido de “densa”.

— QUESTÃO 08 —

No trecho “O número de africanos com menos de 18 anos poderá inchar em dois terços e alcançar quase 1 bilhão em 2050, mesmo se as taxas de mortalidade infantil continuarem relativamente altas”, a palavra *mesmo* tem a função de

- (A) retomar por meio da referência um elemento linguístico citado anteriormente.
- (B) introduzir a possibilidade de amenização do problema, mas sem prever efeito positivo.
- (C) apresentar o argumento mais forte da sequência enunciativa à qual se contrapõe.
- (D) expressar a convicção do enunciador de que aquilo que enuncia tem efetivo valor de verdade.
- (E) marcar o desejo do enunciador de que haja redução do número de crianças e jovens.

— QUESTÃO 09 —

No trecho “‘O futuro da humanidade é cada vez mais africano’, diz o relatório da Unicef, que mostra ‘uma mudança maciça na população infantil mundial em direção à África’”, a palavra *que* tem uma função coesiva porque se refere à expressão:

- (A) *futuro da humanidade.*
- (B) *mudança maciça.*
- (C) *relatório da Unicef.*
- (D) *população infantil.*
- (E) *direção à África.*

— QUESTÃO 10 —

No trecho “A Nigéria, cuja massa de terra é semelhante à do Paquistão ou da Venezuela, aumentaria de 180 milhões hoje para 910 milhões [...]”, o uso da vírgula tem como função

- (A) isolar uma oração subordinada adjetiva.
- (B) separar o adjunto adverbial.
- (C) separar uma oração coordenada assindética.
- (D) isolar o vocativo.
- (E) separar uma oração coordenada sindética.

— QUESTÃO 11 —

A argumentação do texto está organizada em torno da seguinte relação de condicionalidade:

- (A) se as taxas de mortalidade infantil continuarem altas, a África não correrá o risco de concentrar a maior população de crianças do mundo.
- (B) o aumento da prosperidade resultará no aumento da taxa de fertilidade.
- (C) se o número de crianças aumentar, a taxa de mortalidade também aumentará.
- (D) se os padrões demográficos atuais mantiverem-se por mais alguns anos, a África será o continente de maior população jovem do mundo.
- (E) o aumento da quantidade de crianças tornará a África um continente ainda mais pobre.

Leia a charge para responder às questões de 12 a 14.



Disponível em:
< <http://humortadela.bol.uol.com.br/charges/77338>>. Acesso em:
29 ago. 2014.

— QUESTÃO 12 —

Na charge, a atitude do “flanelinha” ilustra uma situação comum nos principais centros urbanos brasileiros. O argumento do motorista introduzido pela palavra *mas* indica:

- (A) indignação.
- (B) preocupação.
- (C) compaixão.
- (D) satisfação.
- (E) obstinação.

— QUESTÃO 13 —

No texto, a palavra *aí* tem a função de

- (A) propor correção de falhas na comunicação.
- (B) abrandar o conteúdo do enunciado.
- (C) demarcar o início de uma interação verbal.
- (D) conectar unidades comunicativas.
- (E) indicar mudança de tópico.

— QUESTÃO 14 —

O aspecto que contribui para que o texto seja humorístico é:

- (A) a expressão pacata do flanelinha.
- (B) o uso metafórico do verbo *olhar*.
- (C) a hierarquia estabelecida pela palavra *chefia*.
- (D) a negociação entre o motorista e o flanelinha.
- (E) o olhar de indignação do motorista.

— QUESTÃO 15 —

Leia a tira a seguir.



Disponível em: <<http://humorsublime.blogspot.com.br/>>. Acesso em: 6 set. 2014. (Adaptado).

Nos quadrinhos, o humor é gerado pela

- (A) ambiguidade categorial da palavra *um*, que pode ser numeral e artigo indefinido.
- (B) ausência de uma interpretação metonímica da expressão *cabeças de gado* pelo personagem Chico Bento.
- (C) relatividade que deve ser aplicada aos conceitos de riqueza e pobreza.
- (D) concorrência entre os dois personagens para ver quem é o melhor.
- (E) diferença de significado existente entre as palavras *gado* e *boi*.

— RASCUNHO —

MATEMÁTICA**— QUESTÃO 16 —**

Um representante de uma empresa atacadista visita regularmente uma determinada cidade de quatro em quatro dias. Começou a fazer a visita em uma segunda-feira e retornou pela segunda vez na sexta-feira seguinte, e assim sucessivamente. Nessas condições, na octogésima quinta vez que o representante visitar a cidade, o dia da semana será uma

- (A) segunda-feira.
- (B) terça-feira.
- (C) quarta-feira.
- (D) quinta-feira.
- (E) sexta-feira.

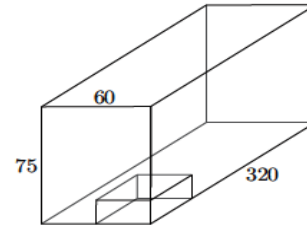
— QUESTÃO 17 —

Uma cliente comprou uma certa quantidade de pares de sapato por R\$ 720,00, pagando o mesmo valor por par. Se ela tivesse levado seis pares a mais, teria obtido um desconto de R\$ 20,00 no preço individual de cada par, pagando o mesmo valor de R\$ 720,00. De acordo com essas informações, a quantidade de pares de sapato que essa cliente comprou foi:

- (A) 6
- (B) 8
- (C) 10
- (D) 12
- (E) 14

— RASCUNHO —**— QUESTÃO 18 —**

A figura a seguir representa um bloco retangular com 320 cm de comprimento, 60 cm de largura e 75 cm de altura. Será retirado desse bloco um bloco menor, também retangular, com 80 cm de comprimento, 30 cm de largura e 15 cm de altura.



Tendo em vista as informações apresentadas, a razão entre o volume retirado e o volume total do bloco é igual a

- (A) 1/5
- (B) 1/10
- (C) 1/15
- (D) 1/20
- (E) 1/40

— QUESTÃO 19 —

Toda vez que Paulo vai à boate, ele toma quatro cervejas. Em um mês, ele gastou R\$ 300,00 tomando um total de 40 cervejas e indo à boate cinco vezes. Se Paulo tivesse tomado somente duas cervejas cada vez que foi à boate, com essa economia ele poderia ter ido à boate mais uma vez, tomando também duas cervejas em cada ocasião. Considerando que Paulo pagou sempre o mesmo valor por cerveja, independente de onde as tomou, e que o valor do ingresso para entrar na boate foi sempre o mesmo, o valor pago por Paulo por cerveja foi:

- (A) R\$ 3,50
- (B) R\$ 3,75
- (C) R\$ 4,00
- (D) R\$ 4,25
- (E) R\$ 4,50

— QUESTÃO 20 —

Uma empresa aérea aluga um avião, com 180 lugares, para uma agência de viagem, que organiza excursões com a seguinte condição: se todos os 180 lugares forem ocupados cada passageiro pagará R\$ 600,00; caso contrário, cada passageiro pagará um adicional de R\$ 20,00 por cada lugar não ocupado. Considerando uma viagem em que dez lugares não foram ocupados, o valor, em reais, que a empresa aérea receberá pela viagem será de:

- (A) 108.000,00
- (B) 118.000,00
- (C) 136.000,00
- (D) 150.000,00
- (E) 180.000,00

— QUESTÃO 21 —

Leia o texto que segue.

Segundo a FAO, a produção mundial de alimentos terá que crescer bastante até 2050 para suprir as crescentes necessidades da população mundial. A entidade estima que haverá 2,3 bilhões de pessoas a mais para alimentar em 2050. Por exemplo, a produção de carne terá que ser elevada de 270 milhões de toneladas para 470 milhões de toneladas.

Disponível em: <<http://economia.estadao.com.br/noticias/geral/producao-mundial-de-alimentos>>. Acesso em: 6 set. 14. (Adaptado).

Segundo o texto, a taxa de crescimento da produção de carne dos dias atuais até 2050 será, aproximadamente, igual a:

- (A) 70%
- (B) 74%
- (C) 170%
- (D) 174%
- (E) 200%

— QUESTÃO 22 —

Um feirante vende o copo de caldo de cana de 400 ml por R\$ 3,00 e o copo de 500 ml por R\$ 4,00. Considerando o valor de R\$ 3,00 para o copo de 400 ml, o valor que o copo de 500 ml deveria custar para que o valor cobrado fosse proporcional à quantidade vendida deveria ser de:

- (A) R\$ 3,20
- (B) R\$ 3,45
- (C) R\$ 3,60
- (D) R\$ 3,75
- (E) R\$ 4,00

— QUESTÃO 23 —

A soma dos seis primeiros termos de uma progressão geométrica de razão 3 é igual a 910. Qual é o primeiro termo dessa progressão geométrica?

- (A) 1,7
- (B) 2,5
- (C) 3,2
- (D) 4,5
- (E) 4,8

— QUESTÃO 24 —

Leia o texto.

Embora o Brasil tenha sediado um dos maiores eventos mundiais do esporte como a Copa do Mundo de 2014, 62% dos brasileiros não praticam nenhum tipo de esportes. Considere que hoje a população brasileira de mulheres é de 103,6 milhões e que, para cada grupo de 95 homens, existem 100 mulheres.

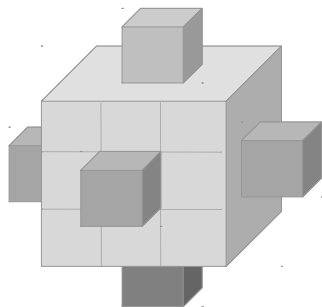
Disponível em: <www.folha.uol.com.br>. Acesso em : 5 set. 14.(Adaptado).

De acordo com os dados apresentados, a quantidade de brasileiros, em milhões, que não faz nenhum tipo de esporte é, aproximadamente, igual a:

- (A) 64,23
- (B) 76,95
- (C) 103,60
- (D) 125,25
- (E) 132,14

— QUESTÃO 25 —

A figura a seguir mostra um cubo de aresta $a = 3$ cm, no qual foram colocados, no centro de todas as faces, novos cubos com arestas medindo 1 cm. Este processo pode ser continuado, ou seja, em uma segunda iteração, pode-se colocar, no centro das faces dos novos cubos, outros cubinhos com aresta igual a $1/3$ da aresta anterior, e assim sucessivamente.



De acordo com o raciocínio apresentado, o volume do sólido, em cm^3 , obtido após a segunda iteração é igual a:

- (A) 299/9
- (B) 301/9
- (C) 307/9
- (D) 309/9
- (E) 316/9

— QUESTÃO 26 —

Um comerciante organizou um cadastro de seus clientes utilizando um código de identificação com quatro dígitos: o primeiro como uma letra vogal e os outros três como caracteres numéricos, de 0 a 9. O comerciante almeja expandir o seu negócio, levando-o inclusive para cidades do interior, e, para isso, pretende ter um cadastro único de seus clientes. Mediante um estudo, ele constatou que a quantidade de clientes esperada será sete vezes maior que a quantidade que o seu cadastro inicial seria capaz de suportar. Nessas condições, para que o novo código comporte a quantidade de clientes esperada, o comerciante deverá

Use o alfabeto com 26 letras

- (A) manter quatro dígitos, substituindo a vogal por uma consoante.
- (B) criar um código com cinco dígitos, sendo duas vogais e três números de 0 a 9.
- (C) manter o código atual trocando a vogal por uma letra qualquer do alfabeto.
- (D) criar um código com cinco dígitos, acrescentando no atual um número par de 0 a 9.
- (E) manter quatro dígitos, substituindo a vogal e um dos três números por uma consoante.

— QUESTÃO 27 —

A tabela a seguir mostra a quantidade de calorias existentes em alguns alimentos consumidos em nossas refeições.

Alimento	Unidade	Peso(gramas)	Calorias
Presunto cozido	1 fatia	15	54
Batata frita	10 palitos	100	274
Pão francês	1	50	135

Disponível em:

<http://www4.faac.unesp.br/pesquisa/nos/bom_apetite/tabelas/cal_ali.htm>.

Acesso em: 5 set. 14. (Adaptado).

Uma pessoa deseja fazer um lanche utilizando somente os alimentos citados na tabela. Esse lanche deverá pesar 260 gramas e ter 760 calorias. Considerando que ela tenha colocado a mesma quantidade de gramas de pão francês e de batata frita, a quantidade em gramas de presunto cozido no lanche será igual a:

- (A) 60
- (B) 100
- (C) 180
- (D) 220
- (E) 260

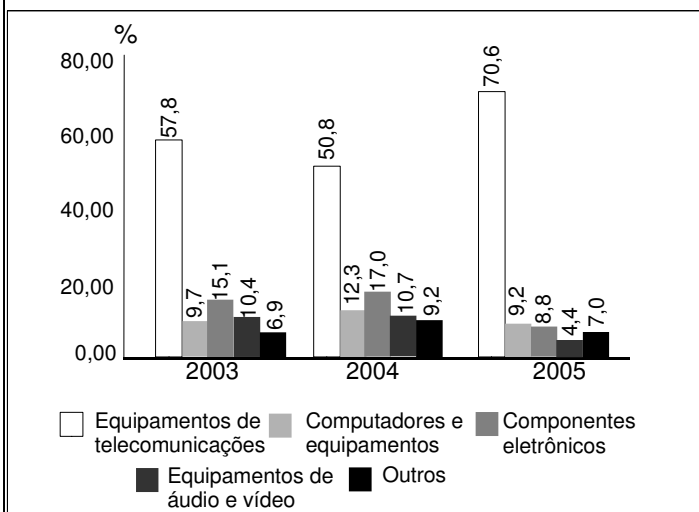
— QUESTÃO 28 —

Dois dados são lançados simultaneamente e são considerados os números que aparecem nas faces voltadas para cima. A probabilidade de que um dos dois números que aparecem na face superior seja um divisor do outro número é de:

- (A) 4/18
- (B) 5/18
- (C) 7/18
- (D) 8/18
- (E) 11/18

— QUESTÃO 29 —

O gráfico a seguir apresenta a participação dos produtos do setor de Tecnologia da Informação e Comunicação (TIC) no total das exportações do setor no Brasil, no período de 2003 a 2005.



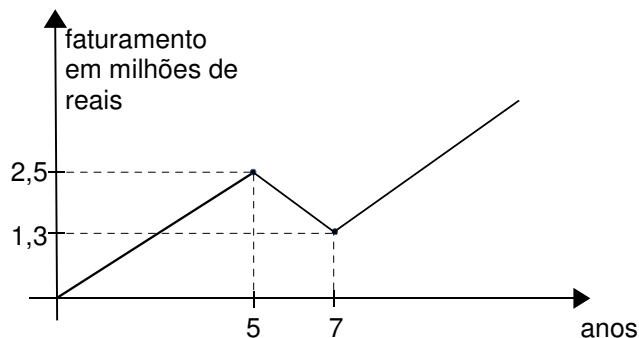
Disponível em: <www.ibge.gov.br/home/estatistica/economia/stic/>. Acesso em: 8 set. 14. (Adaptado).

De acordo com os dados apresentados no gráfico, se em 2006 a participação dos equipamentos de áudio e vídeo fosse igual à média aritmética dos valores apresentados no gráfico, ela seria, em porcentagem, de:

- (A) 8,5
- (B) 10,4
- (C) 13,6
- (D) 14,8
- (E) 20,0

— RASCUNHO —**— QUESTÃO 30 —**

Uma empresa teve um crescimento de faturamento durante os primeiros cinco anos, mas perdeu faturamento nos dois próximos anos e, por meio de um plano de recuperação, retomou o crescimento do seu faturamento, como mostra a figura a seguir.



Considerando que, com o plano de recuperação da empresa, o faturamento no oitavo ano foi igual ao faturamento do sexto ano, essa empresa teve, no décimo ano, um faturamento, em milhões de reais, igual a:

- (A) 2,7
- (B) 2,9
- (C) 3,1
- (D) 3,7
- (E) 4,2

CONHECIMENTOS ESPECÍFICOS**— QUESTÃO 31 —**

A fim de atingir seus objetivos, as demonstrações contábeis são preparadas conforme o regime contábil da competência. Dessa forma, apresentam informações sobre transações passadas e outros eventos que sejam úteis aos usuários na tomada de decisões

- (A) operacionais.
- (B) financeiras.
- (C) econômicas.
- (D) administrativas.
- (E) gerenciais.

— QUESTÃO 32 —

O processo que consiste em determinar os valores pelos quais os elementos das demonstrações contábeis devem ser reconhecidos e apresentados no balanço patrimonial e na demonstração do resultado é denominado

- (A) evidenciação.
- (B) classificação.
- (C) atualização.
- (D) conversão.
- (E) mensuração.

— QUESTÃO 33 —

Existem vários métodos para calcular a depreciação, os quais devem refletir um padrão de consumo pela entidade dos benefícios econômicos futuros gerados pelo ativo imobilizado. Portanto, qual é o método que proporciona quotas de depreciação maiores no início e menores no fim da vida útil dos bens?

- (A) Quotas constantes.
- (B) Soma dos dígitos dos anos.
- (C) Horas de trabalho.
- (D) Unidades produzidas.
- (E) Valor residual.

— QUESTÃO 34 —

O Patrimônio é um ente extremamente dinâmico que sofre mutações a cada momento, e os eventos que alteram a composição qualitativa e quantitativa denominam-se fatos contábeis ou administrativos. Assim, a aquisição de um veículo à vista é considerada um fato contábil

- (A) modificativo.
- (B) misto.
- (C) composto.
- (D) permutativo.
- (E) negativo.

— QUESTÃO 35 —

De acordo com a Resolução CFC n. 1. 219/2009, que trata das confirmações externas, a resposta de uma solicitação de confirmação pode conter linguagem restritiva sobre sua utilização. Essas restrições não invalidam necessariamente a confiabilidade da resposta como

- (A) evidência de auditoria.
- (B) papéis de trabalho.
- (C) procedimentos de revisão.
- (D) testes de aderência.
- (E) avaliação de controle.

— QUESTÃO 36 —

Conforme a NBC TA 520, se os controles sobre o processamento de pedidos de venda são deficientes, o auditor pode confiar mais em testes de detalhes do que em procedimentos analíticos substantivos para afirmações relacionadas com

- (A) vendas a prazo.
- (B) contas a receber.
- (C) custo da venda.
- (D) receita de venda.
- (E) estoques disponíveis.

Considere os dados que se seguem, para responder às questões 37 e 38.

A indústria Dourada Ltda. produziu durante determinado período 3.000 unidades do produto y. Os custos e as despesas incorridos foram:

Variáveis	R\$/Unid
Matéria-prima	185,00
Mão de obra direta	105,00
Fixas	R\$
Mão de obra direta	35.000,00
Outros custos	63.000,00
Despesas administrativas e gerais	114.500,00

O preço de venda é de R\$ 480,00 por unidade. Foram vendidas 50% das unidades produzidas e não há estoque inicial.

— QUESTÃO 37 —

O lucro líquido do período pelo custeio variável, em reais, foi de:

- (A) 357.500
- (B) 187.000
- (C) 170.500
- (D) 72.500
- (E) 67.000

— QUESTÃO 38 —

O estoque final do período pelo custeio por absorção, em reais, é de:

- (A) 541.250
- (B) 484.000
- (C) 435.000
- (D) 242.000
- (E) 217.500

— QUESTÃO 39 —

O auditor deve proceder à avaliação do controle documentado para determinar a existência e o grau de confiabilidade. Essa avaliação é realizada mediante aplicação dos objetivos e princípios de controle interno e envolve os controles

- (A) gerenciais e operacionais.
- (B) preventivos e corretivos.
- (C) contábeis e administrativos.
- (D) lógicos e técnicos.
- (E) verticais e horizontais.

— QUESTÃO 40 —

Na estrutura das demonstrações contábeis, a conta Ajustes de Avaliação Patrimonial foi introduzida pela Lei n. 11.638/2007 com a função de receber as contrapartidas de aumento ou diminuição de valor atribuído a elementos do ativo e do passivo em virtude de sua avaliação a

- (A) moeda corrente.
- (B) custo histórico.
- (C) preço de venda.
- (D) ganhos de capital.
- (E) valor justo.

— QUESTÃO 41 —

Os índices que relacionam itens da Demonstração de Resultado do Exercício e do Balanço Patrimonial e, em virtude de sua natureza, são expressos em período de tempo, denominam-se

- (A) atividade.
- (B) lucratividade.
- (C) rentabilidade.
- (D) liquidez.
- (E) endividamento.

— QUESTÃO 42 —

No método ABC, para que os custos das atividades sejam alocados aos produtos, é utilizado o conceito de direcionadores. O direcionador é um fator que apresenta uma relação direta de causa e efeito com os

- (A) objetivos específicos.
- (B) grupos homogêneos.
- (C) objetos de custos.
- (D) recursos utilizados.
- (E) custos controláveis.

— QUESTÃO 43 —

A confirmação é um procedimento de auditoria que implica na obtenção de declaração formal e imparcial de pessoas independentes à empresa. Uma vez estabelecida a aplicação desse procedimento, o auditor deve levar em consideração

- (A) o simples registro contábil.
- (B) os padrões de auditoria.
- (C) a amplitude do teste.
- (D) a coleta de informações.
- (E) os registros auxiliares.

— QUESTÃO 44 —

O lançamento contábil refere-se ao registro dos fatos contábeis nos livros de escrituração da empresa e ao registro do patrimônio da sociedade. As contas do Ativo, excetuadas aquelas retificadoras, por terem saldo devedor, são

- (A) diminuídas de valor por débito e por crédito.
- (B) aumentadas de valor por crédito e diminuídas por débito.
- (C) diminuídas de valor por afetarem diretamente o patrimônio líquido.
- (D) aumentadas de valor por afetarem diretamente o patrimônio líquido.
- (E) aumentadas de valor por débito e diminuídas por crédito.

— QUESTÃO 45 —

Retificação de lançamento é o processo técnico de correção de registro realizado com erro na escrituração contábil da entidade e pode ser feito por meio de

- (A) estorno, transferência e complementação.
- (B) soma dos saldos, abrangência e grupos.
- (C) estorno, abrangência e grupos.
- (D) soma dos saldos, transferência e complementação.
- (E) soma dos saldos, estorno e abrangência.

— QUESTÃO 46 —

Documentação contábil é aquela que comprova os fatos que originam lançamentos na escrituração da entidade e compreende todos os documentos, livros, papéis, registros e outras peças de origem

- (A) interna, que apoiam ou compõem as demonstrações contábeis.
- (B) interna ou externa, que apoiam ou compõem a escrituração.
- (C) externa, que apoiam ou compõem a auditoria.
- (D) interna ou externa, que apoiam ou compõem a compensação.
- (E) externa, que apoiam a análise das demonstrações.

— QUESTÃO 47 —

Conforme a Resolução CFC n. 750, de 29/12/1993, com as alterações da Resolução CFC n. 1.282, de 28/05/2010, que princípio contábil pressupõe a simultaneidade da confrontação de receitas e de despesas correlatas?

- (A) Competência.
- (B) Entidade.
- (C) Oportunidade.
- (D) Continuidade.
- (E) Prudência.

— QUESTÃO 48 —

Os livros contábeis obrigatórios, entre eles o Livro Diário e o Livro Razão, em forma digital, devem revestir-se de formalidades extrínsecas, tais como:

- (A) serem assinados digitalmente pela entidade e pelo profissional da contabilidade regularmente habilitado.
- (B) serem encerrados no registro público competente e de acordo com o balancete de verificação.
- (C) terem seus saldos transferidos para a conta de resultado do exercício e apuração do lucro.
- (D) terem um grau de detalhamento do balancete e das contas patrimoniais.
- (E) terem elementos mínimos que constem nos saldos e assinados pelo profissional da contabilidade.

— QUESTÃO 49 —

De acordo com o Código de Ética Profissional do Contador, o profissional da contabilidade poderá transferir parcialmente a execução dos serviços a seu cargo a outro profissional, desde que este

- (A) siga os postulados de harmonia da classe.
- (B) isente-se totalmente de sua responsabilidade técnica.
- (C) mantenha como sua a responsabilidade técnica.
- (D) fixe posteriormente os valores dos serviços.
- (E) auxilie a fiscalização do exercício profissional.

— QUESTÃO 50 —

O Art. 2º do Código de Ética Profissional do Contador prescreve, entre outros deveres, o de o profissional renunciar às funções que exerce, logo que se positive falta de confiança por parte do cliente ou empregador, a quem deverá notificar com antecedência de

- (A) setenta e cinco dias.
- (B) sessenta dias.
- (C) quarenta e cinco dias.
- (D) trinta dias.
- (E) quinze dias.

— QUESTÃO 51 —

Conforme o Código de Ética Profissional do Contador, o profissional, quando perito, assistente técnico, auditor ou árbitro, deverá

- (A) recusar sua indicação quando reconhecer não se achar capacitado em face da especialização requerida.
- (B) opinar sobre interpretações tendenciosas relativas à matéria que constitui objeto da perícia.
- (C) argumentar ou dar a conhecer sua convicção pessoal sobre os direitos de quaisquer das partes interessadas.
- (D) declarar a aplicação de um determinado procedimento informal envolvido no processo de tomada de decisão.
- (E) apresentar laudos técnicos para aplicação dos objetivos de registros auxiliares.

— QUESTÃO 52 —

Foram feitas as seguintes aquisições de kits de lâmpada para faróis no mês de outubro de 2013:

- Dia 10 – 60 unidades a R\$ 20,00 cada uma
- Dia 15 – 50 unidades a R\$ 20,00 cada uma
- Dia 20 – 50 unidades a R\$ 24,00 cada uma
- Dia 25 – 40 unidades a R\$ 30,00 cada uma

Sabendo-se que não existia estoque inicial, no dia 22 de outubro foram vendidas 120 unidades ao preço de R\$ 40,00 cada uma, tendo sido desconsiderado o destaque do ICMS. O valor total do estoque no dia 25 de outubro avaliado pelo custo médio ponderado foi, em reais,

- (A) 1.600,00
- (B) 2.050,00
- (C) 2.160,00
- (D) 2.400,00
- (E) 3.200,00

— QUESTÃO 53 —

A Companhia Comercial ALFA compra e vende peças automotivas. Em certa ocasião, adquiriu um lote de kits de lâmpadas de farol da Indústria BETA, localizada no mesmo estado. O resumo da Nota Fiscal apresentava os seguintes dados:

Quantidade: 2.500 kits de lâmpadas de farol. Valor unitário: R\$ 15,00. Valor total: R\$ 37.500,00. IPI (destacado na nota fiscal): R\$ 3.750,00. ICMS interno do estado: 17%.

Considerando exclusivamente os dados informados, o valor registrado no estoque da Companhia Comercial ALFA, em reais, foi:

- (A) 41.250,00
- (B) 38.625,00
- (C) 37.500,00
- (D) 34.875,00
- (E) 31.125,00

— QUESTÃO 54 —

O valor pelo qual um ativo é reconhecido após a dedução da depreciação e da perda por redução ao valor recuperável acumulada é denominado

- (A) monetário.
- (B) depreciável.
- (C) específico.
- (D) justo.
- (E) contábil.

— QUESTÃO 55 —

Muitas entidades apresentam, fora das demonstrações contábeis, relatório da administração que descreve e explica as características principais do desempenho e da posição financeira e patrimonial da entidade e as principais incertezas às quais está sujeita. Esse relatório pode incluir a análise

- (A) dos custos diretamente atribuíveis para colocar o ativo no local e nas condições necessárias para ele ser capaz de funcionar da forma pretendida pela gerência administrativa.
- (B) das fontes de financiamento da entidade e a respectiva relação pretendida entre passivos e patrimônio líquido.
- (C) de impostos de importação e impostos não recuperáveis sobre a compra de mercadorias, depois de deduzidos os descontos comerciais e abatimentos.
- (D) dos fluxos de caixa do ativo recebido e a configuração dos fluxos de caixa do ativo cedido.
- (E) dos efeitos do Imposto de Renda, resultantes da reavaliação do ativo diferido, reconhecidos e divulgados de acordo com a legislação pertinente.

— QUESTÃO 56 —

Relativo à estrutura de capital e endividamento, o índice de endividamento geral indica a

- (A) proporção entre as disponibilidades e as obrigações de curto prazo.
- (B) relação entre as vendas da empresa e o seu investimento total.
- (C) dependência do capital de terceiros no financiamento da sociedade.
- (D) representação do rendimento do capital próprio.
- (E) saúde financeira da empresa no curto e longo prazos.

— RASCUNHO —

— QUESTÃO 57 —

Leia o excerto que se segue.

Segundo o primeiro recenseamento oficial de Goiás, do ano de 1804, o número de escravos representava 37,74% da população total da Capitania, enquanto, em 1736, apesar de não se poder determinar a proporção exata da população, o número de escravos em Goiás não deveria ser inferior a 60 ou 70%.

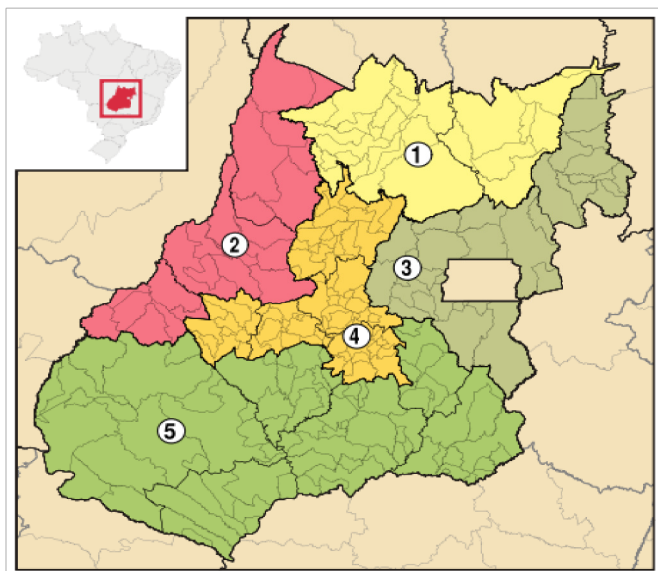
PALACÍN, Luís; MORAES, Maria Augusta Sant'Ana. *História de Goiás*. 4. ed. Goiânia: Ed. da UCG, 1986. p. 30-34. (Adaptado).

A redução do número relativo de escravos em Goiás, ao longo do século XVIII, decorreu, entre outros fatores,

- (A) do aumento da produtividade do trabalho escravo, via incremento dos atos de violência, o que requeria um número menor de cativos para realizar as mesmas atividades.
- (B) do crescimento do número relativo de brancos, que, avessos à miscigenação, impediram a ocorrência de um número expressivo de indivíduos pardos ou mulatos.
- (C) da concessão da alforria a um grande número de escravos, nesse período, devido às leis abolicionistas e à compra da liberdade por parte do governo colonial.
- (D) do incremento do número relativo de indígenas, uma vez que estes, ao contrário dos negros de origem africana, não sofriam as sequelas do trabalho compulsório.
- (E) da diminuição ou estancamento na importação de escravos no final desse período, em razão da decadência da produção das minas e da insuficiência de créditos.

— QUESTÃO 58 —

Introduzido pelo Instituto Brasileiro de Geografia e Estatística (IBGE), o conceito de mesorregião corresponde a uma subdivisão dos estados brasileiros que agrupa inúmeros municípios com certas singularidades naturais e sociais. No mapa, encontram-se representadas as cinco mesorregiões de Goiás.



Disponível em: <http://pt.wikipedia.org/wiki/Anexo:Lista_de_mesorregi%C3%B5es_de_Goi%C3%A1s>. Acesso em: 17 set 2014.

A região indicada pelo número

- (A) 1, correspondente ao Norte de Goiás, caracteriza-se por conter predominantemente vegetação de floresta tropical, relevo de planalto e rios da bacia hidrográfica do Tocantins.
- (B) 2, correspondente ao Noroeste de Goiás, caracteriza-se por conter predominantemente vegetação de Cerrado, relevo de planície e rios da bacia hidrográfica do Araguaia.
- (C) 3, correspondente ao Leste de Goiás, caracteriza-se por conter predominantemente vegetação de Caatinga, relevo de planalto e rios da bacia hidrográfica do São Francisco.
- (D) 4, correspondente ao Centro de Goiás, caracteriza-se por conter predominantemente vegetação de Cerrado, relevo de planície e rios da bacia hidrográfica do Meia Ponte.
- (E) 5, correspondente ao Sul Goiano, caracteriza-se por conter predominantemente vegetação de mata Atlântica, relevo de planície e rios da bacia hidrográfica do Paranaíba.

— QUESTÃO 59 —

Um importante marco na história do estado de Goiás se deu no ano de 2001, quando a Organização das Nações Unidas para a Educação, a Ciência e a Cultura (UNESCO) – instituição que desenvolve atividades para a proteção e conservação do patrimônio natural e cultural – finalmente declarou, como Patrimônio da Humanidade,

- (A) o ecossistema do Cerrado.
- (B) a cidade de Pirenópolis.
- (C) o Parque Estadual da Serra dos Pirineus.
- (D) o Parque Nacional da Chapada dos Veadeiros.
- (E) o Centro Histórico da Cidade de Goiás.

— QUESTÃO 60 —

Em Goiás, a Revolução de 1930 foi uma revolução importada, sem raízes próprias na região. Apesar disso, ela teve uma significação profunda, marcando uma nova etapa na história do estado. Entre os legados mais imediatos da Revolução de 1930, em Goiás, destaca-se

- (A) a construção de Goiânia e a mudança da capital, como marco inicial dessa nova etapa, símbolo do progresso e do desenvolvimento do estado.
- (B) o avanço na democratização do poder no estado, cujo exercício contou com ampla e efetiva participação popular e eleições livres e diretas.
- (C) o impulso no processo de crescimento econômico em todo o estado, com o predomínio dos setores industriais e de serviços sobre o setor rural.
- (D) a harmonização das relações entre os poderes Executivo, Legislativo e Judiciário, o que resultou no fortalecimento e na autonomia desses poderes.
- (E) o fim da dependência do estado em relação ao governo federal, o que abriu caminho para uma exitosa política de desenvolvimento por vias próprias.

— RASCUNHO —

CONTADOR**— QUESTÃO 1 —**

As organizações empresariais, em geral, têm por finalidade a obtenção de lucros; para isso, buscam realizar vendas de produtos, mercadorias ou serviços. Entretanto, o recebimento integral proveniente de vendas não constitui valor líquido e certo, dado o ambiente de risco no qual se realizam os negócios.

O reconhecimento de ativos deve atender aos critérios previstos nas Normas Brasileiras de Contabilidade – NBC T1: “Um ativo é reconhecido no balanço patrimonial quando for provável que benefícios econômicos futuros dele provenientes fluirão para a entidade e seu custo ou valor puder ser determinado em bases confiáveis”.

Dessa forma, as expectativas de não realização de um ativo são utilizadas como referência a qualquer redução do valor de um ativo, mesmo que sua mensuração seja decorrente de alguma estimativa. Assim, diante da perspectiva de prejuízo, tornam-se necessárias a constituição e a estimativa de perdas em créditos de liquidação duvidosa atendendo ao critério de reconhecimento de ativos e aos princípios fundamentais de contabilidade.

Neste contexto, explique:

- a) os princípios fundamentais de contabilidade;
- b) os conceitos e critérios para apuração e contabilização das perdas estimadas em créditos de liquidação duvidosa.

(10 pontos)

— QUESTÃO 2 —

O Custeio por absorção, também chamado custeio integral, ou custo integral, é aquele que faz debitar ao custo dos produtos todos os custos da área de fabricação, sejam esses custos definidos como custos diretos ou indiretos, fixos ou variáveis, de estrutura ou operacionais. O próprio nome do critério é revelador dessa particularidade, ou seja, o procedimento é fazer com que cada produto ou produção (ou serviço) absorva parcela dos custos diretos e indiretos, relacionados à fabricação. É o método derivado da aplicação dos Princípios Fundamentais de Contabilidade.

Descreva as principais características do custeio por absorção, abordando, no mínimo, três vantagens e três desvantagens.

(10 pontos)

