

# ANALISTA DE GESTÃO ECONOMISTA

12/10/2014

PROVAS	QUESTÕES
Língua Portuguesa	01 a 15
Matemática	16 a 30
Conhecimentos Específicos	31 a 60
Discursiva	1 e 2

**SÓ ABRA ESTE CADERNO QUANDO FOR AUTORIZADO****LEIA ATENTAMENTE AS INSTRUÇÕES**

1. Quando for permitido abrir o caderno, verifique se ele está completo ou se apresenta imperfeições gráficas que possam gerar dúvidas. Em seguida, verifique se ele contém 60 questões da prova objetiva e duas questões da prova discursiva.
2. Cada questão apresenta cinco alternativas de resposta, das quais apenas uma é a correta. Preencha no cartão-resposta a letra correspondente à resposta assinalada na prova.
3. O cartão-resposta e o caderno de resposta da prova discursiva são personalizados e não haverá sua substituição em caso de erro durante o seu preenchimento. Ao recebê-los, verifique se seus dados estão impressos corretamente; se for constatado algum erro, notifique ao aplicador de prova.
4. O desenvolvimento das questões da prova discursiva deverá ser feito com caneta esferográfica de tinta na cor preta, no respectivo caderno de resposta. RESPOSTAS A LÁPIS NÃO SERÃO CORRIGIDAS E TERÃO PONTUAÇÃO ZERO.
5. O caderno de resposta será despersonalizado antes da correção. Para a banca corretora, você será um candidato anônimo. Desenhos, recados, orações ou mensagens, inclusive religiosas, nome, apelido, pseudônimo ou rubrica escritos na folha de respostas são considerados elementos de identificação. Se houver alguma ocorrência de caso como os mencionados anteriormente, sua prova será desconsiderada e atribuir-se-lhe-á pontuação ZERO.
6. O caderno de resposta definitivo será o único documento válido para a avaliação da prova discursiva. As folhas para rascunho no caderno de questões são de preenchimento facultativo e, por isso não terão valor para tal finalidade.
7. O tempo de duração das provas é de cinco horas, já incluídos nesse período a marcação do cartão-resposta, o preenchimento do caderno de resposta, a leitura dos avisos e a coleta da impressão digital.
8. Os três últimos candidatos, ao terminarem a prova, deverão permanecer juntos no recinto, sendo liberados somente após a entrega do material utilizado por eles, tendo seus nomes registrados em Relatório de Sala e nele posicionadas suas respectivas assinaturas.
9. Você só poderá retirar-se definitivamente da sala e do prédio após terem decorridas **três horas** de prova e poderá levar o caderno de questões somente após as **17 horas**, desde que permaneça em sala até esse momento.
10. AO TERMINAR, DEVOLVA O CARTÃO-RESPOSTA E O CADERNO DE RESPOSTAS DA PROVA DISCURSIVA AO APLICADOR DE PROVA.

## LÍNGUA PORTUGUESA

Leia o texto que segue. As questões de **01** a **11** referem-se a ele.

**DE VOLTA À ORIGEM**

**Até 2100, metade dos jovens com menos de 18 anos será africana**

Quando se olha da nova estrada de contorno a serpentear pelos morros verdes na borda sudoeste de Nairóbi, os telhados da Favela de Kibera parecem milhares de barracos amarrados uns aos outros em um agitado porto da era colonial. Os barracos são tão próximos uns dos outros que os telhados finos quase se tocam sobre os becos, escondendo o denso fluxo de moradores.

Centenas se espremam sob cada folha de lata. As escolas estão abarrotadas. Os morros circundantes talvez não fiquem verdes por muito tempo. Nairóbi devora terras. Um novo estudo da Unicef, a agência da ONU dedicada à infância, indica que, até 2100, pelo ritmo atual, quase a metade das crianças com menos de 18 anos do mundo será de africanos. No momento, a porcentagem é de apenas 25%.

Essa seria uma das mudanças demográficas mais drásticas da história. Até o fim deste século, se os atuais padrões demográficos se mantiverem por mais 85 anos (o que talvez não aconteça), a África teria 4,2 bilhões de habitantes, ante 1,1 bilhão atual. A Nigéria, cuja massa de terra é semelhante à do Paquistão ou da Venezuela, aumentaria de 180 milhões hoje para 910 milhões, e registraria um em cada 12 nascimentos no mundo.

“O futuro da humanidade é cada vez mais africano”, diz o relatório da Unicef, que mostra “uma mudança maciça na população infantil mundial em direção à África”. O número de africanos com menos de 18 anos poderá inchar em dois terços e alcançar quase 1 bilhão em 2050, mesmo se as taxas de mortalidade infantil continuarem relativamente altas. Os novos números assumem uma redução das taxas de fertilidade ao longo do tempo, enquanto a prosperidade aumenta.

Mas a África parece incomum pelo fato de o crescimento econômico na última década não ter cortado a fertilidade como fez em outros lugares. Os índices de fertilidade em alguns países africanos estagnaram, em vez de cair constantemente, como aconteceu em toda a Ásia Oriental e a América Latina.

[...] O índice total de fertilidade da África, o número de filhos que uma mulher pode esperar ter durante sua vida, é 4,7. Nos Estados Unidos é 2. Na Ásia Oriental, 1,7.

A geração de riqueza pode acompanhar o crescimento da população? Um novo estudo, desenvolvido na África do Sul, pretende medir o tamanho da classe média africana, definida como quem ganha ao menos 450 dólares por mês. Esse grupo triplicou nas 11 maiores economias do continente, de menos de 5 milhões em 2000 para 15 milhões hoje. Nos próximos 15 anos, seus números poderão aumentar mais 25 milhões. O PIB das maiores economias também cresceu mais depressa. A ascensão demográfica da África é excepcional, mas há certa esperança de que o continente consiga enfrentá-la.

CARTA CAPITAL, 3 set. 2014. Ano XX. n. 815. Publicação do original inglês: *The Economist Newspaper Limited*. Disponível em: <www.economist.com>

**— QUESTÃO 01 —**

O título “De volta à origem” faz uma alusão

- (A) à faixa etária da infância em que se baseia o estudo realizado pela agência da ONU.
- (B) à máxima bíblica de crescimento e de multiplicação dos homens registrada no livro do Gênesis.
- (C) ao lugar onde hipoteticamente surgiu o primeiro homem na Terra, do ponto de vista da ciência.
- (D) à crise demográfica vivida pelos povos das primeiras civilizações existentes no planeta.
- (E) ao retrocesso vivido contemporaneamente pela humanidade, por perder o controle da natalidade.

**— QUESTÃO 02 —**

No *lead* do texto, a flexão da palavra *africana*, no feminino,

- (A) acumula a função de indicar projeção futura de um evento.
- (B) prepara a palavra para receber outras bases lexicais indicativas de origem.
- (C) integra o fenômeno da derivação, porque designa *lugar de origem*.
- (D) constitui uma incorreção, porque deveria concordar com a palavra *jovens*.
- (E) concorda com o núcleo do sintagma nominal *metade dos jovens*.

**— QUESTÃO 03 —**

Da frase “Nairóbi devora terras”, depreende-se que

- (A) o espaço tem ainda características rurais.
- (B) o continente africano é regido pela lei do mais forte.
- (C) a cidade de Nairóbi está se expandindo pelos campos.
- (D) a economia da capital do Quênia se assemelha à dos tigres asiáticos.
- (E) a atividade agrícola do lugar ajuda a amenizar o problema da fome.

**— QUESTÃO 04 —**

A construção que relaciona, de maneira explícita, o primeiro parágrafo com as ideias desenvolvidas nos próximos parágrafos é a seguinte:

- (A) *nova estrada de contorno.*
- (B) *morros verdes na borda sudoeste de Nairóbi.*
- (C) *telhados finos quase se tocam.*
- (D) *denso fluxo de moradores.*
- (E) *porto da era colonial.*

**— QUESTÃO 05 —**

Predomina no texto uma visão negativa do crescimento populacional. Essa visão é marcada linguisticamente

- (A) pelo uso de verbos como *inchar*, *cair*, *enfrentar*, os quais denotam que a explosão demográfica é um problema.
- (B) pelo emprego de metáforas, como *serpentear*, para se fazer analogia entre o perigo representado por uma serpente e a população em excesso.
- (C) pelo uso de expressões comparativas — *semelhante à, como* — que contribuem para estabelecer semelhanças entre a África e outros lugares.
- (D) pelo emprego de aspas duplas para se fazer referência ao relatório produzido pela Unicef.
- (E) pelo sentido restritivo da palavra *apenas*, usada para mostrar o atual porcentual de crianças africanas no mundo.

**— QUESTÃO 06 —**

Em relação ao estudo realizado pela Unicef, conclui-se que

- (A) a taxa de mortalidade infantil na África continuará crescendo.
- (B) a África concentrará aproximadamente 50% de pessoas com menos de 18 anos do mundo.
- (C) a taxa de fertilidade na África aumentou devido ao crescimento econômico do continente na última década.
- (D) a África, assim como a Ásia Oriental e a América Latina, reduziu os índices de fertilidade.
- (E) a taxa de fertilidade na África se equipara à taxa de fertilidade dos Estados Unidos e da Ásia Oriental.

**— QUESTÃO 07 —**

Em relação ao sentido do texto e aos seus aspectos linguísticos, considera-se que

- (A) a palavra “centenas” (linha 11) retoma “telhados” (linha 6).
- (B) o verbo “inchar” (linha 29) pode ser substituído por estancar sem prejuízo de sentido.
- (C) o sujeito de “parecem” (linha 6) refere-se a “morros verdes” (linha 5).
- (D) o pronome “-la” (linha 54) refere-se à palavra “esperança” (linha 53).
- (E) a palavra “maciça” (linhas 27-28) tem o mesmo sentido de “densa”.

**— QUESTÃO 08 —**

No trecho “O número de africanos com menos de 18 anos poderá inchar em dois terços e alcançar quase 1 bilhão em 2050, mesmo se as taxas de mortalidade infantil continuarem relativamente altas”, a palavra *mesmo* tem a função de

- (A) retomar por meio da referência um elemento linguístico citado anteriormente.
- (B) introduzir a possibilidade de amenização do problema, mas sem prever efeito positivo.
- (C) apresentar o argumento mais forte da sequência enunciativa à qual se contrapõe.
- (D) expressar a convicção do enunciador de que aquilo que enuncia tem efetivo valor de verdade.
- (E) marcar o desejo do enunciador de que haja redução do número de crianças e jovens.

**— QUESTÃO 09 —**

No trecho “‘O futuro da humanidade é cada vez mais africano’, diz o relatório da Unicef, que mostra ‘uma mudança maciça na população infantil mundial em direção à África’”, a palavra *que* tem uma função coesiva porque se refere à expressão:

- (A) *futuro da humanidade.*
- (B) *mudança maciça.*
- (C) *relatório da Unicef.*
- (D) *população infantil.*
- (E) *direção à África.*

**— QUESTÃO 10 —**

No trecho “A Nigéria, cuja massa de terra é semelhante à do Paquistão ou da Venezuela, aumentaria de 180 milhões hoje para 910 milhões [...]”, o uso da vírgula tem como função

- (A) isolar uma oração subordinada adjetiva.
- (B) separar o adjunto adverbial.
- (C) separar uma oração coordenada assindética.
- (D) isolar o vocativo.
- (E) separar uma oração coordenada sindética.

**— QUESTÃO 11 —**

A argumentação do texto está organizada em torno da seguinte relação de condicionalidade:

- (A) se as taxas de mortalidade infantil continuarem altas, a África não correrá o risco de concentrar a maior população de crianças do mundo.
- (B) o aumento da prosperidade resultará no aumento da taxa de fertilidade.
- (C) se o número de crianças aumentar, a taxa de mortalidade também aumentará.
- (D) se os padrões demográficos atuais mantiverem-se por mais alguns anos, a África será o continente de maior população jovem do mundo.
- (E) o aumento da quantidade de crianças tornará a África um continente ainda mais pobre.

Leia a charge para responder às questões de 12 a 14.



Disponível em:  
< <http://humortadela.bol.uol.com.br/charges/77338>>. Acesso em:  
29 ago. 2014.

**— QUESTÃO 12 —**

Na charge, a atitude do “flanelinha” ilustra uma situação comum nos principais centros urbanos brasileiros. O argumento do motorista introduzido pela palavra *mas* indica:

- (A) indignação.
- (B) preocupação.
- (C) compaixão.
- (D) satisfação.
- (E) obstinação.

**— QUESTÃO 13 —**

No texto, a palavra *aí* tem a função de

- (A) propor correção de falhas na comunicação.
- (B) abrandar o conteúdo do enunciado.
- (C) demarcar o início de uma interação verbal.
- (D) conectar unidades comunicativas.
- (E) indicar mudança de tópico.

**— QUESTÃO 14 —**

O aspecto que contribui para que o texto seja humorístico é:

- (A) a expressão pacata do flanelinha.
- (B) o uso metafórico do verbo *olhar*.
- (C) a hierarquia estabelecida pela palavra *chefia*.
- (D) a negociação entre o motorista e o flanelinha.
- (E) o olhar de indignação do motorista.

**— QUESTÃO 15 —**

Leia a tira a seguir.



Disponível em: <<http://humorsublime.blogspot.com.br/>>. Acesso em: 6 set. 2014. (Adaptado).

Nos quadrinhos, o humor é gerado pela

- (A) ambiguidade categorial da palavra *um*, que pode ser numeral e artigo indefinido.
- (B) ausência de uma interpretação metonímica da expressão *cabeças de gado* pelo personagem Chico Bento.
- (C) relatividade que deve ser aplicada aos conceitos de riqueza e pobreza.
- (D) concorrência entre os dois personagens para ver quem é o melhor.
- (E) diferença de significado existente entre as palavras *gado* e *boi*.

**— RASCUNHO —**

**MATEMÁTICA****— QUESTÃO 16 —**

Um representante de uma empresa atacadista visita regularmente uma determinada cidade de quatro em quatro dias. Começou a fazer a visita em uma segunda-feira e retornou pela segunda vez na sexta-feira seguinte, e assim sucessivamente. Nessas condições, na octogésima quinta vez que o representante visitar a cidade, o dia da semana será uma

- (A) segunda-feira.
- (B) terça-feira.
- (C) quarta-feira.
- (D) quinta-feira.
- (E) sexta-feira.

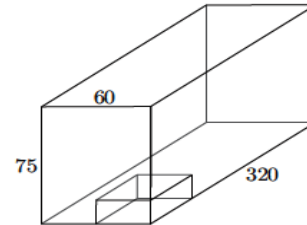
**— QUESTÃO 17 —**

Uma cliente comprou uma certa quantidade de pares de sapato por R\$ 720,00, pagando o mesmo valor por par. Se ela tivesse levado seis pares a mais, teria obtido um desconto de R\$ 20,00 no preço individual de cada par, pagando o mesmo valor de R\$ 720,00. De acordo com essas informações, a quantidade de pares de sapato que essa cliente comprou foi:

- (A) 6
- (B) 8
- (C) 10
- (D) 12
- (E) 14

**— RASCUNHO —****— QUESTÃO 18 —**

A figura a seguir representa um bloco retangular com 320 cm de comprimento, 60 cm de largura e 75 cm de altura. Será retirado desse bloco um bloco menor, também retangular, com 80 cm de comprimento, 30 cm de largura e 15 cm de altura.



Tendo em vista as informações apresentadas, a razão entre o volume retirado e o volume total do bloco é igual a

- (A) 1/5
- (B) 1/10
- (C) 1/15
- (D) 1/20
- (E) 1/40

**— QUESTÃO 19 —**

Toda vez que Paulo vai à boate, ele toma quatro cervejas. Em um mês, ele gastou R\$ 300,00 tomando um total de 40 cervejas e indo à boate cinco vezes. Se Paulo tivesse tomado somente duas cervejas cada vez que foi à boate, com essa economia ele poderia ter ido à boate mais uma vez, tomando também duas cervejas em cada ocasião. Considerando que Paulo pagou sempre o mesmo valor por cerveja, independente de onde as tomou, e que o valor do ingresso para entrar na boate foi sempre o mesmo, o valor pago por Paulo por cerveja foi:

- (A) R\$ 3,50
- (B) R\$ 3,75
- (C) R\$ 4,00
- (D) R\$ 4,25
- (E) R\$ 4,50

**— QUESTÃO 20 —**

Uma empresa aérea aluga um avião, com 180 lugares, para uma agência de viagem, que organiza excursões com a seguinte condição: se todos os 180 lugares forem ocupados cada passageiro pagará R\$ 600,00; caso contrário, cada passageiro pagará um adicional de R\$ 20,00 por cada lugar não ocupado. Considerando uma viagem em que dez lugares não foram ocupados, o valor, em reais, que a empresa aérea receberá pela viagem será de:

- (A) 108.000,00
- (B) 118.000,00
- (C) 136.000,00
- (D) 150.000,00
- (E) 180.000,00

**— QUESTÃO 21 —**

Leia o texto que segue.

Segundo a FAO, a produção mundial de alimentos terá que crescer bastante até 2050 para suprir as crescentes necessidades da população mundial. A entidade estima que haverá 2,3 bilhões de pessoas a mais para alimentar em 2050. Por exemplo, a produção de carne terá que ser elevada de 270 milhões de toneladas para 470 milhões de toneladas.

Disponível em: <<http://economia.estadao.com.br/noticias/geral/producao-mundial-de-alimentos>>. Acesso em: 6 set. 14. (Adaptado).

Segundo o texto, a taxa de crescimento da produção de carne dos dias atuais até 2050 será, aproximadamente, igual a:

- (A) 70%
- (B) 74%
- (C) 170%
- (D) 174%
- (E) 200%

**— QUESTÃO 22 —**

Um feirante vende o copo de caldo de cana de 400 ml por R\$ 3,00 e o copo de 500 ml por R\$ 4,00. Considerando o valor de R\$ 3,00 para o copo de 400 ml, o valor que o copo de 500 ml deveria custar para que o valor cobrado fosse proporcional à quantidade vendida deveria ser de:

- (A) R\$ 3,20
- (B) R\$ 3,45
- (C) R\$ 3,60
- (D) R\$ 3,75
- (E) R\$ 4,00

**— QUESTÃO 23 —**

A soma dos seis primeiros termos de uma progressão geométrica de razão 3 é igual a 910. Qual é o primeiro termo dessa progressão geométrica?

- (A) 1,7
- (B) 2,5
- (C) 3,2
- (D) 4,5
- (E) 4,8

**— QUESTÃO 24 —**

Leia o texto.

Embora o Brasil tenha sediado um dos maiores eventos mundiais do esporte como a Copa do Mundo de 2014, 62% dos brasileiros não praticam nenhum tipo de esportes. Considere que hoje a população brasileira de mulheres é de 103,6 milhões e que, para cada grupo de 95 homens, existem 100 mulheres.

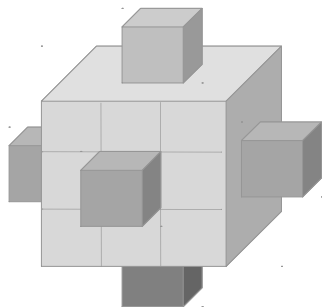
Disponível em: <[www.folha.uol.com.br](http://www.folha.uol.com.br)>. Acesso em : 5 set. 14.(Adaptado).

De acordo com os dados apresentados, a quantidade de brasileiros, em milhões, que não faz nenhum tipo de esporte é, aproximadamente, igual a:

- (A) 64,23
- (B) 76,95
- (C) 103,60
- (D) 125,25
- (E) 132,14

**— QUESTÃO 25 —**

A figura a seguir mostra um cubo de aresta  $a = 3$  cm, no qual foram colocados, no centro de todas as faces, novos cubos com arestas medindo 1 cm. Este processo pode ser continuado, ou seja, em uma segunda iteração, pode-se colocar, no centro das faces dos novos cubos, outros cubinhos com aresta igual a  $1/3$  da aresta anterior, e assim sucessivamente.



De acordo com o raciocínio apresentado, o volume do sólido, em  $\text{cm}^3$ , obtido após a segunda iteração é igual a:

- (A) 299/9
- (B) 301/9
- (C) 307/9
- (D) 309/9
- (E) 316/9

**— QUESTÃO 26 —**

Um comerciante organizou um cadastro de seus clientes utilizando um código de identificação com quatro dígitos: o primeiro como uma letra vogal e os outros três como caracteres numéricos, de 0 a 9. O comerciante almeja expandir o seu negócio, levando-o inclusive para cidades do interior, e, para isso, pretende ter um cadastro único de seus clientes. Mediante um estudo, ele constatou que a quantidade de clientes esperada será sete vezes maior que a quantidade que o seu cadastro inicial seria capaz de suportar. Nessas condições, para que o novo código comporte a quantidade de clientes esperada, o comerciante deverá

Use o alfabeto com 26 letras

- (A) manter quatro dígitos, substituindo a vogal por uma consoante.
- (B) criar um código com cinco dígitos, sendo duas vogais e três números de 0 a 9.
- (C) manter o código atual trocando a vogal por uma letra qualquer do alfabeto.
- (D) criar um código com cinco dígitos, acrescentando no atual um número par de 0 a 9.
- (E) manter quatro dígitos, substituindo a vogal e um dos três números por uma consoante.

**— QUESTÃO 27 —**

A tabela a seguir mostra a quantidade de calorias existentes em alguns alimentos consumidos em nossas refeições.

Alimento	Unidade	Peso(gramas)	Calorias
Presunto cozido	1 fatia	15	54
Batata frita	10 palitos	100	274
Pão francês	1	50	135

Disponível em:

<[http://www4.faac.unesp.br/pesquisa/nos/bom\\_apetite/tabelas/cal\\_ali.htm](http://www4.faac.unesp.br/pesquisa/nos/bom_apetite/tabelas/cal_ali.htm)>.

Acesso em: 5 set. 14. (Adaptado).

Uma pessoa deseja fazer um lanche utilizando somente os alimentos citados na tabela. Esse lanche deverá pesar 260 gramas e ter 760 calorias. Considerando que ela tenha colocado a mesma quantidade de gramas de pão francês e de batata frita, a quantidade em gramas de presunto cozido no lanche será igual a:

- (A) 60
- (B) 100
- (C) 180
- (D) 220
- (E) 260

**— QUESTÃO 28 —**

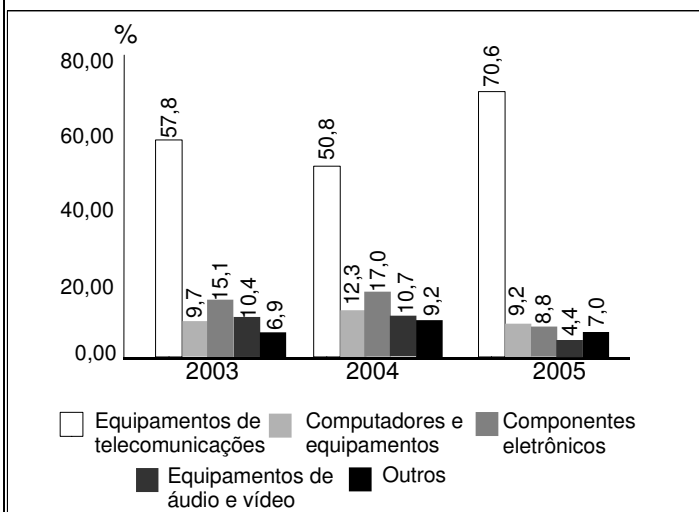
Dois dados são lançados simultaneamente e são considerados os números que aparecem nas faces voltadas para cima. A probabilidade de que um dos dois números que aparecem na face superior seja um divisor do outro número é de:

- (A) 4/18
- (B) 5/18
- (C) 7/18
- (D) 8/18
- (E) 11/18



**— QUESTÃO 29 —**

O gráfico a seguir apresenta a participação dos produtos do setor de Tecnologia da Informação e Comunicação (TIC) no total das exportações do setor no Brasil, no período de 2003 a 2005.



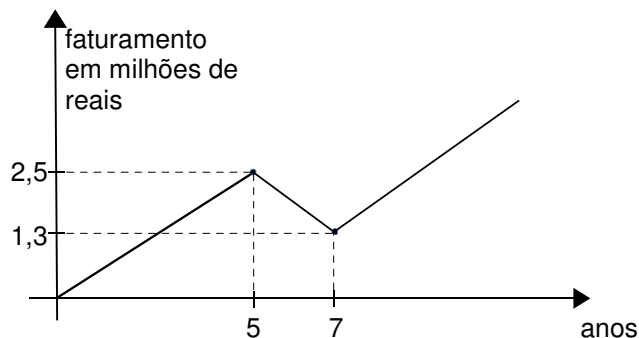
Disponível em: <[www.ibge.gov.br/home/estatistica/economia/stic/](http://www.ibge.gov.br/home/estatistica/economia/stic/)>. Acesso em: 8 set. 14. (Adaptado).

De acordo com os dados apresentados no gráfico, se em 2006 a participação dos equipamentos de áudio e vídeo fosse igual à média aritmética dos valores apresentados no gráfico, ela seria, em porcentagem, de:

- (A) 8,5
- (B) 10,4
- (C) 13,6
- (D) 14,8
- (E) 20,0

**— RASCUNHO —****— QUESTÃO 30 —**

Uma empresa teve um crescimento de faturamento durante os primeiros cinco anos, mas perdeu faturamento nos dois próximos anos e, por meio de um plano de recuperação, retomou o crescimento do seu faturamento, como mostra a figura a seguir.



Considerando que, com o plano de recuperação da empresa, o faturamento no oitavo ano foi igual ao faturamento do sexto ano, essa empresa teve, no décimo ano, um faturamento, em milhões de reais, igual a:

- (A) 2,7
- (B) 2,9
- (C) 3,1
- (D) 3,7
- (E) 4,2

**CONHECIMENTOS ESPECÍFICOS****— QUESTÃO 31 —**

Uma política fiscal expansionista, sobre o mercado monetário no modelo fechado IS x LM, apresentará os seguintes efeitos:

- (A) aumentará a taxa de juros e reduzirá a demanda por moeda.
- (B) aumentará a taxa de juros e a demanda por moeda.
- (C) reduzirá a taxa de juros e aumentará a demanda por moeda.
- (D) reduzirá a taxa de juros e a demanda por moeda.
- (E) manterá inalteradas a taxa de juros e a demanda por moeda.

**— QUESTÃO 32 —**

Supondo que a alíquota do Imposto de Renda é de 27,5% e a propensão marginal a consumir de 0,90, qual é o valor do efeito multiplicador keynesiano?

- (A) 13,699
- (B) 16,399
- (C) 10,000
- (D) 1,882
- (E) 2,882

**— QUESTÃO 33 —**

A curva de Phillips na versão com expectativas adaptativas preconiza o *trade-off* entre

- (A) a taxa de inflação e a taxa de desemprego.
- (B) a taxa de inflação dos salários e a taxa de desemprego.
- (C) a variação da taxa de inflação e a taxa de desemprego.
- (D) a variação da taxa de inflação esperada e a taxa de desemprego.
- (E) a variação da taxa de inflação anterior e a taxa de desemprego.

**— QUESTÃO 34 —**

O modelo neoclássico de crescimento endógeno apresenta avanços teóricos em relação ao modelo de Solow, tendo em vista que este explica o crescimento a longo prazo e as diferenças de renda entre as nações com base na

- (A) taxa de pesquisa e desenvolvimento (P&D).
- (B) taxa de poupança.
- (C) taxa de investimento.
- (D) taxa de depreciação do estoque de capital.
- (E) taxa de crescimento populacional.

**— QUESTÃO 35 —**

As Contas Econômicas Integradas (CEI) evidenciam o núcleo central do Sistema de Contas Nacionais e, por consequência, medem os fluxos inter-relacionados que são a base de obtenção dos principais agregados macroeconômicos. As CEI dividem-se entre os seguintes setores institucionais:

- (A) empresas não financeiras, empresas financeiras, administrações públicas, instituições sem fins lucrativos a serviço das famílias e resto do mundo.
- (B) empresas não financeiras, empresas financeiras, administrações públicas, instituições com fins lucrativos a serviço das famílias e resto do mundo.
- (C) empresas não financeiras, empresas financeiras, administrações públicas, instituições com fins lucrativos a serviço das empresas e resto do mundo.
- (D) indústria, comércio, agropecuária, empresas financeiras, administrações públicas, instituições sem fins lucrativos a serviço das famílias e resto do mundo.
- (E) indústria, comércio, agronegócio, empresas financeiras, administrações públicas, instituições sem fins lucrativos a serviço das famílias e resto do mundo.

**— QUESTÃO 36 —**

O instrumental básico da abordagem ordinal da teoria do consumidor são as curvas de indiferença. Dentre as principais propriedades assumidas, pode-se dizer que essas curvas são

- (A) crescentes da esquerda para a direita, são convexas, não se cruzam e nem se tangenciam.
- (B) crescentes da direita para a esquerda, são côncavas, não se cruzam e nem se tangenciam.
- (C) crescentes da esquerda para a direita, são convexas, se cruzam e se tangenciam.
- (D) decrescentes da esquerda para a direita, são convexas, não se cruzam e nem se tangenciam.
- (E) decrescentes da esquerda para a direita, são côncavas, se cruzam e se tangenciam.

**— QUESTÃO 37 —**

Os bens de Giffen são tratados como bens inferiores, mas nem todo bem inferior é de Giffen. Assim, uma das relações entre efeito preço, substituição e efeito renda, que podem ser estabelecidas para o bem de Giffen, é:

- (A) o efeito preço é positivo, pois o efeito substituição positivo é maior que o efeito renda negativo.
- (B) o efeito preço é positivo, pois o efeito substituição positivo é menor que o efeito renda negativo.
- (C) o efeito preço é positivo, pois o efeito substituição positivo é igual ao efeito renda.
- (D) o efeito renda negativo apresenta-se de magnitude tal que é menor que o efeito substituição.
- (E) o efeito renda negativo apresenta-se de magnitude tal que é maior que o efeito substituição.

**— QUESTÃO 38 —**

Na abordagem clássica da teoria da firma, os dois primeiros estágios de produção podem ser caracterizados do seguinte modo:

- (A) no primeiro estágio, aumentando-se a utilização do fator variável em dada proporção, o produto total aumentará em proporção maior, ou seja, o produto total é elástico em relação ao fator.
- (B) no segundo estágio, aumentando-se a utilização do fator variável em dada proporção, o produto total permanecerá inalterado, ou seja, o produto total é unitário em relação ao fator.
- (C) no primeiro estágio, aumentando-se a utilização do fator variável em dada proporção, o produto total reduzirá em proporção menor, ou seja, o produto total é inelástico em relação ao fator.
- (D) no segundo estágio, aumentando-se a utilização do fator variável em dada proporção, o produto total reduzirá em proporção menor, ou seja, o produto total é inelástico em relação ao fator.
- (E) no primeiro e no segundo estágio, aumentando-se a utilização do fator variável em dada proporção, o produto total aumentará em proporção menor, ou seja, o produto total é inelástico em relação ao fator variável.

**— QUESTÃO 39 —**

As isoquantas na teoria da produção de longo prazo apresentam as seguintes propriedades:

- (A) são decrescentes da direita para a esquerda, são côncavas em relação à origem, não se cruzam e nem se tangenciam.
- (B) são decrescentes da esquerda para a direita, são convexas em relação à origem, se cruzam e se tangenciam.
- (C) são decrescentes da esquerda para a direita, são convexas em relação à origem, não se cruzam e nem se tangenciam.
- (D) são crescentes da esquerda para a direita, são côncavas em relação à origem, não se cruzam e nem se tangenciam.
- (E) são crescentes da direita para a esquerda, são convexas em relação à origem, não se cruzam e nem se tangenciam.

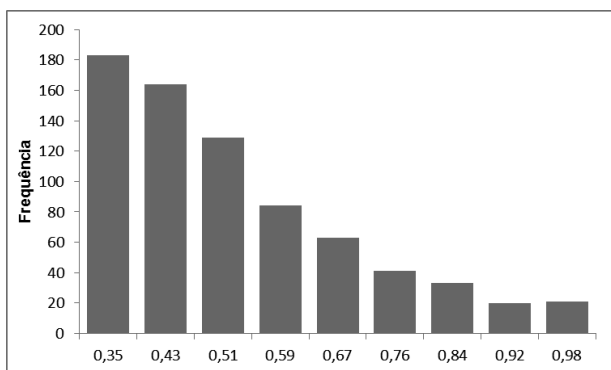
**— QUESTÃO 40 —**

No curto prazo, existe uma restrição para a maximização do lucro da firma monopolista. Uma dessas restrições será:

- (A) receita marginal igual ao custo marginal e receita média maior que o custo variável médio.
- (B) receita marginal maior que o custo marginal e receita média menor que o custo variável médio.
- (C) receita marginal igual ao custo marginal e receita média igual ao custo fixo médio.
- (D) receita marginal maior que o custo marginal e receita média maior que o custo variável médio.
- (E) receita marginal maior que o custo marginal e receita média maior que o custo fixo médio.

**— QUESTÃO 41 —**

A distribuição de frequência de uma determinada variável é representada no gráfico a seguir.



Qual a posição relativa entre a média ( $\mu$ ), a mediana (D) e a moda (M) dessa variável representativa?

- (A)  $\mu < D < M$
- (B)  $\mu < M < D$
- (C)  $M < D < \mu$
- (D)  $M < \mu < D$
- (E)  $D < M < \mu$

**— QUESTÃO 42 —**

Dado que  $P(A) = 1/3$ ,  $P(B) = 2/3$  e  $P(B | A) = 1/2$ , então,  $P(A | B)$  será igual a

- (A)  $2/3$
- (B)  $1/6$
- (C)  $1/4$
- (D)  $1/2$
- (E)  $1/3$

**— QUESTÃO 43 —**

Uma empresa hipotética precisa decidir entre a realização de dois tipos de investimentos – investir no Projeto 1 (X) ou investir no Projeto 2 (Y) – e o retorno de cada investimento dependerá de três cenários projetados para o desempenho da economia nos próximos 10 anos. A avaliação de cenários resultou na tabela de lucro esperado e na distribuição de probabilidade representada a seguir.

Cenário Econômico	Projeto 1 (X)		Projeto 2 (Y)	
	X	P(X)	Y	P(Y)
Pessimista	80	1/4	0	1/4
Básico	150	1/2	100	1/4
Otimista	200	1/4	300	1/2

Nessas condições, o projeto escolhido e o seu retorno esperado serão:

- (A) Projeto 1 e  $E(X) = 145$ .
- (B) Projeto 1 e  $E(X) = 430$ .
- (C) Projeto 2 e  $E(Y) = 175$ .
- (D) Projeto 2 e  $E(Y) = 400$ .
- (E) Projeto 2 e  $E(Y) = 145$ .

**— QUESTÃO 44 —**

Uma companhia fabrica cilindros que devem ter um diâmetro médio de  $\mu = 2$  polegadas. Os diâmetros de uma amostra de 100 cilindros foram medidos e a média amostral foi  $\bar{X} = 2,2$ , com desvio-padrão igual a  $S = 0,5$  polegadas.

Considere que o valor crítico de t (t tabelado), para 24 graus de liberdade e 5% de significância para o teste bilateral, é igual a 2,0.

O intervalo de confiança de 95% para essa estimativa é:

- (A) [1,2 ; 2,3]
- (B) [2,1 ; 2,3]
- (C) [1,9 ; 2,1]
- (D) [1,7 ; 2,7]
- (E) [1,5 ; 2,5]

**— QUESTÃO 45 —**

Suponha que o valor médio de uma fatura de energia elétrica de uma residência brasileira seja de R\$ 100,00, com desvio-padrão igual a R\$ 25,00. Uma amostra aleatória de 25 residências foi obtida e o valor médio da fatura foi de R\$ 125,00. Deseja-se testar a hipótese de que o consumo médio de energia elétrica aumentou, formulando-se as hipóteses  $H_0: \mu = \text{R\$ } 100,00$  (hipótese nula) e  $H_1: \mu > \text{R\$ } 100,00$  (hipótese alternativa). Utilizando o teste Z, obtém-se que o valor da estatística Z (Z calculado), a ser comparado com o Z tabelado, é:

- (A) 25
- (B) 5
- (C) 1
- (D) 1
- (E) - 5

**— QUESTÃO 46 —**

O método de Mínimos Quadrados Ordinários (MQO) é um método de estimação dos parâmetros  $\beta$ 's de uma função de regressão que garante

- (A) o maior grau de ajustamento, dado por  $R^2$ , que uma regressão pode ter.
- (B) o menor erro de previsão.
- (C) a minimização da soma dos desvios absolutos dos resíduos.
- (D) a minimização da soma dos quadrados dos resíduos.
- (E) a minimização das variâncias dos estimadores.

**— QUESTÃO 47 —**

Um economista deseja avaliar o impacto da educação sobre o rendimento do trabalhador. Para isso, coleta uma amostra de 100 observações e anota o rendimento mensal do trabalhador (Y), medido em Reais, e a sua escolaridade (X), medida em anos. Postula-se que o modelo linear

$$Y_i = \beta_0 + \beta_1 X_i + \varepsilon_i$$

seja adequado, onde  $\beta_0$  e  $\beta_1$  são parâmetros desconhecidos e os  $\varepsilon_i$  são componentes de erro não diretamente observáveis, não correlacionados, com média nula e variância  $\sigma^2$  desconhecida. As estimativas de mínimos quadrados dos parâmetros do modelo linear são dadas por  $\hat{\beta}_0 = 320$ ,  $\hat{\beta}_1 = 210$  e  $\hat{\sigma}^2 = 830$ . Nessas condições, a estimativa do aumento esperado do salário por ano de escolaridade adicional é de

- (A) R\$ 210,00.
- (B) R\$ 320,00
- (C) R\$ 530,00
- (D) R\$ 830,00
- (E) R\$ 1.360,00

**— QUESTÃO 48 —**

A equação, a seguir, representa o resultado do modelo de regressão que relaciona o salário de vendedores (Y) com as vendas (X).

$$\ln Y = 4,822 + 0,257 \ln X$$

onde:  $\ln Y$  – logaritmo natural do salário mensal  
 $\ln X$  – logaritmo natural das vendas mensais

O impacto do aumento das vendas sobre o salário dos vendedores seria assim interpretado:

- (A) o aumento das vendas em R\$ 1 aumenta o salário em R\$ 0,257.
- (B) o aumento das vendas em R\$ 1 aumenta o salário em 0,257%.
- (C) o aumento das vendas em 1 p.p. (ponto percentual) aumenta o salário em R\$ 0,257.
- (D) o aumento de 1% das vendas aumenta o salário em R\$ 2,57.
- (E) o aumento de 1% das vendas aumenta o salário em 0,257%.

**— QUESTÃO 49 —**

Observações  $(y_i, x_i)$  de duas variáveis econômicas satisfazem o modelo linear  $y_i = \beta_0 + \beta_1 x_i + \varepsilon_i$ , onde  $\beta_0$  e  $\beta_1$  são parâmetros desconhecidos e os  $\varepsilon_i$  são componentes de erro não diretamente observáveis, não correlacionados, com média nula e variância  $\sigma^2$  desconhecida. Deseja-se testar a hipótese  $H_0: \beta_1 = 0$  (hipótese nula) contra  $H_1: \beta_1 \neq 0$  (hipótese alternativa). O método de Mínimos Quadrados Ordinários, aplicado em uma amostra de 25 observações, produziu o seguinte modelo ajustado:

$$\hat{Y} = 2 + 3,5x$$

sendo o desvio-padrão do coeficiente  $\hat{\beta}_1$  estimado em 2. Utilizando o teste  $t$ , obtém-se que o valor da estatística  $t$  ( $t$  calculado) a ser comparado com o  $t$  tabelado, para realização do teste de hipótese, é:

- (A) 1,0
- (B) 1,5
- (C) 1,75
- (D) 5,0
- (E) 8,75

**— QUESTÃO 50 —**

A equação a seguir representa o resultado do modelo de regressão que relaciona salário ( $Y$ ) com educação ( $X_1$ ), sexo ( $X_2$ ), idade ( $X_3$ ) e raça ( $X_4$ ).

$$\hat{Y} = -6,5 + 0,4 X_1 + 0,1 X_1^2 + 3,0 X_2 + 0,1 X_3 + 1,5 X_4$$

onde:  $\hat{Y}$  – Salário (R\$/hora)

$X_1$  – anos de escolaridade (anos)

$X_2$  – variável *dummy* (Mulher = 0; Homem = 1)

$X_3$  – idade (anos)

$X_4$  – variável *dummy* (não branco = 0; branco = 1)

A estimativa do salário para uma mulher, branca, de 30 anos e com 10 anos de escolaridade será de:

- (A) R\$ 6,50 /hora
- (B) R\$ 12,00 /hora
- (C) R\$ 13,50 /hora
- (D) R\$ 18,50 /hora
- (E) R\$ 25,00 /hora

**— QUESTÃO 51 —**

O sistema de amortização Price é caracterizado por:

- (A) prestações de pagamento decrescentes, amortização constante e juros decrescentes.
- (B) prestações de pagamento decrescentes, amortização crescente e juros constantes.
- (C) prestações de pagamento constantes, amortização constante e juros decrescentes.
- (D) prestações de pagamento constantes, amortização crescente e juros constantes.
- (E) prestações de pagamento constantes, amortização crescente e juros decrescentes.

**— QUESTÃO 52 —**

Taxa Interna de Retorno (TIR) é a taxa que

- (A) iguala, em um dado período de tempo, o valor das entradas e saídas do projeto em análise.
- (B) iguala o lucro esperado do projeto ao valor do investimento necessário.
- (C) representa o custo médio ponderado do capital (WACC).
- (D) garante que o VPL seja maior que zero.
- (E) garante que o VPL seja maior que o investimento necessário.

**— QUESTÃO 53 —**

A inflação medida pelo Índice Nacional de Preços ao Consumidor Amplo (IPCA), respectivamente, nos meses de janeiro, fevereiro e março de 2014 foi de 0,55%, 0,69%, e 0,92%. A inflação acumulada nesse período foi de:

- (A) 2,16%
- (B) 2,18%
- (C) 2,20%
- (D) 2,25%
- (E) 2,30%

**— QUESTÃO 54 —**

Se a taxa de juros Selic é de 11% a.a. e a inflação acumulada nos doze meses é de 6,5%, então a taxa real de juros Selic será:

- (A) 4,23%
- (B) 4,33%
- (C) 4,49%
- (D) 4,50%
- (E) 4,60%

**— QUESTÃO 55 —**

Um empreendedor decidiu investir em uma fábrica de cabos elétricos e, para tal fim, foi elaborado um estudo mercadológico que deu as seguintes projeções: Investimento inicial igual a \$ 100,00; Receita líquida no ano 1 = \$ 30; Receita líquida no ano 2 = \$ 30; Receita líquida no ano 3 = \$ 30. Considerando que a taxa de juros de mercado é de 20% a.a., o Valor Presente Líquido (VPL) deste investimento é de:

- (A) – 36,8
- (B) – 25,0
- (C) – 12,0
- (D) 7,8
- (E) 10,0

**— QUESTÃO 56 —**

Uma empresa toma um empréstimo bancário no valor de R\$10.000,00, para pagar daqui a três meses. Se o regime de capitalização for de juros compostos e a taxa contratada junto à instituição financeira de 5% ao mês, quanto essa empresa deverá pagar ao banco no final do período?

- (A) R\$ 10.154
- (B) R\$ 10.500
- (C) R\$ 11.000
- (D) R\$ 11.033
- (E) R\$ 11.576

**— RASCUNHO —**

**— QUESTÃO 57 —**

Leia o excerto que se segue.

Segundo o primeiro recenseamento oficial de Goiás, do ano de 1804, o número de escravos representava 37,74% da população total da Capitania, enquanto, em 1736, apesar de não se poder determinar a proporção exata da população, o número de escravos em Goiás não deveria ser inferior a 60 ou 70%.

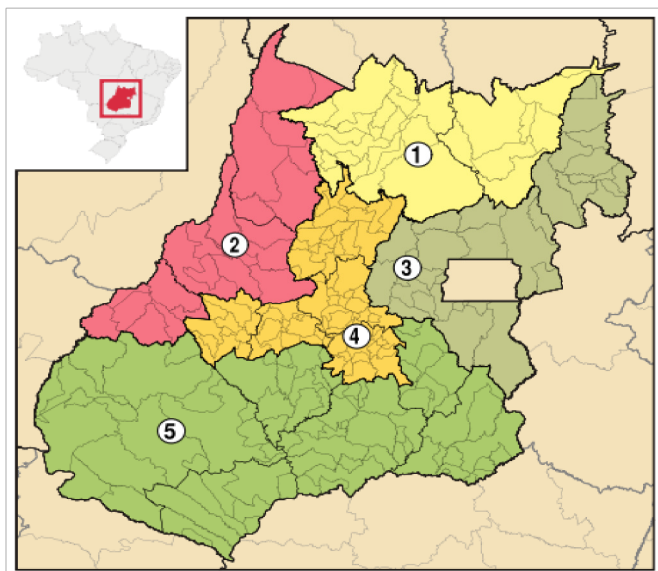
PALACÍN, Luís; MORAES, Maria Augusta Sant'Ana. *História de Goiás*. 4. ed. Goiânia: Ed. da UCG, 1986. p. 30-34. (Adaptado).

A redução do número relativo de escravos em Goiás, ao longo do século XVIII, decorreu, entre outros fatores,

- (A) do aumento da produtividade do trabalho escravo, via incremento dos atos de violência, o que requeria um número menor de cativos para realizar as mesmas atividades.
- (B) do crescimento do número relativo de brancos, que, avessos à miscigenação, impediram a ocorrência de um número expressivo de indivíduos pardos ou mulatos.
- (C) da concessão da alforria a um grande número de escravos, nesse período, devido às leis abolicionistas e à compra da liberdade por parte do governo colonial.
- (D) do incremento do número relativo de indígenas, uma vez que estes, ao contrário dos negros de origem africana, não sofriam as sequelas do trabalho compulsório.
- (E) da diminuição ou estancamento na importação de escravos no final desse período, em razão da decadência da produção das minas e da insuficiência de créditos.

**— QUESTÃO 58 —**

Introduzido pelo Instituto Brasileiro de Geografia e Estatística (IBGE), o conceito de mesorregião corresponde a uma subdivisão dos estados brasileiros que agrupa inúmeros municípios com certas singularidades naturais e sociais. No mapa, encontram-se representadas as cinco mesorregiões de Goiás.



Disponível em: <[http://pt.wikipedia.org/wiki/Anexo:Lista\\_de\\_mesorregi%C3%B5es\\_de\\_Goi%C3%A1s](http://pt.wikipedia.org/wiki/Anexo:Lista_de_mesorregi%C3%B5es_de_Goi%C3%A1s)>. Acesso em: 17 set 2014.

A região indicada pelo número

- (A) 1, correspondente ao Norte de Goiás, caracteriza-se por conter predominantemente vegetação de floresta tropical, relevo de planalto e rios da bacia hidrográfica do Tocantins.
- (B) 2, correspondente ao Noroeste de Goiás, caracteriza-se por conter predominantemente vegetação de Cerrado, relevo de planície e rios da bacia hidrográfica do Araguaia.
- (C) 3, correspondente ao Leste de Goiás, caracteriza-se por conter predominantemente vegetação de Caatinga, relevo de planalto e rios da bacia hidrográfica do São Francisco.
- (D) 4, correspondente ao Centro de Goiás, caracteriza-se por conter predominantemente vegetação de Cerrado, relevo de planície e rios da bacia hidrográfica do Meia Ponte.
- (E) 5, correspondente ao Sul Goiano, caracteriza-se por conter predominantemente vegetação de mata Atlântica, relevo de planície e rios da bacia hidrográfica do Paranaíba.



**— QUESTÃO 59 —**

Um importante marco na história do estado de Goiás se deu no ano de 2001, quando a Organização das Nações Unidas para a Educação, a Ciência e a Cultura (UNESCO) – instituição que desenvolve atividades para a proteção e conservação do patrimônio natural e cultural – finalmente declarou, como Patrimônio da Humanidade,

- (A) o ecossistema do Cerrado.
- (B) a cidade de Pirenópolis.
- (C) o Parque Estadual da Serra dos Pirineus.
- (D) o Parque Nacional da Chapada dos Veadeiros.
- (E) o Centro Histórico da Cidade de Goiás.

**— QUESTÃO 60 —**

Em Goiás, a Revolução de 1930 foi uma revolução importada, sem raízes próprias na região. Apesar disso, ela teve uma significação profunda, marcando uma nova etapa na história do estado. Entre os legados mais imediatos da Revolução de 1930, em Goiás, destaca-se

- (A) a construção de Goiânia e a mudança da capital, como marco inicial dessa nova etapa, símbolo do progresso e do desenvolvimento do estado.
- (B) o avanço na democratização do poder no estado, cujo exercício contou com ampla e efetiva participação popular e eleições livres e diretas.
- (C) o impulso no processo de crescimento econômico em todo o estado, com o predomínio dos setores industriais e de serviços sobre o setor rural.
- (D) a harmonização das relações entre os poderes Executivo, Legislativo e Judiciário, o que resultou no fortalecimento e na autonomia desses poderes.
- (E) o fim da dependência do estado em relação ao governo federal, o que abriu caminho para uma exitosa política de desenvolvimento por vias próprias.

**— RASCUNHO —**

**ECONOMISTA****— QUESTÃO 1**

Considere uma empresa monopolista que se defronta com a seguinte curva de demanda linear:  $P = 100 - 0,01Q$ , em que  $Q$  é a quantidade produzida e  $P$  é o preço em unidades monetárias. A função de custo total da empresa é expressa por  $CT = 50Q + 30.000$ . Supondo que a empresa maximize seus lucros, determine a quantidade produzida, o preço e o lucro de monopólio dessa empresa.

**(10 pontos)****— QUESTÃO 2**

Explique o conceito da Regra de Taylor no contexto que inclui o regime de metas de inflação.

**(10 pontos)****— RASCUNHO**



