

TÉCNICO DE LABORATÓRIO: ÁREA ENTOMOLOGIA

PROVAS	QUESTÕES
Língua Portuguesa	01 a 10
Matemática	11 a 15
Informática	16 a 20
Conhecimentos Específicos	21 a 50

SÓ ABRA ESTE CADERNO QUANDO AUTORIZADO

LEIA ATENTAMENTE AS INSTRUÇÕES

- 1 Quando for permitido abrir o caderno, verifique se ele está completo ou se apresenta imperfeições gráficas que possam gerar dúvidas. Se houver algum defeito dessa natureza, peça ao aplicador de prova para entregar-lhe outro exemplar.
- 2 Este caderno contém **50 questões** objetivas. Cada questão apresenta **quatro** alternativas de resposta, das quais apenas **uma** é correta. Preencha no cartão-resposta a letra correspondente à resposta que julgar correta.
- 3 O cartão-resposta é personalizado e não será substituído em caso de erro durante o seu preenchimento. Ao recebê-lo, verifique se seus dados estão impressos corretamente; se for constatado algum erro, notifique-o ao aplicador de prova.
- 4 Preencha integralmente um alvéolo por questão, rigorosamente dentro de seus limites e sem rasuras, utilizando caneta esferográfica de tinta AZUL ou PRETA fabricada em material transparente. Dupla marcação implica anular a questão.
- 5 Esta prova terá a duração de **quatro** horas, incluídos nesse tempo os avisos, a coleta de impressão digital e a transcrição para o cartão-resposta.
- 6 Iniciada a prova, você somente poderá retirar-se do ambiente de realização da prova após decorridas duas horas de seu início e mediante autorização do aplicador de prova. Somente será permitido levar o caderno de questões após três horas do início das provas, desde que permaneça em sala até esse momento. É vedado sair da sala com quaisquer anotações antes deste horário.
- 7 Os três últimos candidatos, ao terminarem a prova, deverão permanecer no recinto, sendo liberados após a entrega do material utilizado por eles e terão seus nomes registrados em Relatório de Sala, no qual irão apor suas respectivas assinaturas.
- 8 Ao terminar sua prova entregue, obrigatoriamente, o cartão-resposta ao aplicador de prova.

LÍNGUA PORTUGUESA

Leia o **Texto 1** para responder às questões de 1 a 7.

Texto 1**O anúncio**

São Paulo amanheceu com centenas de outdoors estampando uma mensagem desesperada. As pessoas passavam, liam e comentavam umas com as outras. Uns achavam engraçado, riam, meneavam a cabeça e seguiam. Nos pontos de ônibus, enquanto aguardavam a condução, apontavam para o painel, esticando o braço. A ninguém que lesse passava despercebido e as mulheres, especialmente as mais românticas, as que ainda sonham com o príncipe, não continham, ainda que disfarçadamente, um suspiro de inveja, desejando ser o motivo daquele texto. De dentro do carro, os casais, ao lerem, não resistiam em comentar e apontar o cartaz ao parceiro. As brincadeiras tentando imaginar o que se passava eram inevitáveis [...].

Simultaneamente, as duas rádios paulistanas de maior audiência, com ouvintes absolutamente distintos, uma bastante popular e a outra elitizada, começaram a divulgar várias vezes por dia uma chamada com o mesmo texto dos painéis.

Em uma semana, não havia segmento da sociedade paulistana que não tivesse ao menos comentado o anúncio. Virou bordão a frase: “Onde está você, Melanie? Sem ti ensandecendo!” Ninguém sabia se era anúncio de alguma campanha publicitária ou um apaixonado e desesperado apelo de amor.

De tanto aparecer na mídia, chamou a atenção de um programa sensacionalista de televisão que investigando o contrato chegou ao anunciante. Recusou-se a dar qualquer explicação sobre o assunto e ameaçou processar os veículos que forneceram os dados do contrato. Mesmo assim, não pode evitar as chacotas envolvendo sua mensagem. Apesar do ridículo da exposição, a publicidade servira a seu intento.

Melanie, seu nick, já deletado do site, era tudo o que sabia dela. Nenhuma outra referência para um contato, entretanto, mantivera o seu, na esperança de que ela pudesse localizá-lo. Além disso, ela tinha o número do celular. Não conseguia admitir que ela não quisesse mais vê-lo. Apostava nos anúncios suas últimas esperanças de encontrá-la.

Seu tempo de mídia esgotou-se e ela não veio.

CASTRO, Cláudio de. *O que ela é capaz de fazer*. Goiânia: Kelps, 2008. p. 25-26.

— QUESTÃO 01

Com relação à estrutura textual, ao desenvolvimento temático e à hierarquia dos sentidos, o texto se organiza e progride em torno:

- (A) do desenrolar de um romance virtual revelado pela mídia impressa.
- (B) da investigação encomendada por uma emissora de televisão da capital paulista.
- (C) do mistério em volta do anúncio veiculado em outdoors e nas rádios de São Paulo.
- (D) da publicização de um caso amoroso secreto contra a vontade de uma das partes envolvidas.

— QUESTÃO 02

Além do tema central, auxiliam na composição do texto alguns temas secundários. Um dos temas secundários do texto é:

- (A) o autocompadecimento da sociedade paulistana diante do casal apaixonado.
- (B) a busca desesperada de um homem apaixonado pela mulher de sua vida.
- (C) o abuso de poder de uma das emissoras de televisão diante do caso.
- (D) a invasão da privacidade praticada pelos agentes midiáticos.

— QUESTÃO 03

As pistas textuais indicam a existência de um relacionamento amoroso entre duas pessoas, estabelecido por meio de uma rede social. Essa interpretação é possibilitada no texto pelo recurso linguístico da

- (A) pressuposição.
- (B) ambiguidade.
- (C) polissemia.
- (D) intertextualidade.

— QUESTÃO 04

Do trecho *as que ainda sonham com o príncipe*, no enunciado “[...] as mulheres, especialmente as mais românticas, as que ainda sonham com o príncipe”, infere-se que, para o narrador, as mulheres deixaram de sonhar com príncipes. A marca linguística que permite essa inferência é:

- (A) “que”.
- (B) “mais”.
- (C) “com”.
- (D) “ainda”.

— QUESTÃO 05

O confronto entre os enunciados “Apesar do ridículo da exposição, a publicidade servira a seu intento” e “Seu tempo de mídia esgotou-se e ela não veio” revela um problema no esquema retórico do texto. Que problema é esse?

- (A) Contrassenso.
- (B) Contradição.
- (C) Paradoxo.
- (D) Oposição.

— QUESTÃO 06 —

O texto apresenta uma composição espontânea, com estilo informal de linguagem. Essa é uma estratégia de

- (A) aproximação discursiva com o interlocutor universal.
- (B) busca de alvos coletivos para massificar opiniões.
- (C) adequação comunicativa própria do gênero textual.
- (D) tentativa de persuasão do público leitor.

— QUESTÃO 07 —

No enunciado “Onde está você, Melanie? Sem ti ensandeco!” registra-se variação linguística na

- (A) expressão pronominal da segunda pessoa.
- (B) forma do verbo estar no presente do indicativo.
- (C) prosódia e na entonação das frases utilizadas.
- (D) construção sintática das orações empregadas.

— RASCUNHO —**— RASCUNHO —**

Releia o **Texto 1** e leia os **Textos 2** e **3** para responder às questões de **8** a **10**.

Texto 2



Disponível em: <<http://quadrisonico.com.br/2012/01/16/menos-luiza-que-esta-no-canada/>>. Acesso em: 20 jan. 2017.

Texto 3

Menos Luiza Que Está No Canadá

(Composição: Bonilha)

Rubinho vai de Ferrari
Luan vai de Santana
Eu vou de van pra levar minhas barangas
E vai rolar a festa todo mundo vai tá lá
Menos a Luiza que está no Canadá

Tcha tcha tcha, tcha tcha tcha tcha...
Menos a Luiza que está no Canadá.
Tcha tcha tcha, tcha tcha tcha tcha...
Menos a Luiza que está no Canadá.

Rubinho vai de Ferrari
Luan vai de Santana
Eu vou de van pra levar minhas barangas
E vai rolar a festa todo mundo vai tá lá
Menos a Luiza que está no Canadá

Tcha tcha tcha, tcha tcha tcha tcha...
Menos a Luiza que está no Canadá.
Tcha tcha tcha, tcha tcha tcha tcha...

Menos a Luiza que está no Canadá.

Disponível em: <<https://www.lettras.mus.br/bonilha-music/menos-luiza-que-esta-no-canada/>>. Acesso em: 20 jan. 2017.

— QUESTÃO 08 —

O Texto 2 é escrito numa linguagem diferente dos Textos 1 e 3. A linguagem do Texto 2 tipifica a variação

- (A) diacrônica.
- (B) diastrática.
- (C) diafásica.
- (D) diatópica.

— QUESTÃO 09 —

Os Textos 1, 2 e 3 têm em comum a comunicação visual de massa, de circulação pública. O termo “bordão”, no enunciado “Virou bordão a frase: ‘Onde está você, Melanie? Sem ti ensandeço!’”, no Texto 1, equivale a “meme”, empregado nas” postagens das redes sociais, como no Texto 2. Um verso do Texto 3, que exemplifica o bordão, é:

- (A) “E vai rolar a festa todo mundo vai tá lá”.
- (B) “Menos a Luiza que está no Canadá”.
- (C) “Tcha tcha tcha, tcha tcha tcha tcha”.
- (D) “Rubinho vai de Ferrari”.

— QUESTÃO 10 —

Os Textos 2 e 3 recorrem ao mesmo recurso linguístico para a construção do efeito de humor. Trata-se de:

- (A) pressuposto.
- (B) ambiguidade.
- (C) subentendido.
- (D) intertextualidade.

MATEMÁTICA**— QUESTÃO 11 —**

O gráfico a seguir mostra os maiores produtores de coco do mundo em 2011.



Disponível em: < <http://revistagloborural.globo.com/> >. Acesso em: 24 jan. 2017.
(Adaptado).

Nessas condições, a produção da Indonésia corresponde aproximadamente a quantos por cento da produção mundial?

- (A) 19,5%
- (B) 25,2%
- (C) 32,1%
- (D) 41,2%

— QUESTÃO 12 —

Um grupo de pessoas resolveu alugar um ônibus para fazer um passeio, por R\$ 3.000,00, e decidiu dividir esse valor igualmente entre os participantes. No dia da viagem, dez pessoas desistiram. Por causa disso, cada participante da teve de pagar R\$ 10,00 a mais. Quantas pessoas iriam inicialmente participar desse passeio?

- (A) 40
- (B) 54
- (C) 56
- (D) 60

— QUESTÃO 13 —

Para encher um tanque usando apenas a torneira 1, gastam-se 12 horas, e usando apenas a torneira 2 enche-se o mesmo tanque em 8 horas. Às 8 horas da manhã, a torneira 1 foi aberta com o tanque vazio e, duas horas depois, a torneira 2 também foi aberta. Então, o tanque ficou cheio às

- (A) 10 horas.
- (B) 12 horas.
- (C) 14 horas.
- (D) 16 horas.

— RASCUNHO —

— QUESTÃO 14 —

No preparo de um mix de castanhas-do-pará, de caju e de macadâmia, foram usadas as seguintes proporções: um pacote de 500 g de castanha de caju, um pacote de 1 000 g de castanha-do-pará e um pacote de 250 g de macadâmia. O preço de cada pacote é: caju R\$ 27,50; castanha-do-pará R\$ 70,00 e macadâmia R\$ 25,00.

Qual é o preço de cada 100 g do mix?

- (A) R\$ 5,00
- (B) R\$ 5,50
- (C) R\$ 6,50
- (D) R\$ 7,00

— QUESTÃO 15 —

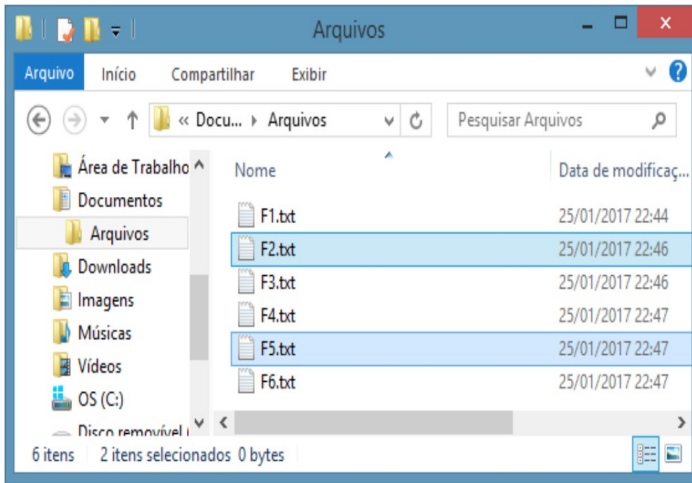
Uma instituição financeira oferece um tipo de empréstimo, tal que, após t meses, a dívida total em relação ao capital emprestado é dada pela função: $D(t) = C \cdot 3^{0,025t}$, onde C representa o capital emprestado e t o tempo dado em meses. Considere uma pessoa que contraiu um empréstimo de R\$ 10 000,00. Então, depois de quantos meses sua dívida total atingirá em R\$ 30 000,00?

- (A) 25
- (B) 40
- (C) 65
- (D) 100

— RASCUNHO —**— RASCUNHO —**

INFORMÁTICA**— QUESTÃO 16 —**

Seis arquivos estão armazenados em uma pasta no Windows Explorer, conforme a figura a seguir.



O usuário precisa apagar os arquivos F2.txt e F5.txt. Para isso, ele seleciona exclusivamente estes arquivos, conforme indicado na figura, executando o seguinte procedimento: (1) clicar, usando o botão esquerdo do mouse, em F2.txt; (2) mantendo uma determinada tecla pressionada, clicar em F5.txt, também usando o botão esquerdo do mouse. Qual tecla deve ser mantida pressionada?

- (A) Ctrl.
- (B) Del.
- (C) Shift.
- (D) Alt.

— QUESTÃO 17 —

Um aluno de mestrado está escrevendo a sua dissertação utilizando o LibreOffice. Esse aluno percebe que precisa alterar em todo o documento, com aproximadamente 300 páginas, as ocorrências das palavras “política” e “políticas”, colocando-as em fonte Arial e estilo Itálico. Qual recurso o aluno deve usar?

- (A) Alterações, disponível no Menu Editar, que permite aceitar ou rejeitar as ocorrências das palavras modificadas no documento.
- (B) Localizar, disponível no Menu Editar, que permite localizar todas as ocorrências das palavras.
- (C) Localizar e Substituir, disponível no Menu Editar, que permite trocar o formato usado em todas as ocorrências de uma palavra.
- (D) Comparar Documento, disponível no Menu Editar, que permite localizar todas as ocorrências das palavras, comparando-as com as palavras em itálico.

— QUESTÃO 18 —

Um funcionário, recém-contratado, necessita cadastrar a senha de seu usuário para o acesso aos sistemas da empresa. Considerando as boas práticas de segurança da informação, a senha deve conter:

- (A) algarismos.
- (B) caracteres do alfabeto.
- (C) algarismos, caracteres alfabéticos e caracteres especiais.
- (D) algarismos e caracteres alfabéticos.

— QUESTÃO 19 —

O disco rígido é o principal dispositivo de armazenamento empregado em computadores. São exemplos de tipos de conexão de discos rígidos:

- (A) USB, Serial ATA.
- (B) VGA, IDE.
- (C) HDMI, SATA.
- (D) FAT32, USB.

— QUESTÃO 20 —

Um funcionário está acessando o site de um dos fornecedores da empresa, no endereço <http://fornecedor.org/>. Em um determinado momento, o site apresenta um formulário solicitando diversas informações. Antes de preencher o formulário, o funcionário quer saber se o site é seguro, no sentido de ter as informações transmitidas por meio de uma conexão criptografada. Qual endereço indica que o site é seguro?

- (A) <http://siteseguro.org/fornecedor.org/formulario/>
- (B) <sec://firewall/fornecedor.org/formulario/>
- (C) <https://fornecedor.org/formulario/>
- (D) <http://https.fornecedor.org/formulario/>

— RASCUNHO —

TÉCNICO DE LABORATÓRIO**ÁREA: ENTOMOLOGIA****— QUESTÃO 21 —**

Os insetos apresentam morfologicamente corpo dividido em três regiões distintas. Quais são essas regiões?

- (A) Cabeça, abdome e pernas.
- (B) Aparelho bucal, tórax e abdome.
- (C) Cabeça, tórax e pernas.
- (D) Cabeça, tórax e abdome.

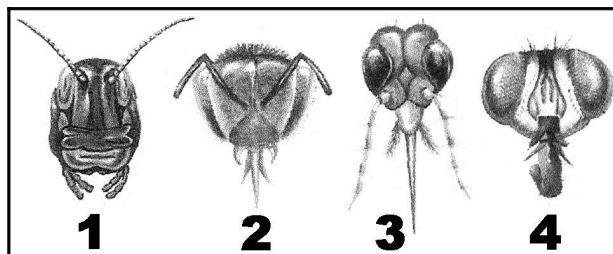
— QUESTÃO 22 —

Os insetos adultos apresentam apêndices fixos e móveis. Um dos apêndices móveis é responsável pelas atividades sensoriais (olfato, audição, tato e gustação) e pode também desempenhar funções de equilíbrio e auxiliar o macho a segurar a fêmea durante a cópula. Que apêndice é este?

- (A) Antenas.
- (B) Peças bucais.
- (C) Tarsômeros.
- (D) Filamentos caudais.

— QUESTÃO 23 —

Os insetos de importância agrícola apresentam diversos tipos de aparelho bucal em função dos hábitos alimentares. Identifique na figura a seguir o tipo de aparelho bucal do percevejo.



- (A) 2 – Lamberdor.
- (B) 1 – Triturador ou mastigador.
- (C) 3 – Picador sugador.
- (D) 4 – Sugador labial.

— QUESTÃO 24 —

As pernas são apêndices locomotores terrestres ou aquáticos dos insetos. Além da locomoção, as pernas são também adaptadas para escavar o solo, coletar alimentos, capturar presas etc. Elas são também usadas taxonomicamente para definir a Classe Insectea. Quantas pernas apresenta o inseto adulto?

- (A) 4 pernas.
- (B) 6 pernas.
- (C) 8 pernas.
- (D) 10 pernas.

— QUESTÃO 25 —

Qual a região do corpo do inseto que se caracteriza por segmentação, simplicidade de estruturas e ausência geral de apêndices locomotores, contendo as principais vísceras e onde ocorrem os movimentos respiratórios do inseto?

- (A) Abdome.
- (B) Tórax.
- (C) Cabeça.
- (D) Mesotórax.

— QUESTÃO 26 —

No processo de desenvolvimento dos insetos, as metamorfoses são uma das formas de garantir a sobrevivência, pois, durante as múltiplas transformações para se tornarem adultos, eles são capazes de explorar diversas fontes de alimentos. Como se denomina o fenômeno de mudança de tegumento dos insetos no seu processo de desenvolvimento?

- (A) Emergência.
- (B) Exsúvia.
- (C) Eclosão.
- (D) Ecdise.

— RASCUNHO —

— QUESTÃO 27 —

O êxito dos insetos como grupo que vem sobrevivendo há cerca de 300 milhões de anos é devido ao fato de possuírem, pelo menos, seis principais vantagens em sua luta incessante pela sobrevivência. São elas:

- (A) capacidade de nadar, adaptabilidade, exoesqueleto, pequeno tamanho, metamorfose e capacidade de hibernação.
- (B) capacidade de andar, adaptabilidade, endoesqueleto, pequeno tamanho, metamorfose e tipo especializado de reprodução.
- (C) capacidade de voo, adaptabilidade, exoesqueleto, pequeno tamanho, metamorfose e tipo especializado de reprodução.
- (D) capacidade de voo, adaptabilidade, endoesqueleto, pequeno tamanho, metamorfose e capacidade de hibernação.

— QUESTÃO 28 —

Uma das melhores formas de estudar insetos está em sua coleta e em seu manuseio. Dentre os equipamentos existentes para sua coleta encontra-se o descrito na figura que segue. Qual é o nome desse equipamento?



- (A) Saco entomológico.
- (B) Rede de varredura.
- (C) Pano de coleta.
- (D) Rede entomológica.

— QUESTÃO 29 —

Os insetos possuem grande capacidade adaptativa, como, por exemplo, os diferentes tipos de reprodução. Como é denominada a reprodução na qual a fêmea deposita os ovos que contêm embriões em adiantado estágio de desenvolvimento ou mesmo larvas recém-eclodidas?

- (A) Ovoviviparidade.
- (B) Oviparidade.
- (C) Viviparidade.
- (D) Partenocarpia.

— QUESTÃO 30 —

Os insetos adultos capturados para estudos entomológicos devem ser mortos imediatamente. Quais são as substâncias químicas normalmente empregadas para esse fim em laboratórios de entomologia?

- (A) Álcool a 70% e acetona.
- (B) Álcool a 96% e éter.
- (C) Álcool a 70% e éter.
- (D) Álcool a 96% e acetona.

— QUESTÃO 31 —

Para fins de estudos entomológicos, depois de capturados e mortos, os insetos devem ser montados enquanto ainda estão flexíveis. Qual é o instrumento mais utilizado para a montagem dos insetos?

- (A) Agulha entomológica.
- (B) Alfinete entomológico.
- (C) Pinça entomológica.
- (D) Presilha entomológica.

— QUESTÃO 32 —

Qual é a substância química utilizada na conservação de insetos imaturos coletados para estudos em laboratórios de entomologia?

- (A) Álcool a 70%.
- (B) Álcool a 96%.
- (C) Paraformaldeído.
- (D) Naftalina.

— QUESTÃO 33 —

Qual é o nome científico dos insetos pragas que está grafado conforme as regras estabelecidas pelo Código Internacional de Nomenclatura Zoológica?

- (A) *Ceratitis capitata* (Wiedemann, 1824).
- (B) *Hypothenemus hampei* (Ferrari, 1867).
- (C) *Diatraea Saccharalis* (Fabricius, 1787).
- (D) *Cycloneda sanguinea* (Linnaeus, 1763).

— QUESTÃO 34 —

Qual é o meio circulante do sistema circulatório dos insetos que, além da sua função básica, também funciona como fluido hidráulico?

- (A) Seiva.
- (B) Líquido hemático.
- (C) Sangue ou hemolinfa.
- (D) Líquido amniótico.

— QUESTÃO 35 —

A forma do tubo digestivo e a complexidade de sua estrutura estão relacionadas com os hábitos alimentares dos insetos. Ele é diferenciado em três regiões distintas, que são:

- (A) escapo, pedicelo e flagelo.
- (B) estomodeu, mesêntero e proctodeu.
- (C) haustelo, rostro e hipofaringe.
- (D) protocérebro, deutocérebro e tricocérebro.

— QUESTÃO 36 —

A respiração dos insetos efetua-se de várias modalidades, mediante um sistema de tubos cuticulares que se abrem externamente nos espiráculos, internamente se ramificam e se estendem por todo o corpo. O oxigênio proveniente da atmosfera é canalizado nos tubos desse sistema para alcançar os tecidos onde ele é utilizado. Como é denominado esse sistema respiratório?

- (A) Sistema traqueal.
- (B) Sistema de Malpighi.
- (C) Sistema de ventilação direta.
- (D) Sistema de ventilação indireta.

— QUESTÃO 37 —

O sistema excretor primário de um inseto consiste de um grupo de tubos que surgem como evaginações da extremidade anterior do intestino posterior. A função destes tubos é remover resíduos nitrogenados e regular, juntamente com o intestino posterior, o equilíbrio da água e vários sais na hemolinfa. Como são denominados esses tubos?

- (A) Túbulos de Malpighi.
- (B) Túbulos excretores.
- (C) Túbulos hemolíficos.
- (D) Túbulos traqueais.

— QUESTÃO 38 —

Os insetos possuem sangue frio, ou seja, sua temperatura corpórea acompanha a temperatura ambiente. Como são definidos os organismos com esse comportamento de temperatura corpórea?

- (A) Exotérmicos.
- (B) Homotérmicos.
- (C) Endotérmicos.
- (D) Poiquilotérmicos.

— QUESTÃO 39 —

Os insetos pertencentes à ordem Hemiptera da Subordem Auchenorrhyncha são conhecidos vulgarmente como:

- (A) cochonilhas, pulgões e moscas – brancas.
- (B) percevejos, marias fedidas e barbeiros.
- (C) cigarras e cigarrinhas.
- (D) percevejos de leite, baratas-d'água e barbeiros.

— QUESTÃO 40 —

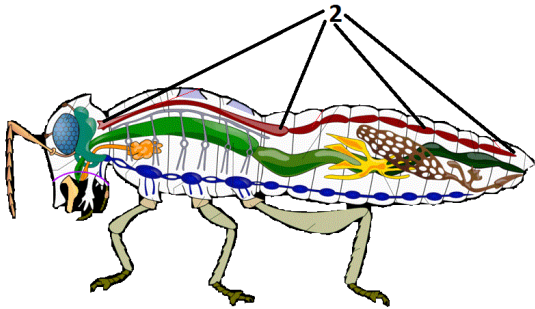
Muitos insetos, especialmente aqueles que vivem nos trópicos, apresentam ciclo de vida homodinâmico, ou seja, o desenvolvimento é contínuo e não ocorre um período regular de dormência. Entretanto, em alguns insetos ocorre dormência geneticamente programada e o desenvolvimento é interrompido durante estágio específico do ciclo anual. Qual é a denominação dessa dormência geneticamente predeterminada?

- (A) Estivação.
- (B) Hibernação.
- (C) Diapausa.
- (D) Metamorfose.

— RASCUNHO —

— QUESTÃO 41 —

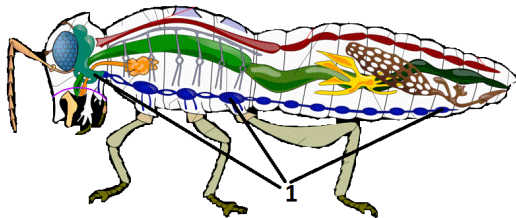
A figura apresenta os órgãos internos de um inseto adulto, em corte longitudinal. Qual é o sistema destacado pelo número 2 na figura?



- (A) Sistema excretor.
- (B) Sistema nervoso.
- (C) Sistema sensorial.
- (D) Sistema circulatório.

— QUESTÃO 42 —

Na figura, são diagramados os órgãos internos de um inseto adulto em corte longitudinal. Qual é o sistema destacado no número 1 na figura a seguir?



- (A) Sistema reprodutor.
- (B) Sistema digestivo.
- (C) Sistema respiratório.
- (D) Sistema nervoso.

— QUESTÃO 43 —

Qual é o tipo de armadilha largamente adotada para coleta de adultos da Ordem Lepidoptera (borboletas e mariposas) com a finalidade específica de estudos de taxonomia, ecologia ou preparo de coleção entomológica?

- (A) Armadilhas de Malaise.
- (B) Armadilhas luminosas de pano.
- (C) Guarda-chuva entomológico.
- (D) Funil de berlese.

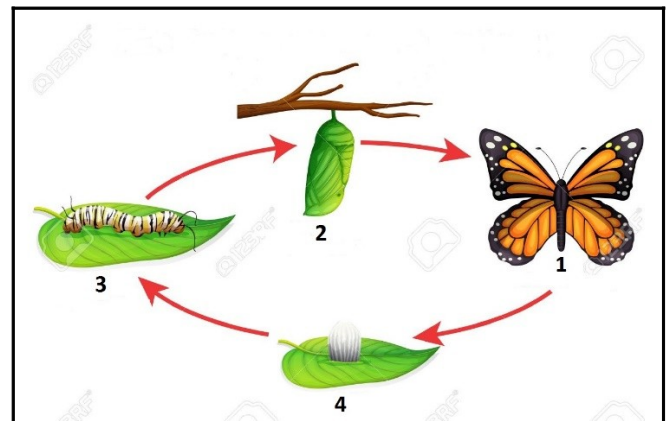
— QUESTÃO 44 —

O crescimento do inseto é constituído por uma série de ciclos de desenvolvimento que englobam mudanças bem características e abruptas na forma ou estrutura durante o desenvolvimento pós-embriônico. Quais são os estágios ou etapas da vida de um inseto?

- (A) Ovo, ninfa e adulto ou ovo, larva, pupa e adulto.
- (B) Ovo, ninfa, larva, pupa e adulto.
- (C) Ovo, larva e adulto ou ovo, ninfa, pupa e adulto.
- (D) Ovo, ninfa ou larva, pupa e adulto.

— QUESTÃO 45 —

O ciclo de vida da borboleta monarca (*Danaus plexippus*) está representado na figura a seguir. Qual é a denominação e a caracterização da fase 3 do ciclo de vida desse inseto, respectivamente?



- (A) Estágio de quiescente do inseto; estágio intermediário com características próprias entre o último instar larval e o adulto.
- (B) Estágio de crescimento ativo do inseto; as larvas apresentam acentuada diferença morfológica em relação ao adulto.
- (C) Estágio imaturo do inseto alado; período compreendido entre a eclosão do ovo e o adulto.
- (D) Estágio de estase; etapa de desenvolvimento da borboleta, não de seu crescimento.

— QUESTÃO 46 —

Quais são as características que identificam os insetos da Ordem Diptera (mosquitos, moscas, pernilongos, moscas-das-frutas, entre outras)?

- (A) Aparelho bucal sugador maxilar nos adultos, desenvolvimento por holometabolia, quatro asas membranosas com nervação intensa nas asas anteriores e corpo coberto por escamas.
- (B) Aparelho bucal sugador labial nos adultos, desenvolvimento por holometabolia, um par de asas membranosas com nervação ramificada e um par de asas posteriores atrofiada.
- (C) Aparelho bucal mastigador ou lambedor nos adultos, desenvolvimento por holometabolia, quatro asas membranosas transparentes ou coloridas e dois pares de asas acoplados por ganchos.
- (D) Aparelho bucal sugador labial tetraqueta nos adultos, canal de sucção e de saliva formado pela justaposição dos estiletes maxilares envolvidos pelos estiletes mandibulares, desenvolvimento por hemimetabolia e dois pares de asas.

— QUESTÃO 47 —

O crescimento do inseto é constituído por uma série de mudanças bem características e abruptas na forma ou estrutura durante o desenvolvimento pós-embriônico. Em quais estágios ou etapas de seu ciclo biológico estão os insetos presentes na figura que segue?



- (A) Ninfa, pupa e adulto.
- (B) Larva, pupa e adulto.
- (C) Larva e adulto.
- (D) Ninfa, larva e adulto.

— QUESTÃO 48 —

Em função da adaptação aos substratos alimentares, os insetos desenvolveram diversos tipos de aparelho bucal. Analisando o prejuízo da planta exposta na figura, qual é o tipo de aparelho bucal do inseto praga?



- (A) Triturador ou mastigador.
- (B) Lambedor.
- (C) Picador sugador.
- (D) Sugador labial.

— QUESTÃO 49 —

Quais são os insetos sociais de tamanho médio que se alimentam de celulose e vivem em colônias altamente organizadas e integradas, com indivíduos diferenciados morfológicamente em formas distintas ou castas – reprodutores, operários e soldados – que realizam diferentes funções biológicas?

- (A) Abelhas e vespas.
- (B) Formigas e gafanhotos.
- (C) Pulgões e cochonilhas.
- (D) Cupins.

— QUESTÃO 50 —

Qual é a sequência hierárquica correta das categorias taxonômicas dos insetos de modo descendente?

- (A) Reino, Classe, Filo, Ordem, Gênero, Família, Espécie.
- (B) Reino, Classe, Filo, Ordem, Família, Gênero, Espécie.
- (C) Reino, Filo, Classe, Ordem, Família, Gênero, Espécie.
- (D) Reino, Filo, Ordem, Classe, Família, Gênero, Espécie.