

TÉCNICO DE LABORATÓRIO/ÁREA: PETROGRAFIA E GEOLOGIA

PROVAS	QUESTÕES
Língua Portuguesa	01 a 10
Matemática	11 a 15
Informática	16 a 20
Conhecimentos Específicos	21 a 50

SÓ ABRA ESTE CADERNO QUANDO AUTORIZADO

LEIA ATENTAMENTE AS INSTRUÇÕES

- 1 Quando for permitido abrir o caderno, verifique se ele está completo ou se apresenta imperfeições gráficas que possam gerar dúvidas. Se houver algum defeito dessa natureza, peça ao aplicador de prova para entregar-lhe outro exemplar.
- 2 Este caderno contém **50 questões** objetivas. Cada questão apresenta **quatro** alternativas de resposta, das quais apenas **uma** é correta. Preencha no cartão-resposta a letra correspondente à resposta que julgar correta.
- 3 O cartão-resposta é personalizado e não será substituído em caso de erro durante o seu preenchimento. Ao recebê-lo, verifique se seus dados estão impressos corretamente; se for constatado algum erro, notifique-o ao aplicador de prova.
- 4 Preencha integralmente um alvéolo por questão, rigorosamente dentro de seus limites e sem rasuras, utilizando caneta esferográfica de tinta AZUL ou PRETA fabricada em material transparente. Dupla marcação implica anular a questão.
- 5 Esta prova terá a duração de **quatro** horas, incluídos nesse tempo os avisos, a coleta de impressão digital e a transcrição para o cartão-resposta.
- 6 Iniciada a prova, você somente poderá retirar-se do ambiente de realização da prova após decorridas duas horas de seu início e mediante autorização do aplicador de prova. Somente será permitido levar o caderno de questões após três horas do início das provas, desde que permaneça em sala até esse momento. É vedado sair da sala com quaisquer anotações antes deste horário.
- 7 Os três últimos candidatos, ao terminarem a prova, deverão permanecer no recinto, sendo liberados após a entrega do material utilizado por eles e terão seus nomes registrados em Relatório de Sala, no qual irão apor suas respectivas assinaturas.
- 8 Ao terminar sua prova entregue, obrigatoriamente, o cartão-resposta ao aplicador de prova.

LÍNGUA PORTUGUESA

Leia o **Texto 1** para responder às questões de 1 a 7.

Texto 1**O anúncio**

São Paulo amanheceu com centenas de outdoors estampando uma mensagem desesperada. As pessoas passavam, liam e comentavam umas com as outras. Uns achavam engraçado, riam, meneavam a cabeça e seguiam. Nos pontos de ônibus, enquanto aguardavam a condução, apontavam para o painel, esticando o braço. A ninguém que lesse passava despercebido e as mulheres, especialmente as mais românticas, as que ainda sonham com o príncipe, não continham, ainda que disfarçadamente, um suspiro de inveja, desejando ser o motivo daquele texto. De dentro do carro, os casais, ao lerem, não resistiam em comentar e apontar o cartaz ao parceiro. As brincadeiras tentando imaginar o que se passava eram inevitáveis [...].

Simultaneamente, as duas rádios paulistanas de maior audiência, com ouvintes absolutamente distintos, uma bastante popular e a outra elitizada, começaram a divulgar várias vezes por dia uma chamada com o mesmo texto dos painéis.

Em uma semana, não havia segmento da sociedade paulistana que não tivesse ao menos comentado o anúncio. Virou bordão a frase: “Onde está você, Melanie? Sem ti ensandecendo!” Ninguém sabia se era anúncio de alguma campanha publicitária ou um apaixonado e desesperado apelo de amor.

De tanto aparecer na mídia, chamou a atenção de um programa sensacionalista de televisão que investigando o contrato chegou ao anunciante. Recusou-se a dar qualquer explicação sobre o assunto e ameaçou processar os veículos que forneceram os dados do contrato. Mesmo assim, não pode evitar as chacotas envolvendo sua mensagem. Apesar do ridículo da exposição, a publicidade servira a seu intento.

Melanie, seu nick, já deletado do site, era tudo o que sabia dela. Nenhuma outra referência para um contato, entretanto, mantivera o seu, na esperança de que ela pudesse localizá-lo. Além disso, ela tinha o número do celular. Não conseguia admitir que ela não quisesse mais vê-lo. Apostava nos anúncios suas últimas esperanças de encontrá-la.

Seu tempo de mídia esgotou-se e ela não veio.

CASTRO, Cláudio de. *O que ela é capaz de fazer*. Goiânia: Kelps, 2008. p. 25-26.

— QUESTÃO 01

Com relação à estrutura textual, ao desenvolvimento temático e à hierarquia dos sentidos, o texto se organiza e progride em torno:

- (A) do desenrolar de um romance virtual revelado pela mídia impressa.
- (B) da investigação encomendada por uma emissora de televisão da capital paulista.
- (C) do mistério em volta do anúncio veiculado em outdoors e nas rádios de São Paulo.
- (D) da publicização de um caso amoroso secreto contra a vontade de uma das partes envolvidas.

— QUESTÃO 02

Além do tema central, auxiliam na composição do texto alguns temas secundários. Um dos temas secundários do texto é:

- (A) o autocompadecimento da sociedade paulistana diante do casal apaixonado.
- (B) a busca desesperada de um homem apaixonado pela mulher de sua vida.
- (C) o abuso de poder de uma das emissoras de televisão diante do caso.
- (D) a invasão da privacidade praticada pelos agentes midiáticos.

— QUESTÃO 03

As pistas textuais indicam a existência de um relacionamento amoroso entre duas pessoas, estabelecido por meio de uma rede social. Essa interpretação é possibilitada no texto pelo recurso linguístico da

- (A) pressuposição.
- (B) ambiguidade.
- (C) polissemia
- (D) intertextualidade.

— QUESTÃO 04

Do trecho *as que ainda sonham com o príncipe*, no enunciado “[...] as mulheres, especialmente as mais românticas, as que ainda sonham com o príncipe”, infere-se que, para o narrador, as mulheres deixaram de sonhar com príncipes. A marca linguística que permite essa inferência é:

- (A) “que”.
- (B) “mais”.
- (C) “com”.
- (D) “ainda”.

— QUESTÃO 05

O confronto entre os enunciados “Apesar do ridículo da exposição, a publicidade servira a seu intento” e “Seu tempo de mídia esgotou-se e ela não veio” revela um problema no esquema retórico do texto. Que problema é esse?

- (A) Contrassenso.
- (B) Contradição.
- (C) Paradoxo.
- (D) Oposição.

— QUESTÃO 06 —

O texto apresenta uma composição espontânea, com estilo informal de linguagem. Essa é uma estratégia de

- (A) aproximação discursiva com o interlocutor universal.
- (B) busca de alvos coletivos para massificar opiniões.
- (C) adequação comunicativa própria do gênero textual.
- (D) tentativa de persuasão do público leitor.

— QUESTÃO 07 —

No enunciado “Onde está você, Melanie? Sem ti ensandeco!” registra-se variação linguística na

- (A) expressão pronominal da segunda pessoa.
- (B) forma do verbo estar no presente do indicativo.
- (C) prosódia e na entonação das frases utilizadas.
- (D) construção sintática das orações empregadas.

— RASCUNHO —**— RASCUNHO —**

Releia o **Texto 1** e leia os **Textos 2** e **3** para responder às questões de **8 a 10**.

Texto 2



Disponível em: <<http://quadrisonico.com.br/2012/01/16/menos-luiza-que-esta-no-canada/>>. Acesso em: 20 jan. 2017.

Texto 3

Menos Luiza Que Está No Canadá

(Composição: Bonilha)

Rubinho vai de Ferrari
Luan vai de Santana
Eu vou de van pra levar minhas barangas
E vai rolar a festa todo mundo vai tá lá
Menos a Luiza que está no Canadá

Tcha tcha tcha, tcha tcha tcha tcha...
Menos a Luiza que está no Canadá.
Tcha tcha tcha, tcha tcha tcha tcha...
Menos a Luiza que está no Canadá.

Rubinho vai de Ferrari
Luan vai de Santana
Eu vou de van pra levar minhas barangas
E vai rolar a festa todo mundo vai tá lá
Menos a Luiza que está no Canadá

Tcha tcha tcha, tcha tcha tcha tcha...
Menos a Luiza que está no Canadá.
Tcha tcha tcha, tcha tcha tcha tcha...

Menos a Luiza que está no Canadá.

Disponível em: <<https://www.lettras.mus.br/bonilha-music/menos-luiza-que-esta-no-canada/>>. Acesso em: 20 jan. 2017.

— QUESTÃO 08 —

O Texto 2 é escrito numa linguagem diferente dos Textos 1 e 3. A linguagem do Texto 2 tipifica a variação

- (A) diacrônica.
- (B) diastrática.
- (C) diafásica.
- (D) diatópica.

— QUESTÃO 09 —

Os Textos 1, 2 e 3 têm em comum a comunicação visual de massa, de circulação pública. O termo “bordão”, no enunciado “Virou bordão a frase: ‘Onde está você, Melanie? Sem ti ensandeço!’”, no Texto 1, equivale a “meme”, empregado nas” postagens das redes sociais, como no Texto 2. Um verso do Texto 3, que exemplifica o bordão, é:

- (A) “E vai rolar a festa todo mundo vai tá lá”.
- (B) “Menos a Luiza que está no Canadá”.
- (C) “Tcha tcha tcha, tcha tcha tcha tcha”.
- (D) “Rubinho vai de Ferrari”.

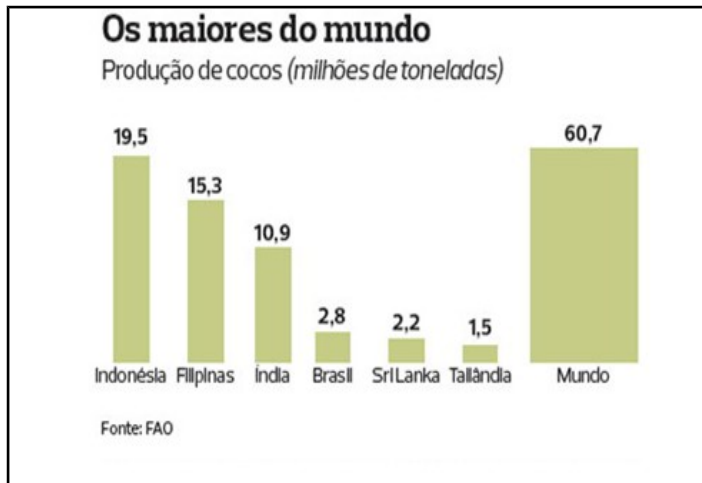
— QUESTÃO 10 —

Os Textos 2 e 3 recorrem ao mesmo recurso linguístico para a construção do efeito de humor. Trata-se de:

- (A) pressuposto.
- (B) ambiguidade.
- (C) subentendido.
- (D) intertextualidade.

MATEMÁTICA**— QUESTÃO 11 —**

O gráfico a seguir mostra os maiores produtores de coco do mundo em 2011.



Disponível em: < <http://revistagloborural.globo.com/> >. Acesso em: 24 jan. 2017.
(Adaptado).

Nessas condições, a produção da Indonésia corresponde aproximadamente a quantos por cento da produção mundial?

- (A) 19,5%
- (B) 25,2%
- (C) 32,1%
- (D) 41,2%

— QUESTÃO 12 —

Um grupo de pessoas resolveu alugar um ônibus para fazer um passeio, por R\$ 3.000,00, e decidiu dividir esse valor igualmente entre os participantes. No dia da viagem, dez pessoas desistiram. Por causa disso, cada participante da teve de pagar R\$ 10,00 a mais. Quantas pessoas iriam inicialmente participar desse passeio?

- (A) 40
- (B) 54
- (C) 56
- (D) 60

— QUESTÃO 13 —

Para encher um tanque usando apenas a torneira 1, gastam-se 12 horas, e usando apenas a torneira 2 enche-se o mesmo tanque em 8 horas. Às 8 horas da manhã, a torneira 1 foi aberta com o tanque vazio e, duas horas depois, a torneira 2 também foi aberta. Então, o tanque ficou cheio às

- (A) 10 horas.
- (B) 12 horas.
- (C) 14 horas.
- (D) 16 horas.

— RASCUNHO —

— QUESTÃO 14 —

No preparo de um mix de castanhas-do-pará, de caju e de macadâmia, foram usadas as seguintes proporções: um pacote de 500 g de castanha de caju, um pacote de 1 000 g de castanha-do-pará e um pacote de 250 g de macadâmia. O preço de cada pacote é: caju R\$ 27,50; castanha-do-pará R\$ 70,00 e macadâmia R\$ 25,00.

Qual é o preço de cada 100 g do mix?

- (A) R\$ 5,00
- (B) R\$ 5,50
- (C) R\$ 6,50
- (D) R\$ 7,00

— QUESTÃO 15 —

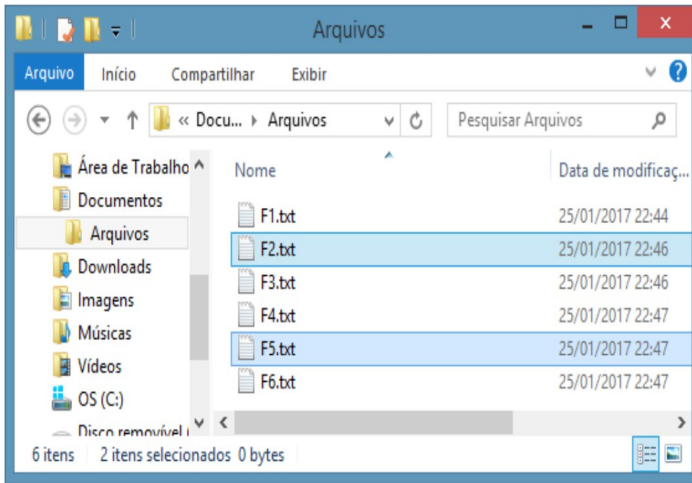
Uma instituição financeira oferece um tipo de empréstimo, tal que, após t meses, a dívida total em relação ao capital emprestado é dada pela função: $D(t) = C \cdot 3^{0,025t}$, onde C representa o capital emprestado e t o tempo dado em meses. Considere uma pessoa que contraiu um empréstimo de R\$ 10 000,00. Então, depois de quantos meses sua dívida total atingirá em R\$ 30 000,00?

- (A) 25
- (B) 40
- (C) 65
- (D) 100

— RASCUNHO —**— RASCUNHO —**

INFORMÁTICA**— QUESTÃO 16 —**

Seis arquivos estão armazenados em uma pasta no Windows Explorer, conforme a figura a seguir.



O usuário precisa apagar os arquivos F2.txt e F5.txt. Para isso, ele seleciona exclusivamente estes arquivos, conforme indicado na figura, executando o seguinte procedimento: (1) clicar, usando o botão esquerdo do mouse, em F2.txt; (2) mantendo uma determinada tecla pressionada, clicar em F5.txt, também usando o botão esquerdo do mouse. Qual tecla deve ser mantida pressionada?

- (A) Ctrl.
- (B) Del.
- (C) Shift.
- (D) Alt.

— QUESTÃO 17 —

Um aluno de mestrado está escrevendo a sua dissertação utilizando o LibreOffice. Esse aluno percebe que precisa alterar em todo o documento, com aproximadamente 300 páginas, as ocorrências das palavras “política” e “políticas”, colocando-as em fonte Arial e estilo Itálico. Qual recurso o aluno deve usar?

- (A) Alterações, disponível no Menu Editar, que permite aceitar ou rejeitar as ocorrências das palavras modificadas no documento.
- (B) Localizar, disponível no Menu Editar, que permite localizar todas as ocorrências das palavras.
- (C) Localizar e Substituir, disponível no Menu Editar, que permite trocar o formato usado em todas as ocorrências de uma palavra.
- (D) Comparar Documento, disponível no Menu Editar, que permite localizar todas as ocorrências das palavras, comparando-as com as palavras em itálico.

— QUESTÃO 18 —

Um funcionário, recém-contratado, necessita cadastrar a senha de seu usuário para o acesso aos sistemas da empresa. Considerando as boas práticas de segurança da informação, a senha deve conter:

- (A) algarismos.
- (B) caracteres do alfabeto.
- (C) algarismos, caracteres alfabéticos e caracteres especiais.
- (D) algarismos e caracteres alfabéticos.

— QUESTÃO 19 —

O disco rígido é o principal dispositivo de armazenamento empregado em computadores. São exemplos de tipos de conexão de discos rígidos:

- (A) USB, Serial ATA.
- (B) VGA, IDE.
- (C) HDMI, SATA.
- (D) FAT32, USB.

— QUESTÃO 20 —

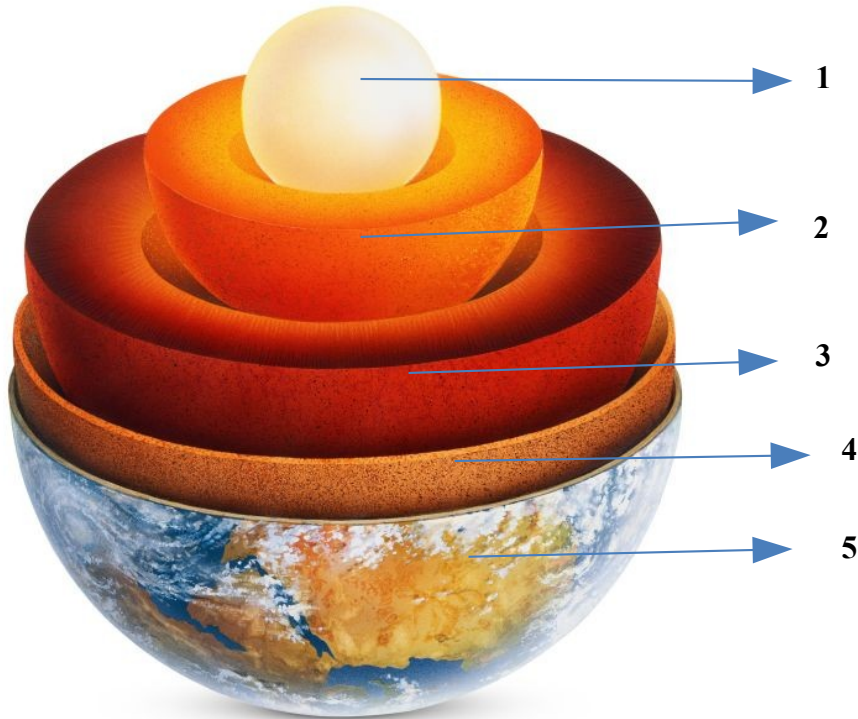
Um funcionário está acessando o site de um dos fornecedores da empresa, no endereço <http://fornecedor.org/>. Em um determinado momento, o site apresenta um formulário solicitando diversas informações. Antes de preencher o formulário, o funcionário quer saber se o site é seguro, no sentido de ter as informações transmitidas por meio de uma conexão criptografada. Qual endereço indica que o site é seguro?

- (A) <http://siteseguro.org/fornecedor.org/formulario/>
- (B) <sec://firewall/fornecedor.org/formulario/>
- (C) <https://fornecedor.org/formulario/>
- (D) <http://https.fornecedor.org/formulario/>

— RASCUNHO —

TÉCNICO DE LABORATÓRIO**ÁREA: PETROGRAFIA E GEOLOGIA****— QUESTÃO 21**

A figura a seguir representa o modelo químico da Terra.



Disponível em: <http://www.dkfindout.com/us/quiz/earth/test-yourself-on-structure-earth/> Acesso em: 14 fev. 2017

O número 3 representa:

- (A) endosfera.
- (B) manto inferior.
- (C) manto superior.
- (D) núcleo externo.

— QUESTÃO 22

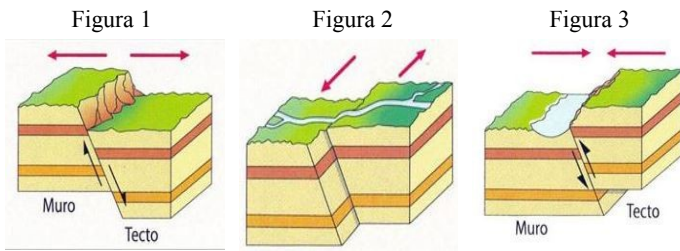
A

descontinuidade entre o manto superior e a crosta é a de

- (A) Mohr.
- (B) Lehmann.
- (C) Gutemberg.
- (D) Mohorovicic.

— QUESTÃO 23 —

Analisar as figuras a seguir.



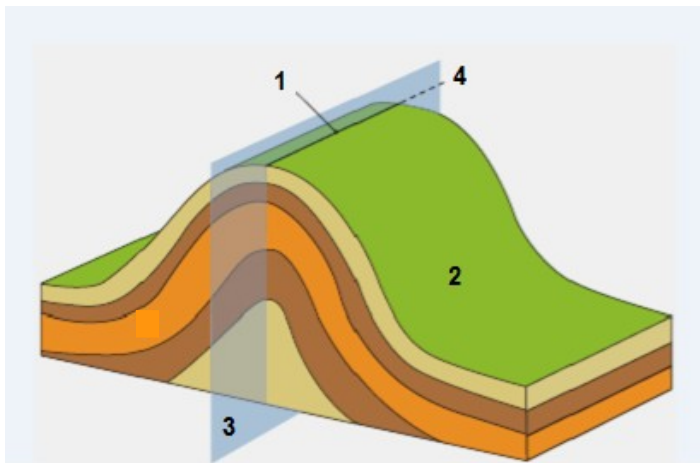
Disponível em: <http://espacociencias.com.pt>. Acesso em: 14 fev. 2017.

As Figuras 1, 2 e 3 representam, respectivamente, falhas

- (A) inversa, transcorrente, normal.
- (B) normal, oblíqua, inversa.
- (C) normal, inversa, transcorrente.
- (D) normal, transcorrente, inversa.

— QUESTÃO 24 —

Analisar a figura a seguir, que representa uma dobra.



Disponível em: <http://www.netxplica.com> Acesso em: 14 de fevereiro de 2017.

O elemento de número de 4 é denominado:

- (A) charneira.
- (B) flanco.
- (C) plano axial.
- (D) eixo.

— QUESTÃO 25 —

Que intemperismo causa a progressiva subdivisão da rocha, aumentando a superfície exposta a agentes intempéricos?

- (A) Químico.
- (B) Físico.
- (C) Químico-físico.
- (D) Biológico.

— QUESTÃO 26 —

A textura do basalto é:

- (A) hipocristalina.
- (B) holocristalina.
- (C) vítrea.
- (D) ardosiana.

— QUESTÃO 27 —

Quais são as texturas metamórficas associadas à orientação dos grãos?

- (A) Nematoblástica e lepidoblástica.
- (B) Granoblástica e lepidoblástica.
- (C) Clivagem ardosiana e xistosidade.
- (D) Nematoblástica e granoblástica.

— QUESTÃO 28 —

A estrutura que representa o maior grau metamórfico é:

- (A) o bandamento gnáissico.
- (B) a xistosidade.
- (C) o fluxo de lava.
- (D) a migmatização.

— QUESTÃO 29 —

São ambientes de sedimentação:

- (A) glacial, marinho, plutônico e desértico.
- (B) marinho, deltaico, fluvial e desértico.
- (C) desértico, intraplaca, fluvial e subductivo.
- (D) fluvial, vulcânico, desértico e mantélico.

— QUESTÃO 30 —

São rochas sedimentares:

- (A) arenito, siltito, argilito e folhelho.
- (B) siltito, arenito, filito e calcário.
- (C) argilito, calcário, basalto e gabro.
- (D) quartzito, folhelho, siltito, arenito.

— QUESTÃO 31 —

É uma rocha sedimentar proveniente de geleiras:

- (A) ritmito.
- (B) cataclasito.
- (C) diamictito.
- (D) dacito.

— QUESTÃO 32 —

As rochas sedimentares formam-se na superfície terrestre ou em pequenas profundidades por um conjunto de processos geológicos. Qual é a última etapa fundamental para sua formação?

- (A) Transporte.
- (B) Deposição.
- (C) Sedimentação.
- (D) Diagênese.

— QUESTÃO 33 —

São partes de um microscópio óptico:

- (A) oculares, lente de Bertrand, platina rotativa.
- (B) analisador, perna, mesa ou platina.
- (C) revólver, base, amostra.
- (D) polarizador, oculares, lâmina delgada.

— QUESTÃO 34 —

Ao microscópio, o relevo de um mineral será função da

- (A) divisão entre seus índices de refração e do meio envolvente.
- (B) multiplicação entre os seus índices de refração e do meio envolvente.
- (C) diferença entre os seus índices de refração e do meio envolvente.
- (D) soma entre os índices de refração e do meio envolvente.

— QUESTÃO 35 —

O tipo de limite de placas tectônicas em que ocorre a subducção é o

- (A) divergente.
- (B) transformante.
- (C) convergente.
- (D) oblíquo.

— QUESTÃO 36 —

São exemplos atuais de limites de placa tectônica do tipo divergente:

- (A) Andes, Cadeias Meso-Oceânicas e Reino Unido.
- (B) Islândia, Mar Vermelho e Cadeias Meso-Oceânicas.
- (C) Himalaia, Islândia e Falha de San Andreas.
- (D) Falha de San Andreas, Cadeias Meso-Oceânicas e Mar Vermelho.

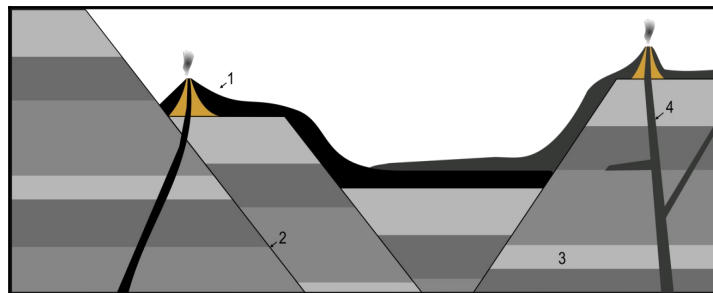
— QUESTÃO 37 —

A remoção física do material alterado da superfície da Terra pelos agentes de transporte é denominada de:

- (A) intemperismo.
- (B) erosão.
- (C) diagênese.
- (D) sedimentação.

— QUESTÃO 38 —

Analisar a figura a seguir.



A sequência numérica que corresponde à indicação das rochas da mais antiga para a mais recente é:

- (A) 3, 2, 4, 1.
- (B) 2, 3, 4, 1.
- (C) 2, 3, 1, 4.
- (D) 3, 2, 1, 4.

— QUESTÃO 39 —

São, respectivamente, processos associados às rochas ígneas e metamórficas:

- (A) fusão e cristalização.
- (B) cristalização e recristalização no estado sólido.
- (C) recristalização no estado sólido e cristalização.
- (D) cristalização e litificação.

— QUESTÃO 40 —

Constitui um conjunto formado por rochas plutônicas:

- (A) granito, basalto, tonalito, dacito.
- (B) granodiorito, granito, diorito, tonalito.
- (C) tonalito, granito, riolito, gabro.
- (D) monzonito, gabro, granito, basalto.

— QUESTÃO 41 —

Qual termo define a classificação mineralógica de rochas ígneas com alta porcentagem de minerais básicos?

- (A) Ultramáfica.
- (B) Ácida.
- (C) Ultrafélsica.
- (D) Félsica.

— QUESTÃO 42 —

As principais formas de ocorrência de rochas ígneas plutônicas são:

- (A) batólito, depósito piroclástico e plúton.
- (B) stock, sill e bomba.
- (C) derrame, dique e sill.
- (D) sill, dique e batólito.

— QUESTÃO 43 —

As principais formas de ocorrência de rochas ígneas vulcânicas são:

- (A) sill, derrame e depósito piroclástico.
- (B) chaminé, derrame e depósito piroclástico.
- (C) dique, bomba e batólito.
- (D) fumarola, chaminé e stock.

— QUESTÃO 44 —

O conceito de fácies metamórfica considera, além da intensidade do metamorfismo, as relações entre

- (A) fusão e pressão.
- (B) temperatura e sublimação.
- (C) pressão e temperatura.
- (D) profundidade e pressão.

— QUESTÃO 45 —

Qual das rochas a seguir é caracterizada como metamórfica de alta temperatura?

- (A) Ardósia.
- (B) Gnaisse.
- (C) Eclogito.
- (D) Granulito.

— QUESTÃO 46 —

O que significam, respectivamente, os termos ortognaisse e paragnaisse na nomenclatura de rochas metamórficas?

- (A) Protólito ígneo e protólito sedimentar.
- (B) Origem plutônica e origem vulcânica.
- (C) Gênese poliminerálica e gênese monominerálica.
- (D) Textura bandada e textura xistosa.

— QUESTÃO 47 —

As objetivas em um microscópio petrográfico localizam-se

- (A) abaixo da seção observada.
- (B) onde o petrógrafo olha.
- (C) acima da seção observada.
- (D) na base do microscópio.

— QUESTÃO 48 —

Em Geologia são empregados dois tipos de microscopia óptica: um para a análise de minerais transparentes e outro para análise de minerais opacos. São eles, respectivamente, de luz

- (A) transmitida e refletida.
- (B) transmitida e captada.
- (C) refletida e recebida.
- (D) reflexiva e refletida.

— QUESTÃO 49 —

Na microscopia óptica de minerais, a observação de cores de interferência é feita sob

- (A) nicóis descruzados.
- (B) nicóis cruzados.
- (C) luz refletida.
- (D) luz reflexiva.

— QUESTÃO 50 —

A microscopia de polarização explora as propriedades da luz polarizada para identificar e caracterizar um material quanto à sua

- (A) química e física.
- (B) susceptibilidade e densidade.
- (C) estrutura e ligação molecular.
- (D) estrutura e propriedade.