

GUARDA CIVIL

21/10/2018

PROVAS	QUESTÕES
LÍNGUA PORTUGUESA	01 a 05
NOÇÕES DE INFORMÁTICA	06 a 10
MATEMÁTICA	11 a 15
ATUALIDADES	16 a 20
CONHECIMENTOS ESPECÍFICOS	21 a 40

SÓ ABRA ESTE CADERNO QUANDO AUTORIZADO

ATENÇÃO: Transcreva no espaço designado da sua FICHA DE IDENTIFICAÇÃO, com sua caligrafia usual, considerando as letras maiúsculas e minúsculas, a seguinte frase:

A Criação é ilimitada. Excede o tempo e o espaço.

LEIA ATENTAMENTE AS INSTRUÇÕES

- 1 Quando for permitido abrir o caderno de provas, verifique se ele está completo ou se apresenta imperfeições gráficas que possam gerar dúvidas. Se isso ocorrer, solicite outro exemplar ao aplicador de provas.
- 2 Este caderno contém a prova objetiva e é composto de **40** questões de múltipla escolha. Cada questão apresenta quatro alternativas de respostas, das quais apenas **uma** é a correta.
- 3 O cartão-resposta é personalizado e não será substituído em caso de erro no preenchimento. Ao recebê-lo, confira se seus dados estão impressos corretamente. Se houver erro, notifique-o ao aplicador de prova.
- 4 Preencha, integralmente, um alvéolo por questão, rigorosamente dentro de seus limites e sem rasuras, utilizando caneta de tinta AZUL ou PRETA, fabricada em material transparente. A questão deixada em branco, com emenda, corretivo, rasura ou mais de uma marcação terá pontuação zero.
- 5 Esta prova objetiva terá **quatro** horas de duração, incluídos, nesse tempo, os avisos, a coleta de impressão digital e a transcrição das respostas para o cartão-resposta.
- 6 Iniciada a prova, você somente poderá retirar-se do ambiente de realização da prova após decorridas **duas** horas de seu início e mediante autorização do aplicador de prova. Somente será permitido levar o caderno de questões após **três** horas do início das provas, desde que permaneça em sala até esse momento. É vedado sair da sala com quaisquer anotações, antes deste horário.
- 7 Os três últimos candidatos, ao terminarem as provas, deverão permanecer no recinto, sendo liberados após a entrega do material utilizado por todos eles, e terão seus nomes registrados em Relatório de Sala, no qual irão colocar suas respectivas assinaturas.

LÍNGUA PORTUGUESA

Leia o texto 1 para responder às questões de **01 a 03**.

Texto 1**O que é qualidade de vida?**

Qualidade de vida é o jeito que cada um escolhe para viver bem.

Qualidade de vida é uma opção pessoal. Só que, para tomar uma decisão consciente, as pessoas precisam de informações. É por isso que qualidade de vida tem a ver com escolhas de bem-estar – claro que elas estão limitadas pelos padrões de convivência social. A ideia de associar exercícios físicos à qualidade de vida, por exemplo, nasceu nos Estados Unidos, na década de 70. Para algumas pessoas, realmente funciona assim, mas tem gente que simplesmente abomina fazer ginástica. Essas pessoas podem optar por levar uma vida sedentária, mesmo sabendo dos prejuízos que isso acarreta para a saúde. Por mais estranho que possa parecer, tal atitude não deixa de ser uma escolha de bem-estar, uma vez que essas pessoas têm consciência da decisão que tomaram e não estão prejudicando ninguém. Embora haja algumas linhas mestras, não dá para padronizar a qualidade de vida. Senão, cairíamos numa ditadura — exatamente como aquela que impera no campo da estética corporal.

A maioria das empresas tem adotado programas de qualidade de vida, mas pode ser momentâneo apenas ou será que é uma proposta que veio para ficar? Para implantar um programa de qualidade de vida, é preciso levar em conta o que os funcionários querem e o que a empresa deseja ou pode oferecer. A ação tem que ter as pessoas como foco. Também não adianta criar um modelo e nunca mais mexer nele. É por isso que qualidade de vida não deve ser encarada como uma ação global, mas como um conjunto de ações. A qualidade de vida dos funcionários é um novo paradigma da administração. Saber administrá-la faz parte das competências que todo gestor deve ter. Ele precisa ser capaz de gerar produtividade e, ao mesmo tempo, preservar a equipe.

Muitas vezes o departamento de recursos humanos coordena o processo, mas um programa desses tem espaço para vários profissionais, do nutricionista ao psicólogo, passando pelo professor de educação física. Temos um ótimo nicho se formando no mercado. Tanto que já existem profissionais que mandam imprimir "especialista em qualidade de vida" em seu cartão de visitas.

Disponível em: <<http://bemstar.globo.com>>. Acesso em: 3 jul. 2018. [Adaptado].

— QUESTÃO 01 —

Quais aspectos do conceito de qualidade de vida são tematizados no texto?

- (A) Tipos de exercícios físicos relevantes e modo de executá-los.
- (B) Alimentação saudável e relacionamento interpessoal.
- (C) Ações voltadas para o mundo profissional e espaço mercadológico.
- (D) Modos de conscientização e posturas pessoais reprováveis.

— QUESTÃO 02 —

Considerando-se a voz enunciativa e o gênero textual, na frase “A ação tem que ter as pessoas como foco”, a construção “tem que” expressa

- (A) possibilidade.
- (B) necessidade.
- (C) obrigatoriedade.
- (D) capacidade.

— QUESTÃO 03 —

Quanto à progressão das ideias no texto, na frase “Para algumas pessoas, realmente funciona assim”, o uso do termo “assim” recupera a informação de que

- (A) a qualidade de vida está atrelada a exercícios físicos.
- (B) a abominação a exercícios também é comum entre as pessoas.
- (C) o sedentário não está prejudicando ninguém.
- (D) o sedentarismo também é uma escolha de bem-estar.

Leia o texto 2 a seguir para responder à questão **04**.

Texto 2

Disponível em: <https://br.pinterest.com/nosdiw/humor/>

— QUESTÃO 04 —

O texto traz uma mensagem bem-humorada de otimismo e incentivo à melhoria da qualidade de vida. O principal recurso para promover esse efeito é a intertextualidade, promovida a partir da

- (A) apropriação de informações textuais geradas no cotidiano do leitor como consumidor.
- (B) paráfrase de texto de autoajuda e de forte conotação religiosa.
- (C) crítica a uma dieta com a presença exagerada de alimentos calóricos.
- (D) sinonímia entre palavras de valor positivo e o rótulo de alimentos.

Releia os textos 1 e 2 para responder à questão **05**.

— QUESTÃO 05 —

Em relação ao fator determinante da qualidade de vida, a frase “Experimente para preparar uma vida melhor” ratifica a seguinte afirmação do texto 1:

- (A) “Associar exercícios físicos à qualidade de vida nasceu nos Estados Unidos”.
- (B) “Cairemos numa ditadura como aquela que impera no campo da estética corporal”.
- (C) “A maioria das empresas tem adotado programas de qualidade de vida”.
- (D) “Qualidade de vida é uma opção pessoal”.

NOÇÕES DE INFORMÁTICA**— QUESTÃO 06 —**

No sistema operacional Windows, os arquivos são postos em pastas, tal que se possa organizá-los conforme a conveniência dos usuários. Tais pastas são também conhecidas por

- (A) extensões.
- (B) diretórios.
- (C) discos.
- (D) memórias.

— QUESTÃO 07 —

O Windows possui um conjunto de programas pré-instalados no computador, denominados Acessórios do Windows. São exemplos desses acessórios:

- (A) Excel e Bloco de Notas.
- (B) Paint e Powerpoint.
- (C) Bloco de Notas e Paint.
- (D) Excel e Powerpoint.

— QUESTÃO 08 —

Erros ortográficos em documentos podem ser corrigidos pela revisão de ortografia e gramática disponível em alguns aplicativos para a edição de textos, tal como o Word. Uma ocorrência de correção ortográfica é a

- (A) reformatação de um parágrafo.
- (B) acentuação de uma palavra.
- (C) inserção de uma figura.
- (D) mudança da fonte de um texto.

— QUESTÃO 09 —

Navegadores são programas usados para acessar informação disponível na Internet. Três exemplos desses programas são:

- (A) Google Chrome, Amazon e Mozilla Firefox.
- (B) Mozilla Firefox, Microsoft Chromecast e Amazon.
- (C) Amazon, Safari e Microsoft Word.
- (D) Google Chrome, Mozilla Firefox e Microsoft Explorer.

— QUESTÃO 10 —

Pen drive é um dispositivo portátil muito utilizado para armazenamento de dados, cujo uso é restrito à

- (A) leitura e à gravação de dados.
- (B) gravação e à escrita de dados.
- (C) leitura e à consulta de dados.
- (D) consulta e à recuperação de dados.

— RASCUNHO —

MATEMÁTICA**— QUESTÃO 11 —**

Matriosca é um tradicional brinquedo russo, constituído de uma série de bonecas de madeira colocadas umas dentro das outras, em ordem decrescente de tamanho, como na imagem a seguir.



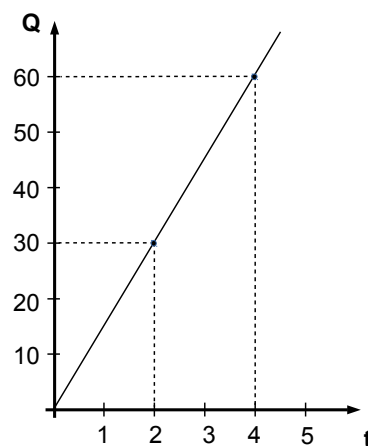
Disponível em: <https://wikimedia.org/commons/thumb/d/d2/RussianMatroshka_no_bg.jpg>. Acesso em: 1º jun. 2018.

Considere uma matriosca com 7 bonecas em que as alturas estão em progressão aritmética (PA) de razão 2,0 cm e a soma das alturas de todas as bonecas é igual a 52,5 cm. Nessas condições, a altura da menor boneca, em centímetros, é:

- (A) 1,5
- (B) 2,2
- (C) 3,0
- (D) 7,5

— RASCUNHO —**— QUESTÃO 12 —**

Em uma fábrica artesanal de materiais esportivos, a quantidade (Q) de bolas de futebol produzidas ao longo de um período de tempo, t (em horas), é prevista pelo gráfico a seguir.



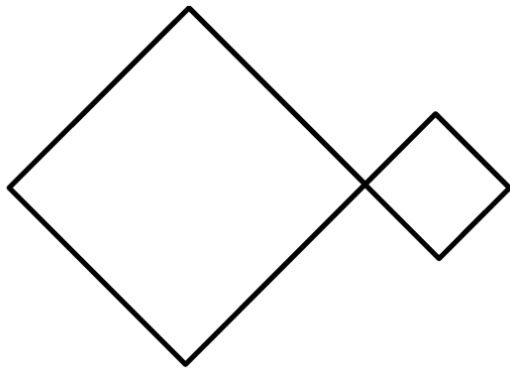
Fazendo uma projeção, a partir desse gráfico, o tempo aproximado que essa fábrica leva para produzir 1000 bolas de futebol é:

- (A) 16h06min
- (B) 33h30min
- (C) 66h40min
- (D) 200h03min

— RASCUNHO —

— QUESTÃO 13 —

Usando um aplicativo de celular que registra a distância percorrida, um atleta foi praticar exercício em uma pista para caminhada formada por dois trechos quadrados, como mostra a figura a seguir.



Após dar uma volta completa no quadrado maior e duas no menor, o aplicativo registrou um total de 9 km percorridos. Depois de um breve descanso, o atleta realizou um segundo treino, dando 3 voltas completas no quadrado maior e uma no menor, totalizando, dessa vez, 17 km de percurso. As medidas, em quilômetros, do lado do quadrado maior e do menor são, respectivamente:

- (A) 1,25 e 0,50
- (B) 4,25 e 2,25
- (C) 9 e 5
- (D) 17 e 9

— QUESTÃO 14 —

Para estimar a quantidade de suco contido em uma laranja, pode-se utilizar o seguinte modelo matemático:

$$S(c) = 9,6c - 28,8$$

Nesse modelo, $S(c)$ é a quantidade de suco de laranja, em mL, e c é a medida do comprimento da circunferência maior (“cintura” da laranja), em cm. Com base nesse modelo, para que uma laranja tenha 100 mL de suco, a sua “cintura” deve medir, em cm, aproximadamente,

- (A) 7,42
- (B) 9,31
- (C) 11,92
- (D) 13,42

— QUESTÃO 15 —

Na fase de grupos da Copa do Mundo de futebol, disputada na Rússia, em 2018, participaram 32 seleções, distribuídas em 8 grupos com 4 seleções cada. Nessa fase, cada seleção deve jogar uma única vez com todas as outras seleções do seu grupo. Nessas condições, a quantidade total de jogos da fase de grupos pode ser calculada utilizando-se a expressão:

- (A) $8 \cdot 4 \cdot 3$
- (B) $8 \cdot C_{4,2}$
- (C) $8 \cdot A_{4,2}$
- (D) $8 \cdot P_4$

— RASCUNHO —

ATUALIDADES**— QUESTÃO 16 —**

Leia o texto a seguir.

Antiguidades

Cora Coralina

[...]

Criança, no meu tempo de criança,

Não valia mesmo nada.

A gente grande da casa

usava e abusava

de pretensos direitos

de educação.

Por dá-cá-aquela-palha,

ralhos e beliscão.

Palmatória e chineladas

não faltavam.

Quando não,

sentada no canto de castigo

fazendo trancinhas, amarrando abrolhos.

“Tomando propósito”.

Expressão muito corrente e pedagógica.

Aquela gente antiga,

passadiça, era assim:

severa, ralhadeira. [...]

CORALINA, Cora. *Antiguidades*. In: CORALINA, Cora. *Poemas dos becos de Goiás e histórias mais*. Rio de Janeiro: Global Editora, 1985. p. 54-55.

No fragmento do poema *Antiguidades*, a escritora goiana Cora Coralina narrou as formas de educar em casa expressando

- (A) aprovação pela educação rígida que formaria adultos do bem.
- (B) saudades do tempo em que a criança era educada sob o rigor dos adultos.
- (C) crítica pela forma severa de educar a criança de seu tempo.
- (D) indiferença com as normas imputadas às crianças.

— QUESTÃO 17 —

Escrita por vários países, no ano de 1948, após as atrocidades da Segunda Guerra Mundial, a Declaração Universal dos Direitos Humanos completa setenta anos no ano de 2018. Essa declaração

- (A) defende, exclusivamente, os direitos dos povos indígenas e quilombolas do Brasil.
- (B) trata dos direitos humanos de todas as pessoas, independente da condição em que vive.
- (C) protege pessoas em fase de desenvolvimento, cuidando do crescimento saudável.
- (D) defende somente pessoas que cometem atos irregulares contra a sociedade.

— QUESTÃO 18 —

Basileu Toledo França (1919-2003) e Leodegária de Jesus (1889-1978) são duas pessoas que viveram em Jataí em tempos diferentes, porém ambos se destacaram:

- (A) pela atuação na educação e cultura de Jataí como também em outras cidades do estado.
- (B) por terem ocupado diversos cargos políticos na cidade e nos municípios vizinhos.
- (C) por serem religiosos históricos da congregação salesiana.
- (D) pela defesa de criação do Parque Nacional das Emas.

— RASCUNHO —

— QUESTÃO 19 —

Leia o texto a seguir.

Casos de feminicídio aumentam 82%, em Goiás

Em Goiás, os casos de feminicídio aumentaram 82%, segundo dados da Secretaria de Segurança Pública (SSP-GO). Em 2016, aconteceram 17 casos, enquanto no ano passado foram registrados 31 casos em todo o Estado. Os dados são alarmantes e constituem uma amostra da violência contra a mulher que precisa ser debatida [...]

Disponível em: <<https://www.emaisgoias.com.br/casos-de-feminicidio-aumentam-82-em-goias/>>. Acesso em: 18 jun. 2018.

O crime, de que trata o texto, é marcado por:

- (A) assassinato passional cometido entre casais em conflito familiar.
- (B) ameaça coletiva na qual as agressoras são as próprias mulheres.
- (C) mortes provocadas contra mulheres pertencentes a grupos feministas.
- (D) assassinato de uma mulher pela condição de ser mulher.

— QUESTÃO 20 —

O Cerrado, ecossistema brasileiro próprio da região de Goiás, sofre inúmeras alterações prejudiciais com a ocupação humana. A causa principal que ameaça a biodiversidade do Cerrado é:

- (A) atividade econômica predatória.
- (B) sazonalidade climática.
- (C) elevado endemismo.
- (D) atividade apícola.

— RASCUNHO —

CONHECIMENTOS ESPECÍFICOS**— QUESTÃO 21 —**

De acordo com a Lei Ordinária n. 3.936/2017, que dispõe sobre a criação da Guarda Civil Municipal de Jataí, são atribuições legais do cargo de Guarda Civil Municipal:

- (A) desenvolver ações de segurança e proteção de bens, instalações e serviços públicos estaduais.
- (B) orientar o público e fiscalizar o trânsito de veículos no tocante à documentação e às condições de segurança.
- (C) zelar pelo regular funcionamento dos serviços de responsabilidade do município, cumprindo as leis e assegurando o exercício dos poderes constituídos, no âmbito de sua competência.
- (D) agir de forma ostensiva em relação a mandado judicial de prisão, podendo, inclusive, efetuar a prisão ou a apreensão, encaminhando o infrator à autoridade competente.

— QUESTÃO 22 —

Para promoção funcional do Guarda Civil Municipal, a Lei Ordinária n. 3.936/2017 prevê que

- (A) a obtenção de média superior a 8,0 (oito), em escala de zero a dez, na Avaliação de Desempenho Funcional anual é fator necessário para a promoção funcional.
- (B) a progressão vertical, observadas as condições previstas nesta lei, ocorrerá, de forma coletiva, no mês de dezembro do ano em curso a que fizer jus, por iniciativa do Chefe do Executivo, conforme regulamentação própria.
- (C) o servidor que obtiver aperfeiçoamento técnico profissional na área de segurança pública, ao completar cinco anos de efetivo exercício, poderá pleitear a progressão vertical do Nível I para o Nível II.
- (D) no processo de Avaliação de Desempenho Funcional deverão ser considerados, dentre outros, a conduta moral e profissionalismo, que devem ser compatíveis com suas atribuições.

— QUESTÃO 23 —

São direitos dos servidores municipais, conforme disposições da Lei Orgânica do Município de Jataí:

- (A) décimo-terceiro salário com base na remuneração integral ou no valor da aposentadoria, pago até o dia primeiro de setembro de cada ano.
- (B) gratificação adicional, por quinquênio de serviço público, incorporável para efeito de cálculo de proventos ou pensões.
- (C) duração do trabalho normal não superior a doze horas diárias e a quarenta e quatro horas semanais.
- (D) gozo de férias anuais e remuneradas com, pelo menos, um quarto a mais do que o salário normal.

— QUESTÃO 24 —

A Lei Ordinária n. 3.066/2010 (Código de Posturas do Município de Jataí) estabelece que o funcionamento de bares, lanchonetes, pit-dog e estabelecimentos similares, no período noturno de domingo a quinta-feira, deve obedecer o seguinte horário:

- (A) entre 18h e 01h30 do dia seguinte.
- (B) entre 18h00 e 03h00 do dia seguinte.
- (C) entre 19h00 e 05h30 do dia seguinte.
- (D) entre 19h00 e 06h00 do dia seguinte.

— QUESTÃO 25 —

Conforme disposições da Lei Municipal n. 2.911/2009, que instituiu a Estrutura Administrativa do Poder Executivo Municipal da cidade de Jataí, a Superintendência Municipal de Trânsito é parte integrante do seguinte órgão:

- (A) Gabinete do Prefeito.
- (B) Secretaria de Obras e Planejamento Urbano.
- (C) Secretaria de Promoção e Assistência Social.
- (D) Secretaria de Serviços Urbanos.

— QUESTÃO 26 —

A Lei n. 8.429, de 2 de junho de 1992, classifica os atos de improbidade administrativa em três categorias, a saber: os que importam enriquecimento ilícito, os que causam prejuízo ao erário e os que atentam contra os princípios da administração pública. Essa última categoria compreende o ato de

- (A) receber vantagem econômica de qualquer natureza, direta ou indiretamente, para omitir ato de ofício, providência ou declaração a que esteja obrigado.
- (B) agir negligentemente na arrecadação de tributo ou renda, bem como no que diz respeito à conservação do patrimônio público.
- (C) revelar fato ou circunstância de que tem ciência em razão das atribuições e que deva permanecer em segredo.
- (D) liberar verba pública sem a estrita observância das normas pertinentes ou influir de qualquer forma para a sua aplicação irregular.

— QUESTÃO 27 —

O Estatuto da Criança e do Adolescente garante direitos à criança e ao adolescente, estabelecendo à família, à sociedade e ao poder público deveres

- (A) de assegurar a prioridade no atendimento com primazia de receber proteção e socorro em quaisquer circunstâncias.
- (B) de impedir aos adolescentes medidas de profissionalização e educação sexual antes de atingir a maioridade.
- (C) de viabilizar atendimento de serviço público, respeitadas as primazias de mulheres e homens em idade inferior a 60 anos.
- (D) de permitir, segundo o interesse familiar, a convivência do adolescente com a comunidade.

— QUESTÃO 28 —

Segundo a Lei nº 7.716/1989, é crime resultante de discriminação ou preconceito de raça, cor, etnia, religião ou procedência nacional, impedir

- (A) a ascensão funcional de servidores públicos estatutários, excluindo-se os prestadores de serviço em regime celetista.
- (B) a ascensão funcional do empregado ou obstar outra forma de benefício profissional, excluídos os cargos da administração pública indireta.
- (C) o acesso de pessoa habilitada, a qualquer cargo da administração pública, bem como das concessionárias de serviços públicos.
- (D) o acesso de pessoa devidamente habilitada a cargo da administração direta, o que não se aplica aos entes privados em regime de concessão de serviços públicos.

— QUESTÃO 29 —

Para assegurar o exercício da função administrativa, são conferidos poderes à administração pública, destacando-se o hierárquico, o disciplinar, o regulamentar e o de polícia. Nesse cenário, o poder de polícia refere-se

- (A) à faculdade de que dispõe a administração pública para condicionar e restringir o uso e gozo de bens, atividades e direitos individuais, em benefício da coletividade ou do próprio Estado.
- (B) à prerrogativa dos chefes do Poder Executivo de explicar, de detalhar a lei para sua correta execução, ou de expedir decretos autônomos sobre matéria de sua competência ainda não disciplinada por lei.
- (C) à faculdade de punir internamente as infrações funcionais dos servidores, exercida no âmbito dos órgãos e serviços da Administração.
- (D) à prerrogativa do Executivo para organizar e distribuir as funções de seus órgãos, estabelecendo a relação de subordinação entre os servidores do seu quadro de pessoal.

— QUESTÃO 30 —

A legislação brasileira considera abuso de autoridade qualquer atentado

- (A) à inviolabilidade do domicílio, garantindo-se à autoridade pública adentrar na casa do indivíduo sempre que julgar necessário.
- (B) à liberdade de locomoção, permitindo a discricionariedade pública para o exercício desse direito pelo indivíduo.
- (C) à liberdade de crença escolhida pelo indivíduo dentre as prévias e expressamente permitidas pelo Estado brasileiro.
- (D) à liberdade do exercício profissional de acordo com as garantias legais asseguradas pelo Estado brasileiro.

— QUESTÃO 31 —

Na Constituição Federal de 1988, os direitos e deveres individuais e coletivos são previstos como segue:

- (A) todos são iguais perante a lei, garantindo somente aos brasileiros a inviolabilidade do direito à vida, à liberdade, à segurança, à propriedade.
- (B) a casa é asilo inviolável, mesmo em caso de flagrante delito ou desastre.
- (C) a pequena propriedade rural, desde que trabalhada pela família, é impenhorável.
- (D) a expressão artística é condicionada a prévia aprovação do órgão competente.

— QUESTÃO 32 —

De acordo com a Constituição Federal de 1988, são brasileiros natos:

- (A) os nascidos na República Federativa do Brasil, desde que os pais não sejam estrangeiros.
- (B) os nascidos no estrangeiro, de pai brasileiro ou mãe brasileira, desde que qualquer um deles esteja a serviço da República Federativa do Brasil.
- (C) os nascidos no estrangeiro de pai brasileiro ou de mãe brasileira, apesar de não registrados em repartição brasileira competente.
- (D) os nascidos no exterior, de qualquer nacionalidade, residentes na República Federativa do Brasil há mais de quinze anos.

— RASCUNHO —**— QUESTÃO 33 —**

A organização político-administrativa da República Federativa do Brasil compreende a União, os Estados, o Distrito Federal e os Municípios, todos autônomos, nos termos da Constituição, sendo que

- (A) o Distrito Federal é a capital federal; sendo assim, nele são exercidos todos os atos do poder executivo central.
- (B) os Territórios Federais integram a Federação, e sua criação, transformação em Estado ou reintegração ao Estado de origem serão reguladas em lei complementar.
- (C) os estados podem incorporar entre si, subdividir-se ou desmembrar-se para se anexarem a outros, ou formarem novos Estados ou Territórios Federais, mediante aprovação da população diretamente interessada, através de plebiscito, e do Congresso Nacional, por lei complementar.
- (D) a criação, a incorporação, a fusão e o desmembramento de Municípios far-se-ão por lei estadual, dentro do período determinado por lei complementar estadual, e dependerão de consulta prévia, mediante plebiscito, às populações dos Municípios envolvidos, após divulgação dos Estudos de Viabilidade Municipal, apresentados e publicados na forma da lei.

— QUESTÃO 34 —

Segundo a Constituição Federal de 1988, compete exclusivamente à União, exceto:

- (A) administrar as reservas cambiais do país e fiscalizar as operações de natureza financeira, especialmente as de crédito, câmbio e capitalização, bem como as de seguros e de previdência privada.
- (B) explorar, diretamente ou mediante autorização, concessão ou permissão, os serviços de telecomunicações, nos termos da lei, que disporá sobre a organização dos serviços, a criação de um órgão regulador e outros aspectos institucionais.
- (C) organizar e manter a polícia civil, a polícia militar e o corpo de bombeiros militar do Distrito Federal, bem como prestar assistência financeira ao Distrito Federal para a execução de serviços públicos, por meio de fundo próprio.
- (D) promover programas de construção de moradias e a melhoria das condições habitacionais e de saneamento básico.

— QUESTÃO 35 —

Em consonância com a Constituição Federal de 1988 e a jurisprudência consolidada do Supremo Tribunal Federal, é incabível Ação Direita de Inconstitucionalidade contra

- (A) ato normativo revogado.
- (B) regimento da Assembleia Legislativa.
- (C) decisão administrativa com caráter normativo do Tribunal de Justiça.
- (D) lei orçamentária.

— RASCUNHO —

— QUESTÃO 36 —

Segundo Dotti (2012), na dogmática jurídico-penal, a definição dominante do conceito de crime compreende a “conduta humana [ação ou omissão] típica, ilícita e culpável”. Nessa linha teórica, a tipicidade refere-se

- (A) à qualidade de um comportamento desautorizado pelo direito.
- (B) ao juízo de reprovação pessoal que recai sobre o agente imputável.
- (C) à adequação objetiva e subjetiva de uma conduta a uma norma legal.
- (D) ao objeto caracterizador do bem jurídico tutelado pela norma penal.

— QUESTÃO 37 —

Nos termos da regulamentação do Código Penal Brasileiro vigente, o estrito cumprimento do dever legal e a obediência hierárquica configuram, respectivamente, hipóteses de exclusão da

- (A) tipicidade e culpabilidade.
- (B) ilicitude e culpabilidade.
- (C) culpabilidade e tipicidade.
- (D) culpabilidade e ilicitude.

— RASCUNHO —**— QUESTÃO 38 —**

A organização da parte especial do Código Penal brasileiro vigente está estruturada a partir do bem jurídico, objeto da tutela penal, classificando-se os crimes, entre outros, como contra a pessoa, contra o patrimônio, contra a fé pública e contra a administração pública. A partir dessa perspectiva, são classificados como crimes contra a administração pública os delitos de

- (A) advocacia administrativa, concussão, peculato culposo e violação de sigilo funcional.
- (B) arrebatamento de preso, falsa identidade, uso de documento falso e tráfico de influência.
- (C) adulteração de sinal identificador de veículo automotor, descaminho, concussão e prevaricação.
- (D) abandono de função, condescendência criminosa, corrupção ativa e supressão de documento.

— QUESTÃO 39 —

Nos termos do artigo 306 da Lei n. 9.507, de 23 de setembro de 1997, o comportamento de conduzir veículo automotor com capacidade psicomotora alterada em razão da influência de álcool, ou de outra substância psicoativa que determine dependência, é punível com penas de detenção de seis meses a três anos, multa e suspensão ou proibição de se obter a permissão ou a habilitação para dirigir veículo automotor. A prova da materialidade desse fato punível

- (A) deverá ser obtida mediante teste de alcoolemia ou toxicológico, exame clínico, perícia, vídeo, prova testemunhal ou outros meios de prova em direito admitidos, sem a necessidade de ser observado o direito à contraprova.
- (B) deverá ser obtida mediante teste de alcoolemia ou toxicológico, exame clínico, perícia, vídeo, prova testemunhal ou outros meios de prova em direito admitidos, observado o direito à contraprova.
- (C) poderá ser obtida mediante teste de alcoolemia ou toxicológico, exame clínico, perícia, vídeo, prova testemunhal ou outros meios de prova em direito admitidos, sem a necessidade de ser observado o direito à contraprova.
- (D) poderá ser obtida mediante teste de alcoolemia ou toxicológico, exame clínico, perícia, vídeo, prova testemunhal ou outros meios de prova em direito admitidos, observado o direito à contraprova.

— QUESTÃO 40 —

Considere a situação hipotética a seguir.

No final da tarde de uma sexta-feira, por volta das 17 horas, três guardas municipais, em patrulhamento de rotina, deparam-se com duas pessoas, maiores de 18 anos, sentadas em um banco de uma praça. Uma delas fumava maconha (aproximadamente 0,5 g) e a outra cheirava cocaína (aproximadamente 0,3 g), em circunstâncias indicativas da destinação ao consumo pessoal.

Considerando a situação hipotética apresentada e a legislação penal e processual em vigor, caberá aos agentes públicos:

- (A) dar voz de prisão em flagrante aos usuários, encaminhando-os para a Delegacia de Polícia Civil, a fim de instaurar inquérito policial.
- (B) conduzir os usuários à autoridade policial competente, para a lavratura do termo circunstanciado de ocorrência.
- (C) providenciar a apresentação dos usuários no Juizado Especial Criminal competente, para a realização da audiência preliminar.
- (D) lavrar, no local, o termo circunstanciado de ocorrência, tomando o compromisso dos usuários a fim de comparecer à audiência preliminar no Juizado Especial Criminal competente.

— RASCUNHO —