

CADERNO DE PROVAS 01

ASSISTENTE ADMINISTRATIVO

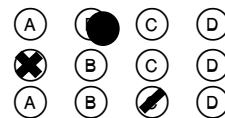
LEIA ATENTAMENTE AS INSTRUÇÕES A SEGUIR:

1. A duração máxima da prova será de **2h30 (duas horas e trinta minutos)**.
2. Os candidatos poderão entregar o Caderno de Provas somente **1h00 (uma hora)** após o início da mesma.
3. Por motivos de segurança, o candidato não poderá levar consigo o Caderno de Provas.
4. **Ao término da prova, o Cartão de Respostas (gabarito) OBRIGATORIAMENTE deve ser devolvido para o fiscal responsável pela sala independente do horário.**
5. A prova contém 30 (trinta) questões com 4 (quatro) alternativas de resposta cada. Leia atentamente cada questão e assinale no Cartão de Respostas (gabarito) a alternativa correta.
6. Qualquer dúvida dirija-se somente a um dos fiscais de sua sala.
7. O **Cartão de Respostas (gabarito)** deverá ser preenchido do campo 01 (um) ao 30 (trinta).
8. Verifique se os seus dados estão corretos no **Cartão de Respostas (gabarito)** e na **Lista de Presença** e assine ambos. Os dados incorretos deverão ser corrigidos somente na **Lista de Presença**.
9. Para marcar as RESPOSTAS no Cartão de Respostas (gabarito), utilize caneta esferográfica preferencialmente de tinta **PRETA** fabricada **OBRIGATORIAMENTE** em material transparente. Faça as marcações de acordo com o exemplo abaixo:

FORMA CORRETA



FORMA ERRADA



Marcas mal feitas não são lidas pelo sistema de correção automático, invalidando a questão.

10. A marcação no **CARTÃO DE RESPOSTAS (gabarito)** é definitiva, não admitindo rasuras. Marque apenas uma resposta para cada questão. Duas ou mais marcações anularão a sua resposta. Não risque, não amasse, não dobre e não suje o Cartão de Respostas (gabarito).

LÍNGUA PORTUGUESA**10 (questões)**

As questões de 01 a 05 dizem respeito ao Texto. Leia-o atentamente antes de respondê-las.

(Texto)

Impacto da Covid em funções cognitivas pode equivaler a envelhecimento de 10 anos do cérebro, sugere estudo

- 1 Pessoas em recuperação da Covid-19 podem sofrer impactos consideráveis nas funções cerebrais, e os piores casos da infecção ligados ao declínio mental equivalem a um
- 5 envelhecimento de 10 anos do cérebro, alertaram pesquisadores do Imperial College de Londres, no Reino Unido, nesta terça-feira (27). Coordenado por Adam Hampshire, médico do Imperial College de Londres, o estudo chamado Grande Exame da
- 10 Inteligência Britânica analisou os resultados de 84.285 pessoas. As conclusões, que ainda têm que ser verificadas por outros especialistas, foram publicadas no site MedRxiv. A equipe de Hampshire descobriu que, em alguns casos
- 15 graves, a infecção pelo coronavírus está ligada a déficits cognitivos consideráveis que duram meses. "Nossas análises se alinham à visão de que existem consequências cognitivas crônicas de se contrair Covid-19", escreveram os
- 20 pesquisadores na publicação. "Pessoas que se recuperaram, incluindo aquelas que não relatam mais sintomas, exibiram déficits cognitivos significativos", concluíram. Os exames cognitivos medem o quão bem o cérebro realiza tarefas,
- 25 como lembrar palavras ou unir pontos em um quebra-cabeças. Tais exames são usados amplamente para avaliar o desempenho cerebral em doenças como o Alzheimer, e também podem ajudar os médicos a avaliarem deficiências
- 30 cerebrais temporárias.

(Fonte adaptada: <https://g1.globo.com>> Acesso em 29 de outubro de 2020)

01. Assinale a alternativa em que a partícula "que" retirada do Texto introduz uma oração subordinada adjetiva explicativa:

- a) "que" (linha 11)
- b) "que" (linha 12)
- c) "que" (linha 14)
- d) "que" (linha 16)

02. Analise a função sintática dos termos destacados a seguir:

"A intervenção do diretor provocou indignação na empresa."

Em seguida, assinale a alternativa em que os termos destacados estão desempenhando a mesma função sintática daqueles analisados logo acima:

- a) "Pessoas em recuperação da Covid-19" (linha 1)
- b) "que, [...], a infecção pelo coronavírus está ligada a déficits cognitivos consideráveis" (linhas 14 a 16)
- c) "que duram meses." (linhas 16 e 17)
- d) "Os exames cognitivos..." (linha 23)

03. "A equipe de Hampshire descobriu que, em alguns casos graves, [...]" (linhas 13 e 14).

O termo destacado exerce a seguinte função morfológica:

- a) Conjunção.
- b) Preposição.
- c) Pronome relativo.
- d) Pronome indefinido.

04. Analise o trecho a seguir retirado do Texto:

"Pessoas que se recuperaram, [...]" (linhas 20 e 21)

Com base na colocação pronominal, assinale a alternativa correta:

- a) O trecho poderia ser reescrito da seguinte maneira: "Pessoas que recuperam-se, [...]"
- b) Há um caso de próclise obrigatória.
- c) Há um caso de próclise facultativa.
- d) Há erro de colocação pronominal no trecho retirado do Texto, pois há um caso de ênclise obrigatória.

05. A palavra "declínio" (linha 4) é acentuada pela mesma regra de acentuação da seguinte palavra:

- a) "Inteligência" (linha 10)
- b) "está" (linha 15)
- c) "concluíram" (linha 23)
- d) "também" (linha 28)

06. Com base no estudo dos verbos, assinale a alternativa que representa corretamente o modo subjuntivo potencial:

- a) "Bem, talvez assim lho ordenassem." (A. Herculano)
- b) "Por Deus, que partas." (A. Herculano)
- c) "Continuemos o ato de fé dos cristãos." (Pe. Antônio Vieira)
- d) "Ore eu em língua que entendo, e logo o sentido das palavras se fará sentir nos afetos." (Manuel Bernardes)

07. Assinale a alternativa que representa corretamente uma oração coordenada sindética aditiva:

- a) Ele estuda bastante, logo será aprovado em breve.
- b) Quer ele falasse, quer ele ficasse calado, todos o recriminavam.
- c) O conferencista discursou sobre a poluição mundial, como também falou sobre os efeitos do lixo industrial.
- d) Aprecia frutos do mar, mas não gosta de lagosta.

08. Com base no emprego da crase, analise a reportagem a seguir:

“Sanofi e GSK prometem disponibilizar 200 milhões de doses de vacina contra Covid-19 para países pobres. Empresas prometeram ‘garantir ___ cada país participante um acesso justo e equitativo ___ possíveis vacinas’. Iniciativa internacional Covax reúne 167 países para compra e distribuição de futuros imunizantes.”

(Fonte adaptada: <https://g1.globo.com>> Acesso em 29 de outubro de 2020)

Assinale a alternativa que completa correta e respectivamente as lacunas:

- a) à; às.
- b) a; às.
- c) a; as.
- d) à; as.

09. Sobre a regência do verbo “desdenhar”, assinale a alternativa em que ele desempenha função de verbo intransitivo:

- a) “Lins, desprezado, mas não desiludido, agarrava-se ao velho prólogo: ‘Quem desdenha quer comprar...’”
- b) Desdenhava a frivolidade.
- c) Não desdenho de ser o autor deste livrinho.
- d) Sempre desdenhou as coisas do país.

10. Acerca dos vícios de linguagem, analise:

“Genericamente falando, solecismo é qualquer erro de sintaxe. Tal erro pode ser de concordância, de regência ou de colocação pronominal.”

(Fonte adaptada: BEZERRA, R. – Nova Gramática da Língua Portuguesa para Concursos> Acesso em 29 de outubro de 2020)

Com base nisso, assinale a alternativa que representa um claro exemplo de solecismo:

- a) Fomos à cidade hoje pela manhã.
- b) Disseram-me que ela não virá hoje.
- c) Houveram muitos problemas no processo.
- d) Incendiou-se a casa em que eu morei.

CONHECIMENTOS GERAIS 05 (questões)

11. Recentemente, o Pantanal brasileiro tem sido notícia, tanto a nível nacional quanto internacional, pela dimensão tomada pela série de incêndios provados neste bioma.

O bioma citado no trecho acima pode ser encontrado predominantemente nos seguintes estados do Brasil:

- a) Mato Grosso e Mato Grosso do Sul.
- b) Paraná e Santa Catarina.
- c) Rio Grande do Sul e Santa Catarina.
- d) Mato grosso e Oeste Paulista.

12. Luis Arce é o candidato eleito na Bolívia nas eleições ocorridas em outubro deste ano. Uma das questões polêmicas que dividiram os candidatos foi a exploração de minerais presentes no território boliviano. Um dos metais de grande valor e pouco explorados que mais estiveram presentes na campanha dos candidatos é o (a):

- a) Bauxita.
- b) Manganês.
- c) Césio.
- d) Lítio.

13. O PIB brasileiro teve uma queda de 9,7% em 2020 devido à crise econômica decorrente da pandemia, ainda que a queda já se mostrasse evidente desde 2019. O setor que mais foi prejudicado pela pandemia foi:

- a) Agropecuária.
- b) Indústria.
- c) Ecologia.
- d) Educação.

14. Populares registraram a passagem de um foguete chinês na noite do dia 23 de novembro de 2020, sobre o céu do Ceará. A espaçonave foi lançada pela China na superfície lunar com o objetivo de ser a primeira nação a:

(Fonte adaptada//g1.globo.com)

- a) Retirar água do solo lunar.
- b) Trazer de volta rochas lunares e amostras de solo em mais de quatro décadas.
- c) Construir uma base fixa na lua.
- d) Plantar matéria orgânica no solo lunar

15. No final de 2019, a Eletrobrás e a estatal paraguaia Ande fecharam acordo sobre a compra de energia elétrica entre Brasil e Paraguai gerada pela Usina Hidrelétrica Binacional de Itaipu, esse acordo levou à seguinte consequência:


- a) A companhia brasileira deverá comprar mais energia do Paraguai, tendo em vista a pouca demanda do país vizinho.
- b) A companhia brasileira encerrará a equidade de distribuição de energia até o ano de 2030.
- c) A companhia paraguaia deverá elevar a tarifa da energia comprada pelo Brasil, aumentando assim os custos do fornecimento brasileiro.
- d) A companhia paraguaia terá de elevar o volume de energia adquirida da usina até 2022, devido ao crescimento do país.

INFORMÁTICA 05 (questões)

16. Qual atalho utiliza-se, no navegador Google Chrome, para fechar a guia atual?

- a) Ctrl+F2
- b) Ctrl+F4

- c) Ctrl+F3
d) Ctrl+F6

17. Em qual guia, do MS Word 2013, encontra-se a função Pincel de Formatação  ?

- a) Design.
b) Referências.
c) Revisão.
d) Página Inicial.

18. "Trata-se de uma forma direta para acessar objetos dos quais são utilizados com mais frequência. São representados por ícones e podem estar na área de trabalho, na barra de tarefas do Windows 10 ou em qualquer pasta do sistema."

O trecho acima define:

- a) Acessórios do Windows.
b) Facilidades de Acesso
c) Ferramentas do Windows.
d) Atalhos.

19. No Ms-Excel 2013 se digitarmos na Barra de Fórmulas =30+40-20/2 e apertarmos ENTER, qual será o resultado?

- a) 60.
b) 40.
c) #VALOR.
d) 26.


20. Assinale a alternativa incorreta sobre o correio eletrônico:

- a) Correio eletrônico também pode ser denominado e-mail.
b) Para envio e recebimento de correio eletrônico é necessário ter internet disponível.
c) O correio eletrônico pode ser considerado uma forma rápida de comunicação.
d) No envio de correio eletrônico não é possível anexar documentos em formato PDF.

CONHECIMENTOS ESPECÍFICOS 10 (questões)

21. Considerando a teoria clássica da administração, é correto afirmar que:


- a) A teoria clássica é completa, imparcial, **sistêmica** e holística, por não se limitar apenas aos aspectos formais da organização.
b) Os autores clássicos pretendiam criar uma teoria da administração baseada em divisão do trabalho, especialização, coordenação e atividades de linha e de staff.
c) O foco de um gestor não deveria ser voltado aos aspectos fisiológicos do trabalhador, mas aos aspectos **emocionais e psicológicos**.

- d) A teoria **clássica** se caracterizou pela meritocracia na forma de contratação e promoção dos empregados. 


22. O processo organizacional envolve, pelo menos, quatro funções administrativas básicas, como planejamento, organização, direção e controle. A função que visa estabelecer os meios e recursos necessários para possibilitar a realização do planejamento e a atribuição de tarefas é denominada:

- a) Planejamento.
b) Organização.
c) Direção.
d) Controle.

23. Considerando a teoria neoclássica da administração, assinale a alternativa que aponta características dessa teoria.

- a) Desenho de cargos/tarefas e conceito de *homo economicus*.
b) Caráter racional  divisão de trabalho e hierarquia de autoridade.
c) Ênfase na prática da administração, nos objetivos e nos resultados.
d) Integração social e comportamento determinado pelas regras do grupo.

24. Acerca dos tipos tradicionais de organização, tais como a linear, a funcional, a linha-staff, a matricial e a estrutura em rede, assinale a alternativa que apresenta características da organização linha-staff:

- a) Autoridade dividida e ênfase na especialização.
b) Centralização das decisões e aspecto piramidal.
c) Coexistência  e as linhas formais de comunicação com as linhas diretas de comunicação e separação entre órgãos operacionais e órgãos de apoio e suporte.
d) Especialização das funções e delegação.


25. Em relação à mudança organizacional analise os itens a seguir:

I- A mudança organizacional é um processo que ocorre de fora para dentro da empresa para evitar a resistência dos seus colaboradores;

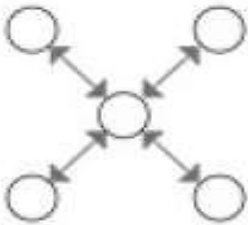
II- O modelo de mudança de Lewin expõe três passos para a introdução da mudança, identificados sequencialmente como descongelamento, mudança e recongelamento;

III- As estruturas orgânicas influenciam negativamente no processo de mudança.

Podemos afirmar que:

- a) Apenas o item II está correto. 
b) Os itens I e II estão corretos, apenas.
c) Os itens II e III estão corretos, apenas.
d) Todos os itens estão corretos.

26. Comunicação é a troca de informações entre pessoas e significa tornar comum uma mensagem ou informação. Uma mensagem pode ser enviada de uma pessoa a outra por várias alternativas de redes de comunicação. Cada rede apresenta características distintas. Assinale a alternativa que indica o tipo de rede de comunicação apresentada na figura a seguir:



- a) Roda.
- b) Cadeia.
- c) Círculo.
- d) Matriz.

27. Acerca dos aspectos relacionados à missão, à visão, aos valores organizacionais e objetivos estratégicos, é correto afirmar que:

- a) O **objetivo** e **estratégico** é a declaração do que a organização deseja ser.
- b) A **missão** está relacionada com a atividade principal da empresa.
- c) Os valores organizacionais representam o conjunto de princípios e crenças que definem o comportamento organizacional.
- d) A **visão** é a razão de ser da empresa.

28. O planejamento é um processo que começa com os objetivos e define os planos para alcançá-los, existindo três níveis distintos de planejamento: estratégico, tático e operacional. Sobre o assunto, é correto afirmar que:

- a) O planejamento tático é projetado para o **longo prazo**, tendo seus efeitos e consequências estendidos a vários anos pela frente.
- b) O planejamento **estratégico** envolve cada tarefa ou atividade isoladamente e preocupa-se com o alcance de metas específicas.
- c) O planejamento **operacional** é definido no nível **intermediário**, em cada departamento da empresa.
- d) O planejamento tático envolve cada departamento, abrange seus recursos específicos e preocupa-se em atingir os objetivos departamentais.

29. Acerca do modelo de gestão pública patrimonialista, burocrática e gerencial, é correto afirmar que:

- a) A administração **gerencial** combate o **nepotismo** e a corrupção, através de controles rígidos dos processos.
- b) A **burocracia** introduziu o conceito de qualidade.
- c) A administração **gerencial** é autorreferente e se concentra no resultado.

d) No patrimonialismo os cargos do Estado são ocupados por indicações pessoais.

30. Uma correspondência enviada por um Embaixador a um Ministro do Supremo Tribunal Federal (STF) deve empregar o pronome de tratamento:

- a) Senhor Ministro.
- b) Excelentíssimo.
- c) Vossa Excelência.
- d) A sua Excelência Senhor.