



**CARGO:
TOPÓGRAFO**

INSTRUÇÕES

Você receberá do fiscal: um caderno de questões e um cartão resposta personalizado. O caderno de questões está numerado sequencialmente e contém 40(quarenta) questões.

ATENÇÃO!

Ao ser autorizado o início da prova, verifique se a numeração das questões e a paginação estão corretas.

Verifique se os seus dados no **cartão resposta** estão corretos.

Leia atentamente cada questão e assinale, no **cartão resposta**, a alternativa que mais adequadamente a responde.

O candidato deverá permanecer obrigatoriamente em sala por, no mínimo, uma hora após o início das provas.

Após concluir a prova, o candidato deverá entregar o caderno de provas e o cartão resposta devidamente assinado.

Observe as seguintes recomendações relativas ao cartão resposta:

O **cartão resposta** não deve ser dobrado, amassado, rasurado, manchado ou conter qualquer registro fora dos locais destinados às respostas.

A maneira correta de assinalar a alternativa no **cartão resposta** é cobrir fortemente, com caneta esferográfica **preta** ou **azul**, o espaço a ela correspondente, conforme o exemplo a seguir:



A leitora óptica **NÃO** registrará questões sem marcação, marcação pouco nítida ou com mais de uma alternativa assinalada.

Se você precisar de algum esclarecimento, solicite a presença do **responsável pelo local de provas**.

Você dispõe de **três horas** para fazer esta prova e marcar o **cartão resposta**.

Nenhum candidato poderá retirar-se da sala antes de decorrida uma hora do seu início.

Não será permitida a utilização de aparelho celular, qualquer espécie de consulta, nem o uso de máquina calculadora.

Os dois últimos candidatos da mesma sala só poderão ser liberados juntos.

A **Folha Resposta** abaixo não tem caráter legal, objetiva apenas a conferência do Gabarito do Candidato.

FOLHA RESPOSTA PARA CONFERÊNCIA DO CANDIDATO



Assinatura do Candidato _____

E	E	E	E	E	E	E	E	E	E	E	E	E	E	E	E	E	E	E	E
D	D	D	D	D	D	D	D	D	D	D	D	D	D	D	D	D	D	D	D
C	C	C	C	C	C	C	C	C	C	C	C	C	C	C	C	C	C	C	C
B	B	B	B	B	B	B	B	B	B	B	B	B	B	B	B	B	B	B	B
A	A	A	A	A	A	A	A	A	A	A	A	A	A	A	A	A	A	A	A
21.	22.	23.	24.	25.	26.	27.	28.	29.	30.	31.	32.	33.	34.	35.	36.	37.	38.	39.	40.
E	E	E	E	E	E	E	E	E	E	E	E	E	E	E	E	E	E	E	E
D	D	D	D	D	D	D	D	D	D	D	D	D	D	D	D	D	D	D	D
C	C	C	C	C	C	C	C	C	C	C	C	C	C	C	C	C	C	C	C
B	B	B	B	B	B	B	B	B	B	B	B	B	B	B	B	B	B	B	B
A	A	A	A	A	A	A	A	A	A	A	A	A	A	A	A	A	A	A	A
1.	2.	3.	4.	5.	6.	7.	8.	9.	10.	11.	12.	13.	14.	15.	16.	17.	18.	19.	20.





PREFEITURA MUNICIPAL DE PATOS
CONCURSO PÚBLICO DE PROVAS E TÍTULOS – 2018



LÍNGUA PORTUGUESA

Leia o texto a seguir para responder às questões de 1 a 8.

Bombeiro diz que se queimou ao tentar resgatar Luzia no Museu Nacional

O depoimento emocionado de um bombeiro sobre o combate ao incêndio que consumiu e transformou em cinzas o acervo do Museu Nacional, na Quinta da Boa Vista, está comovendo internautas numa rede social.

No relato publicado na segunda-feira (3), o soldado Rafael Luz, lotado no Quartel de Copacabana, na Zona Sul, conta que estava de folga, mas, mesmo assim, decidiu ir ajudar.

"Assim que cheguei, confirmei a extensão da tragédia que já tinha visto. E sabe o que mais eu vi? Um grupo de homens e mulheres, trabalhando exaustivamente, enfrentando chamas, fazendo o possível e o impossível. Eu vi um corpo, o meu corpo. O Corpo de Bombeiros", escreveu o militar.

Obras inestimáveis tentaram ser salvas por Rafael Luz e outros bombeiros. A maioria dos objetos, porém, foi perdida em meio ao fogo. A vice-diretora do Museu Nacional, Cristiana Serejo, disse em entrevista na segunda que 90% do acervo estava destruído.

"Consegui com outros bombeiros salvar algumas cerâmicas, peças que nunca na vida imaginei segurar nas mãos. E se isso estava acontecendo, era só a confirmação da tragédia que estávamos vivendo", detalhou o bombeiro na publicação.

Em determinado momento, Rafael diz que contou com a ajuda de um funcionário do museu, chamado Vitor, para tentar resgatar Luzia, considerada por pesquisadores como o mais antigo fóssil humano já achado nas Américas, com cerca de 11.500 anos.

Ao se arriscar no prédio em chamas em busca de Luzia, o bombeiro relatou o desespero ao abrir um armário e apenas encontrar um ferro "incandescente". Segundo ele, a alta temperatura do material derreteu a luva que o protegia do fogo e queimou seus dedos.

"Fizemos um esforço gigantesco e conseguimos nos aproximar e abrir o armário. Ao procurar Luzia, encontrei vazio e um ferro incandescente que derreteu minha luva e queimou meus dedos. Doeu, muito. Saí da sala e chorei. De dor? Não. De frustração."

Em homenagem à corporação, Rafael garante que ele e os companheiros de farda fizeram o possível para combater as chamas que lambeiram a edificação. Ao lembrar o lema dos bombeiros: "vida alheia e riquezas salvar", o militar ressalta que a segunda parte do bordão nunca fez tanto sentido.

<https://g1.globo.com>, 04/09/2018

1. A finalidade do gênero textual apresentado é

- A. Conscientizar as pessoas sobre a importância da ação dos bombeiros para salvar o acervo do Museu Nacional.
- B. Comover os internautas, apresentando detalhes da operação realizada pelo Corpo de Bombeiros, conforme relato do soldado Rafael Luz.
- C. Informar sobre o combate ao incêndio do Museu Nacional, segundo a visão de um bombeiro.
- D. Convencer o leitor a valorizar a riqueza do patrimônio histórico que havia no Museu Nacional.
- E. Confirmar a extensão da destruição do acervo do Museu Nacional causada pelo incêndio.

2. De acordo com o texto, julgue os itens como verdadeiro (V) ou falso (F).

- I. O bombeiro Rafael Luz queimou as mãos quando resgatou Luzia, o mais antigo fóssil humano já achado nas Américas, com cerca de 11.500 anos.
- II. A dor intensa resultante das queimaduras provocadas por um ferro incandescente fez o bombeiro Rafael chorar ao sair da sala onde estava Luzia.
- III. O trabalho dos bombeiros para salvar o acervo de valor inestimável que estava sendo consumido pelo fogo foi ao encontro do lema da corporação.
- IV. De acordo com a vice-diretora do Museu Nacional, aproximadamente 10% do acervo foi recuperado pelos bombeiros durante o incêndio.
- V. A ação exaustiva para salvar objetos do incêndio foi realizada, exclusivamente, por homens e mulheres integrantes do Corpo de Bombeiros.

A sequência CORRETA é:

- A. F, V, V, V, F.
- B. V, F, F, V, V.
- C. V, F, V, F, F.
- D. F, F, V, V, V.
- E. F, F, V, F, F.

3. Em "... o soldado Rafael Luz, lotado no Quartel de Copacabana, na Zona Sul, conta que estava de folga, mas, mesmo assim, decidiu ir ajudar.", os termos destacados estabelecem entre as orações, respectivamente, relação de

- A. Conclusão e contraste.
- B. Concessão e consequência.



PREFEITURA MUNICIPAL DE PATOS
CONCURSO PÚBLICO DE PROVAS E TÍTULOS – 2018

- C. Causalidade e oposição.
- D. Oposição e concessão.
- E. Contraste e conclusão.

4. Em “... os companheiros de farda fizeram o possível para combater as chamadas que **lamberam** a edificação.”, o destaque evidencia a figura de linguagem:

- A. Metonímia.
- B. Prosopopeia ou personificação.
- C. Catacrese.
- D. Antítese.
- E. Eufemismo.

5. “... Rafael garante **que** ele e os companheiros de farda fizeram o possível para combater as chamadas **que** lamberam a edificação.”

As palavras destacadas “**que**” e “**que**” são, respectivamente:

- A. Pronome relativo e conjunção coordenativa explicativa.
- B. Pronome relativo e partícula expletiva ou de realce.
- C. Conjunção subordinativa integrante e pronome relativo.
- D. Conjunção coordenativa adversativa e pronome relativo.
- E. Conjunção subordinativa causal e pronome adjetivo.

6. Sobre “...o militar ressalta que a segunda parte do bordão nunca fez tanto sentido.”, é FALSO afirmar que:

- A. Não há uma relação de dependência sintática entre as orações.
- B. As orações formam um período composto por subordinação.
- C. A segunda oração exerce a função de objeto direto do verbo da primeira.
- D. A segunda oração é introduzida por uma conjunção.
- E. Cada uma das orações possui sujeitos determinados.

7. Assinale a opção que contém a justificativa ADEQUADA para o emprego da vírgula no trecho: “Eu vi um corpo, o meu corpo.”

- A. Separa um vocativo.
- B. Separa adjunto adverbial que aparece no fim do enunciado.
- C. Separa uma oração subordinada anteposta à principal.
- D. Separa um aposto.
- E. Separa os termos de uma enumeração com idêntica função sintática.

8. Sobre “Saí da sala e chorei.”, assinale a opção CORRETA:

- A. O sujeito de “saí” e de Chorei está indeterminado.
- B. “da sala” é adjunto adnominal.
- C. O enunciado é constituído de um único predicado verbal.
- D. “e” é um conectivo que indica alternância.
- E. O sujeito de “saí” e de “chorei” é desinencial.

9. Assinale a opção em que a concordância nominal está feita CORRETA.

- A. É proibido a utilização de celular durante a prova.
- B. Os adoçantes dietéticos prometem menos calorias.
- C. Elas disseram obrigadas todas juntas.
- D. A candidata saiu da sala meia desapontada com as provas.
- E. Foram enviadas anexa as declarações de isenção do pagamento da inscrição.

10. Assinale a opção em que o uso do sinal indicativo da crase está INCORRETA.

- A. Ela levou pela primeira vez à praia o seu filho.
- B. O tempo começava à escurecer rapidamente.
- C. A jovem está preparada para ir à Bahia.
- D. Minha novela preferida começa às 19 horas.
- E. Refiro-me àquilo que disseste.

CONHECIMENTOS GERAIS

11. Na área educacional, o município de Patos – PB possui inúmeros estabelecimentos de ensino fundamental e médio pertencentes as redes municipal, estadual, federal e privada, além de instituições de nível superior. Dentre as instituições citadas abaixo, ASSINALE CORRETAMENTE a que oferece Educação de Nível Superior:

- A. Colégio Cristo Rei.
- B. EMEF Monsenhor Manoel Vieira.
- C. EEEF Rio Branco.
- D. EEEFM Auzanir Lacerda.
- E. Universidade Federal de Campina Grande (UFCG).

12. Patos é um município brasileiro, localizado no estado da Paraíba, com distância aproximada de 307km da capital, João Pessoa.

Dentre os municípios abaixo relacionados, assinale o único município que NÃO é vizinho de Patos/PB.

- A. Santa Teresinha.
- B. São José de Espinharas.
- C. Quixaba.
- D. São Mamede.
- E. Campina Grande.

13. Por sua contribuição à luta antirracista, o 18 de julho foi transformado pelas Nações Unidas (ONU) no



PREFEITURA MUNICIPAL DE PATOS
CONCURSO PÚBLICO DE PROVAS E TÍTULOS – 2018

Mandela's Day, o Dia Internacional Nelson Mandela – pela liberdade, justiça e democracia, uma forma de lembrar a dedicação e seus serviços à humanidade, com forte atuação também no enfrentamento ao vírus HIV e na mediação de conflitos.

(<http://agenciabrasil.ebc.com.br>, 18/07/2018)

No que se refere à Mandela, neste ano de 2018, o mundo comemorou:

- A. O fim do sistema de segregação racial conhecido como “apartheid”.
- B. O Prêmio Nobel da Paz concedido à Mandela.
- C. A garantia dos direitos políticos, econômicos e sociais aos negros.
- D. O discurso histórico feito por Mandela em Harvard.
- E. O aniversário de 100 anos de nascimento de Mandela.

14. “Eu realmente estou sem palavras, porque é um momento fantástico. As pessoas me dizem que eu já estive aqui muitas vezes e sempre me emociono. Realmente, eu faço isso porque isso representa muito pra mim. Desde o primeiro momento eu enxerguei que jogar futebol era a melhor coisa para eu fazer. Tenho que agradecer a Deus por me dar saúde para lutar em busca de meus objetivos, agradecer às minhas companheiras de clube e seleção, e aos fãs, jornalistas e companheiras que votaram em mim. É um momento mágico, obrigada”, afirmou a jogadora.

(<https://veja.abril.com.br>, 24/09/2018)

Sobre a futebolista brasileira, Marta, assinale a opção INCORRETA.

- A. Emocionou-se durante discurso proferido, em Londres, no evento de premiação.
- B. Joga no Orlando Pride, dos Estados Unidos.
- C. Como maior vencedora da história da premiação entregue pela Fifa, tornou-se um recorde apenas entre as mulheres.
- D. Surpreendeu e venceu o prêmio The Best pela sexta vez.
- E. Este ano, superou a norueguesa Ada Hegerberg e a meia alemã Dzsenifer Marozsán, ambas do Lyon.

15. A fé em tempos de crise: acreditar pode ser o caminho para um mundo melhor? Em 2017, buscamos paz e força nos mais surpreendentes rituais. Quinhentos anos de Igreja Protestante: as tradições se renovam e mudam a história. O monge alemão foi lembrando e os fiéis do mundo inteiro comemoraram os 500 anos da Revolução Protestante.

(<https://g1.globo.com>, 29/12/2017)

O monge alemão lembrado nas comemorações dos 500 anos da Igreja Protestante é:

- A. Martinho Lutero.
- B. Jehan Cauvin.

- C. Philipp Melanchthon.
- D. Ulrich Zwingli.
- E. Thomas Müntzer.

16. A posse foi barrada pela primeira vez na segunda-feira pela primeira instância, a partir de ação popular do Movimento dos Advogados Trabalhistas Independentes. A entidade argumenta que a nomeação de Cristiane Brasil "ofende a moralidade administrativa".

(<https://odia.ig.com.br>, 14/01/2018)

As decisões da Justiça Federal impediram a posse da deputada federal Cristiane Brasil no cargo de

- A. Ministra da Ciência e Tecnologia.
- B. Ministra da Cultura.
- C. Ministra do Trabalho.
- D. Ministra do Turismo.
- E. Ministra das Cidades.

17. O Outubro Rosa é um movimento internacional que visa à conscientização sobre a importância de um diagnóstico precoce e da prevenção contra o câncer de mama.

(<https://brasilecola.uol.com.br>, acesso em 27/09/2018)

Sobre o Outubro Rosa, assinale a opção FALSA.

- A. O movimento foi ganhando o mundo como uma forma de conscientização acerca da importância de um diagnóstico precoce e de alerta para a grande quantidade de mortes relacionadas ao câncer de mama.
- B. O símbolo da campanha é um laço rosa, que foi feito, inicialmente, pela Fundação Susan G. Komen e distribuído na primeira corrida pela cura do câncer de mama em 1990.
- C. Esses laços rosas popularizaram-se e foram usados posteriormente para enfeitar locais públicos e outros eventos que lutavam por essa causa.
- D. O Outubro Rosa iniciou-se, em 1995, na Alemanha.
- E. Além do laço rosa, muitas cidades passaram a iluminar os seus monumentos públicos com luz rosa para dar maior destaque ao mês de luta contra a doença.

18. O Plenário da Câmara aprovou nesta quarta-feira (26/04) por 296 votos a favor e 177 votos contra o Projeto de Lei (PL) 6.787/16 que trata da reforma trabalhista. O projeto altera mais de 100 pontos da Consolidação das Leis do Trabalho CLT).

(<https://epocanegocios.globo.com>, 27/04/2017)

Assinale a opção INCORRETA sobre a reforma trabalhista.

- A. O ponto central da reforma é a mudança da forma das empresas negociarem com os trabalhadores.



- B. O tempo despendido pelo empregado até o local de trabalho e para o seu retorno, por qualquer meio de transporte, é computado na jornada de trabalho.
- C. Instituiu legalmente o contrato de trabalho intermitente.
- D. As férias podem ser parceladas em até três períodos.
- E. Regulamenta o teletrabalho, ou chamado home office.

19. A ministra Rosa Weber tomou posse na noite desta terça-feira (14) no cargo de presidente do Tribunal Superior Eleitoral (TSE), órgão responsável pela organização das eleições. Ela é a segunda mulher a presidir o TSE em mais de 70 anos de criação do tribunal.

(<https://portalcorreio.com.br,14/8/2018>)

Assinale a opção CORRETA.

- A. Rosa Weber ocupa exclusivamente o cargo de presidente do TSE.
- B. Rosa Weber foi nomeada para o Supremo Tribunal Federal – STF pelo presidente Lula.
- C. No Supremo Tribunal Superior Eleitoral – TSE, certamente será tolerante com os casos de corrupção eleitoral.
- D. A nomeação da ministra para presidenta do TSE se deve ao fato de ela ser maleável quanto à aplicação da Lei da Ficha Limpa.
- E. O primeiro desafio da ministra é a organização das eleições de outubro.

20. Os 12 meninos tailandeses e seu técnico de futebol resgatados da caverna da Tailândia fazem nesta quarta-feira sua primeira aparição pública desde que deixaram o hospital. Em uma entrevista coletiva, os garotos da equipe "Javalis Selvagens" apareceram sorrindo e brincando com bolas, ao lado dos "Navy Seals" tailandeses que os resgataram.

(<https://www.bbc.com, 18/07/2018>)

Assinale a opção CORRETA.

- A. Os meninos planejavam ficar lá por cerca de dois dias, mas fortes chuvas inundaram a rede de cavernas e bloquearam sua saída.
- B. Foram necessários 15 dias de buscas para que os meninos fossem encontrados por mergulhadores tailandeses.
- C. Embora todos os meninos soubessem nadar, eram grandes as dificuldades do resgate, pois estavam enfraquecidos pelo longo período de tempo que passaram sem comida e luz.
- D. Um ex-mergulhador dos Seals tailandeses, Saman Gunan, quase morreu enquanto tentava levar tanques de oxigênio para o complexo de cavernas.
- E. Os 12 meninos entraram na caverna de Tham Luang em 23 de junho, durante uma excursão com seu técnico.

INFORMÁTICA

21. Um computador pode armazenar diversas informações, como, textos, vídeos, músicas, imagens, etc. Essas informações são guardadas em arquivos. Como existem diversas informações, cada uma delas é guardada em um formato de arquivo diferente.

Estabeleça a relação da Informação com o Formato de Arquivo(extensão), enumerando a SEGUNDA COLUNA de acordo com a PRIMEIRA COLUNA:

INFORMAÇÃO

- (1) Textos
- (2) Vídeos
- (3) Músicas
- (4) Imagens
- (5) Comprimidos
- (6) Apresentação
- (7) Programas

FORMATO DE ARQUIVO(EXTENSÃO)

- () pps
- () midi, mp3, wav
- () doc, txt, rtf
- () zip, rar
- () avi, mov, mpeg
- () exe
- () gif, jpg, bmp

Estão CORRETAS as alternativas:

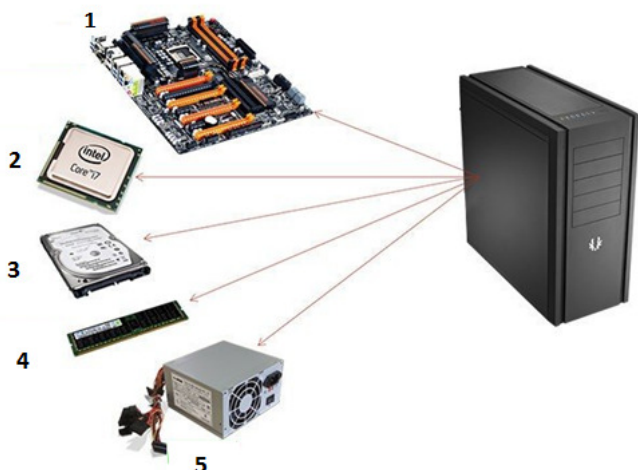
- A. 6,5,3,2,1,4,7
- B. 6,3,1,5,2,7,4
- C. 6,3,1,5,2,4,7
- D. 7,2,3,1,5,6,4
- E. 1,2,3,4,5,6,7

22. É o componente que faz todos os cálculos e operações - quanto maior a frequência, mais poderoso ele é - pode lidar com tarefas muito mais rápido e pode processar várias tarefas simultaneamente.

O conceito refere-se à:

- A. Placa-mãe.
- B. Placa de rede.
- C. CPU.
- D. Memória.
- E. Disco

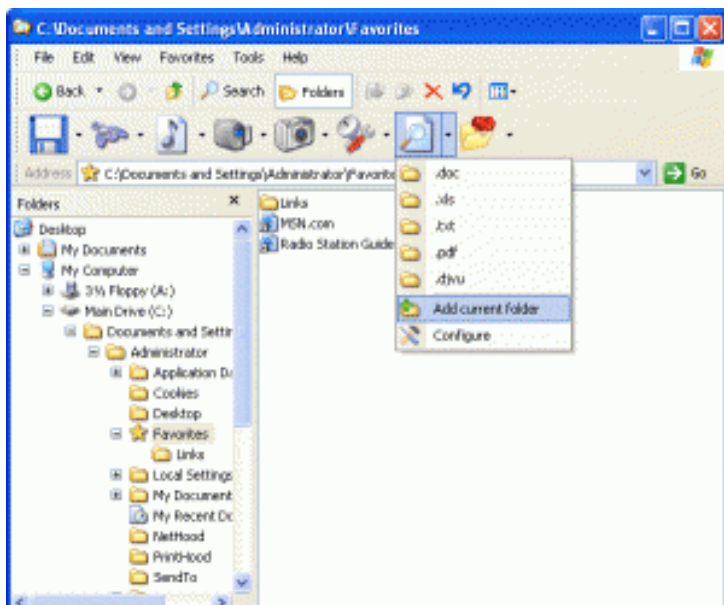
23. Muitos criam uma afinidade tão íntima com seu computador que fazem por si só manutenções, trocas de componentes e periféricos sem ter qualquer dificuldade.



A respeito das peças mais básicas e essenciais de um de um computador, analise as imagens acima e assinale a alternativa CORRETA:

- A. 1 – HD, 2-PROCESSADOR, 3 - FONTE, 4 – PLACA MÃE, 5 - MEMÓRIA.
- B. 1 – PROCESSADOR, 2 - HD, 3 – MEMÓRIA, 4 – PLACA MÃE, 5 – FONTE.
- C. 1 – FONTE, 2 – MEMÓRIA, 3 – PROCESSADOR, 4 – HD, 5 - PLACA MÃE.
- D. 1 - PLACA MÃE, 2 – PROCESSADOR, 3 – HD, 4 – MEMÓRIA, 5 – FONTE.
- E. 1 – MEMÓRIA, 2 – HD, 3 – PROCESSADOR, 4 – PLACA MÃE, 5 – FONTE.

24. Considerando as ferramentas funcionais de um Computador, analise a figura abaixo:



A figura se refere à(o):

- A. Pastas.
- B. Ícone.
- C. Barra de Rolagem.
- D. Papel de Parede.
- E. Área de Trabalho.

25. A respeito dos navegadores utilizados na web, analise a figura abaixo.



A figura representa o Navegador:

- A. Mozilla Firefox.
- B. Maxthon Cloud Browser.
- C. Safari.
- D. Comodo Dragon.
- E. Google Chrome.

CONHECIMENTOS ESPECÍFICOS

26. Assinale CORRETAMENTE, a alternativa que define Levantamento Altimétrico:

- A. Representa as informações planimétricas e altimétricas em uma única planta, carta ou mapa.
- B. Tem como objetivo determinar a situação de detalhes existentes na configuração do terreno, como as dimensões reais do terreno, ângulos, áreas, limites e confrontantes, conferência e regularização do formato e a localização do imóvel.
- C. Registra o grau de declividade do terreno, ilustrando o desenho com curvas de nível.
- D. É um documento que descreve o terreno com exatidão e nele são anotadas as medidas planas, ângulos e diferenças de nível (inclinação).
- E. Fornece o maior número possível de informações da superfície representada para efeitos de estudo, planejamento e viabilização de projetos.

27. Em Topografia, são medidas duas espécies de grandezas, as lineares e angulares.

A respeito das indicações dessas grandezas, analise os itens a seguir:

- I. As grandezas lineares são medidas para comprimento, largura e altura.
- II. As grandezas angulares são medidas para indicação de direção.
- III. Para a completa caracterização das grandezas angulares são necessárias três informações: módulo (valor numérico), direção e sentido.
- IV. As grandezas lineares são aquelas definidas apenas por um número seguido de uma unidade de medida.



PREFEITURA MUNICIPAL DE PATOS
CONCURSO PÚBLICO DE PROVAS E TÍTULOS – 2018

Estão CORRETAS:

- A. I e II apenas.
- B. I e III apenas.
- C. II e III apenas.
- D. III e IV apenas.
- E. I e IV apenas.

28. O levantamento topográfico é o ato de localizar e mapear todas as características da superfície de um terreno. Eles são úteis em muitos campos, e servem para diversos propósitos, e seus benefícios variam dependendo do tipo de projeto. Em geral, eles podem:

- I. Determinar as condições existentes e identificar quaisquer problemas com um site ou área natural.
- II. Mostrar "retrocessos" de limites ou recursos de natureza para qualquer novo edifício ou projeto.
- III. Fornecer aos engenheiros e arquitetos as informações necessárias para criar projetos corretos e adequados para os recursos únicos da propriedade.
- IV. Indicar como novos recursos, como classificação, estruturas de construção, valas de drenagem e pontes, podem ser construídos.

Estão CORRETAS as afirmativas:

- A. I e II apenas.
- B. III e IV apenas.
- C. I, II e IV apenas.
- D. II, III e IV apenas.
- E. I, II, III e IV.

29. Os levantamentos topográficos utilizam três métodos principais, e muitas vezes são uma combinação dos três, pois cada meio tem uma força diferente. Esses métodos são:

- I. Aérea: a fotogrametria é usada para determinar os contornos da superfície de grandes áreas, mas não podem mapear recursos.
- II. Território: Área onde surgirão os processos de construção e transformação do espaço.
- III. GPS: o GPS em tempo real (RTK) permite o mapeamento rápido de áreas abertas que não são suficientemente grandes para justificar métodos aéreos.
- IV. Estações totais: uma equipe de campo está no local e mapeia diretamente cada recurso. Utilizado quando a cobertura da árvore evita outras tecnologias ou quando os níveis de precisão mais altos são necessários.
- V. Bússola: Instrumento usado para localizar os principais pontos do terreno.

Estão CORRETAS:

- A. I, II e III apenas.
- B. I, III e IV apenas.
- C. II, III e V apenas.
- D. III, IV e V apenas.
- E. I, II, III, IV e V.

30. A escala cartográfica é um importante elemento presente nos mapas, sendo utilizada para representar a relação de proporção entre a área real e a sua representação.

Sobre a Escala Numérica, é CORRETO afirmar:

- I. É estabelecida através de uma relação matemática, normalmente representada por uma razão, por exemplo: 1: 300 000 (1 por 300 000).
- II. É representada por um pequeno segmento de reta graduado, sobre o qual está estabelecida diretamente a relação entre as distâncias no mapa, indicadas a cada trecho deste segmento, e a distância real de um território.
- III. Nesse tipo de escala, as unidades, tanto do numerador como do denominador, são indicadas em centímetros.
- IV. Esse tipo de escala, apresenta a vantagem de estabelecer direta e visualmente a relação de proporção existente entre as distâncias do mapa e do território.
- V. A primeira informação que ela fornece é a quantidade de vezes em que o espaço representado foi reduzido.

Estão CORRETAS:

- A. I, II e III apenas.
- B. II, III e V apenas.
- C. I, III e V apenas.
- D. III, IV e V apenas.
- E. I, II, III, IV e V.

31. Atualmente existem diversas marcas e modelos de teodolitos, os quais podem ser classificados em:

- I. O teodolito é um instrumento óptico de medida utilizado para realizar apenas medidas de ângulos verticais.
- II. Pela finalidade podem ser: topográficos, geodésicos e astronômicos.
- III. Quanto à forma podem ser ópticos-mecânicos ou eletrônicos.
- IV. Quanto à precisão é necessário definir um ponto inicial, que será o ponto onde começa o que você quer medir, e se posicionar de modo perpendicular à reta formada por esse ponto e pelo ponto onde termina o que se precisa medir.

PREFEITURA MUNICIPAL DE PATOS
CONCURSO PÚBLICO DE PROVAS E TÍTULOS – 2018

Estão CORRETAS:

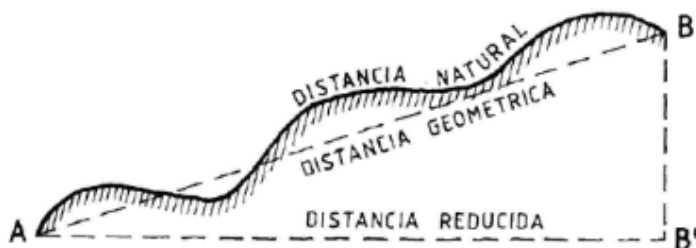
- A. I, II e III apenas.
- B. I, III e IV apenas.
- C. II, III e IV apenas.
- D. I e IV apenas.
- E. I, II, III e IV.

32. É a ciência, que se utiliza de conhecimentos da geomática, como ferramenta para a aquisição e gerenciamento de dados espaciais necessários como parte de operações científicas, administrativas, legais e técnicas, envolvidas no processo de produção e gerenciamento de informação espacial, notadamente de campos ou propriedades rurais.

O conceito anterior refere-se à:

- A. Agrimensura.
- B. Geomensura.
- C. Agrimática.
- D. Espacimensura.
- E. Ruralimensura.

33. A distância horizontal não é a distância que se mede no terreno, mas a distância que se obtém quando se utiliza um mapa topográfico (*mapa planimétrico*) para medir a distância entre dois pontos.



Por isso, essa distância também é chamada de:

- A. Distância numérica.
- B. Distância tomográfica.
- C. Distância topográfica.
- D. Distância específica.
- E. Distância perimetral.

34. Sobre a medição de distâncias, é correto afirmar que:

- I. A medição de distâncias e ângulos possibilita o posicionamento de um ponto em um determinado sistema de referência.
- II. As distâncias podem ser determinadas percorrendo o alinhamento do início ao fim, medindo diretamente a grandeza procurada - processo direto ou a partir de observações que estejam implícita ou explicitamente ligadas à distância procurada - processo indireto.

- III. Dependendo da finalidade do trabalho, da precisão requerida e do tamanho da área a ser levantada, a distância observada deve ser reduzida ao nível do mar e daí, ao plano topográfico.
- IV. Em Topografia, a distância entre dois pontos significa a distância horizontal. As distâncias inclinadas são reduzidas às dimensões de sua projeção horizontal equivalente.

Estão CORRETAS:

- A. I, II e III apenas.
- B. II e III apenas.
- C. III e IV apenas.
- D. I, III e IV apenas.
- E. I, II, III e IV.

35. O Desenho Topográfico consiste na representação fiel do terreno em planta, com seus acidentes naturais, hidrografia, uso do solo, benfeitorias, bem como todos os elementos relevantes para atender a finalidade do levantamento. Há diversas formas de apresentar um desenho topográfico, EXCETO:

- A. Original em papel manteiga ou semelhante.
- B. Original em papel kraft.
- C. Original papel vegetal.
- D. Cópia heliográfica e semelhantes.
- E. Cópia em papel sulfite.

36. São elementos do Desenho Topográfico:

- I. Aquilo que realmente existe no terreno: acidentes geográficos, construções, dentre outras.
- II. Quadrícula de coordenadas, graduada.
- III. Escala numérica ou gráfica.
- IV. Legenda, como no original cartão.
- V. Título do desenho, situação da área em relação à região.

Estão CORRETAS:

- A. I, II e III apenas.
- B. IV e V apenas.
- C. II, III e V apenas.
- D. I, III e IV apenas.
- E. I, II, III, IV e V.

37. Constituem o vínculo natural entre os diferentes sistemas de projeção cartográfica disponíveis num Sistema de Informação Geográfica (SIG).

Assinale a alternativa CORRETA:

- A. Paralelos.
- B. Meridianos.
- C. Latitudes.
- D. Geodésicas.



PREFEITURA MUNICIPAL DE PATOS
CONCURSO PÚBLICO DE PROVAS E TÍTULOS – 2018

E. Longitudes.

38. A palavra Topografia é de origem grega e significa.

Assinale a alternativa CORRETA:

- A. TOPOS significa lugar e GRAFIA significa descrição.
- B. TOPOS significa terra e GRAFIA significa escrita.
- C. TOPOS significa espaço e GRAFIA significa descrição.
- D. TOPOS significa terreno e GRAFIA significa lugar.
- E. TOPOS significa descrição e GRAFIA significa terra.

39. São aplicações da Topografia.

- I. Construção civil (edifícios, pontes, viadutos, túneis, etc).
- II. Urbanismo (loteamento, parcelamento do solo, etc).
- III. Mapeamento topográfico e cartográfico.
- IV. Medição de propriedades rurais e urbanos.

Estão CORRETOS os itens:

- A. I e II apenas.
 - B. I e III apenas.
 - C. III e IV apenas.
 - D. I, II, III e IV.
 - E. II, III e IV apenas.
- 40.** É a área do conhecimento que se preocupa em estudar, analisar e produzir mapas, plantas e demais tipos de representações gráficas do espaço. Ou seja, trata de um conjunto de técnicas científicas e até artísticas que visa à elaboração de documentos que representem de forma reduzida uma determinada localidade.

O conceito a anterior refere-se à:

- A. Cartologia.
- B. Geografia.
- C. Topografia.
- D. Geodésia.
- E. Cartografia.

RASCUNHO