



PREFEITURA MUNICIPAL DE
Várzea



PREFEITURA MUNICIPAL DE VÁRZEA
CONCURSO PÚBLICO DE PROVAS E TÍTULOS – 2019

LÍNGUA PORTUGUESA

Leia, atentamente, o poema abaixo e responda:

CONTO DE FADAS

- 1-Eu trago-te nas mãos o esquecimento
- 2-Das horas más que tens vivido, Amor!
- 3-E para as tuas chagas o unguento
- 4-Com que sarei a minha própria dor.
- 5-Os meus gestos são ondas de Sorrento...
- 6-Trago no nome as letras de uma flor...
- 7-Foi dos meus olhos garços que um pintor
- 8-Tirou a luz para pintar o vento...
- 9-Dou-te o que tenho: o astro que dormita,
- 10-O manto dos crepúsculos da tarde,
- 11-O sol que é d'oiro, a onda que palpita.
- 12-Dou-te comigo o mundo que Deus fez!
- 13 - Eu sou Aquela de quem tens saudade,
- 14-A Princesa do conto: “Era uma vez...”

Florbela Espanca, em "Charneca em Flor"
Fonte: www.cronicasflorbelaespanca.com.br

1. A palavra garços presente na linha 7, significa:

- A. Esverdeado.
- B. Baixo.
- C. Sutil.
- D. Expressivo.
- E. Escuro.

2. As palavras **que** presentes nas linhas 2 e 4 assumem a função sintática de:

- A. Conjunções integrantes.
- B. Pronomes relativos.
- C. Conjunções explicativas.
- D. Pronomes demonstrativos.
- E. Conjunções concessivas.

3. Na frase “Os meus gestos são ondas de Sorrento” há qual figura de linguagem?

- A. Hipálage.
- B. Eufemismo.
- C. Gradação.
- D. Metáfora.
- E. Sinestesia.

Analise os textos a seguir:

Texto 01:



Fonte: www.chargesmafalda.com.br

Texto 02:

01-Não me prendo a nada que me defina. Sou companhia, mas posso ser solidão. Tranquilidade e inconstância, pedra e coração. Sou abraços, sorrisos, ânimo, bom humor, 03-sarcasmo, preguiça e sono. Música alta e silêncio. Serei o que você quiser, mas só quando eu quiser. Não me limito, não sou cruel comigo! Serei sempre apego pelo que 05-vale a pena e desapego pelo que não quer valer... Suponho que me entender não é uma questão de inteligência e sim de sentir, de entrar em contato. Ou toca, ou não toca.

Crônica de Clarice Lispector

4. As vírgulas presentes no primeiro quadrinho do texto 01 e na linha 02 do texto 02, justificam-se por:

- A. Isolar o vocativo em frases.
- B. Separar elementos de enumeração.
- C. Evidenciar orações subordinadas adjetivas explicativas.
- D. Isolar conjunções adversativas.
- E. Destacar orações adverbiais deslocados.

5. Leia atentamente o fragmento abaixo e analise os termos em destaque:

Qualquer que tivesse sido seu trabalho anterior, ele o abandonara, mudara de profissão e passara pesadamente a ensinar no curso primário: era tudo o que sabíamos

dele, o professor, gordo e silencioso, de ombros contraídos.

Existe, entre os termos, uma relação

- A. Anafórica.
- B. Topicalização.
- C. Catafórica.
- D. Enumeração.
- E. Alternância.

6. Julgue os itens a seguir:

- () Estou disposto a vencer, embora esteja cansado dessa luta diária.
Oração subordinada adverbial concessiva
- () Você fará uma boa prova, desde de que se esforce.
Oração subordinada adverbial conformativa
- () Todos trabalham para que possam vencer.
Oração subordinada adjetiva reduzida
- () Gritei tanto, que fiquei sem voz.
Oração subordinada substantiva completiva nominal
- () Não venderemos o carro, nem a casa.
Oração coordenada sindética aditiva

A sequência CORRETA é:

- A. F,F,F,V,F
- B. V,F,F,V,F
- C. V,V,F,V,V
- D. V,V,F,F,F
- E. V,F,F,F,V

Considere os seguintes textos:

Texto 01:



Fonte: www.chargesengraçadas.com.br

Texto 02:

Se você gritasse,
se você gemesse,
se você tocasse
a valsa vienense,
se você dormisse,
se você cansasse,
se você morresse...
Mas você não morre,
você é duro, José!

(Fragmento do poema José, de Carlos Drumond de Andrade)

Fonte: ww.lettrascarlosdrumond.com.br

7. A partícula SE nos textos 01 e 02 tem função de:

- A. Índice de indeterminação do sujeito.
- B. Partícula expletiva ou de realce.
- C. Parte integrante do verbo.
- D. Conjunção subordinativa integrante.
- E. Conjunção subordinativa condicional.

8. Aponte a opção INCORRETA quanto ao uso da regência:

- A. O médico assistiu o paciente.
- B. Visaram os documentos.
- C. Quero muito aos meus filhos.
- D. Aspirou ao ar puro das montanhas.
- E. Tenho profunda admiração por você.

9. Marque a opção em que o uso da crase é facultativo:

- A. Fomos dirigindo até à avenida principal.
- B. Fui à feira de produtos naturais em Várzea.
- C. A fila crescia à proporção que o tempo passava.
- D. Vejo-te à tarde.
- E. Gosto de roupas à moda de Paris.

10. Considere o fragmento a seguir:

“Quatro séculos atrás, o astrônomo dinamarquês Tycho Brahe desafiou colegas ao relatar o surgimento daquilo que se achava ser uma nova estrela no céu, em 1572, que sumiu após brilhar por um ano. (...) Na época, o fenômeno ajudou Brahe...”

O trecho em destaque, evidencia um processo de referenciação nominal classificado como:

- A. Ativação.
- B. Encapsulamento.
- C. Modalização.

**PREFEITURA MUNICIPAL DE VÁRZEA**
CONCURSO PÚBLICO DE PROVAS E TÍTULOS – 2019

- D. Focalização.
- E. Reiteração.

CONHECIMENTOS BÁSICOS DE INFORMÁTICA

11. Permite a interligação física e lógica entre processador, memória RAM, placa de vídeo, HD (SSD também), drives ópticos e etc. Ele(a) tem tanto controladores que são responsáveis pela comunicação de diversos dispositivos quanto slot's onde encaixar fisicamente cada dispositivo.

O conceito está relacionado a(o):

- A. Drive Óptico.
- B. Placa-mãe.
- C. Processador.
- D. Placa de Vídeo.
- E. Memória RAM

12. As Bibliotecas foram criadas para facilitar o gerenciamento de arquivos e pastas. São um local virtual que agregam conteúdo de múltiplos locais em um só e estão divididas inicialmente em categorias:

Assinale a alternativa INCORRETA:

- A. Documentos.
 - B. Imagens.
 - C. Músicas.
 - D. Vídeos.
 - E. Filtros.
13. É o navegador presente nos CELULARES e TABLETS que levam o sistema operacional. Como existem muitos aparelhos com este SO, sua participação é bastante significativa no mercado.

O navegador a que se refere o texto é:

- A. Safari.
- B. Internet Explorer.
- C. Microsoft Edge.
- D. Mozilla Firefox.
- E. Android browser.

14. É um Programa que se aloca como um arquivo no computador da vítima. Ele tem o intuito de roubar informações como passwords, logins e quaisquer dados, sigilosos, ou não, mantidos no micro da vítima. O Programa é:

- A. Worn.
- B. Hoaxe.
- C. Trojan Horse.
- D. Epywares.

- E. Keyloggers e hajackers.

15. O armazenamento em Nuvem ou Cloud Storage é um modelo de armazenamento de arquivos online que permite que você mantenha seus dados sincronizados com todos os seus dispositivos, tais como tablets, smartphones, notebooks e Desktops.

O armazenamento cloud pode ser feito em, EXCETO:

- A. Nuvens públicas.
- B. Nuvens comunitárias.
- C. Nuvens híbridadas.
- D. Nuvens Simples.
- E. Nuvens privadas.

FUNDAMENTOS EM EDUCAÇÃO E LEGISLAÇÃO

16. Sobre Planejamento do Professor, assinale a alternativa INCORRETA:

- A. O planejamento é o plano de ação que, em um determinado período, vai levar a escola a atingir suas metas. Do planejamento, depois, sairão os planos de aula, adaptados ao cotidiano em classe.
- B. "O planejamento serve como roteiro para os professores, permitindo aplicar no dia-a-dia a linha de pensamento e ação da proposta pedagógica".
- C. O Planejamento determina uma forma única de planejar todas as disciplinas sob a ótica da avaliação e conteúdo.
- D. Planejar, é importante cada professor dominar o conteúdo de sua matéria - mas isso de nada valerá se ele não escutar os alunos e não valorizar o que já conhecem.
- E. No Planejamento, em vez de atribuir aos alunos incapacidade de aprender, o ideal é que você analise as próprias inadequações ao ensinar.

17. O Plano de Ensino do professor, ferramenta pedagógica que induz o processo de ação e reflexão e refazimento das intenções curriculares do professor, deverá conter, como estrutura básica os seguintes elementos, EXCETO:

- A. Definição das Expectativas de Aprendizagem para cada segmento.
- B. Cronograma de eventos comunitários e culturais da Escola.
- C. Definição do Sistema de Avaliação dos Alunos.
- D. Detalhamento do Trabalho de Inclusão.
- E. Definição de um modelo de Recuperação de Aprendizagens Paralela, Contínua e Final.

18. A respeito da Proposta Pedagógica, analise os itens abaixo e assinale a alternativa CORRETA:



PREFEITURA MUNICIPAL DE VÁRZEA
CONCURSO PÚBLICO DE PROVAS E TÍTULOS – 2019

- I. A proposta pedagógica, construída coletivamente e concretizada num bom planejamento, é o ponto de partida para o sucesso da escola.
- II. A Proposta Pedagógica é a identidade da escola: estabelece as diretrizes básicas e a linha de ensino e de atuação na comunidade.
- III. A Proposta Pedagógica formaliza um compromisso assumido por professores, funcionários, representantes de pais e alunos, líderes comunitários em torno do mesmo projeto educacional.
- IV. A Proposta Pedagógica da Escola deve ser orientada, acompanhada e aprovada pelo Conselho Municipal de Educação.
- V. A Lei de Diretrizes e Bases da Educação Nacional (LDB) de 1996 diz que a proposta pedagógica é um documento de referência. Por meio dela, a comunidade escolar exerce sua autonomia financeira, administrativa e pedagógica.
- VI. Também chamada de projeto pedagógico, projeto político-pedagógico ou projeto educativo, a proposta pedagógica pode ser comparada ao que o educador espanhol Manuel Álvarez chama de "uma pequena Constituição".
- VII. Além da LDB, a proposta pedagógica deve considerar as orientações contidas nas diretrizes curriculares elaboradas pelo Conselho Nacional da Educação e nos Parâmetros Curriculares Nacionais (PCN).

Estão CORRETAS as afirmativas:

- A. Apenas I, II, III, V, VI e VII.
- B. Apenas II, III, IV, V e VII.
- C. Apenas I, IV, V e VII.
- D. Apenas I, II, III, IV, e VI.
- E. I, II, III, IV, V, VI e VII.

19. Sobre o Princípio da Interdisciplinaridade, assinale a alternativa INCORRETA:

- A. O planejamento de maneira interdisciplinar requer a compreensão do educando como indivíduo único, mas que ao mesmo tempo constitui e é constituído como sujeito da história, que segue a lógica da dinâmica permanente.
- B. A interdisciplinaridade é o exame, avaliação e definição de um único objeto sob diversos olhares de diferentes disciplinas. Cada especialista, neste caso, faz suas próprias observações considerando seus saberes, sem estabelecer contato com os saberes diferentes do seu.
- C. A criação de um ambiente de confiança, respeito às diferenças e reciprocidade, encoraja o aluno a reconhecer os seus conflitos e a descobrir a

potencialidade de aprender a partir dos próprios erros. Da mesma forma, o professor não terá inibições em reconhecer seus próprios conflitos, erros e limitações e em buscar sua depuração, numa atitude de parceria e humildade diante do conhecimento que caracteriza a postura interdisciplinar.

- D. A interdisciplinaridade caracteriza-se pela articulação entre teorias, conceitos e ideias, em constante diálogo entre si; não é categoria de conhecimento, mas de ação (...) que nos conduz a um exercício de conhecimento: o perguntar e o duvidar.
- E. A postura interdisciplinar favorece a articulação horizontal entre as disciplinas numa relação de reciprocidade, e, ao mesmo tempo, induz a um aprofundamento vertical na identidade de cada disciplina, propiciando a superação da fragmentação disciplinar.

20. O IDEB é calculado a partir dos dados sobre aprovação obtidos no Censo Escolar e das médias de desempenho obtidas no Sistema de Avaliação da Educação Básica (Saeb). As metas projetadas são diferenciadas para cada unidade, rede e escola. Elas são apresentadas bienalmente, desde 2007 até 2021, de modo que os estados, municípios e escolas deverão contribuir em conjunto para que o Brasil atinja a meta 6,0 em 2022.

Na Paraíba, o Resultado do IDEB 2017, os 05 municípios sequencialmente com as maiores pontuações foram:

- A. Coxixola, Várzea, Cabaceiras, Pombal, Santa Cruz.
- B. João Pessoa, Várzea, Cabaceiras, Pombal, Santa Cruz.
- C. Coxixola, Várzea, Cabaceiras, Sousa, Campina Grande.
- D. Patos, Várzea, Cabaceiras, Pombal, Santa Cruz.
- E. João Pessoa, Várzea, Cabaceiras, Pombal, Aparecida.

21. De acordo com o art. 4º da Lei 9.394/96, "O dever do Estado com educação escolar pública será efetivado mediante a garantia de:

- A. Educação básica obrigatória e gratuita dos 0 (zero) aos 17 (dezesete) anos de idade.
- B. Educação básica obrigatória e gratuita dos 01 (um) aos 17 (dezesete) anos de idade.
- C. Educação básica obrigatória e gratuita dos 02 (dois) aos 17 (dezesete) anos de idade.
- D. Educação básica obrigatória e gratuita dos 03 (três) aos 17 (dezesete) anos de idade.
- E. Educação básica obrigatória e gratuita dos 04 (quatro) aos 17 (dezesete) anos de idade.

22. Com base Lei 9.394/96, analise os itens abaixo:



PREFEITURA MUNICIPAL DE VÁRZEA
CONCURSO PÚBLICO DE PROVAS E TÍTULOS – 2019

- I. Elaborar e executar sua proposta pedagógica.
- II. Administrar seu pessoal e seus recursos materiais e financeiros.
- III. Assegurar o cumprimento dos dias letivos e horas-aula estabelecidas.
- IV. Velar pelo cumprimento do plano de trabalho de cada docente.
- V. Prover meios para a recuperação dos alunos de menor rendimento;
- VI. Articular-se com as famílias e a comunidade, criando processos de integração da sociedade com a escola.
- VII. Informar pai e mãe, conviventes ou não com seus filhos, e, se for o caso, os responsáveis legais, sobre a frequência e rendimento dos alunos, bem como sobre a execução da proposta pedagógica da escola.
- VIII. Notificar ao Conselho Tutelar do Município a relação dos alunos que apresentem quantidade de faltas acima de 30% (trinta por cento) do percentual permitido em lei
- IX. Promover medidas de conscientização, de prevenção e de combate a todos os tipos de violência, especialmente a intimidação sistemática (**bullying**), no âmbito das escolas.
- X. Estabelecer ações destinadas a promover a cultura de paz nas escolas.
- XI. Promover ambiente escolar seguro, adotando estratégias de prevenção e enfrentamento ao uso ou dependência de drogas.

Os itens são incumbências do(a):

- A. União.
- B. Estado.
- C. Município.
- D. Escola.
- E. Professor.

23. A respeito do art. 13 da Lei 9.394/96, que trata das incumbências do Professor, assinale os itens abaixo:

- I. Participar da elaboração da proposta pedagógica do estabelecimento de ensino.
- II. Elaborar e cumprir plano de trabalho, segundo a proposta pedagógica do estabelecimento de ensino.
- III. Zelar pela aprendizagem dos alunos.
- IV. Estabelecer estratégias de recuperação para os alunos de menor rendimento.
- V. Ministrare os dias letivos e horas-aula estabelecidos, além de participar integralmente dos períodos dedicados ao planejamento, à avaliação e ao desenvolvimento profissional.

Assinale a alternativa CORRETA:

- A. I, II, III, IV, V.
- B. Apenas I, III e IV.
- C. Apenas I, II.
- D. Apenas II, III e IV.
- E. Apenas I, II e IV.

24. De acordo com o art. 26 da Lei 9.394/96, os currículos da educação infantil, do ensino fundamental e do ensino médio devem ter base nacional comum, a ser complementada, em cada sistema de ensino e em cada estabelecimento escolar, por uma parte diversificada, exigida pelas características regionais e locais da sociedade, da cultura, da economia e dos educandos.

Para elaboração do Currículo nas Instituições de Ensino, deve ser considerando, entre outras, que:

Assinale a alternativa INCORRETA:

- A. Os currículos a que se refere o *caput* devem abranger, obrigatoriamente, o estudo da língua portuguesa, ciências e da matemática, o conhecimento do mundo físico e natural e da realidade social e política, especialmente do Brasil.
- B. O ensino da arte, especialmente em suas expressões regionais, constituirá componente curricular obrigatório da educação básica.
- C. A educação física, integrada à proposta pedagógica da escola, é componente curricular obrigatório da educação básica, sendo sua prática facultativa ao aluno.
- D. O ensino da História do Brasil levará em conta as contribuições das diferentes culturas e etnias para a formação do povo brasileiro, especialmente das matrizes indígena, africana e europeia.
- E. As artes visuais, a dança, a música e o teatro são as linguagens que constituirão o componente curricular de Arte.

25. Está preconizado no art. 32 da Lei 9.394/96, que ensino fundamental obrigatório, com duração de 9 (nove) anos, gratuito na escola pública, iniciando-se aos 6 (seis) anos de idade, terá por objetivo a formação básica do cidadão, mediante:

Assinale a alternativa INCORRETA:

- A. O desenvolvimento da capacidade de aprender, tendo como meios básicos o pleno domínio da leitura, da escrita e do cálculo.
- B. A compreensão do ambiente natural e social, do sistema político, da tecnologia, das artes e dos valores em que se fundamenta a sociedade.



PREFEITURA MUNICIPAL DE VÁRZEA
CONCURSO PÚBLICO DE PROVAS E TÍTULOS – 2019

- C. O desenvolvimento da capacidade de aprendizagem, tendo em vista a aquisição de conhecimentos e habilidades e a formação de atitudes e valores.
- D. O fortalecimento dos vínculos de família, dos laços de solidariedade humana e de tolerância recíproca em que se assenta a vida social.
- E. O aprimoramento do educando como pessoa humana, incluindo a formação ética e o desenvolvimento da autonomia intelectual e do pensamento crítico.

CONHECIMENTOS ESPECÍFICOS

26. De acordo com os Parâmetros Curriculares Nacionais (PCNs) para o Ensino de Ciências da Natureza é possível afirmar a importância da abordagem de Ciências Espaciais no Ensino Fundamental, enaltecendo a perspectiva de que se deve estabelecer discussão de temas envolvendo Ciência e Tecnologia. Assim, para que os alunos do Ensino Fundamental sejam capazes de obter uma aprendizagem significativa nessa temática, alguns objetivos foram indicados pelos PCNs, EXCETO:

- A. Perceber-se integrante, dependente e agente transformador do ambiente, identificando seus elementos e as interações entre eles, contribuindo ativamente para a melhoria do meio ambiente.
- B. Utilizar as diferentes linguagens — verbal, matemática, gráfica, plástica e corporal — como meio para produzir, expressar e comunicar suas ideias, interpretar e usufruir das produções culturais, em contextos públicos e privados, atendendo a diferentes intenções e situações de comunicação.
- C. Saber utilizar diferentes fontes de informação e recursos tecnológicos para adquirir e construir conhecimentos.
- D. Questionar a realidade formulando-se problemas e tratando de resolvê-los, utilizando para isso o pensamento lógico, a criatividade, a intuição, a capacidade de análise crítica, selecionando procedimentos e verificando sua adequação.
- E. Conhecer e cuidar do próprio corpo, valorizando e adotando hábitos saudáveis como um dos aspectos básicos da qualidade de vida, e agindo com responsabilidade em relação à sua saúde e à saúde coletiva.

27. A Lei Federal Nº 9.795/99 institui o Plano Nacional de Educação Ambiental e estabelece que todos têm direito à Educação Ambiental. A Educação Ambiental é um componente essencial e permanente da educação nacional, devendo estar presente em todos os níveis e modalidades do processo educativo, em caráter formal e não-formal. Nas escolas, a Educação Ambiental deverá estar presente em todos os níveis de ensino,

como tema transversal, sem constituir disciplina específica, mas prática educativa integradora.

São princípios básicos contidos no PNEA, EXCETO:

- A. O enfoque holístico, democrático e participativo.
- B. A concepção do meio ambiente em sua totalidade, considerando a interdependência entre o meio natural, socioeconômico e o cultural, sob o enfoque da sustentabilidade.
- C. O estímulo à cooperação entre as diversas regiões do País, em níveis micro e macrorregionais, com vistas à construção de uma sociedade ambientalmente equilibrada, fundada nos princípios da liberdade, igualdade, solidariedade, democracia, justiça social, responsabilidade e sustentabilidade.
- D. A abordagem articulada das questões ambientais locais, regionais, nacionais e globais.
- E. O reconhecimento e o respeito à pluralidade e à diversidade individual e cultural.

28. Sasseron e Carvalho (2011) discorreram sobre o conceito de alfabetização científica. Eles enfatizaram que a alfabetização deve desenvolver em uma pessoa a capacidade de organizar seu pensamento de maneira lógica, além de auxiliar na construção de uma consciência mais crítica em relação ao mundo que a cerca. Ainda explicaram que a alfabetização científica tem como objetivo a formação de cidadãos críticos com vistas à atuação na sociedade, devendo organizar as habilidades implicadas nesse processo.

Assinale V (verdade) e F (falso) para as afirmativas que compreendem os Eixos Estruturantes da Alfabetização Científica, e posteriormente assinale a alternativa com a SEQUÊNCIA CORRETA:

- () Compreensão básica de termos, conhecimentos e conceitos científicos fundamentais.
- () Organização do espaço escolar para aulas de ciências com materiais lúdicos.
- () Compreensão da natureza das ciências e dos fatores éticos e políticos que circundam sua prática.
- () Entendimento das relações existentes entre ciência, tecnologia, sociedade e meio ambiente.
- () Divulgação da produção científica realizada pelos alunos no âmbito escolar e/ou fora da escola.

- A. V-F-V-V-F
- B. F-V-F-V-F
- C. F-F-F-V-F
- D. F-V-V-V-F
- E. V-F-V-F-F

29. Sobre a Teoria Sintética de Evolução, assinale V (verdadeiro) e F (falso) as afirmações abaixo, em



PREFEITURA MUNICIPAL DE VÁRZEA
CONCURSO PÚBLICO DE PROVAS E TÍTULOS – 2019

seguida assinale a alternativa com SEQUÊNCIA CORRETA:

- () Há dois fatores principais na variabilidade genética: mutações e recombinações genéticas.
- () Mutação não é a única maneira de surgirem novos genes em uma população.
- () Alterações provocadas pelo ambiente nas características físicas de um indivíduo adulto são transmitidas a sua prole.
- () A Teoria Sintética de Evolução conseguiu explicar o rearranjo dos genes que chegam aos gametas, permitindo variabilidade genética a partir de fenômenos como a Reprodução Sexuada e *Crossing-Over*.
- () A mutação mistura novos genes e a recombinação cria os genes já existentes.

- A. V-V-F-V-F
- B. V-F-F-V-F
- C. V-F-F-F-V
- D. F-F-V-V-V
- E. V-F-V-F-F

30. A partir do avanço do método científico e o desenvolvimento da tecnologia, cientistas têm postulado teorias que pudessem esclarecer a origem do Universo. Ao longo dos anos, experimentos nos diversos campos das ciências exatas e da natureza, como Astronomia, Astrofísica, entre outras, têm demonstrado o aceite a quatro principais teorias que explicam a origem do Universo.

Em relação às teorias mais aceitas atualmente, correlacione cada teoria ao seu conceito básico, e assinale a letra CORRESPONDENTE.

1. Teoria do Big Bang
2. Teoria Inflacionária
3. Teoria do Estado Estacionário
4. Teoria do Universo Oscilante

- () É uma Teoria de complementação à Teoria do Big Bang, sendo umas teorias mais aceitas e mais bem fundamentadas. Ela explica o surgimento do Universo segundo estudos de campos gravitacionais fortíssimos, como aqueles encontrados próximos a um buraco negro. Esta teoria pressupõe que uma única força foi dividida em quatro forças fundamentais do universo: força da gravidade, força eletromagnética, força nuclear forte e nuclear fraca. Essa divisão provocou a origem do universo.
- () Essa teoria se opõe à tese de um universo em evolução. Os defensores dessa teoria acreditam que o universo é uma entidade que não tem começo

nem fim: ela não tem começo porque não começou com uma grande explosão e não tem fim porque não entrará em colapso em um futuro distante, para depois renascer. Os dados coletados pela observação de um objeto localizado a milhões de anos-luz de distância devem ser idênticos aos obtidos ao se observar a Via Láctea a partir da mesma distância.

- () É a teoria da grande explosão e a mais popularmente aceita nos dias de hoje. Essa teoria tem base em uma série de soluções de equações da relatividade geral, supõe que entre 14 e 15 milhões de anos atrás, toda a matéria do universo (incluindo o próprio universo) estava concentrada em uma área extremamente pequena, até que explodiu em um evento violento a partir da qual começou a expandir, e assim o surgimento do Universo.
- () Essa Teoria sustenta que o nosso universo seria o último de muitos surgidos no passado, após sucessivas explosões e contrações. O momento em que o universo entra em colapso sobre si mesmo atraído pela sua própria gravidade, conhecido como Big Crunch, marca o fim do nosso universo e do nascimento de um novo.

- A. 3, 2, 1, 4
- B. 2, 3, 4, 1
- C. 2, 3, 1, 4
- D. 1, 4, 3, 2
- E. 4, 3, 1, 2

31. Magnetohipertermia é uma metodologia terapêutica baseada na elevação da temperatura de uma região específica do corpo e que esteja sendo afetada por um tumor. Dessa forma, as nanopartículas magnéticas são fagocitadas pelas células cancerígenas, criando um campo magnético externo que promove a agitação nas nanopartículas, e ao mesmo tempo promove o aquecimento da célula.

A elevação da temperatura descrita ocorre em virtude de:

- I. O campo magnético alterado faz as nanopartículas girarem, transferindo calor por atrito.
- II. As nanopartículas são aceleradas em um único sentido em razão da interação com o campo magnético, fazendo elas colidirem e produzirem calor.
- III. As nanopartículas interagem magneticamente com as células do corpo, transferindo calor.

Assinale a(s) alternativa(s) CORRETA(S):

- A. Apenas II.



PREFEITURA MUNICIPAL DE VÁRZEA
CONCURSO PÚBLICO DE PROVAS E TÍTULOS – 2019

- B. Apenas I e II.
- C. Apenas II e III.
- D. Apenas I.
- E. Apenas I e III.

32. O som é produzido quando uma força faz com que um objeto ou substância vibre – a energia é transferida através da substância em uma onda. Normalmente, a energia no som é muito menor do que outras formas de energia. As ondas sonoras são compressões e rarefações do meio material por meio do qual se propagam.

Nesse sentido é CORRETO afirmar:

- A. As ondas sonoras propagam-se mais rapidamente nos sólidos do que nos líquidos, e mais rapidamente nos líquidos do que no ar.
- B. O som se propaga através do vácuo.
- C. O som é propagada por meio de uma onda transversal.
- D. O som se propaga apenas através do sólido, como batida da nadadeira caudal de uma baleia cordas de violão.
- E. As ondas sonoras apresentam os fenômenos de interferência e difração.

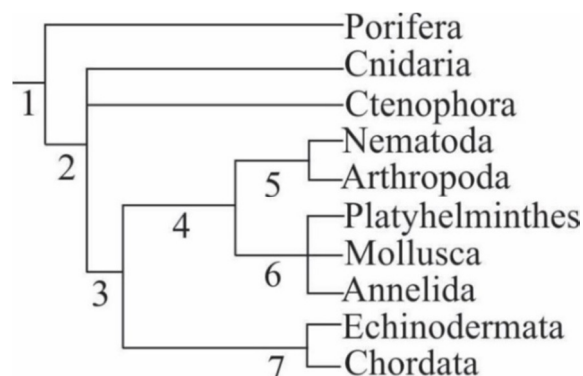
33. Sobre a Teoria Sintética de Evolução, assinale V (verdadeiro) e F (falso) as afirmações abaixo, em seguida marque a letra com SEQUÊNCIA CORRETA:

- () Há dois fatores principais na variabilidade genética: mutações e recombinações genéticas;
- () Mutação não é a única maneira de surgirem novos genes em uma população;
- () Alterações provocadas pelo ambiente nas características físicas de um indivíduo adulto são transmitidas a sua prole;
- () A Teoria Sintética de Evolução conseguiu explicar o rearranjo dos genes que chegam aos gametas, permitindo variabilidade genética a partir de fenômenos como a Reprodução Sexuada e *Crossing-Over*;
- () A mutação mistura novos genes e a recombinação cria os genes já existentes;

- A. V-V-F-V-F
- B. V-F-F-F-V
- C. F-F-V-V-V
- D. V-F-V-F-F
- E. V-F-F-V-F

34. Abaixo encontra-se uma árvore filogenética sucinta que narra a história evolutiva dos grandes grupos zoológicos. Assinale a letra cuja resposta apresenta a sequência correta de acordo com o conjunto de sinapomorfias (caracteres homólogos apomórficos

compartilhados) que reúne agrupamentos filogenéticos.



- A. Parozoa, 2 Eumetazoa, 3 Protostomia, 4 Bilatéria, 5 Lophotrochozoa, 6 Ecdysozoa, 7 Deuterostomia.
- B. 1 Parozoa, 2 Eumetazoa, 3 Bilatéria, 4 Protostomia, 5 Ecdysozoa, 6 Lophotrochozoa, 7 Deuterostomia.
- C. 1 Eumetazoa, 2 Parozoa, 3 Protostomia, 4 Bilatéria, 5 Lophotrochozoa, 6 Ecdysozoa, 7 Deuterostomia.
- D. 1 Eumetazoa, 2 Parozoa, 3 Bilatéria, 4 Protostomia, 5 Lophotrochozoa, 6 Ecdysozoa, 7 Deuterostomia.
- E. 1 Parozoa, 2 Eumetazoa, 3 Protostomia, 4 Bilatéria, 5 Lophotrochozoa, 6 Deuterostomia, 7 Ecdysozoa.

35. As minhocas são muito importantes para o solo e para o meio ambiente, pois são detritívoras, alimentando-se de restos orgânicos de animais e vegetais. As minhocas eliminam em seus excrementos restos alimentares que sofreram ações de bactérias decompositoras, produzindo um material chamado de húmus, que fertiliza o solo e contém nutrientes como fósforo, potássio e nitrogênio.

As minhocas são animais _____, _____, com simetria _____, fertilização _____, desenvolvimento _____ e _____.

Assinale a alternativa que preenche corretamente as lacunas:

- A. Diblásticos, celomados, bilateral, interna, direto, com larva trocófora.
- B. Triblásticos, acelomados, radial, interna, indireto, sem fase larval.
- C. Triblásticos, celomados, externa, direto, com larva actinotroca.
- D. Triblásticos, celomados, bilateral, interna, direto, sem fase larval.
- E. Diblásticos, acelomados, externa, indireto, com larva tornaria.

36. Mulher perde útero depois de DIU migrar para estômago e fígado. Tanai Smith, americana de 25 anos, precisou remover os ovários, o útero e os dedos dos pés depois



PREFEITURA MUNICIPAL DE VÁRZEA
CONCURSO PÚBLICO DE PROVAS E TÍTULOS – 2019

que seu Dispositivo Intra-uterino (DIU) forçou passagem até o estômago e migrou para o fígado. De acordo com o *Fox News*, o dispositivo foi oferecido a Tanai Smith como alternativa para controle de natalidade apenas seis semanas após o nascimento de sua filha, em 2014. Segundo ela, em outubro de 2017, durante um check-up anual, seu ginecologista não conseguiu encontrar o DIU no útero durante o exame de ultrassom, realizado duas vezes para confirmar o desaparecimento. DIU significa Dispositivo Intra-uterino e se refere ao método contraceptivo em que uma pequena haste em forma de Y é colocada dentro do útero. Esta pequena haste fica por um tempo dentro do útero e libera substâncias que tornam o útero um local hostil para o espermatozoide, impedindo que ele fecunde o óvulo.

Fonte: <https://veja.abril.com.br/saude/mulher-perde-uterio-depois-de-diu-migrar-para-estomago-e-figado/>

Como um aparelho contraceptivo, há vantagens e desvantagem à sua implantação e uso. Na tabela abaixo aponte qual correlação está equivocada sobre o uso desse dispositivo contraceptivo e marque a alternativa CORRESPONDENTE.

Tabela. Correlação entre vantagens e desvantagens ao uso do Contraceptivo DIU

VANTAGENS	DESVANTAGENS
I. É um método prático e de longa duração.	Aparecimento de anemia devido às menstruações mais longas e abundantes que o DIU de cobre pode provocar
II. Não aumenta o risco de infecção.	Há esquecimentos
III. Não interfere no contato íntimo.	Se ocorrer uma infecção por transmissão sexual, há maior probabilidade dessa infecção evoluir para uma doença mais grave, a doença inflamatória pélvica
IV. A fertilidade retorna ao normal depois de retirar.	Maior risco de gravidez ectópica

- A. Apenas as correlações II e III estão corretas.
 B. Apenas a correlação I está errada.
 C. Apenas a correlação II e IV estão corretas.
 D. Todas as correlações estão corretas.
 E. Apenas a correlação II está errada.
37. O biólogo Marcelo Motokane, professor doutor do Departamento de Biologia da USP e especialista em educação para a biodiversidade, explica que, ao contrário do que prega o senso comum e do que diz o presidente francês Emmanuel Macron em seu *Twitter*

sobre os incêndios na floresta, a Amazônia não é o pulmão do mundo.

Fonte: <http://br.rfi.fr/brasil/20190823-ao-contrario-do-que-diz-o-senso-comum-amazonia-nao-e-o-pulmao-do-mundo>

Sobre a afirmação do especialista, assinale a alternativa CORRETA:

- A. O que faz o planeta Terra respirar são principalmente os oceanos; “nos cinco centímetros de camada superficial da água, existe um grupo de seres vivos fotossintetizantes que conseguem pegar o gás carbônico e, com a energia luminosa, transformar em glicose e devolver para a atmosfera o oxigênio.
 B. A Amazônia não se enquadra nesse perfil de ecossistema, especialmente pela diversidade e abundância faunística. A flora desse ecossistema é composta por árvores de grande porte, e o consumo de carbono é gigantesco.
 C. Se deve considerar o pulmão do mundo um ecossistema ou local que consiga repor o oxigênio e gás carbônico na atmosfera. Por isso, a Amazônia não se enquadra nesse perfil de ecossistema, especialmente produção bruta primária.
 D. Partindo do ponto de vista de reposição de oxigênio, o sistema que consegue repor uma grande quantidade de oxigênio na atmosfera são os ecossistemas lóticos, especialmente rios onde a vegetação é abundante”.
 E. A Amazônia tem um outro papel, mais focado na manutenção de serapilheira que fertiliza o solo e repõe os nutrientes para a floresta, do que na reposição de próprio oxigênio na atmosfera. O que a Amazônia produz em termos de biomassa supera a quantidade de oxigênio e gás carbono da floresta.

38. Chuva corrói rochas ricas em minerais alcalinos, que são levados ao rio, tornando as águas cada vez mais perigosas para rega e para vida aquática, afirma o cientista Sujay Kaushal, geólogo da Universidade de Maryland. Dois terços dos rios na costa leste dos Estados Unidos registraram níveis crescentes de alcalinidade, tornando suas águas cada vez mais perigosas para vida humana e para a vida de outros organismos aquáticos ou terrestres, além de destruir a cobertura vegetal nativa. A razão da mudança é o legado da Precipitação Ácida, que corrói rochas e pavimento, ricos em minerais alcalinos.

Fonte: <http://g1.globo.com/mundo/noticia/2013/08/cresce-alcalinidade-em-rios-dos-eua-devido-a-chuva-acida.html>

De acordo com a reportagem, esse é o legado da precipitação ácida por meio de chuva ou neve que é resultado de modificações nos ciclos do:

- A. Carbono e Nitrogênio
 B. Enxofre e Nitrogênio
 C. Carbono e Nitrogênio



PREFEITURA MUNICIPAL DE VÁRZEA
CONCURSO PÚBLICO DE PROVAS E TÍTULOS – 2019

- D. Fósforo e Nitrogênio
- E. Fósforo e Carbono

39. Sobre ao conceito de Cidadania, assinale a alternativa **INCORRETA**.

- A. A cidadania também pode ser definida como a condição do cidadão, indivíduo que vive de acordo com um conjunto de estatutos pertencentes a uma comunidade politicamente e socialmente articulada.
- B. Cidadania é o exercício dos direitos sociais, culturais e econômicos estabelecidos na Constituição de um país, por parte dos seus respectivos cidadãos.
- C. Uma boa cidadania implica que os direitos e deveres estão interligados, e o respeito e cumprimento de ambos contribuem para uma sociedade mais equilibrada e justa.
- D. Teoricamente, a aplicação do conceito de cidadania é imprescindível para que haja uma melhor organização social. Exercer a cidadania é ter consciência de seus direitos e obrigações, garantindo que estes sejam colocados em prática.
- E. Exercer a cidadania é estar em pleno gozo das disposições constitucionais. Preparar o cidadão para o exercício da cidadania é um dos objetivos da educação de um país.

40. A legislação de conteúdo _____ busca traduzir, ou reproduzir, a _____ e os _____ coletivamente desejados, impondo-os mesmo àqueles que não escolheram, voluntária e autonomamente, agir eticamente. O servidor público, no exercício de seu cargo ou função, e ainda fora dele, materializa o próprio poder do Estado, ou seja: suas ações, mais do que a qualquer outro indivíduo, devem influenciar positivamente toda a comunidade.

Assinale a alternativa que preenche **CORRETAMENTE** as lacunas:

- A. Ético, moral, princípios.
- B. Moral, antiética, protótipos.
- C. Ético, indecência, princípios.
- D. Moral, imoralidade, deveres.
- E. Antiético, moralidade, deveres.
