

LEIA ATENTAMENTE AS INSTRUÇÕES ABAIXO:

1. Você recebeu do fiscal o seguinte material:

- Este **CADERNO DE PROVAS**, sem folhas repetidas ou falhas de impressão.
- Um **CARTÃO RESPOSTA** relacionado a avaliação para este cargo, com seu nome e número de inscrição.

2. Em relação ao **CADERNO DE PROVAS**:

- Verifique se está em ordem, sem folhas repetidas ou folhas faltantes.
- Não poderá ser levado pelo Candidato, em qualquer momento, salvo a parte que contenha o rascunho do gabarito (espaço final desta folha).

3. Em relação ao **CARTÃO RESPOSTA**:

- Verifique se o seu **nome** e o seu **número de inscrição** conferem com os dados da sua inscrição.
- Utilizar **somente** caneta esferográfica transparente de tinta na cor preta ou azul.
- Tenha muito cuidado com o **CARTÃO RESPOSTA**, para não o **DOBRAR, AMASSAR** ou **MANCHAR**.

4. SERÁ ELIMINADO desta Seleção Pública, o candidato que:

- Se utilizar, durante a realização da prova, de relógios e/ou máquinas de calcular, bem como de rádios gravadores, headphones, telefones celulares ou fontes de consultas de qualquer espécie.
- Se ausentar da sala em que se realiza a prova levando consigo **CADERNO DE PROVA** e/ou **CARTÃO RESPOSTA**.
- Se recusar a entregar o **CADERNO DE PROVAS** e/ou o **CARTÃO RESPOSTA** quando terminar o tempo estabelecido.
- Não assinar a **LISTA DE PRESENÇA** e/ou o **CARTÃO RESPOSTA**.

5. O Candidato somente poderá se ausentar do local de aplicação das provas após **1 (uma)** hora contado a partir do efetivo início.

6. O tempo disponível para realização desta Avaliação será apresentado pelo fiscal no quadro principal onde ficará visível a todos os candidatos.

7. As questões desta Avaliação estarão disponíveis dentro da Área do Candidato, de acordo com o cronograma estabelecido no edital.

8. Caso haja qualquer divergência dos itens acima notifique o fato **IMEDIATAMENTE** ao fiscal.

Boa Prova!

Rascunho do gabarito:

01	02	03	04	05	06	07	08	09	10	11	12	13	14	15	16	17	18	19	20

21	22	23	24	25	26	27	28	29	30	31	32	33	34	35	36	37	38	39	40



Área para rascunho e anotações:



LÍNGUA PORTUGUESA

Texto para a questão 1:

O apanhador de desperdícios

Uso a palavra para compor meus silêncios.
Não gosto das palavras
fatigadas de informar.
Dou mais respeito
às que vivem de barriga no chão
tipo água pedra sapo.
Entendo bem o sotaque das águas
Dou respeito às coisas desimportantes
e aos seres desimportantes.
Prezo insetos mais que aviões.
Prezo a velocidade
das tartarugas mais que a dos mísseis.
Tenho em mim um atraso de nascença.
Eu fui aparelhado
para gostar de passarinhos.
Tenho abundância de ser feliz por isso.
Meu quintal é maior do que o mundo.
Sou um apanhador de desperdícios:
Amo os restos
como as boas moscas.
Queria que a minha voz tivesse um formato
de canto.
Porque eu não sou da informática:
eu sou da invencionática.
Só uso a palavra para compor meus silêncios.
(Manoel de Barros)

1. Nesse texto, o poeta se considera um “apanhador de desperdícios”, porque:

- A) O seu fazer poético não contém a intenção de informar, mas de fazer versos rimados.
- B) Escreve a partir de palavras que não fazem parte do repertório da língua portuguesa.
- C) Seu objetivo é escrever sobre o seu quintal, inventando palavras e desperdiçando a informática.
- D) Escolhe as palavras pela simplicidade, sem interesse pela formalidade do vocabulário.
- E) Nenhuma das alternativas anteriores.

2. A palavra MAL pode ter mais de um sentido. Identifique a alternativa em que o sentido apresentado entre parênteses **não está de acordo** com o contexto

da frase:

- A) As adolescentes sabiam o **mal** que estavam praticando. (maldade)
- B) O dia **mal** começou, e eles já reclamavam de tudo. (pessimismo)
- C) A operação será rápida, pois o **mal** de que sofria foi agravado. (doença)
- D) Como podemos ajudar, diante do **mal** causado pelas chuvas? (prejuízo)
- E) Nenhuma das alternativas anteriores.

3. Algumas palavras têm seu final escrito com **-éu** ou **-el**. Leia atentamente as palavras abaixo e marque a alternativa que contém um erro ortográfico:

- A) Fogaréu – amigável – mausoléu.
- B) Menestrel – visível – chapéu.
- C) Saudável – povaréu – impensável.
- D) Admirável – tonel – cascavel.
- E) Nenhuma das alternativas anteriores.

4. Confira o emprego da vírgula nos períodos seguintes e assinale a alternativa que **apresenta erro**.

- A) Os alunos, no terceiro dia de acampamento, fizeram novas amizades.
- B) Quando voltaram ao hotel tiveram, outra desagradável surpresa.
- C) Havia, no palco da sala de espetáculos, uma vistosa caixa de madeira.
- D) Durante as refeições, a conversa costumava ser sempre muito animada.
- E) Nenhuma das alternativas anteriores.

5. Assinale a alternativa em que a clareza do período é em virtude da correta pontuação:

- A) Um fazendeiro tinha um bezerro e a mãe; do fazendeiro era também o pai do bezerro.
- B) Um fazendeiro tinha um bezerro, e a mãe do fazendeiro era também o pai do bezerro.
- C) Um fazendeiro tinha um bezerro e a mãe do fazendeiro; era também o pai do bezerro.
- D) Um fazendeiro tinha: um bezerro e a mãe do fazendeiro era também o pai do bezerro.
- E) Nenhuma das alternativas anteriores.



6. De acordo com a Nova Ortografia (2016), **registra-se erro** no emprego do hífen na alternativa:

- A) Micro-ônibus.
- B) Contra-ataque.
- C) Hiper-resistente.
- D) Co-autora.
- E) Nenhuma das alternativas anteriores.

7. Com base na ortografia vigente, analise o sentido da frase e marque a alternativa **incorreta**.

- A) Venha rápido, **senão** estaremos em situação bem difícil.
- B) Depois da audiência, eles me perguntaram **se não** era caso de prisão.
- C) “Só me toque quando eu pedir / **se não** pode ferir o dia”.
- D) Vou pedir ajuda a quem, **senão** a meu pai?
- E) Nenhuma das alternativas anteriores.

8. Considerando as regras da concordância verbal, assinale a alternativa **incorreta**:

- A) Haviam muitos moradores descontentes com as regras do condomínio.
- B) Naquele ano, aconteceram coisas assustadoras na nossa escola.
- C) Ocorreram, ainda durante o debate, graves ameaças aos assessores.
- D) A dúvida é se ainda existem muitos funcionários em licença remunerada.
- E) Nenhuma das alternativas anteriores.

9. Sobre concordância verbal com sujeito formado por nomes no plural, identifique a **alternativa incorreta**:

- A) No sudeste brasileiro, Campinas recebe destaque no cenário econômico.
- B) No Brasil, Santos possui um dos portos mais importantes.
- C) Os Andes estão na América do Sul, e é meu sonho conhecê-los.
- D) A verdade é que os Estados Unidos financiou todas as etapas da pesquisa sobre células-tronco.
- E) Nenhuma das alternativas anteriores.

10. Conforme a norma-padrão, está **incorreta** a concordância verbal em apenas um dos períodos abaixo. Assinale-o.

- A) Naquele lugar, não se obedeciam a leis e não se respeitavam às pessoas.
- B) Quando tudo parecia calmo, houve novos conflitos entre os moradores.
- C) Para a segunda turnê, não havia mais ingressos em Florianópolis.
- D) Disseram que fazia muitos dias que ela não se alimentava e não dormia
- E) Nenhuma das alternativas anteriores.



RACIOCÍNIO LÓGICO

11. Bruna é uma menina bastante inteligente e alguns anos mais velha que Camila, sua amiga. Bruna propõe o seguinte problema para Camila:

- "Saiba que a soma das nossas idades é 28 anos e, a diferença entre a minha idade e a sua, é 2 anos. Sendo assim, qual é o resultado do produto das nossas idades?"

Sabendo que Camila acertou o problema proposto, a resposta encontrada por ela foi:

- A) 196.
- B) 182.
- C) 180.
- D) 195.
- E) 192.

12. Fernando gosta de brincar com símbolos e cria uma sequência de símbolos que segue determinado padrão lógico. Observe a sequência criada por Fernando.

$\alpha, \pi, \tau, \omega, \eta, \lambda, \alpha, \pi, \tau, \omega, \eta, \lambda, \alpha, \pi, \dots$

Considerando que o primeiro elemento dessa sequência é o α e que essa sequência continue indefinidamente, o elemento que ocupará a 2019ª posição é o:

- A) η .
- B) τ .
- C) π .
- D) ω .
- E) λ .

13. Hoje, as placas de carros são formadas por 3 letras seguidas por 4 algarismos numéricos. Suponha que em Biguaçu, todos os carros deverão possuir placas cujas três letras são BIG, exatamente nessa ordem. O número total de carros que poderão ser emplacados em Biguaçu, utilizando os algarismos do nosso sistema de numeração decimal, é:

- A) 9.400.
- B) 5.040.
- C) 8.060.

- D) 10.000.
- E) 10.800.

14. Imagine que você tenha comprado um cofre e deseja abri-lo. As instruções informam que esse cofre possui uma senha composta por 3 dígitos distintos, e algumas informações:



- o algarismo das centenas é um múltiplo de 3.
- o algarismo das dezenas é um número par.
- o algarismo das unidades é um divisor de 8.

Dessa forma, qual das opções abaixo poderia ser a senha do cofre que você comprou?

- A) 664.
- B) 623.
- C) 926.
- D) 386.
- E) 942.

15. João possui um terreno na forma de um quadrado de 169 m² de área. João deseja cercar totalmente esse terreno. Sendo assim, o comprimento mínimo de cerca que João deve comprar para conseguir cercar completamente o seu terreno, é:

- A) 50 m.
- B) 48 m.
- C) 26 m.
- D) 52 m.
- E) 39 m.

16. Considere a proposição composta "gosto de fazer concurso e não gosto de estudar raciocínio lógico". A negação lógica dessa proposição será:

- A) Não gosto de fazer concurso e não gosto de estudar raciocínio lógico.
- B) Gosto de fazer concurso e gosto de estudar raciocínio lógico.



- C) Não gosto de fazer concurso e gosto de estudar raciocínio lógico.
D) Gosto de fazer concurso ou não gosto de estudar raciocínio lógico.
E) Não gosto de fazer concurso ou gosto de estudar raciocínio lógico.

17. Sabe-se que progressões aritméticas são sequências numéricas em que cada termo é obtido somando-se uma razão constante ao termo imediatamente anterior. Considere que em uma progressão aritmética de 10 termos, o primeiro termo é 6 e o último termo é 42. Sendo assim, a razão dessa progressão aritmética será:

- A) 5.
B) 8.
C) 2.
D) 6.
E) 4.

18. Manoel criou em seu caderno uma sequência de números em que os primeiros quatro termos são **(18, 6, 2, 2/3)**. Pelo padrão mostrado, a sequência criada por Manoel é uma:

- A) Progressão geométrica de razão $1/3$.
B) Progressão aritmética de razão 12.
C) Progressão aritmética de razão $1/3$.
D) Progressão aritmética de razão 3.
E) Progressão geométrica de razão 3.

19. Com relação ao estudo de lógica, a afirmação **“se estudo raciocínio lógico, então vou bem no concurso”** é logicamente equivalente a:

- A) Se vou bem no concurso, então não estudo raciocínio lógico.
B) Não estudo raciocínio lógico e vou bem no concurso.
C) Se não vou bem no concurso, então não estudo raciocínio lógico.
D) Estudo raciocínio lógico e não vou bem no concurso.
E) Se não estudo raciocínio lógico, então não vou bem no concurso.

20. Considere que 3 pessoas trabalhando no setor administrativo conseguem arquivar 360 processos no intervalo de 4 horas. Se 2 novas pessoas se juntarem ao grupo de pessoas que já trabalham no setor, e todas com o mesmo rendimento, então juntas elas conseguirão, no mesmo intervalo de tempo, arquivar quantos processos?

- A) 92.
B) 72.
C) 216.
D) 600.
E) 720.



ESPECÍFICAS

21. Assinale a alternativa INCORRETA:

- A) Em uma planta, temos a distância de um muro no valor de 20 cm, se a medida real do muro é de 200 metros, a escala representada na planta é de 1:100.
- B) É denominado croqui o esboço gráfico sem escala, em breves traços.
- C) Plantas com escalas grandes representam mais detalhes que as plantas com escalas pequenas, as quais representam a realidade de forma mais reduzida.
- D) A representação da planta pode visar, por exemplo, ao cadastro urbano, certos fins econômico-sociais, militares, etc.
- E) A escala 1:100 representa mais que detalhes que a escala 1:2000.

22. É essencial utilizar métodos e instrumentos apropriados, na execução de um levantamento topográfico, para que a forma e os detalhes planimétricos e altimétricos possam ser bem representados no desenho. Assinale a alternativa CORRETA:

- A) A estação total é um instrumento utilizado para medição de ângulos, e não de distâncias.
- B) O teodolito, que pode mensurar distâncias através de um distanciômetro eletrônico, é um instrumento mais moderno que a estação total.
- C) Os levantamentos podem ser realizados apenas pelo método de ordenadas.
- D) Para realizar o levantamento topográfico de um terreno, podem-se utilizar diversos processos, segundo o grau de precisão desejado ou finalidade do trabalho, além da extensão e conformação da área.
- E) O levantamento topográfico por caminhamento não pode ser através de poligonal aberta.

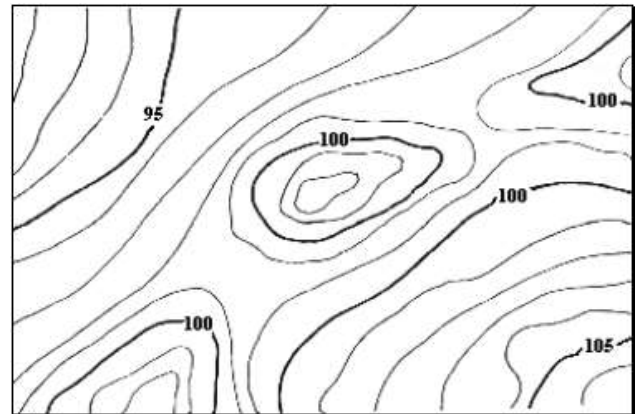
23. Define-se topografia (do grego = lugar + descrição) tradicionalmente como a disciplina que se ocupa da arte de representar, de maneira minuciosa, o terreno localmente, ou seja, numa dada vizinhança da superfície terrestre. Sobre ela é INCORRETO afirmar que:

- A) A topometria pode se dividir em planimetria e altimetria.
- B) Divide-se em Topologia e Topometria, a primeira

estuda os processos clássicos de medida de distância, ângulos e diferença de nível e a segunda as formas exteriores do terreno (relevo) e as leis que regem sua formação.

- C) O levantamento planimétrico não representa as medidas do plano vertical.
- D) As cotas de um levantamento altimétrico determinadas pelo nível são mais precisas do que as obtidas pela estação total.
- E) Um tipo de operação topográfica que visa o levantamento de dados altimétricos é o nivelamento.

24. Sobre as curvas de nível é INCORRETO afirmar que:



- A) Na representação de uma planta, a água escoar perpendicularmente às curvas de nível.
- B) As curvas de nível não podem se cruzar.
- C) As disposições das curvas de nível irão impactar na viabilidade econômica de um loteamento, por exemplo.
- D) Quanto maior o espaçamento das curvas, menor o declive do terreno.
- E) Quanto menor o espaçamento das curvas de nível, menor o declive do terreno.

25. As coordenadas, como por exemplo, latitude e longitude, necessitam de um sistema geodésico de referência para sua determinação. Sobre os sistemas de referência, assinale a alternativa CORRETA:

- A) Para compatibilização das informações geográficas, facilitando, assim, o intercâmbio dessas informações por todos, inclusive entre o Brasil e os demais países, utiliza-se o sistema de referência Córrego Alegre.
- B) As coordenadas SIRGAS2000 e SAD69 não possuem diferença de valores.



C) Para evitar problemas gerados pela divergência entre os tipos de coordenadas, no Brasil, foi adotado um sistema geodésico de referência, denominado SIRGAS2000.

D) Os sistemas SIRGAS2000 e WGS84 possuem diferença de valores significativos.

E) Atualmente, as coordenadas das estações da Rede Brasileira de Monitoramento Contínuo dos Sistemas GNSS (RBMC) são determinadas com precisões baixas.

26. Ao verificar a planta de um levantamento topográfico de uma propriedade, de escala 1:1000, através do escalímetro foi encontrada uma medida de testada de uma gleba de 2 cm. Então, o valor real da testada desta gleba é:

A) 20 centímetros.

B) 10 metros.

C) 20 metros.

D) 500 centímetros.

E) 50 metros.

27. Correlacione o nome correto do equipamento com as suas funções ou descrições e assinale a alternativa correta.

1. Trena.

2. Estação total.

3. Nível.

4. Mira.

I. Régua Graduada.

II. Mede desníveis entre pontos.

III. Mede ângulos horizontais e verticais e distâncias e as armazena internamente.

IV. Fita métrica usada para medir distâncias em geral.

A) I-2, II-3, III-1, IV-4.

B) I-4, II-2, III-1, IV-3.

C) I-1, II-2, III-3, IV-4.

D) I-2, II-2, III-1, IV-3.

E) I-4, II-3, III-2, IV-1.

28. O azimute correspondente ao rumo $10^{\circ}40'00''$ NE é:

A) $100^{\circ}40'00''$.

B) $79^{\circ}20'00''$.

C) $349^{\circ}20'00''$.

D) $169^{\circ}20'49''$.

E) $10^{\circ}40'00''$.

29. É CORRETO afirmar, sobre o levantamento topográfico abaixo:



A) Não há possibilidade de nenhuma análise dos aclives e declives do terreno, através desse levantamento.

B) Trata-se de um levantamento urbano cadastral.

C) Trata-se de um levantamento topográfico planimétrico.

D) Será construída uma rampa entre os pontos H e I. Se a distância entre esses pontos é 100 metros, então a declividade entre eles é 5%.

E) O desnível entre os pontos F e G é de 10 metros.

30. Foi realizado uma locação do eixo de uma rodovia, a qual teve estacas implantadas a cada 20 metros. A estaca E2+5,00 corresponde a uma distância acumulada do ponto de início de:

A) 20.

B) 10.

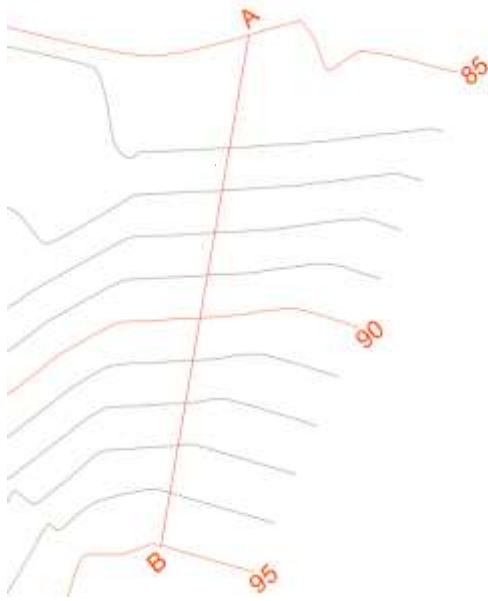
C) 45.

D) 5.

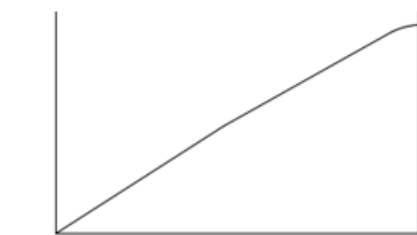
E) 15.



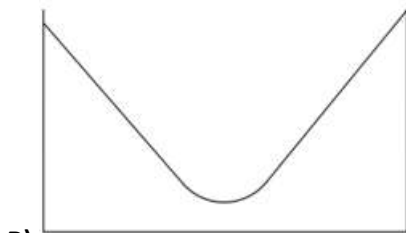
31. Observando a figura abaixo:



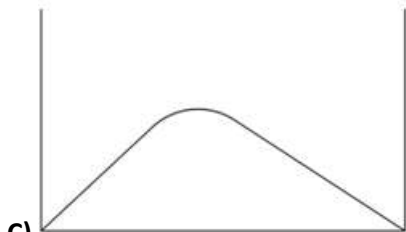
Assinale o perfil que melhor represente o corte AB:



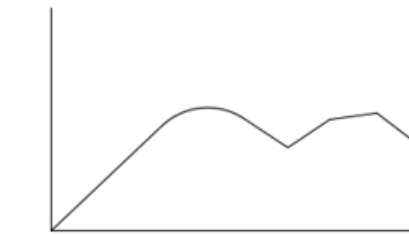
A)



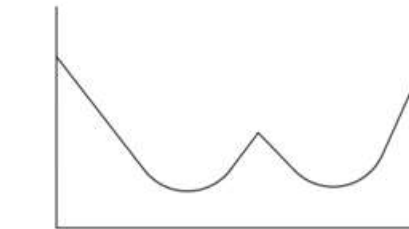
B)



C)



D)



E)

32. Assinale a alternativa CORRETA sobre GPS (Sistema de posicionamento Global):

- A) Foi desenvolvido para fins militares, e não é utilizado para grupos privados de levantamento.
- B) O método RTK não é calculado em tempo real, e sim de forma pós-processada.
- C) O sistema preciso de localização GPS (Global Positioning System) fornece as coordenadas a partir de sinais captados por satélites artificiais que giram em torno da Terra.
- D) O surgimento deste sistema teve objetivo para fins turísticos.
- E) A localização e a orientação na superfície terrestre só foram possíveis a partir do sistema global de posicionamento GPS.

33. Selecione a alternativa que informa a principal semelhança entre a Estação total e o Teodolito:

- A) Ambos possuem tecnologia de medição com infravermelho.
- B) Não existe semelhança alguma entre eles.
- C) Ambos são capazes de medir distâncias.
- D) Os dois funcionam de forma eletrônica.
- E) Ambos são capazes de medir ângulos horizontais e verticais.

34. As curvas de nível caracterizam-se como linhas imaginárias que unem todos os pontos de mesma:



- A) Altitude.
- B) Pressão.
- C) Declividade.
- D) Planimetria.
- E) Nenhuma das alternativas anteriores.

35. Ao realizar um nivelamento geométrico, o auxiliar deve manter a mira na posição:

- A) Com inclinação de 22°.
- B) Horizontal.
- C) Inclinada em 45°.
- D) Vertical aprumada.
- E) Inclinação de 90°.

36. Qual alternativa representa um tipo de nivelamento topográfico?

- A) Planimétrico.
- B) Geométrico.
- C) Planialtimétrico.
- D) Cadastral.
- E) Nenhuma das alternativas anteriores.

37. Segundo NBR 13133, o Levantamento topográfico planimétrico acrescido da determinação altimétrica do relevo do terreno e da drenagem natural, é denominado:

- A) Levantamento topográfico planialtimétrico.
- B) Levantamento expedito.
- C) Nivelamento.
- D) Poligonal aberta.
- E) Levantamento altimétrico.

38. Um terreno com área de 300m² e cota 10 metros será terraplenado para uma cota de 5 metros. O volume aproximado desta terraplenagem será (desconsiderando o empolamento do material utilizado):

- A) 3.000,00m² de corte.
- B) 1.500,00m³ de aterro.
- C) 300m³ de corte.
- D) 3.000,00m² de aterro.
- E) 1.500,00 m³ de corte.

39. Ao analisar uma carta topográfica, o azimute de uma direção é 50°. Para poder encontrar esta direção em campo, com a bússola, qual o rumo correspondente?

- A) 50° NS.
- B) 310° NW.
- C) 50° NE.
- D) 310° NE.
- E) 90° NE.

40. Nos levantamentos, existem erros causados por engano na medição, leitura errada nos instrumentos, que são normalmente relacionados com a desatenção do observador. Como por exemplo, anotar 802 ao invés de 820. Eles ocorrem devido à inabilidade do medidor, sendo facilmente evitáveis através de treinamento e prática. Resultam de um descuido e podem ser evitados, sendo efetuadas as medições com cuidado. Este tipo de erro é denominado como:

- A) Erro de instalação.
- B) Erro sistemático.
- C) Erro de precisão.
- D) Erro grosseiro.
- E) Erro de exatidão.