

LINGUA PORTUGUESA

Por dentro do hotel espacial com inauguração prevista para 2025.

A empresa americana Orbital Assembly acredita que em três anos já será possível se hospedar na Pioneer Station, que poderá receber até 28 pessoas em um ambiente de hotel de luxo. Acordar em um quarto de hotel chique com vista para o sistema solar pode ser o futuro das viagens, pelo menos se depender da empresa espacial Orbital Assembly.

Sediada nos EUA, a empresa revelou novas informações e conceitos para sua proposta de hotel espacial, cujos projetos estão em órbita desde 2019. Originalmente lançado pela empresa californiana Gateway Foundation – e então chamado de Estação Von Braun – este conceito futurista consiste em vários módulos conectados por poços de elevador que compõem uma roda giratória que orbita a Terra. O projeto agora está sendo supervisionado pela Orbital Assembly Corporation, uma empresa de construção espacial que cortou as ligações com a Gateway. A Orbital Assembly pretende agora lançar não uma, mas duas estações espaciais com alojamento turístico: a Voyager Station, o projeto original renomeado, está agora programado para acomodar 400 pessoas e abrir em 2027, enquanto o novo conceito Pioneer Station, com capacidade para 28 pessoas, pode ser operacional em apenas três anos. O objetivo, diz a Orbital Assembly, é administrar um espaço “parque empresarial” para abrigar escritórios, assim como receber turistas.

O turismo espacial parece mais próximo do que nunca – no ano passado, o bilionário fundador da Virgin, Richard Branson, explodiu no espaço suborbital com sua empresa Virgin Galactic, enquanto o ator de “Star Trek”, William Shatner, se tornou a pessoa mais velha no espaço graças a um passeio com a Blue Origin. Mas ainda há um preço bastante inacreditável associado a qualquer viagem espacial, o que torna difícil para muitos de nós realmente imaginar passar nossas férias anuais fora deste mundo. Tim Alatorre, diretor de operações da Orbital Assembly, acha que essa barreira será eliminada à medida que o turismo espacial decolar. “O objetivo sempre foi tornar possível que grandes quantidades de pessoas vivam, trabalhem e prosperem no espaço”, disse Alatorre à CNN Travel. Alatorre diz que o apelo do novo conceito Pioneer Station é que sua escala menor o torna alcançável mais cedo. “Isso nos dará a oportunidade de fazer com que as pessoas comecem a experimentar o espaço em uma escala maior, mais rapidamente”, disse ele.

Espaços de escritório e instalações de pesquisa também estarão disponíveis para aluguel na Pioneer Station e na Voyager Station.

Isso, segundo Alatorre, é um “ganha-ganha” para a Orbital Assembly, já que muitos de seus objetivos de curto prazo dependem de financiamento. Orbital Assembly prevê que ambas as estações se assemelham a uma roda giratória que orbita a Terra. Em uma entrevista de 2019 à CNN Travel, Alatorre explicou que a física da Voyager Station funciona como um balde de água girando. “A estação gira, empurrando o conteúdo da estação para fora do perímetro da estação, da mesma forma que você pode girar um balde de água – a água empurra o balde e permanece no lugar”, disse ele. Perto do centro da estação não haveria gravidade artificial, mas à medida que você se move para fora da estação, a sensação de gravidade aumenta.

A física não mudou, revelou Alatorre mais recentemente. Mas, explicou, como a Pioneer Station será menor, seu nível de gravidade seria diferente. Ainda haverá o que ele chama de “confortos” da gravidade artificial, como chuveiros, a capacidade de comer e beber sentado – mas os espaços com menos gravidade permitirão peculiaridades espaciais ainda mais divertidas. Renderizações dos interiores de ambas as estações sugerem um interior não muito diferente de um hotel de luxo aqui na terra, apenas com algumas vistas adicionais de outro mundo. Alatorre, que tem formação em arquitetura, disse anteriormente que a estética do hotel era uma resposta direta ao filme de Stanley Kubrick, “2001: Uma Odisseia no Espaço” – que ele chamou de “quase um plano do que não fazer”. “Acho que o objetivo de Stanley Kubrick era destacar a divisão entre tecnologia e humanidade e, assim, propositalmente, ele fez as estações e as naves muito estéreis, limpas e alienígenas”.

O nome original do hotel espacial, Estação Von Braun, foi escolhido porque o conceito foi inspirado em projetos de 60 anos de Wernher von Braun, um engenheiro aeroespacial pioneiro na tecnologia de foguetes, primeiro na Alemanha e depois nos EUA. Enquanto morava na Alemanha, von Braun estava envolvido no programa de desenvolvimento de foguetes nazistas, então nomear o hotel espacial depois dele foi uma escolha controversa. A estação não é realmente sobre ele. É baseada em seu design e gostamos de suas contribuições para a ciência e o espaço”, disse o ex-CEO da Orbital Assembly, John Blincow, que não está mais associado à empresa, em uma entrevista à CNN Travel, em 2021. “Mas você sabe, a Estação Voyager é muito mais do que isso. É o material do futuro. E queremos um nome que não tenha esses anexos.” Os saltos espaciais se tornaram mais comuns no ano passado, com a Virgin Galactic, a Blue Origin e a empresa SpaceX de Elon Musk organizando viagens.

Alatorre disse que sua equipe “conversou

com praticamente todo mundo” na indústria espacial para uma colaboração. “Para as pessoas que são pessimistas ou céticas, o que eu sempre disse é ‘nos dê um tempo. Vai acontecer’. Não acontece da noite para o dia. E apenas espere. E mostraremos o que estamos fazendo à medida que avançamos e aí então você pode fazer seu julgamento.”

Fonte: <https://viagemegastronomia.cnnbrasil.com.br/curiosidades/por-dentro-do-hotel-espacial-com-inauguracao-prevista-para-2025/>

01) Com base nas informações do texto e nas relações existentes entre as partes que o compõem, assinale a alternativa INCORRETA:

- (A) A Orbital Assembly tem projetos para duas estações turísticas no espaço.
- (B) A Pioneer Station poderá receber até 28 pessoas em um ambiente de hotel de luxo.
- (C) A Voyager Station poderá acomodar até 400 pessoas e tem previsão de abrir em 2027.
- (D) O nome original do projeto do hotel espacial era o de um engenheiro aeroespacial pioneiro na tecnologia de foguetes.
- (E) A estética do hotel espacial imita a apresentada no filme “2001: Uma Odisséia no espaço”.

02) Assinale a alternativa que apresente palavra acentuada pela mesma regra da palavra alcançável:

- (A) Módulos.
- (B) Bilionário.
- (C) Difícil.
- (D) Giratória.
- (E) Órbita.

03) Assinale a alternativa que apresente, respectivamente, o número de fonemas das palavras possível e hotel:

- (A) Sete e quatro fonemas.
- (B) Oito e cinco fonemas.
- (C) Seis e seis fonemas.
- (D) Três e dois fonemas.
- (E) Cinco e três fonemas.

04) Assinale a alternativa que apresente um termo adequado para substituir o termo em destaque no período, mantendo as mesmas relações de sentido com as outras partes do texto: “Mas ainda há um preço bastante inacreditável associado a qualquer viagem espacial, o que torna difícil para muitos de nós realmente imaginar passar nossas férias anuais fora deste mundo”.

- (A) E.
- (B) No entanto.
- (C) De acordo.
- (D) Ou.
- (E) Pois.

05) Assinale a alternativa cujo emprego da crase seja justificado por Regência Verbal:

- (A) E mostraremos o que estamos fazendo à medida que avançamos e aí então você pode fazer seu julgamento.
- (B) O nome da estação espacial é uma referência à história de sua construção.
- (C) “O objetivo sempre foi tornar possível que grandes quantidades de pessoas vivam, trabalhem e prosperem no espaço”, disse Alatorre à CNN Travel.
- (D) ...disse o ex-CEO da Orbital Assembly, John Blincow, que não está mais associado à empresa...
- (E) ... acha que essa barreira será eliminada à medida que o turismo espacial decolar.

06) Assinale a alternativa que apresente, respectivamente, a classe gramatical dos termos em destaque no período: “Ainda haverá o que ele chama de “confortos” da gravidade artificial, como chuveiros, a capacidade de comer e beber sentado – mas os espaços com menos gravidade permitirão peculiaridades espaciais ainda mais divertidas”.

- (A) Substantivo - Adjetivo.
- (B) Preposição - Adjetivo.
- (C) Preposição - Verbo.
- (D) Pronome - Substantivo.
- (E) Substantivo - Verbo.

07) Assinale a alternativa cujo o termo em destaque NÃO seja um numeral:

- (A) ... mas duas estações espaciais com alojamento turístico...
- (B) ... primeiro na Alemanha e depois nos EUA...
- (C) A empresa americana Orbital Assembly acredita que em três anos já será...
- (D) ...com capacidade para 28 pessoas, pode ser operacional em apenas três anos.
- (E) ... segundo Alatorre, é um “ganha-ganha” para a Orbital Assembly...

08) Assinale a alternativa que apresente a circunstância estabelecida pelo termo em destaque no período: “O projeto agora está sendo supervisionado pela Orbital Assembly Corporation, uma empresa de construção

espacial que cortou as ligações com a Gateway”.

- (A) Afirmação.
- (B) Tempo.
- (C) Dúvida.
- (D) Modo.
- (E) Negação.

09) Assinale a alternativa que apresente a função sintática exercida pelos termos em destaque no período: “Sediada nos EUA, a empresa revelou novas informações e conceitos para sua proposta de hotel espacial, cujos projetos estão em órbita desde 2019”.

- (A) Sujeito.
- (B) Objeto Direto.
- (C) Predicativo do Sujeito.
- (D) Objeto Indireto.
- (E) Complemento Nominal.

10) Assinale a alternativa que apresente a função sintática exercida pela oração subordinada em destaque no período: “E mostraremos o que estamos fazendo à medida que avançamos e aí então você pode fazer seu julgamento”.

- (A) Sujeito.
- (B) Advérbio.
- (C) Objeto Direto.
- (D) Predicativo.
- (E) Objeto Indireto.

MATEMÁTICA/RACIOCÍNIO LÓGICO

11) Um paciente deve realizar uma dieta consumindo 2000 calorias por dia. Ele consumiu até o final da tarde 80% deste valor recomendado, ou seja, ainda deve consumir o total de:

- (A) 300 calorias.
- (B) 400 calorias.
- (C) 200 calorias.
- (D) 500 calorias.
- (E) 600 calorias.

12) Do orçamento do município X foram destinados a Secretaria de Assistência Social o valor de R\$ 2.358.000,00, esta verba foi destinada para ser utilizada ao longo de um ano. Passados 9 meses a secretaria já havia usado 7/8 deste valor. Com base nestas informações, ainda existe de saldo para serem utilizados pela secretaria o valor de:

- (A) R\$ 288.025,00.
- (B) R\$ 294.750,00.
- (C) R\$ 312.745,00.
- (D) R\$ 326.850,00.
- (E) R\$ 359.450,00.

13) A tabela abaixo descreve a relação entre a variação de temperatura e o número de casos de infarto que dão entrada em um centro médico. A relação mostra que quanto menor a temperatura maior o número de casos de infarto:

GRAUS CELSIUS	NÚMERO DE CASOS DE INFARTO
3º	2
2º	5
1º	8
0º	11
-1º	14
-2º	17

Supondo que esta relação permaneça linear. O número de casos de infartos esperados neste Centro Médico quando a temperatura for de - 4º vai ser de:

- (A) 18.
- (B) 19.
- (C) 21.
- (D) 22.
- (E) 23.

14) Em um plantão foram atendidos 8 pacientes, todos eles com os mesmos sintomas e com idades de 18, 20, 22, 19, 16, 18, 21 e 24 anos respectivamente. Se calcularmos a média aritmética de idade destes pacientes vamos encontrar como resposta o valor de:

- (A) 18 anos e 6 meses.
- (B) 18 anos e 9 meses.
- (C) 19 anos e 3 meses.
- (D) 19 anos e 9 meses.
- (E) 20 anos e 4 meses.

15) O tempo de internação de 25 pacientes com a mesma comorbidade é de em média 7,5 dias, com desvio-padrão de 3 dias. Qual é o valor do coeficiente de variação deste período de internação? (use: $C.V = \frac{\text{desvio-padrão}}{\text{média}} \times 100$)

- (A) 40%.
- (B) 45%.
- (C) 35%.
- (D) 32,50%.
- (E) 30%.

16) A função $f(x) = x^2 - 60x + 500$ tem como coordenadas de seu vértice um par ordenado que está representado pela alternativa:

- (A) (40, 500).
- (B) (-50, 300).
- (C) (30, - 40).
- (D) (30, - 400).
- (E) (-20, - 600).

17) Um vírus extremamente contagiante é descrito pelo modelo matemático $f(x) = 2^x + 100$, onde x representa a quantidade de semanas de circulação do vírus. Usando este modelo, qual a projeção de infectados após 20 semanas?

- (A) 512.000.
- (B) 676.800.
- (C) 828.486.
- (D) 996.884.
- (E) 1.048.676.

18) Um determinado medicamento é importado dos Estados Unidos e foram adquiridos 264 galões desta medicação unidade utilizada naquele país. Utilizando como referência que cada galão americano equivale a 3,785 litros, a quantidade importada deste medicamento em litros é de aproximadamente:

- (A) 900 litros.
- (B) 960 litros.
- (C) 1000 litros.
- (D) 1075 litros.
- (E) 1100 litros.

19) Um espaço de 20 x 40 metros foi destinado a construção de quartos para os novos leitos do Hospital Modelo, cada quarto vai ter a mesma dimensão que é de 4 x 4 metros. Considerando a área total destinada quantos quartos deste tamanho é possível construir neste espaço.

- (A) 35.
- (B) 45.
- (C) 50.
- (D) 55.
- (E) 60.

20) Um determinado analgésico é utilizado em função do peso do paciente, é recomendado a utilização em adultos na proporção de um tubete de anestesia a cada 9,09 quilos. De acordo com esta informação um paciente que tem 55 quilos vai utilizar no máximo um total de:

- (A) 5 tubetes.
- (B) 6 tubetes.
- (C) 7 tubetes.
- (D) 8 tubetes.
- (E) 9 tubetes.

CONHECIMENTOS GERAIS/ATUALIDADES

21) No âmbito da cultura internacional, entre abril e maio de 2022 ocorreu uma parte do julgamento do ex-casal de artistas do cinema norte-americano, Johnny Depp e Amber Heard. Apesar das acusações mútuas durante o processo, qual das opções abaixo melhor expressa os motivos principais das denúncias iniciais? Assinale a alternativa correta:

- (A) Sonegação de impostos e evasão de divisas.
- (B) Violência doméstica e difamação.
- (C) Homicídio doloso e formação de quadrilha.
- (D) Abandono de menor incapaz e infanticídio.
- (E) Latrocínio e formação de quadrilha.

22) Recentemente, em maio de 2022, a mídia nacional noticiou grandes tempestades no país. Qual estado brasileiro abaixo foi atingido por um ciclone? Assinale a alternativa correta:

- (A) Pará.
- (B) Mato Grosso do Sul.
- (C) Santa Catarina.
- (D) Paraíba.
- (E) Acre.

23) Uma importante montadora de veículos nacional anunciou a paralisação da produção de veículos em sua unidade fabril de Jacareí, São Paulo. Embora tenha prometido eletrificar a linha de montagem e retornar à ativa, num primeiro momento milhares de trabalhadores poderão ser demitidos. Qual foi a montadora responsável por esse anúncio? Assinale a alternativa correta:

- (A) Renault.
- (B) Mitsubishi.
- (C) Caoa Chery.
- (D) Chevrolet.
- (E) Agrale.

24) Imagens de danos causados pela atuação agressiva do garimpo ilegal no rio Uraricoera, em Roraima, região norte do Brasil, percorreram o mundo no primeiro semestre de 2022. Em qual terra indígena do norte do país fica esse rio? Assinale a alternativa

correta:

- (A) Terra Indígena Yanomami.
- (B) Terra Indígena Marrecas.
- (C) Terra Indígena Rio das Cobras.
- (D) Terra Indígena Mangueirinha.
- (E) Terra Indígena Mbya-Guarani.

25) Recentemente, a lei 14.193 de 2021 instituiu a possibilidade das “Sociedades Anônimas do Futebol” ou S.A.F., e muitos clubes de futebol brasileiros à beira da falência se movimentaram para atrair investidores e centenas de milhões de reais para movimentar o setor no país. Dentre eles, um importante ex-jogador da seleção brasileira adquiriu os direitos de seu clube formador, se tornando notícia internacional. Quem é este ex-jogador? Assinale a alternativa correta:

- (A) Pelé.
- (B) Garrincha.
- (C) Leônidas da Silva.
- (D) Zagallo.
- (E) Ronaldo Nazário.

26) Desde o início da pandemia houve divergência entre as esferas de governo e a imprensa acerca dos números da pandemia de covid-19 em nosso país. Em números oficiais aproximados, qual opção abaixo mais se aproxima do número total de casos de covid-19 confirmados no Brasil atual? Assinale a alternativa correta:

- (A) Entre 30 e 35 milhões de casos confirmados.
- (B) Entre 7 e 8 milhões de casos confirmados.
- (C) Entre 200 e 220 milhões de casos confirmados.
- (D) Entre 300 e 350 milhões de casos confirmados.
- (E) Entre 750 e 850 mil de casos confirmados.

27) Na gestão de Jair Bolsonaro, o Ministério da Saúde já teve vários ministros titulares da pasta. Quais dos nomes abaixo foram Ministros da Saúde nesta gestão? Analise as assertivas e assinale a alternativa correta:

- I - Luiz Henrique Mandetta.
- II - Eduardo Pazuello.
- III - Nelson Teich.
- IV - Marcelo Queiroga.

- (A) Apenas I e II.
- (B) Apenas III e IV.
- (C) Apenas I, II e III.

- (D) Apenas I, II e IV.
- (E) I, II, III e IV.

28) A proliferação do novo coronavírus foi crescente desde fins de 2019. Mas, qual foi a data em que oficialmente a Organização Mundial da Saúde elevou o estado de contaminação à classificação de “pandemia”? Assinale a alternativa correta:

- (A) 19 de novembro de 2019.
- (B) 01 de janeiro de 2020.
- (C) 05 de fevereiro de 2020.
- (D) 11 de março de 2020.
- (E) 31 de março de 2020.

29) Qual das instâncias legislativas passará pela renovação de um terço nas eleições de 2022? Assinale a alternativa correta:

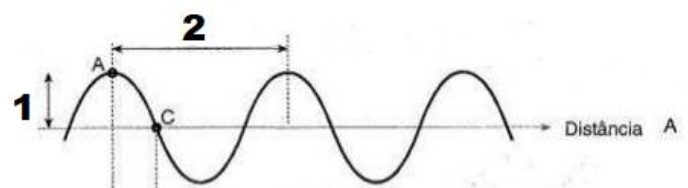
- (A) Câmaras Municipais de Vereadores.
- (B) Assembleias Legislativas Estaduais.
- (C) Senado Federal.
- (D) Câmara de Deputados Federal.
- (E) Nenhuma das alternativas anteriores.

30) Na história brasileira, um importante marco do processo conhecido como redemocratização, ocorrido após o fim da ditadura militar durante a década de 1980, que levou à promulgação de uma nova Constituição e seus desdobramentos legais. Entre eles, estava o Sistema Único de Saúde (SUS), um importante marco na organização social brasileira. Em que ano o SUS foi criado? Assinale a alternativa correta:

- (A) 1996.
- (B) 1990.
- (C) 2002.
- (D) 1964.
- (E) 2006.

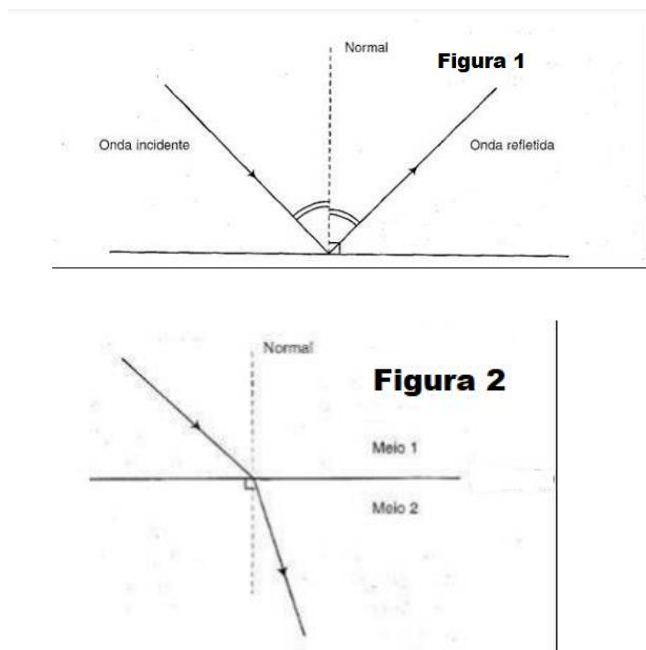
CONHECIMENTOS ESPECÍFICOS

31) Na utilização da Eletroterapia pelo fisioterapeuta é de fundamental importância conhecer os princípios do movimento das ondas, assinale a alternativa que contenha a denominação correta dos princípios identificados no número 1 e número 2 respectivamente:



- (A) O número 1 representa o tempo e o número 2 está representando o segundo respectivamente.
- (B) O número 1 representa a amplitude e o número 2 está representando o comprimento de onda respectivamente.
- (C) O número 1 representa a onda longitudinal e o número 2 está representando a onda transversa respectivamente.
- (D) O número 1 representa a onda vertical e o número 2 está representando a onda horizontal respectivamente.
- (E) O número 1 representa a onda e o número 2 está representando o círculo respectivamente.

32) A Figura 1 e Figura 2, representam quais leis utilizadas pela Eletroterapia?



- (A) A Figura 1 representa a Lei da Reflexão e a Figura 2 demonstra a Refração.
- (B) A Figura 1 representa a Lei da Convecção e a Figura 2 demonstra a Condução.
- (C) A Figura 1 representa a Lei da Circulo e a Figura 2 demonstra a Interceptação.
- (D) A Figura 1 representa a Lei da Flutuação e a Figura 2 demonstra a Resistencia.
- (E) A Figura 1 representa a Lei da Intercorrência e a Figura 2 demonstra a Condução.

33) Na Eletroterapia, existem dois tipos diferentes de eletrodos para aplicação do método capacitivo de Ondas Curtas ao paciente. Assinale a alternativa que contenha o nome correto dos dois eletrodos utilizados:

- (A) O nome dos dois eletrodos utilizados para a aplicação de ondas curtas pelo método

capacitivo de forma terapêutica são: Eletrodos curtos e eletrodos longos.

(B) O nome dos dois eletrodos utilizados para a aplicação de ondas curtas pelo método capacitivo de forma terapêutica são: Placas de imersão e placas de infusão.

(C) O nome dos dois eletrodos utilizados para a aplicação de ondas curtas pelo método capacitivo de forma terapêutica são: Placas plásticas instáveis e placas plásticas estáveis.

(D) O nome dos dois eletrodos utilizados para a aplicação de ondas curtas pelo método capacitivo de forma terapêutica são: Placas metálicas flexíveis (eletrodos maleáveis), e os Discos metálicos rígidos.

(E) O nome dos dois eletrodos utilizados para a aplicação de ondas curtas pelo método capacitivo de forma terapêutica são: Placas longitudinais e placas transversais.

34) Qual o nome do plano anatômico que divide o corpo entre lado esquerdo e direito, muito utilizado no estudo da anatomia humana e pelo fisioterapeuta?

(A) O plano anatômico que divide o corpo em lado direito e esquerdo é o Plano Dorsal.

(B) O plano anatômico que divide o corpo em lado direito e esquerdo é o Plano Ventral.

(C) O plano anatômico que divide o corpo em lado direito e esquerdo é o Plano Anterior.

(D) O plano anatômico que divide o corpo em lado direito e esquerdo é o Plano Posterior.

(E) O plano anatômico que divide o corpo em lado direito e esquerdo é o Plano Mediano.

35) No estudo da anatomia humana, o sistema esquelético pode ser dividido em duas grandes porções uma mediana e outra constituídas somente pelos membros, como chamam essas duas partes do esqueleto humano respectivamente?

(A) O esqueleto humano divide-se em esqueleto frontal formado pelo tórax e abdômen e o esqueleto caudal formado pelos membros superiores e inferiores.

(B) O esqueleto humano divide-se em esqueleto anterior formado pelo tórax e abdômen e o esqueleto posterior formado pelos membros superiores e inferiores.

(C) O esqueleto humano divide-se em esqueleto axial formado pelo tórax e abdômen e o esqueleto apendicular formado pelos membros superiores e inferiores.

(D) O esqueleto humano divide-se em esqueleto direito formado pelo tórax e abdômen e o esqueleto esquerdo formado pelos membros superiores e inferiores.

(E) O esqueleto humano divide-se em esqueleto sagital formado pelo tórax e abdômen e o esqueleto frontal formado pelos membros superiores e inferiores.

36) A definição a seguir diz respeito a qual classificação sobre o tipo de osso: “o comprimento é consideravelmente maior que a largura e a espessura e podemos observar duas extremidades, denominadas diáfise e epífises, (uma distal e a outra proximal).”

- (A) A definição acima diz respeito a classificação do osso plano.
- (B) A definição acima diz respeito a classificação do osso longo.
- (C) A definição acima diz respeito a classificação do osso curto.
- (D) A definição acima diz respeito a classificação do osso sesamoide.
- (E) A definição acima diz respeito a classificação do osso pneumático.

37) A definição a seguir diz respeito a qual classificação das articulações do corpo humano: “tipo de articulação encontrada somente no crânio, onde os ossos adjacentes são unidos por uma camada fina de tecido conjuntivo.”

- (A) A definição acima é da articulação fibrosa tipo sinoviais.
- (B) A definição acima é da articulação fibrosa tipo gonfose.
- (C) A definição acima é da articulação fibrosa tipo sindesmoses.
- (D) A definição acima é da articulação fibrosa tipo sincondrose.
- (E) A definição acima é da articulação fibrosa tipo sutura.

38) Na fisiologia do exercício utilizado pelo fisioterapeuta para realizar o treinamento físico como chama a média das pressões sistêmicas sistólicas e diastólicas, durante o ciclo cardíaco completo?

- (A) A média das pressões sistêmicas sistólicas e diastólicas durante o ciclo cardíaco denomina-se Pressão Sistemática Média (PSM).
- (B) A média das pressões sistêmicas sistólicas e diastólicas durante o ciclo cardíaco denomina-se Pressão Venosa Média.
- (C) A média das pressões sistêmicas sistólicas e diastólicas durante o ciclo cardíaco denomina-se Pressão Coronariana Média.
- (D) A média das pressões sistêmicas sistólicas e diastólicas durante o ciclo cardíaco denomina-se Pressão Arterial Média (PAM).

(E) A média das pressões sistêmicas sistólicas e diastólicas durante o ciclo cardíaco denomina-se Pressão de Relaxamento Médio (PRM).

39) A definição a seguir diz respeito a qual conceito importante utilizado na fisiologia do exercício: “é a maior quantidade de oxigênio que o sistema cardiovascular é capaz de entregar aos tecidos do organismo, durante trabalho físico máximo.”

- (A) A definição acima diz respeito ao conceito de consumo excessivo de oxigênio VE2 máx.
- (B) A definição acima diz respeito ao conceito de consumo temporário de oxigênio VTO2 máx.
- (C) A definição acima diz respeito ao conceito de consumo mínimo de oxigênio VO1 máx.
- (D) A definição acima diz respeito ao conceito de consumo triplo de oxigênio VO3 máx.
- (E) A definição acima diz respeito ao conceito de consumo máximo de oxigênio VO2 máx.

40) A definição a seguir diz respeito a qual conceito sobre fisiologia do exercício: “resposta anormal da frequência cardíaca durante o esforço físico.”

- (A) A definição acima refere-se ao volume de ejeção.
- (B) A definição acima refere-se à incapacidade muscular.
- (C) A definição acima refere-se à incapacidade cronotrópica.
- (D) A definição acima refere-se à incapacidade metabólica.
- (E) A definição acima refere-se ao volume sanguíneo.

41) O teste de caminhada de 6 minutos, é uma ferramenta validada, e muito útil na avaliação da resposta de um indivíduo ao exercício e propicia uma análise global dos sistemas respiratório, cardíaco e metabólico e também reflete as limitações às atividades de vida diária, sendo uma ferramenta importante utilizada pelos fisioterapeutas. Sobre o teste de caminhada de 6 minutos assinale a alternativa correta:

I - Pode ser utilizada para avaliar cardiopatas e pneumopatas crônicos, capacidade funcional e também serve de preditor de morbidade e mortalidade.

II - Podem ser consideradas contraindicações absolutas ao teste: Angina instável, Infarto agudo do miocárdio recente, Embolia, trombose, Ataque cardíaco ocorrido no mês prévio da realização do exame.

III - O principal objetivo do teste é caminhar no ritmo mais rápido possível, mais longe possível durante os seis minutos.

IV - As contra-indicações relativas são frequência cardíaca de repouso maior que 120 bpm, Pressão arterial sistólica maior que 180 mmHg e Pressão arterial diastólica maior que 100 mmHg.

- (A) Somente as alternativas I e II estão corretas.
- (B) Somente as alternativas I e III estão corretas.
- (C) Somente as alternativas II e IV estão corretas.
- (D) Somente as alternativas I, II e IV estão corretas.
- (E) Somente as alternativas II, III e IV estão corretas.

42) De acordo com seus conhecimentos sobre reabilitação de uma hérnia de disco cervical, assinale a alternativa correta:

I - Dentre os sintomas descritos pelo paciente, destaca-se a parestesia, que pode ocorrer no membro superior, podendo irradiar unilateral, ou bilateralmente.

II - Dentre as técnicas de tratamento, deve-se realizar exercícios de flexão da cervical, juntamente com tração mecânica sustentada.

III - Trata-se de uma patologia de compressão da raiz nervosa, por conta de um edema do nervo braquial.

IV - O uso de colete cervical apresenta bons resultados para a redução da algia, e deve ser utilizado pelo paciente por tempo indeterminado.

- (A) I e II estão corretas.
- (B) I e III estão corretas.
- (C) II, III e IV estão corretas.
- (D) Apenas a alternativa II está correta.
- (E) Apenas a alternativa I está correta.

43) Sobre entorse de tornozelo, assinale a alternativa correta:

I - Possivelmente tenha lesão ligamentar.

II - Pode ocorrer fraturas ósseas.

III - Pode ser em inversão ou em eversão, sendo a entorse em eversão a mais comum.

IV - A propriocepção utilizando aparelhos como o “balancin”, deve ser realizada na fase aguda da lesão.

V - A crioterapia deve ser realizada por aproximadamente 15 minutos, por pelo menos 2 semanas.

- (A) As afirmativas I, II e III estão corretas.
- (B) As afirmativas II e IV estão corretas.
- (C) As afirmativas II, III e IV estão corretas.
- (D) As afirmativas I, II e IV estão corretas.
- (E) Todas as afirmativas estão corretas.

44) Sobre a estimulação nervosa simpática no coração assinale a alternativa correta:

(A) A estimulação simpática no coração diminui a frequência cardíaca, diminuição da força de contração, diminuição do fluxo sanguíneo através dos vasos coronários visando regular o suprimento da nutrição do músculo cardíaco.

(B) A estimulação simpática no coração aumenta a frequência cardíaca, faz o aumento da força de contração, aumento do fluxo sanguíneo através dos vasos coronários visando suprir o aumento da nutrição do músculo cardíaco.

(C) A estimulação parassimpática no coração aumenta a frequência cardíaca, aumento da força de contração, aumento do fluxo sanguíneo através dos vasos coronários visando suprir o aumento da nutrição do músculo cardíaco.

(D) A estimulação simpática e parassimpática não produz efeito de regulação no coração sendo o mesmo regulado pela prática de atividade física somente.

(E) A estimulação simpática no coração aumenta a frequência cardíaca, aumento da força de contração, diminuindo do fluxo sanguíneo através dos vasos coronários visando diminuir o suprimento da nutrição do músculo cardíaco.

45) No controle fisiológico da respiração temos vários receptores que ajudam na regulação, a descrição a seguir diz respeito a qual receptor: “consistem em terminações livres de fibras C (amielínicas) e localizam-se perto dos capilares pulmonares (justacapilar). São estimulados pela distensão das fibras pulmonares, mas também respondem à administração intravenosa de substâncias químicas. A resposta reflexa consiste em um período de apneia seguido de taquipneia, bradicardia e hipotensão.”

(A) A descrição a seguir diz respeito aos receptores mecânicos.

(B) A descrição a seguir diz respeito aos receptores químicos.

(C) A descrição a seguir diz respeito aos receptores termorreceptores.

(D) A descrição a seguir diz respeito aos receptores barorreceptores.

(E) A descrição a seguir diz respeito aos receptores J.

46) Na avaliação fisioterapêutica respiratória encontramos vários tipos de tórax, assinale a alternativa que contenha somente tipos de tórax patológico:

- (A) Os tipos de tórax patológicos são: tonel ou globos, peito de pombo ou quilha, peito escavado ou carinado.
- (B) Os tipos de tórax patológicos são: tonel ou globos, longilíneo, peito de pombo ou quilha, peito escavado ou carinado.
- (C) Os tipos de tórax patológicos são: tonel ou globos, brevelíneo, peito de pombo ou quilha, peito escavado ou carinado.
- (D) Os tipos de tórax patológicos são: tonel ou globos, brevelíneo, normolíneo, peito escavado ou carinado.
- (E) O único tipo de tórax patológico é o côncavo, mais comum em pacientes enfisematosos.

47) Com o envelhecimento, todos os indivíduos saudáveis apresentam morte progressiva das células nervosas que produzem dopamina. Algumas pessoas, entretanto, perdem essas células num ritmo muito acelerado e, assim, acabam por manifestar os sintomas da doença de Parkinson. São verdadeiras as questões:

I - A doença de Parkinson foi descrita por James Parkinson em 1917 e era chamada de Paralisia Agitante.

II - Definida como doença não degenerativa e acomete em geral pessoas idosas.

III - Tem causa desconhecida e a sua prevalência aumenta com a idade.

IV - Compreende grupo de distúrbios caracterizados por: tremor, perturbação do movimento voluntário, postura e equilíbrio.

V - Afeta SNC, principalmente a ponte e o bulbo.

- (A) Somente as alternativas I e II estão corretas.
- (B) Somente as alternativas I, II e IV estão corretas.
- (C) Somente as alternativas I, III e IV estão corretas.
- (D) Somente as alternativas II e IV estão corretas.
- (E) Somente as alternativas III e IV estão corretas.

48) Sobre o Núcleo de Apoio a Saúde da Família que o fisioterapeuta está inserido

assinale a alternativa correta:

(A) O Ministério da Saúde criou os Núcleos de Sustentação à Saúde da Família (NSSF), mediante a Portaria GM nº 154, de 24 de Março de 2018, republicada em 24 de março de 2018. O principal objetivo foi o de apoiar a inserção da Estratégia de Saúde da Família na rede de serviços, além de ampliar a abrangência e o escopo das ações da Atenção Básica, e aumentar a resolutividade dela, reforçando os processos de territorialização e regionalização em saúde.

(B) O Ministério da Assistência social criou os Núcleos de Apoio à Saúde da Família (NASF), mediante a Portaria GM nº 154, de 24 de janeiro de 2018, republicada em 24 de março de 2018. O principal objetivo foi o de apoiar a inserção da Estratégia de Saúde da Família na rede de serviços, além de ampliar a abrangência e o escopo das ações da Atenção Básica, e aumentar a resolutividade dela, reforçando os processos de territorialização e regionalização em saúde.

(C) O Ministério da Previdência Social criou os Núcleos de Apoio à Saúde Social (NASS), mediante a Portaria GM nº 194, de 24 de janeiro de 2008, republicada em 4 de março de 2008. O principal objetivo foi o de apoiar a inserção da Estratégia de Saúde da Família na rede de serviços, além de ampliar a abrangência e o escopo das ações da Atenção Básica, e aumentar a resolutividade dela, reforçando os processos de territorialização e regionalização em saúde.

(D) O Ministério da Saúde criou os Núcleos de Apoio à Saúde da Família (NASF), mediante a Portaria GM nº 154, de 24 de janeiro de 2008, republicada em 4 de março de 2008. O principal objetivo foi o de apoiar a inserção da Estratégia de Saúde da Família na rede de serviços, além de ampliar a abrangência e o escopo das ações da Atenção Básica, e aumentar a resolutividade dela, reforçando os processos de territorialização e regionalização em saúde.

(E) O Ministério da Saúde criou os Núcleos de Apoio à Saúde da Família (NASF), mediante a Portaria GM nº 154, de 24 de janeiro de 2008, republicada em 4 de março de 2008. O principal objetivo foi desvincular a inserção da Estratégia de Saúde da Família na rede de serviços, além de diminuir a abrangência e o escopo das ações da Atenção Básica, e diminuir a resolutividade dela, reforçando e diminuindo os processos de territorialização e regionalização em saúde.

49) Sobre a Política Nacional de Atenção Básica publicada em Setembro de 2017, assinale a alternativa correta:

(A) A Atenção Básica será a porta secundária de entrada dos usuários no Sistema Único de Saúde e centro de comunicação da Rede Atenção em Saúde, coordenadora do cuidado e ordenadora das ações e serviços disponibilizados na rede.

(B) A Atenção Básica é o conjunto de ações de saúde individuais, familiares e coletivas que envolvem promoção, prevenção, proteção, diagnóstico, tratamento, reabilitação, redução de danos, cuidados paliativos e vigilância em saúde, desenvolvida por meio de práticas de cuidado integrado e gestão qualificada, realizada com equipe multiprofissional e dirigida à população em território definido, sobre as quais as equipes assumem responsabilidade sanitária.

(C) A Atenção Básica será ofertada integralmente e cobrada financeiramente a todas as pessoas, de acordo com suas necessidades e demandas do território, considerando os determinantes e condicionantes de saúde.

(D) Para o cumprimento das normativas da Atenção Básica, serão adotadas estratégias que permitam maximizar desigualdades/iniqüidades, de modo a proporcional a exclusão social de grupos que possam vir a sofrer estigmatização ou discriminação, de maneira que impacte na autonomia e na situação de saúde.

(E) É princípio norteador da Política de Atenção Básica (2017) o conceito de População Adscrita: população que está presente no território da UBS, de forma a estimular o desenvolvimento de relações de vínculo e responsabilização entre as equipes e a população, garantindo a continuidade das ações de saúde e a longitudinalidade do cuidado e com o objetivo de ser referência para o seu cuidado.

50) Assinale a alternativa que contenha somente uma diretriz norteadora do Sistema Único de Saúde que conste na Política de Atenção Básica publicada no ano de 2017:

(A) Universalidade: possibilitar o acesso universal e contínuo a serviços de saúde de qualidade e resolutivos, caracterizados como a porta de entrada aberta e preferencial da RAS (primeiro contato), acolhendo as pessoas e promovendo a vinculação e corresponsabilização pela atenção às suas necessidades de saúde. O estabelecimento de mecanismos que assegurem acessibilidade e acolhimento pressupõe uma lógica de organização e funcionamento do serviço de saúde que parte do princípio de que as equipes que atuam na Atenção Básica nas UBS devem receber e ouvir todas as pessoas que procuram seus serviços, de modo universal, de fácil acesso e sem diferenciações excludentes, e a partir daí construir respostas para suas

demandas e necessidades.

(B) Equidade: ofertar o cuidado, reconhecendo as diferenças nas condições de vida e saúde e de acordo com as necessidades das pessoas, considerando que o direito à saúde passa pelas diferenciações sociais e deve atender à diversidade. Ficando proibida qualquer exclusão baseada em idade, gênero, cor, crença, nacionalidade, etnia, orientação sexual, identidade de gênero, estado de saúde, condição socioeconômica, escolaridade ou limitação física, intelectual, funcional, entre outras, com estratégias que permitam minimizar desigualdades, evitar exclusão social de grupos que possam vir a sofrer estigmatização ou discriminação; de maneira que impacte na autonomia e na situação de saúde.

(C) Territorialização e Adscrição: de forma a permitir o planejamento, a programação descentralizada e o desenvolvimento de ações setoriais e intersetoriais com foco em um território específico, com impacto na situação, nos condicionantes e determinantes da saúde das pessoas e coletividades que constituem aquele espaço e estão, portanto, adstritos a ele. Para efeitos desta portaria, considera-se Território a unidade geográfica única, de construção descentralizada do SUS na execução das ações estratégicas destinadas à vigilância, promoção, prevenção, proteção e recuperação da saúde. Os Territórios são destinados para dinamizar a ação em saúde pública, o estudo social, econômico, epidemiológico, assistencial, cultural e identitário, possibilitando uma ampla visão de cada unidade geográfica e subsidiando a atuação na Atenção Básica, de forma que atendam a necessidade da população adscrita e ou as populações específicas.

(D) Integralidade: É o conjunto de serviços executados pela equipe de saúde que atendam às necessidades da população adscrita nos campos do cuidado, da promoção e manutenção da saúde, da prevenção de doenças e agravos, da cura, da reabilitação, redução de danos e dos cuidados paliativos. Inclui a responsabilização pela oferta de serviços em outros pontos de atenção à saúde e o reconhecimento adequado das necessidades biológicas, psicológicas, ambientais e sociais causadoras das doenças, e manejo das diversas tecnologias de cuidado e de gestão necessárias a estes fins, além da ampliação da autonomia das pessoas e coletividade.

(E) Segundo a Política Nacional de Atenção Básica publicada no ano de 2017, não existe nenhuma diretriz norteadora do Sistema Único de Saúde, sendo norteador somente os conceitos contidos na Portaria do Núcleo de Apoio a Saúde da Família.