



Fundação de Apoio ao Desenvolvimento
da Universidade Estadual de Londrina

PREFEITURA MUNICIPAL DE FRANCISCO BELTRÃO

CONCURSO PÚBLICO - EDITAL Nº 068/2018

DATA DA PROVA: 20/05/2018

CARGO: TOPÓGRAFO (NÍVEL PÓS-MÉDIO)

Conhecimentos Gerais: Questões 01 a 04; **Língua Portuguesa:** 05 a 10;

Matemática: 11 a 14; **Conhecimentos Específicos:** 15 a 30.

LEIA AS INSTRUÇÕES ABAIXO ANTES DE INICIAR A PROVA

1	Identifique-se na parte inferior da capa deste caderno de questões.
2	A prova terá duração de 4 (quatro) horas, incluindo o tempo de preenchimento do cartão-resposta.
3	Utilize caneta esferográfica azul ou preta no preenchimento do cartão-resposta.
4	O candidato só poderá retirar-se da sala após 1 (uma) hora do início das provas, seja para ir embora ou para utilizar os sanitários.
5	Este caderno de provas contém 30 (trinta) questões de múltipla escolha (a,b,c,d).
6	Cada questão de múltipla escolha apresenta uma única resposta correta.
7	Verifique se o caderno está completo e sem imperfeições gráficas. Se houver algum problema, comunique imediatamente ao fiscal.
8	Durante a aplicação da prova é proibido qualquer tipo de consulta.
9	Este caderno de provas pode ser usado como rascunho, sendo a correção da prova feita única e exclusivamente pela leitura eletrônica dos cartões-resposta.
10	Assine o cartão-resposta no local indicado.
11	Não serão computadas questões não assinaladas no cartão-resposta, ou que contenham mais de uma resposta, emenda ou rasura.
12	Ao término da prova, o cartão-resposta deverá ser devolvido ao fiscal da prova.
13	Depois de entregue o cartão-resposta, não será permitido ao candidato utilizar os sanitários do local de prova.
14	O caderno de prova poderá ser levado somente pelo candidato que se retirar da sala de aplicação de provas no decurso da última hora da realização das mesmas.
15	É obrigatória a saída simultânea dos 3 (três) últimos candidatos, que assinarão a ata de encerramento da aplicação da prova e acompanharão os fiscais à coordenação para lacre do envelope de cartões-resposta.

Identificação do candidato

Nome (em letra de forma)	Nº do Documento

QUESTÕES 01 A 04 - CONHECIMENTOS GERAIS

01. Analise as alternativas a seguir e assinale a que NÃO contém um dos princípios que devem embasar o sistema educacional brasileiro, segundo a Constituição Federal.

- a) Existência exclusiva de instituições públicas de ensino.
 - b) Liberdade de aprender, ensinar, pesquisar e divulgar o pensamento, a arte e o saber.
 - c) Pluralismo de ideias e de concepções pedagógicas.
 - d) Valorização dos profissionais da educação escolar.
-

02. Leia a seguinte notícia jornalística, publicada em 5 de abril deste ano, e assinale a alternativa que preenche corretamente a lacuna.

“O ex-presidente _____ está mais perto da prisão. Por seis votos a cinco, em uma sessão que durou quase onze horas, o Supremo Tribunal Federal rejeitou, na madrugada desta quinta-feira, o habeas corpus pedido pela defesa do réu. Assim, ele pode se tornar o primeiro ex-presidente a ser preso desde a redemocratização”. (Jornal O Globo, 05/04/18, com adaptações).

- a) Fernando Collor de Mello
 - b) Luiz Inácio Lula da Silva
 - c) Fernando Henrique Cardoso
 - d) José Sarney
-

03. Em relação à estrutura administrativa da República do Brasil, assinale a alternativa que indica o órgão responsável pela formulação e execução da sua política econômica.

- a) Casa Civil.
 - b) Ministério da Fazenda.
 - c) Câmara dos Deputados.
 - d) Supremo Tribunal Federal.
-

04. Considere a seguinte reflexão sobre a cultura brasileira e assinale a alternativa que melhor define o conceito de *“miscigenação”*.

“A cultura brasileira, em sua essência, é composta por uma diversidade cultural, fruto da aproximação que se desenvolveu desde os tempos coloniais entre diferentes povos. Se é verdade que portugueses, indígenas e africanos estiveram em permanente contato, também é fato que essa aproximação foi marcada pela exploração e pela violência impostas

a índios e negros pelos colonizadores, os quais buscavam impor seus valores, sua religião e seus interesses”. (RIBEIRO, Paulo. Cultura brasileira: da diversidade à desigualdade. In: Brasil Escola, com adaptações).

- a) Fusão e integração entre diferentes sociedades e culturas.
 - b) Repugnância a pessoas e coisas provenientes de países estrangeiros.
 - c) Sociedade que considera a sua cultura superior às demais.
 - d) Teoria segundo a qual toda cultura é resultado de um processo evolutivo.
-

QUESTÕES 05 A 10 - LÍNGUA PORTUGUESA

Leia o texto abaixo para responder as questões 05 a 10.

Sair da caixa é emergencial

Quando permanecemos por longo tempo com os mesmos sistemas de vida, com as mesmas formas de analisarmos os fatos e não nos conscientizamos que esta “robotização” de hábitos nos impede de assimilar novas ideias, tornando-nos inábeis para perceber uma situação sob outros ângulos. Apegados a um determinado padrão de conduta, invariavelmente encontraremos dificuldades para solucionar impasses.

Assim, devemos refletir sobre nossas atitudes frente aos desafios: se temos ousadia, se agimos com espírito investigativo, se exercitamos a iniciativa e a criatividade, se percebemos possíveis limites em nosso desempenho, se assumimos uma postura mais contributiva para o alcance de resultados. Isto tudo significa ir além do convencional e descortinar atalhos para impasses. A rigor, significa pensar e agir fora da caixa.

A flexibilidade é a característica do milênio, uma atitude imperativa de predispor nossa mente para uma realidade de mudanças rápidas. Sendo assim, pratiquemos o pensar e o agir fora da caixa, no mínimo aumentamos substancialmente as chances de nos realizarmos pessoal e profissionalmente.

(Texto adaptado. Gerente de carreiras do IBMEC-RJ, O Estado de São Paulo, 11 Novembro 2012. Disponível em: <http://economia.estadao.com.br/noticias/geral,sair-da-caixa-e-emergencial-imp-,958774>. Acessado em: 15/04/2018)

05. De forma resumida, a expressão “sair da caixa” significa:

- a) Sair do lugar comum e buscar novas alternativas, ideias para alcançar os objetivos desejados.
 - b) Sair do emprego que aprisiona, limita a capacidade do profissional.
 - c) Sair da zona de conforto e encarar desafios sem refletir a respeito das ações realizadas.
 - d) Sair de situações desconfortáveis e procurar um lugar seguro para as suas expectativas profissionais.
-

06. O termo “robotização” está empregado de forma coerente no texto, porque:

- a) O texto fala de tecnologia e avanços da mecanização.
 - b) Significa a incapacidade do indivíduo de refletir de forma ampla em determinadas situações.
 - c) Indica a capacidade do homem de se adequar a diferentes situações de forma rápida.
 - d) Representa a habilidade do indivíduo de realizar um trabalho de forma mecânica e perfeita.
-

07. Assinale a alternativa que justifica corretamente a falta de acento na palavra “ideias”.

- a) Não são acentuadas proparoxítonas terminadas em: as.
 - b) As paroxítonas plurais não recebem acento.
 - c) Trata-se de um descuido do escritor, portanto um erro gramatical.
 - d) As paroxítonas com ditongo “ei” aberto perderam o acento.
-

08. Assinale a alternativa em que o verbo NÃO está flexionado em primeira pessoa:

- a) Não nos conscientizamos.
 - b) Invariavelmente encontraremos dificuldades para solucionar impasses
 - c) Isto tudo significa ir além do convencional.
 - d) Devemos refletir sobre nossas atitudes.
-

09. Assinale a alternativa em que o elemento de coesão destacado marca uma relação de condição.

- a) SENDO ASSIM, pratiquemos o pensar e o agir fora da caixa.
- b) SE assumimos uma postura mais contributiva para o alcance de resultados.
- c) QUANDO permanecemos por longo tempo com os mesmos sistemas de vida.
- d) ASSIM, devemos refletir sobre nossas atitudes frente aos desafios.

10. “(...) no mínimo aumentamos substancialmente as chances de nos realizarmos pessoal e profissionalmente.”

Do trecho acima, qual palavra pode ser retirada, sem afetar a compreensão, por ser um termo acessório da oração.

- a) Aumentamos
 - b) Chances
 - c) Substancialmente
 - d) De
-

QUESTÕES 11 A 14 - MATEMÁTICA

11. Num bairro de uma cidade onde residem 2000 habitantes, 400 fazem compra no supermercado X, 300 no supermercado Y e 200 em ambos. Selecionando-se uma pessoa ao acaso, qual a probabilidade dessa pessoa fazer compra no supermercado X ou Y?

- a) 15%
 - b) 20%
 - c) 25%
 - d) 50%
-

12. Um grupo de 8 professores de português demorou 18 dias para corrigir as provas de redação de um concurso. Considerando a mesma intensidade, quantos dias levarão 24 professores para corrigir as provas?

- a) 3
 - b) 6
 - c) 8
 - d) 10
-

13. Área de uma figura plana está relacionada com o conceito de sua extensão em duas dimensões. Utilizamos a área do quadrado de lado unitário como referência de unidade de área, conhecido por metro quadrado sua unidade de medida no sistema internacional. Ao aumentarmos a medida dos lados de um quadrado em 5% a sua área fica aumentada de:

- a) 10,25%
- b) 12,50%
- c) 15,15%
- d) 20,00%

14. A Progressão Aritmética caracteriza uma sequência numérica em que seus elementos são espaçados sempre por um mesmo valor. Temos em uma progressão aritmética de razão positiva a soma dos três primeiros termos igual a 18 e o produto dos três primeiros termos igual a 162, então o quinto termo dessa progressão é igual a:

- a) 5
- b) 7
- c) 12
- d) 15

QUESTÕES 15 A 30 - CONHECIMENTOS ESPECÍFICOS

15. Com base na Lei Orgânica do Município de Francisco Beltrão, é CORRETO afirmar que serão realizadas pela Câmara de Vereadores:

- a) 30 (trinta) sessões ordinárias anuais, no máximo, conforme discipline o Regimento Interno da Câmara.
- b) 30 (trinta) sessões ordinárias anuais, no mínimo, conforme discipline o Regimento Interno da Câmara.
- c) 20 (vinte) sessões ordinárias anuais, no máximo, conforme discipline o Regimento Interno da Câmara.
- d) 20 (vinte) sessões ordinárias anuais, no mínimo, conforme discipline o Regimento Interno da Câmara.

16. Sobre o Poder Executivo, de acordo com a Lei Orgânica do Município de Francisco Beltrão, assinale a alternativa INCORRETA.

- a) O Prefeito e o Vice-Prefeito tomarão posse na sessão solene de instalação da Câmara, no dia 1º de janeiro do ano subsequente ao da Eleição.
- b) Em caso de impedimento temporário ou de vacância do cargo, substituirá o Prefeito, o Vice-Prefeito e no impedimento deste o Presidente da Câmara, até a cessação do impedimento ou término do Mandato.
- c) O Prefeito só poderá ausentar-se do Município por período superior a 10 (dez) dias, ou do País, por qualquer tempo, quando regularmente licenciado pela Câmara.
- d) Compete ao Prefeito, entre outras atribuições, sancionar, promulgar e fazer cumprir as leis aprovadas pela Câmara, expedindo decretos e regulamentos para a sua fiel execução.

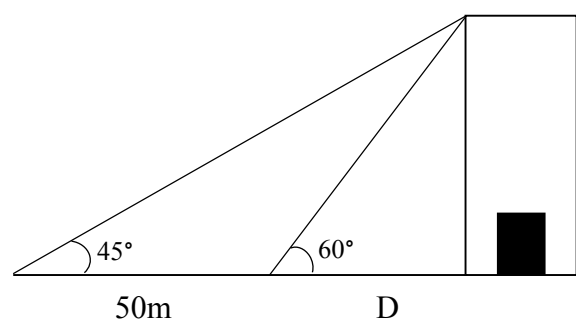
17. De acordo com o Estatuto do Servidor Público do Município de Francisco Beltrão, o direito de o servidor pleitear na esfera administrativa quanto às infrações puníveis com demissão, cassação de aposentadoria ou disponibilidade e destituição de cargo em comissão, prescreve em:

- a) 5 (cinco) anos.
- b) 2 (dois) anos.
- c) 180 (cento e oitenta) dias.
- d) 90 dias (noventa) dias.

18. Conforme o Estatuto do Servidor Público do Município de Francisco Beltrão, os cargos que se destinam exclusivamente às funções de direção, chefia e assessoramento, são os:

- a) De provimento efetivo.
- b) Em comissão.
- c) Políticos.
- d) Regidos pela Consolidação das Leis do Trabalho.

19. Com objetivo de determinar a altura de uma edificação, localizada em um terreno plano, um topógrafo anda em direção perpendicular por uma distância "D". Após caminhar a distância "D" é avaliado o ângulo formado entre a superfície do solo e o topo da edificação, sendo o valor obtido igual a 60° . Na sequência do caminhamento, perpendicularmente, por mais 50 metros o ângulo foi avaliado novamente em relação à superfície do solo sendo este igual a 45° . Considerando a figura abaixo marque a alternativa que representa a altura da edificação.



- a) $25\sqrt{3}$ metros.
- b) $30\sqrt{3}$ metros.
- c) $75\sqrt{3}$ metros.
- d) $80\sqrt{3}$ metros.

20. Os levantamentos topográficos precisam ser realizados com maior precisão e acurácia possíveis, por meio da utilização de equipamentos e acessórios adequados. Diante disso, associe as colunas e, em seguida, assinale a alternativa correspondente à sequência encontrada considerando o sentido de cima para baixo.

1. Teodolito
2. Estação Total
3. Nível
4. Mira
5. Baliza

() Destinado à medição de ângulos horizontais, verticais e da distância.

() Utilizado para medição de ângulos horizontais e verticais.

() Régua graduada posicionada verticalmente no ponto a nivelar

() Trasladar a cota de um ponto conhecido a outro desconhecido.

() Acessório auxiliar para alinhamento de uma poligonal.

- a) 5 – 4 – 3 – 2 – 1.
- b) 3 – 1 – 4 – 2 – 5.
- c) 2 – 1 – 4 – 3 – 5.
- d) 1 – 2 – 3 – 4 – 5.

21. O nivelamento composto de uma área foi realizado com a finalidade de determinar a altitude de alguns pontos do terreno. A referência de nível inicial (RN) apresentava altitude equivalente a 543,0 m. Durante o caminhamento a determinação dos outros pontos foi realizada em três lances, por meio da leitura dos fios médios, sendo obtidas as leituras de RÉ (Lr) e VANTE (Lv), correspondentes a cada ponto, sendo elas: Lr1 = 1,600; Lv1 = 0,980; Lr2 = 2,732; Lv2 = 1,035; Lr3 = 2,164; Lv3 = 1,100.

Assinale a alternativa que representa a altitude obtida no último ponto medido.

- a) 543,620 m
- b) 545,317 m
- c) 546,381 m
- d) 548,556 m

22. Considere as alternativas abaixo e marque V para verdadeiro e F para Falso, em seguida, assinale a alternativa correspondente à sequência encontrada considerando o sentido de cima para baixo.

() Azimute indica direção formada entre determinado alvo, considerando a direção norte (N) com referência.

() O rumo é o maior ângulo formado entre a linha Norte-Sul e o alinhamento.

() O rumo assume valor positivo e seu ângulo máximo é 360°.

() A escala de um mapa pode ser definida como a relação entre a representação gráfica de um objeto e sua dimensão no terreno.

- a) F – F – V – V.
- b) V – V – F – F.
- c) V – F – V – V.
- d) V – F – F – V.

23. Analise as alternativas e marque a CORRETA:

a) Uma escala de 1:100.000 equivale a uma redução de 100.000 vezes do tamanho real e uma escala de 1:50.000 equivale a uma redução de 50.000 vezes em relação ao tamanho real. Diante disso, a escala de 1:100.000 é maior que a escala de 1: 50.000.

b) Escala representa o conjunto de direções assumidas de uma área considerando seus ângulos medidos.

c) Uma escala de 1:30.000 significa que 1 cm equivale a 300 m.

d) As representações contidas em um mapa não são dependentes da sua escala.

24. Pretende-se definir a escala em que uma planta topográfica foi representada. Sendo assim, é realizado o traçado de um seguimento de reta unindo dois pontos com tamanho de 25 cm. Sabendo-se que este seguimento de reta equivale a uma distância real de 25 km marque a alternativa que representa a escala da planta topográfica.

- a) 1:25
- b) 1:25000
- c) 1:10.000
- d) 1:100.000

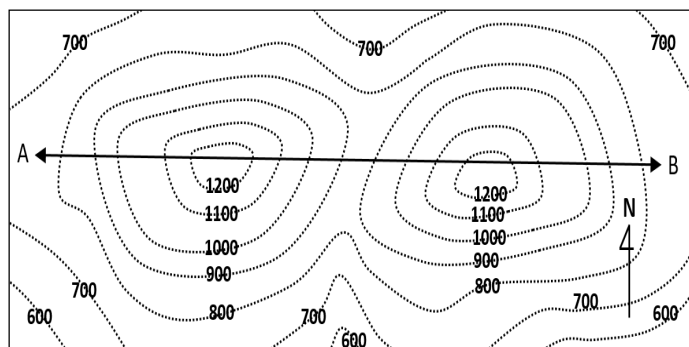
25. Considerando os rumos iguais a $30^{\circ}54'30''$ NO; $45^{\circ}21'32''$ SO, marque a alternativa que equivale ao azimute aferido à direita, respectivamente.

- a) $329^{\circ}5'30''$ e $225^{\circ}21'32''$
- b) $210^{\circ}54'30''$ e $134^{\circ}38'28''$
- c) $329^{\circ}5'30''$ e $314^{\circ}38'28''$
- d) $149^{\circ}5'30''$ e $225^{\circ}21'32''$

26. A NBR 13.133 datada de maio de 1994 fixa as condições legais para execução de levantamentos topográficos destinados aos seguintes objetivos, descritos abaixo, EXCETO.

- a) Conhecimento geral do terreno: relevo, limites, confrontantes, área, localização, amarração e posicionamento.
- b) Informações sobre o terreno destinadas a estudos preliminares de projeto.
- c) Informações sobre o terreno destinadas a anteprojetos ou projetos básicos.
- d) Representação da área por meio de um croqui de campo como produto final do levantamento topográfico.

27. A figura abaixo representa, esquematicamente, duas regiões A e B localizadas na superfície terrestre separadas por curvas de nível com altitudes representadas em metros. Sendo assim, analise a figura e marque a alternativa CORRETA.



- a) O território entre as regiões A e B é uma planície com desnível topográfico inferior a 200 metros.
- b) As regiões A e B são separadas por duas elevações.
- c) A maior altitude observada na figura, considerando as curvas de nível, está representada pela curva de nível de 1000 metros.
- d) A região mais baixa, representada na figura, está na direção norte.

28. As medidas de um terreno definiram cinco vértices representados na forma de coordenadas X e Y, em metros, apresentados na tabela abaixo. Marque a alternativa que corresponde à área do terreno.

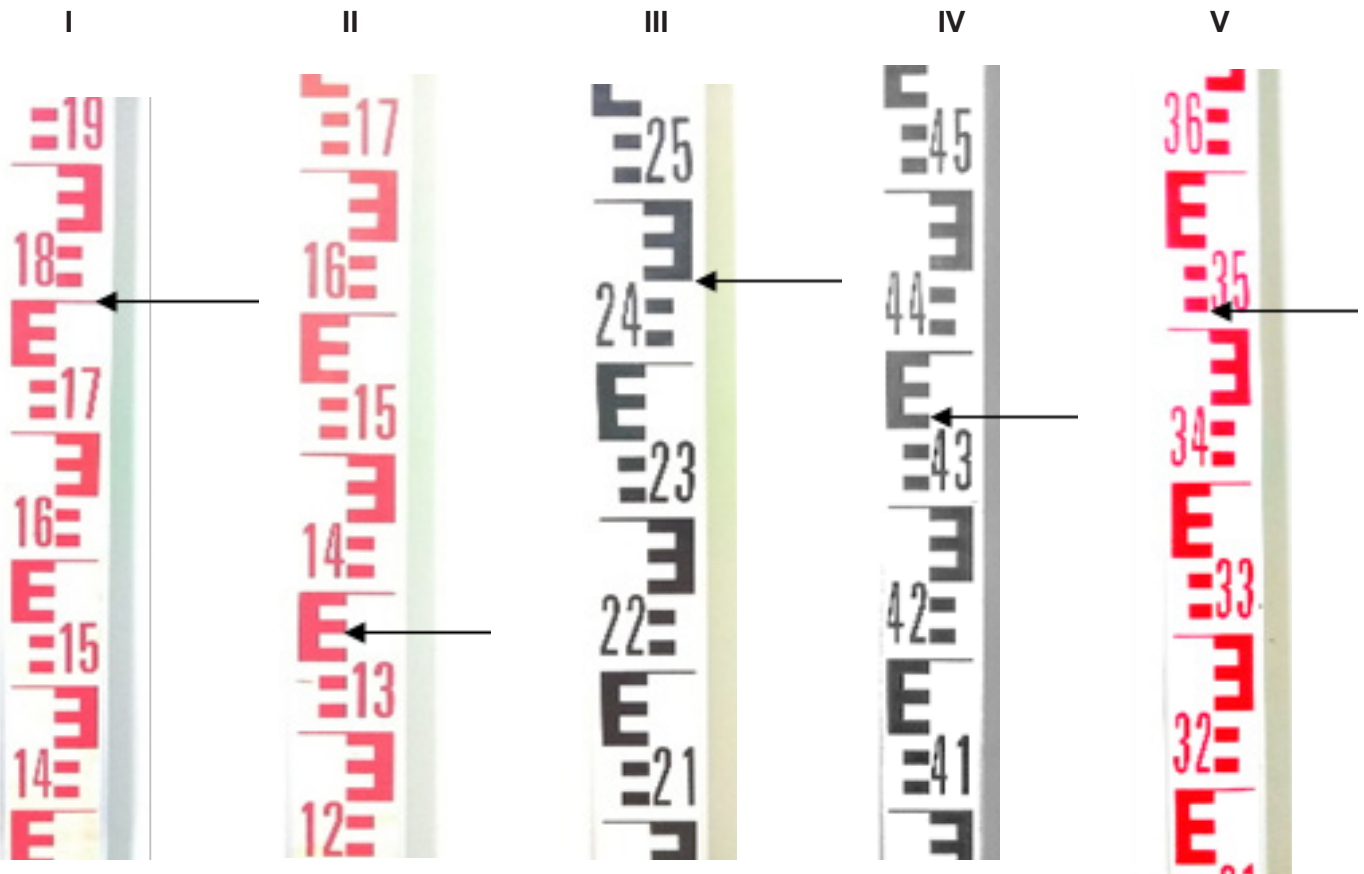
Vértice	Coordenada X (m)	Coordenada Y (m)
1	11	20
2	15	32
3	28	30
4	25	20
5	18	19

- a) $79,5 \text{ m}^2$
- b) $90,0 \text{ m}^2$
- c) $100,0 \text{ m}^2$
- d) $159,0 \text{ m}^2$

29. Considerando o desnível entre dois pontos A e B igual a 4,5 metros e declividade igual a 0,50%. Dentre as alternativas abaixo, marque aquela que representa a distância horizontal, em metros, entre os dois pontos, A e B.

- a) 0,09 metros
- b) 2,25 metros
- c) 9,0 metros
- d) 90,0 metros

30. Um acessório muito utilizado em trabalhos topográficos é a Mira. De acordo com as imagens a seguir identificadas como I, II, III, IV e V. Analise e marque a alternativa que corresponde, corretamente, às leituras realizadas nas miras.



- a) I – 1,800; II – 1,370; III – 2,450; IV – 4,360; V – 3,510.
 b) I – 1,810; II – 1,380; III – 2,440; IV – 4,370; V – 3,510.
 c) I – 1,800; II – 1,360; III – 2,450; IV – 4,360; V – 3,530.
 d) I – 1,800; II – 1,370; III – 2,450; IV – 4,350; V – 3,530.

GABARITO

PREENCHA SUAS RESPOSTAS NO QUADRO ABAIXO E DESTAQUE NA LINHA PONTILHADA

1	2	3	4	5	6	7	8	9	10	11	12	13	14	15
16	17	18	19	20	21	22	23	24	25	26	27	28	29	30