

# CADERNO DE QUESTÕES



SECRETARIA DA SAÚDE  
DO ESTADO DO RIO GRANDE DO SUL  
EDITAL Nº 19/2021

CONCURSO PÚBLICO PARA CARREIRA DE ESPECIALISTA EM SAÚDE  
NÍVEL SUPERIOR

## 76 - BIOMÉDICO

MATÉRIA	QUESTÕES	PESO
Língua Portuguesa	01 a 16	1
Governança e Gestão do SUS	17 a 46	2
Conhecimentos Específicos	47 a 70	1
Legislação do SUS	71 a 80	2
Direito Público	81 a 94	1
Informática	95 a 100	1
Redação	---	2

**ATENÇÃO:** transcreva no espaço apropriado da sua FOLHA DE RESPOSTAS, com sua caligrafia usual, considerando as letras maiúsculas e minúsculas, a seguinte frase:

**Onde os segredos vão se afogar.**



DIREITOS AUTORAIS RESERVADOS. PROIBIDA A REPRODUÇÃO, AINDA QUE PARCIAL, SEM A PRÉVIA AUTORIZAÇÃO DA FAURGS.

Nome do Candidato: \_\_\_\_\_

Inscrição nº: \_\_\_\_\_



# INSTRUÇÕES

- 1 Verifique se este CADERNO DE QUESTÕES corresponde ao Cargo para o qual você está inscrito. Caso não corresponda, solicite ao Fiscal da sala que o substitua.
- 2 Esta PROVA consta de **100** (cem) questões objetivas e **uma** (01) redação.
- 3 **É de inteira responsabilidade do candidato comparecer ao local de prova munido de caneta esferográfica, preferencialmente de tinta azul, para a adequada realização de sua Prova Escrita. Não será permitido o uso de lápis, marca-textos, lapiseiras/grafites, réguas e/ou borrachas durante a realização da prova.**
- 4 O candidato que comparecer para realizar a prova **não deverá, sob pena de ser excluído do certame, portar** armas, malas, livros, máquinas calculadoras, fones de ouvido, gravadores, *paggers*, *notebooks*, **telefones celulares**, *pen drives* ou quaisquer outros tipos de aparelhos eletrônicos, nem utilizar véus, bonés, chapéus, gorros, mantas, lenços, aparelhos auriculares, próteses auditivas, óculos escuros, ou qualquer outro adereço que lhes cubra a cabeça, o pescoço, os olhos, os ouvidos ou parte do rosto, exceto em situações autorizadas pela Comissão do Concurso e/ou em situações determinadas em lei (como o caso presente do uso obrigatório de máscara, em virtude da pandemia do Coronavírus). **Os relógios de pulso serão permitidos, desde que permaneçam sobre a mesa, à vista dos fiscais, até a conclusão da prova.**
- 5 Preencha com cuidado a FOLHA DE RESPOSTAS (Folha Óptica) e a FOLHA DE REDAÇÃO, evitando rasuras. Textos escritos com caligrafia ilegível não serão corrigidos ou avaliados.
- 6 O candidato que inserir assinatura, rubrica, marcas, sinais ou qualquer outra forma de identificação fora do campo apropriado para identificação na FOLHA DE REDAÇÃO poderá ser eliminado a critério da FAURGS e da Comissão do Concurso.
- 7 A duração da prova é de **cinco horas (5h)**, já incluído o tempo destinado ao preenchimento da FOLHA DE RESPOSTAS e a FOLHA DE REDAÇÃO. Ao final desse prazo, a FOLHA DE RESPOSTAS e a FOLHA DE REDAÇÃO será **imediatamente** recolhida.
- 8 **O candidato somente poderá se retirar da sala de prova uma hora (1h) após o seu início. Se quiser levar o Caderno de Questões da Prova Escrita, o candidato somente poderá se retirar da sala de prova duas horas (2h) após o início. O candidato não poderá anotar/copiar o gabarito de suas respostas de prova exceto em seu Caderno de Questões.**
- 9 **Após concluir a prova e se retirar da sala, o candidato somente poderá se utilizar de sanitários nas dependências do local de prova se for autorizado pela Coordenação do Prédio e se estiver acompanhado de um fiscal.**
- 10 Ao concluir a Prova Escrita, o candidato deverá devolver ao fiscal da sala a FOLHA DE RESPOSTAS e a FOLHA DE REDAÇÃO. Se assim não proceder, será excluído do Processo Seletivo.
- 11 A desobediência a qualquer uma das recomendações constantes nas presentes instruções poderá implicar a anulação da prova do candidato.



**Instrução:** As questões 01 a 09 referem-se ao texto abaixo.

01. Na semana passada, um dos tópicos que deixou o mundo das redes sociais enfurecido foi o uso do verbo *despiorar*, que voltou para ter mais quinze minutos de fama. Digo mais porque este termo já tinha figurado nesta coluna \_\_\_\_\_ coisa de três anos, e não duvido que os que hoje o condenam sejam os mesmos que o vaiavam na ocasião. As reclamações contra este "neologismo" são totalmente compreensíveis, mas decididamente injustas, como veremos a seguir.

02. A maior parte dos falantes acredita que o Português, como qualquer outra língua, seja um organismo regido por um princípio de economia interna. Como no corpo humano, nada nele há de supérfluo, pois a lenta evolução foi implacavelmente eliminando (melhor seria aposentando) aquilo que perdeu a serventia.

03. Ora, ao mesmo tempo, nosso idioma é verdadeira máquina de criar palavras novas. Como um gigantesco Lego (as peças são os radicais, os prefixos e os sufixos), ele nos autoriza \_\_\_\_\_ experimentar combinações inéditas – aquelas que os gramáticos míopes do passado chamavam de "neologismos", sem se dar conta que aquilo que é novo hoje logo deixará de sê-lo amanhã.

04. Centenas de palavras são experimentadas por este mundão de brasileiros, portugueses e demais lusofalantes. Algumas nunca chegarão ao dicionário, porque não foram escritas; outras, ao contrário, exatamente por terem sido escritas, ganharam um lugar que não mereciam. Muitas dessas palavras estão registradas no Houaiss e lá ficarão para sempre, inúteis, esperando que algum incauto as leve para dar uma voltinha em algum texto medíocre. Todas elas são combinações feitas dentro das regras, mas não passam de tentativas desastradas de sintetizar num só vocábulo aquilo que ficaria bem melhor se fosse dito em duas.

05. E o *despiorar* não cai nessa categoria? Por que dar \_\_\_\_\_ luz esse monstrengo, se já temos o antônimo melhorar? Acontece que temos aqui uma daquelas oposições que não são do tipo pão, pão; queijo, queijo. Elas admitem gradações intermediárias, como é o caso, por exemplo, de pobre x rico. Criticaram o senador Cristóvão Buarque quando escreveu que "Antes de enriquecer o país, é preciso desempobrecer o seu povo". O contrário de pobre é rico, sim, mas \_\_\_\_\_ uma longuíssima estrada entre um e outro. O pobre que tiver o seu mínimo salário dobrado terá desempobrecido um pouquinho, ou seja, estará menos pobre, mas não ousaríamos dizer que ele terá ficado mais rico.

06. Se eu digo que a situação está despiorando, estou frisando que ela era ruim, mas agora está menos ruim – o que é muito diferente de dizer que ela melhorou.

07. E uma surpresa final: o leitor sabia que desde o século 16 temos *desmelhorar*? Houaiss define como "fazer retroceder as melhorias que se vinham processando" – exatamente o reflexo espelhado de *despiorar*. Morais, no século 19, chega a registrar um derivado: "Trás um bom rei, que melhorou a fortuna, os costumes e as artes de sua nação, sucede outro, desleixado, o desmelhorador de tudo isso". Hoje o julgamento do uso foi feito e eles não são mais usados; vamos ver o que acontecerá ao *despiorar*.

Adaptado de: MORENO, C. *Despiorando*. Disponível em: <<https://gauchazh.clicrbs.com.br/columnistas/claudio-moreno/noticia/2021/06/despiorando-ckq02tsi8009g018mm40z3cho.html>>. Acesso em: 26 nov. 2021.

**01.** Assinale a alternativa que preenche, correta e respectivamente, as lacunas das linhas 05, 19, 36 e 43.

- (A) há – à – a – há
- (B) há – a – à – há
- (C) a – a – a – a
- (D) a – a – a – à
- (E) há – à – à – à

**02.** Considere as seguintes afirmações sobre o texto.

- I - Trata-se de um texto que explica motivos e processos de formação de neologismos em português.
- II - Trata-se de um texto que endossa os argumentos contra os neologismos.
- III- Trata-se de um texto que julga o desuso de *despiorar* em termos históricos.

Quais estão corretas?

- (A) Apenas I.
- (B) Apenas II.
- (C) Apenas III.
- (D) Apenas I e II.
- (E) I, II e III.

**03.** Considere as afirmações abaixo, sobre formação de palavras do texto.

- I - *despiorar* (l. 03) é formada pelo mesmo processo de formação de *desmelhorar* (l. 52).
- II - *despiorar* (l. 03) é formada pelo mesmo processo de formação de *desempobrecer* (l. 42).
- III- *desempobrecido* (l. 45-46) é formada pelo mesmo processo de formação de *desmelhorador* (l. 58).

Quais estão corretas?

- (A) Apenas I.
- (B) Apenas II.
- (C) Apenas III.
- (D) Apenas II e III.
- (E) I, II e III.

**04.** Considere as seguintes afirmações sobre verbos do texto.

- I - **vaíavam** (l. 07) está flexionado no pretérito imperfeito do indicativo.  
 II - **ousaríamos** (l. 47) está flexionado no futuro do pretérito do indicativo.  
 III- **vinham** (l. 53) está flexionado no pretérito imperfeito do indicativo.

Quais estão corretas?

- (A) Apenas I.  
 (B) Apenas II.  
 (C) Apenas III.  
 (D) Apenas I e II.  
 (E) I, II e III.

**05.** Assinale a alternativa que apresenta os sentidos contextualmente adequados que os nexos **mas** (l. 08), **pois** (l. 13) e **Se** (l. 48) têm no texto, nesta ordem.

- (A) contraste – finalidade – explicação  
 (B) contraste – explicação – condição  
 (C) explicação – condição – finalidade  
 (D) condição – explicação – finalidade  
 (E) contraste – finalidade – condição

**06.** Considere as seguintes afirmações sobre a passagem **nosso idioma é verdadeira máquina de criar palavras novas. Como um gigantesco Lego (as peças são os radicais, os prefixos e os sufixos)** (l. 16-18).

- I - O autor do texto faz uso de expressões com sentido figurado.  
 II - O autor do texto faz uso de estruturas comparativas.  
 III- O autor do texto faz uso de palavras com sentido pejorativo.

Quais estão corretas?

- (A) Apenas I.  
 (B) Apenas II.  
 (C) Apenas III.  
 (D) Apenas I e II.  
 (E) I, II e III.

**07.** Assinale a alternativa que apresenta, correta e respectivamente, sinônimos para as palavras **lusofalantes** (l. 24-25) e **incauto** (l. 30), no contexto em que ocorrem no texto.

- (A) Lusóforo e acautelado.  
 (B) Lusófilo e imprudente.  
 (C) Lusófono e imprudente.  
 (D) Lusóforo e acautelado.  
 (E) Lusófono e precavido.

**08.** Assinale a alternativa que apresenta o sentido correto para a expressão **pão, pão; queijo, queijo** (l. 38), no contexto em que ocorre no texto.

- (A) Com gradação.  
 (B) Com hesitação.  
 (C) Com rigor.  
 (D) Com excelência.  
 (E) Com clareza.

**09.** Considere as seguintes afirmações sobre o uso de aspas no texto.

- I - As aspas presentes em **"Antes de enriquecer o país, é preciso desempobrecer o seu povo"** (l. 41-43) indicam o discurso de um locutor distinto do autor do texto.  
 II - As aspas em **"fazer retroceder as melhorias que se vinham processando"** (l. 52-53) indicam uma citação.  
 III- As aspas em **"Trás um bom rei, que melhorou a fortuna, os costumes e as artes de sua nação, sucede outro, desleixado, o desmelhorador de tudo isso"** (l. 55-58) indicam discurso indireto.

Quais estão corretas?

- (A) Apenas I.  
 (B) Apenas II.  
 (C) Apenas III.  
 (D) Apenas I e II.  
 (E) I, II e III.

**Instrução:** As questões 10 a 16 referem-se ao texto abaixo.

01. O homem comum não tinha vez na mitologia e na  
 02. literatura antiga. As histórias falavam de deuses, monstros,  
 03. heróis, profetas, reis e rainhas, o personagem  
 04. comum era apenas figurante. Foi um aprendizado para  
 05. que ele soubesse seu lugar desimportante na ordem do  
 06. cosmos.  
 07. Apenas quando o romance chegou, enquanto estilo  
 08. literário, é que o homem médio achou sua representação  
 09. e que uma vida comum fosse \_\_\_\_\_ de ser contada.  
 10. Mas não é um momento isolado, depois do renascimento,  
 11. surgiu uma outra forma de se conceber como  
 12. sujeito. É o lento nascimento do individualismo. O  
 13. homem já não é mais totalmente marcado pelo  
 14. nascimento e ele pode escolher uma vida a seguir.  
 15. Isso é uma conquista árdua, gradual. Hoje vivemos o  
 16. ápice de uma forma social individualista.  
 17. O que não é fácil, pois cada um tem que inventar  
 18. uma vida e uma identidade para si. Antes, o homem  
 19. médio sabia seu lugar e vivia a seguir as elites. Imitava  
 20. a vida da corte, a dos homens santos. Havia elites que  
 21. balizavam as identificações, que diziam como era para  
 22. ser, se vestir, quais valores seguir. E dentro de casa,  
 23. em caso de dúvida, os mais velhos eram consultados.  
 24. Com o passar do tempo, o homem médio empoderou-se,  
 25. passou a escolher que elites seguir. Num movimento duplo,  
 26. durante o século 20, caiu o respeito aos mais velhos como  
 27. fonte de sabedoria. Não sem razão: a história se acelerou e  
 28. alguns não acompanham.  
 29. O homem médio está duplamente órfão de referências  
 30. e se sente bem assim. Não aceita a hierarquia da idade,  
 31. nem aceita as elites tradicionais, e agora ele é antielite,  
 32. qualquer elite, agora é a vez dele. Ele buscará nos seus  
 33. pares, nos outros homens comuns, uma maneira de ser.  
 34. O BBB é o espetáculo ideal para o homem comum.  
 35. Pessoas sem nada de especial podem se tornar famosas.  
 36. Vieram do anonimato, não dominam necessariamente um  
 37. tema e têm opinião sobre tudo. Eles serão famosos por  
 38. serem muito conhecidos, não há necessariamente algo  
 39. \_\_\_\_\_.  
 40. A ciência é uma elite. Por que o homem comum,  
 41. \_\_\_\_\_ narcisicamente, iria respeitar essa forma de  
 42. organizar o saber? Ele vai procurar outros comuns, como  
 43. ele, que traduzam, para seu nível de (in)compreensão,  
 44. os mistérios da vida. Ele também não está aqui para ser  
 45. "manipulado" e "conduzido" por elites que lhe trazem  
 46. notícias desagradáveis, ou sobre como se portar em  
 47. uma pandemia, ou sobre aquecimento global.  
 48. As pessoas falam do momento de desinformação  
 49. como produzido por sites alucinados, que produzem  
 50. delírios e os vendem como informação. Isso existe, mas  
 51. não é causa, é sintoma do mesmo: o homem comum não se  
 52. dobra aos saberes tradicionais, ele tem o saber.  
 53. Agora é a vez dele de desenhar a narrativa de como o  
 54. mundo é. Ele não quer saber de sabichões de jornais, de  
 55. cientistas e sua fala complexa, ele quer seus coetâneos  
 56. que estão no YouTube ensinando o certo que \_\_\_\_\_  
 57. convém.

Adaptado de: CORSO, M. *A era do homem comum*. Disponível em: <<https://gauchazh.clicrbs.com.br/columnistas/mario-corso/noticia/2021/02/a-era-do-homem-comum-ckl9g83yr0023019w9nhknbxf.html>>. Acesso em: 26 nov. 2021.

**10.** Assinale a alternativa que preenche, correta e respectivamente, as lacunas das linhas 09, 39, 41 e 56.

- (A) dígna – atraz – inxado – lhes  
 (B) dígna – atrás – inxado – lhe  
 (C) digna – atraz – inchado – o  
 (D) digna – atrás – inchado – lhe  
 (E) dígna – atrás – inxado – o

**11.** Considere as seguintes afirmações sobre o sentido do texto.

- I - O texto afirma que o homem médio faz parte das elites em função de seu empoderamento.  
 II - O texto associa o homem médio aos mitos.  
 III- O texto mostra a mudança de referências do homem médio.

Quais estão corretas?

- (A) Apenas I.  
 (B) Apenas II.  
 (C) Apenas III.  
 (D) Apenas I e III.  
 (E) I, II e III.

**12.** Considere as seguintes afirmações sobre o texto.

- I - A palavra **figurante** (l. 04) tem, no contexto em que ocorre, o sentido de "pessoa que ocupa um papel secundário ou insignificante".  
 II - A palavra **ápice** (l. 16) tem, no contexto em que ocorre, o sentido "grau mais elevado, culminância".  
 III- A palavra **coetâneos** (l. 55) tem, no contexto em que ocorre, o sentido de "da mesma época; contemporâneo".

Quais estão corretas?

- (A) Apenas I.  
 (B) Apenas II.  
 (C) Apenas III.  
 (D) Apenas I e III.  
 (E) I, II e III.

**13.** Considere os seguintes pares de elementos presentes no texto.

I - **e** (l. 14) e **E** (l. 22).

II - o primeiro **o** da linha 24 e o segundo **o** da linha 24.

III- **algo** (l. 39) e **Agora** (l. 53).

Em quais pares os dois elementos pertencem à mesma classe de palavras?

- (A) Apenas I.
- (B) Apenas II.
- (C) Apenas III.
- (D) Apenas I e II.
- (E) I, II e III.

**14.** Considere as seguintes afirmações acerca de palavras do texto.

I - A palavra **necessariamente** (l. 38) é um advérbio derivado de um adjetivo.

II - A palavra **desinformação** (l. 48) é um substantivo derivado de um substantivo.

III- A palavra **alucinados** (l. 49) é um adjetivo derivado de um substantivo.

Quais estão corretas?

- (A) Apenas I.
- (B) Apenas III.
- (C) Apenas I e II.
- (D) Apenas II e III.
- (E) I, II e III.

**15.** Considerando o trecho "***o homem comum não se dobra aos saberes tradicionais***" (l. 51-52), assinale a alternativa que corresponde a um **sinônimo** adequado da palavra sublinhada.

- (A) Curva.
- (B) Distende.
- (C) Retesa.
- (D) Flecte.
- (E) Volta.

**16.** A palavra **desenhar** (l. 53) poderia ser substituída, sem alteração do sentido contextual, por

- (A) impor.
- (B) delinear.
- (C) afirmar.
- (D) determinar.
- (E) explicar.

**17.** Segundo o Guia de Vigilância em Saúde do Ministério da Saúde, 10ª edição, 2021, a vigilância das coberturas vacinais visa a reunir informações para o diagnóstico da situação vacinal, dependente dos objetivos relacionados nas alternativas abaixo, **EXCETO** em uma. Assinale-a.

- (A) Coletar, registrar e processar dados da vacinação.
- (B) Analisar e interpretar informações da vacinação.
- (C) Monitorar ações da vacinação.
- (D) Monitorar eventos adversos da vacinação.
- (E) Promover ações da vacinação.

**18.** Conforme o Guia de Vigilância em Saúde do Ministério da Saúde, 10ª edição, 2021, a Secretaria de Vigilância em Saúde estabelece as atribuições dos entes federativos no fluxo da vigilância das coberturas vacinais. Assinale com **V** (verdadeiro) ou **F** (falso) as sentenças abaixo.

- ( ) Ministério da Saúde: realiza pesquisas de eficácia e efetividade dos imunobiológicos.
- ( ) Ministério da Saúde: realiza assessoria técnica aos municípios.
- ( ) Municípios: realizam notificação e registro das doses aplicadas.
- ( ) Municípios: administram doses das vacinas na população alvo.

A sequência correta de preenchimento dos parênteses, de cima para baixo, é

- (A) F – V – F – V.
- (B) V – V – F – F.
- (C) V – F – V – F.
- (D) F – V – V – F.
- (E) V – F – V – V.

**19.** Considere as condições a seguir.

I - Idade gestacional acima de 22 semanas.

II - Peso igual ou superior a 500 gramas.

III- Estatura igual ou superior a 25 centímetros.

Conforme o Guia de Vigilância em Saúde do Ministério da Saúde, 10ª edição, 2021, em quais dessas condições, para fins de notificação, o médico é obrigado a emitir declaração de óbito?

- (A) Apenas II.
- (B) Apenas II e III.
- (C) Apenas I e II.
- (D) Apenas I e III.
- (E) Apenas III.

**20.** Considere as propostas de definição a seguir.

\_\_\_\_\_ : capacidade de certos organismos de penetrar, desenvolver-se ou se multiplicar no novo hospedeiro ocasionando infecção.

\_\_\_\_\_ : capacidade do agente infeccioso em, uma vez instalado no organismo, produzir sintomas entre os infectados.

\_\_\_\_\_ : capacidade de um agente infeccioso produzir casos graves ou fatais.

Assinale a alternativa que preenche, correta e respectivamente as lacunas acima.

- (A) Infectividade – Virulência - Patogenicidade
- (B) Infectividade – Patogenicidade – Virulência
- (C) Patogenicidade – Virulência – Infectividade
- (D) Virulência – Patogenicidade – Infectividade
- (E) Virulência – Infectividade – Patogenicidade

**21.** Em relação aos sistemas de vigilância epidemiológica de doenças, considere as afirmações abaixo.

I - Na vigilância de uma nova doença, opta-se por uma definição de caso mais específica, tornando-a mais sensível com o melhor conhecimento adquirido a partir da análise dos casos.

II - Dependendo da evolução histórica da doença, a definição de caso pode ser revisada tornando-se mais ou menos específica.

III- Nas doenças infecciosas agudas, frequentemente utilizam-se definições de caso suspeito e caso confirmado.

Quais estão corretas?

- (A) Apenas I.
- (B) Apenas II.
- (C) Apenas III.
- (D) Apenas I e II.
- (E) Apenas II e III.

**22.** Em relação aos sistemas de vigilância epidemiológica de doenças, considere as afirmações abaixo sobre a definição de caso.

I - A definição de caso de uma doença infecciosa aguda pode variar conforme a situação epidemiológica da região ou país.

II - Nas áreas endêmicas, a definição de caso deve ser mais específica comparativamente à definição de caso nas zonas não endêmicas.

III- Nas zonas não endêmicas, ao agregar maior número de sintomas que a definição de caso adotada nas zonas endêmicas, a definição de caso perde em especificidade e aumenta em sensibilidade.

Quais estão corretas?

- (A) Apenas I.
- (B) Apenas II.
- (C) Apenas III.
- (D) Apenas I e II.
- (E) Apenas II e III.

**23.** Em relação aos diferentes sistemas de vigilância epidemiológica, analise as afirmações abaixo sobre vigilância-sentinela.

I - A implantação da vigilância-sentinela é mais rápida comparativamente à vigilância universal.

II - As informações oriundas da vigilância-sentinela permitem a elaboração de taxas ajustadas para a população do município ou do estado.

III- A qualidade da informação da vigilância-sentinela pode ser mais facilmente monitorada comparativamente à vigilância universal.

Quais estão corretas?

- (A) Apenas I.
- (B) Apenas II.
- (C) Apenas III.
- (D) Apenas I e II.
- (E) Apenas I e III.

**24.** Considere as propostas de definição a seguir.

\_\_\_\_\_ : expressa a relação entre duas magnitudes de mesma dimensão e natureza, em que o numerador corresponde a uma categoria que exclui o denominador.

\_\_\_\_\_ : medida do tipo de proporção em que os eventos do numerador representam um risco de ocorrência em relação ao denominador.

\_\_\_\_\_ : expressa a relação de duas probabilidades.

Assinale a alternativa que preenche, correta e respectivamente, as lacunas acima.

- (A) Coeficiente – Chance – Razão
- (B) Razão – Chance – Coeficiente
- (C) Razão – Coeficiente – Chance
- (D) Coeficiente – Razão – Chance
- (E) Chance – Coeficiente – Razão

**25.** A letalidade é considerada um tipo especial de coeficiente. Com base nessa premissa, analise as justificativas abaixo.

- I - O denominador contém eventos tipicamente incidentes.
- II - O denominador compreende pessoas que sofreram a doença e representam o coletivo de indivíduos em risco de morrer por esta causa.
- III- Todos os elementos do numerador estão contidos no denominador.

Quais estão associadas à letalidade?

- (A) Apenas I.
- (B) Apenas II.
- (C) Apenas III.
- (D) Apenas I e II.
- (E) I, II e III.

**26.** Assinale a alternativa **INCORRETA** em relação a taxas de letalidade.

- (A) São determinadas pelo número de pessoas que morrem de uma doença dividido pelo número de pessoas com a doença.
- (B) São idealmente adequadas para doenças de curta duração e condições agudas.
- (C) Não incluem nenhuma informação explícita de tempo.
- (D) Não podem ser utilizadas para avaliar os benefícios de uma terapia.
- (E) Podem ser superestimadas na ausência de informações acuradas sobre o número de casos diagnosticados da doença.

**27.** Com base no conceito de sindemia, considere as afirmativas abaixo.

- I - A sindemia da COVID-19 envolve a interação sinérgica com amplo espectro de doenças entre os grupos de doenças crônicas não transmissíveis, doenças transmissíveis e problemas de saúde mental.
- II - A disseminação e a gravidade dos casos de infecção são fortemente influenciadas pelos contextos sociais, econômicos e ambientais.
- III- Sindemias demandam a necessidade de incorporação de modelos multicausais para fundamentar o desenvolvimento de políticas abrangentes, concatenando intervenções clínicas, sanitárias, socioeconômicas e ambientais.

Quais estão corretas?

- (A) Apenas I.
- (B) Apenas II.
- (C) Apenas III.
- (D) Apenas I e II.
- (E) I, II e III.

**28.** Considere as afirmações a seguir sobre indicadores de avaliação de carga de doença.

- I - Anos de vida ajustados por incapacidade correspondem ao somatório dos anos de vida perdida com os anos de vida vividos com incapacidade.
- II - Anos de vida ajustados por incapacidade correspondem à multiplicação entre os anos de vida perdida e os anos de vida vividos com incapacidade.
- III- A esperança de vida corrigida por incapacidade compreende os anos vividos de forma saudável.

Quais estão corretas?

- (A) Apenas I.
- (B) Apenas II.
- (C) Apenas III.
- (D) Apenas I e III.
- (E) I, II e III.



**29.** Considere as afirmações a seguir sobre o controle social das políticas em saúde no RS.

- I - O Conselho Estadual de Saúde é a instância de controle social no Estado, de caráter permanente, colegiado e deliberativo.
- II - A mesa diretora do Conselho Estadual de Saúde é o órgão diretivo formado por 8 conselheiros(as).
- III- A Conferência Estadual de Saúde é o órgão máximo de deliberação.

Quais estão corretas?

- (A) Apenas I.  
 (B) Apenas II.  
 (C) Apenas III.  
 (D) Apenas I e II.  
 (E) I, II e III.

**30.** Assinale com **V** (verdadeiro) ou **F** (falso) as afirmações a seguir sobre a judicialização do acesso à saúde.

- ( ) O Rio Grande do Sul está entre os estados com menor índice de judicialização.
- ( ) As demandas judiciais não incluem medicamentos constantes no componente básico da assistência farmacêutica.
- ( ) A ausência de aprovação na Comissão Nacional de Incorporação de Tecnologias no SUS (CONITEC) impede que um medicamento seja judicializado.
- ( ) A judicialização reduz a iniquidade no acesso à saúde no Brasil.

A sequência correta de preenchimento dos parênteses, de cima para baixo, é

- (A) V – F – V – V.  
 (B) F – F – V – F.  
 (C) F – F – F – F.  
 (D) V – V – F – V.  
 (E) F – V – F – F.

**31.** O Plano de Contingência Hospitalar Estadual – COVID-19 do Rio Grande do Sul prevê as seguintes condutas, **EXCETO** uma. Assinale-a.

- (A) Orientar a rede de assistência à saúde quanto aos leitos hospitalares disponíveis e ampliados, distribuídos nas macrorregiões de saúde do RS.
- (B) Avaliar a necessidade de internação hospitalar via Sistema GERCON com base nas informações clínico-epidemiológicas e na capacidade instalada, levando em consideração os fatores que possam representar risco ao paciente e a seus contatos domiciliares.
- (C) Equacionar os leitos ampliados já disponíveis para acesso dos pacientes com COVID-19, bem como permitir um acompanhamento mais detalhado da capacidade instalada para atendimento de todos os pacientes.
- (D) Instituir o acesso a leitos de enfermaria ou a leitos de UTI nos Hospitais de Referência e Retaguarda regulado pela Central Estadual de Regulação Hospitalar, em conjunto com as Centrais Municipais.
- (E) Orientar a rede de assistência à saúde quanto aos leitos hospitalares disponíveis e ampliados, distribuídos nas macrorregiões de saúde do RS.

**32.** Considere as afirmações a seguir sobre controle social do SUS.

- I - Conselhos Nacional, Estaduais e Municipais são instâncias colegiadas do SUS.
- II - Os Conselhos são os únicos espaços de controle social do SUS.
- III- A paridade da participação nos Conselhos prevê: 50% de representantes dos usuários, 25% de representantes dos trabalhadores em saúde e 25% de representantes dos gestores e prestadores de serviços privados.

Quais estão corretas?

- (A) Apenas I.  
 (B) Apenas II.  
 (C) Apenas III.  
 (D) Apenas I e II.  
 (E) I, II e III.

**33.** Assinale com **V** (verdadeiro) ou **F** (falso) as afirmações a seguir sobre a Lei Federal número 8.080/90.

- ( ) Aos estados e municípios cabe legislar em caráter complementar à União.
- ( ) A pactuação das políticas e programas de saúde é feita a partir das Comissões Intergestores Tripartite e Bipartites.
- ( ) Dado seu caráter técnico, as políticas de saúde são avaliadas pelos Conselhos de Saúde apenas em caráter consultivo.
- ( ) Os recursos financeiros do SUS são fiscalizados pelos Conselhos de Saúde em cada uma das esferas do SUS.

A sequência correta de preenchimento dos parênteses, de cima para baixo, é

- (A) V – V – F – V.
- (B) F – V – F – V.
- (C) F – F – V – F.
- (D) V – F – F – V.
- (E) V – V – V – F.

**34.** Conforme a Lei Federal 8080/90, considere os seguintes itens.

- I - Preservação da autonomia das pessoas na defesa de sua integridade física.
- II - Igualdade da Assistência à Saúde, sem preconceitos ou privilégios de qualquer espécie.
- III- Direito à informação, às pessoas assistidas, sobre sua saúde.
- IV - Universalidade de acesso aos serviços de saúde em todos os níveis de assistência.

Quais estão entre os princípios e diretrizes das ações do SUS?

- (A) Apenas II.
- (B) Apenas I e IV.
- (C) Apenas II e III.
- (D) Apenas II e IV.
- (E) I, II, III e IV.

**35.** Considere as ações a seguir.

- I - Cofinanciar a saúde em âmbito estadual.
- II - Propor, promover e executar políticas de saúde no Estado.
- III- Promover e executar a pesquisa científica, tecnológica e inovação em saúde.

Quais, nos termos do Decreto Estadual nº 55.718/2021, são áreas de competência da Secretaria da Saúde do Rio Grande do Sul?

- (A) Apenas I.
- (B) Apenas II.
- (C) Apenas III.
- (D) Apenas I e II.
- (E) I, II e III.

**36.** Assinale com **V** (verdadeiro) ou **F** (falso) as afirmações a seguir, tendo em vista a lei 13.989/2020, que dispõe sobre o uso da telemedicina durante a crise causada pelo coronavírus (SARS-Cov-2).

- ( ) A telemedicina é caracterizada pelo exercício da medicina mediado por tecnologias para fins de assistência, pesquisa, prevenção de doenças e lesões e promoção de saúde.
- ( ) O médico deverá informar ao paciente todas as limitações inerentes ao uso da telemedicina, tendo em vista a impossibilidade de realização do exame físico durante a consulta.
- ( ) A prestação de serviços de telemedicina seguirá os padrões normativos e éticos usuais do atendimento presencial.
- ( ) Cabe ao poder público custear ou pagar atividades de telemedicina quando serviço prestado em caráter privado.

A sequência correta de preenchimento dos parênteses, de cima para baixo, é

- (A) V – V – F – V.
- (B) V – V – V – F.
- (C) F – V – F – V.
- (D) F – F – V – F.
- (E) V – F – F – V.

**37.** Numere a segunda coluna de acordo com a primeira, associando os modelos de gestão a suas características, de acordo com Mendes (2012).

- (1) Modelo de gestão da oferta.  
 (2) Modelo de gestão da saúde da população.
- ( ) Opera com parâmetros construídos por meio de séries históricas.  
 ( ) Tem foco na população adstrita a uma rede de atenção à saúde.  
 ( ) Incorpora os determinantes sociais da saúde.  
 ( ) Opera com a população vinculada a uma rede de atenção à saúde estratificada por risco.

A sequência numérica correta de preenchimento dos parênteses da segunda coluna, de cima para baixo, é

- (A) 1 – 1 – 2 – 2.  
 (B) 1 – 2 – 2 – 2.  
 (C) 2 – 2 – 1 – 2.  
 (D) 1 – 2 – 2 – 1.  
 (E) 2 – 1 – 2 – 2.

**38.** De acordo com o Decreto 7.508/2011, o acesso universal e igualitário à assistência farmacêutica pressupõe, cumulativamente, os itens a seguir, **EXCETO** um. Assinale-o.

- (A) Estar o usuário assistido por ações e serviços de saúde do SUS.  
 (B) Ter o medicamento sido prescrito por profissional de saúde, no exercício regular de suas funções no SUS.  
 (C) Estar a prescrição em conformidade com a Relação Nacional de Medicamentos Essenciais (RENAME) e os Protocolos Clínicos e Diretrizes Terapêuticas ou com a relação específica complementar estadual, distrital ou municipal de medicamentos.  
 (D) A RENAME e a relação específica complementar estadual, distrital ou municipal de medicamentos poderão conter produtos sem registro na Agência Nacional de Vigilância Sanitária.  
 (E) Ter a dispensação ocorrido em unidades indicadas pela direção do SUS.

**39.** De acordo com o Decreto 7.508/2011, são caracterizadas como portas de entradas às ações e aos serviços de saúde nas redes de atenção, os seguintes itens, **EXCETO** um. Assinale-o.

- (A) Atenção Primária.  
 (B) Atenção às Urgências e Emergências.  
 (C) Atenção Psicossocial.  
 (D) Especiais de Acesso Aberto.  
 (E) Atenção Ambulatorial Especializada.

**40.** Nos termos do Decreto 7.508/2011, o Contrato Organizativo da Ação Pública de Saúde (COAPES) pressupõe os seguintes itens, **EXCETO** um. Assinale-o.

- (A) Identificação das necessidades de saúde locais e regionais.  
 (B) Oferta de ações e serviços de vigilância em saúde, promoção, proteção e recuperação da saúde em âmbito regional e inter-regional.  
 (C) Recursos financeiros sob a responsabilidade exclusiva dos estados, ainda que haja participação de municípios e consórcios municipais.  
 (D) Responsabilidades assumidas pelos entes federativos perante a população no processo de regionalização, as quais serão estabelecidas de forma individualizada, de acordo com o perfil, a organização e a capacidade de prestação das ações e dos serviços de cada ente federativo da Região de Saúde.  
 (E) Critérios de avaliação dos resultados e forma de monitoramento permanente.

**41.** Assinale as afirmações a seguir sobre o financiamento da Relação Nacional de Ações e Serviços de Saúde (RENASES) com **V** (verdadeiro) ou **F** (falso).

- ( ) Compreende os componentes: atenção básica, emergência e urgência, atenção psicossocial, atenção ambulatorial especializada e hospitalar.  
 ( ) As ações e serviços de vigilância em saúde não se enquadram, pois são alvo de pactuação específica.  
 ( ) É de atribuição tripartite conforme pactuação.  
 ( ) A oferta de ações e serviços deverá considerar especificidades regionais, padrões de acessibilidade, referenciamento de usuários entre municípios e regiões.

A sequência correta de preenchimento dos parênteses, de cima para baixo, é

- (A) V – V – F – V.  
 (B) V – F – V – V.  
 (C) F – F – V – F.  
 (D) V – F – F – V.  
 (E) V – V – V – F.

**42.** Considere os itens a seguir.

- I - Liderança – Ministério da Saúde, ANVISA e Comissão Intergestores Tripartite
- II - Parcerias – CONASS, CONASEMS e ANS
- III- Patrocínio – Governo Federal e Conselho Nacional de Saúde
- IV- Contribuir – Secretarias Municipais e Estaduais de Saúde

Quais, na Estratégia de Saúde Digital (ESD) para o Brasil 2020-2028 (Ministério da Saúde), são contribuições esperadas dos atores para a organização de uma estrutura de governança para a ESD?

- (A) Apenas II.
- (B) Apenas I e II.
- (C) Apenas I, II e IV.
- (D) Apenas I, III e IV.
- (E) Apenas II, III e IV.

**43.** A Estratégia de Saúde Digital (ESD) para o Brasil 2020-2028 (Ministério da Saúde) prevê a utilização de modelo de avaliação de saúde baseado em valor. Considere as características a seguir.

- I - Ênfase na essência da atenção à saúde como desfechos clínicos e satisfação do paciente e sua família.
- II - Uso de tecnologias para prover acesso oportuno a informações de saúde aos pacientes e comunidades.
- III- Promoção de maior eficiência aos prestadores de serviços de saúde.

Quais correspondem ao modelo de avaliação de saúde baseado em valor?

- (A) Apenas I.
- (B) Apenas II.
- (C) Apenas III.
- (D) Apenas I e II.
- (E) I, II e III.

**44.** Assinale a alternativa com característica que **NÃO** deve caracterizar o médico que pratica a atenção primária à saúde.

- (A) Ser orientado para os problemas e formado para responder às manifestações mais frequentes desses problemas, em um contexto de atenção centrada na pessoa e na família e com orientação comunitária.
- (B) Saber se relacionar com as pessoas usuárias sem a presença de uma anomalia biológica.
- (C) Ser capaz de manejar vários problemas ao mesmo tempo, muitas vezes não relacionados com uma etiologia ou uma patogênese.
- (D) Privilegiar a acurácia diagnóstica, porque a maioria dos problemas requer codificação segundo uma nomenclatura padrão.
- (E) Ter competências para a solução de problemas não diferenciados, competências preventivas, competências terapêuticas e competências de gestão de recursos locais.

**45.** Assinale a alternativa que **NÃO** apresenta modalidade de cuidado presente na proposta de Mendes (2012) para um modelo de atenção ambulatorial especializada de maneira a melhorar o equilíbrio entre a oferta e demanda.

- (A) Consultas com outros profissionais especializados.
- (B) atendimentos realizados por pares entre indivíduos portadores de doenças crônicas.
- (C) Grupos terapêuticos.
- (D) Cotejo entre diagnósticos distintos entre especialistas e generalistas.
- (E) atendimentos contínuos por equipe interdisciplinar.

**46.** Considere as afirmações a seguir sobre as práticas de coordenação do cuidado à atenção primária e à atenção especializada ambulatorial.

- I - São responsabilidade solidária entre generalistas e especialistas sob coordenação da atenção primária.
- II - Mecanismos de referência e contra-referência são necessários, mas não suficientes.
- III- São necessários mecanismos facilitadores da transição por meio de transferência de responsabilidades e de informações entre a a atenção primária e a atenção especializada ambulatorial.

Quais estão corretas?

- (A) Apenas I.
- (B) Apenas II.
- (C) Apenas III.
- (D) Apenas I e II.
- (E) I, II e III.

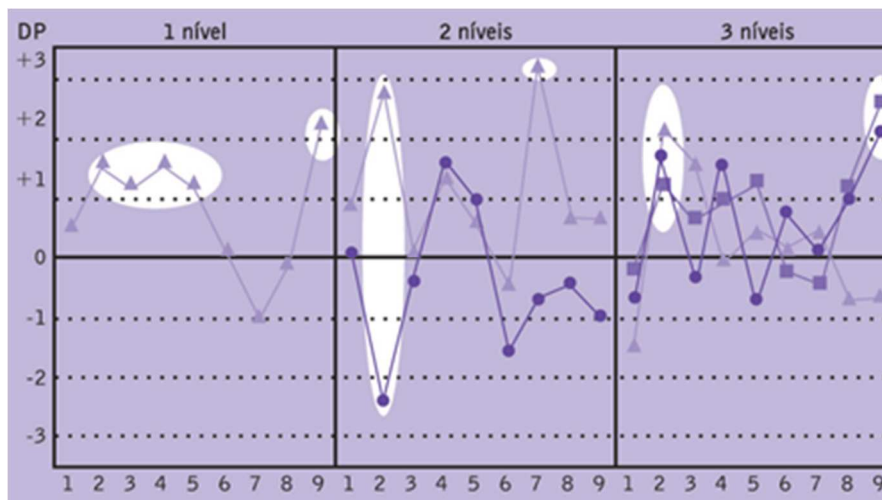
**47.** Um paciente do sexo masculino, 58 anos, chega na emergência com dor no peito, falta de ar, náusea e sudorese. O médico suspeita de infarto agudo do miocárdio (IAM) e solicita alguns exames. Tendo em vista esse quadro, considere as afirmações a seguir.

- I - As enzimas cardíacas troponina I, T e C são consideradas marcadores padrão-ouro para o diagnóstico do infarto agudo do miocárdio, pois são enzimas específicas do músculo cardíaco.
- II - A enzima creatinocinase (CK) é um marcador sensível de IAM, apresentando resultados falso-positivos em pacientes com doença muscular, intoxicação por álcool, trauma musculoesquelético, exercício vigoroso, convulsões, injeções intramusculares e embolia pulmonar.
- III- A enzima CK-MB é um marcador mais específico do que a CK total, pois é encontrada em menor quantidade em outros tecidos que não o músculo cardíaco. Entretanto, é menos sensível e específica do que a troponina para o diagnóstico de IAM.

Quais estão corretas?

- (A) Apenas I.
- (B) Apenas II.
- (C) Apenas III.
- (D) Apenas II e III.
- (E) I, II e III.

**48.** Os gráficos abaixo demonstram exemplos de violação de algumas regras de controle, conforme o número de níveis adotados na rotina (o eixo x corresponde do dia 1 ao dia 9). Observe a aplicação das regras múltiplas para 1, 2 e 3 níveis de controle de um laboratório e marque a afirmativa correta.



Fonte: CONTROLAB, 2011 (adaptado)

- (A) Com 1 nível de controle, nos dias 2 a 5, a regra  $4_{1s}$  foi violada, o que caracteriza um erro aleatório.
- (B) Com 2 níveis de controle, no dia 2, a regra  $4_{4s}$  foi violada, o que caracteriza um erro sistemático.
- (C) Com 3 níveis de controle, no dia 2, a regra  $3_{1s}$  foi violada, o que caracteriza um erro sistemático.
- (D) Com 1 nível de controle, no dia 9, a regra  $1_{2s}$  foi violada, o que caracteriza um erro aleatório.
- (E) Com 2 níveis de controle, no dia 7, a regra  $1_{3s}$  foi violada, o que caracteriza um erro sistemático.

**49.** Um paciente vai ao médico a fim de realizar exames de rotina e obtém os seguintes resultados: Glicemia: 210 mg/dL, HbA1c: 8,5 %, Colesterol total: 258 mg/dL, Colesterol HDL: 32 mg/dL, Triglicerídeos: 315 mg/dL, Creatinina: 1,4mg/dL e excreção urinária de albumina na urina (EUA) em amostra isolada de urina: 20 mg/L. Tendo em vista esse quadro, considere as afirmações a seguir.

- I - A glicemia e HbA1c são exames utilizados para o diagnóstico e monitoramento do diabetes e, neste caso, o valor da glicemia indica que o paciente é diabético e a HbA1c indica que o paciente apresenta um bom controle do nível glicêmico.
- II - O rastreamento para a doença renal do diabetes deve ser realizado em pacientes com diabetes tipo 2 logo após o diagnóstico. Para o rastreamento, deve-se usar a estimativa da taxa de filtração glomerular (eTFG) e a excreção urinária de albumina na urina (EUA).
- III- Os níveis de colesterol total, colesterol HDL e triglicerídeos estão alterados. O colesterol LDL pode ser estimado através da fórmula de Martin, e o perfil lipídico pode ser realizado com ou sem jejum de 12 horas de acordo com a prescrição médica.
- IV- A estimativa do colesterol LDL pela fórmula de Martin possibilita o cálculo para indivíduos com triglicerídeos acima de 400 mg/dL e utiliza diferentes divisores para o valor de triglicerídeos, que é ajustável, ao invés de um valor fixo, o que possibilita valores mais precisos.

Quais estão corretas?

- (A) Apenas I e II.
- (B) Apenas III e IV.
- (C) Apenas II e III.
- (D) Apenas II, III e IV.
- (E) Apenas I, III e IV.

**50.** Um paciente masculino, 14 anos, apresentou cansaço, febre e petéquias. Foi realizado hemograma, com os seguintes resultados:

Hemoglobina: 7,6 g/dL  
 Leucócitos: 48.500/μL, sendo 3% de neutrófilos segmentados, 8% de monócitos e 89% de blasts  
 Plaquetas: 18.000/μL  
 Para investigar a possibilidade de um quadro leucêmico, foi coletada uma amostra de medula óssea para realização de imunofenotipagem por citometria de fluxo, com os seguintes resultados:  
 Presença de população clonal que expressa cCD79a, CD19, CD10, CD20, CD38, CD34, HLA-DR, CD45 e TdT.

Estes resultados são compatíveis com

- (A) leucemia mieloide crônica.
- (B) leucemia linfoblástica aguda do tipo B.
- (C) leucemia linfoblástica aguda do tipo T.
- (D) leucemia promielocítica aguda.
- (E) leucemia linfocítica crônica.

**51.** Durante a realização de um hemograma, o aparelho eletrônico contou 14.400 leucócitos/μL. Ao realizar a contagem microscópica de 100 leucócitos, foram visualizados 20 eritroblastos. Após a correção, o número de leucócitos será

- (A) 12.000/μl.
- (B) 1.200/μl.
- (C) 11.520/μl.
- (D) 17.280/μl.
- (E) 2.400/μl.

**52.** Analise o quadro abaixo referente aos quatro pacientes com anemia microcítica e numere a segunda coluna relacionando o conjunto de resultados dos casos que representa o padrão típico de cada anemia.

Paciente	Hemoglobina	VCM	Ferro sérico	Ferritina	Transferrina	Hb A <sub>2</sub>
01	5,6 g/dL	60 fL	Normal/aumentado	Normal/aumentada	Normal ou reduzida	Aumentada
02	9,7 g/dL	70 fL	Reduzido	Reduzido	Aumentada	Normal
03	10,1 g/dL	65 fL	Normal	Normal	Normal	Aumentada
04	10,5 g/dL	75 fL	Reduzido	Normal	Normal	Normal

- ( ) anemia ferropriva
- ( ) anemia de doença crônica
- ( ) traço talassêmico beta
- ( ) talassemia beta maior

A sequência correta de preenchimento dos parênteses, de cima para baixo, é

- (A) 1 – 2 – 3 – 4.
- (B) 4 – 2 – 3 – 1.
- (C) 2 – 4 – 3 – 1.
- (D) 3 – 4 – 1 – 2.
- (E) 1 – 2 – 4 – 3.

**53.** A análise de fezes líquidas para pesquisa de trofozoítos, deve ser realizada

- (A) em 60 minutos após a coleta da amostra.
- (B) em 30 minutos após a coleta da amostra.
- (C) após a adição de formol e preservação da amostra.
- (D) após adição de catártico em base de óleo.
- (E) após a administração de bário ou bismuto.

**54.** Laboratórios clínicos são classificados em níveis de biossegurança (NB), de acordo com o risco biológico. Marque a alternativa que apresenta o nível de biossegurança e o tipo de equipamento de proteção necessário para aqueles que manipulam amostras biológicas com potencial isolamento de patógenos como *Mycobacterium tuberculosis*, *Francisella tularensis* e *Histoplasma capsulatum*.

- (A) NB 1 - Acesso restrito ao laboratório.
- (B) NB 2 - Práticas microbiológicas padronizadas.
- (C) NB 3 - Cabine de Segurança Biológica classe I ou II.
- (D) NB 4 - Avental de laboratório.
- (E) NB 5 - Luvas e óculos de proteção.

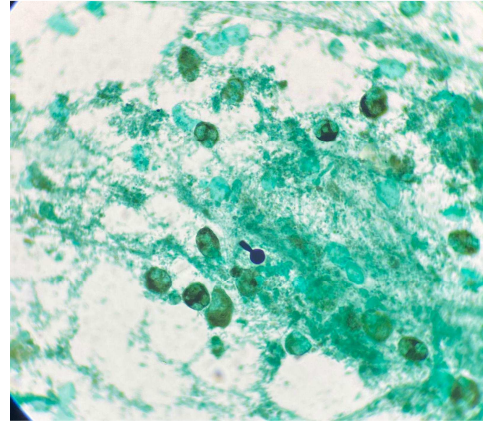
**55.** Foi coletada amostra de nasofaringe de uma criança com suspeita de coqueluche, para confirmação do agente etiológico. Foi realizada amplificação das regiões IS481 e IS1001, utilizando-se a técnica de PCR, e foram obtidos os seguintes resultados:

IS481 - positivo  
IS1001 - negativo

Com base nesses resultados, marque a alternativa que apresenta o agente etiológico identificado.

- (A) *Bordetella pertussis*.
- (B) *Bordetella parapertussis*.
- (C) *Bordetella aviam*.
- (D) *Bordetella holmessi*.
- (E) *Bordetella hinzii*.

**56.** Homem, 35 anos, apresentou lesão no dedo médio com aspecto avermelhado e descamativo com centro ulcerado. Foram observados também alguns pontos acastanhados. O paciente relatou o aparecimento da lesão após trauma com espinho de roseira. Para confirmação da suspeita diagnóstica foi realizado raspado de pele para exame direto e cultivo da amostra. O exame direto revelou a estrutura observada na imagem abaixo.



Blastoconídio com brotamento único. Coloração da prata. Aumento 40x. Imagem de acervo pessoal.

Com base nesse resultado, qual o procedimento mais adequado a ser realizado pelo laboratorista?

- (A) Liberar resultado do exame direto, indicando o agente etiológico.
- (B) Realizar teste sorológico para confirmação do agente etiológico.
- (C) Cultivar amostra em Ágar Sabouraud e Ágar Mycosel à temperatura de 30°C e 37°C, sendo o cultivo de 30°C utilizado para identificação do agente etiológico.
- (D) Cultivar amostra em Ágar Sabouraud e Ágar Mycosel à temperatura de 30°C e 37°C, sendo o cultivo de 37°C utilizado para identificação do agente etiológico.
- (E) Realizar identificação através de técnica molecular, visto que o agente não cresce em meio de cultura.

**57.** Analise as afirmativas abaixo em relação aos critérios de triagem nas amostras de doadores de sangue.

- I - É obrigatória a realização de exames laboratoriais de alta sensibilidade a cada doação, para detecção de marcadores para sífilis, doença de Chagas, hepatite B, hepatite C, HIV e HTLV I e II.
- II - No Brasil, de acordo com a legislação, é permitida a realização de pool de amostras para a pesquisa de hepatite C (HCV) e HIV, por exemplo, desde que seja empregada a metodologia do teste do Ácido Nucleico (NAT).
- III - As amostras de doadores com resultado NAT HIV e/ou HCV negativo em pool e teste sorológico positivo ou inconclusivo serão testadas individualmente pelo teste NAT.
- IV - De acordo com a legislação brasileira, é permitida a realização de pool de amostras para a pesquisa de HCV e HIV, por exemplo, quando realizados testes sorológicos.

Quais estão corretas?

- (A) Apenas I e II.
- (B) Apenas II e IV.
- (C) Apenas I, II e III.
- (D) Apenas I, III e IV.
- (E) Apenas II, III e IV.

**58.** O analista do laboratório recebeu amostra do programa externo de controle de qualidade para o teste de VDRL, que detecta anticorpos não treponêmicos. Ele realizou o procedimento obtendo resultado negativo. Não satisfeito, realizou diluição 1:2 da amostra, obtendo, nessa segunda análise, resultado positivo com titulação 1:128. Assinale a alternativa que apresenta o fenômeno observado.

- (A) Zona de excesso de anticorpo.
- (B) Zona de excesso de antígeno.
- (C) Zona de equivalência.
- (D) Zona de floculação.
- (E) Zona de precipitação.

**59.** De acordo com a RDC ANVISA Nº 197, de 26 de dezembro de 2017, que dispõe sobre os requisitos mínimos para o funcionamento dos serviços de vacinação humana, é atribuição do serviço

- (A) estabelecer o calendário de vacinação no setor privado.
- (B) dispor de um sistema próprio de emissão de certificado internacional de vacinação.
- (C) realizar ações de vacinação extramuros ao espaço físico, independentemente da autorização dos órgãos sanitários competentes.
- (D) encaminhar para serviço de maior complexidade em caso de intercorrência associada à vacina e que não possa ser manejada no próprio serviço de vacinação.
- (E) o controle da temperatura do local de armazenamento das vacinas, podendo utilizar termômetro com medição da temperatura máxima apenas.

**60.** Criança, 7 anos, atendida na emergência por cefaleia intensa e vômito. Ao exame clínico, foi constatada rigidez na nuca. Foi realizada punção lombar de líquido e foram obtidos os seguintes resultados laboratoriais:

Leucócitos totais: 250 leucócitos/ $\mu$ L - predomínio de células mononucleadas  
Glicose: 70 mg/dL  
Proteínas totais: 100 mg/dL

Diante desses achados laboratoriais, a principal suspeita é

- (A) meningite bacteriana.
- (B) meningite fúngica.
- (C) meningite viral.
- (D) meningite sífilítica.
- (E) meningite parasitária.

**61.** Homem de 49 anos deu entrada na emergência com náuseas, cólica abdominal intensa e cefaleia. Na anamnese foi evidenciada uma linha azulada na região gengival. Foi realizado um hemograma, sendo os principais achados: Hemoglobina 10,7 g/dL e presença de pontilhado basofílico. O paciente relatou que trabalha em uma empresa de fabricação de baterias. Os achados são compatíveis com intoxicação por

- (A) benzeno.
- (B) ferro.
- (C) cromo.
- (D) cianeto.
- (E) chumbo.



**62.** Um homem de 32 anos chega à emergência de um serviço de pronto-socorro com hemorragia intensa. Seu tipo sanguíneo é AB, RhD negativo. Foram solicitadas 6 unidades de concentrado de hemácias. Levando-se em conta que estão disponíveis apenas 2 unidades de sangue do tipo O, RhD negativo, selecione a alternativa para atender por completo a solicitação médica, de acordo com a Portaria da Consolidação nº 5, de 03 de outubro de 2017.

- (A) AB, RhD positivo
- (B) A, RhD positivo
- (C) B, RhD positivo
- (D) O, RhD positivo
- (E) O, RhD negativo

**63.** A Portaria da Consolidação nº 5, de 03 de outubro de 2017, estabelece o regulamento técnico de procedimentos hemoterápicos. A fim de garantir a qualidade dos hemocomponentes, nessa portaria estão definidos os critérios de armazenamento e tempo de validade de cada hemocomponente. Assinale a alternativa que contém a temperatura e o tempo de validade definidos para cada hemocomponente.

- (A) Os componentes eritrocitários, exceto os congelados, devem ser armazenados à temperatura de  $4 \pm 2^{\circ}\text{C}$ , e têm a validade de 55 dias, se coletados em CPDA-1.
- (B) Os componentes eritrocitários congelados devem ser armazenados em temperaturas iguais ou inferiores a  $-20^{\circ}\text{C}$  ( $20^{\circ}\text{C}$  negativos) e têm validade de 10 anos.
- (C) O crioprecipitado deve ser armazenado entre  $-20^{\circ}\text{C}$  e  $-30^{\circ}\text{C}$  ( $30^{\circ}\text{C}$  negativos) e tem validade de 5 anos.
- (D) O concentrado de plaquetas obtido de sangue total deve ser armazenado entre  $22^{\circ}\text{C} \pm 2^{\circ}\text{C}$  e tem validade de 10 dias.
- (E) O concentrado de plaquetas obtido por aférese em circuito fechado deve ser armazenado entre  $22^{\circ}\text{C} \pm 2^{\circ}\text{C}$  e tem validade de 5 dias.

**64.** A Portaria Nº 971, de 03 de maio de 2006, aprovou a Política Nacional de Práticas Integrativas e Complementares (PNPIC) no Sistema Único de Saúde (SUS). Reconhecendo a formação e a importância do profissional Biomédico, o Conselho Federal de Biomedicina, através da Resolução CFBM Nº 327, de 03 de setembro de 2020, estabeleceu como atividade desse profissional as Práticas Integrativas e Complementares em Saúde (PICS), devidamente regulamentada pelo Ministério da Saúde como especialidade e qualificação do Profissional. Considere as afirmações abaixo sobre a atividade do Biomédico junto às PICS.

- I - O Biomédico registrado no Conselho Regional de Biomedicina, habilitado em Práticas Integrativas e Complementares em Saúde (PICS), prestará atendimento, incluindo supervisão, chefia, ainda compondo serviços de equipes de saúde em Universidades Públicas ou Privadas e em Unidades de atendimento do Sistema Único de Saúde (SUS) em todos os níveis de complexidade.
- II - O Biomédico deverá comprovar, perante o Conselho Regional de sua jurisdição, a certificação de conhecimento e será habilitado, dentre as diversas práticas reconhecidas pelo Ministério da Saúde, nas que observarem carga horária mínima, devidamente determinada pelo Conselho Federal de Biomedicina.
- III- Para registro da atividade do Profissional Biomédico nas Práticas Integrativas e Complementares em Saúde (PICS), a carga horária mínima deverá ser de 200 horas para a atuação na Acupuntura, Fitoterapia e Terapia Comunitária Integrativa.

Quais estão corretas?

- (A) Apenas I.
- (B) Apenas II.
- (C) Apenas III.
- (D) Apenas I e II.
- (E) I, II e III.

**65.** Com a disseminação do vírus SARS-Cov 2 em 2019 e a necessidade de controle da transmissão do vírus, testes diagnósticos rápidos e precisos, como os moleculares, foram desenvolvidos para utilização na rotina do laboratório clínico. Com base nessa afirmativa, marque a alternativa que apresenta o teste molecular utilizado para o diagnóstico do vírus SARS-Cov 2.

- (A) PCR.
- (B) Western Blot.
- (C) Multiplex PCR.
- (D) Nested PCR.
- (E) RT-PCR.

**66.** O Conselho Federal de Biomedicina (CFBM) é o órgão que regulamenta a profissão do Biomédico. Suas principais funções são orientar, disciplinar e zelar pelo exercício do biomédico, criar resoluções que normatizam a área de atuação, habilitação profissional, responsabilidade técnica, pagamento de anuidade, documentação pertinente à inscrição da pessoa jurídica e conduta profissional de acordo com o código de ética. A partir dessas informações, analise as atribuições do profissional Biomédico reconhecidos pelo CFBM, desde que devidamente habilitado, quando necessário.

- I - Ser Responsável Técnico por empresas especializadas na prestação de serviço de controle de vetores e pragas urbanas, desde que tenha conhecimento didático, prático e treinamento específico na área.
- II - Atuar na área de imagenologia, radiologia, biofísica, instrumentação médica que compõe o diagnóstico por imagem e terapia, operando equipamentos, criando e definindo protocolos de exames, no processamento de imagens e na emissão dos respectivos laudos.
- III- Atuar como auditor em procedimentos técnicos, científicos, contábeis, financeiros e patrimoniais praticados por pessoas físicas e jurídicas no âmbito do SUS, por meio da realização de auditorias analíticas, operativas, de gestão e especiais.

Quais estão corretas?

- (A) Apenas I.
- (B) Apenas II.
- (C) Apenas III.
- (D) Apenas I e III.
- (E) I, II e III.

**67.** Os princípios de formação da imagem em Tomografia Computadorizada são semelhantes ao exame de Raio X, no qual a imagem é formada pela atenuação dos tecidos, com diferenças na absorção do feixe de radiação e dose de acordo com a densidade dos tecidos em estudo. Em relação à exposição à radiação durante o exame, em Imagenologia levamos em consideração a dose absorvida, a dose equivalente e a dose efetiva para cálculo de quantidade máxima de exposição dos pacientes à radiação ionizante. A dose de radiação pode ser otimizada procedendo da seguinte forma:

- (A) aplicar em protocolos de Tomografia Computadorizada de abdome sempre séries multifases, independentemente da hipótese diagnóstica do caso.
- (B) ajustar o kV, pois ele determina a quantidade de fótons e influencia diretamente na dose de radiação emitida durante o exame tomográfico.
- (C) utilizar protocolos multifase e multisséries em exames de *follow-up* para acompanhar padrões de perfusão de lesões já conhecidas.
- (D) aumentar a mAs (miliampéres por segundo) sempre que possível, pois é o parâmetro responsável pela densidade, ou seja detalhes de partes moles, gerando maior nitidez e menor dose irradiada.
- (E) utilizar aplicações de controle automático de exposição e protocolos pediátricos em crianças, com os parâmetros de exposição ajustados para redução da dose, de acordo com a idade, a fim de reduzir a dose de acordo com as dimensões do paciente.

**68.** Entre as diferentes análises que podem ser realizadas na determinação da composição dos alimentos, temos a determinação da composição centesimal. Marque a alternativa que apresenta uma análise comum a produtos como carnes e produtos cárneos, ovos e produtos de ovos e pescado e derivados.

- (A) Determinação do pH.
- (B) Estabilidade ao álcool a 68%.
- (C) Fosfatase e peroxidase.
- (D) Reação de Éber para gás sulfídrico.
- (E) Prova de rancidez.

**69.** Um paciente chega ao posto de coleta do laboratório com uma requisição para realizar os seguintes exames: Glicemia de jejum, TP, TTPA, hemograma, creatinina, perfil lipídico, EQU e urocultura. A matriz do laboratório fica a 15 km do posto de coleta e as amostras geralmente chegam 4 horas após a coleta. Tendo em vista essa situação, considere as afirmações a seguir.

- I - A ordem de coleta dos tubos necessários para esta análise de acordo com as recomendações do CLSI (*Clinical and Laboratory Standards Institute*) é: tubo tampa azul, tubo tampa roxa, tubo tampa amarela e/ou vermelha e tubo tampa cinza.
- II - De acordo com os testes listados no enunciado, os anticoagulantes utilizados para coleta de glicose, testes de coagulação e hemograma são, respectivamente, fluoreto de sódio, citrato de sódio e EDTA.
- III- A urina deve ser transportada em temperatura ambiente para preservação das estruturas celulares (hemácias, leucócitos) e para evitar inibição de possíveis microrganismos presentes nela.

Quais estão corretas?

- (A) Apenas I.  
(B) Apenas II.  
(C) Apenas III.  
(D) Apenas I e II.  
(E) I, II e III.

**70.** "Ao menos dois mil casos em 25 municípios gaúchos já foram confirmados da doença diarreica aguda (DDA) desde o final de agosto. Em nove dessas cidades, o norovírus foi identificado como causador da enfermidade." (Fonte: Zero Hora, 11 de outubro de 2021). É sabido que inúmeras são as impurezas possíveis de serem encontradas nas águas, variando desde as inofensivas à saúde humana até as que podem causar graves doenças. Qual das alternativas abaixo apresenta uma doença que **NÃO** é transmitida por água não potável?

- (A) Febre tifoide.  
(B) Cólera.  
(C) Giardíase.  
(D) Amebíase.  
(E) Hepatite C.

**71.** Assinale a alternativa correta em relação ao disposto no artigo 5º da Constituição da República.

- (A) Aos autores pertence o direito exclusivo e perpétuo de utilização, publicação ou reprodução de suas obras, transmissível aos herdeiros.
- (B) A criação de associações e de cooperativas depende de autorização estatal.
- (C) As entidades associativas, independentemente de autorização expressa, têm legitimidade para representar seus filiados judicial ou extrajudicialmente.
- (D) Ninguém pode, em nenhuma hipótese, ser privado de direitos por motivo de crença religiosa ou de convicção filosófica ou política.
- (E) Os direitos e garantias expressos na Constituição da República não excluem outros decorrentes do regime e dos princípios por ela adotados, ou dos tratados internacionais em que a República Federativa do Brasil seja parte.

**72.** Assinale a alternativa correta em relação ao disposto na Constituição da República sobre saúde.

- (A) A saúde é direito de todos e dever do Estado, garantido mediante políticas sociais e econômicas que visem à redução do risco de doença e de outros agravos e ao acesso restrito e seletivo às ações e serviços para sua promoção, proteção e recuperação.
- (B) As ações e os serviços de saúde são de relevância pública, razão por que devem ser sempre executados diretamente pelo Poder Público.
- (C) As ações e os serviços públicos de saúde integram uma rede centralizada e horizontalizada.
- (D) Ao Sistema Único de Saúde compete, além de outras atribuições, colaborar na proteção do meio ambiente, nele compreendido o do trabalho.
- (E) Somente nos casos excepcionais previstos em lei é admitida a comercialização de órgãos, tecidos e substâncias humanas para fins de transplante, pesquisa e tratamento.

**73.** Assinale a alternativa correta em relação ao disposto na Lei Federal nº 8.080/1990.

- (A) A saúde é um direito fundamental do cidadão, podendo o Estado prover as condições indispensáveis ao seu pleno exercício.
- (B) As ações e os serviços de saúde, executados pelo Sistema Único de Saúde (SUS), organizam-se de forma nacionalizada e horizontalizada em níveis de complexidade crescente, mediante participação preponderante da iniciativa privada.
- (C) Aplica-se aos consórcios administrativos intermunicipais o princípio da direção múltipla, e os respectivos atos constitutivos disporão sobre sua observância.
- (D) As comissões intersetoriais têm a finalidade de articular políticas e programas de interesse para a saúde, cuja execução envolva áreas compreendidas no âmbito do Sistema Único de Saúde (SUS).
- (E) À União, aos Estados, ao Distrito Federal e aos Municípios, em seu âmbito administrativo, incumbe elaborar normas técnicas e estabelecer de padrões de qualidade e parâmetros de custos que caracterizam a assistência à saúde.

**74.** Assinale a alternativa correta em relação ao Subsistema de Atenção à Saúde Indígena estatuído na Lei Federal nº 8.080/1990.

- (A) Cabe aos Estados, com seus recursos próprios, financiar o Subsistema de Atenção à Saúde Indígena.
- (B) Os Estados, os Municípios e outras instituições governamentais e não-governamentais poderão atuar preponderantemente no custeio e execução das ações.
- (C) As populações indígenas devem ter acesso garantido ao SUS, em âmbito local, regional e de centros especializados, de acordo com suas necessidades, compreendendo a atenção primária, secundária e terciária à saúde.
- (D) A critério discricionário da autoridade competente, poderá ser levada em consideração a realidade local e as especificidades da cultura dos povos indígenas para a configuração do respectivo modelo de atenção à saúde.
- (E) O Subsistema de Atenção à Saúde Indígena deverá ser, como o SUS, centralizado, horizontalizado e nacionalizado.

**75.** Assinale a alternativa correta em relação às regras sobre participação da comunidade na gestão do Sistema Único de Saúde (SUS) dispostas na Lei Federal nº 8.142/1990.

- (A) A instituição de Fundo de Saúde é facultativa para os Municípios, os Estados e o Distrito Federal, inclusive para receberem recursos da União.
- (B) É vedado aos Municípios estabelecer consórcio para execução de ações e serviços de saúde, remanejando recursos entre si.
- (C) As Conferências de Saúde e os Conselhos de Saúde têm sua organização e normas de funcionamento definidas em regimento padronizado, editado pelo Ministério da Saúde.
- (D) O Conselho de Saúde tem caráter permanente e deliberativo, sendo órgão colegiado composto por representantes do governo, prestadores de serviço, profissionais de saúde e usuários.
- (E) A Conferência de Saúde se reúne ordinariamente a cada dois anos para avaliar a situação de saúde e propor as diretrizes para a formulação da política de saúde nos níveis correspondentes.

**76.** Assinale a alternativa correta em relação às regras previstas na Lei Complementar Federal nº 141/ 2012.

- (A) Os recursos da União transferidos aos demais entes da Federação e movimentados, até a sua destinação final, devem ser creditados em contas específicas mantidas em instituição financeira oficial federal.
- (B) O Fundo de Saúde, instituído por decreto e mantido em funcionamento pela administração direta da União, dos Estados, do Distrito Federal e dos Municípios, constituir-se-á em unidade orçamentária e gestora dos recursos destinados a ações e serviços públicos de saúde.
- (C) É obrigatória a prévia celebração de convênio para a transferência de recursos do Fundo Nacional de Saúde aos Estados, destinados a despesas com as ações e os serviços públicos de saúde, de custeio e capital.
- (D) As transferências de recursos dos Estados para os Municípios destinadas a financiar ações e serviços públicos de saúde são realizadas diretamente às respectivas Secretarias de Saúde, para subseqüente repasse aos Fundos Municipais de Saúde.
- (E) Os Estados e os Municípios que estabelecerem consórcios para a execução conjunta de ações e serviços de saúde não poderão remanejar entre si parcelas dos recursos dos Fundos de Saúde derivadas de transferências obrigatórias.

**77.** Assinale a alternativa correta em relação às definições estabelecidas no Decreto Federal nº 7.508/2011.

- (A) Mapa da Saúde é o espaço geográfico contínuo, constituído por agrupamentos de Municípios limítrofes, com a finalidade de integrar a organização, o planejamento e a execução de ações e serviços de saúde.
- (B) Rede de Atenção à Saúde é o acordo de colaboração firmado entre entes federativos com a finalidade de organizar e integrar as ações e os serviços de saúde na rede regionalizada e hierarquizada.
- (C) Protocolo Clínico e Diretriz Terapêutica é o documento que estabelece: critérios para o diagnóstico da doença ou do agravo à saúde; o tratamento preconizado, com os medicamentos e demais produtos apropriados, quando couber; as posologias recomendadas; os mecanismos de controle clínico; e o acompanhamento e a verificação dos resultados terapêuticos, a serem seguidos pelos gestores do SUS.
- (D) Comissões Intergestores são os serviços de atendimento inicial à saúde do usuário no SUS.
- (E) Serviços Especiais de Acesso Aberto são o conjunto de ações e serviços de saúde articulados em níveis de complexidade crescente, com a finalidade de garantir a integralidade da assistência à saúde.

**78.** Assinale a alternativa correta em relação às regras previstas na Constituição do Estado do Rio Grande do Sul sobre saúde.

- (A) A repartição dos recursos financeiros transferidos pelo Estado aos Municípios tem como critérios prioritários o número de habitantes e as condições de execução das ações e dos serviços públicos de saúde dos Municípios.
- (B) É vedado ao Estado conceder estímulos especiais às pessoas físicas que doarem órgãos passíveis de transplante quando de sua morte.
- (C) A organização, o financiamento, o controle e a gestão do Sistema Único de Saúde no âmbito do Estado, bem como do Sistema Estadual de Informações em Saúde, é matéria reservada à lei ordinária.
- (D) O dever do Estado, garantido por adequada política social e econômica, exclui o dever do indivíduo, da família e de instituições e empresas que produzam riscos ou danos à saúde do indivíduo ou da coletividade.
- (E) O Estado pode destinar recursos públicos, sob forma de auxílio ou subvenção, a entidades privadas com fins lucrativos.

**79.** É vedada a acumulação de carga horária superior a \_\_\_\_\_ semanais ao profissional cadastrado em equipes ou serviços da APS, sob pena de suspensão da transferência do incentivo financeiro.

Assinale a alternativa que preenche corretamente a lacuna do trecho acima, tendo em vista a Portaria de Consolidação nº 1, de 02 de junho de 2021, do Ministério da Saúde/Secretaria de Atenção Primária à Saúde, que dispõe sobre a Consolidação das normas sobre Atenção Primária à Saúde.

- (A) 20 horas
- (B) 30 horas
- (C) 40 horas
- (D) 50 horas
- (E) 60 horas

**80.** Assinale a alternativa que indica modalidade de política de atenção a agravos específicos prevista na Portaria de Consolidação nº 2, de 28 de setembro de 2017, do Ministério da Saúde, relativa às normas sobre as políticas nacionais de saúde do Sistema Único de Saúde.

- (A) Política Nacional de Atenção Básica (PNAB)
- (B) Política Nacional de Atenção em Oftalmologia (PNAO)
- (C) Política Nacional de Saúde Bucal (Brasil Sorridente)
- (D) Política Nacional de Atenção Hospitalar (PNHOSP)
- (E) Política Nacional de Medicamentos (PNM)

**81.** De acordo com as normas da Constituição da República Federativa do Brasil (1988) relativas aos direitos e às garantias fundamentais, sempre que alguém sofrer ou se achar ameaçado de sofrer violência ou coação em sua liberdade de locomoção, por ilegalidade ou abuso de poder, conceder-se-á

- (A) *habeas data*.
- (B) mandado de injunção.
- (C) *habeas corpus*.
- (D) mandado de segurança individual.
- (E) mandado de segurança coletivo.

**82.** Nos termos da Constituição da República Federativa do Brasil (1988), nos crimes de responsabilidade, admitida a acusação pela Câmara de Deputados, o Presidente da República será processado e julgado pelo

- (A) Superior Tribunal de Justiça.
- (B) Senado Federal.
- (C) Supremo Tribunal Federal.
- (D) Conselho Nacional de Justiça.
- (E) Conselho da República.

**83.** De acordo com o Sistema Tributário Nacional estabelecido na Constituição da República Federativa do Brasil (1988), é correto afirmar que a competência para a instituição do imposto sobre

- (A) produtos industrializados é da União.
- (B) transmissão *causa mortis* e doação de quaisquer bens ou direitos é dos Municípios.
- (C) propriedade predial e territorial urbana é dos Estados.
- (D) grandes fortunas é da União, dos Estados e do Distrito Federal.
- (E) a circulação de mercadorias é dos Estados e Municípios.

**84.** Nos termos da Constituição da República Federativa do Brasil (1988), a seguridade social compreende um conjunto integrado de ações de iniciativa dos Poderes Públicos e da sociedade destinadas a assegurar os direitos relativos

- (A) ao trabalho, à moradia e ao transporte.
- (B) à educação, ao lazer e à saúde.
- (C) à alimentação, à educação e à moradia.
- (D) à saúde, à previdência e à assistência social.
- (E) à segurança, ao lazer e à proteção à maternidade.

**85.** Qual a modalidade de licitação introduzida pela Lei Federal nº 14.133, de 1º de abril de 2021, não prevista nas Leis Federais nº 8.666, de 21 de junho de 1993, e 10.520, de 17 de julho de 2002?

- (A) Pregão.
- (B) Concurso.
- (C) Concorrência.
- (D) Diálogo competitivo.
- (E) Leilão.

**86.** De acordo com a Lei Federal nº 14.133, de 1º de abril de 2021 (Lei de Licitações e Contratos Administrativos), para a alienação de bens imóveis ou de bens móveis inservíveis ou legalmente apreendidos a quem oferecer o maior lance, adotar-se-á

- (A) leilão.
- (B) tomada de preço.
- (C) convite.
- (D) concurso.
- (E) concorrência.

**87.** Considere as afirmações abaixo sobre o Sistema Nacional de Promoção de Igualdade Racial (Sinapir), instituído pela Lei Federal nº 12.288 (Estatuto da Igualdade Racial), de 20 de julho de 2010.

- I - Os Estados, o Distrito Federal e os Municípios poderão participar do Sinapir mediante adesão.
- II - O Poder Público Federal incentivará a participação da sociedade e da iniciativa privada no Sinapir.
- III- A formulação de políticas destinadas a combater os fatores de marginalização e a promover a integração social da população negra constitui um dos objetivos do Sinapir.

Quais estão corretas?

- (A) Apenas I.
- (B) Apenas II.
- (C) Apenas III.
- (D) Apenas I e II.
- (E) I, II e III.

**88.** Nos termos da Lei Federal nº 12.888 (Estatuto da Igualdade Racial), de 20 de julho de 2010, o acesso universal e igualitário ao Sistema Único de Saúde (SUS) para promoção, proteção e recuperação da saúde da população negra será de responsabilidade dos órgãos e instituições públicas da administração direta e indireta

- (A) somente federais.
- (B) somente federais e estaduais.
- (C) somente federais e municipais.
- (D) somente federais, estaduais e municipais.
- (E) federais, estaduais, distritais e municipais.

**89.** Nos termos da Lei Federal nº 11.340, de 07 de agosto de 2006, que cria mecanismos para coibir a violência doméstica e familiar contra a mulher e dá outras providências, a conduta que ofenda a integridade física ou a saúde corporal da mulher configura

- (A) violência física.
- (B) violência patrimonial.
- (C) violência sexual.
- (D) violência moral.
- (E) violência psicológica.

**90.** Nos termos da Lei Estadual nº 15.612, de 06 de maio de 2021, que dispõe sobre o processo administrativo do Estado do Rio Grande do Sul, concluída a instrução do processo, a Administração deverá decidir no prazo de até

- (A) 30 (trinta) dias, improrrogável.
- (B) 30 (trinta) dias, prorrogável por igual período, havendo motivo justificado.
- (C) 45 (quarenta e cinco) dias, improrrogável.
- (D) 60 (sessenta) dias, improrrogável.
- (E) 60 (sessenta) dias, prorrogável por mais 30 (trinta), havendo motivo justificado.

**91.** De acordo com a Lei Estadual nº 15.612, de 06 de maio de 2021, que dispõe sobre o processo administrativo do Estado do Rio Grande do Sul, terão prioridade na tramitação, em qualquer órgão, os procedimentos administrativos em que figure como parte ou interessado

- (A) pessoa com idade igual ou superior a 55 (cinquenta e cinco) anos.
- (B) pessoa jurídica.
- (C) pessoa com deficiência, física ou mental.
- (D) pessoa residente no exterior.
- (E) pessoa com tuberculose, desde que a doença tenha sido contraída antes do início do procedimento administrativo.

**92.** De acordo com o Estatuto e Regime Jurídico Único dos Servidores Públicos Civis do Estado do Rio Grande do Sul (Lei Complementar Estadual nº 10.098, de 03 de fevereiro de 1994), o prazo de validade do concurso público para investidura em cargo público de provimento efetivo será de até

- (A) dois (2) anos, improrrogável.
- (B) três (3) anos, improrrogável.
- (C) quatro (4) anos, improrrogável.
- (D) dois (2) anos, prorrogável uma única vez, por igual período, no interesse da Administração.
- (E) dois (2) anos, prorrogável uma única vez, por um (1) ano, no interesse da Administração.

**93.** \_\_\_\_\_ é o retorno à atividade do servidor aposentado por invalidez, quando verificada, por junta médica oficial, a insubsistência dos motivos determinantes da aposentadoria.

Assinale a alternativa que completa, corretamente, a lacuna do trecho acima, de acordo com o Estatuto e Regime Jurídico Único dos Servidores Públicos Civis do Estado do Rio Grande do Sul (Lei Complementar Estadual nº 10.098, de 03 de fevereiro de 1994).

- (A) Reintegração
- (B) Reversão
- (C) Promoção
- (D) Disponibilidade
- (E) Aproveitamento

**94.** De acordo com o Decreto Estadual nº 55.718, de 12 de janeiro de 2021, que dispõe sobre a estrutura básica da Secretaria da Saúde do Estado do Rio Grande do Sul, a Divisão das Políticas dos Ciclos da Vida está vinculada ao

- (A) Departamento de Assistência Farmacêutica.
- (B) Departamento de Gestão de Tecnologias e Inovação.
- (C) Departamento de Atenção Primária e Políticas da Saúde.
- (D) Departamento Estadual de Sangue e Hemoderivados.
- (E) Departamento Administrativo.

**95.** No editor de texto Google Docs, qual é o recurso utilizado para adicionar atalhos para partes específicas de documentos?

- (A) Link
- (B) Favorito
- (C) Sumário
- (D) Objetos vinculados
- (E) Marcadores e numeração

**96.** Assinale qual a opção corresponde ao atalho de teclado no editor de texto Google Docs para o recurso de edição "Colar sem formatação".

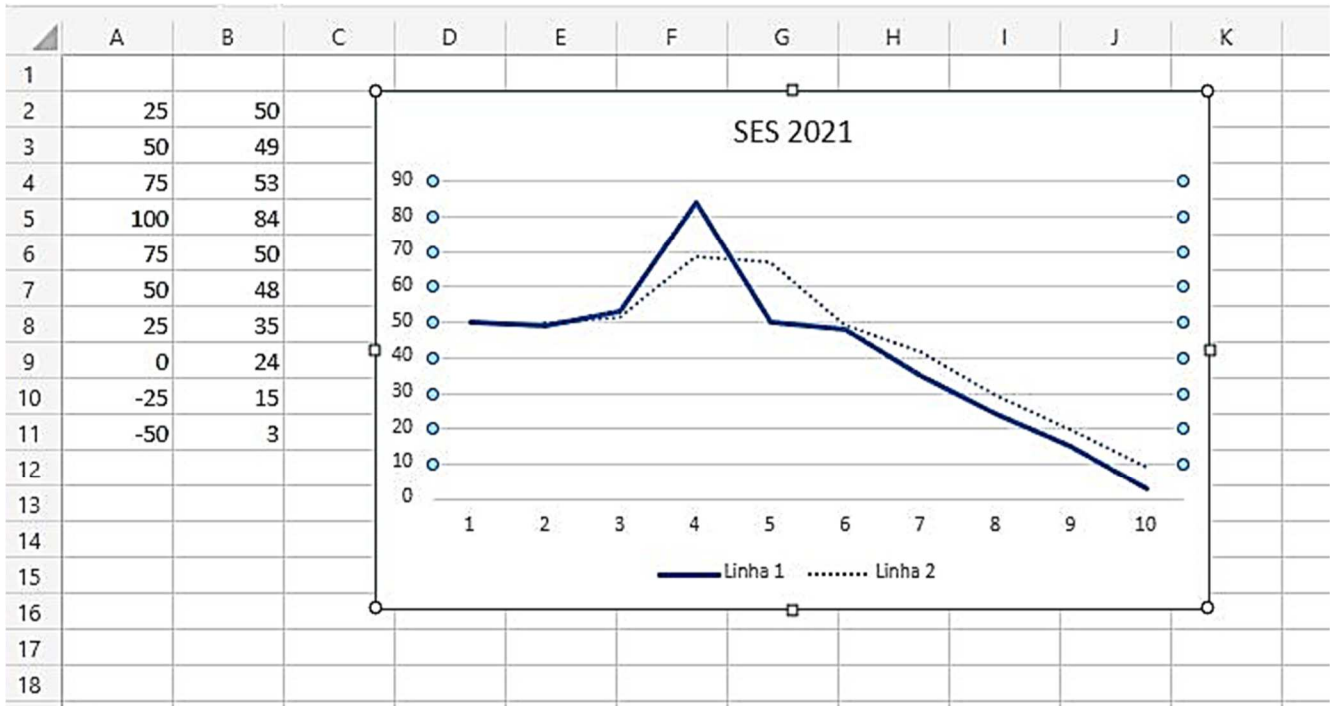
- (A) Ctrl + Shift + V
- (B) Alt + Shift + C
- (C) Ctrl + Alt + V
- (D) Alt + Enter
- (E) Ctrl + Shift + ,

**97.** Considere uma planilha do Google Planilhas, na qual a célula B1 contém o seguinte conteúdo:  
=ABS(SOMA(A1:A3:A9:A10))

Assinale a alternativa que apresenta o descritivo do resultado da operação realizada na célula B1.

- (A) O valor do resultado da soma do conteúdo de todas as células de A1 até A10, sendo usados os valores sem sinal das células A1, A3, A9 e A10.
- (B) O valor, sem sinal, do resultado da soma do conteúdo das células A1, A2, A3, A9 e A10.
- (C) O valor do resultado da soma dos valores absolutos do conteúdo das células A1, A2, A3, A9 e A10.
- (D) O valor, sem sinal, do resultado da soma do conteúdo de todas as células de A1 até A10.
- (E) A lista dos valores, sem sinal, do resultado da soma das células A1, A2 e A3 e da soma das células A9 e A10.

98. A figura a seguir mostra uma planilha no Excel 365 para Web.



Em relação ao gráfico exibido na figura e considerando os dados exibidos nas colunas A e B, é possível afirmar que

- (A) o tipo do gráfico é de Dispersão com marcadores.
- (B) a Série "Linha 1" corresponde aos dados das células A2 até A11.
- (C) o formato da Série de nome "Linha 1" inclui o valor como conteúdo do rótulo de dados.
- (D) o gráfico apresenta duas séries, que correspondem às colunas A e B, respectivamente.
- (E) a Linha 2 corresponde a uma Linha de Tendência da série exibida no gráfico.

99. Considere as afirmações abaixo referentes ao Word 365 para Web.

- I - Os arquivos locais podem ser editados no Word 365 para Web sem necessidade de carregá-los para o OneDrive.
- II - A ferramenta "editor" permanece em execução mesmo quando o painel do editor estiver fechado.
- III - No menu para salvar o arquivo é possível mudar o nome do arquivo e abrir o Histórico de Versões.

Quais estão corretas?

- (A) Apenas I.
- (B) Apenas II.
- (C) Apenas III.
- (D) Apenas II e III.
- (E) I, II e III.

100. Considere as seguintes afirmações relativas à utilização do Microsoft OneDrive.

- I - Para utilizar o disco virtual do Microsoft OneDrive é necessário fazer login no computador local com uma conta pessoal ou corporativa da Microsoft.
- II - Nas configurações do OneDrive, ao desmarcar uma pasta para sincronização com o computador, a pasta e seu conteúdo serão removidos do computador e do disco virtual OneDrive.
- III - Ao compartilhar um arquivo no OneDrive, é possível permitir a abertura apenas no modo de revisão, modo esse em que os usuários com quem se compartilha só podem deixar comentários ou sugestões.

Quais estão corretas?

- (A) Apenas I.
- (B) Apenas II.
- (C) Apenas III.
- (D) Apenas I e II.
- (E) Apenas II e III.



## PROPOSTA DE REDAÇÃO:

### Considere o texto que segue.

“O SUS, tal como estabelecido nos dias atuais, é decorrente de uma história que se confunde com a nossa história.”

No início do século XXI, os serviços públicos de saúde estão descentralizados e com direção única em cada esfera de governo. As atividades de promoção da saúde e de prevenção de doenças contemplam a totalidade da população brasileira e são exercidas em todo o território nacional. Algumas conquistas na luta contra as doenças são mantidas e aperfeiçoadas, como, por exemplo, o uso das vacinas no combate a doenças transmissíveis, e outras, como o combate à malária na região norte do país, têm avanços e recuos. Ainda, outras doenças exigem ações sob a forma de programas com metas claras e definidas e um serviço que integre promoção de saúde, prevenção de doença, diagnóstico, tratamento e recuperação. Apesar do avanço no desenvolvimento de atividades para a solução de necessidades do setor de saúde no Brasil, há problemas que persistem em nosso meio, debilitando trabalhadores e ceifando vidas.

Texto adaptado de: BONOW, Germano Mostardeiro. O Sistema Único de Saúde (SUS). In: QUEVEDO, E. R.; POMATTI, A. B. (org.). **Museu de História da Medicina – MUHM: um acervo vivo que se faz ponte entre o ontem e hoje**. Porto Alegre: Evangraf, 2016. p. 95-110.

Você deverá elaborar uma redação sobre o tema:

**Que pontos críticos persistem na tarefa de proporcionar boas condições de saúde para a população brasileira?**

### Instruções:

1. O texto elaborado deve abordar o tema proposto. Deve ter caráter dissertativo com uma ideia principal e argumentos que a sustentem por meio de apresentação, desenvolvimento e desfecho. Além da abordagem do tema e do caráter dissertativo, estarão sob avaliação outros aspectos, como ponto de vista claramente explicitado e criativo; coesão e coerência textuais; frases complexas e vocabulário variado, bem como a expressão na língua padrão escrita do português brasileiro.
2. Apresente um título para sua redação na primeira linha da Folha de Resposta para a Redação.
3. A versão final do texto deve ter, **no mínimo, 20 (vinte) linhas**, excluindo-se o título, e, **no máximo, 60 (sessenta) linhas**. A não observância do número mínimo e máximo de linhas poderá acarretar nota zero na redação (cf. subitem 4.1.1.1 do edital).
4. O texto definitivo deve ser escrito, preferencialmente, com caneta esferográfica de tinta azul. A letra deve ser legível e de tamanho regular.
5. Não insira assinatura, rubrica, marcas, sinais ou qualquer outra forma de identificação além da solicitada, fora do campo próprio, sob pena de eliminação.

RASCUNHO RASCUNHO RASCUNHO RASCUNHO

01.

02.

03.

04.

05.

06.

07.

08.

09.

10.

11.

12.

13.

14.

15.

16.

17.

18.

19.

20.

21.

22.

23.

24.

25.

26.

27.

28.

29.

30.

RASCUNHO RASCUNHO RASCUNHO RASCUNHO

RASCUNHO RASCUNHO RASCUNHO RASCUNHO

- 31. \_\_\_\_\_
- 32. \_\_\_\_\_
- 33. \_\_\_\_\_
- 34. \_\_\_\_\_
- 35. \_\_\_\_\_
- 36. \_\_\_\_\_
- 37. \_\_\_\_\_
- 38. \_\_\_\_\_
- 39. \_\_\_\_\_
- 40. \_\_\_\_\_
- 41. \_\_\_\_\_
- 42. \_\_\_\_\_
- 43. \_\_\_\_\_
- 44. \_\_\_\_\_
- 45. \_\_\_\_\_
- 46. \_\_\_\_\_
- 47. \_\_\_\_\_
- 48. \_\_\_\_\_
- 49. \_\_\_\_\_
- 50. \_\_\_\_\_
- 51. \_\_\_\_\_
- 52. \_\_\_\_\_
- 53. \_\_\_\_\_
- 54. \_\_\_\_\_
- 55. \_\_\_\_\_
- 56. \_\_\_\_\_
- 57. \_\_\_\_\_
- 58. \_\_\_\_\_
- 59. \_\_\_\_\_
- 60. \_\_\_\_\_

RASCUNHO RASCUNHO RASCUNHO RASCUNHO