



Concurso Público para provimento de cargos de
Agente Técnico Legislativo Especializado
Biblioteconomia

Nome do Candidato _____

Caderno de Prova 'B02', Tipo 001

Nº de Inscrição _____

MODELO

Nº do Caderno _____

MODELO1

Nº do Documento _____

0000000000000000

00001-0001-0001

ASSINATURA DO CANDIDATO _____

P R O V A

Conhecimentos Gerais
Conhecimentos Específicos
Discursiva - Redação

INSTRUÇÕES

- Verifique se este caderno:
 - corresponde a sua opção de cargo.
 - contém 60 questões, numeradas de 1 a 60.
 - contém a proposta e o espaço para o rascunho da redação.Caso contrário, reclame ao fiscal da sala um outro caderno.
Não serão aceitas reclamações posteriores.
- Para cada questão existe apenas UMA resposta certa.
- Você deve ler cuidadosamente cada uma das questões e escolher a resposta certa.
- Essa resposta deve ser marcada na FOLHA DE RESPOSTAS que você recebeu.

VOCÊ DEVE

- Procurar, na FOLHA DE RESPOSTAS, o número da questão que você está respondendo.
- Verificar no caderno de prova qual a letra (A,B,C,D,E) da resposta que você escolheu.
- Marcar essa letra na FOLHA DE RESPOSTAS, conforme o exemplo: (A) ● (C) (D) (E)
- Ler o que se pede na Prova Discursiva - Redação e utilizar, se necessário, o espaço para rascunho.

ATENÇÃO

- Marque as respostas primeiro a lápis e depois cubra com caneta esferográfica de tinta preta.
- Marque apenas uma letra para cada questão, mais de uma letra assinalada implicará anulação dessa questão.
- Responda a todas as questões.
- Não será permitida qualquer espécie de consulta, nem o uso de máquina calculadora.
- Você deverá transcrever a redação, a tinta, na folha apropriada. Os rascunhos não serão considerados em nenhuma hipótese.
- Você terá 4 horas e 30 minutos para responder a todas as questões, preencher a Folha de Respostas e fazer a Prova Discursiva - Redação (rascunho e transcrição).
- Ao término da prova devolva este caderno de prova ao aplicador, juntamente com sua Folha de Respostas e a folha de transcrição da Prova Discursiva - Redação.
- Proibida a divulgação ou impressão parcial ou total da presente prova. Direitos Reservados.

**CONHECIMENTOS GERAIS****Língua Portuguesa**

Atenção: As questões de números 1 a 10 referem-se ao texto seguinte.

Representatividade ética

*Costuma-se repetir à exaustão, e com as consequências características do abuso de frases feitas e lugares-comuns, que as esferas do poder público são o reflexo direto das melhores qualidades e dos piores defeitos do povo do país. Na esteira dessa convicção geral, afirma-se que as casas legislativas brasileiras espelham fielmente os temperamentos e os interesses dos eleitores brasileiros. É o caso de se perguntar: mesmo que seja assim, **deve** ser assim? Pois uma vez aceita essa correspondência mecânica, ela acaba se tornando um oportuno alibi para quem deseja inocentar de plano a classe política, atribuindo seus deslizes a vocações disseminadas pela nação inteira... Perguntariam os cínicos se não seria o caso, então, de não mais delegar o poder apenas a uns poucos, mas buscar reparti-lo entre todos, numa grande e festiva anarquia, eliminando-se os intermediários. O velho e divertido Barão de Itararé já reivindicava, com a acidez típica de seu humor: "Restaure-se a moralidade, ou então nos locupletemos todos!".*

As casas legislativas, cujos membros são todos eleitos pelo voto direto, não podem ser vistas como uma síntese cristalizada da índole de toda uma sociedade, incluindo-se aí as perversões, os interesses escusos, as distorções de valor. A chancela da representatividade, que legitima os legisladores, não os autoriza em hipótese alguma a duplicar os vícios sociais; de fato, tal representação deve ser considerada, entre outras coisas, como um compromisso firmado para a eliminação dessas mazelas. O poder conferido aos legisladores deriva, obviamente, das postulações positivas e construtivas de uma determinada ordem social, que se pretende cada vez mais justa e equilibrada.

Combater a circulação dessas frases feitas e lugares-comuns que pretendem abonar situações injuriosas é uma forma de combater a estagnação crítica – essa oportunista aliada dos que maliciosamente se agarram ao fatalismo das "fraquezas humanas" para tentar justificar os desvios de conduta do homem público. Entre as tarefas do legislador, está a de fazer acreditar que nenhuma sociedade está condenada a ser uma comprovação de teses derrotistas.

(Demétrio Saraiva, inédito)

1. Pareceu necessário, ao autor, empregar o adjetivo **ética**, no título do texto, porque o conceito de **representatividade** costuma ser
- (A) utilizado como um valor, em princípio, absoluto, não se prestando a justificar interesses escusos.
 - (B) lembrado em seu valor relativo, pois a tarefa legislativa é mais alta do que a de representar os anseios públicos.
 - (C) maliciosamente utilizado por quem dele se vale como abono social para a prática de atos inescrupulosos.
 - (D) referido como um desses valores que, historicamente, vão mudando de sentido de acordo com a época.
 - (E) ingenuamente tomado como consensual, já que há muitas dúvidas quanto às tarefas que cabem ao legislador.

2. Atente para as seguintes afirmações:

- I. No 1º parágrafo, a pergunta dos cínicos e a frase do Barão de Itararé consideram a possibilidade da universalização de vantagens inescrupulosamente obtidas.
- II. No 2º parágrafo, o autor expressa sua convicção de que é fatal, na esfera do poder legislativo, a disseminação das mesmas mazelas que afetam o conjunto da sociedade.
- III. No 3º parágrafo, o combate aos lugares-comuns e às frases feitas é considerado um recurso válido para quem considera banal a disseminação dos vícios sociais.

Em relação ao texto, está correto APENAS o que se afirma em

- (A) I.
- (B) II.
- (C) III.
- (D) I e II.
- (E) II e III.

3. Considerando-se o contexto, traduz-se adequadamente o sentido de um segmento em:

- (A) *são o reflexo direto* (1º parágrafo) = constituem a condicionante básica.
- (B) *Na esteira dessa convicção* (1º parágrafo) = em que pese a tal certeza.
- (C) *síntese cristalizada* (2º parágrafo) = tópico transparente.
- (D) *postulações positivas* (2º parágrafo) = demandas afirmativas.
- (E) *abonar situações injuriosas* (3º parágrafo) = retificar ações caluniosas.

4. *O velho e divertido Barão de Itararé já reivindicava (...): "Restaure-se a moralidade, ou então nos locupletemos todos!".*

Transpondo-se adequadamente o trecho acima para o **discurso indireto**, ele ficará: **O velho e divertido Barão de Itararé já reivindicava que**

- (A) ou bem se restaurasse a moralidade, senão nos locupletaríamos todos.
- (B) fosse restaurada a moralidade, ou então que nos locupletássemos todos.
- (C) seja restaurada a moralidade, ou todos nos locupletávamos.
- (D) seria restaurada a moralidade, caso contrário nos locupletássemos.
- (E) a moralidade seja restaurada, quando não venhamos a nos locupletar.



5. As normas de concordância verbal estão plenamente observadas na frase:
- (A) Há frases que se repete à exaustão e que, exatamente por isso, passam a soar como se constituíssem cada uma delas uma verdade incontestável.
- (B) Frases sempre haverão que, à força de se repetirem ao longo do tempo, acabam sendo tomadas como verdades absolutas.
- (C) Quando a muitas pessoas interessam dar crédito a frases feitas e lugares-comuns, há o risco de se cristalizar falsos juízos.
- (D) O hábito da repetição mecânica de frases feitas e lugares-comuns acabam por nos conduzirem à fixação de muitos preconceitos.
- (E) Cabe aos indivíduos mais conscientes combater o chavão e o lugar-comum, para que não se percam de vista os legítimos valores sociais.
-
6. *As casas legislativas, cujos membros são todos eleitos pelo voto direto, não podem ser vistas como uma síntese cristalizada da índole de toda uma sociedade (...).*
- Considerando-se aspectos de construção da frase acima, é correto afirmar que
- (A) o segmento *cujos membros são todos eleitos* pode ser adequadamente substituído por *em cujas os membros são todos eleitos*.
- (B) a eliminação das duas vírgulas em nada alteraria o sentido veiculado pela frase.
- (C) a transposição para a voz ativa do segmento *não podem ser vistas* resultará na forma *não se veem*.
- (D) o segmento *como uma síntese* pode ser adequadamente substituído por *tal uma síntese*.
- (E) o segmento *de toda uma sociedade* está empregado no sentido de *qualquer sociedade*.
-
7. Uma nova e correta redação da frase do Barão de Itararé, citada no texto, que preserva o sentido original é:
- (A) Nos locupletemos todos, quando se restaurar a moralidade.
- (B) Locupletemo-nos todos, a menos que se restaure a moralidade.
- (C) Venhamos a nos locupletar, conquanto se restaura a moralidade.
- (D) Que todos locupletemo-nos, ou então restaure-se a moralidade.
- (E) Quando todos nos locupletamos, escusado é restaurar a moralidade.
-
8. *A chancela da representatividade, que legitima os legisladores, não os autoriza em hipótese alguma a duplicar os vícios sociais (...).*
- Nessa frase, são exemplos de uma mesma função sintática os termos
- (A) *os legisladores e os vícios sociais*.
- (B) *A chancela e os legisladores*.
- (C) *da representatividade e autoriza*.
- (D) *em hipótese alguma e da representatividade*.
- (E) *A chancela e os vícios sociais*.
-
9. Está clara e correta a redação deste livre comentário sobre o texto:
- (A) Imagina-se que o povo espera dos legisladores uma representação de seus valores essenciais, pois quanto a isso é que se galga o poder.
- (B) O Barão de Itararé ficou sendo um signo do anedotário nacional, tanto assim que em suas frases de efeito resistem a perdurar por gerações.
- (C) Os lugares-comuns constituem expressões do senso comum, em cuja prática muitos hábitos se propagam e muitos preconceitos se consolidam.
- (D) Uma frase-feita, é com frequência, mais que um vício de linguagem, sendo uma acomodação da consciência que se dispensa a criticar.
- (E) Os inescrupulosos costumam atribuir aos demais cidadãos o epíteto de fraquezas humanas, quando eles próprios é que costumam envergá-la.
-
10. Quanto à flexão e à correlação de tempos e modos, estão corretas as formas verbais da frase:
- (A) Não constitui desdouro valer-se de uma frase feita, a menos que se pretendesse que ela venha a expressar um pensamento original.
- (B) Se os valores antigos virem a se sobrepor aos novos, a sociedade passaria a apoiar-se em juízos anacrônicos e hábitos desfibrados.
- (C) Dizia o Barão de Itararé que, se ninguém cuidar da moralidade, não haveria razão para que todos não obtessem amplas vantagens.
- (D) Para que uma sociedade se cristalice e se estagne, basta que seus valores tivessem chegado à triste consolidação dos lugares-comuns.
- (E) Não conviria a ninguém valer-se de um cargo público para auferir vantagens pessoais, houvesse no horizonte a certeza de uma sanção.



Atenção: As questões de números 11 a 15 referem-se ao texto seguinte.

Espaço e tempo modernos

Nota-se nos romances mais representativos do século XX uma modificação análoga à que sucedeu com a pintura moderna, modificação que parece ser essencial à estrutura do modernismo. À eliminação do espaço ou da ilusão do espaço, na pintura, parece corresponder, no romance, a da sucessão temporal. A cronologia e a continuidade temporal foram abaladas, "os relógios foram destruídos". O romance moderno nasceu no momento em que Proust, Joyce e Gide começam a desfazer a ordem cronológica, fundindo passado, presente e futuro, fazendo prevalecer o princípio da simultaneidade sobre o da sucessão temporal.

A visão de uma realidade mais profunda, mais real que a do senso comum, é assim incorporada à forma total da obra de arte. O homem já não vive "no tempo", ele passa a "ser tempo", ou seja, a carregar dentro de si a dimensão de um tempo que não apenas flui, mas que problematiza a si mesmo.

(Adaptado de Anatol Rosenfeld. **Texto/contexto**)

11. Atente para as seguintes afirmações:

- I. O que há em comum entre a pintura e o romance está num novo tipo de consciência do tempo, pela qual se abole a sucessão de uma cronologia convencional.
- II. Nos romances de Proust, Joyce e Gide, a expressão do tempo começou a não mais corresponder à do senso comum, tornando-se mais complexa e mais consciente de si mesma.
- III. Deve-se entender com a expressão "os relógios foram destruídos" que, na modernidade, a passagem do tempo deixou de ter qualquer relevância.

Em relação ao texto, está correto o que se afirma em

- (A) I, II e III.
- (B) I e II, apenas.
- (C) I e III, apenas.
- (D) II e III, apenas.
- (E) II, apenas.

12. A seguinte frase apresenta redação clara e correta, sendo coerente com o sentido geral do texto:

- (A) Se na pintura se aboliu o espaço realista, no romance também se fraudou o tempo em sua passagem, tornando-o mais complexo.
- (B) Vários escritores da modernidade deveram-na à eliminação da passagem do tempo, substituindo-o pela simultaneidade.
- (C) Na obra de arte moderna, o tempo não é tomado como um simples e constante fluir, mas como uma dimensão complexa do próprio ser.
- (D) Analogamente ao que sucedeu com a pintura e o espaço, o romance e o tempo passaram por uma evolução em cuja se problematizaram.
- (E) Nossos sentidos do senso comum passaram a ter que se aplicar, na pintura, a um novo espaço, assim como o novo tempo no romance.

13. O senso comum vê o tempo apenas como um constante fluir, não distingue o tempo como um fenômeno complexo, nem considera o tempo como uma realidade interior; muitos chegam mesmo a confundir o tempo com os ponteiros de um relógio.

Evitam-se as viciosas repetições da frase acima substituindo-se os elementos sublinhados, na ordem dada, por:

- (A) Ihe distingue - Ihe considera - confundi-lo
- (B) o distingue - o considera - confundi-lo
- (C) o distingue - o considera - confundir-Ihe
- (D) distingue-o - considera-o - Ihe confundir
- (E) distingue-o - Ihe considera - confundir-Ihe

14. Formaram-se pelo processo de derivação sufixal as palavras

- (A) *realidade e temporal.*
- (B) *representativos e espaço.*
- (C) *visão e momento.*
- (D) *cronologia e análoga.*
- (E) *relógios e tempo.*

15. Considerando-se o contexto, nos segmentos análoga à que sucedeu com a pintura moderna (1^a parágrafo) e incorporada à forma total da obra de arte (2^a parágrafo), não haverá prejuízo para a correção caso se substituam os elementos sublinhados, respectivamente, por

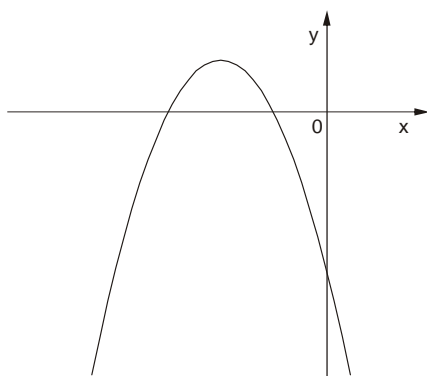
- (A) *implícita com a que e adstrita pela forma.*
- (B) *ao par da que e introduzida à forma.*
- (C) *aproximativa pela que e assimilada diante da forma.*
- (D) *à semelhança da que e integrada na forma.*
- (E) *próxima com a que e absorta pela forma.*



Matemática

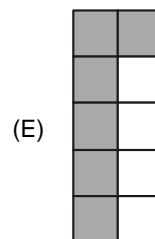
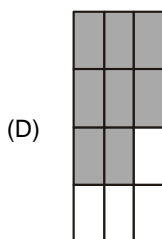
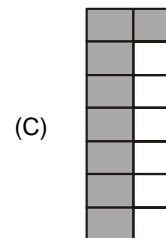
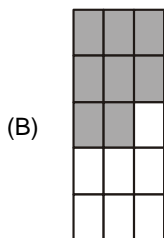
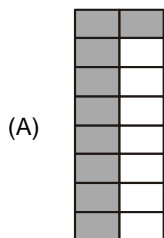
16. Numa pesquisa respondida por todos os funcionários de uma empresa, 75% declararam praticar exercícios físicos regularmente, 68% disseram que fazem todos os exames de rotina recomendados pelos médicos e 17% informaram que não possuem nenhum dos dois hábitos. Em relação ao total, os funcionários desta empresa que afirmaram que praticam exercícios físicos regularmente e fazem todos os exames de rotina recomendados pelos médicos representam
- (A) 43%
 - (B) 60%
 - (C) 68%
 - (D) 83%
 - (E) 100%

17. O gráfico a seguir representa a função f , de domínio real, dada pela lei $f(x) = ax^2 + bx + c$.



Sabendo que a , b e c são constantes, é correto concluir que

- (A) $a < 0$, $b < 0$ e $c < 0$
 - (B) $a < 0$, $b < 0$ e $c > 0$
 - (C) $a < 0$, $b > 0$ e $c < 0$
 - (D) $a < 0$, $b > 0$ e $c > 0$
 - (E) $a > 0$, $b < 0$ e $c < 0$
18. Ana Maria decidiu preparar uma torta cuja receita indicava 200 gramas de chocolate em barra. Em sua dispensa, havia uma barra de 350 gramas, mas ela não dispunha de uma balança para pesar a quantidade necessária. Então, ela decidiu dividir a barra em partes iguais e pegar a quantidade de partes que correspondessem a 200 gramas. Dentre os esquemas abaixo, em que os retângulos escuros correspondem às partes da barra de chocolate usadas por Ana Maria, aquele que representa os 200 gramas pedidos na receita é



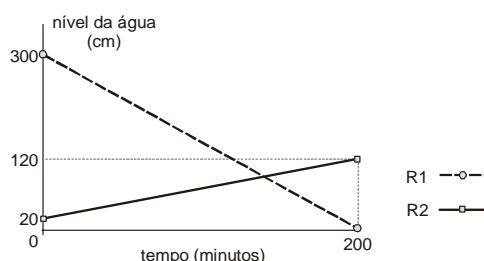


19. A tabela a seguir mostra a distribuição das notas dos alunos de uma classe numa prova constituída de dez testes de múltipla escolha, cada um valendo 1 ponto.

Nota	Quantidade de alunos
3	1
4	5
5	???
6	11
7	8
8	4
9	2

Se a média da classe nesta prova foi 6, então o número de alunos que tiraram 5 é igual a

- (A) 5
(B) 6
(C) 7
(D) 8
(E) 9
20. Toda a água existente num reservatório R_1 será transferida para outro reservatório R_2 , para que sejam feitas as manutenções necessárias. O gráfico a seguir representa o nível de água em cada reservatório em função do tempo, desde o início do processo.



Os níveis de água nos dois reservatórios ficaram iguais, após iniciado o processo, no tempo de

- (A) 1 hora e 40 minutos.
(B) 1 hora e 50 minutos.
(C) 2 horas.
(D) 2 horas e 10 minutos.
(E) 2 horas e 20 minutos.
- Noções de Informática**
21. O espaçamento entre as linhas de um parágrafo do MS Word, aumentado em 100% a partir do espaçamento simples, é definido apenas pela opção
- (A) Exatamente = 2 ou Duplo.
(B) Múltiplos = 2 ou Duplo.
(C) Múltiplos = 2 ou Exatamente = 2.
(D) Pelo menos = 2 ou Duplo.
(E) Duplo.
22. Para repetir uma linha de cabeçalho de uma tabela no início de cada página do MS Word, deve-se, na janela "Propriedades da tabela", assinalar a referida opção na guia
- (A) Tabela.
(B) Página.
(C) Linha.
(D) Cabeçalho.
(E) Dividir tabela.

23. Sobre cabeçalhos e rodapés aplicados no MS Word, considere:

- I. Em um documento com seções é possível inserir, alterar e remover diferentes cabeçalhos e rodapés para cada seção.
II. Em um documento é possível inserir um cabeçalho ou rodapé para páginas ímpares e um cabeçalho ou rodapé diferente para páginas pares.
III. Os cabeçalhos e rodapés podem ser removidos da primeira página de um documento.

Está correto o que se afirma em

- (A) I, apenas.
(B) I, II e III.
(C) I e III, apenas.
(D) II e III, apenas.
(E) III, apenas.



<p>24. Assinalar "Quebrar texto automaticamente" em Formatar Células de uma planilha MS Excel indica a possibilidade da quebra do texto em várias linhas, cujo número de linhas dentro da célula depende da</p> <p>(A) largura da coluna, apenas.</p> <p>(B) mesclagem da célula, apenas.</p> <p>(C) largura da coluna e da mesclagem da célula, apenas.</p> <p>(D) largura da coluna e do comprimento do conteúdo da célula, apenas.</p> <p>(E) largura da coluna, do comprimento do conteúdo da célula e da mesclagem da célula.</p>	<p>27. Os tratados e convenções internacionais sobre direitos humanos que forem aprovados, em cada Casa do Congresso Nacional, em</p> <p>(A) dois turnos, por maioria absoluta dos votos dos respectivos membros, serão equivalentes às Leis Complementares.</p> <p>(B) dois turnos, por maioria absoluta dos votos dos respectivos membros, serão equivalentes às emendas constitucionais.</p> <p>(C) turno único, por três quintos dos votos dos respectivos membros, serão equivalentes às Leis Complementares.</p> <p>(D) dois turnos, por três quintos dos votos dos respectivos membros, serão equivalentes às emendas constitucionais.</p> <p>(E) turno único, por dois terços dos votos dos respectivos membros, serão equivalentes às Leis Complementares.</p>
<p>25. Em uma classificação crescente, o MS Excel usa a ordem a seguir:</p> <p>(A) Células vazias, valores lógicos, textos, datas e números.</p> <p>(B) Células vazias, textos, valores lógicos, datas e números.</p> <p>(C) Números, valores lógicos, datas, textos e células vazias.</p> <p>(D) Números, datas, valores lógicos, textos e células vazias.</p> <p>(E) Números, datas, textos, valores lógicos e células vazias.</p>	<p>28. Compete à União, aos Estados e ao Distrito Federal legislar concorrentemente sobre</p> <p>(A) propaganda comercial.</p> <p>(B) assistência jurídica e defensoria pública.</p> <p>(C) serviço postal.</p> <p>(D) atividades nucleares de qualquer natureza.</p> <p>(E) jazidas, minas, outros recursos minerais e metalurgia.</p>
<p style="text-align: center;">Noções de Direito</p> <p>26. No que se refere à Organização do Poder Legislativo, de acordo com a Constituição do Estado de São Paulo, é correto afirmar:</p> <p>(A) Na sessão legislativa extraordinária, a Assembleia Legislativa somente deliberará sobre a matéria para a qual foi convocada, vedado o pagamento de parcela indenizatória de valor superior ao subsídio mensal.</p> <p>(B) No primeiro ano da legislatura, a Assembleia Legislativa reunir-se-á, da mesma forma, em sessões preparatórias, a partir de 15 de março, para a posse de seus membros e eleição da Mesa.</p> <p>(C) A convocação extraordinária da Assembleia Legislativa poderá ser feita por pelo menos dois terços dos membros da Assembleia Legislativa, ou pelo Governador, nos casos de urgência ou interesse público relevante.</p> <p>(D) A Assembleia Legislativa funcionará em sessões públicas, presentes pelo menos um quinto de seus membros, e, salvo disposição constitucional em contrário, as suas deliberações e de suas Comissões serão tomadas por maioria de votos, presente a maioria absoluta de seus membros.</p> <p>(E) Os membros da Mesa e seus substitutos serão eleitos para um mandato de dois anos, sendo possível uma única recondução para o mesmo cargo na eleição imediatamente subsequente.</p>	<p>29. Considere as seguintes assertivas sobre os direitos e garantias fundamentais:</p> <p>I. Constitui crime inafiançável e imprescritível a ação de grupos armados, civis ou militares, contra a ordem constitucional e o Estado Democrático.</p> <p>II. As entidades associativas, independentemente de expressa autorização, têm legitimidade para representar seus filiados judicial ou extrajudicialmente.</p> <p>III. A criação de cooperativas, na forma da lei, independe de autorização, mas está sujeita à interferência estatal em seu funcionamento.</p> <p>IV. A sucessão de bens de estrangeiros situados no País será regulada pela lei brasileira em benefício do cônjuge ou dos filhos brasileiros, sempre que não lhes seja mais favorável a lei pessoal do <i>de cuius</i>.</p> <p>De acordo com a Constituição Federal de 1988, está correto o que se afirma APENAS em</p> <p>(A) I, II e IV.</p> <p>(B) I e III.</p> <p>(C) I e IV.</p> <p>(D) II, III e IV.</p> <p>(E) III e IV.</p> <p>30. Compete exclusivamente à União, de acordo com a Constituição Federal de 1988,</p> <p>(A) preservar as florestas, a fauna e a flora.</p> <p>(B) fomentar a produção agropecuária e organizar o abastecimento alimentar.</p> <p>(C) proteger o meio ambiente e combater a poluição em qualquer de suas formas.</p> <p>(D) estabelecer e implantar política de educação para a segurança do trânsito.</p> <p>(E) estabelecer as áreas e as condições para o exercício da atividade de garimpagem, em forma associativa.</p>



Língua Inglesa

Instruções: Considere o texto a seguir para responder às questões de números 31 a 35.

When I talk with librarians about thinking of themselves as designers, sometimes they demur. "Designer? I can't even draw a stick figure!" But you don't need to. Whether you know it or not, you're already a designer.

*Every time librarians create a bookmark, decide to house a collection in a new spot, or **figure out** how a new service might work, they're making design decisions. This is what I like to call design by neglect or unintentional design. Whether library employees wear name tags is a design decision. The length of loan periods and whether or not you charge fines is a design decision. Anytime you choose how people will interact with your library, you're making a design decision. All of these decisions add up to create an experience, good or bad, for your patrons.*

When we are mindful of our roles as library experience designers, we can make more informed design choices. This awareness can provide better experiences for our patrons and demonstrate that we care about them.

*Really. People will notice, **[CONJUNCTION]** not necessarily consciously, if we **[VERB]** the time to think about them when we're developing our services. The secret here is not to think of library patrons, users, or customers: we need to think of people. We need to consider their lives and what they're trying to accomplish. This act, which can only be done by cultivating the skill of empathy, is the most important – and perhaps the most difficult – part of user experience design.*

(Adapted from
<http://www.libraryjournal.com/article/CA6713142.html?nid=2673&source=title&rid=1105906703>)

31. Which is the only conjunction whose meaning does NOT allow it to replace [CONJUNCTION]?

- (A) but.
- (B) though.
- (C) however.
- (D) although.
- (E) therefore.

32. Which is the correct alternative to replace [VERB]?

- (A) make.
- (B) take.
- (C) give.
- (D) have.
- (E) get.

33. A synonym for *figure out*, as it is used in the text, is

- (A) discover.
- (B) make up.
- (C) design.
- (D) draw up.
- (E) sketch.

34. According to the author of the text,

- (A) not all librarians need to be designers.
- (B) many librarians neglect their decision-making responsibilities.
- (C) wearing name tags makes interaction with library users easier.
- (D) library clients should be fined for late return of books.
- (E) librarians should strive to create a good user experience for their patrons.

35. Segundo o texto, grande parte dos bibliotecários

- (A) não tem noções de desenho industrial.
- (B) não tem competência administrativa.
- (C) faz um planejamento intuitivo.
- (D) não está preparada para criar novos serviços.
- (E) tem empatia com seus patrões.

CONHECIMENTOS ESPECÍFICOS

36. Em relação às linguagens documentárias, considere:

- I. A Linguagem Natural (LN) pode ser definida como a linguagem do discurso técnico-científico.
- II. A Linguagem Controlada (LC) pode ser definida como um conjunto limitado de termos autorizados para uso na indexação e busca de documentos.

No contexto da recuperação da informação em bases de dados,

- (A) ao utilizar a LC, a base de dados está efetivamente autoindexada, isso porque o uso da LN para indexação e/ou recuperação não é viável na maioria dos casos.
- (B) em uma busca usando a LN, os usuários necessitam da mediação do bibliotecário, ao passo que, com a LC, podem interagir diretamente com os documentos.
- (C) os campos de título e resumo registram os termos da LN, enquanto os campos de descritores, palavras-chave ou identificadores registram os termos da LC.
- (D) é necessário o treinamento tanto de bibliotecários quanto de usuários no uso da LC; já a LN tende a se distanciar dos conceitos adequados para a representação da informação.
- (E) devido à sua elevada padronização, a LN traz uma baixa incidência de respostas negativas ou de relações incorretas entre os termos, quando comparada à LC.

37. Em relação às linguagens documentárias, considere:

- I. Em indexação, exaustividade, revocação e precisão estão relacionadas. Quanto mais exaustivamente um sistema indexa os seus documentos, menor será a revocação e maior será a precisão.
- II. A liberdade de combinar termos autorizados que são mais relevantes para uma determinada pesquisa é uma das vantagens das linguagens pré-coordenadas.
- III. Os tesouros não são utilizados somente pelos especialistas da informação, no momento da indexação, mas também por usuários da informação, no momento da busca de documentos.
- IV. A avaliação de linguagens documentárias na recuperação da informação inclui critérios como cobertura, revocação, precisão, tempo de resposta, esforço do usuário e forma da resposta (saída).
- V. Para solucionar o fenômeno da homonímia que ocorre em vocabulários controlados, empregam-se remissivas cruzadas para indicar relações de equivalência.

Está correto o que se afirma APENAS em

- (A) III e IV.
- (B) II, IV e V.
- (C) II e III.
- (D) I, III e IV.
- (E) I, II e V.



38. Os vocabulários controlados são estruturados de acordo com diferentes relações que se estabelecem entre os termos. Os tesouros incluem, por exemplo, mecanismos para controlar
- (A) a ambiguidade e criar relações sintagmáticas entre os termos.
- (B) a sinonímia e estabelecer relações associativas.
- (C) os termos de acordo com classes de assuntos, em que cada termo aparece em uma ou mais classes.
- (D) os anéis de sinônimos e indicar relações de equivalência entre os termos.
- (E) os termos preferenciais, os quais apresentam relações de reciprocidade.
-
39. Sobre as regras que devem ser aplicadas ao se construir um vocabulário controlado, em essência, considere:
- I. Se o mesmo termo é comumente usado para denotar conceitos distintos, então esse termo deve ser claramente qualificado para solucionar essa relação ontológica.
- II. Se vários termos são usados para expressar o mesmo conceito, um desses termos deve ser identificado como o termo preferido ou descritor, enquanto os demais são listados como homógrafos.
- Ocorre que
- (A) a afirmação I está incorreta; nesses casos, o termo deve ser relacionado aos diferentes conceitos com remissivas do tipo "ver".
- (B) as afirmações I e II estão corretas; essas regras são a base para a elaboração de qualquer tipo de vocabulário controlado.
- (C) as afirmações I e II estão incorretas; a primeira regra trata de solucionar o problema da ambiguidade e a segunda se refere aos sinônimos.
- (D) a afirmação II está incorreta; nesses casos, os termos devem ser relacionados aos diferentes conceitos com remissivas do tipo "ver também".
- (E) as afirmações I e II estão incompletas; na primeira regra, o qualificador não faz parte do termo e, na segunda, os homógrafos são os termos equivalentes.
-
40. Na Classificação Decimal Universal, os auxiliares especiais têm a função de detalhar aspectos de um assunto não cobertos pelas divisões principais ou pelas subdivisões auxiliares comuns, tendo a sua aplicação limitada à classe a qual estão subordinados. Dentre eles estão:
- I. A série -1/-9, que indica elementos, técnicas, componentes, propriedades, estado, gênero etc.
- II. A série .01/.09, que indica aspectos relativos à teoria, estudos, atividades, processos, operações etc.
- III. A série .00/.99, que indica a síntese de assuntos compostos mediante o uso de notações compostas.
- IV. A série ...1/...9, que indica a extensão de um número principal para especificar aspectos não previstos na tabela.
- Está correto o que se afirma APENAS em
- (A) I e II.
- (B) II e IV.
- (C) I, III e IV.
- (D) II e III.
- (E) II, III e IV.
-
41. Considere as afirmativas abaixo, relativas à Classificação Decimal Universal (CDU).
- I. A Ordem de Citação ou de Classificação define a sintaxe ou a disposição em que os elementos são combinados para formar um número composto, de maneira que os de maior importância precedam os demais.
- II. A Ordem de Arquivamento ou Vertical determina o arranjo das fichas nos catálogos, bem como dos livros nas estantes, procedendo do mais específico para o mais genérico.
- Ocorre que
- (A) as afirmações I e II estão incompletas; a primeira tem como base a estrutura enumerativa e a segunda é usada em associação à notação de autor.
- (B) a afirmação I está incorreta; a disposição não respeita o grau de importância dos elementos, mas a ordem hierárquica do esquema.
- (C) as afirmações I e II estão corretas; a primeira é aplicada de maneira flexível, enquanto a segunda é rígida e compulsória.
- (D) as afirmações I e II estão incorretas; as definições estão simplesmente trocadas.
- (E) a afirmação II está incorreta; o arranjo de fichas e de livros segue, na verdade, do elemento mais genérico para o mais específico.
-
42. Em relação ao AACR2, considere:
- I. O AACR2 especifica três níveis para a descrição catalográfica, o que dá flexibilidade às bibliotecas para determinarem a própria política de catalogação. Os fatores que afetam a decisão sobre o nível de catalogação a ser adotado por uma biblioteca incluem o valor dos documentos, a disponibilidade de pessoal e o tamanho da coleção.
- II. Um dos princípios que norteiam o AACR2 é a consistência; se todos seguirem as regras, um item sempre será descrito da mesma maneira.
- III. Seguindo o AACR2, a Lei nº 8.069, de 13 de julho de 1990, mais conhecida como Estatuto da Criança e do Adolescente, terá como entrada principal: "Brasil [Leis, etc.] Lei nº 8.069, de 13 de julho de 1990", com entrada secundária para "Estatuto da Criança e do Adolescente".
- IV. No AACR2, a descrição bibliográfica se divide em uma série de áreas que obedecem a um padrão único (capítulo 1 – regras gerais), com exceção da área dos detalhes específicos do material, presente apenas em certos tipos de documentos, e da área da descrição física, diferente para cada item descrito.
- V. No AACR2, a colaboração entre duas ou mais pessoas ou entidades que contribuem de formas diferentes para o desenvolvimento do conteúdo intelectual ou artístico de uma obra é chamada de responsabilidade coletiva.
- Está correto o que se afirma APENAS em
- (A) I, II e III.
- (B) I, III e V.
- (C) I e V.
- (D) II e IV.
- (E) III, IV e V.



43. Considere as afirmativas abaixo sobre automação de bibliotecas.

- I. Os sistemas para a automação de unidades de informação são conhecidos como Sistemas Integrados para Bibliotecas, em geral, oferecendo os seguintes módulos: aquisição, catalogação, interface de pesquisa, circulação, disseminação seletiva e relatórios gerenciais.
- II. Atualmente, dois padrões são de grande importância para a automação de bibliotecas: o formato MARC e o protocolo Z39.50.
- III. Entre os requisitos de qualidade de um sistema de automação de serviços bibliotecários, incluem-se o padrão XML para troca de informações e a interface Web para oferecer serviços *online*.

Ocorre que

- (A) as afirmações I, II e III estão incorretas; as definições e informações apresentadas estão equivocadas e/ou trocadas.
- (B) a afirmação I está incorreta; os Sistemas Integrados para Bibliotecas não oferecem serviços aos usuários, como pesquisa, circulação e SDI.
- (C) a afirmação II está incorreta; os padrões mais importantes atualmente são o formato FRBR e o protocolo UNICODE.
- (D) a afirmação III está incorreta; os requisitos essenciais de qualidade incluem o protocolo FTP e o padrão OPAC (pesquisa pública).
- (E) as afirmações I, II e III estão corretas; a automação plena dos serviços de uma biblioteca é uma tarefa complexa que envolve planejamento, tecnologia e ferramentas.

44. Em uma biblioteca digital, os padrões de metadados incluem metadados com funções distintas, que podem ser divididos em

- I. descritivos, usados na descrição de recursos informacionais.
- II. estruturais, utilizados na estruturação visual da biblioteca digital.
- III. administrativos, empregados na administração de recursos informacionais.

I, II e III são exemplos, respectivamente, de metadados para

- (A) catalogação de registros, apresentação de documentos na Internet e controle de acesso.
- (B) digitalização de acervos, registro de exibição na base e conversão retrospectiva.
- (C) recuperação da informação, formatação de documentos digitais e preservação de recursos.
- (D) automação de coleções, composição de documentos eletrônicos e compartilhamento de aplicações.
- (E) identificação de materiais, publicação de documentos na *web* e localização de recursos eletrônicos.

45. Um usuário que deseja obter a doutrina relativa à Lei nº 10.261 (Estatuto dos Funcionários Públicos Civis do Estado) deve consultar

- (A) o Diário Oficial do Estado, por meio do qual tomará conhecimento do teor de resoluções legislativas, normas, portarias, projetos e outros atos jurídicos.
- (B) o Sistema de Legislação Informatizada, no qual poderá obter *online* o texto completo da lei, e as alterações nele introduzidas desde a sua publicação.
- (C) a Biblioteca Jurídica Virtual, na qual terá acesso a fontes e informações jurídicas eletrônicas disponíveis na Internet.
- (D) a Bibliografia Brasileira de Direito, na qual encontrará referências de livros e artigos de periódicos, e as bibliotecas nas quais localizará os documentos.
- (E) a Base de Dados *Juris*, em que poderá acessar sentenças, recursos, acórdãos e os documentos relativos às decisões daí derivadas.

46. Considere:

LEI Nº 8.069, DE 13 DE JULHO DE 1990

Dispõe sobre o Estatuto da Criança e do Adolescente, e dá outras providências.

O Presidente da República

Faço saber que o Congresso Nacional decreta e eu sanciono a seguinte lei:

Os atos normativos apresentam uma ordem lógica de estruturação. No exemplo acima, o título é composto, na ordem em que aparecem, de

- (A) cabeçalho, que compreende o número e a data da lei; epítome, que introduz o tema; e responsabilidade, que informa os agentes legisladores e executor.
- (B) epígrafe, que identifica o tipo de ato, número e data; ementa, o resumo do conteúdo; e autoria, que indica a autoridade e a ordem de execução.
- (C) denominação, que indica o nome do ato normativo; rubrica, que informa sobre o escopo; e qualificação, que comunica as esferas legislativa e executiva.
- (D) *caput*, que indica o nome e data do ato normativo; acórdão, que define a aplicabilidade; e epíteto, que qualifica o ordenamento vigente.
- (E) preâmbulo, que identifica a designação da lei; inciso, que determina o teor e a natureza; e competência, que estabelece os órgãos do poder público instituidor.

47. Os documentos jurídicos apresentam características específicas que devem ser consideradas para um tratamento técnico adequado. Para a indexação de atos legais, por exemplo, recomenda-se

- (A) indexar o título, as seções e a cláusula de vigência.
- (B) examinar a ementa e o acórdão.
- (C) analisar a súmula, a introdução e a conclusão.
- (D) recorrer a especialistas.
- (E) ler o texto legal na íntegra.



48. A NBR 6028 fixa as condições exigíveis para a redação e a apresentação de resumos. Quanto ao estilo a ser utilizado, a norma recomenda que
- (A) o resumo deve, sempre que possível, contemplar uma enumeração de tópicos.
 - (B) o resumo deve ser composto de uma sequência corrente de frases concisas.
 - (C) o resumo deve ser concluído com uma frase significativa, que explique o conteúdo do documento.
 - (D) a primeira informação a ser incluída no resumo é a categoria do tratamento (memória científica, estudo de caso, etc).
 - (E) se deve dar sempre preferência ao uso de fórmulas e equações, sem necessidade de defini-las inicialmente.
49. A NBR 6027 é a norma da ABNT que fixa as condições exigíveis para a localização e o aspecto tipográfico do sumário. Ela informa que, para a aplicação da norma, é necessário consultar a NBR
- (A) 6021
 - (B) 6023
 - (C) 6034
 - (D) 10520
 - (E) 10525
50. A NBR 14724 estabelece os princípios gerais para a elaboração de trabalhos acadêmicos. Ela define *anexo* como
- (A) uma folha em que o autor apresenta uma citação, seguida da indicação de autoria, relacionada com a matéria tratada no corpo do trabalho.
 - (B) um texto ou documento elaborado pelo autor, com objetivo de complementar a própria argumentação, sem prejuízo da unidade nuclear do trabalho.
 - (C) uma menção, ao final do trabalho e numericamente organizada, de uma informação extraída de outra fonte.
 - (D) um texto ou documento, não elaborado pelo autor, que serve de fundamentação, comprovação e ilustração.
 - (E) a folha que contém os elementos essenciais à aprovação do trabalho.
51. A NBR 10719 é a norma que fixa as condições exigíveis para a elaboração e a apresentação de relatórios técnico-científicos. Ela informa, no item Objetivos, que trata exclusivamente de aspectos técnicos de apresentação, NÃO incluindo
- (A) idiomas dos resumos.
 - (B) elementos pré-textuais.
 - (C) questões de direitos autorais.
 - (D) elementos pós-liminares.
 - (E) classificação de segurança ou grau de sigilo.
52. Considere as seguintes afirmações em relação à NBR 12676, que fixa as condições exigíveis para a prática normalizada do exame de documentos, da determinação de seus assuntos e da seleção de termos de indexação:
- I. Destina-se aos estágios preliminares de indexação, incluindo práticas de qualquer tipo de sistema de indexação, pré ou pós-coordenado.
 - II. Pode também orientar os resumidores durante a fase de preparação de resumos e auxiliar na tradução dos pedidos dos usuários para os termos de uma linguagem de indexação.
- Ocorre que
- (A) a afirmação I está incorreta, pois práticas de sistemas de indexação, pré ou pós-coordenados, não podem ser consideradas como incluídas nos estágios preliminares de indexação.
 - (B) a afirmação II está incorreta, pois a seleção de termos de indexação não tem qualquer relação com as solicitações feitas pelos usuários.
 - (C) as afirmações I e II estão incompletas, pois não definem o ambiente em que a norma pode ser aplicada.
 - (D) as afirmações I e II estão simplesmente incorretas.
 - (E) as afirmações I e II estão inteiramente corretas.
53. A perspectiva sistêmica considera que as bibliotecas e serviços de informação funcionam como sistemas abertos, pois se constituem como um conjunto de elementos que, reunidos em um fim comum, se relacionam e interatuam entre si e com seu entorno. Essa perspectiva implica
- (A) reconhecer as principais características dos serviços, como condicionantes ao exercício da gestão e à qualidade percebida pelos usuários.
 - (B) centrar a atenção sobre o aspecto humano da organização, nem sempre observado no processo de decisão.
 - (C) priorizar o papel da estrutura organizacional como esquema formal ou normativo que a organização segue na atribuição de autoridade, responsabilidades e distribuição de tarefas.
 - (D) submeter a atuação de bibliotecas e serviços de informação aos mesmos princípios que dirigem a atividade da totalidade do aparelho estatal.
 - (E) conceber o funcionamento holístico, dinâmico e adaptativo das unidades de informação.



54. O processo de agrupar tarefas de acordo com uma disposição lógica é chamado de

- (A) descentralização.
- (B) departamentalização.
- (C) centralização.
- (D) especialização.
- (E) planejamento.

55. Considere as seguintes afirmações em relação às etapas do diagnóstico, processo sistematizado, com tempo e espaço definidos, de avaliação de serviços em organizações:

- I. A preparação do diagnóstico tem por objetivo estabelecer um cenário organizacional que encoraje a avaliação e assegure que o pessoal conheça os componentes básicos do processo de avaliação.
- II. A elaboração do projeto de diagnóstico envolve um plano que contém os objetivos do diagnóstico, o problema ou as questões de pesquisa, as hipóteses de trabalho, a metodologia a ser utilizada para a coleta de dados, as medidas de desempenho ou os indicadores de avaliação e o cronograma do processo.

Ocorre que

- (A) a afirmativa I está incorreta, pois a preparação do diagnóstico não se relaciona com a familiaridade do pessoal aos componentes do processo de avaliação.
- (B) as afirmativas I e II estão incorretas.
- (C) as afirmativas I e II estão corretas.
- (D) a afirmativa II está incorreta, uma vez que as questões de pesquisa já foram definidas no estabelecimento do cenário para a avaliação.
- (E) as afirmativas I e II estão incompletas, pois não fazem referência ao período em que o diagnóstico deve ser realizado.

56. Muitas vezes, o levantamento de dados realizado para a elaboração do diagnóstico organizacional envolve a preparação de questionários. Nesse caso, de forma a garantir a confiança dos dados coletados, é importante que

- (A) seja evitado ao máximo o uso de quadros, pois estes dificultam a formulação da questão.
- (B) exista predominância de perguntas abertas que permitam aos usuários colocar suas opiniões de forma mais abrangente.
- (C) se dê preferência a perguntas fechadas, com no máximo três alternativas.
- (D) as questões sejam formuladas com clareza, objetividade e não induzam a determinadas respostas.
- (E) o número de alternativas seja sempre ímpar, para que, em caso de indecisão, o respondente tenha a possibilidade de escolher a alternativa do meio.

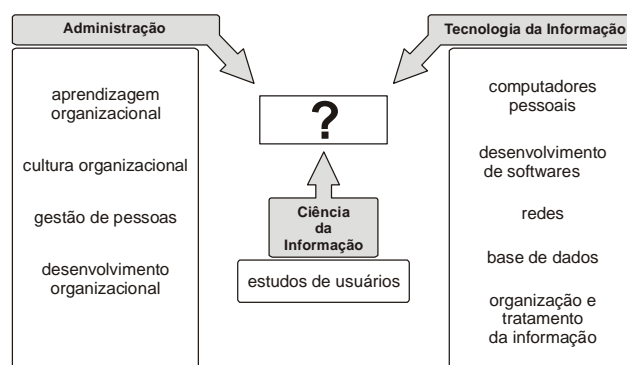
57. Em relação à avaliação de serviços de informação, considere:

- I. A principal função da avaliação é produzir conhecimentos relativos à unidade de informação, à organização em que esta se situa e a seu ambiente.
- II. A escassez de recursos é frequentemente apontada como uma das principais razões para a avaliação contínua de serviços, programas e projetos.
- III. A avaliação ocorre em paralelo às atividades de planejamento e tomada de decisões.
- IV. A revisão de objetivos e metas pouco se beneficia da avaliação.
- V. A avaliação é uma ferramenta que auxilia a alcançar a eficácia e eficiência organizacionais.

Está correto o que se afirma APENAS em

- (A) I, III e V.
- (B) I, II e IV.
- (C) I, II e V.
- (D) II, III e IV.
- (E) III, IV e V.

58. Considere a representação a seguir.



No centro da representação, desenvolvida por Ricardo Rodrigues Barbosa e Isis Paim, o sinal "?" deve ser substituído por

- (A) inteligência competitiva.
- (B) gestão da informação.
- (C) planejamento bibliotecário.
- (D) gestão do conhecimento.
- (E) portal corporativo.

59. A literatura especializada em seleção de materiais de informação costuma apresentar uma grande variedade de critérios, que podem ser agrupados em critérios que abordam o conteúdo dos documentos, os que abordam a adequação aos usuários e aqueles relativos a aspectos adicionais do documento. Na última categoria, estão os critérios de

- (A) autoridade e imparcialidade.
- (B) tratamento e contribuição potencial.
- (C) cobertura e interesse.
- (D) conveniência e idioma.
- (E) características físicas e custo.

60. Quando, ao expressar uma questão de referência, um usuário não se satisfaz com as respostas recebidas, o bibliotecário deve

- (A) rever a estratégia de busca utilizada.
- (B) renegociar a questão.
- (C) buscar orientação de seus superiores.
- (D) decompor a questão em suas partes constituintes.
- (E) realizar novamente a busca.

