



Concurso Público para provimento de cargos de
Analista Judiciário - Área Apoio Especializado
Especialidade Arquitetura

Nome do Candidato

Caderno de Prova 'E05', Tipo 001

Nº de Inscrição

MODELO

Nº do Caderno

MODELO1

Nº do Documento

0000000000000000

ASSINATURA DO CANDIDATO

00001-0001-0001

P R O V A

Conhecimentos Básicos
Conhecimentos Específicos
Discursiva - Redação

INSTRUÇÕES

- Verifique se este caderno:
 - corresponde a sua opção de cargo.
 - contém 60 questões, numeradas de 1 a 60.
 - contém a proposta e o espaço para o rascunho da redação.Caso contrário, reclame ao fiscal da sala um outro caderno.
Não serão aceitas reclamações posteriores.
- Para cada questão existe apenas UMA resposta certa.
- Você deve ler cuidadosamente cada uma das questões e escolher a resposta certa.
- Essa resposta deve ser marcada na FOLHA DE RESPOSTAS que você recebeu.

VOCÊ DEVE

- Procurar, na FOLHA DE RESPOSTAS, o número da questão que você está respondendo.
- Verificar no caderno de prova qual a letra (A,B,C,D,E) da resposta que você escolheu.
- Marcar essa letra na FOLHA DE RESPOSTAS, conforme o exemplo: (A) ● (C) (D) (E)
- Ler o que se pede na Prova de Redação e utilizar, se necessário, o espaço para rascunho.

ATENÇÃO

- Marque as respostas primeiro a lápis e depois cubra com caneta esferográfica de tinta preta.
- Marque apenas uma letra para cada questão, mais de uma letra assinalada implicará anulação dessa questão.
- Responda a todas as questões.
- Não será permitida qualquer espécie de consulta, nem o uso de máquina calculadora.
- Você deverá transcrever a redação, a tinta, na folha apropriada. Os rascunhos não serão considerados em nenhuma hipótese.
- Você terá 4 horas e 30 minutos para responder a todas as questões, preencher a Folha de Respostas e fazer a Prova de Redação (rascunho e transcrição).
- Ao término da prova devolva este caderno de prova ao aplicador, juntamente com sua Folha de Respostas e a folha de transcrição da Prova de Redação.
- Proibida a divulgação ou impressão parcial ou total da presente prova. Direitos Reservados.

**CONHECIMENTOS BÁSICOS****Língua Portuguesa**

Atenção: As questões de números 1 a 4 referem-se ao texto seguinte.

Bárbaros

A hipocrisia é uma característica comum dos impérios, mas alguns exageram. Quando a rainha Vitória se declarou chocado com os bárbaros chineses em revolta contra os ingleses, no fim do século XIX, não mencionou que a revolta era uma reação dos chineses à obrigação de importar o ópio que os ingleses plantavam na Índia, tendo destruído sua agronomia no processo.

Os ingleses obrigavam os hindus a abandonarem culturas tradicionais para produzir o ópio e foram à guerra para obrigar os chineses a consumi-lo, num momento particularmente bárbaro de sua história.

Havia sempre bárbaros convenientes nas fronteiras dos impérios: orientais fanáticos, monstros primitivos, tiranos sanguinários. Legitimavam a conquista colonial, transformando-a em missão civilizadora, enobreciam a raça conquistadora pelo contraste e – em episódios como o da Guerra do Ópio – disfarçavam a barbáridade maior dos civilizados alegando a truculência já esperada de raças inferiores.

As razões dos mais fortes continuam chamando-se razões históricas. As razões dos mais fracos são “protestos raivosos desses bárbaros rebeldes”, que teimam em se opor à sua dominação pelos mais fortes. E como são os vencedores que se encarregam de contar a História...

(Adaptado de Luís Fernando Veríssimo, **O mundo é bárbaro**)

1. A hipocrisia dos impérios, tal como caracterizada no texto, está no fato de que
 - (A) a razão real da dominação é declarada com todas as letras pelos mais fortes aos mais fracos.
 - (B) os dominadores ocultam a razão da dominação, mostrando-se surpresos com a reação dos dominados.
 - (C) os conquistadores alegam razões econômicas para encobrir uma opressão de natureza religiosa.
 - (D) os dominados simulam aceitar a lógica da dominação, para evitar uma tragédia maior.
 - (E) dominadores e dominados acabam por justificar a dominação considerando-a uma fatalidade.
2. Na triangulação econômica entre ingleses, chineses e hindus, caracterizada no texto, fica claro que
 - (A) o colonizador atua invariavelmente como consumidor final da produção das colônias.
 - (B) cabe a um dos povos dominados colher os benefícios plenos da exploração do outro.
 - (C) o dominador impõe o que produz aos povos dominados e se apossa do que eles produzem.
 - (D) o colonizador impõe a um dos dominados o tipo de produção e ao outro o consumo do produto.
 - (E) cabe ao colonizador administrar a distribuição da produção colonial entre os que a produzem.
3. Os mais fortes empreendiam a conquista colonial, legitimavam a conquista colonial, atribuindo à conquista colonial o mérito de uma transformação civilizadora que tornava a conquista colonial uma espécie de benemerência.
Evitam-se as viciosas repetições da frase acima substituindo-se os elementos sublinhados, na ordem dada, por:
 - (A) legitimavam-na - atribuindo-lhe - a tornava
 - (B) a legitimavam - atribuindo-na - tornava-lhe
 - (C) legitimavam-na - lhe atribuindo - lhe tornava
 - (D) legitimavam-lhe - a atribuindo - a tornava
 - (E) legitimavam-a - lhe atribuindo - tornava-a

4. O termo sublinhado em **Sabe-se quão barbaramente os ingleses subjugaram os hindus** exerce a função de, a mesma função sintática que é exercida por na frase **Cometeram-se incontáveis violências contra os hindus**.

Preenchem corretamente as lacunas do enunciado acima, respectivamente:

- (A) objeto direto - **os hindus**.
- (B) sujeito - **os hindus**
- (C) sujeito - **violências**
- (D) agente da passiva - **os hindus**
- (E) agente da passiva - **violências**

Atenção: As questões de números 5 a 10 referem-se ao texto seguinte.

As comunicações e o colapso da ética

O que leva um jovem profissional a considerar “normal” que uma empresa de comunicação se alie a um governo ou aos interesses de um poderoso grupo de anunciantes e que seu jornalismo deliberadamente omita, distorça e manipule informações? Por que as constatações de que “todos fazem do mesmo jeito”, “se não fizer assim não sobrevive”, “esse é o jogo jogado” etc. se tornam suficientes para que profissionais se ajustem inteiramente ao “sistema”? Essas, obviamente, não são questões novas e, certamente, não se restringem ao campo profissional das Comunicações – uma forte razão, aliás, pela qual não podem ser ignoradas.

*Em seu livro **Jornalismo na era virtual: ensaios sobre o colapso da razão ética**, Bernardo Kucinski chama a atenção para o fato de que jovens jornalistas rejeitam a possibilidade de uma ética porque “o desemprego estrutural fez da competição com o próprio companheiro uma necessidade de sobrevivência, e nesse ambiente as éticas socialmente constituídas cederam espaço a uma ética de cada indivíduo. Cada um tem o dever de pensar antes de tudo em si mesmo, em seu projeto de vida. Uma ética em que o dever é definido como negação do social, como celebração da individualização ética”.*

As ponderações de Kucinski nos ajudam a compreender o que está acontecendo com os jovens profissionais em disputa no mercado, e vão muito além do próprio campo das Comunicações. Falam dos valores e das práticas que dominam o nosso tempo de pensamento único e capitalismo globalizado. Que diferença entre essas práticas e a recomendação do velho jornalista norte-americano Joseph Pulitzer, que no tão remoto ano de 1904 alertava: “É a ideia de trabalhar para a comunidade, não para o comércio ou para si próprio que deve nortear as preocupações de todo jornalista”.

Atravessamos no Brasil um período de profundas transformações que implicará importantes mudanças estruturais regulatórias da natureza e das atividades do sistema de comunicações. Dessas transformações vai surgir um novo perfil (já em construção, aliás) de profissionais e uma nova correlação de forças entre os envolvidos no setor. Cuidemos todos para que não se consagre de vez o prestígio cínico de um vazio ético.

(Adaptado de Venício A. de Lima, **Observatório da imprensa**)



5. O autor do texto analisa a atuação de profissionais da área das comunicações e constata que essa atuação,
- (A) diferentemente de outros campos profissionais, sofre os excessos de uma indesejável competição.
- (B) de forma preocupante e generalizada, já não leva em conta os valores éticos socialmente constituídos.
- (C) tal como ocorre em outros campos profissionais, preocupa-se apenas com o aprimoramento técnico.
- (D) particularmente no campo da informática, abandona os parâmetros mais rigorosos da ética profissional.
- (E) de modo progressivo e ameaçador, substitui os valores tradicionais por parâmetros ousados e ineficazes.
-
6. Considerando-se o contexto, traduz-se adequadamente o sentido de um segmento em:
- (A) *deliberadamente omite* (1^o parágrafo) = explicitamente restrinja
- (B) *distorça e manipule informações* (1^o parágrafo) = venha a destorcer e a manusear informes
- (C) *éticas socialmente constituídas* (2^o parágrafo) = valores institucionalmente associados
- (D) *celebração da individuação ética* (2^o parágrafo) = consagração da singularidade civil
- (E) *prestígio cínico de um vazio ético* (4^o parágrafo) = valorização impudente da ausência de ética
-
7. Está clara e correta a redação deste livre comentário sobre o texto:
- (A) Há quem suponha que o desemprego estrutural do nosso tempo propicie uma razão, ainda que justificável, para o fato de a competição abolir a ética e seus valores congêneres.
- (B) A disputa de mercado no campo das comunicações atuais trazem consigo uma irrelevância para com os valores éticos – razão de uma grande preocupação social.
- (C) Todas as perguntas elaboradas no início do texto dizem respeito a questões onde as respostas são difíceis, embora previsíveis, por conta do fatalismo e da acomodação ética.
- (D) A preocupação com os leitores, que deveria nortear a ação dos jornalistas, deu lugar a um inaceitável individualismo, de cínico prestígio entre os jovens profissionais.
- (E) Não há nem termo de comparação entre as preocupações do velho jornalista norte-americano citado com os profissionais da imprensa atual, cuja ética não os parece demover.
-
8. Refletindo sobre a atuação dos jornalistas atuais, Bernardo Kucinski releva, em seu livro, o caráter
- (A) nefasto do rigor ético, quando aplicado em carreiras competitivas.
- (B) irrelevante do vazio ético, no caso de uma necessária modernização.
- (C) negativo do comportamento individualista, indiferente aos valores éticos.
- (D) acessório da preocupação ética, dentro de uma competição saudável.
- (E) traiçoeiro dos valores éticos, quando excessivamente interiorizados.
-
9. Estão plenamente adequadas a flexão e a correlação entre tempos e modos dos verbos na frase:
- (A) As ponderações de Kucinski seriam úteis se acata-das por todos os que estivessem envolvidos no campo de atuação que ele analisou.
- (B) Todo louvor aos que se disporem a assumir valores éticos, sem que se importassem com os sacrifícios que isso representaria.
- (C) Teria sido o mercado, e não a fraqueza moral de cada um, o fator que levará os jovens a uma competição cada vez mais violenta.
- (D) Os jovens jornalistas agem hoje como se nunca houvera necessidade de sobreviver ao tempo em que trabalhassem os veteranos.
- (E) Caso ninguém venha a se preocupar com a ética no trabalho, seria inútil que os velhos profissionais venham a nos lembrar o nome de Pulitzer.
-
10. Está plenamente adequada a pontuação da frase:
- (A) Não cabe aos jovens, ao menos os livres de cinismo tentar justificar, suas ações pela pressão do mercado de trabalho, pois os velhos jornalistas, igualmente pressionados, não costumavam abdicar dos princípios éticos.
- (B) Não cabe aos jovens, ao menos os livres de cinismo, tentar justificar suas ações, pela pressão do mercado de trabalho; pois os velhos jornalistas igualmente pressionados, não costumavam abdicar dos princípios éticos.
- (C) Não cabe aos jovens, ao menos, os livres de cinismo, tentar justificar suas ações, pela pressão do mercado de trabalho, pois, os velhos jornalistas, igualmente pressionados, não costumavam abdicar dos princípios éticos.
- (D) Não cabe aos jovens, ao menos os livres de cinismo, tentar justificar suas ações pela pressão do mercado de trabalho, pois os velhos jornalistas, igualmente pressionados, não costumavam abdicar dos princípios éticos.
- (E) Não cabe aos jovens, ao menos, os livres de cinismo, tentar justificar suas ações, pela pressão do mercado de trabalho, pois os velhos jornalistas, igualmente pressionados não costumavam abdicar, dos princípios éticos.

**Noções de Informática**

11. Utilizando apenas os recursos do Explorador do *Windows XP*, para efetuar a cópia de um único arquivo localizado dentro da pasta A, que está compactada (zipada), para a pasta B, é necessário
- (A) abrir a pasta A, selecionar o arquivo desejado e efetuar a operação “recortar”, selecionar a pasta B e efetuar a operação “copiar”.
 - (B) selecionar a pasta A, efetuar a operação “recortar”, selecionar a pasta B e efetuar a operação “colar”.
 - (C) abrir a pasta A, selecionar o arquivo desejado e efetuar a operação “extrair todos os arquivos”.
 - (D) selecionar a pasta B, efetuar a operação “nova pasta compactada (zipada)”, selecionar o arquivo desejado e efetuar a operação “colar”.
 - (E) abrir a pasta A, selecionar o arquivo desejado e efetuar a operação “copiar”, abrindo posteriormente a pasta B e efetuar a operação “colar”.
-
12. Para evitar invasão aos sistemas de uma empresa, é recomendado que se use em cada máquina uma senha para o *login*, que, para maior segurança, deve conter
- (A) palavras estrangeiras e, de preferência, as que pertençam a algum dicionário.
 - (B) variações do nome do usuário, como, por exemplo, a escrita do nome em ordem inversa.
 - (C) sequência apenas de números ou formada apenas por letras repetidas.
 - (D) letras, números e variações de letras maiúsculas e minúsculas.
 - (E) palavras e números de fácil memorização, como placas de automóveis e datas de nascimento de familiares.
-
13. Para que um arquivo criado pelo *Writer*, do pacote *BrOffice*, possa ser aberto em versões de *Microsoft Word* que não suportem o seu formato padrão, o usuário deverá selecionar a opção
- (A) **'Salvar como'** do menu **Arquivo** e, no diálogo para a gravação do arquivo, escolher o tipo de arquivo desejado.
 - (B) **Exportar** do menu **Ferramentas** e escolher o formato desejado para exportação.
 - (C) **Propriedades** do menu **Editar** e, na caixa de seleção de tipo de arquivo, escolher o tipo desejado.
 - (D) **Compatibilidade** do menu **Formatar** e, na aba de formatos, escolher o modelo desejado.
 - (E) **Filtros** do menu **Ferramentas** e criar um filtro para o formato desejado.
-
14. Após a utilização de uma mídia removível no *Windows XP*, para uma maior integridade das informações contidas neste dispositivo,
- (A) é necessário o procedimento de desfragmentação da unidade removível.
 - (B) o sistema operacional efetua *backups* automáticos nas unidades de disco locais.
 - (C) é necessário efetuar o procedimento de **remoção segura do hardware** antes de retirá-lo da porta USB.
 - (D) o *firewall* do sistema operacional impede que o dispositivo seja acessado pela rede local.
 - (E) as portas USB são desativadas automaticamente pelo sistema operacional após o término da cópia de arquivos.
-
15. Analise:
- I. Para que uma conexão nos navegadores seja segura, o protocolo HTTP deve ser utilizado. Neste tipo de conexão são empregados certificados digitais que garantem a autenticidade do servidor e também utilizadas técnicas de criptografia para a transmissão dos dados.
 - II. A utilização de certificados digitais em correio eletrônico garante a autenticidade do cliente. Nesse processo, o cliente assina digitalmente a mensagem com sua chave privada, garantindo que a assinatura seja validada somente com sua chave pública.
 - III. A utilização de teclados virtuais utilizados em páginas na internet é uma forma de se precaver contra softwares maliciosos que possam estar monitorando o teclado do computador.
- É correto o que consta em
- (A) I, II e III.
 - (B) II e III, apenas.
 - (C) I, apenas.
 - (D) I e III, apenas.
 - (E) II, apenas.



Noções de Direito

16. Considere as seguintes assertivas a respeito da Ajuda de Custo e das Diárias:

- I. À família do servidor que falecer na nova sede são assegurados ajuda de custo e transporte para a localidade de origem, dentro do prazo de um ano, contado do óbito.
- II. A ajuda de custo é calculada sobre a remuneração do servidor, conforme se dispuser em regulamento, não podendo exceder a importância correspondente a seis meses.
- III. Nos casos em que o deslocamento da sede constituir exigência permanente do cargo, o servidor não fará jus a diárias.
- IV. O servidor que receber diárias e não se afastar da sede, por qualquer motivo, fica obrigado a restituí-las integralmente, no prazo de cinco dias.

De acordo com a Lei nº 8.112/90, está correto o que consta APENAS em

- (A) II e IV.
- (B) I, II e III.
- (C) I, III e IV.
- (D) I e IV.
- (E) II e III.

17. O desenvolvimento dos servidores nos cargos de provimento efetivo das Carreiras dos Quadros de Pessoal do Poder Judiciário dar-se-á mediante progressão funcional e promoção. A progressão funcional é a movimentação do servidor

- (A) de um padrão para o seguinte dentro de uma mesma classe, observado o interstício de um ano, sob os critérios fixados em regulamento e de acordo com o resultado de avaliação formal de desempenho.
- (B) do último padrão de uma classe para o primeiro padrão da classe seguinte, observado o interstício de um ano em relação à progressão funcional imediatamente anterior.
- (C) de um padrão para o seguinte dentro de uma mesma classe, observado o interstício de três anos, sob os critérios fixados em regulamento e de acordo com o resultado de avaliação formal de desempenho.
- (D) do último padrão de uma classe para o primeiro padrão da classe seguinte, observado o interstício de três anos em relação à progressão funcional imediatamente anterior.
- (E) do primeiro padrão de uma classe para o último padrão da classe seguinte, observado o interstício de dois anos em relação à progressão funcional imediatamente anterior.

18. De acordo com a Constituição Federal brasileira, conceder-se-á mandado de injunção

- (A) para proteger direito líquido e certo, não amparado por *habeas-data*, quando o responsável pela ilegalidade ou abuso de poder for autoridade pública.
- (B) para assegurar o conhecimento de informações relativas à pessoa do impetrante, constantes de registros ou bancos de dados de entidades governamentais ou de caráter público.
- (C) para a retificação de dados, quando não se prefira fazê-lo por processo sigiloso, judicial ou administrativo.
- (D) para assegurar o conhecimento de informações relativas à terceira pessoa, constantes de registros ou bancos de dados de entidades governamentais ou de caráter público.
- (E) sempre que a falta de norma regulamentadora torne inviável o exercício dos direitos e liberdades constitucionais e das prerrogativas inerentes à nacionalidade, à soberania e à cidadania.

19. Ao Poder Judiciário é assegurada autonomia administrativa e financeira. Os tribunais elaborarão suas propostas orçamentárias dentro dos limites estipulados conjuntamente com os demais Poderes na lei de diretrizes orçamentárias. O encaminhamento da proposta, ouvidos os outros tribunais interessados, compete, no âmbito da União,

- (A) ao Presidente da República, com aprovação do Supremo Tribunal Federal.
- (B) ao Presidente do Supremo Tribunal Federal com aprovação do Superior Tribunal de Justiça e do Tribunal Superior Eleitoral.
- (C) aos Presidentes do Supremo Tribunal Federal e dos Tribunais Superiores, com a aprovação dos respectivos tribunais.
- (D) aos Presidentes do Supremo Tribunal Federal e dos Tribunais Superiores, com a aprovação do Presidente da República.
- (E) ao Presidente do Supremo Tribunal Federal, com aprovação da Ordem dos Advogados do Brasil.

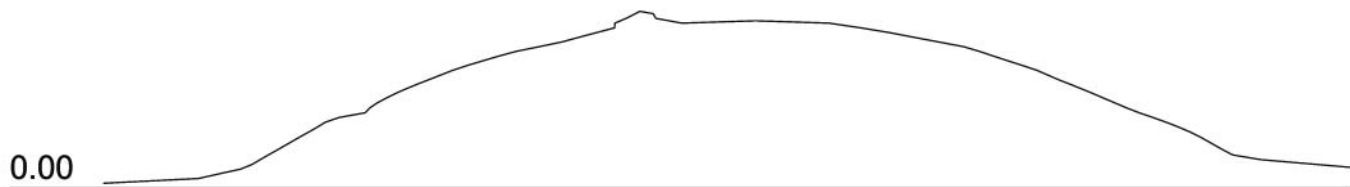
20. Mônica, brasileira, casada, com vinte e um anos de idade, estudante de direito, está envolvida com os problemas políticos do país, participando da Comissão de Acadêmicos da Faculdade LEI, sendo filiada ao partido político ABC. Mônica, com o incentivo de seus colegas universitários, decide se candidatar para as próximas eleições. Mônica, preenchendo todas as condições constitucionais de elegibilidade, poderá candidatar-se aos cargos de

- (A) Deputado Federal, Deputado Estadual ou Distrital, Prefeito, Vice-Prefeito e Vereador.
- (B) Deputado Federal, Deputado Estadual ou Distrital e Vereador, apenas.
- (C) Prefeito, Vice-Prefeito e Vereador, apenas.
- (D) Governador, Vice-Governador, Deputado Federal, Deputado Estadual ou Distrital, Prefeito, Vice-Prefeito e Vereador.
- (E) Deputado Estadual ou Distrital e Vereador, apenas.



CONHECIMENTOS ESPECÍFICOS

Instruções: Considere os seguintes desenhos de um Levantamento Topográfico para responder às questões de números 21 e 22.

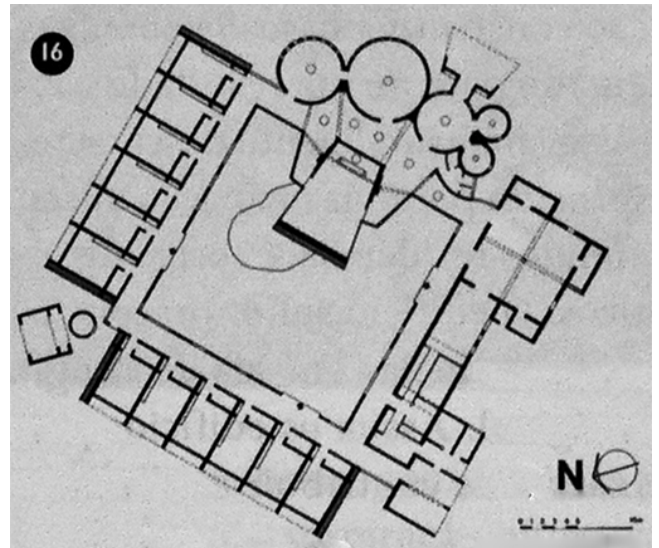


21. O perfil do terreno representado pelo corte está indicado em planta com a letra

- (A) B.
- (B) C.
- (C) A.
- (D) E.
- (E) D.



22. Considerando que as Poligonais Topográficas apoiadas (ou amarradas) são figuras geométricas (polígonos abertos ou fechados) de apoio ao posicionamento topográfico, formadas por um número finito de lados, interligando dois ou mais pontos previamente coordenados, nos quais é conhecida uma orientação, é correto concluir que o número de lados do terreno apresentado é
- (A) 45.
 (B) 46.
 (C) 23.
 (D) 22.
 (E) 17.
23. Considere os desenhos e imagens da Residência dos Padres Claretianos (1982-84), Batatais, SP, dos arquitetos Affonso Risi Jr. e José Mario Nogueira de Carvalho Jr.

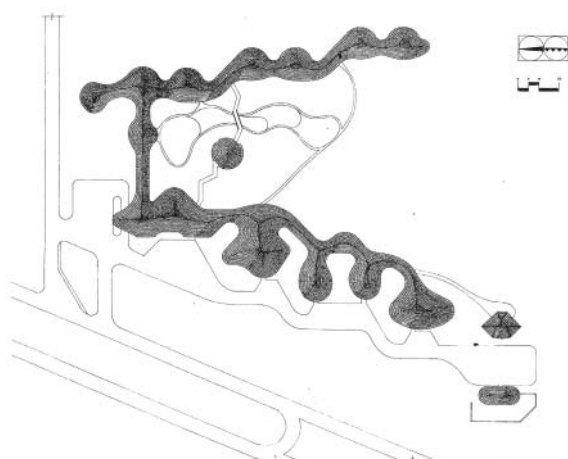


Em relação aos princípios dessa arquitetura, constata-se que

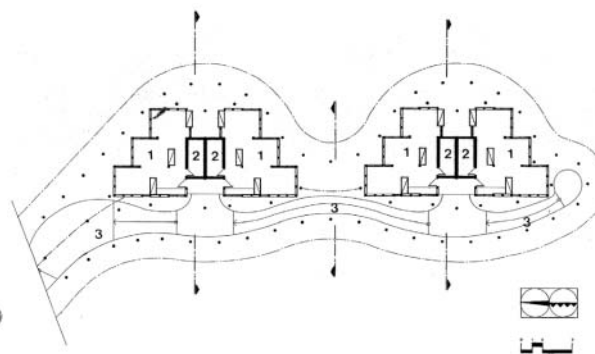
- (A) tipologia e tecnologia tradicionais prejudicam a inovação do desenho.
 (B) o rigor geométrico prevalece em oposição à unidade espacial.
 (C) o uso da alvenaria portante foi associado ao emprego de uma tipologia tradicional de mosteiro, o claustro central.
 (D) são predominantes os materiais e sistemas construtivos industrializados pré-fabricados.
 (E) a circulação e função não são tão importantes quanto já foram em outras épocas da arquitetura.



24. Analise os desenhos e imagens do Centro de Proteção Ambiental de Balbina (1983-88), Amazonas, do arquiteto Severiano Porto.



Implantação



Planta alojamentos - conjuntos
1. quarto
2. sanitários
3. circulação



Em relação aos princípios dessa arquitetura, constata-se que

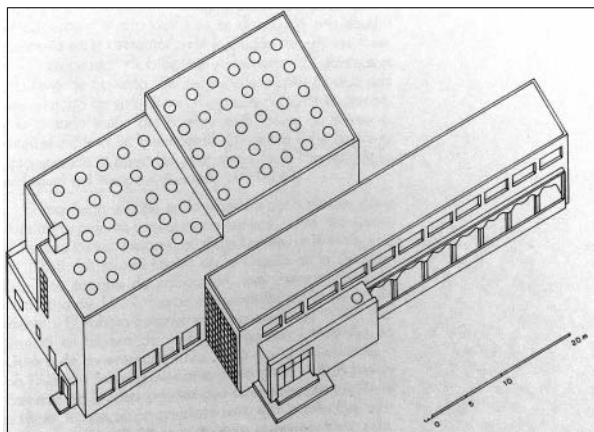
- I. os ambientes funcionais são dispostos em pavilhões ortogonais construídos de maneira convencional.
- II. a cobertura principal, à maneira de uma *loggia* ou varanda, está projetada com vigas metálicas devido ao grande vão a ser vencido.
- III. são duas soluções arquitetônicas sobrepostas: enquanto espaços fechados são precisos, com controle de temperatura e umidade; a cobertura é rústica, irregular, tributária de soluções autóctones.
- IV. a tecnologia como expressão principal do objeto é utilizada para marcar a força do neutro a fim de que o conjunto resulte mimetizado em seu meio ambiente.

É correto o que consta APENAS em

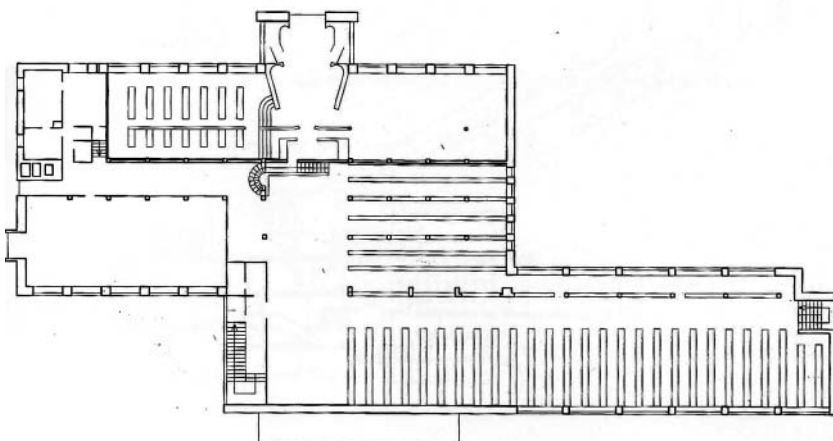
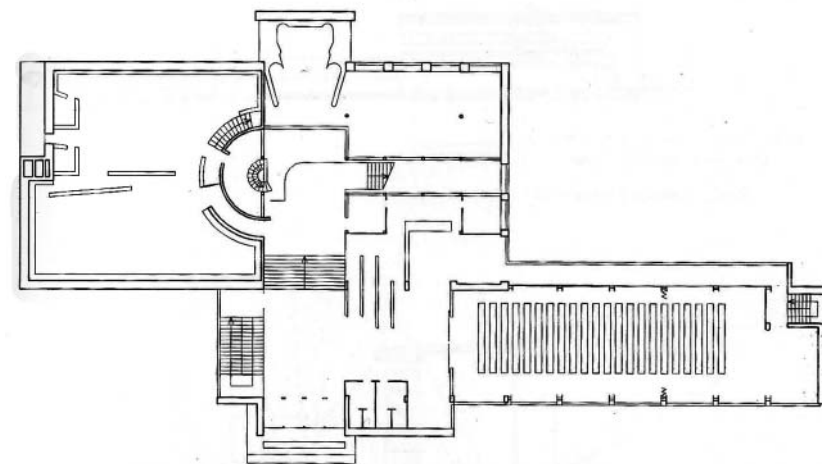
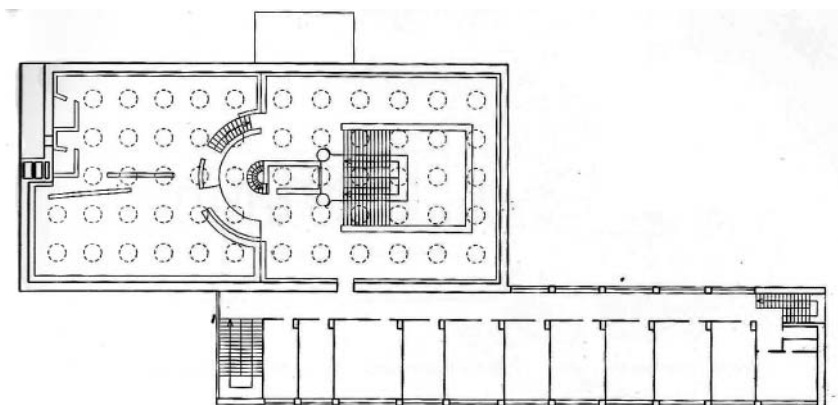
- (A) III e IV.
- (B) II e IV.
- (C) I e II.
- (D) I e III.
- (E) I, III e IV.



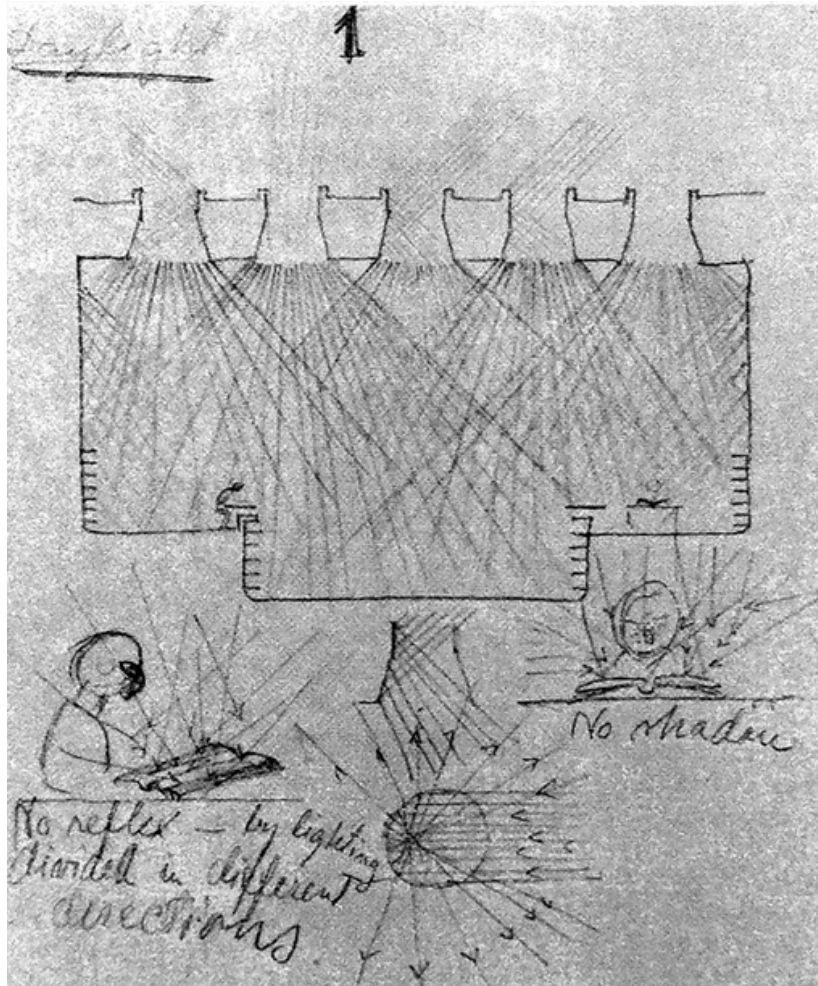
25. Analise as imagens da Biblioteca de Viipuri, Rússia, (1933-35), do arquiteto finlandês Alvar Aalto.



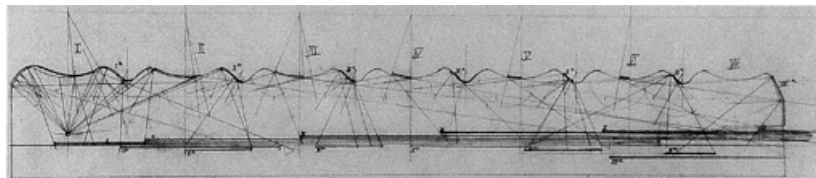
Axonométrica



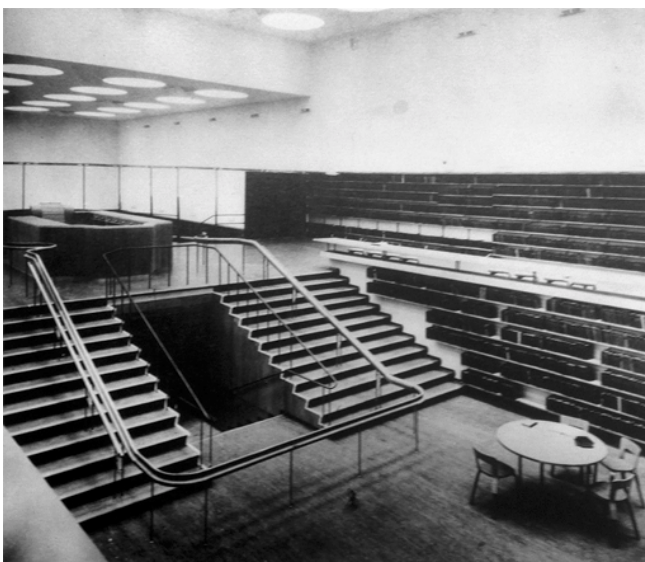
Plantas

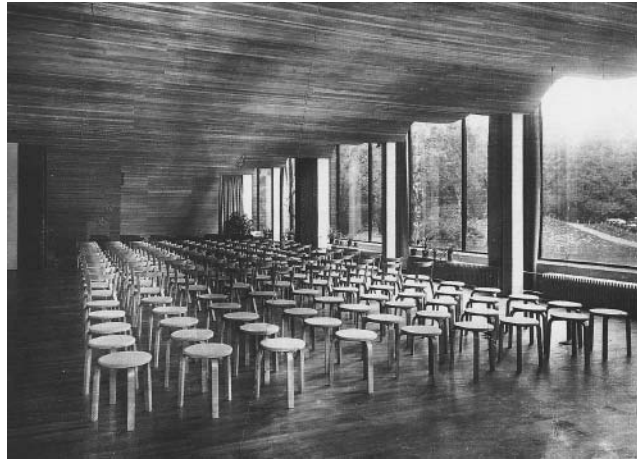


Croqui dos estudos de iluminação



Croqui dos estudos de acústica para a sala de conferências





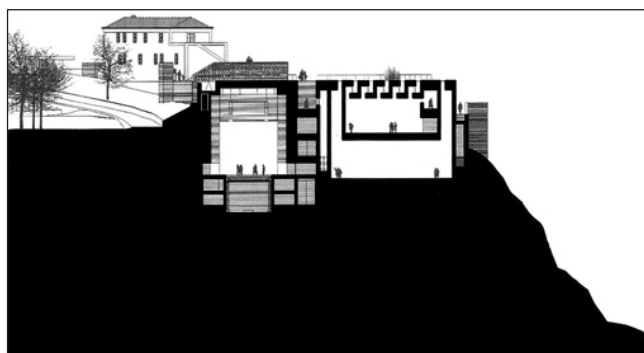
Analisando as imagens, constata-se que o arquiteto projetou ou procurou:

- I. nas salas de leitura, uma luz que não incidisse diretamente sobre as mesas de leitura para não produzir sombra em nenhum ponto, nem brilhos ou ofuscamentos no leitor.
- II. na sala de conferências, um teto configurado por curvas que distribuíssem o som de maneira homogênea por todo o ambiente.
- III. nos espaços exteriores, uma fusão de volumes que não permite clara apreciação da composição volumétrica do edifício.
- IV. nos espaços interiores, uma simplicidade que se tornou comum em obras modernas.

É correto o que consta APENAS em

- (A) II e III.
- (B) I, II e IV.
- (C) I e II.
- (D) III e IV.
- (E) I e III.

26. O corte é importante peça gráfica no desenvolvimento e representação de projetos arquitetônicos, pois permite a compreensão de informações distintas daquelas presentes na planta. Considere abaixo um corte do edifício do Centro de Artes Casa das Mudas (2001-2004), Ilha da Madeira, Portugal, do arquiteto Paulo David.



Em relação à quantidade de informações que os cortes podem fornecer, verifica-se que

- (A) os espaços de grande pé-direito são fluidos e iluminados apenas por clarabóias.
- (B) os maiores espaços são iluminados de maneira zenital.
- (C) a estrutura do edifício é em concreto armado e serve como expressão externa da arquitetura.
- (D) a condição geológica desta arquitetura, revelada pela sua implantação, necessita da luz natural como matéria essencial de projeto.
- (E) a hierarquia das plantas está revelada na organização do corte.



Obra: vista de peças que foram utilizadas na montagem

Considerando os princípios contidos na obra e nesse pensamento, verifica-se que

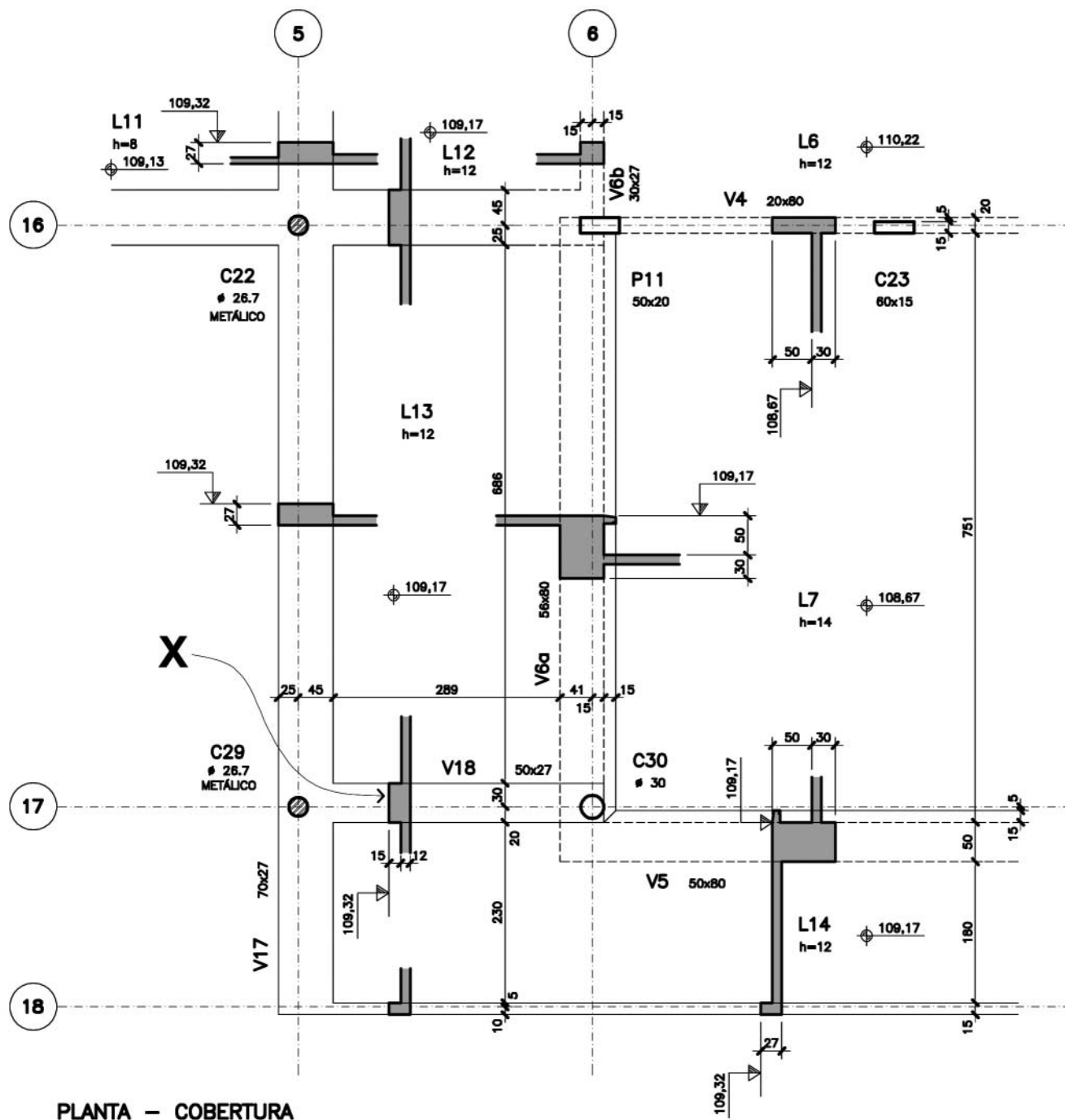
- I. o que se construiu é um grande retângulo disponível a todas as possíveis articulações internas.
- II. sua principal característica é a rigidez que se traduz em um espaço interno previsível, predefinido por determinações funcionais.
- III. o Beaubourg não é um recipiente neutro: a extroversão, mesmo respondendo a exigências funcionais, se traduz, na realidade, em uma pesquisa estilística.
- IV. os percursos mecanizados e visíveis do exterior foram lidos como uma citação *high-tech*. Mas não é bem assim: o que se realizou é apenas um jogo com a tecnologia, não é tecnologia.

É correto o que consta APENAS em

- (A) I e II.
- (B) II e III.
- (C) I, III e IV.
- (D) III e IV.
- (E) I e IV.



28. Nos projetos de estruturas, a planta de formas deve mostrar a posição dos elementos estruturais, identificá-los por nome ou número e indicar suas dimensões.



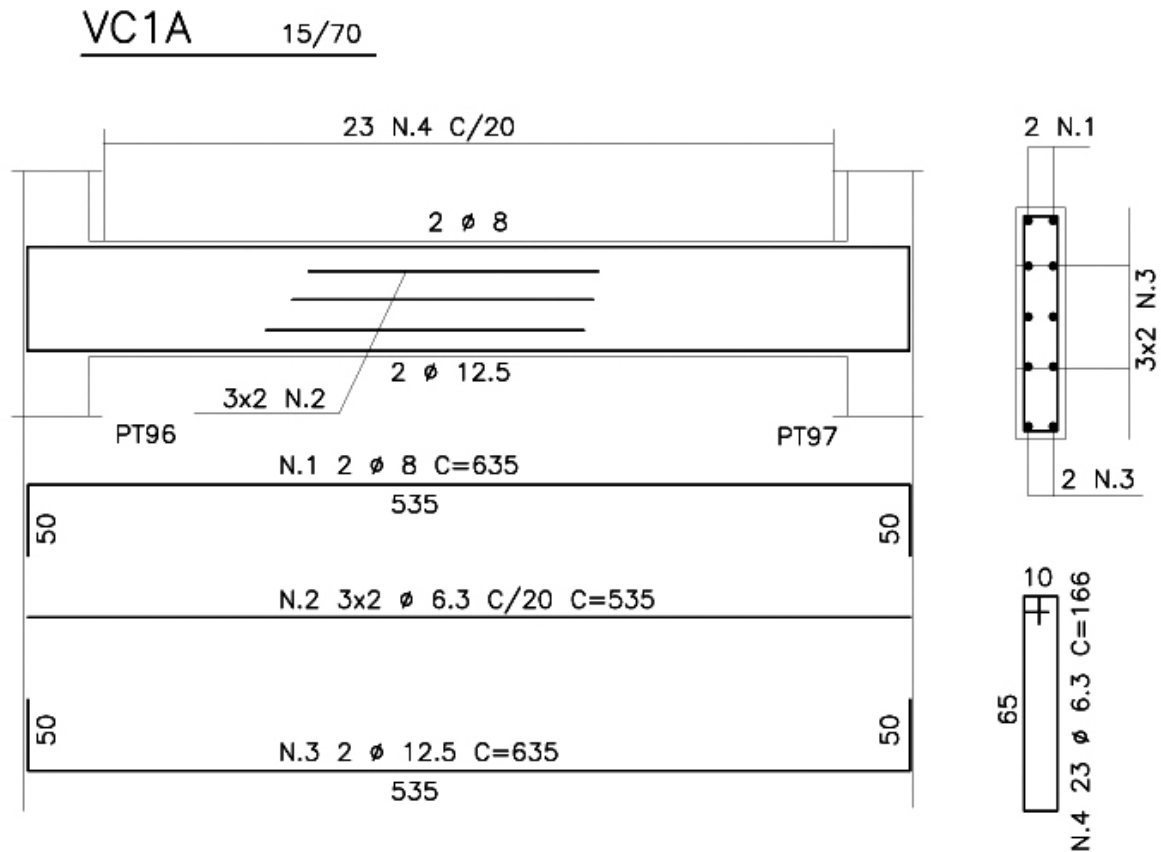
PLANTA - COBERTURA

O elemento estrutural assinalado com o X na planta de forma acima é

- (A) uma viga invertida.
- (B) uma viga direta.
- (C) um pilar que nasce.
- (D) um pilar que morre.
- (E) um duplo consolo em concreto.



29. Nos projetos de estruturas, os desenhos de armação devem fornecer informações sobre posição, bitola (diâmetro), comprimento, dobras e corte das barras de aço.



O comprimento dos estribos da viga VC1A do desenho acima é:

- (A) 65.
 (B) 535.
 (C) 635.
 (D) 166.
 (E) 50.
-
30. Considere as seguintes características da laje nervurada de concreto armado:
- I. Deve ser entendida como uma série de vigas bem próxima uma das outras que sustentam uma laje maciça.
 - II. Para que seja economicamente eficiente, é necessário que as nervuras comportem-se como vigas "T", sendo necessário que a compressão se dê nas fibras em que se encontra a laje.
 - III. Lajes nervuradas biapoiadas com nervuras invertidas não são eficientes, pois a laje não colabora na compressão.
 - IV. Não é interessante o uso de laje nervurada em balanço, com laje na face superior, pois a compressão se dá nas fibras inferiores desaparecendo o comportamento de viga "T".

É correto o que consta APENAS em

- (A) I.
 (B) I, III e IV.
 (C) I, II e IV.
 (D) II e III.
 (E) II, III e IV.



31. A indústria da construção civil, em todo o mundo, encontra-se em um momento claramente dedicado à busca e implementação de estratégias de modernização do setor. Considere as seguintes vantagens na utilização de vedações pré-fabricadas em estruturas metálicas:

- I. Maior organização e limpeza do canteiro.
- II. Redução do número de atividades realizadas no canteiro.
- III. Facilidade no controle e menor desperdício de materiais.
- IV. Precisão dimensional e superfícies lisas.

É correto o que consta em

- (A) I, II e III, apenas.
- (B) I, II, III e IV.
- (C) I, III e IV, apenas.
- (D) II e IV, apenas.
- (E) I e IV, apenas.

32. Segundo o Estatuto da Cidade, “considera-se Operação Urbana Consorciada o conjunto de intervenções e medidas coordenadas pelo poder público municipal, com a participação dos proprietários, moradores, usuários permanentes e investidores privados, com o objetivo de alcançar em uma área transformações urbanísticas estruturais, melhorias sociais e valorização ambiental.”

Da lei específica que aprovar a operação urbana consorciada constará o plano de operação urbana consorciada, contendo, no mínimo:

- I. estudo prévio de impacto de vizinhança;
- II. programa básico de ocupação da área;
- III. programa de atendimento econômico e social para população diretamente afetada pela operação;
- IV. dotação orçamentária.

É correto o que consta em

- (A) I, II e III, apenas.
- (B) I, II, III e IV.
- (C) I, apenas.
- (D) II e IV, apenas.
- (E) II, III e IV, apenas.

33. Segundo o Estatuto da Cidade, “o direito de Preempção confere ao Poder Público municipal preferência para aquisição de imóvel urbano objeto de alienação onerosa entre particulares.” Será exercido sempre que o Poder Público necessitar de áreas para:

- I. regularização fundiária;
- II. constituição de reserva fundiária;
- III. criação de unidades de conservação ou proteção de outras áreas de interesse ambiental;
- IV. proteção de áreas de interesse histórico, cultural ou paisagístico.

É correto o que consta em

- (A) I e IV, apenas.
- (B) I e II, apenas.
- (C) III e IV, apenas.
- (D) I, II, III e IV.
- (E) II e III, apenas.



34. Em suas reflexões sobre como procede o arquiteto quando concebe e projeta, Lucio Costa constata a existência de dois conceitos distintos a orientá-lo: 1) o orgânico-funcional; 2) o plástico-ideal.

Considere as seguintes características desses dois princípios da metodologia de projeto de arquitetura:

- I. No primeiro caso, a obra desenvolve-se como um organismo vivo onde a expressão arquitetônica do todo depende de um rigoroso processo de seleção plástica das partes que o constituem e de como são entrosadas.
- II. O segundo caso implica no estabelecimento de formas *a priori*, às quais se ajustam de modo sábio ou engenhoso às necessidades funcionais, visando à obtenção de formas livres ou plasticamente puras.
- III. No primeiro caso, a beleza desabrocha como numa flor e o seu modelo histórico mais significativo é a arquitetura dita "gótica".
- IV. No segundo caso a beleza se domina e contém como num cristal e a arquitetura chamada "clássica" é um bom exemplo.

É correto o que consta em

- (A) I e IV, apenas.
- (B) I, III e IV, apenas.
- (C) I, II, III e IV.
- (D) II e III, apenas.
- (E) I e II, apenas.

35. "A sensibilidade para o lugar por parte da arquitetura contemporânea é um fenômeno recente. O maior esforço do movimento moderno consistiu em definir uma nova concepção de espaço utilizando o suporte de novos avanços tecnológicos: estruturas de aço e de concreto armado e fechamentos de vidro."

Segundo Josep Maria Montaner, autor do trecho do texto acima, os conceitos de ESPAÇO e LUGAR se podem diferenciar claramente. Sobre esses conceitos de metodologia de projeto de arquitetura, é correto afirmar:

- (A) Espaço é definido por substantivos, pela qualidade das coisas e dos elementos, pelos valores simbólicos e históricos.
- (B) Lugar se baseia em medidas, posições, relações, é quantitativo, se exhibe mediante geometrias tridimensionais.
- (C) Espaço é ambiental e está relacionado fenomenologicamente com o corpo humano.
- (D) Lugar é abstrato, lógico, científico e matemático; é uma construção mental.
- (E) Espaço tem uma condição ideal, teórica, genérica e indefinida; enquanto que lugar possui um caráter concreto, empírico, existencial, articulado e definido até os detalhes.

36. Para locais de hospedagem, a NBR 9050, norma brasileira de "Acessibilidade a edificações, mobiliário, espaços e equipamentos urbanos", define que a porcentagem mínima do total de dormitórios com sanitário que devem ser acessíveis é de

- (A) 1%.
- (B) 5%.
- (C) 2%.
- (D) 3%.
- (E) 10%.

37. Para ambulatórios, postos de saúde e pronto-socorros, a NBR 9050, norma brasileira de "Acessibilidade a edificações, mobiliário, espaços e equipamentos urbanos", define que a porcentagem mínima do total de sanitários que devem ser acessíveis é de

- (A) 2%.
- (B) 1%.
- (C) 10%.
- (D) 3%.
- (E) 5%.



38. Um conjunto habitacional será implantado em dois terrenos com os índices urbanísticos da tabela a seguir:

ÁREA	DIMENSÃO DA ÁREA (m ²)	COEFICIENTE DE APROVEITAMENTO	TAXA DE OCUPAÇÃO	NÚMERO DE UNIDADES
1	800,00	X	0,5	26
2	2.300,00	Y	0,7	160

Todas as unidades habitacionais possuirão 50 m² de área e estimatima-se 20% da área dos pavimentos para paredes, circulação e demais apoios do projeto. A partir destes dados, é correto concluir que x e y são, respectivamente, iguais a

- (A) 1 e 4.
- (B) 2 e 4.
- (C) 4 e 2.
- (D) 2 e 1.
- (E) 1 e 2.

39. No AutoCAD, as formas primitivas disponíveis para modelagem sólida – prisma, cunha, cone, cilindro, esfera e toróide – podem ser reunidas de quatro maneiras diferentes para produzir formas secundárias. Considere as seguintes características dessas operações:

- I. INTERSEÇÕES usam um objeto para recortar a forma do outro.
- II. SUBTRAÇÕES usam apenas a região de coincidência de dois objetos para definir uma forma sólida.
- III. UNIÕES reúnem duas primitivas de modo que se comportem como um único objeto.
- IV. A principal diferença entre INTERFERÊNCIA e UNIÃO é que a primeira permite que se conservem as formas sólidas originais enquanto a última os descarta, deixando a forma representada por sua interseção.

É correto o que consta em

- (A) III e IV, apenas.
- (B) I, II, III e IV.
- (C) I, III e IV, apenas.
- (D) I e II, apenas.
- (E) I e III, apenas.

40. O AutoCAD oferece várias ferramentas de trabalho para desenhos em 3D. Sobre os comandos deste tipo de edição a partir do AutoCAD 2000 é correto afirmar:

- (A) O comando *Array* não pode ser utilizado em desenhos em 3D, pois não permite definir a coordenada z de múltiplas cópias de uma só vez.
- (B) O comando *Scale* dimensiona o valor das coordenadas x e y normais e mantém o valor da coordenada z.
- (C) *Array*, *Mirror* e *Rotate* podem ser utilizados em linhas 3D, faces 3D e formas 3D, mas estes comandos não afetarão os valores na coordenada z.
- (D) *Stretch* não pode ser utilizado em desenhos em 3D devido à dificuldade de se definir a ação do comando em relação à coordenada z.
- (E) Quando se cria um bloco, este usará o WCS – *World Coordinate System* – para determinar seu próprio sistema de coordenadas e não o UCS – *User Coordinate System* – ativo no momento em que o bloco é criado.

41. O sistema de representação cartográfica adotado pelo Sistema Cartográfico Brasileiro, recomendado em convenções internacionais, das quais o Brasil foi representado como entidade participante, é denominado:

- (A) Projeção Universal Transversa de Mercator (UTM).
- (B) Topográfico local (LST).
- (C) Projeção Datum Internacional (DIS).
- (D) Geodésico Internacional (GEOS).
- (E) Geodésico Brasileiro (GEOBRASIL).



42. Num levantamento topográfico, as medições angulares horizontais devem ser efetuadas pelo método
- (A) das direções paralelas.
 - (B) da visada geodésica.
 - (C) do azimute predominante.
 - (D) trigonométrico de leituras conjugadas.
 - (E) das direções em séries de leituras conjugadas.
-
43. O levantamento topográfico, em qualquer de suas finalidades, deve ter, no mínimo, as seguintes fases:
- I. planejamento, seleção de métodos e aparelhagem.
 - II. original topográfico.
 - III. levantamento de detalhes.
 - IV. relatório técnico.
- É correto o que consta em
- (A) II, III e IV, apenas.
 - (B) I, II, III e IV.
 - (C) I e II, apenas.
 - (D) II e IV, apenas.
 - (E) I e IV, apenas.
-
44. Na escavação efetuada nas proximidades de prédios ou vias públicas, serão empregados métodos de trabalho que evitem ocorrências de qualquer perturbação oriundas dos fenômenos de deslocamento, tais como:
- I. compressão do lençol freático.
 - II. escoamento ou ruptura do terreno das fundações.
 - III. descompressão do terreno da fundação.
 - IV. descompressão do terreno pela água.
- É correto o que consta em
- (A) I, II, III e IV.
 - (B) I, apenas.
 - (C) III e IV, apenas.
 - (D) I, II e III, apenas.
 - (E) II, III e IV, apenas.
-
45. A estaca introduzida no terreno por meio de um macaco hidráulico é denominada
- (A) mega.
 - (B) raiz.
 - (C) franki.
 - (D) broca.
 - (E) injetada.
-
46. A diferença entre os recalques absolutos de dois apoios, dividida pela distância entre os apoios, é denominada:
- (A) recalque médio.
 - (B) nega.
 - (C) recalque diferencial específico.
 - (D) efeito de grupo.
 - (E) pressão admissível.



47. Dentre os casos em que precisam ser criadas juntas na estrutura para evitar a ocorrência de danos por recalques diferenciados nas fundações, podem ser citados:

- I. edifícios muito longos.
- II. edifícios com geometria irregular.
- III. cotas de apoio uniforme.
- IV. diferentes fases de construção.

É correto o que consta em

- (A) I, apenas.
- (B) I, II, e IV, apenas.
- (C) II e IV, apenas.
- (D) I, II e III, apenas.
- (E) I, II, III e IV.

48. Quanto à dosagem do concreto, analise:

- I. O concreto deverá ser dosado de modo a assegurar, após a cura, a resistência indicada no projeto estrutural.
- II. A resistência padrão terá de ser a de ruptura de corpos de prova de concreto simples aos 21 dias.
- III. O cimento deverá ser dosado em sacos ou fração dos mesmos.
- IV. A relação água-cimento não poderá ser superior a 0,4.

É correto o que consta em

- (A) I, II, III e IV.
- (B) I e IV, apenas.
- (C) III e IV, apenas.
- (D) I, II e IV, apenas.
- (E) I, apenas.

49. O teste que permite determinar de modo suficiente se o concreto está sendo preparado com a trabalhabilidade adequada é denominado Teste de

- (A) Impermeabilidade.
- (B) Cura.
- (C) Traço.
- (D) Abatimento.
- (E) Dosagem.

50. A extração de testemunhos, para fins de avaliação da resistência à compressão, deve ser feita sempre que possível:

- I. na direção ortogonal à direção de lançamento.
- II. na direção de lançamento.
- III. distanciada das juntas de concretagem de pelo menos um diâmetro do exemplar.
- IV. com broca rotativa ou oscilante, refrigerada a água, sem uso de percussão.

É correto o que consta APENAS em

- (A) II e IV.
- (B) I e III.
- (C) III e IV.
- (D) II, III e IV.
- (E) I, III e IV.



51. Os blocos de uso corrente, de classe 10, que apresentam resistência à compressão, na área bruta, de 1 Mpa, são os blocos:

- (A) de Vedação.
- (B) estruturais.
- (C) vazados.
- (D) maciços.
- (E) celulares.

52. Um dos problemas mais sérios que se apresentam para as paredes de vedação é a deflexão de vigas e lajes. Nesse sentido, são medidas adequadas na execução das alvenarias:

- I. retardar ao máximo a montagem das paredes, aguardando as deformações de estrutura.
- II. sempre que possível iniciar as alvenarias do topo para a base.
- III. o encunhamento deverá ser feito *a posteriori*, no mínimo após duas semanas do assentamento das vedações.
- IV. aplicar telas metálicas tipo estuque entre o topo das alvenarias e o encunhamento.

É correto o que consta APENAS em

- (A) II, III e IV.
- (B) I e III.
- (C) III e IV.
- (D) I, II e III.
- (E) II e IV.

53. O grupo motogerador, quando utilizado, necessita assegurar o tempo de comutação máxima de

- (A) 90 s.
- (B) 20 s.
- (C) 30 s.
- (D) 60 s.
- (E) 12 s.

54. Toda a rede de distribuição predial de água fria será projetada e executada de modo que as pressões estáticas e dinâmicas em qualquer ponto sejam:

- I. pressão estática máxima de 500 kPa (50 mca);
- II. pressão dinâmica mínima de 1 Kpa (1 mca);
- III. pressão estática máxima de 400 Kpa (40 mca);
- IV. pressão dinâmica mínima de 5 Kpa (5 mca).

É correto o que consta APENAS em

- (A) I e II.
- (B) III.
- (C) III e IV.
- (D) IV.
- (E) I.

55. Deve-se evitar que a radiação solar direta atinja as construções e penetre excessivamente nos ambientes, prevenindo-se assim ganhos demasiados de calor nos climas predominantemente

- (A) temperados de altitude.
- (B) frios.
- (C) temperados.
- (D) quentes.
- (E) frios equatoriais.



56. Quanto à Lei nº 8.666/93, analise:

- I. Qualquer cidadão poderá requerer à Administração Pública os quantitativos das obras e preços unitários de determinada obra executada.
- II. As obras e serviços destinados aos mesmos fins terão projetos padronizados por tipos, categorias ou classes, exceto quando o projeto-padrão não atender às condições peculiares do local ou às exigências específicas do empreendimento.
- III. Nenhuma compra será feita sem a adequada caracterização de seu objeto e indicação dos recursos orçamentários para seu pagamento, sob pena de nulidade do ato e responsabilidade de quem lhe tiver dado causa.
- IV. Qualquer cidadão é parte legítima para impugnar o preço constante do quadro geral em razão de incompatibilidade desse com o preço vigente no mercado.

É correto o que consta em

- (A) I, II, III e IV.
- (B) I, III e IV, apenas.
- (C) I, apenas.
- (D) III e IV, apenas.
- (E) I, II e III, apenas.

57. Os diferentes gêneros de objetos (paredes, portas, coberturas, cotas, textos) que podem existir num projeto em plataforma BIM, Autodesk Revit, são organizados automaticamente segundo

- (A) blocos.
- (B) tipos.
- (C) matrizes.
- (D) categorias.
- (E) diretórios.

58. O conjunto de configurações que servem de base à criação e à representação dos objetos que são usados pelo Autodesk Revit Building é denominado

- (A) *Accurender*.
- (B) *Standard*.
- (C) *Default RTE*.
- (D) *Instance*.
- (E) *Project Template*.

59. No Google Sketchup Pro 7, a função que permite que você crie um estilo misturando definições de vários outros é denominada:

- (A) *Twin*.
- (B) *Fundir*.
- (C) *Misturar*.
- (D) *Patch*.
- (E) *Style*.

60. O Google Sketchup Pro 7, através de *plug-ins*, se comunica com outros programas tais como:

- I. Google Earth;
- II. ArchiCad;
- III. ArcGis;
- IV. VectorWorks.

É correto o que consta em

- (A) I e II, apenas.
- (B) I, II, III e IV.
- (C) III e IV, apenas.
- (D) I, II e III, apenas.
- (E) I, apenas.

