



Concurso Público para provimento de cargos de  
**Analista Judiciário - Área Apoio Especializado**  
**Especialidade Arquitetura**

Nome do Candidato

Caderno de Prova 'E05', Tipo 001

Nº de Inscrição

MODELO

Nº do Caderno

MODELO1

Nº do Documento

0000000000000000

ASSINATURA DO CANDIDATO

00001-0001-0001

**P R O V A**

Conhecimentos Gerais  
Conhecimentos Específicos  
Discursiva - Redação

## INSTRUÇÕES

- Verifique se este caderno:
  - corresponde a sua opção de cargo.
  - contém 60 questões, numeradas de 1 a 60.
  - contém a proposta e o espaço para o rascunho da redação.Caso contrário, reclame ao fiscal da sala um outro caderno.  
Não serão aceitas reclamações posteriores.
- Para cada questão existe apenas UMA resposta certa.
- Você deve ler cuidadosamente cada uma das questões e escolher a resposta certa.
- Essa resposta deve ser marcada na FOLHA DE RESPOSTAS que você recebeu.

## VOCÊ DEVE

- Procurar, na FOLHA DE RESPOSTAS, o número da questão que você está respondendo.
- Verificar no caderno de prova qual a letra (A,B,C,D,E) da resposta que você escolheu.
- Marcar essa letra na FOLHA DE RESPOSTAS, conforme o exemplo: (A) ● (C) (D) (E)
- Ler o que se pede na Prova Discursiva - Redação e utilizar, se necessário, o espaço para rascunho.

## ATENÇÃO

- Marque as respostas primeiro a lápis e depois cubra com caneta esferográfica de tinta preta.
- Marque apenas uma letra para cada questão, mais de uma letra assinalada implicará anulação dessa questão.
- Responda a todas as questões.
- Não será permitida qualquer espécie de consulta, nem o uso de máquina calculadora.
- Você deverá transcrever a redação, a tinta, na folha apropriada. Os rascunhos não serão considerados em nenhuma hipótese.
- Você terá 4 horas e 30 minutos para responder a todas as questões, preencher a Folha de Respostas e fazer a Prova Discursiva - Redação (rascunho e transcrição).
- Ao término da prova devolva este caderno ao aplicador, juntamente com sua Folha de Respostas e a folha de transcrição da Prova Discursiva - Redação.
- Proibida a divulgação ou impressão parcial ou total da presente prova. Direitos Reservados.

**CONHECIMENTOS GERAIS****Língua Portuguesa**

**Atenção:** As questões de números 1 a 10 referem-se ao texto seguinte.

**Economia religiosa**

Concordo plenamente com Dom Tarcísio Scaramussa, da CNBB, quando ele afirma que não faz sentido nem obrigar uma pessoa a rezar nem proibi-la de fazê-lo. A declaração do prelado vem como crítica à professora de uma escola pública de Minas Gerais que hostilizou um aluno ateu que se recusara a rezar o pai-nosso em sua aula.

É uma boa ocasião para discutir o ensino religioso na rede pública, do qual a CNBB é entusiasta. Como ateu, não abraço nenhuma religião, mas, como liberal, não pretendo que todos pensem do mesmo modo. Admitamos, para efeitos de argumentação, que seja do interesse do Estado que os jovens sejam desde cedo expostos ao ensino religioso. Deve-se então perguntar se essa é uma tarefa que cabe à escola pública ou se as próprias organizações são capazes de supri-la, com seus programas de catequese, escolas dominicais etc.

A minha impressão é a de que não faltam oportunidades para conhecer as mais diversas mensagens religiosas, onipresentes em rádios, TVs e também nas ruas. Na cidade de São Paulo, por exemplo, existem mais templos (algo em torno de 4.000) do que escolas públicas (cerca de 1.700). Creio que aqui vale a regra econômica, segundo a qual o Estado deve ficar fora das atividades de que o setor privado já dá conta.

Outro ponto importante é o dos custos. Não me parece que faça muito sentido gastar recursos com professores de religião, quando faltam os de matemática, português etc. Ao contrário do que se dá com a religião, é difícil aprender física na esquina.

Até 1997, a Lei de Diretrizes e Bases da Educação acertadamente estabelecia que o ensino religioso nas escolas oficiais não poderia representar ônus para os cofres públicos. A bancada religiosa emendou a lei para empurrar essa conta para o Estado. Não deixa de ser um caso de esmola com o chapéu alheio.

(Hélio Schwartzman. **Folha de S. Paulo**, 06/04/2012)

1. No que diz respeito ao ensino religioso na escola pública, o autor mantém-se
- (A) esquivo, pois arrola tanto argumentos que defendem a obrigatoriedade como o caráter facultativo da implementação desse ensino.
  - (B) intransigente, uma vez que enumera uma série de razões morais para que se proíba o Estado de legislar sobre quaisquer matérias religiosas.
  - (C) pragmático, já que na base de sua argumentação contra o ensino religioso na escola pública estão razões de ordem jurídica e econômica.
  - (D) intolerante, dado que deixa de reconhecer, como ateu declarado, o direito que têm as pessoas de decidir sobre essa matéria.
  - (E) prudente, pois evita pronunciar-se a favor da obrigatoriedade desse ensino, lembrando que ele já vem sendo ministrado por muitas entidades.

2. Atente para estas afirmações:

- I. Ao se declarar um cidadão ao mesmo tempo ateu e liberal, o autor enaltece essa sua dupla condição pessoal valendo-se do exemplo da própria CNBB.
- II. A falta de oportunidade para se acessarem mensagens religiosas poderia ser suprida, segundo o autor, pela criação de redes de comunicação voltadas para esse fim.
- III. Nos dois últimos parágrafos, o autor mostra não reconhecer nem legitimidade nem prioridade para a implementação do ensino religioso na escola pública.

Em relação ao texto, está correto o que se afirma em

- (A) I, II e III.
- (B) I e II, apenas.
- (C) II e III, apenas.
- (D) I e III, apenas.
- (E) III, apenas.

3. Pode-se inferir, com base numa afirmação do texto, que

- (A) o ensino religioso demanda profissionais altamente qualificados, que o Estado não teria como contratar.
- (B) a bancada religiosa, tal como qualificada no último parágrafo, partilha do mesmo radicalismo de Dom Tarcísio Scaramussa.
- (C) as instituições públicas de ensino devem complementar o que já fazem os templos, a exemplo do que ocorre na cidade de São Paulo.
- (D) o aprendizado de uma religião não requer instrução tão especializada como a que exigem as ciências exatas.
- (E) os membros da bancada religiosa, sobretudo os liberais, buscam favorecer o setor privado na implementação do ensino religioso.

4. Considerando-se o contexto, traduz-se adequadamente um segmento em:

- (A) *A declaração do prelado vem como crítica* (1º parágrafo) = o pronunciamento do dignitário eclesiástico surge como censura
- (B) *Admitamos, para efeitos de argumentação* (2º parágrafo) = Consignemos, a fim de especulação
- (C) *sejam desde cedo expostos ao ensino religioso* (2º parágrafo) = venham prematuramente a expor-se no ensino clerical
- (D) *onipresentes em rádios* (3º parágrafo) = discriminadas por emissoras de rádio
- (E) *não poderia representar ônus* (5º parágrafo) = implicaria que se acarretasse prejuízo



5. Está clara e correta a redação deste livre comentário sobre o texto: O articulista da **Folha de S. Paulo**
- (A) propugna de que tanto o liberalismo quanto o ateísmo podem convergir, para propiciar a questão do ensino público da religião.
- (B) defende a tese de que não cabe ao Estado, inclusive por razões econômicas, promover o ensino religioso nas escolas públicas.
- (C) propõe que se estenda à bancada religiosa a decisão de aceitar ou rejeitar, segundo seus interesses, o ensino privado da religião.
- (D) argumenta que no caso do ensino religioso, acatado pelos liberais, não se trata de ser a favor ou contra, mas arguir a real competência.
- (E) insinua que o ensino público da religião já se faz a contento, por que as emissoras de comunicação intentam-no em grande escala.
- 
6. A concordância verbal está plenamente observada na frase:
- (A) Provocam muitas polêmicas, entre crentes e materialistas, o posicionamento de alguns religiosos e parlamentares acerca da educação religiosa nas escolas públicas.
- (B) Sempre deverão haver bons motivos, junto àqueles que são contra a obrigatoriedade do ensino religioso, para se reservar essa prática a setores da iniciativa privada.
- (C) Um dos argumentos trazidos pelo autor do texto, contra os que votam a favor do ensino religioso na escola pública, consistem nos altos custos econômicos que acarretarão tal medida.
- (D) O número de templos em atividade na cidade de São Paulo vêm gradativamente aumentando, em proporção maior do que ocorrem com o número de escolas públicas.
- (E) Tanto a Lei de Diretrizes e Bases da Educação como a regulação natural do mercado sinalizam para as inconveniências que adviriam da adoção do ensino religioso nas escolas públicas.
- 
7. *O Estado deve ficar fora das atividades de que o setor privado já dá conta.*
- A nova redação da frase acima estará correta caso se substitua o elemento sublinhado por
- (A) a que o setor privado já vem colaborando.
- (B) com as quais o setor privado já vem cuidando.
- (C) nas quais o setor privado já vem interferindo.
- (D) em cujas o setor privado já vem demonstrando interesse.
- (E) pelas quais o setor privado já vem administrando.
- 
8. (...) *ele afirma que não faz sentido nem obrigar uma pessoa a rezar nem proibi-la de fazê-lo.*
- Mantém-se, corretamente, o sentido da frase acima substituindo-se o segmento sublinhado por:
- (A) nem impor a alguém que reze, nem impedi-la de fazer o mesmo.
- (B) deixar de obrigar uma pessoa a rezar, ou lhe proibir de o fazer.
- (C) seja obrigar que uma pessoa reze, ou mesmo que o deixe de o praticar.
- (D) coagir alguém a que reze, ou impedi-lo de o fazer.
- (E) forçar uma pessoa para que reze, ou não fazê-la de modo algum.
- 
9. A pontuação está plenamente adequada no período:
- (A) Muito se debate, nos dias de hoje, acerca do espaço que o ensino religioso deve ou não ocupar dentro ou fora das escolas públicas; há quem não admita interferência do Estado nas questões de fé, como há quem lembre a obrigação que ele tem de orientar as crianças em idade escolar.
- (B) Muito se debate nos dias de hoje, acerca do espaço, que o ensino religioso deve ou não ocupar dentro ou fora das escolas públicas: há quem não admita interferência do Estado, nas questões de fé, como há quem lembre, a obrigação que ele tem de orientar as crianças em idade escolar.
- (C) Muito se debate nos dias de hoje, acerca do espaço que o ensino religioso, deve ou não ocupar dentro ou fora das escolas públicas, há quem não admita interferência do Estado nas questões de fé, como há quem lembre a obrigação: que ele tem de orientar as crianças em idade escolar.
- (D) Muito se debate, nos dias de hoje, acerca do espaço que o ensino religioso deve, ou não, ocupar dentro, ou fora, das escolas públicas; há quem não admita interferência, do Estado, nas questões de fé; como há quem lembre a obrigação, que ele tem de orientar as crianças em idade escolar.
- (E) Muito se debate, nos dias de hoje acerca do espaço que o ensino religioso deve, ou não, ocupar dentro ou fora das escolas públicas: há quem não admita interferência do Estado, nas questões de fé, como há quem lembre, a obrigação, que ele tem de orientar as crianças, em idade escolar.
- 
10. Transpondo-se para a voz passiva a frase **Sempre haverá quem rejeite a interferência do Estado nas questões religiosas**, mantendo-se a correta correlação entre tempos e modos verbais, ela ficará:
- (A) Terá havido sempre quem tem rejeitado que o Estado interferisse nas questões religiosas.
- (B) A interferência do Estado nas questões religiosas sempre haverá de ser rejeitada por alguém.
- (C) Sempre haverá de ter quem rejeite que o Estado interferisse nas questões religiosas.
- (D) A interferência do Estado nas questões religiosas sempre tem encontrado quem a rejeita.
- (E) As questões religiosas sempre haverão de rejeitar que o Estado venha a interferir nelas.

**Matemática e Raciocínio Lógico-Matemático**

11. Para fazer um trabalho, um professor vai dividir os seus 86 alunos em 15 grupos, alguns formados por cinco, outros formados por seis alunos. Dessa forma, sendo C o número de grupos formados por cinco e S o número de grupos formados por seis alunos, o produto  $C \cdot S$  será igual a
- (A) 56.
  - (B) 54.
  - (C) 50.
  - (D) 44.
  - (E) 36.

12. Uma faculdade possui cinco salas equipadas para a projeção de filmes (I, II, III, IV e V). As salas I e II têm capacidade para 200 pessoas e as salas III, IV e V, para 100 pessoas. Durante um festival de cinema, as cinco salas serão usadas para a projeção do mesmo filme. Os alunos serão distribuídos entre elas conforme a ordem de chegada, seguindo o padrão descrito abaixo:

1<sup>a</sup> pessoa: sala I  
2<sup>a</sup> pessoa: sala III  
3<sup>a</sup> pessoa: sala II  
4<sup>a</sup> pessoa: sala IV  
5<sup>a</sup> pessoa: sala I  
6<sup>a</sup> pessoa: sala V  
7<sup>a</sup> pessoa: sala II

A partir da 8<sup>a</sup> pessoa, o padrão se repete (I, III, II, IV, I, V, II...). Nessas condições, a 496<sup>a</sup> pessoa a chegar assistirá ao filme na sala

- (A) V.
  - (B) IV.
  - (C) III.
  - (D) II.
  - (E) I.
13. Em um determinado ano, o mês de abril, que possui um total de 30 dias, teve mais domingos do que sábados. Nesse ano, o feriado de 1<sup>o</sup> de maio ocorreu numa
- (A) segunda-feira.
  - (B) terça-feira.
  - (C) quarta-feira.
  - (D) quinta-feira.
  - (E) sexta-feira.



14. Em um torneio de futebol, as equipes ganham 3 pontos por vitória, 1 ponto por empate e nenhum ponto em caso de derrota. Na 1ª fase desse torneio, as equipes são divididas em grupos de quatro, realizando um total de seis jogos (dois contra cada um dos outros três times do grupo). Classificam-se para a 2ª fase as duas equipes com o maior número de pontos. Em caso de empate no número de pontos entre duas equipes, prevalece aquela com o maior número de vitórias.

A tabela resume o desempenho dos times de um dos grupos do torneio, após cada um ter disputado cinco jogos.

Equipe	Jogos realizados	Vitórias	Empates	Derrotas
Arranca Toco	5	3	1	1
Bola Murcha	5	2	0	3
Canela Fina	5	1	3	1
Espanta Sapo	5	1	2	2

Sabendo que, na última rodada desse grupo, serão realizados os jogos Arranca Toco X Espanta Sapo e Bola Murcha X Canela Fina, avalie as afirmações a seguir.

- I. A equipe Arranca Toco já está classificada para a 2ª fase, independentemente dos resultados da última rodada.
- II. Para que a equipe Canela Fina se classifique para a 2ª fase, é necessário que ela vença sua partida, mas pode não ser suficiente.
- III. Para que a equipe Espanta Sapo se classifique para a 2ª fase, é necessário que ela vença sua partida, mas pode não ser suficiente.

Está correto o que se afirma em

- (A) I, II e III.
- (B) I, apenas.
- (C) I e II, apenas.
- (D) II e III, apenas.
- (E) I e III, apenas.

15. Em um edifício, 40% dos condôminos são homens e 60% são mulheres. Dentre os homens, 80% são favoráveis à construção de uma quadra de futebol. Para que a construção seja aprovada, pelo menos a metade dos condôminos deve ser a favor. Supondo que nenhum homem mude de opinião, para que a construção seja aprovada, o percentual de mulheres favoráveis deve ser, no mínimo,

- (A) 20%.
- (B) 25%.
- (C) 30%.
- (D) 35%.
- (E) 50%.

**Noções de Gestão Pública**

16. O processo de monitoramento de programas de governo pressupõe
- (A) o acompanhamento contábil da implantação do programa, com relatórios semanais.
  - (B) uma checagem diária das condições formais da organização, em termos de qualificação dos recursos humanos.
  - (C) o acompanhamento contínuo, cotidiano, por parte de gestores e gerentes, do desenvolvimento dos programas e políticas em relação a seus objetivos e metas.
  - (D) avaliações executadas por instituições externas, com pesquisas que procurem responder a perguntas específicas.
  - (E) a construção de indicadores, produzidos regularmente com base em diferentes fontes de dados, que dão aos gestores informações sobre o desempenho de programas.
- 
17. Como uma das dimensões do Estado contemporâneo empreendedor, o princípio da desconcentração se efetiva por meio
- (A) da racionalização de custos de empresas públicas.
  - (B) da delegação de competências.
  - (C) da coordenação intersetorial de programas.
  - (D) do planejamento estratégico situacional.
  - (E) da reengenharia de processos na administração direta.
- 
18. Com relação às características inovadoras do Plano Plurianual – PPA no ciclo orçamentário brasileiro, considere:
- I. É aprovado por lei anual, sujeita a prazos e ritos ordinários de tramitação. Tem vigência do primeiro ano de um mandato presidencial até o último ano do respectivo mandato.
  - II. O PPA é dividido em planos de ações, e cada plano deverá conter indicadores que representem a situação que o plano visa a alterar, necessidade de bens e serviços para a correta efetivação do previsto, ações não previstas no orçamento da União e regionalização do plano.
  - III. Os programas não serão executados por uma unidade responsável competente, pois durante a execução dos trabalhos várias unidades da esfera pública serão envolvidas.
  - IV. O PPA prevê que sempre se deva buscar a integração das várias esferas do poder público (federal, estadual e municipal), e também destas com o setor privado.
  - V. Prevê a atuação do governo, durante o período mencionado, em programas de duração continuada já instituídos ou a instituir no médio prazo.
- Está correto o que se afirma APENAS em
- (A) I, II, III e V.
  - (B) I e III.
  - (C) II, IV e V.
  - (D) III, IV, e V.
  - (E) II e IV.
- 
19. O estilo tradicional de direção (Teoria X) está apoiado numa concepção da natureza humana que enfatiza
- (A) o caráter egocêntrico dos homens e a oposição entre os objetivos pessoais e os objetivos da organização.
  - (B) o caráter naturalmente empreendedor e ativo dos homens quando motivados por objetivos organizacionais ambiciosos.
  - (C) a natureza independente, a predisposição ao autocontrole e facilidade ao comportamento disciplinado.
  - (D) a capacidade de imaginação e de criatividade na solução de problemas como atributo comum à maioria dos homens.
  - (E) a responsabilidade da administração em proporcionar condições para que as pessoas reconheçam e desenvolvam suas potencialidades.
- 
20. O comportamento ético na gestão pública exige que se valorize
- (A) a presteza acima da formalidade legal.
  - (B) a eficiência mais do que a eficácia.
  - (C) o consenso acima do conflito.
  - (D) o interesse público antes dos interesses privados.
  - (E) a impessoalidade contra a afabilidade.

**CONHECIMENTOS ESPECÍFICOS**

21. As áreas urbanas centrais são estratégicas para as políticas de renovação urbana, na medida em que estabelecem processos de gestão de ações integradas, públicas e privadas, com os propósitos de
- (A) apoiar as ações de investidores privados interessados no fortalecimento da capacidade competitiva da cidade com base na renovação e modernização tanto da infraestrutura, como do conjunto edificado, mediante a substituição da população residente de baixa renda.
  - (B) contribuir para a redução do *déficit* habitacional mediante a manutenção de usos, aumento da taxa de ocupação e recuperação por meio da demolição de conjuntos subutilizados, degradados e desocupados.
  - (C) promover essencialmente as atividades de comércio e serviços e otimizar a estrutura viária e fundiária existentes com atividades associadas ao desenvolvimento urbano e econômico.
  - (D) reverter os processos de evasão e degradação do ambiente urbano, compreendendo a recuperação e reutilização de espaços e edificações ociosas, vazias ou deterioradas, através da melhoria dos serviços públicos, da infraestrutura e da acessibilidade e além da promoção da diversidade de usos.
  - (E) estimular o investimento imobiliário em áreas dotadas de infraestrutura e ampliar as ofertas de emprego na construção civil por meio do incentivo às novas construções, exclusivamente voltadas ao uso habitacional.
- 
22. O tombamento de bens culturais é um ato administrativo realizado pelo poder público, nos níveis federal, estadual ou municipal. Os tombamentos federais são da responsabilidade do IPHAN – Instituto do Patrimônio Histórico e Artístico Nacional. Sobre esse instrumento de preservação é correto afirmar que
- (A) pode ser aplicado aos bens móveis e imóveis de interesse cultural e ambiental, desde que estes mantenham intactas suas características e feições originais.
  - (B) pode ser aplicado exclusivamente aos bens imóveis de interesse cultural e ambiental, excetuando os bens móveis como livros, mobiliário e obras de arte.
  - (C) tem início pelo pedido de abertura de processo, por iniciativa exclusiva de um técnico ou especialista no campo da preservação cultural.
  - (D) tem por objetivo preservar bens materiais de interesse para a preservação da memória coletiva, mediante a desapropriação do bem sob proteção legal, que passa a ser de propriedade pública.
  - (E) tem por objetivo preservar bens de valor histórico, cultural, arquitetônico, ambiental e também de valor afetivo para a população, impedindo a destruição e/ou descaracterização de tais bens.
- 
23. Com relação à capacidade de suporte do sistema de circulação, a implantação de equipamentos públicos deve obedecer a critérios de planejamento urbano que, além de atender às diretrizes de regulação do uso do solo, priorizem os locais
- (A) movimentados com grande intensidade de circulação de tráfego de veículos.
  - (B) indicados por meio das pesquisas científicas de origem e destino de tráfego.
  - (C) em que a acessibilidade seja viabilizada principalmente por corredores de transporte coletivo de modalidades diversas.
  - (D) mais tranquilos de um bairro com alto grau de mobilidade e baixa capacidade de circulação.
  - (E) em que o índice de mobilidade das pessoas e dos meios de transporte utilizados sejam reduzidos.
- 
24. Na decisão de escolha de um terreno ou de um imóvel, a questão das orientações solares é de grande importância para conhecer os níveis de insolação diária a que estarão sujeitas as fachadas e respectivas aberturas da edificação. Para quem vive no Hemisfério Sul,
- (A) as fachadas voltadas para o Norte, no inverno, recebem insolação na maior parte do dia, pois o sol forma um ângulo pequeno em relação à superfície da terra em seu percurso.
  - (B) o ângulo que o sol forma com a superfície da Terra é pequeno, no verão, o que determina a insolação na maior parte do dia das fachadas voltadas para o Norte.
  - (C) a orientação Norte é a mais desfavorável em relação às principais demandas dos usuários pelo nível mínimo de insolação diária das aberturas voltadas para essa orientação, durante o inverno.
  - (D) a orientação Sul é a mais desfavorável pelo fato de receber sol nas primeiras horas da tarde, no verão, o que determina excesso de calor em ambientes voltados para essa orientação.
  - (E) a orientação Norte é a mais favorável pelo fato de, no verão, receber sol exclusivamente no período da manhã, o que determina temperaturas amenas para os ambientes voltados para essa orientação.
- 
25. A verificação da orientação magnética em plantas do levantamento planialtimétrico é necessária para obter dados a respeito
- (A) da contaminação do solo.
  - (B) da incidência de luz natural.
  - (C) da quantidade de radiação presente no solo.
  - (D) do índice de magnetismo presente na composição do solo.
  - (E) de fenômenos de atração produzidos por correntes elétricas.



26. Em relação ao clima, os fatores mais importantes que afetam o padrão de conforto de um ambiente são:

- I. a radiação solar.
- II. a temperatura e a umidade do ar.
- III. a temperatura radiante média das paredes e tetos.
- IV. o movimento do ar.

Está correto o que se afirma em

- (A) I, II, III e IV.
- (B) I, II e IV, apenas.
- (C) I e II, apenas.
- (D) II e IV, apenas.
- (E) I e IV, apenas.

27. O edifício do Ministério da Educação e Saúde Pública do Rio de Janeiro, atual Palácio Gustavo Capanema (ver figura), representa o advento da arquitetura moderna brasileira, em 1936, e o pioneirismo na adoção dos dispositivos conhecidos pela denominação de origem francesa, *brises-soleil*.



Edifício do Ministério da Educação e Saúde Pública, Rio de Janeiro, 1936. Affonso Eduardo Reidy, Carlos Leão, Ernani Vasconcellos, Jorge Machado Moreira e Oscar Niemeyer. Fonte: WISNIK, Guilherme. *Lucio Costa*. São Paulo: Cosac & Naify, 2001, p. 52.

A aplicação desses elementos permite

- (A) ampliar a ventilação cruzada entre as fachadas norte e sul.
- (B) contribuir para um ganho térmico na fachada sul.
- (C) garantir uma considerável circulação do ar combinada com o sistema de ar condicionado.
- (D) propiciar uma boa regulação de luminosidade e melhor controle na transmissão de luz e calor para o interior do edifício.
- (E) eliminar a vedação de cortina de vidro, substituindo-a por um sistema de lâminas fixas que controlam a transmissão de calor para o interior do edifício.

28. O coeficiente de condutibilidade térmica de um material de construção é função

- (A) da densidade, da composição química, da umidade e da temperatura.
- (B) do peso, da massa, da espessura e da capacidade de absorção.
- (C) do peso, da massa, da composição química e da temperatura.
- (D) da troca de temperatura, da umidade, da refletância e da capacidade de absorção.
- (E) da área, da densidade, da espessura e da capacidade de absorção.



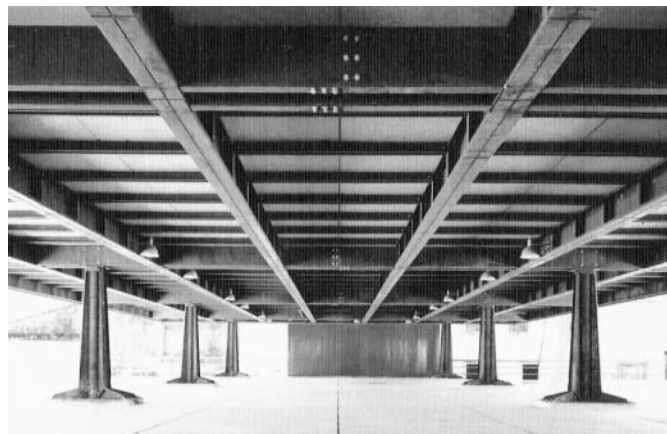
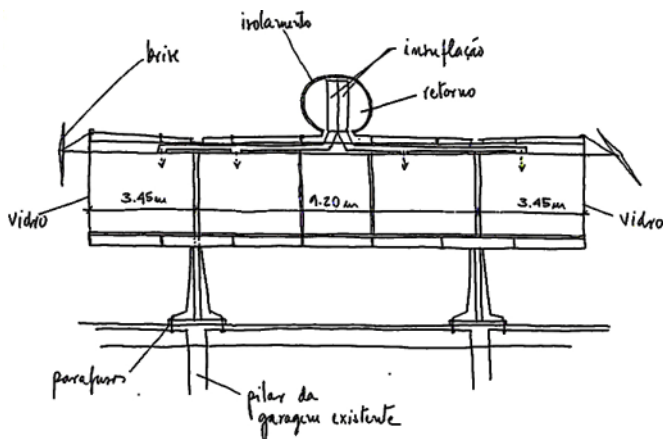


29. A presença de vegetação é fundamental para a ambiência urbana e para a qualificação dos espaços abertos no interior dos lotes tanto pelo condicionamento do microclima, quanto pelos agradáveis estímulos sensoriais despertados nos usuários. Se a função da vegetação for o sombreamento, os principais critérios de escolha das espécies devem considerar a
- combinação de espécies arbustivas de crescimento lento com outras de crescimento rápido e de porte menor.
  - eliminação de espécies de crescimento rápido e pequeno porte, considerando apenas as de crescimento lento e copa densa.
  - combinação de árvores de crescimento lento e copa densa com outras de crescimento rápido e de porte menor.
  - combinação de espécies arbustivas com outras altas como as palmeiras.
  - eliminação das espécies de crescimento lento e copa densa, considerando apenas as de crescimento rápido e porte menor.

30. A respeito dos efeitos benéficos da arborização e do paisagismo no microclima urbano, é correto afirmar que ocorre:
- purificação do ar por meio da fixação de poeiras e gases tóxicos e pela reciclagem de gases através dos mecanismos fotossintéticos.
  - melhoria do micro clima do ambiente, por meio da retenção de umidade do solo e do ar e pela geração de sombra, evitando que os raios solares incidam diretamente sobre as pessoas.
  - redução da velocidade do vento, ampliação da emissão de partículas e gases poluentes e amortecimento da infiltração da água no solo.
  - amortecimento de ruídos, represamento da drenagem, tolerância à erosão do solo.

Está correto o que se afirma em

- I, II e III apenas.
  - I, II, III e IV.
  - I e IV apenas.
  - II e III apenas.
  - I e II apenas.
31. Considere as ilustrações abaixo, do projeto da sede provisória da Prefeitura de Salvador (1986) de João Filgueiras Lima, conhecido como Lelé.



(Ferraz, Marcelo Carvalho. **João Filgueiras Lima – Lelé**. Lisboa: Editorial Blau: Instituto Lina Bo e P. M. Bardi, p. 173)

No projeto,

- o sistema de ar condicionado foi substituído por um dispositivo de exaustão mecânica montado na cobertura que conta, ainda, com a instalação de chapas metálicas com a função de proteger as fachadas da insolação.
- a solução emprega um sistema misto de vigas vierandel no sentido longitudinal e vigotas simples no sentido transversal para garantir um travamento da estrutura do piso com balanços de 3,45 m.
- a solução proposta em pré-fabricado metálico é constituída por um vigamento principal no sentido longitudinal e vigas secundárias transversais; o vão entre os pilares é de 9,20 m no sentido transversal, criando um balanço nas extremidades.
- a estrutura em peças metálicas pré-fabricadas possibilitou a rapidez de construção, mas não permitiu a desmontagem e transferência do edifício para outro local sem danos em seus componentes.
- os elementos da estrutura são de aço autoprotégido pela própria oxidação; a posição dos pilares dispostos em dois níveis não coincide com os pilares existentes no piso inferior.

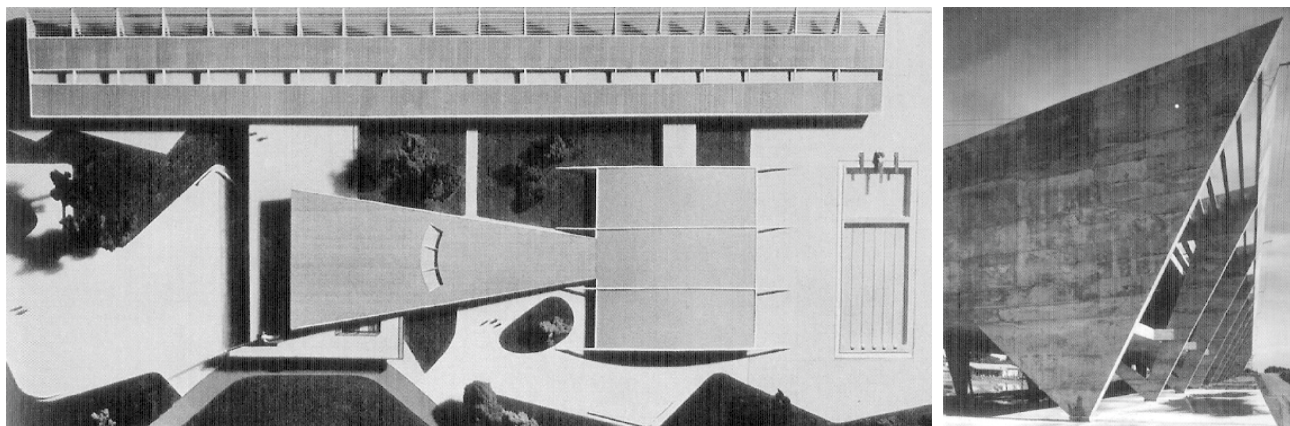


32. As instalações dos sistemas de tubulações de esgotos sanitários de uma edificação devem ser projetadas de modo a
- (A) garantir o escoamento rápido dos despejos, impedir a formação de gases e depósitos no interior do sistema, excluir vazamentos e impedir que os ramais de esgotos recebam despejos de mais de um ramal de descarga.
  - (B) garantir o escoamento rápido de despejos, prever acessibilidade às tubulações para eventual desobstrução, não permitir vazamentos e impedir a formação de depósitos e escapamento de gases no interior do sistema.
  - (C) garantir o escoamento rápido dos despejos, impedir as perdas e contaminação de água potável e facilitar a manutenção e unificação dos sistemas de esgotos primários, secundários e águas pluviais.
  - (D) impedir a contaminação da água potável, facilitar a manutenção, manter as inclinações mínimas de 2% nos trechos de diâmetro menor ou inferior a 75 mm e de 1% nos trechos de diâmetros iguais ou superiores a 100 mm.
  - (E) impedir a contaminação de água potável, estabelecer a separação entre os ramais de esgoto primário e de águas pluviais, mantendo conexão direta entre os coletores secundários e o coletor público.
- 
33. Na falta de informações específicas, a Norma Brasileira estabelece os níveis de ruído permissíveis, decorrentes da instalação de condicionamento de ar para escritórios em geral, na faixa de (dBa)
- (A) 40 a 50.
  - (B) 20 a 30.
  - (C) 25 a 35.
  - (D) 30 a 40.
  - (E) 35 a 45.
- 
34. A fiscalização dos serviços relativos à locação da obra corresponde ao controle, entre outros, da
- (A) verificação da referência de nível, da malha de nivelamento e da cota de alagamento.
  - (B) medição da cota de soleira, colocação de escoras, guias e travessas necessárias ao cimbramento.
  - (C) colocação de guias mestras, tensores de amarração e referências para o nivelamento de superfícies.
  - (D) aferição de medidas e ângulos, identificação de empecilhos, colocação dos marcos, proteção e amarração dos marcos de locação.
  - (E) verificação do rebaixamento de lençol freático e o escalonamento dos níveis de assentamento das fundações.
- 
35. No AutoCAD a partir da versão 2006, pode-se criar blocos inteligentes e flexíveis. Esse novo recurso, chamado Blocos Dinâmicos, permite que se modifique blocos dentro de limitações específicas. A biblioteca de blocos pode, por exemplo, ter dezenas de janelas. Com Blocos Dinâmicos, pode-se criar um bloco que toma o lugar de todos esses blocos e ter certeza de que as modificações correspondem às dimensões de seus objetos do mundo real. Como resultado, o processo de encontrar o bloco correto é muito mais eficiente. A inserção e edição do bloco ocorrem praticamente livres de erros. Esse recurso do AutoCAD NÃO permite
- (A) esticar uma porta para aumentar a sua largura, sem aumentar a sua espessura.
  - (B) mudar uma cama de solteiro para uma de casal, tendo o número de travesseiros ajustado adequadamente.
  - (C) transformar qualquer bloco existente em dinâmico, adicionando características dinâmicas.
  - (D) ser comparado a um bloco regular, pois um bloco dinâmico geralmente tem dois itens adicionais, um de parâmetro e um de ação, e deve ser inserido como xref.
  - (E) considerar que um equipamento (como um telefone ou um monitor de computador) possa assumir uma das várias formas escolhidas de uma lista drop-down.
- 
36. A norma relativa ao mobiliário dos postos de trabalho atém-se, em particular, ao trabalho que pode ser executado na posição sentada ou àquele que tenha de ser feito em pé.
- Nesse sentido, é correto afirmar que
- (A) a altura dos assentos utilizados nos postos de trabalho deve ser compatível com a média da estatura dos trabalhadores.
  - (B) o encosto dos assentos deve ser de material rígido, conformação retangular abaulada e superfície côncava, para proteção da região lombar.
  - (C) bancadas, mesas e escrivaninhas devem ter mecanismos que permitam, ao menos, três posicionamentos distintos, adequados às diferentes alturas dos indivíduos.
  - (D) os assentos utilizados devem atender, ao menos, os requisitos: altura ajustável à estatura do trabalhador e encosto de material rígido, para proteção da região lombar.
  - (E) devem ser colocados assentos para descanso, em relação aos trabalhos realizados em pé, em locais em que possam ser utilizados por todos os trabalhadores durante as pausas.



37. O emprego da madeira na construção civil pode ter compromisso com a sustentabilidade ambiental, desde que sua extração considere a preservação da biodiversidade, das espécies raras de crescimento lento e seja realizado a partir de madeiras nativas de origem legal. Sobre o uso sustentável da madeira na construção civil, é correto afirmar que
- (A) optar pelo uso da madeira na construção civil colabora para limitar o consumo da principal fonte de energia utilizada no mundo, o petróleo, matéria orgânica retida na terra sob a forma de compostos de carbono.
  - (B) escolher uma árvore madura, próxima do declínio, para a utilização na construção civil, possibilita manter por mais tempo o carbono aprisionado em seu interior, evitando que seja devolvido à atmosfera ao ser queimado ou ao se decompor naturalmente.
  - (C) praticar o manejo da madeira pressupõe a exploração e corte em intervalos cada vez mais curtos, como forma de valorização e de aproveitamento racional dos recursos florestais.
  - (D) comparar o uso da madeira com o do cimento, da areia, do aço e da pedra permite reconhecer que, apesar de exigir pouca energia para a sua produção e transformação, não é renovável.
  - (E) reduzir o impacto ambiental através do controle do desperdício, da exploração legal e não predatória, do uso racional dos componentes da construção, pode ser considerada uma visão preservacionista romântica.

38. Um dos aspectos fundamentais da arquitetura modernista brasileira foi a capacidade de os arquitetos, em grande parte, adaptarem os ideais formulados na Europa e Estados Unidos à realidade do país.



Colégio Brasil-Paraguai, Assunção, Paraguai, 1952. Affonso Eduardo Reidy.

(Ferraz, Marcelo Carvalho. (coord.) **Affonso Eduardo Reidy**. Lisboa: Editorial Blau: Instituto Lina Bo e P. M. Bardi, 2000, p. 159)

Considerando as obras dos principais arquitetos nacionais alinhados com o ideário do Movimento Moderno, é possível identificar a

- (A) simplificação dos detalhes construtivos e a incongruência entre a estrutura e a concepção plástica da arquitetura.
  - (B) ênfase nos sistemas construtivos e a independência completa entre estrutura e a expressão plástica da arquitetura.
  - (C) variação dos sistemas construtivos e a exclusão da estrutura como elemento definidor do caráter da arquitetura.
  - (D) ênfase na expressão tectônica e a utilização da estrutura como elemento gerador do espaço arquitetônico e definidor da concepção plástica da arquitetura.
  - (E) padronização dos sistemas construtivos e a ênfase na alta tecnologia como elemento gerador da concepção plástica da arquitetura.
39. Quando um importante arquiteto brasileiro faz menção aos princípios "*da planta de dentro para fora, do ângulo reto, da máquina de habitar*", refere-se
- (A) aos ideais nacionalistas em contraposição às influências da arquitetura contemporânea internacional.
  - (B) às premissas estilísticas das correntes conservadoras contra as influências internacionais.
  - (C) às premissas das correntes modernistas brasileiras em contato com as aspirações de inovação daquele contexto cultural internacional.
  - (D) às relações entre as tradições construtivas e a arquitetura contemporânea.
  - (E) às imposições da visão saudosista do passado à arquitetura contemporânea.



40. Nas edificações e equipamentos públicos, a acessibilidade figura como condição fundamental que deve ser equacionada, conforme regula a ABNT – NBR 9050.

Em relação às condições gerais de acesso, é correto afirmar que

- (A) pelo menos um acesso de rota acessível, nas reformas e adaptações de edifícios existentes, deve ser vinculado à circulação principal e às circulações de emergência, quando estas existirem.
- (B) rotas acessíveis incluem o trajeto entre o estacionamento de veículos e a(s) entrada(s) principal(is). Na impossibilidade de tal solução, deve ser prevista ao menos uma nova entrada que atenda a essa condição.
- (C) dispositivos de segurança de ingresso que limitam o acesso, como portas giratórias e outros, devem ser redimensionados para atender os padrões de desenho universal.
- (D) pelo menos uma catraca e/ou cancela, em cada conjunto de edificações, deve atender às dimensões necessárias para manobra de cadeiras de roda com deslocamento.
- (E) desníveis de piso de até 10 mm não requerem solução especial. Quando superiores a este valor, devem ser tratados em forma de rampa.

41. As condições de trabalho incluem aspectos relacionados ao levantamento, transporte e descarga de materiais, ao mobiliário, aos equipamentos, às condições ambientais do posto de trabalho, assim como à própria organização do trabalho, conforme estabelecido na NR-17.

É correto afirmar que

- (A) deve ser consultada a tabela padrão que relaciona as principais características psicofisiológicas do trabalhador, a carga máxima possível de ser levantada, transportada e descarregada pelo mesmo, e o tempo esperado para realizar a atividade.
- (B) o trabalhador, em relação ao transporte manual de cargas, deverá ser informado do total correto do peso das mesmas, de modo que ele possa decidir a subdivisão das cargas e o número de viagens necessário ao cumprimento da função.
- (C) é necessário que o trabalhador receba treinamento ou instruções satisfatórias quanto aos métodos de trabalho a serem utilizados, reduzindo-se assim o comprometimento da empresa com futuros danos à saúde e à segurança do trabalhador.
- (D) a responsabilidade da organização do trabalho face aos distúrbios causados à saúde dos trabalhadores deve ser minimizada, considerando-se que falta aos mesmos cuidados e precauções regulares para a prevenção de acidentes.
- (E) a adaptação das condições de trabalho às características psicofisiológicas dos trabalhadores é avaliada pelo empregador, por meio da análise ergonômica do trabalho, e esta deve contemplar as condições de trabalho estabelecidas na NR-17.

42. A programação das atividades a serem realizadas para a construção, assim como a previsão dos valores que serão gastos, ao longo do tempo de execução da obra, são expressos através de cronograma físico-financeiro, que permite

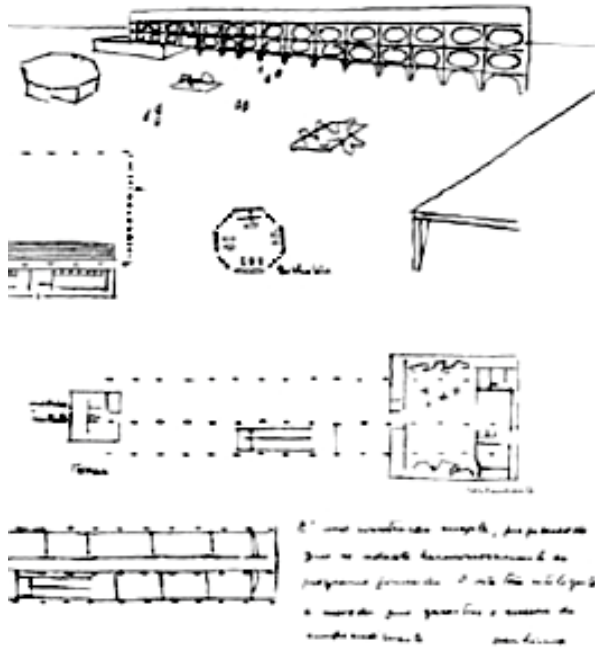
- (A) delimitar as principais etapas de execução, prazos gerais e respectivos desembolsos proporcionais, pois um maior detalhamento é contraproducente, considerando-se os imprevistos de toda obra.
- (B) impedir rigorosamente qualquer alteração da programação realizada, para que não haja prejuízo em relação à previsão do tempo de execução da obra e dos valores finais.
- (C) verificar, com agilidade, o andamento das frentes de serviço, alterando prioridades de maneira a concentrar esforços na etapa ou equipe que estiver defasada da meta.
- (D) evitar a correção de valores a serem pagos para aquelas atividades que ultrapassaram o tempo de execução previsto, através da supressão de elementos do projeto.
- (E) planejar compras de materiais anteriores às previsões do cronograma, como forma de garantir o maior estoque antecipado no canteiro.

43. Para a elaboração de um projeto, o arquiteto necessita de um conjunto de informações técnicas (dados, desenhos e documentos) imprescindíveis ao desenvolvimento do mesmo. O programa de necessidades deve, necessariamente, preceder o início do projeto, sendo composto tanto por informações fornecidas pelo cliente, quanto por pesquisa realizada pelo arquiteto. Esse programa, geralmente, descreve

- (A) a finalidade da obra, o objetivo do cliente, o sistema construtivo e os materiais, os recuos e afastamentos legais, e o quadro geral das áreas a serem construídas e das áreas livres.
- (B) a finalidade da obra, os documentos e as especificações que permitam caracterizar a solução desejada, os croquis, e os estudos da viabilidade econômico – financeira.
- (C) o objetivo do cliente, os elementos e dados que permitam aferir a viabilidade técnico – legal arquitetônica do projeto, e o quadro geral das áreas a serem construídas.
- (D) o objetivo do cliente e as finalidades da obra, os padrões de construção e acabamento, os acessos, a posição e orientação da edificação e os principais elementos arquitetônicos solicitados.
- (E) a finalidade da obra, as atividades que irá abrigar, os dimensionamentos, os padrões de qualidade da construção e acabamentos, os prazos e os recursos disponíveis para a execução.

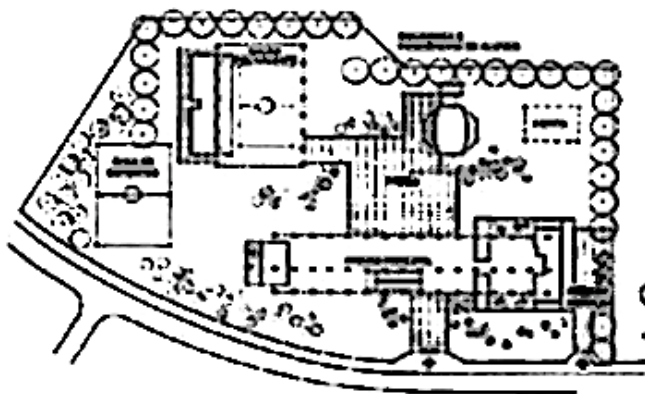


44. As imagens abaixo referem-se a uma escola típica do Centro Integrado de Educação Pública – CIEP, concepção de Oscar Niemeyer para o Rio de Janeiro, na década de 80.



Vista de uma Escola do CIEP  
(<http://www.ufrj.br/fau>. Acesso: 15/07/11)

Croqui do esquema de concepção dos CIEPS –  
Arquiteto Oscar Niemeyer  
(<http://www.ufrj.br/fau>. Acesso em 15/04/12)



Vista de uma Escola do CIEP  
(<http://geografiaatualidade.blogspot.com.br/2010/09/102-anos.html>. Acesso: 15/07/11)

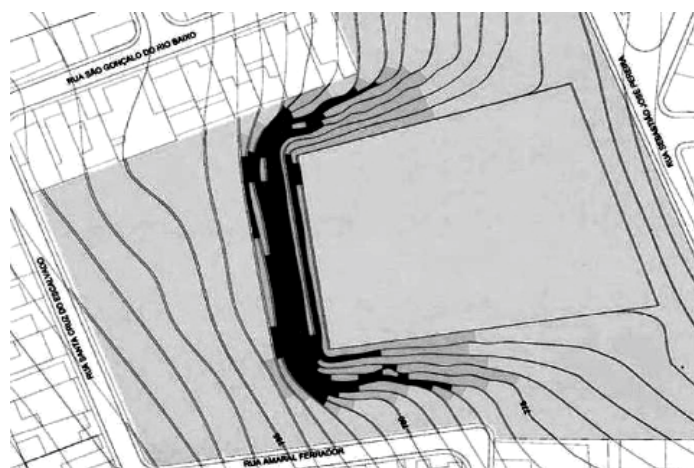
Planta tipo da organização funcional de um CIEP.  
(<http://www.ufrj.br/fau>. Acesso em 15/04/12)

Observando-se as imagens, é correto afirmar APENAS que

- (A) os edifícios foram concebidos para o sistema tradicional de construção, embora com uso rigoroso de estrutura modular.
- (B) o arquiteto desenvolveu um projeto racionalizado, com componentes pré-fabricados.
- (C) o projeto, devido à tecnologia disponível na época, valeu-se apenas de alguns componentes industrializados: vigas, consolos e escadarias.
- (D) a liberdade da arquitetura de Niemeyer permanece vinculada à construção tradicional, impedindo projetos racionalizados.
- (E) o emprego racionalizado tanto de painéis leves em argamassa armada quanto do sistema viga-pilar-laje, evidencia-se nessa obra.



45. Considere a planta de curvas de nível abaixo.



2. PLANTA APRESENTANDO AS INCLINAÇÕES EXISTENTES

0% - 30% | 30% - 60% | 60% - 90%

Sobre ela, é correto afirmar:

- (A) As curvas de nível são classificadas em curvas mestras, intermediárias e secundárias. O traçado das mesmas com o método de interpolação pode ser feito por meio de interpolação gráfica, interpolação calculada e interpolação derivada.
- (B) Esta representação tem o nome de planta topográfica. A finalidade da Topografia é representar graficamente o contorno, as dimensões, e a posição relativa de uma pequena parte da superfície terrestre, visando fornecer a área, e as posições altimétrica e topológica.
- (C) Na planta topográfica acima, as áreas mais escuras significam os trechos de maior declividade. O corte executado no terreno, formando taludes muito abruptos em direção ao trecho plano, deverá ser protegido com arrimos e vegetação.
- (D) À medida que a declividade vai aumentando, principalmente a partir de 18%, o escoamento superficial vai se tornando mais rápido e o terreno fica sujeito à erosão hídrica em função da suscetibilidade da composição do solo.
- (E) Nas áreas com as maiores declividades, se os taludes forem tratados com vegetação, esta pode constituir-se na medida preventiva suficiente para se evitar problemas futuros com deslizamentos de terra.

46. No dimensionamento de saídas de emergência, a largura mínima admissível para as ocupações em geral, em m, será

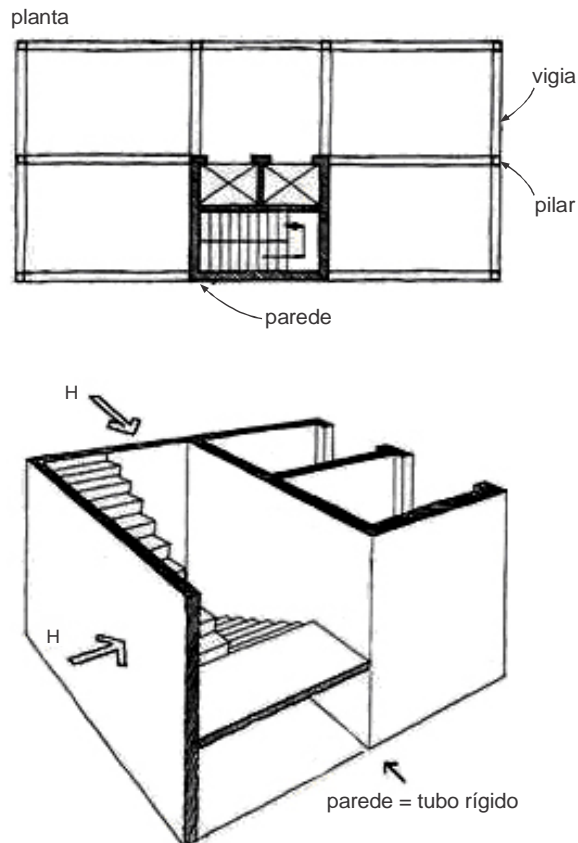
- (A) 0,70.
- (B) 0,80.
- (C) 0,90.
- (D) 1,00.
- (E) 1,10.

47. Especificamente em relação ao clima, os fatores mais importantes que afetam o padrão de conforto de um ambiente são: a

- (A) radiação solar, a temperatura e a umidade do ar, a temperatura radiante média das paredes e tetos, e o movimento do ar.
- (B) radiação solar, a temperatura e a umidade do ar, o movimento do ar, e a reflexão atmosférica.
- (C) radiação solar, a reflexão atmosférica, a temperatura e a umidade do ar, e o fator de adensamento calórico.
- (D) temperatura e a umidade do ar, o movimento do ar e o fator de adensamento calórico.
- (E) radiação solar, a temperatura e a umidade do ar, o movimento do ar e o fator de adensamento calórico.



48. Considere a figura abaixo.



(Yopanan, C.P: Rebello. **A concepção estrutural e a arquitetura**. São Paulo: Zigurate Editores, 2000, p.181)

É solução frequente em edifícios verticais,

- (A) a associação entre pares de sistemas estruturais, correspondentes às paredes de escadas e de elevadores.
- (B) o reforço estrutural no poço de elevadores, que é distribuído pelas paredes laterais.
- (C) os pilares pouco espaçados e vigas invertidas, para enrijecimento das paredes de suporte.
- (D) as paredes de escadas e elevadores utilizadas no travamento vertical de edifício.
- (E) a subdivisão de pilares e vigas internamente às paredes da caixa de circulação vertical.

49. A vida útil das tubulações depende de um conjunto de fatores tais como a natureza do material dos tubos e conexões; tipo de junta; natureza e temperatura do líquido e condições de exposição das tubulações, isto é, se a instalação é aparente, com e sem incidência de radiação solar e se é embutida em alvenaria.

É correto afirmar que

- (A) são características apresentadas pelos tubos plásticos: elevada resistência à corrosão ou oxidação, baixa condutividade térmica e elétrica, baixa resistência ao calor; baixa resistência mecânica; elevada dilatação térmica unitária; facilidade de manuseio; pouca acumulação de detritos; menor custo de aquisição.
- (B) são características apresentadas pela tubulação metálica: alta resistência à pressão interna, ao calor e aos efeitos de fadiga mecânica e térmica; alta flexibilidade e elasticidade; elevada condutividade térmica; baixa transmissão acústica; maior custo de aquisição.
- (C) a substituição das tubulações de uma edificação é mais difícil nos trechos embutidos em alvenaria e dentro de canaletas e rebaixos de pisos. Essa situação, no entanto, é alterada nos edifícios que apresentam lajes rebaixadas, solução construtiva apropriada para acessar às tubulações.
- (D) situações favoráveis ao reparo ou substituição, pela maior facilidade de acesso e conseqüente diminuição de tempo e recursos gastos, são aquelas em que as tubulações verticais estão alojadas em shafts e as horizontais (em boa parte) localizadas internamente aos forros falsos.
- (E) a tubulação de PVC tem sido largamente utilizada em instalações prediais de esgoto sanitário, nas redes de coleta de águas pluviais, na distribuição predial de água potável, na condução de água quente, embora os tubos PVC e PPR sejam mais recomendados pela maior flexibilidade que apresentam.



50. Considere as imagens do edifício de apartamentos localizado em Belo Horizonte, projetado por Oscar Niemeyer.



Vistas do térreo do edifício



Vista da relação do edifício e com o declive do terreno



Vista geral do edifício

Sobre elas, é correto afirmar:

- (A) O uso do concreto, novo material à época, aliado à decisão de integração do edifício com o entorno, foram decisivos na concepção do projeto.
- (B) A menor dimensão do terreno e as características de lote em esquina limitaram a solução do térreo, optando-se pela apropriação visual da paisagem do contexto.
- (C) Essa obra antecipa a arquitetura minimalista dos anos 80, ao realizar importante intervenção no meio.
- (D) Essa obra permite compreender que Niemeyer usou uma série de vocabulários autônomos, interligados pela trama tecida com elementos extraídos do entorno.
- (E) Trata-se de um projeto modernista que investiga o uso do concreto, novo material à época, na expressão conferida aos pilares, mesmo com o prejuízo da ocupação do térreo.

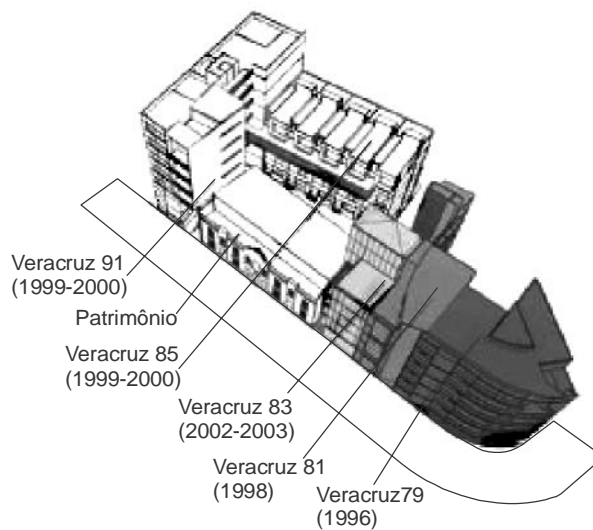




51. Imagens e os desenhos a seguir referem-se ao conjunto Veracruz, do escritório Higuera + Sánchez, implantado na Cidade do México. O escritório aproveita alguns vazios urbanos no centro da cidade para intervir com projetos, reforçando o valor da pré-existência na área. É composto por 4 edifícios construídos recentemente e uma edificação existente, considerada patrimônio histórico, que foi restaurada e requalificada pelo escritório.



Vista da implantação do conjunto Veracruz e vista do espaço aberto interno do conjunto  
(Higuera+Sánchez, 2005)



Perspectiva do conjunto, Veracruz com os quatro novos edifícios e o edifício do patrimônio  
(Higuera+Sánchez, 2005)



Vista do conjunto Veracruz e do edifício tombado  
(Higuera+Sánchez, 2005)



Vista do edifício 79 e vista do edifício 81

(Higuera+Sánchez, 2005)



Vista do edifício 83 e vista do edifício 85

(Higuera+Sánchez, 2005)

Considerando as imagens, é correto afirmar:

- (A) O conjunto Veracruz cria, a partir da arquitetura, um meio de distinguir diversas partes do cenário urbano, ao mesmo tempo que subentende continuidade. Nesse sentido, é antagônico à teoria da Gestalt, para a qual o conhecimento de um todo somente é adquirido por meio da apreensão de suas partes, pois o todo equivale à reunião das partes.
- (B) O projeto demonstra uma crítica aos grandes projetos de especulação imobiliária atuais, cujos empreendimentos compreendem toda uma quadra com diversidade de tipologia, ainda que por vezes com a mesma linguagem. A produção dessa arquitetura homogênea consegue estabelecer relações com o entorno urbano.
- (C) Contrapondo-se à concepção do “mercado”, Higuera e Sánchez demonstram, com a solução proposta, entendimento da complexidade que constitui o espaço urbano, pois criam um conjunto com diversidade de tipologias que, mesmo estranho à malha urbana local, assegura a identidade da mesma.
- (D) A solução dada ao conjunto Veracruz entende a arquitetura como intervenção em uma preexistência e retoma características essenciais do bairro para induzir o observador a recordar a fonte, ao mesmo tempo em que desfruta do contemporâneo. O conjunto ganha significado, pois seu valor é dado a partir da analogia com o preexistente.
- (E) Os espaços semi-públicos no térreo do complexo demonstram a vontade de assegurar tais espaços para uso restrito dos moradores. A solução do pátio interno, que se conecta com a rua, incide no fortalecimento da segurança social, na escala do pedestre. Explorando esse conceito, a proposta atém-se à preexistência.



52. Imagens e dados abaixo referem-se ao Ipê Amarelo, uma das árvores mais bonitas, considerada símbolo do Brasil. A florada exuberante, que surge entre os meses de julho e setembro, embora de pouquíssima duração, proporciona um belo espetáculo marcando o final do inverno.

Forma: altura / diâmetro	Folha	Sombra	Simbologia



Árvore do Ipê Amarelo, em espaço público.

([http://www.quinariverde.com.br/e-agora-em-senador guimard-o-ipe-amarelo-comecou-a-florir/ipe-amarelo1/](http://www.quinariverde.com.br/e-agora-em-senador-guimard-o-ipe-amarelo-comecou-a-florir/ipe-amarelo1/). Acesso: 16/04/2012)



Flor do Ipê Amarelo

(<http://www.flickrriver.com/photos/aviao/2678178952/>. Acesso: 15/04/2012)

NÃO se inclui dentre as características e usos apropriados dessa árvore:

- (A) Além da beleza, os Ipês Amarelos apresentam-se como boa alternativa para barreiras vegetais translúcidas e para sombreamentos leves em jardins, praças e demais espaços abertos.
- (B) A árvore é adaptada ao crescimento em ambientes abertos e expostos à luz direta, possui raiz de sustentação e absorção profunda, o que a recomenda para o plantio em calçadas.
- (C) A folhagem é bastante ornamental, destacando-se ao sol pelo tom verde brilhante e pela extensa copa, capaz de fornecer sombreado denso, o que indica seu uso também para estacionamentos.
- (D) O Ipê Amarelo é usado com frequência em paisagismo de parques e jardins, tanto pela beleza como pelo porte elegante, e para a arborização urbana, por apresentar raiz pivotante.
- (E) A espécie é caducifólia e a queda das folhas coincide com o período de floração, ampliando a beleza da árvore com a exposição exclusiva das flores, que atraem principalmente beija-flores.
- 
53. Em uma edificação, nos ambientes que demandam cuidados com proteção de ruídos, os cálculos com o projeto acústico envolvem
- (A) planos de reverberação, superfícies de reverberação, constante de absorção do piso e transmissão sonora vertical.
- (B) planos de reverberação, superfícies de reverberação, fator de transmissão sonora vertical e fator de isolamento acústico.
- (C) superfícies de absorção, superfícies de reverberação, constante de absorção do piso e fator de isolamento acústico.
- (D) superfícies de absorção, superfícies de reverberação, transmissão dos sons através das paredes e lajes, e fator de isolamento acústico.
- (E) transmissão de sons através das paredes e lajes, constante de absorção do piso e fator de isolamento acústico.
- 

54. A inércia térmica dos vedos de uma edificação é

- (A) composta de amortecimento, resfriamento e reflexão do calor.
- (B) função da densidade, condutibilidade e capacidade calorífica da parede.
- (C) decorrente de peso, espessura e resfriamento dos materiais da parede.
- (D) inversamente proporcional à refletância, à radiação e à exposição ao calor.
- (E) inversamente proporcional à espessura, ao peso e à condutibilidade do material.



55. Segundo o Centro de Gestão e Estudos Estratégicos (2009), na construção civil no Brasil ainda prevalece um sistema de produção denominado autogestionário, que se caracteriza pela utilização de métodos e técnicas tradicionais. Nesse sentido, é correto afirmar que a
- (A) contratação de serviços de profissionais que acumulam múltiplas funções (pedreiro, encarregado, encanador, electricista, etc.) colabora, a custo reduzido, para a formação de mão de obra especializada.
  - (B) manutenção de um menor padrão tecnológico na construção civil evita a necessidade de contratação de pessoal especializado (mão de obra com baixa qualificação).
  - (C) auto-aprendizagem, que tem no canteiro de obras o local para o conhecimento de outras áreas de atuação profissional, afere bons resultados em relação ao aperfeiçoamento da mão de obra.
  - (D) utilização de métodos e técnicas tradicionais é compensada pelo incremento constante de sistemas de planejamento do trabalho que incidem na diminuição de desperdício de materiais.
  - (E) falta de investimentos das empresas em técnicas de pré-fabricação, modulação, gerenciamento e implantação de sistemas e ferramentas de TI colabora com a permanência de trabalhadores menos qualificados.
- 
56. O relatório de sondagens, elaborado a partir de estudos geotécnicos, trata de um serviço cuja finalidade é
- (A) identificar a situação precisa das coordenadas de qualquer ponto do terreno.
  - (B) reconhecer eventuais falhas geológicas existentes no terreno.
  - (C) estimar as taxas admissíveis de material detrítico do solo.
  - (D) identificar a composição do solo nas suas diferentes camadas.
  - (E) elaborar o diagnóstico a respeito da existência de placas tectônicas.
- 
57. Os elementos do REVIT utilizados para modelagem e representação do modelo podem ser divididos da seguinte forma: *Model Elements* (Elementos de Modelo), *View Elements* (Elementos de Vista) e *Annotations Elements* (Elementos de Anotação). Os *Components Elements* são uma subdivisão dos *Model Elements*. A respeito desta organização, corresponde a *Component Elements*:
- (A) *Floor, wall, roof.*
  - (B) *Window, door, furniture.*
  - (C) *Plan view, section, schedules.*
  - (D) *Levels, grids, reference plane.*
  - (E) *Texts, dimensions, annotations.*
- 
58. No AutoCad, *Annotative* é uma propriedade que pertence aos objetos comumente usados para anotar desenhos. Esta propriedade permite automatizar o processo de fazer anotações em escala. Objetos de anotação são definidos em relação à altura do papel e aparecem no *paperspace* e no *modelspace* no tamanho determinado pela escala de anotação definido para esses espaços.
- NÃO atende à propriedade mencionada:
- (A) *Lines.*
  - (B) *Hatchs.*
  - (C) *Texts.*
  - (D) *Dimensions.*
  - (E) *Blocks.*
- 
59. A respeito das modalidades licitatórias previstas na Lei nº 8.666/93 e legislação correlata, é correto afirmar que se aplica
- (A) concurso, para a contratação de obras e serviços de engenharia de alta complexidade.
  - (B) pregão, para alienação de bens móveis adquiridos pela Administração em procedimento judicial.
  - (C) leilão, para alienação de bens móveis inservíveis para a Administração, independentemente do valor.
  - (D) leilão, para alienação de bens apreendidos ou penhorados, desde que avaliados em até R\$ 80.000 (oitenta mil reais).
  - (E) concurso, para escolha de trabalho científico ou artístico, vedada a instituição de prêmio.
- 
60. Sobre a Lei nº 8.666/1993, que institui normas para licitações e contratos da Administração Pública, é correto afirmar.
- (A) O contratado fica obrigado a aceitar, nas mesmas condições contratuais, os acréscimos ou supressões que se fizerem nas obras novas, até 25% do valor inicial atualizado do contrato.
  - (B) As obras e os serviços somente poderão ser licitados quando houver projeto executivo aprovado pela autoridade competente e disponível para exame dos interessados em participar do processo licitatório.
  - (C) A execução do contrato deverá ser acompanhada e fiscalizada por um representante da Administração especialmente designado, vedada a contratação de terceiros para assisti-lo e subsidiá-lo de informações pertinentes a essa atribuição.
  - (D) Executado o contrato, a obra será recebida definitivamente pelo responsável por seu acompanhamento e fiscalização, mediante recibo, assinado pelas partes em até 150 dias da comunicação do contratado.
  - (E) A Administração só poderá contratar, pagar, premiar ou receber projeto ou serviço técnico especializado desde que o autor ceda os direitos autorais a ele relativos e a Administração possa utilizá-lo de acordo com previsto no regulamento de concurso ou no ajuste para sua elaboração.

**DISCURSIVA – REDAÇÃO**

**Atenção:** Na Prova Discursiva – Redação, a folha para rascunho é de preenchimento facultativo. Em hipótese alguma o rascunho elaborado pelo candidato será considerado na correção pela Banca Examinadora.

*A Declaração de Chapultepec é uma carta de princípios e coloca “uma imprensa livre como uma condição fundamental para que as sociedades resolvam os seus conflitos, promovam o bem-estar e protejam a sua liberdade. Não deve existir nenhuma lei ou ato de poder que restrinja a liberdade de expressão ou de imprensa, seja qual for o meio de comunicação”. O documento foi adotado pela Conferência Hemisférica sobre Liberdade de Expressão realizada em Chapultepec, na cidade do México, em 11 de março de 1994.*

(<http://www.anj.org.br/programas-e-acoess/liberdade-de-imprensa/declaracao-de-chapultepec>)

Ainda que o Brasil tenha assinado a declaração em 1996 e renovado o compromisso em 2006, não é incomum a defesa de que limites deveriam ser impostos à liberdade de imprensa, mas até que ponto isso poderia ser feito sem prejuízo da liberdade de expressão e do direito à informação?

Considerando o que se afirma acima, redija um texto dissertativo-argumentativo sobre o seguinte tema:

**Liberdade de imprensa, desenvolvimento da sociedade e direitos individuais**

01	
02	
03	
04	
05	
06	
07	
08	
09	
10	
11	
12	
13	
14	
15	
16	
17	
18	
19	
20	
21	
22	
23	
24	
25	
26	
27	
28	
29	
30	