



Março/2013

DEFENSORIA PÚBLICA DO ESTADO DO RIO GRANDE DO SUL

Concurso Público para provimento de cargos de

Analista-Saúde-Clínica Médica

Nome do Candidato

Caderno de Prova 'I09', Tipo 001

Nº de Inscrição

MODELO

Nº do Caderno

MODELO1

Nº do Documento

0000000000000000

00001-0001-0001

ASSINATURA DO CANDIDATO

PROVA

Objetiva Redação

INSTRUÇÕES

- Verifique se este caderno:
 - corresponde a sua opção de cargo.
 - contém 60 questões, numeradas de 1 a 60.
 - contém a proposta e o espaço para rascunho da Redação.Caso contrário, reclame ao fiscal da sala um outro caderno.
Não serão aceitas reclamações posteriores.
- Para cada questão existe apenas UMA resposta certa.
- Você deve ler cuidadosamente cada uma das questões e escolher a resposta certa.
- Essa resposta deve ser marcada na FOLHA DE RESPOSTAS que você recebeu.

VOCÊ DEVE

- Procurar, na FOLHA DE RESPOSTAS, o número da questão que você está respondendo.
- Verificar no caderno de prova qual a letra (A,B,C,D,E) da resposta que você escolheu.
- Marcar essa letra na FOLHA DE RESPOSTAS, conforme o exemplo: (A) ● (C) (D) (E)
- Ler o que se pede na Prova de Redação e utilizar, se necessário, o espaço para rascunho.

ATENÇÃO

- Marque as respostas primeiro a lápis e depois cubra com caneta esferográfica de material transparente e tinta preta.
- Marque apenas uma letra para cada questão, mais de uma letra assinalada implicará anulação dessa questão.
- Responda a todas as questões.
- Não será permitida qualquer espécie de consulta, nem a utilização de livros, códigos, manuais, impressos ou quaisquer anotações.
- Em hipótese alguma o rascunho da Prova de Redação será corrigido.
- A duração da prova é de 4 horas e 30 minutos para responder a todas as questões objetivas, preencher a Folha de Respostas, fazer a Prova de Redação e transcrever na Folha de Respostas correspondente.
- Ao terminar a prova, entregue ao fiscal da sala todo o material recebido.
- Proibida a divulgação ou impressão parcial ou total da presente prova. Direitos Reservados.

**PROVA OBJETIVA****Língua Portuguesa**

Atenção: As questões de números 1 a 8 referem-se ao texto seguinte.

Vista cansada

Acho que foi Hemingway quem disse que olhava cada coisa à sua volta como se a visse pela última vez. Essa ideia de olhar pela última vez tem algo de deprimente. Olhar de despedida, de quem não crê que a vida continua, não admira que Hemingway tenha acabado como acabou. Fugiu enquanto pôde do desespero que o roía – e daquele tiro brutal que acabou dando em si mesmo.

Se eu morrer, morre comigo um certo modo de ver, disse o poeta. Um poeta é só isto: um certo modo de ver. O diabo é que, de tanto ver, a gente banaliza o olhar. Vê não vendo. Experiência ver pela primeira vez o que você vê todo dia, sem ver. Parece fácil, mas não é. O que nos cerca, o que nos é familiar, já não desperta curiosidade. O campo visual da nossa rotina é como um vazio.

Você sai todo dia, por exemplo, pela mesma porta. Se alguém lhe perguntar o que é que você vê no seu caminho, você não sabe. De tanto ver, você não vê. Sei de um profissional que passou trinta e dois anos a fio pelo mesmo hall do prédio de seu escritório. Lá estava sempre, pontualíssimo, o mesmo porteiro. Dava-lhe bom-dia e às vezes lhe passava um recado ou uma correspondência. Um dia o porteiro cometeu a descortesia de falecer. Como era ele? Sua cara? Sua voz? Não fazia a mínima ideia. Em trinta e dois anos, nunca o viu. Para ser notado, o porteiro teve que morrer.

O hábito suja os olhos e lhes baixa a voltagem. Mas há sempre o que ver. Gente, coisas, bichos. E vemos? Não, não vemos. Uma criança vê o que o adulto não vê. Tem olhos atentos e limpos para o espetáculo do mundo. O poeta é capaz de ver pela primeira vez o que, de tão visto, ninguém vê. Há pai que nunca viu o próprio filho. Marido que nunca viu a própria mulher, isso existe às pampas. Nossos olhos se gastam no dia a dia, opacos. É por aí que se instala no coração o monstro da indiferença.

(Otto Lara Resende, **Bom dia para nascer**)

1. Deve-se entender o título do texto – **Vista cansada** – como uma alusão do autor ao fato de que
- (A) os pessimistas, como Hemingway, acreditam que nosso olhar para as coisas implica sempre uma visão de despedida da vida.
 - (B) os poetas, ao contrário de Hemingway, pensam ver tudo como se estivessem sempre se revelando um mundo inteiramente original.
 - (C) nós tendemos a deixar de ver as coisas porque mecanizamos nosso olhar, não distinguindo o que lhes é característico.
 - (D) nós tendemos a reparar tão somente nos detalhes das coisas, perdendo o sentido da visão do conjunto a que se integram.
 - (E) nós tendemos, com o tempo, a enfraquecer nossa visão das coisas pelo excesso de atenção que nos esforçamos para lhes dedicar.

2. Há uma relação de causa e efeito entre as seguintes afirmações:

- (A) *de tanto ver, a gente banaliza o olhar e Parece fácil, mas não é* (2º parágrafo)
- (B) *passou trinta e dois anos a fio e pelo mesmo hall do prédio* (3º parágrafo)
- (C) *Lá estava sempre, pontualíssimo e Para ser notado, o porteiro teve que morrer* (3º parágrafo)
- (D) *O hábito suja os olhos e lhes baixa a voltagem e Não, não vemos* (4º parágrafo)
- (E) *Marido que nunca viu a própria mulher e isso existe às pampas* (4º parágrafo)

3. Considerando-se o contexto, a expressão *a gente banaliza o olhar* (2º parágrafo) aciona um sentido **oposto** ao que sugere o segmento

- (A) *Essa ideia de olhar (...) tem algo de deprimente.*
- (B) *Tem olhos atentos e limpos.*
- (C) *o que, de tão visto, ninguém vê.*
- (D) *Nossos olhos se gastam no dia a dia, opacos.*
- (E) *se instala no coração o monstro da indiferença.*

4. A frase do texto cujo sentido se mantém numa nova e correta redação é:

- (A) *Se eu morrer, morre comigo um certo modo de ver* = Comigo morre um certo modo de ver, ainda que eu venha a morrer.
- (B) *De tanto ver, você não vê* = Você não vê, apesar de tanto ver.
- (C) *Em trinta e dois anos, nunca o viu.* = Nunca o viu, por força de ter-se passado trinta e dois anos.
- (D) *O hábito suja os olhos e lhes baixa a voltagem* = Mesmo que lhes suje, o hábito baixa a voltagem dos olhos.
- (E) *Uma criança vê o que o adulto não vê* = Não vê o adulto coisas que vê a criança.

5. Atente para as seguintes afirmações:

- I. No primeiro parágrafo, o autor do texto estabelece uma relação direta entre o pessimismo da frase atribuída a Hemingway e o brutal suicídio que este viria a cometer.
- II. No segundo parágrafo, o *certo modo de ver* que o poeta julga morrer com ele valoriza a perspectiva pessoal da qual nasce uma bem particular visão do mundo.
- III. No último parágrafo, o sentimento da indiferença, que nos invade, é diretamente relacionado à visão opaca das coisas causada pelo hábito.

Em relação ao texto, está correto o que se afirma em

- (A) I e II, somente.
- (B) I e III, somente.
- (C) II, somente.
- (D) II e III, somente.
- (E) I, II e III.



6. Estão plenamente respeitadas as normas de concordância verbal na frase:

- (A) Devem-se emprestar a todas as coisas, nas palavras de Hemingway, o olhar daquele que as vê pela deradeira vez, como se delas se despedissem.
- (B) O desespero das tantas dores que podem afligir certos homens levam alguns desses infelizes ao suicídio, é o que parece explicar a triste e brutal decisão de Hemingway.
- (C) Guardam muita ironia as palavras de que se valeu o autor para mostrar que somente a notícia da morte do porteiro fez alguns notarem que ele havia existido.
- (D) Sempre haverá o marido e o pai que não tem olhos para ver, de fato, quem são sua esposa e seu filho, quem de fato são esses a quem não rende momentos de atenção.
- (E) A criança, tal como ocorre com os poetas, são capazes de olhar as coisas com tão dedicada atenção que acabam por estabelecer uma visão efetivamente criativa de tudo.

7. Está transposta para a **voz passiva**, sem prejuízo para o sentido, a seguinte construção:

- (A) Hemingway acabou dando um tiro em si mesmo = Um tiro se deu o próprio Hemingway.
- (B) Acaba-se por banalizar o modo de olhar = O modo de olhar acaba por ser banalizado.
- (C) Ele cometeu o desagravo de falecer = O cometimento de falecer desagrovou-o.
- (D) Há pai que nunca viu o próprio filho = Há o próprio filho que nunca terá sido visto pelo pai.
- (E) No coração instala-se o monstro da indiferença = O monstro da indiferença tem sido instalado no coração.

8. Está plenamente adequada a pontuação do seguinte período:

- (A) Crianças e poetas, acredita o autor, são capazes de olhar o mundo de modo atento e criativo, como se o olhassem pela primeira vez, revelando nele, por isso, faces que, para a maioria de nós, permanecem ocultas.
- (B) Crianças e poetas acredita o autor, são capazes de olhar, o mundo, de modo atento e criativo como se o olhassem pela primeira vez, revelando nele por isso faces que para a maioria de nós permanecem ocultas.
- (C) Crianças e poetas – acredita o autor, são capazes de olhar o mundo de modo atento, e criativo, como se o olhassem pela primeira vez revelando nele, por isso, faces que para a maioria de nós permanecem ocultas.
- (D) Crianças e poetas, acredita o autor: são capazes de olhar o mundo de modo atento e criativo, como se o olhassem, pela primeira vez revelando nele, por isso, faces que para a maioria de nós, permanecem ocultas.
- (E) Crianças e poetas, acredita o autor, são capazes de olhar o mundo, de modo atento e criativo, como se o olhassem pela primeira vez, revelando nele por isso faces que, para a maioria de nós permanecem ocultas.

Atenção: As questões de números 9 a 15 referem-se ao texto seguinte.

O maior, o melhor

*Há algum tempo um jornal de grande circulação promoveu uma enquete para saber qual é o maior escritor brasileiro, se Machado de Assis ou se Guimarães Rosa. Parece que antes de mais nada já não haveria qualquer dúvida sobre os dois maiores, cabendo apenas hierarquizá-los. Essa mania de **o maior, o melhor** está cada vez mais incorporada ao competitivo mundo moderno. Trata-se de eleger logo um absoluto, um superlativo, numa espécie de torneio promovido a propósito de tudo: o melhor cantor, o melhor atacante, o maior empresário, o maior bandido...*

Muito sabiamente, o poeta Manuel Bandeira resolveu logo a parada, declarando-se já de saída um “poeta menor”, e ainda pediu desculpas por isso. Convivendo com a tuberculose desde adolescente, nosso poeta conviveu também com a alta probabilidade de uma morte precoce – e a morte, como se sabe, costuma relativizar tudo. Ela não respeita nem os maiores, nem os melhores. Qualquer hierarquia perde o sentido diante dela. E justamente por se saber “menor”, isto é, mortal, humano, falível, limitado, o poeta Manuel Bandeira acabou fazendo de suas pequenas experiências uma grande e comovente poesia.

Ele poderia ser exemplo para todos os que corremos atrás do primeiro lugar, do prêmio máximo, do recorde mundial. Essa tolice de achar que a felicidade está no topo do Everest e em nenhum outro lugar alimenta a máquina de ansiosos em que a nossa sociedade se converteu. Quem fica de olho no máximo perde toda a graça do mínimo, que é onde, afinal, se aloja a felicidade possível. Os pequenos momentos, os detalhes da afetividade, as palavras simples e necessárias, os gestos minúsculos mas imprescindíveis jamais ganharão um prêmio Nobel. E no entanto está nessa aparente pequenez, não tenho dúvida, o que pode dar sentido à nossa vida.

(Agostinho Rubinato, inédito)

9. O texto mostra que há uma íntima conexão entre

- (A) a necessidade de se hierarquizar tudo e a simplicidade da poesia de Manuel Bandeira.
- (B) a disputa entre Machado de Assis e Guimarães Rosa e a falta de sentido do prêmio Nobel.
- (C) a obsessão pelos superlativos e a competitividade do mundo moderno.
- (D) o destemor diante da morte e a procura do sucesso a qualquer preço.
- (E) o prestígio do sucesso máximo e a felicidade advinda do máximo sacrifício.



10. Atente para as seguintes afirmações:
- Ainda que ache despropositada a comparação entre Machado de Assis e Guimarães Rosa, pelas diferenças de seus caminhos literários, o autor expressa a plena convicção de que se trata dos nossos dois maiores escritores.
 - Deve-se entender do texto que a simplicidade da poesia de Manuel Bandeira, se não fez dele um poeta notável, tornou-o apto a enfrentar as grandes adversidades da vida, habilitando-o a ser feliz como poucos o foram em seu tempo.
 - O texto sugere que, diante da implacabilidade da morte, deveríamos aprender a relativizar as coisas, encontrando no aparentemente "menor" a possibilidade da grandeza e da felicidade, como o fez Manuel Bandeira.
- Em relação ao texto está correto o que se afirma em
- I e II, somente.
 - II, somente.
 - II e III, somente.
 - III, somente.
 - I, II e III.
11. Atente para a seguinte frase:
- Manuel Bandeira, em meio a tantas lutas por pres-tígio, resolveu identificar-se como poeta menor e dispensar-se, assim, de escalar o Everest.**
- Mantêm-se o sentido básico e a correção da frase acima nesta outra redação:
- Assumindo-se como poeta menor, Manuel Bandeira, em meio às batalhas entre os ambiciosos, poupou-se de buscar a glória máxima.
 - Em vez de escalar as hierarquias, Manuel Bandeira lutou o quanto pôde entre os menores, só assim alcançando seu máximo galardão.
 - Ao se proclamar poeta menor, Manuel Bandeira se impôs sobre seus competidores, chegando desta feita ao cume da realização poética.
 - Ao em vez de pretender o alto e o distante, o poeta menor Manuel Bandeira desistiu de competir por prestígio, entre os tantos que o perseguiram.
 - Por lhe preferir o menor, Manuel Bandeira dispôs-se a recusar o maior, abandonando o pico da glória por cuja todos batalhavam.
12. O verbo indicado entre parênteses deverá flexionar-se numa forma do PLURAL para preencher adequadamente a lacuna da frase:
- Nem Everest, nem recorde mundial, nenhuma obsessão dessas (**dever**) levar-nos a uma luta ingente e, quase sempre, inglória.
 - Às pequenas coisas do cotidiano, aos versos simples é que se (**dedicar**), em suas obras-primas, o poeta Manuel Bandeira.
 - O mérito e a importância de um prêmio como o Nobel não (**cabem**) discutir, mas não há por que desmerecer quem nunca o ganhou.
 - A um poeta como Manuel Bandeira jamais (**ter**) atormentado aquelas visões da glória que tantos perseguem obstinadamente.
 - As competições a que se (**lançar**), em nossos dias, todo e qualquer postulante à fama jamais sensibilizaram nosso grande lírico.
13. Está adequada a correlação entre tempos e modos verbais na frase:
- Os que levariam a vida pensando apenas nos valores absolutos talvez façam melhor se pensassem no encanto dos pequenos bons momentos.
 - Há até quem queira saber quem fosse o maior bandido, entre os que recebessem destaque nos populares programas da TV.
 - Não admira que os leitores de Manuel Bandeira gostam tanto de sua poesia, sobretudo porque ela não tenha aspirações a ser metafísica.
 - Se os adeptos da fama a qualquer custo levarem em conta nossa condição de mortais, não precisariam preocupar-se com os degraus da notoriedade.
 - Quanto mais aproveitássemos o que houvesse de grande nos momentos felizes, menos precisaríamos nos preocupar com conquistas superlativas.
14. A exclusão das vírgulas **alterará** o sentido da seguinte frase:
- Pensando nos homens ambiciosos, que querem escalar o Everest a qualquer preço, o autor lembra o exemplo contrário de Manuel Bandeira.
 - Manuel Bandeira tornou-se, para muitos leitores, um exemplo de conquista da profundidade poética encontrada no que é simples.
 - Manuel Bandeira legou aos amigos, que nunca deixaram de o admirar, exemplares autografados de sua obra completa.
- Atende ao enunciado SOMENTE o que consta em
- I e II.
 - I e III.
 - II.
 - II e III.
 - III.
15. O elemento sublinhado constitui uma **falha** de redação na frase:
- O espírito de competição pelo qual se deixa empolgar acabará levando-o à loucura.
 - Trata-se de um artista de cujas qualidades ninguém deixa de acreditar.
 - Parecia-lhe preferível perder a competição com dignidade a ganhá-la com desonra.
 - Manuel Bandeira, cuja poesia logo me encantou, foi um lírico originalíssimo.
 - Durante a competição, a vitória da qual ele estava confiante escapou-lhe inteiramente das mãos.



Raciocínio Lógico-Matemático

16. Em uma empresa, $\frac{2}{3}$ dos funcionários são homens e $\frac{3}{5}$ falam inglês. Sabendo que $\frac{1}{12}$ dos funcionários são mulheres que não falam inglês, pode-se concluir que os homens que falam inglês representam, em relação ao total de funcionários, uma fração equivalente a

(A) $\frac{3}{10}$

(B) $\frac{7}{20}$

(C) $\frac{2}{5}$

(D) $\frac{9}{20}$

(E) $\frac{1}{2}$

17. Artur pretende investir R\$ 10.000,00 por um período de um ano. Por isso, está avaliando dois investimentos oferecidos pelo gerente de seu banco.

Investimento I: regime de juros simples, com taxa de 1% ao mês.

Investimento II: regime de juros compostos, com taxa de 6% ao semestre.

Ao comparar os dois investimentos, Artur concluiu que

(A) I é mais vantajoso, pois terá rendido R\$ 36,00 a mais do que II após um ano.

(B) I é mais vantajoso, pois terá rendido R\$ 18,00 a mais do que II após um ano.

(C) eles são indiferentes, pois ambos terão rendido R\$ 1.200,00 após um ano.

(D) II é mais vantajoso, pois terá rendido R\$ 18,00 a mais do que I após um ano.

(E) II é mais vantajoso, pois terá rendido R\$ 36,00 a mais do que I após um ano.

18. A soma S é dada por:

$$S = \sqrt{2} + \sqrt{8} + 2\sqrt{2} + 2\sqrt{8} + 3\sqrt{2} + 3\sqrt{8} + 4\sqrt{2} + 4\sqrt{8} + 5\sqrt{2} + 5\sqrt{8}$$

Dessa forma, S é igual a

(A) $\sqrt{90}$

(B) $\sqrt{405}$

(C) $\sqrt{900}$

(D) $\sqrt{4050}$

(E) $\sqrt{9000}$



19. Os números 1, 2, 3, 4, 6, 9, 12, 18 e 36 deverão ser distribuídos entre os nove quadrados menores de um quadriculado 3×3 , de modo que:
- cada um dos nove números seja escrito uma única vez;
 - cada quadrado menor contenha exatamente um número;
 - os produtos dos três números de uma mesma linha, de uma mesma coluna e de uma mesma diagonal do quadriculado sejam todos iguais a um mesmo valor P .

Considere a distribuição iniciada na figura abaixo.

		12
	6	
	4	

Se as regras descritas forem todas obedecidas, o quadrado escuro deverá ser preenchido pelo número

- (A) 1.
 - (B) 2.
 - (C) 3.
 - (D) 9.
 - (E) 18.
-
20. As seis faces de um dado são quadrados cujos lados medem L . A distância do centro de um desses quadrados até qualquer um de seus vértices (cantos do quadrado) é igual a D . Uma formiga, que se encontra no centro de uma das faces do dado, pretende se deslocar, andando sobre a superfície do dado, até o centro da face oposta. A menor distância que a formiga poderá percorrer nesse trajeto é igual a
- (A) $2L$.
 - (B) $2L + D$.
 - (C) $2L + 2D$.
 - (D) $L + 2D$.
 - (E) L .

Legislação Institucional

21. O direito fundamental à assistência jurídica integral e gratuita prestada pelo Estado, previsto no artigo 5º, LXXIV, da Constituição Federal brasileira, tem como destinatários
- (A) todos os cidadãos brasileiros, pois se trata de direito universal.
 - (B) as pessoas que comprovarem insuficiência de recursos.
 - (C) as pessoas físicas e jurídicas, independentemente dos recursos que disponham.
 - (D) as pessoas necessitadas, desde que possuam atestado de pobreza.
 - (E) as pessoas necessitadas, desde que beneficiárias de programas governamentais de transferência de renda.
-
22. A Constituição Federal brasileira, em seu artigo 134, e a Constituição do Estado do Rio Grande do Sul, em seu artigo 120, asseveram que a Defensoria Pública é instituição essencial à função jurisdicional do Estado. Nesse sentido, pode-se afirmar que
- (A) em todos os processos judiciais deve haver a intervenção da Defensoria Pública.
 - (B) a Defensoria Pública é órgão do Poder Judiciário.
 - (C) a assistência jurídica integral e gratuita prestada pela Defensoria Pública assegura, em igualdade de condições, o acesso à justiça pelos necessitados.
 - (D) compete à Defensoria Pública o exercício da função jurisdicional do Estado.
 - (E) a organização da Defensoria Pública do Estado está vinculada à organização do Poder Judiciário, devendo prever um número equivalente de Defensores e Juízes em cada comarca.



23. A Defensoria Pública do Estado possui, em razão de expressa previsão constitucional (art. 134, § 2º, da Constituição Federal brasileira), autonomia administrativa e funcional, que lhe assegura
- (A) a eficácia plena e a excecutoriedade imediata de suas decisões, ressalvada a competência constitucional do Poder Judiciário e do Tribunal de Contas.
- (B) o exercício de suas funções institucionais livre de pressões, uma vez que não está sujeita a controles externos.
- (C) independência em relação ao Poder Executivo, não mais o integrando.
- (D) a competência legislativa de seu Conselho Superior.
- (E) a possibilidade de criação de cargos por ato administrativo do Defensor Público-Geral, após a análise pelo Conselho Superior.
-
24. A Ouvidoria-Geral da Defensoria Pública do Estado do Rio Grande do Sul tem como função a promoção da qualidade dos serviços prestados pela instituição, competindo-lhe
- (A) instaurar processo disciplinar contra membros e servidores da instituição, em razão de representações encaminhadas pela Corregedoria-Geral.
- (B) ingressar com ações judiciais visando à melhoria da qualidade do atendimento dos usuários.
- (C) promover atividades de intercâmbio com a sociedade civil.
- (D) votar em processos com matérias referentes ao atendimento dos usuários que tramitam no Conselho Superior da Defensoria Pública.
- (E) rever eventual decisão de Defensor Público que tenha ensejado recusa de atuação.
-
25. Quanto ao Conselho Superior da Defensoria Pública do Estado do Rio Grande do Sul, é correto afirmar que
- (A) possui seis membros eleitos pelo voto direto, plurinomial, obrigatório e secreto dos membros da carreira de Defensor Público.
- (B) seus membros eleitos possuem mandato de dois anos, vedada a reeleição.
- (C) o Ouvidor-Geral é membro eleito e participa exclusivamente com direito à voz.
- (D) são elegíveis os membros ativos e inativos da carreira de Defensor Público.
- (E) sua composição é formada, majoritariamente, por membros natos.
-
- Atenção:** As questões de números 26 a 29 referem-se à Lei Complementar Federal nº 80/94.
26. É direito da pessoa assistida pela Defensoria Pública do Estado
- (A) a escolha do Defensor Público que irá realizar o seu atendimento e acompanhar eventual demanda.
- (B) a atuação de Defensores Públicos distintos, quando verificada a existência de interesse colidente com outro assistido.
- (C) não se submeter à avaliação de sua situação econômico-financeira, sem que isso importe em prejuízo ao seu atendimento.
- (D) a escolha do local e horário de seu atendimento.
- (E) a designação de outro Defensor Público, quando discordar da ação judicial proposta.
-
27. A substituição legal do Defensor Público-Geral do Estado, em suas faltas, licenças, férias e impedimentos, compete ao
- (A) Corregedor-Geral.
- (B) membro mais antigo do Conselho Superior.
- (C) Defensor-Geral Adjunto.
- (D) Subdefensor Público-Geral.
- (E) Defensor Público de classe especial mais antigo em exercício.
-
28. Ao estabelecer normas gerais para a organização da Defensoria Pública nos Estados, a referida Lei Complementar Federal prevê
- (A) a possibilidade de criação de Defensorias Públicas Municipais.
- (B) a nomeação do Corregedor-Geral da Defensoria Pública pelo Governador do Estado.
- (C) a subordinação hierárquica entre a Defensoria Pública Estadual e a Defensoria Pública da União.
- (D) a eleição direta do Defensor Público-Geral, sem a intervenção do Chefe do Poder Executivo Estadual.
- (E) que a organização da Defensoria Pública do Estado deve primar pela descentralização.
-
29. O plano de atuação da Defensoria Pública do Estado
- (A) deve ser aprovado pelo Conselho Superior da Defensoria Pública, após ampla divulgação.
- (B) deve ser apresentado por cada Defensor Público à Corregedoria-Geral, como requisito para confirmação no estágio probatório.
- (C) consiste em documento obrigatório a ser apresentado previamente pelos candidatos ao cargo de Defensor Público-Geral, contendo as propostas de campanha.
- (D) é elaborado pela Ouvidoria-Geral da Defensoria Pública.
- (E) deve ser aprovado por lei complementar estadual.
-
30. O plano de carreira previsto pela Lei Complementar Estadual nº 13.821/11 possui distintas classes e padrões de vencimentos, que podem ser alcançados pelos servidores do Quadro de Pessoal dos Serviços Auxiliares da Defensoria Pública do Estado do Rio Grande do Sul através da
- (A) promoção, para a elevação de um padrão de vencimento para outro superior, e da progressão, para o alcance de classe mais elevada.
- (B) promoção, entre as diversas classes e padrões de vencimento existentes.
- (C) progressão, entre os cinco padrões de vencimento em cada uma das classes, e da promoção, entre as três classes existentes.
- (D) progressão, entre as diversas classes e padrões de vencimentos existentes.
- (E) progressão, entre os três padrões de vencimento em cada uma das classes, e da promoção, entre as cinco classes existentes.



CONHECIMENTOS ESPECÍFICOS

31. Um paciente com teste positivo para toxinas de *Clostridium difficile* NÃO deve ser tratado com antibióticos se

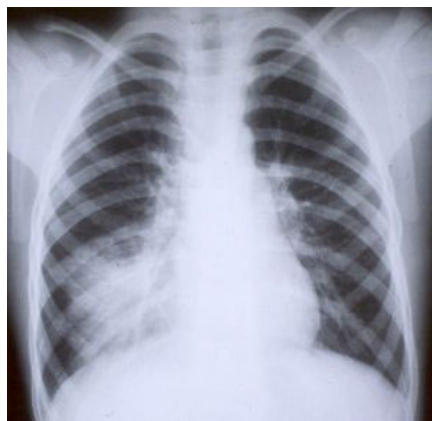
- (A) for assintomático.
- (B) a infecção for considerada leve.
- (C) houver suspeita de gravidez.
- (D) tiver mais de 75 anos.
- (E) não estiver hospitalizado.

32. Um homem de 25 anos com diarreia, flatulência e meteorismo há 9 meses apresenta anticorpos antiendomíseo e antitransglutaminase tissular positivos. Ele provavelmente se beneficiará de

- (A) corticoesteróide sistêmico.
- (B) infliximab.
- (C) dieta sem glúten.
- (D) metronidazol oral por tempo prolongado.
- (E) enemas de corticoesteróide.

33. Um homem de 30 anos, anteriormente hígido, apresenta febre, tosse e dor ventilatório-dependente no hemitórax direito há 1 dia. Refere ter tomado cefalexina por 1 semana há cerca de 45 dias devido a ferimento por trauma no pé.

A radiografia de tórax mostra:



O médico decide por tratamento ambulatorial. Dentre as opções terapêuticas abaixo, a PIOR opção é

- (A) ampicilina 500 mg de 6/6h + claritromicina de ação prolongada 1 g, uma vez ao dia.
- (B) amoxicilina 1 g de 8/8h + doxiciclina 100 mg de 12/12h.
- (C) amoxicilina-clavulanato 2 g de 12/12h + azitromicina 500 mg, uma vez ao dia.
- (D) levofloxacina 750 mg, uma vez ao dia.
- (E) moxifloxacina 400 mg, uma vez ao dia.

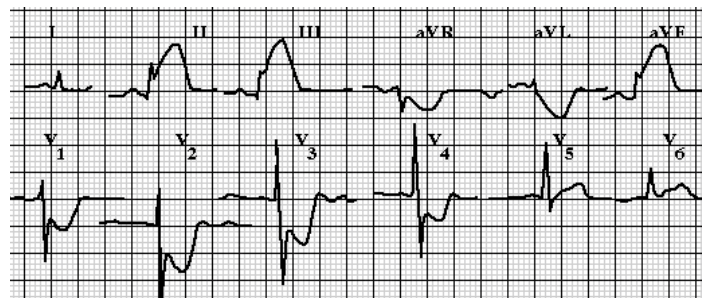
34. A presença de pulso paradoxal numa crise asmática é indicador de gravidade. Para detectá-lo é necessário que durante uma inspiração sustentada ocorra

- (A) aumento maior que 10 mmHg na pressão arterial sistólica.
- (B) aumento maior que 10 mmHg na pressão arterial sistólica e diastólica.
- (C) queda maior que 20 mmHg na pressão arterial sistólica e maior que 10 mmHg na diastólica.
- (D) queda maior que 10 mmHg na pressão arterial sistólica e diastólica.
- (E) queda de, pelo menos, 12 mmHg na pressão arterial sistólica.

35. Para um paciente com DPOC e hematócrito de 58% existe indicação de terapia contínua com oxigênio com valores de PaO₂ e saturação de O₂, respectivamente, (em mmHg e porcentagem):

- (A) ≤ 60 e ≤ 90 .
- (B) ≤ 59 e ≤ 89 .
- (C) < 55 e < 88 .
- (D) ≤ 55 e ≤ 90 .
- (E) ≤ 60 e < 88 .

36. Um homem de 48 anos, tabagista, procura o pronto-socorro com dor precordial intensa após o uso de cocaína, há 2 horas. Está ansioso, taquicárdico, com pulso = 98 bat/min, rítmico, PA = 140x80 mmHg, com ausculta cardíaca e pulmonar normais. O ECG mostra:




No tratamento inicial recomenda-se evitar o uso de

- (A) aspirina.
- (B) benzodiazepínico.
- (C) propranolol.
- (D) nitroglicerina.
- (E) enoxaparina.

37. O tratamento empírico recomendado para endocardite infecciosa de prótese valvar, no primeiro ano após a cirurgia, deve incluir

- (A) vancomicina e ampicilina-sulbactam.
- (B) oxacilina, ceftriaxona e gentamicina.
- (C) vancomicina, penicilina cristalina e metronidazol.
- (D) vancomicina, gentamicina e rifampicina.
- (E) oxacilina, gentamicina e ampicilina.



38. A probabilidade de miopatia clinicamente significativa está substancialmente aumentada na associação de estatina e uma das drogas abaixo, EXCETO:
- (A) enalapril.
 (B) eritromicina.
 (C) itraconazol.
 (D) gemfibrozil.
 (E) ciclosporina.
-
39. Na infecção pelo vírus C da hepatite são indicadores de progressão da doença hepática, EXCETO:
- (A) índice de massa corporal elevado e esteatose hepática.
 (B) o grau de inflamação e fibrose detectados por biópsia.
 (C) infecção concomitante pelo HIV.
 (D) consumo de álcool, mesmo que leve.
 (E) aquisição do vírus na infância.
-
40. Em áreas submetidas a uma situação de alto risco de aquisição de leptospirose, a profilaxia dessa infecção em humanos pode ser efetivada com a administração prévia de
- (A) ciprofloxacina.
 (B) vacina específica.
 (C) rifampicina.
 (D) doxiciclina.
 (E) amoxicilina.
-
41. Em um paciente previamente hígido, com hepatite B aguda, com menos de 2 semanas de evolução, sem coagulopatia ou encefalopatia, o tratamento deve ser feito com
- (A) corticoesteroide e lamivudina ou entecavir.
 (B) lamivudina.
 (C) medidas de suporte, apenas.
 (D) interferon.
 (E) corticoesteroide e interferon.
-
42. Na arterite de células gigantes podem ocorrer as alterações abaixo, EXCETO
- (A) claudicação mandibular.
 (B) inflamação restrita às artérias originadas do arco aórtico.
 (C) acometimento quase exclusivo em pessoas com mais de 50 anos.
 (D) anemia e febre de origem obscura.
 (E) perda súbita da visão monocular.
-
43. Nos pacientes portadores de esclerose sistêmica as estruturas mais afetadas pela doença, além da pele, são:
- (A) rins e fígado.
 (B) pleura e pericárdio.
 (C) rins e sistema nervoso central.
 (D) trato gastrointestinal e pulmões.
 (E) íleo terminal e úvea.
-
44. Na intoxicação por antidepressivos tricíclicos, o tratamento NÃO deve incluir
- (A) fisostigmina, para tratar crise anticolinérgica.
 (B) carvão ativado, nas ingestões com menos de 2 horas.
 (C) benzodiazepínicos, no tratamento de convulsões.
 (D) agonista alfa-adrenérgico, para tratar hipotensão refratária.
 (E) bicarbonato de sódio, para tratamento de alargamento do intervalo QRS.
-
45. Uma mulher de 36 anos, portadora de *diabetes* tipo 1, é admitida na sala de emergência com diarreia, vômitos, fraqueza muscular intensa e franca cetoacidose. O seu eletrocardiograma mostra:
- 
- Deve-se iniciar de imediato a administração endovenosa de solução fisiológica, insulina e
- (A) gluconato de cálcio.
 (B) glicose.
 (C) cloreto de potássio.
 (D) fosfato de sódio.
 (E) bicarbonato de sódio.
-
46. Considere os seguintes venenos ofídicos:
- Veneno I: atividade inflamatória aguda, coagulante e hemorrágica.
- Veneno II: atividade neurotóxica, coagulante e miotóxica.
- Provavelmente relacionam-se, respectivamente, aos dados acima, as seguintes serpentes peçonhentas:
- (A) coral e cascavel.
 (B) surucucu e coral.
 (C) cascavel e jararaca.
 (D) jararaca e surucucu.
 (E) jararaca e cascavel.
-
47. Inalação com oxigênio a 100% (5 a 7 litros/min.) é a primeira opção para tratamento da dor provocada por
- (A) cefaleia em salvas.
 (B) migrânea.
 (C) neuralgia essencial do trigêmio.
 (D) cefaleia pós-coleta de liquor.
 (E) cefaleia do tipo tensional.
-
48. O reflexo córneo-palpebral tem por vias aferente e eferente, respectivamente, os nervos
- (A) oculomotor e troclear.
 (B) trigêmio e facial.
 (C) facial e trigêmio.
 (D) oculomotor e facial.
 (E) troclear e trigêmio.



<p>49. Dos medicamentos abaixo, o principal para controlar os sintomas de abstinência alcoólica, além de reduzir a incidência de convulsões e <i>delirium</i>, é</p> <p>(A) tiamina. (B) propranolol. (C) fenitoína. (D) haloperidol. (E) diazepam.</p>	<p>55. Num paciente com doença renal crônica é provável haver elevação de</p> <p>(A) sódio e pCO_2. (B) fósforo e <i>anion – gap</i>. (C) pH e cálcio. (D) magnésio e bicarbonato. (E) potássio e $1,25(OH)_2$ colecalciferol.</p>
<p>50. São características dos nódulos tireoideanos malignos, EXCETO</p> <p>(A) paralisia de cordas vocais. (B) nódulo em jovem com menos de 14 anos de idade. (C) exposição à radioterapia no pescoço e face. (D) nódulo recente no sexo feminino. (E) adenopatia cervical.</p>	<p>56. Paciente de 35 anos é internado com quadro de priapismo. Apresenta antecedentes de necrose asséptica de cabeça de fêmur, úlceras em calcâneos e inúmeras transfusões sanguíneas. Dos dados abaixo, aquele que será encontrado com maior probabilidade neste indivíduo é</p> <p>(A) anticorpo anticardiolipina. (B) cromossoma Philadelphia. (C) pico monoclonal de IgM. (D) osteomielite por <i>Salmonella</i>. (E) baço palpável na fossa ilíaca esquerda.</p>
<p>51. São causas secundárias de hiperglicemia, EXCETO</p> <p>(A) insuficiência adrenal. (B) feocromocitoma. (C) hemocromatose. (D) diuréticos tiazídicos. (E) acromegalia.</p>	<p>57. Considere dois pacientes que apresentam plaquetopenia, petéquias e equimoses disseminadas, além das características abaixo:</p> <p>Paciente I: icterícia, febre, confusão mental, hemiparesia direita, anemia macrocítica e elevado número de esquizócitos no sangue periférico.</p> <p>Paciente II: restante do exame físico normal. Contagem de eritrócitos e leucócitos normais. Anti-HIV não reagente e fator antinuclear negativo.</p> <p>Das condutas terapêuticas abaixo, as mais adequadas são, respectivamente,</p> <p>(A) vitamina B12 e transplante de medula. (B) globulina antitumoral e plasmaferese. (C) corticoide e transfusão de plaquetas. (D) corticoide e esplenectomia. (E) plasmaferese e corticoide.</p>
<p>52. São fatores relacionados a maior risco de osteoporose, EXCETO</p> <p>(A) raça negra. (B) baixo peso. (C) tabagismo. (D) alcoolismo. (E) puberdade tardia.</p>	
<p>53. São estudados dois grupos de pacientes com glomerulonefrite:</p> <p>Grupo I: com complemento sérico reduzido.</p> <p>Grupo II: com complemento sérico normal.</p> <p>Com maior probabilidade são etiologias destes grupos, respectivamente,</p> <p>(A) nefropatia por IgA e lúpus eritematoso sistêmico. (B) poliangeite microscópica e crioglobulinemia. (C) doença de Goodpasture e nefropatia do <i>shunt</i>. (D) granulomatose de Wegener e nefrite pós-estreptocócica. (E) endocardite bacteriana e púrpura de Henoch-Schönlein.</p>	<p>58. Gasometria mostrando pH superior a 7,47 será encontrada com maior probabilidade num paciente que apresenta</p> <p>(A) síndrome de Guillain-Barré. (B) coma barbitúrico. (C) síndrome do pânico. (D) descompensação diabética. (E) uremia.</p> <p>59. Na síndrome de secreção inapropriada de hormônio antidiurético é característico o achado de</p> <p>(A) hipernatremia. (B) sódio urinário elevado. (C) hipervolemia. (D) urina inapropriadamente diluída. (E) anasarca.</p>
<p>54. O encontro de rins diminuídos à ultrassonografia, num paciente com insuficiência renal, sugere, dentre os abaixo:</p> <p>(A) mieloma múltiplo. (B) <i>diabetes mellitus</i>. (C) nefrosclerose maligna. (D) amiloidose. (E) doença policística.</p>	<p>60. Dos dados abaixo, o mais provável de ser encontrado numa jovem de 17 anos, portadora de <i>Thalassemia minor</i>, é</p> <p>(A) hemoglobina de 9,1 g/dL e VCM de 55 fL. (B) hemoglobina de 5,8 g/dL e VCM de 102 fL. (C) diminuição de HbA2 à eletroforese. (D) presença de HbC à eletroforese. (E) corpúsculos de Howell-Jolly no esfregaço periférico.</p>

**PROVA DE REDAÇÃO**

Neste momento, nós, mulheres e homens, enfrentamos muitas novidades, num mundo fascinante, vertiginoso, belo e às vezes cruel. Com tecnologias efêmeras e atordoantes, estamos condenados à brevidade, à transitoriedade, depois de séculos em que os usos e costumes duravam muitos anos, e qualquer pequena mudança causava um alvoroço. A convivência de homens e mulheres também mudou. Em muitas empresas as mulheres trabalham ombro a ombro com colegas homens e, eventualmente, assumem cargos de comando. Como agimos, como nos portamos, como nos reinventamos, nós, homens e mulheres?

(Adaptado de Lya Luft. **Veja**, 19 de dezembro de 2012)

Considerando o que está escrito acima, redija um texto dissertativo-argumentativo a respeito do seguinte tema:

A conciliação dos sentimentos humanos na vida moderna

01
02
03
04
05
06
07
08
09
10
11
12
13
14
15
16
17
18
19
20
21
22
23
24
25
26
27
28
29
30