



Dezembro/2014

TRIBUNAL DE JUSTIÇA DO ESTADO DO AMAPÁ

Concurso Público para provimento de cargos de Analista Judiciário - Área Apoio Especializado Especialidade: Arquitetura

Nome do Candidato

Caderno de Prova '04', Tipo 001

Nº de Inscrição

MODELO

Nº do Caderno

MODELO1

Nº do Documento

0000000000000000

00001-0001-0001

ASSINATURA DO CANDIDATO

PROVA OBJETIVA

Conhecimentos Gerais
Conhecimentos Específicos

INSTRUÇÕES

- Verifique se este caderno:
 - corresponde a sua opção de cargo.
 - contém 60 questões, numeradas de 1 a 60.
- Caso contrário, reclame ao fiscal da sala um outro caderno.
- Não serão aceitas reclamações posteriores.
- Para cada questão existe apenas UMA resposta certa.
- Você deve ler cuidadosamente cada uma das questões e escolher a resposta certa.
- Essa resposta deve ser marcada na FOLHA DE RESPOSTAS que você recebeu.

VOCÊ DEVE

- Procurar, na FOLHA DE RESPOSTAS, o número da questão que você está respondendo.
- Verificar no caderno de prova qual a letra (A,B,C,D,E) da resposta que você escolheu.
- Marcar essa letra na FOLHA DE RESPOSTAS, conforme o exemplo: (A) ● (C) (D) (E)

ATENÇÃO

- Marque as respostas com caneta esferográfica de material transparente de tinta preta ou azul. Não será permitido o uso de lápis, lapiseira, marca-texto ou borracha.
- Marque apenas uma letra para cada questão, mais de uma letra assinalada implicará anulação dessa questão.
- Responda a todas as questões.
- Não será permitida qualquer espécie de consulta, nem o uso de máquina calculadora ou similar.
- A duração da prova é de 4 horas, para responder a todas as questões e preencher a Folha de Respostas.
- Ao término da prova, chame o fiscal da sala e devolva todo o material recebido.
- Proibida a divulgação ou impressão parcial ou total da presente prova. Direitos Reservados.

**CONHECIMENTOS GERAIS****Língua Portuguesa**

Atenção: Considere o texto abaixo para responder às questões de números 1 a 6.

A expressão “política indigenista” foi utilizada por muito tempo como sinônimo de toda e qualquer ação política governamental que tivesse as populações indígenas como objeto. As diversas mudanças no campo do indigenismo nos últimos anos, no entanto, exigem que estabeleçamos uma definição mais precisa e menos ambígua do que seja a política indigenista.

Primeiramente temos como agentes principais os próprios povos indígenas, seus representantes e organizações. O amadurecimento progressivo do movimento indígena desde a década de 1970, e o conseqüente crescimento no número e diversidade de organizações nativas, dirigidas pelos próprios índios, sugere uma primeira distinção no campo indigenista: a “política indígena”, aquela protagonizada pelos próprios índios, não se confunde com a política indigenista e nem a ela está submetida. Entretanto, boa parte das organizações e lideranças indígenas vêm aumentando sua participação na formulação e execução das políticas para os povos indígenas.

Numa segunda distinção, encontramos outros segmentos que interagem com os povos indígenas e que também, como eles, têm aumentado sua participação na formulação e execução de políticas indigenistas, antes atribuídas exclusivamente ao Estado brasileiro. Nesse conjunto encontramos principalmente as organizações não governamentais. Somam-se a este universo de agentes não indígenas as organizações religiosas que se relacionam com os povos indígenas em diversos campos de atuação.

Contemporaneamente, portanto, temos um quadro complexo no qual a política indigenista oficial (formulada e executada pelo Estado) tem sido formulada e implementada a partir de parcerias formais estabelecidas entre setores governamentais, organizações indígenas, organizações não governamentais e missões religiosas.

(Disponível em: pib.socioambiental.org. Acesso em 03/10/14. Com adaptações)

1. Depreende-se corretamente do texto que
- (A) a distinção entre a política indigenista e a política indígena está centrada no fato de que a primeira é implementada pelo Estado enquanto a segunda é colocada em prática pelos próprios índios.
 - (B) a expressão política indigenista deixou de ser apropriada na medida em que uma diversidade de organizações nativas, dirigidas pelos próprios índios, passou a prevalecer sobre as práticas governamentais.
 - (C) a tentativa de estabelecer uma definição menos ambígua do que seja a política indigenista mostrou-se inconclusa, dada a complexidade da situação atual em que a política indígena tem sido formulada.
 - (D) os povos indígenas amadureceram nas últimas décadas, o que fez com que demandas antigas do movimento indígena, aquelas protagonizada[s] pelos próprios índios, fossem abandonadas.
 - (E) os agentes não indígenas, apesar dos avanços atingidos desde a década de 1970, deixaram de pôr em prática diversos projetos que tratavam de interesses específicos dos índios, nos vários setores em que atuam.

2. Mantendo-se a correção, o verbo que pode ser flexionado no singular, sem que nenhuma outra alteração seja feita na frase, está sublinhado em
- (A) ... que interagem com os povos indígenas... (3º parágrafo)
 - (B) As diversas mudanças no campo do indigenismo [...] exigem que estabeleçamos uma definição mais precisa... (1º parágrafo)
 - (C) ...boa parte das organizações e lideranças indígenas vêm aumentando sua participação... (2º parágrafo)
 - (D) ...têm aumentado sua participação na formulação... (3º parágrafo)
 - (E) Somam-se a este universo de agentes não indígenas as organizações religiosas ... (3º parágrafo)

3. Considere as afirmações:

- I. O pronome destacado em ...e **que** também... (3º parágrafo) refere-se a outros segmentos.
- II. Ambos os pronomes *aquela* e *ela* (2º parágrafo) referem-se à expressão “política indígena”.
- III. O pronome destacado em ...como **eles**, têm aumentado... (3º parágrafo) refere-se a povos indígenas.

Está correto o que se afirma APENAS em

- (A) II.
- (B) I e III.
- (C) I e II.
- (D) II e III.
- (E) III.

4. A expressão “política indigenista” foi utilizada por muito tempo como sinônimo de toda e qualquer ação política governamental que...

Transpondo-se a frase acima para a voz passiva sintética, a forma verbal resultante será

- (A) utilizaram-se.
- (B) utiliza-se.
- (C) utilizaram.
- (D) utilizou-se.
- (E) utilizamos.

5. Mantendo-se a correção e o sentido, sem que nenhuma outra modificação seja feita na frase, substitui-se corretamente

- (A) “Entretanto” por “Embora” em *Entretanto, boa parte das organizações e lideranças indígenas vêm...* (2º parágrafo)
- (B) “no entanto” por “todavia” em *As diversas mudanças no campo do indigenismo nos últimos anos, no entanto, exigem que estabeleçamos...* (1º parágrafo)
- (C) “portanto” por “por certo” em *Contemporaneamente, portanto, temos...* (4º parágrafo)
- (D) “no qual” por “cuja” em *temos um quadro complexo no qual a política indigenista oficial...* (4º parágrafo)
- (E) “a partir de” por “acerca de” em *a partir de parcerias formais estabelecidas entre setores governamentais, organizações indígenas...* (4º parágrafo)



6. A frase que se mantém correta após a inserção de uma ou mais vírgulas, sem prejuízo do sentido original, está em:
- (A) *Entretanto, boa parte das organizações, e lideranças indígenas vêm aumentando sua participação na formulação e execução das políticas para os povos indígenas.*
- (B) *A expressão "política indigenista" foi utilizada, por muito tempo, como sinônimo de toda e qualquer ação política governamental, que tivesse as populações indígenas como objeto.*
- (C) *Nesse conjunto, encontramos, principalmente as organizações não governamentais.*
- (D) *Somam-se a este universo de agentes não indígenas, as organizações religiosas que se relacionam com os povos indígenas, em diversos campos de atuação.*
- (E) *Primeiramente, temos como agentes principais os próprios povos indígenas, seus representantes e organizações.*

Atenção: Considere o texto abaixo para responder às questões de números 7 a 18.

Embora a aspiração por justiça seja tão antiga quanto os primeiros agrupamentos sociais, seu significado sofreu profundas alterações no decorrer da história. Apesar das mudanças, um símbolo atravessou os séculos – a deusa Têmis –, imponente figura feminina, com os olhos vendados e carregando em uma das mãos uma balança e na outra uma espada. Poucas divindades da mitologia grega sobreviveram tanto tempo. Poucos deixariam de reconhecer na imagem o símbolo da justiça.

A persistência da representação esconde, contudo, importantes mudanças que ocorreram da Antiguidade grega até nossos dias. Tanto os direitos quanto a justiça sofreram grandes transformações.

A moderna ideia de justiça e de direito é inerente ao conceito de indivíduo, um ente que tem valor em si mesmo, dotado de direitos naturais. Tal doutrina se contrapõe a uma concepção orgânica, segundo a qual a sociedade é um todo.

A liberdade, nesse novo paradigma, deixa de ser uma concessão ou uma característica de uma camada social e converte-se em um atributo do próprio homem.

A crença de que os direitos do homem correspondiam a uma qualidade intrínseca ao próprio homem implicou enquadrar a justiça em um novo paradigma. O justo não é mais correspondente à função designada no corpo social, mas é um bem individual, identificado com a felicidade, com os direitos inatos.

Da igualdade nos direitos naturais derivava-se não só a liberdade, mas também as possibilidades de questionar a desigualdade entre os indivíduos, de definir o tipo de organização social e o direito à resistência. Toda e qualquer desigualdade passa a ser entendida como uma desigualdade provocada pelo arranjo social. Nesse paradigma, a sociedade e o Estado não são fenômenos dados, mas engendrados pelo homem. A desigualdade e o poder ilimitado deixam, pois, de ser justificados como decorrentes da ordem natural das coisas. À lei igual para todos incorpora-se o princípio de que desiguais devem ser tratados de forma desigual. Cresce a força de movimentos segundo os quais a lei, para cumprir suas funções, deve ser desigual para indivíduos que são desiguais na vida real.

Nesse novo contexto, modifica-se o perfil do poder público. O judiciário, segundo tais parâmetros, representa uma força de emancipação. É a instituição pública encarregada, por excelência, de fazer com que os preceitos da igualdade prevaleçam na realidade concreta. Assim, os supostos da modernidade, particularmente a liberdade e a igualdade, dependem, para se materializarem, da força do Judiciário, de um lado, e do acesso à justiça, das possibilidades reais de se ingressar em tribunais, de outro.

Para terminar, volto à deusa Têmis, que enfrentava no Olimpo o deus da guerra, Ares. Naquele tempo, como hoje, duas armas se enfrentam: a violência, que destrói e vive da desigualdade, e a lei, que constrói e busca a igualdade.

(Adaptado de SADEK, Maria Tereza Aina. "Justiça e direitos: a construção da igualdade". In: Agenda Brasileira. São Paulo, Cia. das Letras, 2011, p. 326-333.)

7. Depreende-se corretamente do texto:

- (A) o direito à felicidade e à liberdade, embora constitutivos do homem, foram formalmente usurpados na modernidade, a despeito do fato de que durante a Antiguidade tais direitos eram compreendidos como inerentes ao corpo social.
- (B) dada a persistência da imagem da deusa Têmis como símbolo da justiça ao longo dos séculos, ocorreram transformações importantes nos direitos do homem da Antiguidade grega até os dias de hoje.
- (C) a evocação da batalha da deusa Têmis contra o deus Ares vem corroborar uma das ideias defendidas no texto, qual seja, a de que, para se materializar, na atualidade a justiça deve ser um instrumento de combate à desigualdade social.
- (D) o judiciário, cuja função na modernidade é consolidar equanimemente as demandas de diversos grupos sociais, configura-se como a instituição encarregada de fazer com que os princípios da liberdade e da igualdade subsistam na realidade concreta.
- (E) a sociedade orgânica, na qual a liberdade individual era restrita a alguns estratos sociais, paradoxalmente resultou no fortalecimento de movimentos sociais segundo os quais a lei, para cumprir suas funções, deveria ser igual para todos os indivíduos.

8. Identifica-se uma causa e seu efeito, respectivamente, nos segmentos que se encontram em:

- (A) *A crença de que os direitos do homem correspondiam a uma qualidade intrínseca ao próprio homem / implicou enquadrar a justiça em um novo paradigma.*
- (B) *Embora a aspiração por justiça seja tão antiga quanto os primeiros agrupamentos sociais / seu significado sofreu profundas alterações no decorrer da história.*
- (C) *Apesar das mudanças / um símbolo atravessou os séculos – a deusa Têmis ...*
- (D) *À lei igual para todos / incorpora-se o princípio de que desiguais devem ser tratados de forma desigual.*
- (E) *... para cumprir suas funções / deve ser desigual para indivíduos ...*



9. De acordo com o texto, a noção de que a sociedade não é “um fenômeno dado” deve-se, entre outras razões,
- (A) à força emancipatória de movimentos sociais originados na Antiguidade.
- (B) à crença de que os direitos do homem são inerentes ao próprio homem.
- (C) à possibilidade concreta de todo cidadão comum ingressar em tribunais.
- (D) ao fato de que a felicidade coletiva passou a ser vista como um direito social.
- (E) ao malogro dos dispositivos sociais para extinguir a desigualdade.
-
10. *Tal doutrina se contrapunha a uma concepção orgânica...*
- O verbo flexionado nos mesmos tempo e modo que o da frase acima encontra-se sublinhado em:
- (A) *Poucos deixariam de reconhecer na imagem...*
- (B) *Poucas divindades da mitologia grega sobreviveram tanto tempo.*
- (C) *...e converte-se em um atributo do próprio homem.*
- (D) *... para se materializarem...*
- (E) *...que enfrentava no Olimpo o deus da guerra, Ares.*
-
11. Sem que nenhuma outra alteração seja feita na frase, o sinal indicativo de crase deverá ser mantido caso se substitua o elemento sublinhado pelo que se encontra entre parênteses em:
- (A) *O justo não é mais correspondente à função designada no corpo social... (atividades exercidas)*
- (B) *À lei igual para todos incorpora-se o princípio de que... (integra-se)*
- (C) *...e o direito à resistência. (resistir)*
- (D) *...e do acesso à justiça... (tribunais)*
- (E) *Para terminar, volta à deusa Têmis... (evoco)*
-
12. *...que enfrentava no Olimpo o deus da guerra...
...questionar a desigualdade entre os indivíduos...
...um símbolo atravessou os séculos...*
- Fazendo-se as alterações necessárias, os segmentos sublinhados acima foram corretamente substituídos por um pronome, na ordem dada, em:
- (A) o enfrentava – questionar-lhe – atravessou-lhes
- (B) enfrentava-lhe – a questionar – os atravessou
- (C) lhe enfrentava – a questionar – lhes atravessou
- (D) o enfrentava – questioná-la – atravessou-os
- (E) enfrentava-lhe – questioná-la – os atravessou
-
13. *A desigualdade e o poder ilimitado deixam, pois, de ser justificados como decorrentes da ordem natural das coisas.*
- O item sublinhado acima estabelece no contexto noção de
- (A) conclusão.
- (B) finalidade.
- (C) causa.
- (D) temporalidade.
- (E) concessão.
-
14. A respeito da pontuação do texto, considere:
- I. Sem prejuízo da correção e do sentido, uma vírgula pode ser inserida imediatamente após *lei*, no segmento *À lei igual para todos* (6º parágrafo).
- II. Mantendo-se a correção e o sentido, uma pontuação alternativa para um segmento do texto é: *um símbolo atravessou os séculos: a deusa Têmis, imponente figura feminina, com os olhos vendados e carregando, em uma das mãos, uma balança e, na outra, uma espada...* (1º parágrafo).
- III. Sem prejuízo da correção, a vírgula empregada imediatamente após *individual*, no segmento *...mas é um bem individual, identificado com a felicidade, com os direitos inatos*, pode ser suprimida. (5º parágrafo)
- Está correto o que se afirma APENAS em:
- (A) I e II.
- (B) I.
- (C) I e III.
- (D) II.
- (E) II e III.
-
15. *...os supostos da modernidade (...) dependem, para se materializarem, da força do Judiciário...*
- O verbo que possui, no contexto, o mesmo tipo de complemento que o sublinhado acima está empregado em:
- (A) *...os preceitos da igualdade prevaleçam na realidade concreta.*
- (B) *...carregando em uma das mãos uma balança...*
- (C) *O justo não é mais correspondente à função...*
- (D) *... e vive da desigualdade...*
- (E) *... que ocorreram da Antiguidade grega até nossos dias.*
-
16. Identifica-se ideia de **comparação** no segmento que se encontra em:
- (A) *Assim, os supostos da modernidade...*
- (B) *... não só a liberdade, mas também as possibilidades de...*
- (C) *Embora a aspiração por justiça seja tão antiga quanto os primeiros agrupamentos...*
- (D) *A persistência da representação esconde, contudo, importantes mudanças...*
- (E) *... para indivíduos que são desiguais na vida real.*
-
17. O segmento em que se restringe o sentido do termo imediatamente anterior encontra-se em
- (A) *...imponente figura feminina... (1º parágrafo)*
- (B) *...particularmente a liberdade e a igualdade... (7º parágrafo)*
- (C) *...que enfrentava no Olimpo o deus da guerra... (8º parágrafo)*
- (D) *... que constrói e busca a igualdade. (8º parágrafo)*
- (E) *...que tem valor em si mesmo... (3º parágrafo)*



18. Está correta a **redação** do comentário que se encontra em
- (A) Historicamente, o processo de ampliação dos direitos que compõe a cidadania representou uma redução nos níveis de exclusão social.
- (B) Perante a lei, todos usufruem de igual direito à segurança, à propriedade, à não ser condenado sem o devido processo legal etc.
- (C) Um dos mais importantes efeitos da incorporação de direitos na sociedade é a redução da distância entre indivíduos.
- (D) Concebida nos séculos XVII e XVIII, a doutrina dos direitos dos homens amalga-se à declaração de independência dos Estados Unidos.
- (E) Os direitos sociais tem por objetivo um padrão mínimo de igualdade no que se referem ao usufruto dos bens coletivos.

Noções de Direito Constitucional

19. É livre a associação profissional ou sindical, observado o seguinte:
- (A) a lei poderá exigir autorização do Estado para a fundação de sindicato que depende de autorização do Poder Público na forma da lei, inclusive no que se refere ao registro no órgão competente.
- (B) é permitida a criação de mais de uma organização sindical, em qualquer grau, representativa de categoria profissional ou econômica, na mesma base territorial, que será definida pelos trabalhadores ou empregadores interessados, não podendo ser inferior à área de um Município.
- (C) a assembleia geral fixará a contribuição que, em se tratando de categoria profissional, será descontada em folha, para custeio do sistema confederativo da representação sindical respectiva, desde que não exista contribuição análoga prevista em lei para a categoria.
- (D) o aposentado filiado não tem direito a votar e ser votado nas organizações sindicais.
- (E) é obrigatória a participação dos sindicatos nas negociações coletivas de trabalho.

20. A teor do art. 70 da Constituição Federal: *Prestará contas qualquer pessoa .I., que utilize, arrecade, guarde, gerencie ou administre .II. ou pelos quais a União responda, ou que, em nome desta, assuma obrigações de natureza pecuniária.*

Completam, correta e respectivamente, as lacunas I e II:

- (A) *jurídica pública – dinheiros e bens públicos*
- (B) *física ou jurídica, pública ou privada – bens e valores públicos*
- (C) *física ou jurídica, pública ou privada – dinheiros e bens públicos*
- (D) *jurídica pública – bens e valores públicos*
- (E) *física ou jurídica, pública ou privada – dinheiros, bens e valores públicos*

21. Nos termos da Constituição Federal, compete privativamente ao Presidente da República:

- I. declarar guerra, no caso de agressão estrangeira, autorizado pelo Congresso Nacional ou referendado por ele, quando ocorrida no intervalo das sessões legislativas.
- II. decretar, total ou parcialmente, a mobilização nacional, no caso de agressão estrangeira, autorizado pelo Congresso Nacional ou referendado por ele, quando ocorrida no intervalo das sessões legislativas.
- III. celebrar a paz, independentemente de autorização ou referendo do Congresso Nacional.

Está correto o que consta em

- (A) I e II, apenas.
- (B) II e III, apenas.
- (C) I, apenas.
- (D) I e III, apenas.
- (E) I, II e III.

22. Na estrutura do Poder Judiciário brasileiro há um Tribunal

- (A) Regional do Trabalho em cada Estado.
- (B) Regional Federal em cada uma das cinco Regiões brasileiras.
- (C) Regional Eleitoral em cada uma das cinco Regiões brasileiras.
- (D) de Justiça organizado e mantido pela União para o Distrito Federal e Territórios.
- (E) de Justiça Militar em cada Estado da Federação com mais de duzentos mil habitantes.

Noções de Direito Administrativo

23. Quando se afirma que determinado ato administrativo regularmente editado e válido é dotado do atributo da autoexecutoriedade, significa que

- (A) seu cumprimento é obrigatório, constituindo expressão do poder de império da Administração, o que obsta questionamentos por parte dos administrados.
- (B) sua execução somente pode ser questionada na esfera judicial, vedado o estabelecimento de contraditório na esfera administrativa.
- (C) a Administração pública o editou com base em ato normativo de competência do Executivo, diante da ausência de previsão legal a respeito do assunto.
- (D) sua execução material pode ser colocada em prática pela própria Administração pública, independentemente de prévia autorização ou determinação judicial.
- (E) sua exigibilidade decorre do próprio ato, ressalvada a execução material, que depende de prévia provocação do Poder Judiciário.



<p>24. Determinado órgão público celebrou contrato de locação de imóvel para instalar sua repartição em Tartarugalzinho. O locador exigiu que o prazo de vigência fosse fixado em 60 (sessenta) meses, na forma do que dispõe a legislação civil aplicável. O administrador, contudo, inicialmente não acatou o pedido, recordando-se da norma contida na Lei nº 8.666/93 que limita a duração dos contratos à vigência dos créditos orçamentários. A preocupação do administrador, invocando a referida norma,</p> <p>(A) procede, tendo em vista que os contratos celebrados pela Administração pública não podem exceder a vigência dos créditos orçamentários.</p> <p>(B) não procede, na medida em que a lei de licitações excepcionou as locações da incidência da norma que limita o prazo de vigência dos contratos.</p> <p>(C) não procede, sendo necessário, todavia, prévia e expressa autorização normativa para a aprovação de prazo superior ao estabelecido pela Lei nº 8.666/93.</p> <p>(D) procede, tendo em vista que os contratos administrativos não podem exceder o exercício e a vigência dos respectivos créditos orçamentários, salvo diante da demonstração de interesse público e da inexistência de prejuízo.</p> <p>(E) não procede, tendo em vista que se trata de contrato administrativo de execução continuada, para os quais não se aplica a limitação de vigência à qual aludiu o administrador.</p>	<p style="text-align: center;">Resolução nº 006/2003 – TJAP</p> <p>27. A Seção Única e a Câmara Única fazem parte da organização e funcionamento do Tribunal de Justiça do Amapá – TJAP e são presididas pelo</p> <p>(A) Presidente do Tribunal ou, na sua ausência, pelo Desembargador mais antigo entre os presentes, havendo quórum.</p> <p>(B) Vice-Presidente do Tribunal ou, na sua ausência, pelo Desembargador mais antigo entre os presentes, havendo quórum.</p> <p>(C) Corregedor-Geral do Tribunal ou, na sua ausência, pelo Desembargador mais antigo entre os presentes, havendo quórum.</p> <p>(D) Presidente do Conselho da Magistratura do Tribunal ou, na sua ausência, pelo Desembargador mais antigo entre os presentes, havendo quórum.</p> <p>(E) Presidente do Conselho Superior dos Juizados Especiais ou, na sua ausência, pelo Desembargador mais antigo entre os presentes, havendo quórum.</p>
<p>25. Diante da assunção de nova gestão ao Governo Estadual, foi regularmente criada uma Secretaria de Estado voltada as questões de natureza agrária e fundiária, com vistas, em especial, ao equacionamento de conflitos. Para composição do quadro de servidores que atuarão no órgão, a Administração pública, considerando as alternativas juridicamente possíveis,</p> <p>(A) poderá constituir o órgão integralmente por cargos de confiança em comissão, de livre nomeação e exoneração, independentemente da natureza das atividades a serem desenvolvidas.</p> <p>(B) poderá realizar concurso público para provimento de cargos comissionados ou empregos públicos.</p> <p>(C) deverá realizar concurso público para provimento de servidores públicos estatutários em cargos efetivos.</p> <p>(D) deverá realizar concurso público para seleção de empregados estatutários, submetidos a regime próprio de previdência.</p> <p>(E) poderá realizar concurso para provimento de cargos efetivos, reduzindo-se o período de estágio probatório em razão de se tratar de órgão novo.</p>	<p>28. A competência para processar e julgar, originariamente, mandado de segurança e <i>habeas data</i>, quando a autoridade informante for Juiz de Direito, é</p> <p>(A) do Plenário do Tribunal.</p> <p>(B) da Câmara Única do Tribunal.</p> <p>(C) da Seção Única do Tribunal.</p> <p>(D) do Presidente do Tribunal.</p> <p>(E) do Corregedor-Geral do Tribunal.</p> <p>29. Após o exame do processo pelo relator e lançado o relatório nos autos, haverá revisão por outro Desembargador. Essa fase NÃO ocorre no caso de</p> <p>(A) questão de ordem.</p> <p>(B) revisão criminal.</p> <p>(C) embargos infringentes.</p> <p>(D) apelação cível.</p> <p>(E) ação rescisória.</p>
<p>26. Joaquim é diretor de uma empreiteira, tendo sido apurado em regular investigação que ele vinha gratificando servidores públicos para obtenção de informações privilegiadas que viabilizavam o sucesso da empresa nas licitações das quais participava. Diante desse quadro, especificamente no que se refere à atuação de Joaquim,</p> <p>(A) pode haver responsabilização por ato de improbidade, independentemente de imputação em outras esferas, tendo em vista que se equipara a agente público para os fins legais.</p> <p>(B) pode haver responsabilização por infração penal que, pela gravidade, absorve todos os demais ilícitos praticados.</p> <p>(C) não pode haver responsabilização por ato de improbidade, tendo em vista que seu cargo não se equipara a agente público para fins legais, não obstante possa haver imputação de ilícito em outras esferas.</p> <p>(D) não pode ser responsabilizado, na medida em que somente a servidores públicos pode ser imputada a prática de ato de improbidade, durante o desenvolvimento de procedimentos regidos pelo direito público.</p> <p>(E) pode haver responsabilização por improbidade que, se procedente, vinculará a condenação em todas as demais esferas.</p>	<p>30. Na ocorrência de inexistência de norma regulamentadora estadual ou municipal de qualquer dos Poderes, inclusive na Administração indireta, que torne inviável o exercício de direitos assegurados nas Constituições Federal e Estadual, caberá</p> <p>(A) suscitação de conflito de competência.</p> <p>(B) mandado de segurança.</p> <p>(C) <i>habeas data</i>.</p> <p>(D) ação rescisória.</p> <p>(E) mandado de injunção.</p>

**CONHECIMENTOS ESPECÍFICOS**

31. Em 1955, Joaquim Cardozo escreveu o texto *Arquitetura Brasileira: características mais recentes*. Do ponto de vista dos conceitos fundamentais sobre arquitetura, sociedade e cultura, considere os seguintes pontos destacados pelo poeta, calculista e historiador pernambucano:
- I. Observa-se o gradual desaparecimento do muro, coberto, abafado por elementos plásticos múltiplos e vários; e quando consegue se manter, associado aos elementos curvos empregados, como arcos e abóbodas, exprime-se por uma simetria de eixos.
 - II. Inaugura-se um novo ritmo na arquitetura moderna brasileira; uma tendência manifesta para as largas superfícies, verdadeiros panos de concreto, corpos de delgadas espessuras, sugerindo a leveza muito íntima e em muito semelhante aos invólucros de balões e dirigíveis.
 - III. Trata-se de exuberante exposição de averticalismo. A marquise, na entrada, inclina-se sobre a horizontal; o suporte dessa marquise é inclinado sobre a vertical; a torre sineira é limitada por um feixe de linhas retas aberto para o alto.
 - IV. Os pilotis dos primeiros tempos da arquitetura moderna transformaram-se em formas plásticas que à primeira vista dão a impressão de esculturas e que são, entretanto, funcionais, pois resultam das transições entre os espaços criados, entre os prismas estruturais que coordenam a estabilidade da construção.

Está correto o que consta APENAS em

- (A) II e III.
- (B) I e II.
- (C) III e IV.
- (D) II, III e IV.
- (E) I e IV.

32. A Alta Qualidade Ambiental – AQUA é um conceito holístico e, por essa razão, fundamenta-se na análise do local do empreendimento e de seu programa de necessidades. Busca proporcionar condições ideais de conforto e saúde para os usuários, respeitando o meio ambiente e a sociedade, atendendo integralmente a legislação e obtendo viabilidade econômica por meio da análise do ciclo de vida dos empreendimentos. O Processo de Certificação Ambiental de Edificações AQUA compreende os seguintes temas:

- (A) Acessos e transportes; espaços sustentáveis; inovação e processo de projeto; prioridades regionais.
- (B) Uso eficiente da água; energia e atmosfera; materiais e recursos; qualidade ambiental interna.
- (C) Energia; meio ambiente; saúde; conforto.
- (D) Relação do edifício com seu entorno; canteiros de obras; conforto higrotérmico; conforto acústico e olfativo.
- (E) Gestão da energia; gestão da água; qualidade interna dos ambientes; escolha integrada de produtos, sistemas e processos construtivos.

33. Atributos são recursos importantes do Projeto e do Desenho Assistido por Computador (*Computer-aided design and drafting – CADD*). A respeito do uso de atributos no AutoCAD:

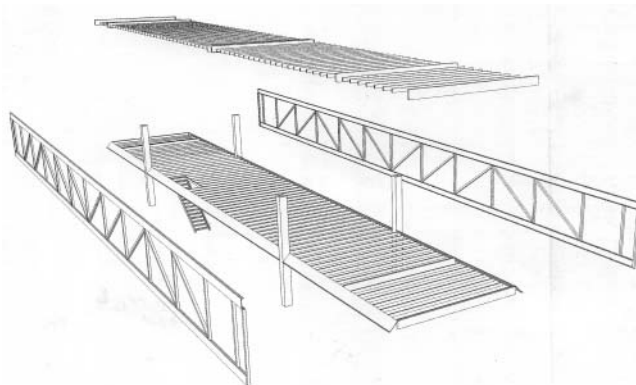
- I. Os atributos permitem que se armazenem informações que mais tarde podem ser extraídas para uso em gerenciadores de bancos de dados, programas de planilha e processadores de texto.
- II. Os atributos independem de blocos.
- III. Blocos que contêm atributos mantêm seu valor sempre anexado ao símbolo do bloco de modo visível.
- IV. Uma de suas funções mais comuns é manter listas de peças.

Está correto o que consta em

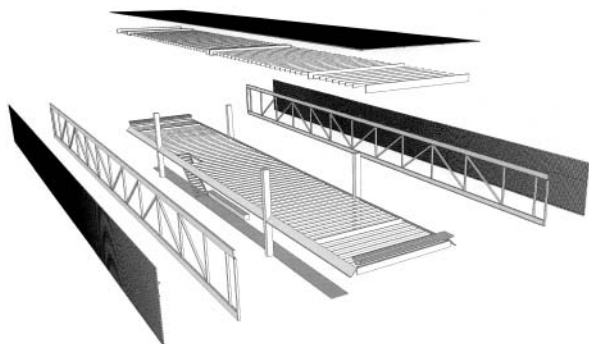
- (A) I, II, III e IV.
- (B) I e III, apenas.
- (C) II e IV, apenas.
- (D) II e III, apenas.
- (E) I e IV, apenas.



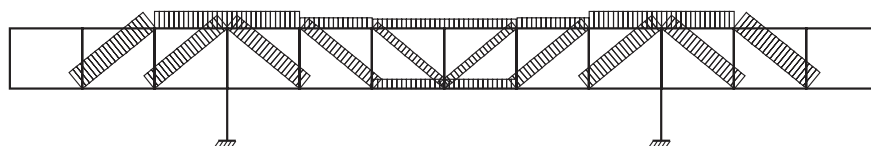
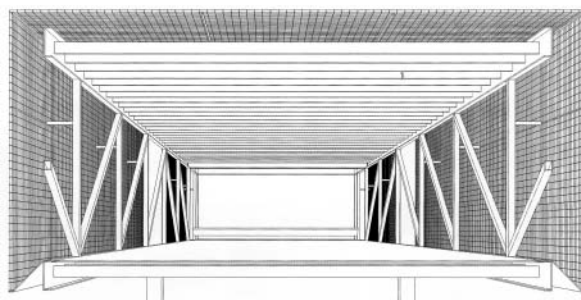
34. Observe abaixo desenhos e imagens da Casa de Praia em St. Andrew (2003), em Victoria, Austrália, projeto de Sean Godsell Architects.



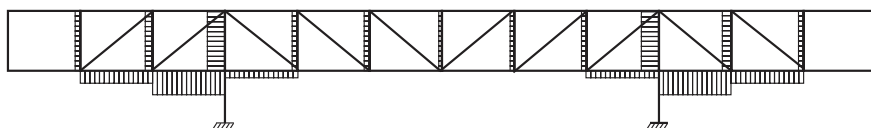
Perspectiva explodida dos elementos estruturais



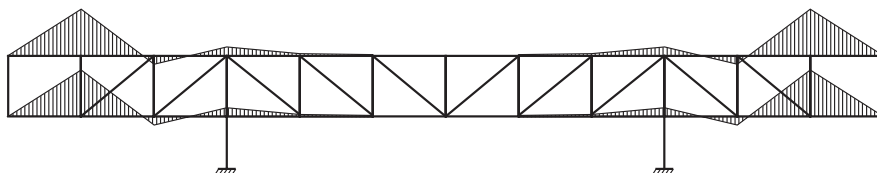
Perspectiva explodida incluindo elementos construtivos



1_Diagrama de esforços normais de tração na treliça.
Ação gravitacional



2_Diagrama de esforços normais de compressão na treliça.
Ação gravitacional



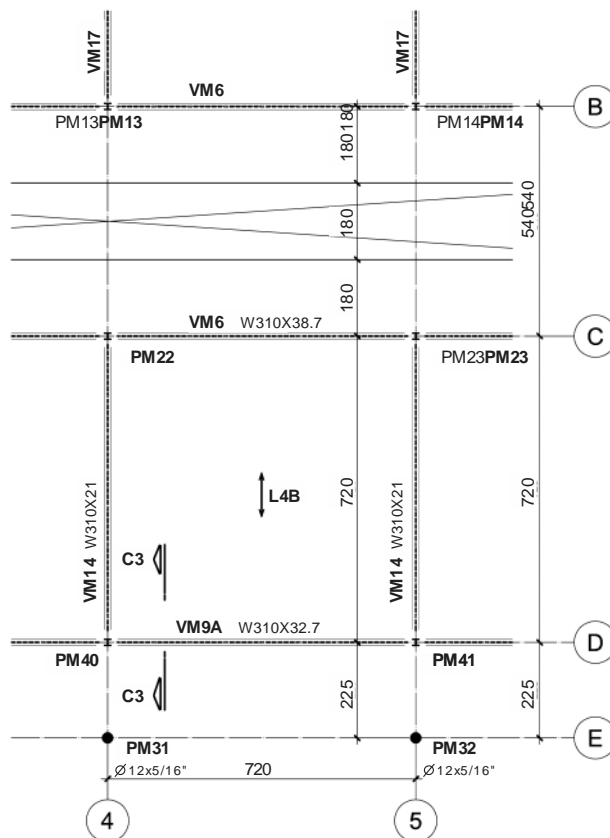
3_Diagrama de momentos fletores nos banzos da treliça.
Ação gravitacional

Em relação aos princípios estruturais dessa arquitetura, constata-se que

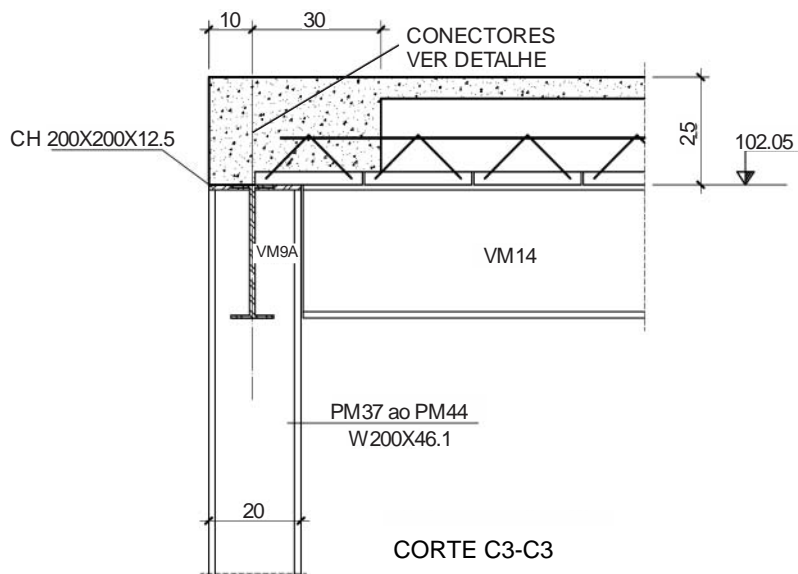
- (A) desenhando as diagonais para ficarem submetidas à tração, consegue-se melhorar a concepção, pois essas barras estarão sujeitas à instabilidade produzida por flambagem.
- (B) treliças da altura do pavimento têm capacidade de vencer grandes vãos e prolongarem-se em balanço.
- (C) a retirada das diagonais dos módulos junto aos balanços não compromete a solução, pois não gera momentos fletores nas barras dos banzos.
- (D) os principais elementos são vigas vierendeel que, locadas nas fachadas longitudinais, conseguem prolongar-se em duplo balanço vencendo grande vão central.
- (E) escoras são elementos inclinados funcionando essencialmente à compressão que, nesse caso, equilibram-se tracionando a viga de cobertura que sustentam.



35. Analise o segmento de planta e o respectivo corte do projeto executivo de estrutura metálica abaixo.



PLANTA NÍVEL 102.05

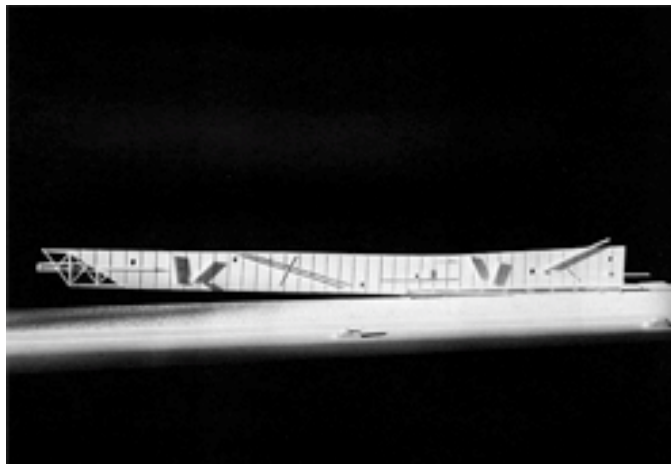


Considerando que a bitola dos perfis metálicos está expressa por meio da altura nominal (mm) e da massa linear (kg/m), é correto afirmar:

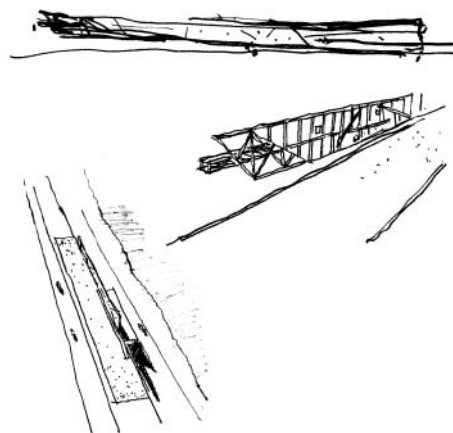
- (A) O pilar PM40 possui massa linear maior que a viga VM14.
- (B) As vigas VM9A e VM6 possuem mesma altura e peso.
- (C) A viga VM14 está apoiada nas vigas VM9A e VM6.
- (D) A laje L4B é quadrada e está armada em duas direções.
- (E) A viga VM9A é mais pesada que as vigas VM6 e VM14.



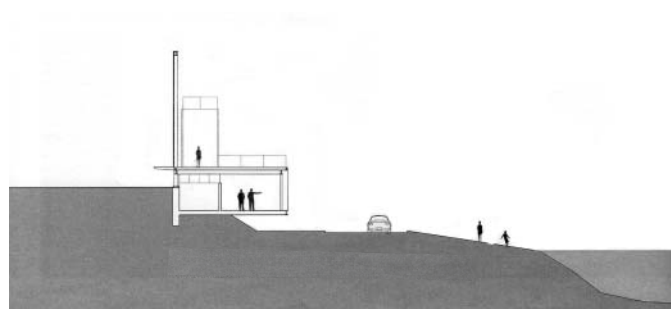
36. Observe os desenhos e imagens a seguir dos projetos Monumento aos Imigrantes (2000) em São Paulo, SP, e Pavilhões para a Hyundai, trabalhos do escritório Spadoni AA, liderado pelo arquiteto Francisco Spadoni.



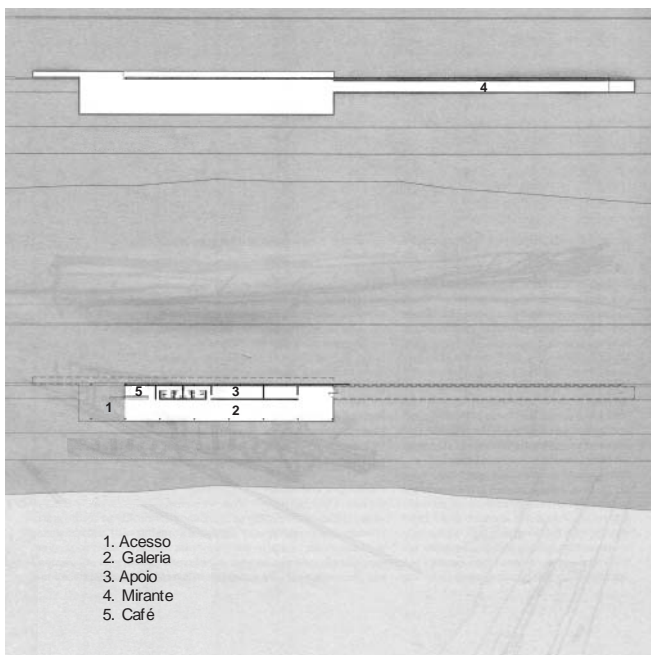
Maquete



Croquis de estudo



Corte



Plantas

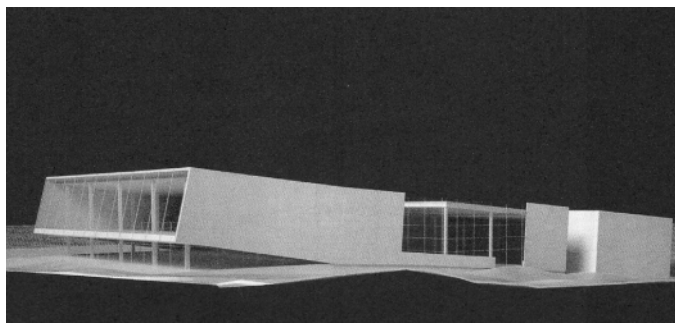
Monumento aos Imigrantes



Pavilhão Hyundai Natal



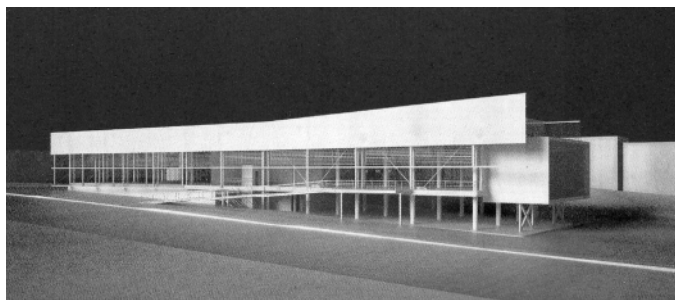
Pavilhão Hyundai Rio de Janeiro



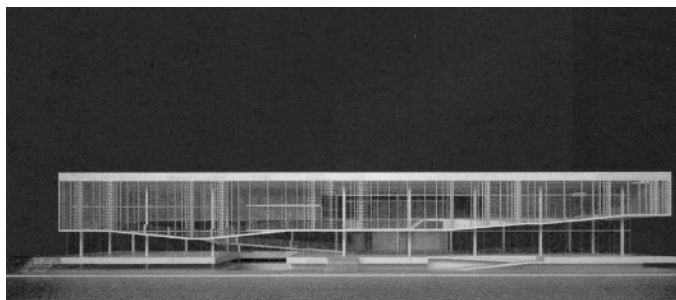
Pavilhão Hyundai Sumaré



Pavilhão Hyundai Curitiba



Pavilhão Hyundai Goiânia



Pavilhão Hyundai Aeroporto



Pavilhão Hyundai Aeroporto - Vista interna

Em relação aos princípios e às características dessa arquitetura, constata-se que

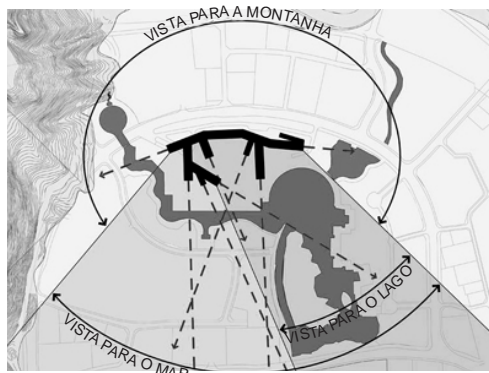
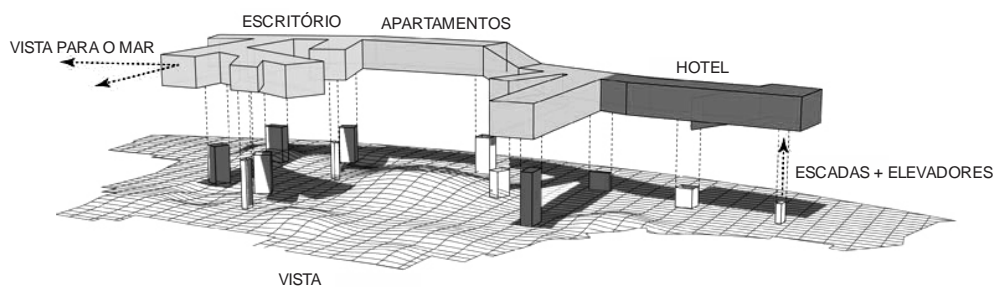
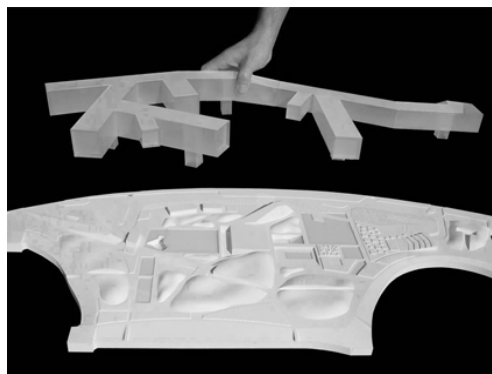
- I. pavilhões fazem parte da cultura da arquitetura como obras que se destacam pelo estoque de volume espacial que mobilizam, e não necessariamente pelo programa.
- II. memoriais não sobrevivem sem programa mesmo quando sua natureza é a grande carga simbólica da qual se originam, colocando-se como um marco na paisagem.
- III. se adota para a arquitetura a flexibilidade do programa; para a construção, uma matriz tecnológica reproduzível; enquanto que cidade e paisagem são inevitavelmente desconsideradas.
- IV. o elemento aglutinador de todos os trabalhos transforma um problema técnico em linguagem, resultando em tectônica essencialmente não transparente e pesada.

Está correto o que consta APENAS em

- (A) I e III.
- (B) II e IV.
- (C) I.
- (D) III e IV.
- (E) I e II.



37. Observe abaixo desenhos e imagens do projeto *Vanke Center* (2006-09) em Shenzhen, China, projeto do arquiteto americano Steven Holl.



Em relação aos princípios e às características dessa arquitetura, constata-se que:

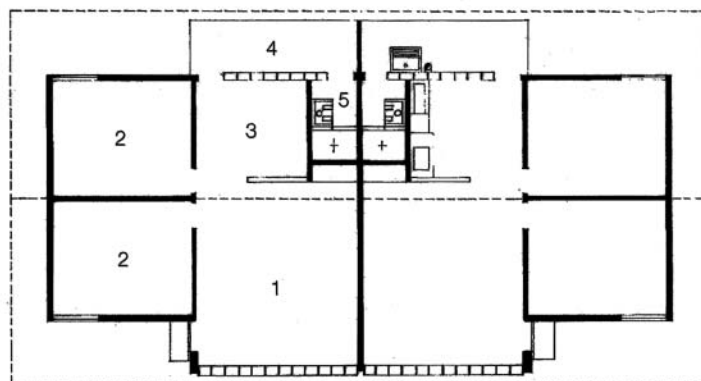
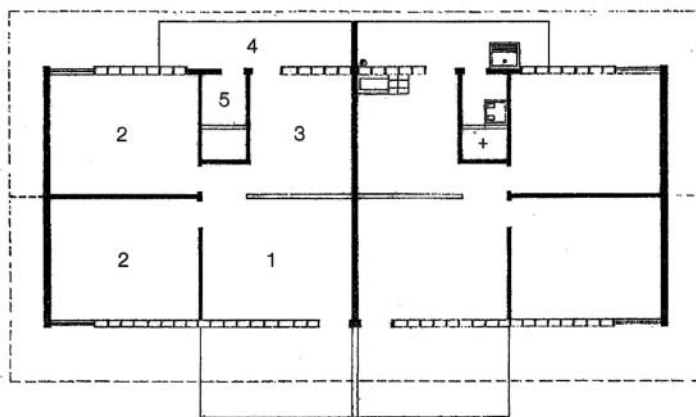
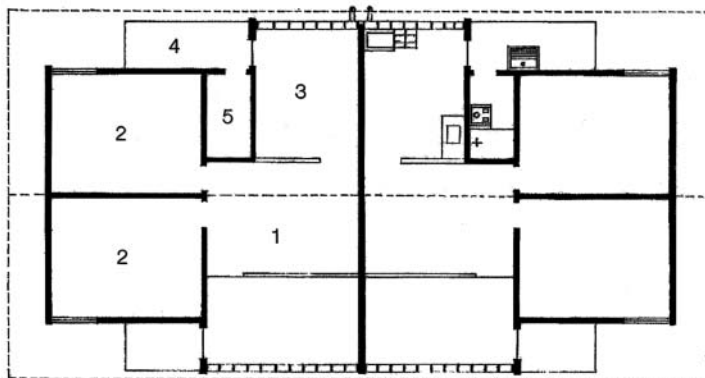
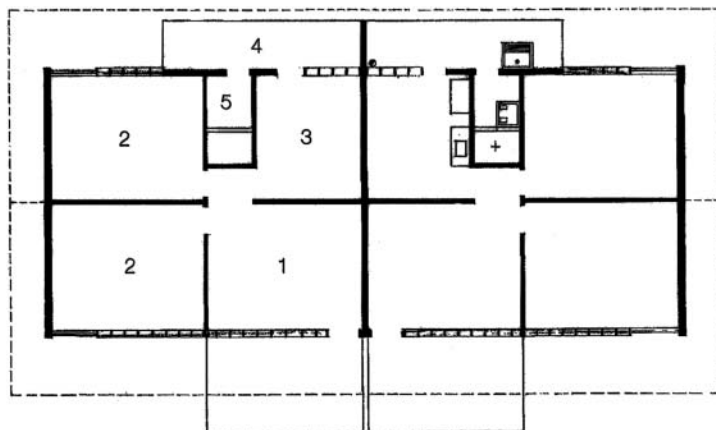
- I. A tipologia adotada é preponderante sobre a paisagem urbana que surge na maioria das vezes como uma sucessão de surpresas ou revelações súbitas típicas da ideia de visão serial.
- II. Em meio à privatização da terra galopando na periferia de cidades chinesas, o programa é construído acima do nível do solo, e ao fazê-lo o lote privado torna-se um parque público.
- III. Há grande ênfase nos aspectos técnico-construtivos, sobretudo devido às dimensões do conjunto e, por consequência, certa limitação da liberdade criativa.
- IV. O projeto reconsidera o conceito tradicional do campus corporativo isolado e rompe com a distribuição normal de usos em diferentes volumes, típico nestes tipos de minicidades.

Está correto o que consta APENAS em

- (A) I.
- (B) II e IV.
- (C) I e III.
- (D) III e IV.
- (E) I e II.

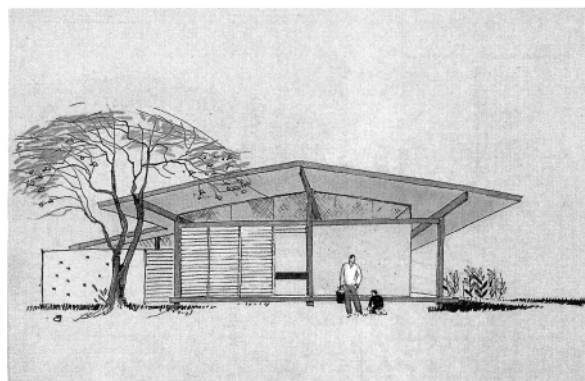
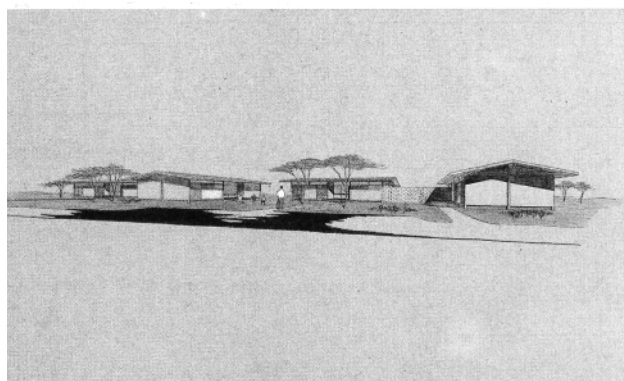
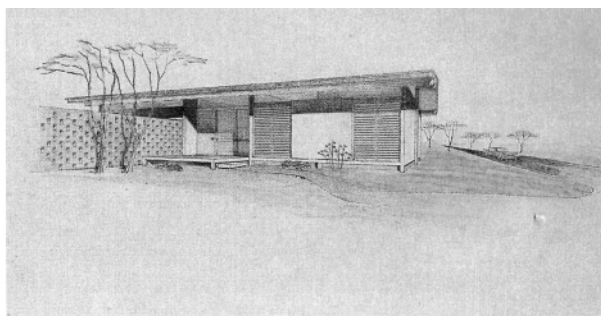
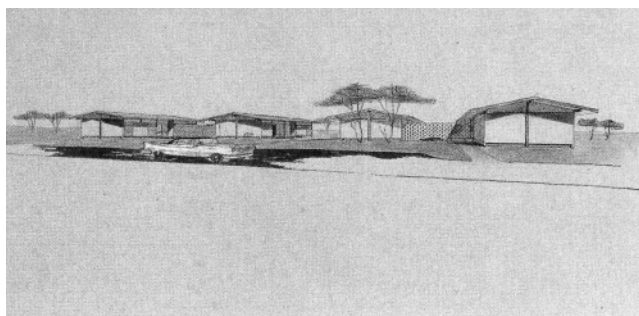


38. Observe os desenhos a seguir do projeto para a construção das casas integrantes da Vila Amazonas e Vila Serra do Navio (1955), no Amapá, projetos do arquiteto Oswaldo Bratke.

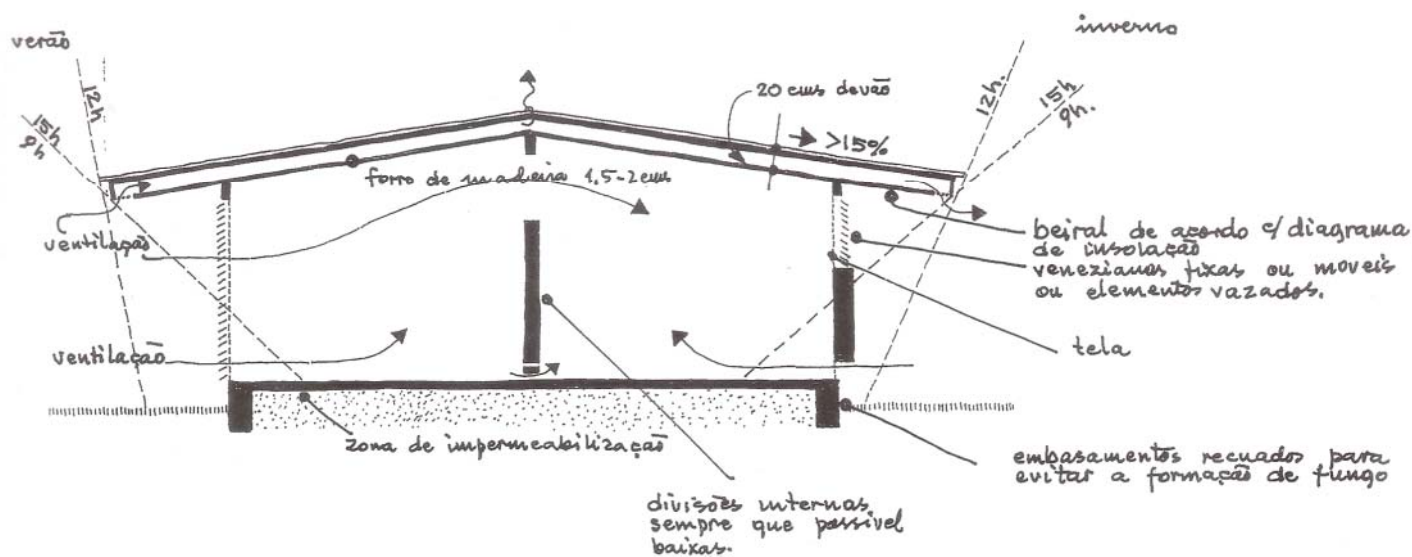


Plantas das residências para operários

- | | |
|--------------|-------------------|
| 1 Estar | 4 Área de serviço |
| 2 Dormitório | 5 Sanitário |
| 3 Cozinha | |



Perspectivas das residências para funcionários graduados



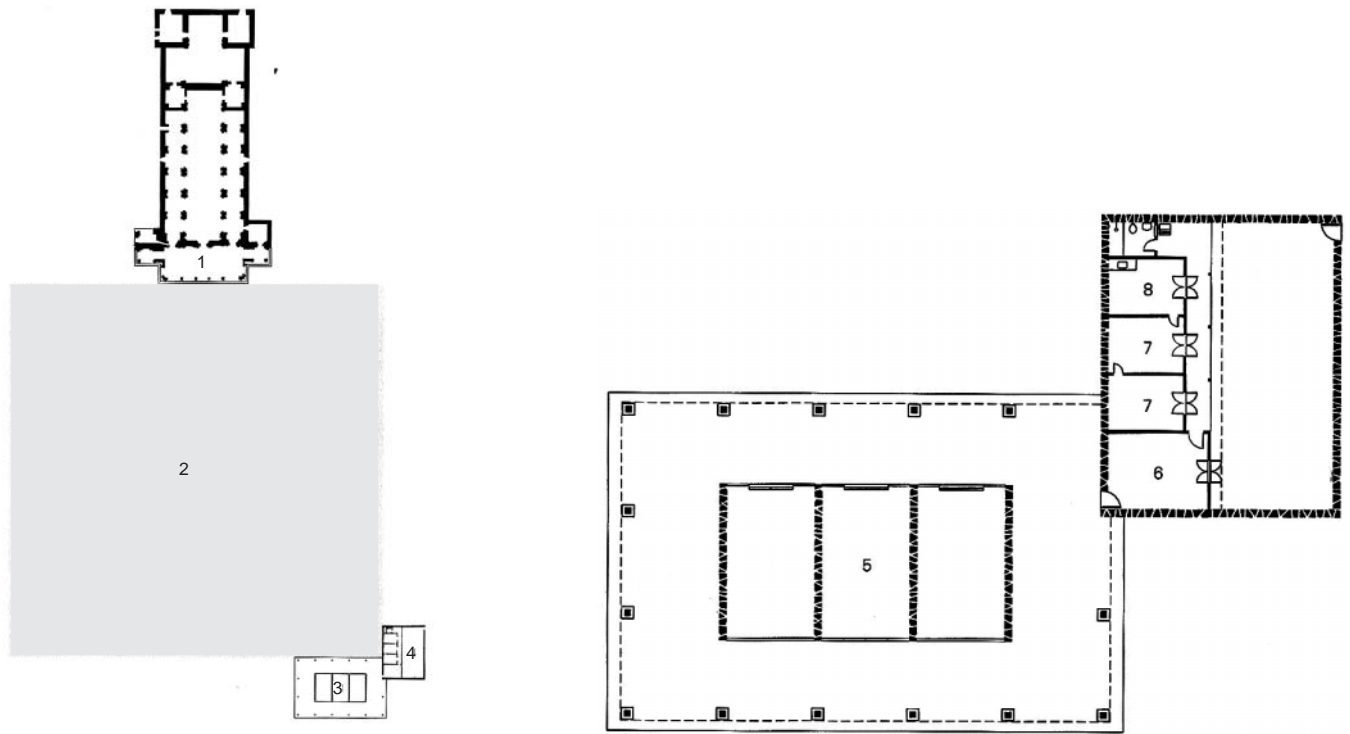
Croquis de estudo

Em relação aos princípios de composição, construção e conforto ambiental dessa arquitetura, constata-se que

- (A) há independência entre estrutura, subdivisões e fechamentos, e a construção apoia-se na ideia de montagem de componentes pré-fabricados.
- (B) se adotou um sistema de ventilação cruzada complementado com beirais largos que controlam a incidência solar e asseguram proteção contra chuvas.
- (C) a estrutura da composição em trama regular de pilares e coberturas simples impede a criação de espaços com pés-direitos duplos.
- (D) a opção por contrastes com formas livres não aparece, pois se torna praticamente impossível, devido à regularidade da malha estrutural.
- (E) em plantas desse tipo obtêm-se melhores resultados com os núcleos de serviços interiorizados e circulações periféricas, obedecendo a critérios econômicos.



39. Observe abaixo desenhos e imagens do Museu das Missões (1937) em São Miguel das Missões, RJ, projeto de Lucio Costa com a colaboração de Lucas Mayerhofer e Paulo Thedim Barreto.



Planta Museu e Casa do Zelador

- IMPLANTAÇÃO ↓ N 0 25m
- | | |
|-------------------------|--------------|
| 1 Catedral de S. Miguel | 5 Exposição |
| 2 Praça | 6 Estar |
| 3 Museu | 7 Dormitório |
| 4 Casa do Zelador | 8 Cozinha |



Face norte e catedral de São Miguel



Face sul desde o centro da praça

Em relação às questões do patrimônio histórico, ambiental e arquitetônico, constata-se que

- I. o museu é afastado da igreja para se construir a exceção do novo objeto construído sem peças remanescentes das ruínas, procurando a originalidade do manifesto.
- II. sua implantação em "L", anexando a casa do zelador do museu, demarca, em relação à posição da catedral, a antiga praça central do povoado.
- III. sua implantação em "L", anexando a casa do zelador do museu, revela, em relação à posição da catedral, a origem e o significado "urbano" do projeto.
- IV. a elementos referenciais remanescentes das ruínas acrescenta-se a transparência, possibilitando a fruição das peças escultóricas tendo a paisagem do sítio como cenário.

Está correto o que consta APENAS em

- (A) II e IV.
- (B) I, III e IV.
- (C) I, II e III.
- (D) II, III e IV.
- (E) I e III.



40. Segundo a NBR 13.351/1997 – que fixa as atividades técnicas de projeto de arquitetura e engenharia exigíveis para a construção de edificações – a etapa das atividades técnicas considerada opcional e destinada à concepção e à representação das informações técnicas da edificação e de seus elementos, instalações e componentes, ainda não completas ou definitivas, mas consideradas compatíveis com a mesma etapa das outras atividades técnicas necessárias e suficientes à licitação (contratação) dos serviços de obra correspondentes denomina-se
- (A) Anteprojeto (AP).
 - (B) Projeto Executivo (PE).
 - (C) Projeto Legal (PL).
 - (D) Projeto Pré Executivo (PR).
 - (E) Projeto Básico (PB).
-
41. De acordo com a NBR 9.050/2004 (versão corrigida 2005) – quando as rotas de fuga incorporarem escadas de emergência, devem ser previstas áreas de resgate com espaço reservado e demarcado para o posicionamento de pessoas em cadeiras de rodas, dimensionadas de acordo com o M.R. (módulo de referência). Nas áreas de resgate, a cada quantas pessoas ou fração, deve ser previsto o espaço para um M.R.?
- (A) 250.
 - (B) 1.000.
 - (C) 500.
 - (D) 200.
 - (E) 100.
-
42. A Lei nº 8.666/1993 – que institui normas para licitações e contratos da Administração pública – define que os avisos contendo os resumos dos editais das concorrências, das tomadas de preços, dos concursos e dos leilões, embora realizados no local da repartição interessada, deverão ser publicados com antecedência. Os prazos mínimos assegurados pela lei até o recebimento das propostas ou da realização do evento, são definidos
- (A) sessenta dias para concurso.
 - (B) trinta dias para concorrência, quando o contrato a ser celebrado contemplar o regime de empreitada integral ou quando a licitação for do tipo melhor técnica ou técnica e preço.
 - (C) quarenta e cinco dias para tomada de preços, quando a licitação for do tipo melhor técnica ou técnica e preço.
 - (D) quarenta e cinco dias para leilão.
 - (E) cinco dias úteis para convite.
-
43. A Lei nº 6.766/1979 – que dispõe sobre o parcelamento do solo urbano – define que os loteamentos deverão atender, salvo casos específicos, pelo menos, aos seguintes requisitos:
- (A) Os lotes terão área mínima de 125 m² e frente mínima de 5 metros.
 - (B) Os lotes terão área mínima de 250 m² e frente mínima de 10 metros.
 - (C) Ao longo das águas correntes e dormentes e das faixas de domínio público das rodovias, ferrovias e dutos, será obrigatória a reserva de uma faixa *non aedificandi* de 12 metros de cada lado.
 - (D) Ao longo das águas correntes e dormentes e das faixas de domínio público das rodovias, ferrovias e dutos, será obrigatória a reserva de uma faixa *non aedificandi* de 6 metros de cada lado.
 - (E) As áreas destinadas a sistema de circulação, à implantação de equipamento urbano e comunitário, bem como a espaços livres de uso público, serão proporcionais à densidade de ocupação prevista para a gleba e a percentagem destas áreas públicas não poderá ser inferior a 20% da gleba.



44. O estudo prévio de impacto de vizinhança (EIV) é instrumento de política urbana previsto na Lei nº 10.257/2001, denominada Estatuto da Cidade. O EIV será executado de forma a contemplar os efeitos positivos e negativos do empreendimento ou atividade quanto à qualidade de vida da população residente na área e suas proximidades, incluindo a análise, no mínimo, das seguintes questões:

- I. Adensamento populacional.
- II. Valorização imobiliária.
- III. Geração de tráfego e demanda por transporte público.
- IV. Ventilação e iluminação.

Está correto o que consta em

- (A) I, apenas.
- (B) I e III, apenas.
- (C) II e IV, apenas.
- (D) I, II, III e IV.
- (E) III, apenas.

45. A Lei nº 11.445/2007 – que estabelece as diretrizes nacionais para o saneamento básico – define que os serviços públicos de saneamento básico serão prestados com base nos seguintes princípios fundamentais:

- I. universalização do acesso.
- II. abastecimento de água, esgotamento sanitário, limpeza urbana e manejo dos resíduos sólidos realizados de formas adequadas à saúde pública e à proteção do meio ambiente.
- III. eficiência e sustentabilidade econômica.
- IV. controle político.

Está correto o que consta em

- (A) I, II e III, apenas.
- (B) I, II, III e IV.
- (C) II e III, apenas.
- (D) III e IV, apenas.
- (E) I e II, apenas.

46. Ao usarmos um *software* aplicado à arquitetura é importante conhecer os principais formatos de arquivos que ele permite gerar e importar, pois facilita a troca de informações com outros profissionais e outros *softwares*. No caso do *software* BIM/REVIT, os arquivos criados são:

- I. RVT: arquivo do projeto; o principal arquivo do REVIT.
- II. RFA: arquivo de família de elementos.
- III. RTE: arquivo de template/modelo (template semelhante ao DWT do AUTOCAD).
- IV. RFT: arquivo de modelo para famílias.

Está correto o que consta em

- (A) I, II e IV, apenas.
- (B) II e III, apenas.
- (C) I, II, III e IV.
- (D) I e IV, apenas.
- (E) III, apenas.

47. A integração do *software* de CAD com a tecnologia BIM e *softwares* de gerenciamento de projeto, tais como Microsoft Project Manager e Primavera, integrados a *softwares* de simulação de etapas de construção, denomina-se

- (A) D+.
- (B) *Suite Construction*.
- (C) *BI Modeling*.
- (D) TCPO.
- (E) 4D.



48. São modalidades de fixação de preços na execução de obras:

- I. Empreitada por preço unitário, onde o custo direto é composto pela soma de todos os custos unitários mais todos os custos diretamente relacionados com a produção.
- II. Empreitada global, onde é cobrada uma taxa previamente estabelecida a ser aplicada mensalmente sobre os gastos da obra.
- III. Empreitada integral, onde o construtor assume todas as despesas do início ao fim do empreendimento, também denominada *turn-key*.
- IV. Empreitada mista, onde o custo é fixado pela média entre o custo estimado e custo efetivo de execução.

Está correto o que consta em

- (A) I e III, apenas.
- (B) III, apenas.
- (C) IV, apenas.
- (D) I, II, III e IV.
- (E) II e IV, apenas.

49. Sempre que a fixação dos preços de projetos e obras é feita com base em tarifas horárias, torna-se importante a existência de critérios de classificação dos profissionais envolvidos. O profissional engenheiro ou arquiteto com quinze ou mais anos de experiência na especialidade, classifica-se como

- (A) pleno.
- (B) titular.
- (C) sênior.
- (D) médio.
- (E) coordenador.

50. Para calcular o BDI – Benefícios e Despesas Indiretas é necessário ter em mãos uma série de informações que vão constar da sua composição, tais como:

- I. Local de execução da obra e sua distância à sede da empresa.
- II. Média de faturamento da empresa ou do exercício fiscal.
- III. Se a contabilidade da empresa é por lucro real ou presumido.
- IV. Prazo de execução da obra.

Está correto o que consta em

- (A) I, II e III, apenas.
- (B) III e IV, apenas.
- (C) IV, apenas.
- (D) I, II, III e IV.
- (E) II e III, apenas.

51. Um pequeno volume ou cavidade ligada ao exterior apenas por uma abertura cuja área é pequena em relação à sua seção transversal, onde o ar interior entra em vibração para uma certa frequência de ressonância, dissipando a energia sonora e transformando-a em energia mecânica, sob forma de atrito, funcionando então como absorvedor de som de grande eficiência em painéis vibrantes e revestimentos acústicos perfurados, denomina-se

- (A) tímpano.
- (B) ressoador.
- (C) atenuador.
- (D) pixel.
- (E) reverberador.



52. Janelas de boa qualidade e paredes comuns são suficientes para um bom isolamento acústico em ambientes cujas fachadas estejam expostas a ruídos incidentes em dB, na ordem de
- (A) 100 a 105.
 - (B) 70 a 75.
 - (C) 40 a 45.
 - (D) 130 a 135.
 - (E) 160 a 165.
-
53. Nos sistemas de ar condicionado, centrais e unitários, os parâmetros ambientais que afetam o conforto térmico são:
- I. zona ocupada.
 - II. temperatura operativa.
 - III. velocidade do ar.
 - IV. umidade relativa do ar.
- Está correto o que consta em
- (A) II e III, apenas.
 - (B) I, II, III e IV.
 - (C) I, apenas.
 - (D) III e IV, apenas.
 - (E) II, III e IV, apenas.
-
54. O sistema central de ar condicionado em que um conjunto de unidades de tratamento de ar de expansão direta, geralmente instaladas dentro do ambiente a que servem (designadas unidades internas), cada uma operada e controlada independentemente das demais, é suprido em fluido refrigerante líquido em vazão variável, por uma unidade condensadora central, instalada externamente (designada unidade externa), denomina-se:
- (A) *rooftop* com VRV.
 - (B) multi-split VRV.
 - (C) conjugado por vazão refrigerante variável.
 - (D) cassete por expansão refrigerante.
 - (E) fração autônoma VRV.
-
55. Para se evitar patologias na construção, é necessário que o projeto e a execução de pisos de argamassa de alta resistência prevejam juntas de:
- I. dilatação.
 - II. trabalho ou construção.
 - III. intersecção.
 - IV. separação.
- Está correto o que consta em
- (A) I, II e IV, apenas.
 - (B) I, II, III e IV.
 - (C) I, apenas.
 - (D) II e IV, apenas.
 - (E) IV, apenas.



56. A altura interna livre mínima e a altura livre mínima das entradas das cabinas dos elevadores para acesso normal de usuários, devem ser, respectivamente, em metros,
- (A) 2,10 e 2,10.
 - (B) 2,20 e 2,20.
 - (C) 2,40 e 2,10.
 - (D) 2,10 e 2,00.
 - (E) 2,40 e 2,40.
-
57. Nas condições exigíveis ao projeto, instalação e manutenção de sistemas de proteção contra descargas atmosféricas (SPDA) de estruturas, as edificações com altura superior a 10 metros deverão possuir no subsistema de captação, um condutor periférico em forma de anel, contornando toda a cobertura e afastado da borda, no máximo, em metros,
- (A) 0,50.
 - (B) 0,75.
 - (C) 0,80.
 - (D) 1,00.
 - (E) 1,50.
-
58. A norma técnica brasileira que fornece os procedimentos para a avaliação de imóveis urbanos, denomina-se ABNT NBR:
- (A) 5419:2001.
 - (B) 16401-3.
 - (C) 9050/2004.
 - (D) 16401-1.
 - (E) 14653-2.
-
59. Como normativa no desenho técnico, as linhas de chamadas devem terminar:
- I. sem símbolo, se elas conduzem a uma linha de cota.
 - II. com uma seta, se ela conduz e/ou contorna a aresta do objeto representado.
 - III. com um ponto, se termina dentro do objeto representado.
 - IV. com uma seta, se elas conduzem a uma linha de cota.
- Está correto o que consta em
- (A) I, II e III, apenas.
 - (B) I, II, III e IV.
 - (C) I e IV, apenas.
 - (D) II e IV, apenas.
 - (E) III, apenas.
-
60. Dependerá de elaboração de estudo de impacto ambiental e respectivo relatório de impacto ambiental – RIMA, a serem submetidos à aprovação do órgão estadual competente, e da Secretaria Especial do Meio Ambiente, o licenciamento de atividades modificadoras do meio ambiente, tais como projetos urbanísticos em regiões consideradas de relevante interesse ambiental, com área superior a, em ha,
- (A) 500.
 - (B) 250.
 - (C) 100.
 - (D) 1.000.
 - (E) 10.000.