



Dezembro/2014

TRIBUNAL DE JUSTIÇA DO ESTADO DO AMAPÁ

Concurso Público para provimento de cargos de Analista Judiciário - Área Apoio Especializado Especialidade: Engenharia Civil

Nome do Candidato

Caderno de Prova '09', Tipo 001

Nº de Inscrição

MODELO

Nº do Caderno

MODELO1

Nº do Documento

0000000000000000

00001-0001-0001

ASSINATURA DO CANDIDATO

PROVA OBJETIVA

Conhecimentos Gerais
Conhecimentos Específicos

INSTRUÇÕES

- Verifique se este caderno:
 - corresponde a sua opção de cargo.
 - contém 60 questões, numeradas de 1 a 60.
- Caso contrário, reclame ao fiscal da sala um outro caderno.
- Não serão aceitas reclamações posteriores.
- Para cada questão existe apenas UMA resposta certa.
- Você deve ler cuidadosamente cada uma das questões e escolher a resposta certa.
- Essa resposta deve ser marcada na FOLHA DE RESPOSTAS que você recebeu.

VOCÊ DEVE

- Procurar, na FOLHA DE RESPOSTAS, o número da questão que você está respondendo.
- Verificar no caderno de prova qual a letra (A,B,C,D,E) da resposta que você escolheu.
- Marcar essa letra na FOLHA DE RESPOSTAS, conforme o exemplo: (A) ● (C) (D) (E)

ATENÇÃO

- Marque as respostas com caneta esferográfica de material transparente de tinta preta ou azul. Não será permitido o uso de lápis, lapiseira, marca-texto ou borracha.
- Marque apenas uma letra para cada questão, mais de uma letra assinalada implicará anulação dessa questão.
- Responda a todas as questões.
- Não será permitida qualquer espécie de consulta, nem o uso de máquina calculadora ou similar.
- A duração da prova é de 4 horas, para responder a todas as questões e preencher a Folha de Respostas.
- Ao término da prova, chame o fiscal da sala e devolva todo o material recebido.
- Proibida a divulgação ou impressão parcial ou total da presente prova. Direitos Reservados.

**CONHECIMENTOS GERAIS****Língua Portuguesa**

Atenção: Considere o texto abaixo para responder às questões de números 1 a 6.

A expressão “política indigenista” foi utilizada por muito tempo como sinônimo de toda e qualquer ação política governamental que tivesse as populações indígenas como objeto. As diversas mudanças no campo do indigenismo nos últimos anos, no entanto, exigem que estabeleçamos uma definição mais precisa e menos ambígua do que seja a política indigenista.

Primeiramente temos como agentes principais os próprios povos indígenas, seus representantes e organizações. O amadurecimento progressivo do movimento indígena desde a década de 1970, e o conseqüente crescimento no número e diversidade de organizações nativas, dirigidas pelos próprios índios, sugere uma primeira distinção no campo indigenista: a “política indígena”, aquela protagonizada pelos próprios índios, não se confunde com a política indigenista e nem a ela está submetida. Entretanto, boa parte das organizações e lideranças indígenas vêm aumentando sua participação na formulação e execução das políticas para os povos indígenas.

Numa segunda distinção, encontramos outros segmentos que interagem com os povos indígenas e que também, como eles, têm aumentado sua participação na formulação e execução de políticas indigenistas, antes atribuídas exclusivamente ao Estado brasileiro. Nesse conjunto encontramos principalmente as organizações não governamentais. Somam-se a este universo de agentes não indígenas as organizações religiosas que se relacionam com os povos indígenas em diversos campos de atuação.

Contemporaneamente, portanto, temos um quadro complexo no qual a política indigenista oficial (formulada e executada pelo Estado) tem sido formulada e implementada a partir de parcerias formais estabelecidas entre setores governamentais, organizações indígenas, organizações não governamentais e missões religiosas.

(Disponível em: pib.socioambiental.org. Acesso em 03/10/14. Com adaptações)

1. Depreende-se corretamente do texto que
- (A) a distinção entre a política indigenista e a política indígena está centrada no fato de que a primeira é implementada pelo Estado enquanto a segunda é colocada em prática pelos próprios índios.
- (B) a expressão política indigenista deixou de ser apropriada na medida em que uma diversidade de organizações nativas, dirigidas pelos próprios índios, passou a prevalecer sobre as práticas governamentais.
- (C) a tentativa de estabelecer uma definição menos ambígua do que seja a política indigenista mostrou-se inconclusa, dada a complexidade da situação atual em que a política indígena tem sido formulada.
- (D) os povos indígenas amadureceram nas últimas décadas, o que fez com que demandas antigas do movimento indígena, aquelas protagonizada[s] pelos próprios índios, fossem abandonadas.
- (E) os agentes não indígenas, apesar dos avanços atingidos desde a década de 1970, deixaram de pôr em prática diversos projetos que tratavam de interesses específicos dos índios, nos vários setores em que atuam.

2. Mantendo-se a correção, o verbo que pode ser flexionado no singular, sem que nenhuma outra alteração seja feita na frase, está sublinhado em
- (A) ... que interagem com os povos indígenas... (3º parágrafo)
- (B) As diversas mudanças no campo do indigenismo [...] exigem que estabeleçamos uma definição mais precisa... (1º parágrafo)
- (C) ...boa parte das organizações e lideranças indígenas vêm aumentando sua participação... (2º parágrafo)
- (D) ...têm aumentado sua participação na formulação... (3º parágrafo)
- (E) Somam-se a este universo de agentes não indígenas as organizações religiosas ... (3º parágrafo)

3. Considere as afirmações:
- I. O pronome destacado em ...e que também... (3º parágrafo) refere-se a outros segmentos.
- II. Ambos os pronomes aquela e ela (2º parágrafo) referem-se à expressão “política indígena”.
- III. O pronome destacado em ...como eles, têm aumentado... (3º parágrafo) refere-se a povos indígenas.
- Está correto o que se afirma APENAS em
- (A) II.
- (B) I e III.
- (C) I e II.
- (D) II e III.
- (E) III.

4. A expressão “política indigenista” foi utilizada por muito tempo como sinônimo de toda e qualquer ação política governamental que...
- Transpondo-se a frase acima para a voz passiva sintética, a forma verbal resultante será
- (A) utilizaram-se.
- (B) utiliza-se.
- (C) utilizaram.
- (D) utilizou-se.
- (E) utilizamos.

5. Mantendo-se a correção e o sentido, sem que nenhuma outra modificação seja feita na frase, substitui-se corretamente
- (A) “Entretanto” por “Embora” em *Entretanto, boa parte das organizações e lideranças indígenas vêm...* (2º parágrafo)
- (B) “no entanto” por “todavia” em *As diversas mudanças no campo do indigenismo nos últimos anos, no entanto, exigem que estabeleçamos...* (1º parágrafo)
- (C) “portanto” por “por certo” em *Contemporaneamente, portanto, temos...* (4º parágrafo)
- (D) “no qual” por “cuja” em *temos um quadro complexo no qual a política indigenista oficial...* (4º parágrafo)
- (E) “a partir de” por “acerca de” em *a partir de parcerias formais estabelecidas entre setores governamentais, organizações indígenas...* (4º parágrafo)



6. A frase que se mantém correta após a inserção de uma ou mais vírgulas, sem prejuízo do sentido original, está em:
- (A) *Entretanto, boa parte das organizações, e lideranças indígenas vêm aumentando sua participação na formulação e execução das políticas para os povos indígenas.*
- (B) *A expressão "política indigenista" foi utilizada, por muito tempo, como sinônimo de toda e qualquer ação política governamental, que tivesse as populações indígenas como objeto.*
- (C) *Nesse conjunto, encontramos, principalmente as organizações não governamentais.*
- (D) *Somam-se a este universo de agentes não indígenas, as organizações religiosas que se relacionam com os povos indígenas, em diversos campos de atuação.*
- (E) *Primeiramente, temos como agentes principais os próprios povos indígenas, seus representantes e organizações.*

Atenção: Considere o texto abaixo para responder às questões de números 7 a 18.

Embora a aspiração por justiça seja tão antiga quanto os primeiros agrupamentos sociais, seu significado sofreu profundas alterações no decorrer da história. Apesar das mudanças, um símbolo atravessou os séculos – a deusa Têmis –, imponente figura feminina, com os olhos vendados e carregando em uma das mãos uma balança e na outra uma espada. Poucas divindades da mitologia grega sobreviveram tanto tempo. Poucos deixariam de reconhecer na imagem o símbolo da justiça.

A persistência da representação esconde, contudo, importantes mudanças que ocorreram da Antiguidade grega até nossos dias. Tanto os direitos quanto a justiça sofreram grandes transformações.

A moderna ideia de justiça e de direito é inerente ao conceito de indivíduo, um ente que tem valor em si mesmo, dotado de direitos naturais. Tal doutrina se contrapunha a uma concepção orgânica, segundo a qual a sociedade é um todo.

A liberdade, nesse novo paradigma, deixa de ser uma concessão ou uma característica de uma camada social e converte-se em um atributo do próprio homem.

A crença de que os direitos do homem correspondiam a uma qualidade intrínseca ao próprio homem implicou enquadrar a justiça em um novo paradigma. O justo não é mais correspondente à função designada no corpo social, mas é um bem individual, identificado com a felicidade, com os direitos inatos.

Da igualdade nos direitos naturais derivava-se não só a liberdade, mas também as possibilidades de questionar a desigualdade entre os indivíduos, de definir o tipo de organização social e o direito à resistência. Toda e qualquer desigualdade passa a ser entendida como uma desigualdade provocada pelo arranjo social. Nesse paradigma, a sociedade e o Estado não são fenômenos dados, mas engendrados pelo homem. A desigualdade e o poder ilimitado deixam, pois, de ser justificados como decorrentes da ordem natural das coisas. À lei igual para todos incorpora-se o princípio de que desiguais devem ser tratados de forma desigual. Cresce a força de movimentos segundo os quais a lei, para cumprir suas funções, deve ser desigual para indivíduos que são desiguais na vida real.

Nesse novo contexto, modifica-se o perfil do poder público. O judiciário, segundo tais parâmetros, representa uma força de emancipação. É a instituição pública encarregada, por excelência, de fazer com que os preceitos da igualdade prevaleçam na realidade concreta. Assim, os supostos da modernidade, particularmente a liberdade e a igualdade, dependem, para se materializarem, da força do Judiciário, de um lado, e do acesso à justiça, das possibilidades reais de se ingressar em tribunais, de outro.

Para terminar, volto à deusa Têmis, que enfrentava no Olimpo o deus da guerra, Ares. Naquele tempo, como hoje, duas armas se enfrentam: a violência, que destrói e vive da desigualdade, e a lei, que constrói e busca a igualdade.

(Adaptado de SADEK, Maria Tereza Aina. "Justiça e direitos: a construção da igualdade". In: Agenda Brasileira. São Paulo, Cia. das Letras, 2011, p. 326-333.)

7. Depreende-se corretamente do texto:

- (A) o direito à felicidade e à liberdade, embora constitutivos do homem, foram formalmente usurpados na modernidade, a despeito do fato de que durante a Antiguidade tais direitos eram compreendidos como inerentes ao corpo social.
- (B) dada a persistência da imagem da deusa Têmis como símbolo da justiça ao longo dos séculos, ocorreram transformações importantes nos direitos do homem da Antiguidade grega até os dias de hoje.
- (C) a evocação da batalha da deusa Têmis contra o deus Ares vem corroborar uma das ideias defendidas no texto, qual seja, a de que, para se materializar, na atualidade a justiça deve ser um instrumento de combate à desigualdade social.
- (D) o judiciário, cuja função na modernidade é consolidar equanimemente as demandas de diversos grupos sociais, configura-se como a instituição encarregada de fazer com que os princípios da liberdade e da igualdade subsistam na realidade concreta.
- (E) a sociedade orgânica, na qual a liberdade individual era restrita a alguns estratos sociais, paradoxalmente resultou no fortalecimento de movimentos sociais segundo os quais a lei, para cumprir suas funções, deveria ser igual para todos os indivíduos.

8. Identifica-se uma causa e seu efeito, respectivamente, nos segmentos que se encontram em:

- (A) *A crença de que os direitos do homem correspondiam a uma qualidade intrínseca ao próprio homem / implicou enquadrar a justiça em um novo paradigma.*
- (B) *Embora a aspiração por justiça seja tão antiga quanto os primeiros agrupamentos sociais / seu significado sofreu profundas alterações no decorrer da história.*
- (C) *Apesar das mudanças / um símbolo atravessou os séculos – a deusa Têmis ...*
- (D) *À lei igual para todos / incorpora-se o princípio de que desiguais devem ser tratados de forma desigual.*
- (E) *... para cumprir suas funções / deve ser desigual para indivíduos ...*



<p>9. De acordo com o texto, a noção de que a sociedade não é “um fenômeno dado” deve-se, entre outras razões,</p> <p>(A) à força emancipatória de movimentos sociais originados na Antiguidade.</p> <p>(B) à crença de que os direitos do homem são inerentes ao próprio homem.</p> <p>(C) à possibilidade concreta de todo cidadão comum ingressar em tribunais.</p> <p>(D) ao fato de que a felicidade coletiva passou a ser vista como um direito social.</p> <p>(E) ao malogro dos dispositivos sociais para extinguir a desigualdade.</p>	<p>14. A respeito da pontuação do texto, considere:</p> <p>I. Sem prejuízo da correção e do sentido, uma vírgula pode ser inserida imediatamente após <i>lei</i>, no segmento <i>À lei igual para todos</i> (6º parágrafo).</p> <p>II. Mantendo-se a correção e o sentido, uma pontuação alternativa para um segmento do texto é: <i>um símbolo atravessou os séculos: a deusa Têmis, imponente figura feminina, com os olhos vendados e carregando, em uma das mãos, uma balança e, na outra, uma espada...</i> (1º parágrafo).</p> <p>III. Sem prejuízo da correção, a vírgula empregada imediatamente após <i>individual</i>, no segmento <i>...mas é um bem individual, identificado com a felicidade, com os direitos inatos</i>, pode ser suprimida. (5º parágrafo)</p> <p>Está correto o que se afirma APENAS em:</p> <p>(A) I e II.</p> <p>(B) I.</p> <p>(C) I e III.</p> <p>(D) II.</p> <p>(E) II e III.</p>
<p>10. <i>Tal doutrina se contrapunha a uma concepção orgânica...</i></p> <p>O verbo flexionado nos mesmos tempo e modo que o da frase acima encontra-se sublinhado em:</p> <p>(A) <i>Poucos <u>deixariam</u> de reconhecer na imagem...</i></p> <p>(B) <i>Poucas divindades da mitologia grega <u>sobreviveram</u> tanto tempo.</i></p> <p>(C) <i>...e <u>converte-se</u> em um atributo do próprio homem.</i></p> <p>(D) <i>... para se <u>materializarem</u>...</i></p> <p>(E) <i>...que <u>enfrentava</u> no Olimpo o deus da guerra, Ares.</i></p>	<p>15. <i>...os supostos da modernidade (...) <u>dependem</u>, para se materializarem, da força do Judiciário...</i></p> <p>O verbo que possui, no contexto, o mesmo tipo de complemento que o sublinhado acima está empregado em:</p> <p>(A) <i>...os preceitos da igualdade prevaleçam na realidade concreta.</i></p> <p>(B) <i>...carregando em uma das mãos uma balança...</i></p> <p>(C) <i>O justo não é mais correspondente à função...</i></p> <p>(D) <i>... e vive da desigualdade...</i></p> <p>(E) <i>... que ocorreram da Antiguidade grega até nossos dias.</i></p>
<p>11. Sem que nenhuma outra alteração seja feita na frase, o sinal indicativo de crase deverá ser mantido caso se substitua o elemento sublinhado pelo que se encontra entre parênteses em:</p> <p>(A) <i>O justo não é mais correspondente à <u>função designada</u> no corpo social...</i> (atividades exercidas)</p> <p>(B) <i>À lei igual para todos <u>incorpora-se</u> o princípio de que...</i> (integra-se)</p> <p>(C) <i>...e o direito à <u>resistência</u>.</i> (resistir)</p> <p>(D) <i>...e do acesso à <u>justiça</u>...</i> (tribunais)</p> <p>(E) <i>Para terminar, <u>volto</u> à deusa Têmis...</i> (evoco)</p>	<p>16. Identifica-se ideia de comparação no segmento que se encontra em:</p> <p>(A) <i>Assim, os supostos da modernidade...</i></p> <p>(B) <i>... não só a liberdade, mas também as possibilidades de...</i></p> <p>(C) <i>Embora a aspiração por justiça seja tão antiga quanto os primeiros agrupamentos...</i></p> <p>(D) <i>A persistência da representação esconde, contudo, importantes mudanças...</i></p> <p>(E) <i>... para indivíduos que são desiguais na vida real.</i></p>
<p>12. <i>...que enfrentava no Olimpo o deus da guerra... ...questionar a <u>desigualdade</u> entre os indivíduos... ...um símbolo atravessou <u>os séculos</u>...</i></p> <p>Fazendo-se as alterações necessárias, os segmentos sublinhados acima foram corretamente substituídos por um pronome, na ordem dada, em:</p> <p>(A) o enfrentava – questionar-lhe – atravessou-lhes</p> <p>(B) enfrentava-lhe – a questionar – os atravessou</p> <p>(C) lhe enfrentava – a questionar – lhes atravessou</p> <p>(D) o enfrentava – questioná-la – atravessou-os</p> <p>(E) enfrentava-lhe – questioná-la – os atravessou</p>	<p>17. O segmento em que se restringe o sentido do termo imediatamente anterior encontra-se em</p> <p>(A) <i>...imponente figura feminina...</i> (1º parágrafo)</p> <p>(B) <i>...particularmente a liberdade e a igualdade...</i> (7º parágrafo)</p> <p>(C) <i>...que enfrentava no Olimpo o deus da guerra...</i> (8º parágrafo)</p> <p>(D) <i>... que constrói e busca a igualdade.</i> (8º parágrafo)</p> <p>(E) <i>...que tem valor em si mesmo...</i> (3º parágrafo)</p>
<p>13. <i>A desigualdade e o poder ilimitado deixam, <u>pois</u>, de ser justificados como decorrentes da ordem natural das coisas.</i></p> <p>O item sublinhado acima estabelece no contexto noção de</p> <p>(A) conclusão.</p> <p>(B) finalidade.</p> <p>(C) causa.</p> <p>(D) temporalidade.</p> <p>(E) concessão.</p>	



18. Está correta a **redação** do comentário que se encontra em
- (A) Historicamente, o processo de ampliação dos direitos que compõe a cidadania representou uma redução nos níveis de exclusão social.
- (B) Perante a lei, todos usufruem de igual direito à segurança, à propriedade, à não ser condenado sem o devido processo legal etc.
- (C) Um dos mais importantes efeitos da incorporação de direitos na sociedade é a redução da distância entre indivíduos.
- (D) Concebida nos séculos XVII e XVIII, a doutrina dos direitos dos homens amalga-se à declaração de independência dos Estados Unidos.
- (E) Os direitos sociais tem por objetivo um padrão mínimo de igualdade no que se referem ao usufruto dos bens coletivos.

Noções de Direito Constitucional

19. É livre a associação profissional ou sindical, observado o seguinte:
- (A) a lei poderá exigir autorização do Estado para a fundação de sindicato que depende de autorização do Poder Público na forma da lei, inclusive no que se refere ao registro no órgão competente.
- (B) é permitida a criação de mais de uma organização sindical, em qualquer grau, representativa de categoria profissional ou econômica, na mesma base territorial, que será definida pelos trabalhadores ou empregadores interessados, não podendo ser inferior à área de um Município.
- (C) a assembleia geral fixará a contribuição que, em se tratando de categoria profissional, será descontada em folha, para custeio do sistema confederativo da representação sindical respectiva, desde que não exista contribuição análoga prevista em lei para a categoria.
- (D) o aposentado filiado não tem direito a votar e ser votado nas organizações sindicais.
- (E) é obrigatória a participação dos sindicatos nas negociações coletivas de trabalho.

20. A teor do art. 70 da Constituição Federal: *Prestará contas qualquer pessoa .I., que utilize, arrecade, guarde, gerencie ou administre .II. ou pelos quais a União responda, ou que, em nome desta, assuma obrigações de natureza pecuniária.*

Completam, correta e respectivamente, as lacunas I e II:

- (A) *jurídica pública – dinheiros e bens públicos*
- (B) *física ou jurídica, pública ou privada – bens e valores públicos*
- (C) *física ou jurídica, pública ou privada – dinheiros e bens públicos*
- (D) *jurídica pública – bens e valores públicos*
- (E) *física ou jurídica, pública ou privada – dinheiros, bens e valores públicos*

21. Nos termos da Constituição Federal, compete privativamente ao Presidente da República:

- I. declarar guerra, no caso de agressão estrangeira, autorizado pelo Congresso Nacional ou referendado por ele, quando ocorrida no intervalo das sessões legislativas.
- II. decretar, total ou parcialmente, a mobilização nacional, no caso de agressão estrangeira, autorizado pelo Congresso Nacional ou referendado por ele, quando ocorrida no intervalo das sessões legislativas.
- III. celebrar a paz, independentemente de autorização ou referendo do Congresso Nacional.

Está correto o que consta em

- (A) I e II, apenas.
- (B) II e III, apenas.
- (C) I, apenas.
- (D) I e III, apenas.
- (E) I, II e III.

22. Na estrutura do Poder Judiciário brasileiro há um Tribunal

- (A) Regional do Trabalho em cada Estado.
- (B) Regional Federal em cada uma das cinco Regiões brasileiras.
- (C) Regional Eleitoral em cada uma das cinco Regiões brasileiras.
- (D) de Justiça organizado e mantido pela União para o Distrito Federal e Territórios.
- (E) de Justiça Militar em cada Estado da Federação com mais de duzentos mil habitantes.

Noções de Direito Administrativo

23. Quando se afirma que determinado ato administrativo regularmente editado e válido é dotado do atributo da autoexecutoriedade, significa que

- (A) seu cumprimento é obrigatório, constituindo expressão do poder de império da Administração, o que obsta questionamentos por parte dos administrados.
- (B) sua execução somente pode ser questionada na esfera judicial, vedado o estabelecimento de contraditório na esfera administrativa.
- (C) a Administração pública o editou com base em ato normativo de competência do Executivo, diante da ausência de previsão legal a respeito do assunto.
- (D) sua execução material pode ser colocada em prática pela própria Administração pública, independentemente de prévia autorização ou determinação judicial.
- (E) sua exigibilidade decorre do próprio ato, ressalvada a execução material, que depende de prévia provocação do Poder Judiciário.



<p>24. Determinado órgão público celebrou contrato de locação de imóvel para instalar sua repartição em Tartarugalzinho. O locador exigiu que o prazo de vigência fosse fixado em 60 (sessenta) meses, na forma do que dispõe a legislação civil aplicável. O administrador, contudo, inicialmente não acatou o pedido, recordando-se da norma contida na Lei nº 8.666/93 que limita a duração dos contratos à vigência dos créditos orçamentários. A preocupação do administrador, invocando a referida norma,</p> <p>(A) procede, tendo em vista que os contratos celebrados pela Administração pública não podem exceder a vigência dos créditos orçamentários.</p> <p>(B) não procede, na medida em que a lei de licitações excepcionou as locações da incidência da norma que limita o prazo de vigência dos contratos.</p> <p>(C) não procede, sendo necessário, todavia, prévia e expressa autorização normativa para a aprovação de prazo superior ao estabelecido pela Lei nº 8.666/93.</p> <p>(D) procede, tendo em vista que os contratos administrativos não podem exceder o exercício e a vigência dos respectivos créditos orçamentários, salvo diante da demonstração de interesse público e da inexistência de prejuízo.</p> <p>(E) não procede, tendo em vista que se trata de contrato administrativo de execução continuada, para os quais não se aplica a limitação de vigência à qual aludiu o administrador.</p>	<p style="text-align: center;">Resolução nº 006/2003 – TJAP</p> <p>27. A Secção Única e a Câmara Única fazem parte da organização e funcionamento do Tribunal de Justiça do Amapá – TJAP e são presididas pelo</p> <p>(A) Presidente do Tribunal ou, na sua ausência, pelo Desembargador mais antigo entre os presentes, havendo quórum.</p> <p>(B) Vice-Presidente do Tribunal ou, na sua ausência, pelo Desembargador mais antigo entre os presentes, havendo quórum.</p> <p>(C) Corregedor-Geral do Tribunal ou, na sua ausência, pelo Desembargador mais antigo entre os presentes, havendo quórum.</p> <p>(D) Presidente do Conselho da Magistratura do Tribunal ou, na sua ausência, pelo Desembargador mais antigo entre os presentes, havendo quórum.</p> <p>(E) Presidente do Conselho Superior dos Juizados Especiais ou, na sua ausência, pelo Desembargador mais antigo entre os presentes, havendo quórum.</p>
<p>25. Diante da assunção de nova gestão ao Governo Estadual, foi regularmente criada uma Secretaria de Estado voltada as questões de natureza agrária e fundiária, com vistas, em especial, ao equacionamento de conflitos. Para composição do quadro de servidores que atuarão no órgão, a Administração pública, considerando as alternativas juridicamente possíveis,</p> <p>(A) poderá constituir o órgão integralmente por cargos de confiança em comissão, de livre nomeação e exoneração, independentemente da natureza das atividades a serem desenvolvidas.</p> <p>(B) poderá realizar concurso público para provimento de cargos comissionados ou empregos públicos.</p> <p>(C) deverá realizar concurso público para provimento de servidores públicos estatutários em cargos efetivos.</p> <p>(D) deverá realizar concurso público para seleção de empregados estatutários, submetidos a regime próprio de previdência.</p> <p>(E) poderá realizar concurso para provimento de cargos efetivos, reduzindo-se o período de estágio probatório em razão de se tratar de órgão novo.</p>	<p>28. A competência para processar e julgar, originariamente, mandado de segurança e <i>habeas data</i>, quando a autoridade informante for Juiz de Direito, é</p> <p>(A) do Plenário do Tribunal.</p> <p>(B) da Câmara Única do Tribunal.</p> <p>(C) da Secção Única do Tribunal.</p> <p>(D) do Presidente do Tribunal.</p> <p>(E) do Corregedor-Geral do Tribunal.</p>
<p>26. Joaquim é diretor de uma empreiteira, tendo sido apurado em regular investigação que ele vinha gratificando servidores públicos para obtenção de informações privilegiadas que viabilizavam o sucesso da empresa nas licitações das quais participava. Diante desse quadro, especificamente no que se refere à atuação de Joaquim,</p> <p>(A) pode haver responsabilização por ato de improbidade, independentemente de imputação em outras esferas, tendo em vista que se equipara a agente público para os fins legais.</p> <p>(B) pode haver responsabilização por infração penal que, pela gravidade, absorve todos os demais ilícitos praticados.</p> <p>(C) não pode haver responsabilização por ato de improbidade, tendo em vista que seu cargo não se equipara a agente público para fins legais, não obstante possa haver imputação de ilícito em outras esferas.</p> <p>(D) não pode ser responsabilizado, na medida em que somente a servidores públicos pode ser imputada a prática de ato de improbidade, durante o desenvolvimento de procedimentos regidos pelo direito público.</p> <p>(E) pode haver responsabilização por improbidade que, se procedente, vinculará a condenação em todas as demais esferas.</p>	<p>29. Após o exame do processo pelo relator e lançado o relatório nos autos, haverá revisão por outro Desembargador. Essa fase NÃO ocorre no caso de</p> <p>(A) questão de ordem.</p> <p>(B) revisão criminal.</p> <p>(C) embargos infringentes.</p> <p>(D) apelação cível.</p> <p>(E) ação rescisória.</p> <p>30. Na ocorrência de inexistência de norma regulamentadora estadual ou municipal de qualquer dos Poderes, inclusive na Administração indireta, que torne inviável o exercício de direitos assegurados nas Constituições Federal e Estadual, caberá</p> <p>(A) suscitação de conflito de competência.</p> <p>(B) mandado de segurança.</p> <p>(C) <i>habeas data</i>.</p> <p>(D) ação rescisória.</p> <p>(E) mandado de injunção.</p>



CONHECIMENTOS ESPECÍFICOS

31. Considere a tabela a seguir onde estão apresentadas as cotas em metros obtidas por nivelamento após quadriculação do terreno de 20 m em 20 m.

Cotas em metros obtidas por quadriculação do terreno

Seções/Estacas	1	2	3
A	52	51	52
B	50	50	54
C	52	51	52

O projeto de terraplenagem deste terreno prevê um plano horizontal, para compensação de terra. A cota final, considerando compensação de terra é, em metros,

- (A) 25,25.
 (B) 50,00.
 (C) 51,25.
 (D) 22,00.
 (E) 20,50.

32. Nos processos de compactação, os rolos pé de carneiro compactam camadas de

- (A) solos argilosos de baixo para cima e requerem baixa velocidade.
 (B) solo solto de cima para baixo e podem ser empregados para solos siltosos ou areias com finos.
 (C) areia por vibração e requerem velocidades bem maiores.
 (D) materiais granulares e requerem velocidades bem maiores.
 (E) solos silte-arenosos de cima para baixo e requerem alta velocidade.

33. Na execução de aterros para implantação de loteamentos, recomenda-se:

- (A) caso ocorram olhos ou minas d'água, lançar uma camada de solo argiloso sobre o terreno, antes do início da compactação.
 (B) se houver declividade na área evitar degraus e/ou escarificação ao longo das curvas de nível.
 (C) lançar o solo em toda a largura do terreno, com espessura de solo solto superior a 50 cm.
 (D) evitar o emprego de solos com matéria orgânica e solos muito micáceos.
 (E) descartar o solo superficial, em especial a camada de solo laterítico.

34. Considere, para uma amostra de solo argiloso sedimentar retirada a 4 m de profundidade abaixo do nível do terreno, os seguintes dados:

- ângulo de atrito interno efetivo do solo argiloso determinado em um ensaio de compressão triaxial adensado drenado (CD) = 30°
- peso específico saturado do solo argiloso = 16,0 kN/m³

Admitindo-se que o solo argiloso seja normalmente adensado e que a cota do nível d'água coincida com o nível do terreno (cota superficial do terreno), a pressão neutra (poropressão) na amostra após sua retirada, em kPa, é,

- (A) 36 kPa.
 (B) - 24 kPa.
 (C) - 12 kPa.
 (D) 24 kPa.
 (E) - 16 kPa.

35. Com relação à resistência ao (s) cisalhamento (s) dos solos moles, em termos de tensões totais, por se tratar de solos saturados ou quase saturados, os solos moles apresentam envoltórias de Mohr-Coulomb praticamente

- (A) horizontais, isto é, $s = \phi$ onde ϕ é a parcela de resistência denominada ângulo de atrito.
 (B) horizontais, isto é, $s = c$ onde c é a parcela de resistência denominada coesão.
 (C) horizontais, isto é, $s = c + \sigma' \tan \phi$ onde c e ϕ são as parcelas de resistência denominadas, respectivamente, coesão e ângulo de atrito.
 (D) inclinadas a 45°, isto é, $s = c$ onde c é a parcela de resistência denominada coesão.
 (E) inclinadas a 45°, isto é, $s = \phi$ onde ϕ é a parcela de resistência denominada ângulo de atrito.

36. As sondagens devem ser levadas até a profundidade onde o solo não seja mais significativamente solicitado pelas cargas estruturais, fixando-se como critério aquela profundidade onde o acréscimo de pressão no solo, devido às cargas estruturais aplicadas, for menor do que X % da pressão geostática efetiva. O valor de X é

- (A) 10.
 (B) 20.
 (C) 30.
 (D) 40.
 (E) 50.

37. A cal é, certamente, o ligante mais antigo utilizado pela humanidade. Seu endurecimento, quando comparado ao do cimento Portland e gesso é

- (A) muito lento, pois depende da difusão da água para o interior do produto. Conceito como tempo de pega, fundamental para o cimento e o gesso, tem também muita importância para a cal.
 (B) muito lento, pois depende da difusão do CO₂ para o interior do produto. Conceito como tempo de pega, fundamental para o cimento e o gesso, não tem importância para a cal.
 (C) muito rápido, pois depende da difusão do CO₂ para o exterior do produto. Conceito como tempo de pega, fundamental para o cimento e o gesso, não tem importância para a cal.
 (D) muito rápido, pois depende da difusão do O₂ para o interior do produto. Conceito como tempo de pega, fundamental para o cimento e o gesso, não tem importância para a cal.
 (E) idêntico, pois depende da difusão de moléculas de H₂O para o exterior do produto. Conceito como tempo de pega, fundamental para o cimento e o gesso, tem também significativa importância para a cal.



38. Para um concreto preparado em betoneira estacionária tem-se:

- traço em massa de agregados secos (1:2:3:0,5).
- cimento: massa específica dos sólidos = $3,2 \text{ g/cm}^3$.
- areia: massa específica dos sólidos = $2,5 \text{ g/cm}^3$.
- brita: massa específica dos sólidos = $3,0 \text{ g/cm}^3$.
- desprezar o volume de vazios com ar do concreto fresco adensado.

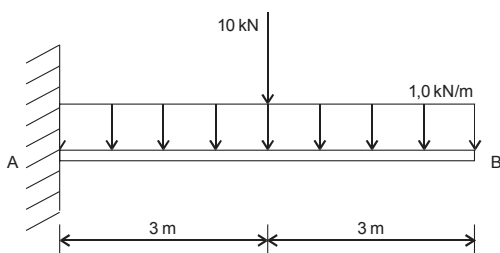
A massa de cimento, em kg, necessária para a produção de $5,225 \text{ m}^3$ de concreto é

- (A) 522,50.
- (B) 2612,50.
- (C) 2500,00.
- (D) 1306,25.
- (E) 2000,00.

39. Uma viga em balanço com comprimento de 2 m, seção transversal retangular com 6 cm de largura e 20 cm de altura suporta uma carga concentrada de peso 9 kN na extremidade livre. Se o módulo de elasticidade do material for 200 GPa, o deslocamento vertical, em milímetros, na extremidade livre, é

- (A) 0,030.
- (B) 0,300.
- (C) 3,000.
- (D) 0,003.
- (E) 30,000.

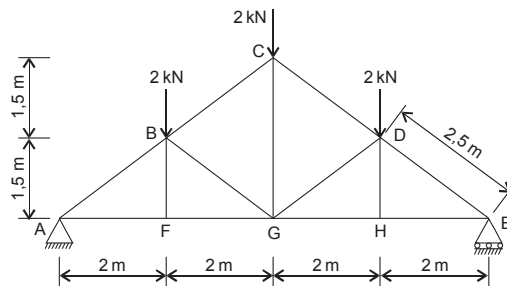
40. Considere a viga em balanço representada na figura a seguir.



O valor em módulo do momento fletor máximo devido às cargas na viga, em kNm, é

- (A) 48.
- (B) 39.
- (C) 34.
- (D) 28.
- (E) 26.

41. Para o projeto da estrutura de um telhado foi utilizada a treliça da figura a seguir.



A barra DE está solicitada a um esforço de compressão de

- (A) 2,40 kN.
- (B) 4,50 kN.
- (C) 3,00 kN.
- (D) 5,00 kN.
- (E) 1,80 kN.

42. Se houver necessidade de se emendar barras tracionadas isoladas por traspasse em peças de concreto armado, deve-se considerar um coeficiente que varia em função da porcentagem de barras emendadas na mesma seção. Se o percentual de barras emendadas for 25%, deve-se empregar o fator multiplicativo de

- (A) 1,8.
- (B) 1,2.
- (C) 1,5.
- (D) 1,4.
- (E) 2,0.

43. No projeto de estruturas de aço, o espaçamento máximo entre parafusos que ligam uma chapa a um perfil ou a outra chapa, em contato contínuo, em elementos pintados ou não sujeitos à corrosão, não pode exceder X vezes a espessura da parte ligada menos espessa, nem ultrapassar Y mm. Os valores de X e Y são, respectivamente,

- (A) 14 e 180.
- (B) 24 e 300.
- (C) 16 e 220.
- (D) 18 e 260.
- (E) 22 e 280.

44. As placas cerâmicas utilizadas no revestimento de fachadas podem sofrer diferentes tipos de agressão provenientes do meio externo ou do interior da edificação. Assim, como nos demais materiais, algumas patologias podem ocorrer no revestimento cerâmico. A eflorescência ocorre devido

- (A) a maresia e a chuva ácida que ocorrem em cidades litorâneas ou muito poluídas.
- (B) a falhas no assentamento, ausência de garras de fixação (tardoiz liso).
- (C) ao aquecimento e dilatação pela incidência solar.
- (D) à expansão por umidade ou mesmo à ausência de juntas de expansão.
- (E) à penetração de água da chuva pelo rejuntamento, à ascensão de água pelo piso ou mesmo ao vazamento de tubulações hidráulicas.



45. Sobre as peças que compõem a estrutura de madeira de um telhado, feito com tesouras, é correto afirmar que as peças que estão sob solicitação de flexão são a
- (A) cumeeira, a terça e o frechal.
(B) asa, a perna e a empena.
(C) linha, o tirante e o pendural.
(D) empena e o tirante.
(E) linha e o pendural.
46. Sobre a acessibilidade a edificações, mobiliário, espaços e equipamentos urbanos, as medidas necessárias para manobras em cadeiras de rodas sem deslocamento para rotação de 180 graus, são:
- (A) 0,90 m × 0,90 m.
(B) 1,20 m × 1,20 m.
(C) 1,00 m × 1,00 m.
(D) 1,50 m × 1,20m.
(E) 0,80 m × 0,80 m.
47. Dentre os principais constituintes dos sistemas de pintura tem-se o *primer* que é
- (A) a massa de aplicação sobre paredes de gesso acartonado, neste caso, entrando na sua composição a cal para correção da permeabilidade da parede.
(B) o fundo de aplicação sobre superfícies não metálicas, neste caso, entrando na sua composição material coesivo para correção de irregularidades.
(C) o fundo de aplicação sobre superfícies metálicas, neste caso, entrando na sua composição pigmentos anticorrosivos para inibir a corrosão da superfície metálica.
(D) a massa de aderência para aplicação em PVC, neste caso, entrando na sua composição epóxi para inibir a sua degradação pela ação das intempéries em ambiente de elevada agressividade.
(E) a tinta de acabamento para superfícies não metálicas, neste caso, entrando na sua composição substâncias aderentes que aumentam a capacidade de ancoragem da tinta de acabamento.
48. Nos projetos executivos de impermeabilização, a inclinação do substrato das áreas horizontais deve ser definida após estudos de escoamento sendo, no mínimo, de X % em direção aos coletores de água. Para calhas e áreas internas é permitido o mínimo de Y %. Os valores de X e Y são, respectivamente,
- (A) 5 e 10.
(B) 0,5 e 0,25.
(C) 0,25 e 0,20.
(D) 2 e 1.
(E) 1 e 0,5.
49. No projeto das instalações hidráulicas de água fria de edifícios com pequenos reservatórios de água individualizados, como é o caso de residências unifamiliares, o tempo de enchimento do reservatório, em minutos, deve ser menor do que
- (A) 90.
(B) 60.
(C) 100.
(D) 120.
(E) 150.
50. Devido à reforma em uma edificação comercial para atender ao aumento da demanda de circulação de pessoas, o sistema elevatório de água, composto por uma bomba centrífuga com potência de 10 HP, vazão de 72 m³/h e velocidade de 1450 rpm teve de ser reformulado. Se houver alteração da velocidade da bomba para 1740 rpm, a nova vazão, em m³/h, será
- (A) 79,20.
(B) 86,40.
(C) 93,60.
(D) 100,80.
(E) 115,20.
51. Para o dimensionamento de uma caixa de gordura especial (CGE) da cozinha de uma escola, com previsão de 500 pessoas servidas pela cozinha que contribuem para a caixa de gordura no turno de cada refeição, o volume da câmara de retenção de gordura, em litros, a ser utilizado no projeto é
- (A) 1020.
(B) 500.
(C) 660.
(D) 890.
(E) 1460.
52. As portas corta-fogo que devem ser instaladas em edifícios para proteção contra incêndio podem ser dotadas de vidros aramados transparentes com 6,5 mm de espessura, desde que tenha área máxima de
- (A) 1,25 m².
(B) 0,75 m².
(C) 1,00 m².
(D) 0,50 m².
(E) 1,50 m².
53. Nas estações de tratamento de esgoto sanitários (ETEs), no filtro aerado submerso, além do processo biológico, também se desenvolve processo
- (A) terciário químico para remoção de gases residuais.
(B) físico de queima de metano.
(C) unitário de retenção de sólidos.
(D) múltiplo de dissipação de sólidos finos.
(E) múltiplo de remoção de matéria oleosa.



54. A durabilidade das estruturas de concreto requer cuidados especiais contra mecanismos de envelhecimento e deterioração que prejudicam a sua vida útil. A patologia que consiste na ruptura local da camada de passivação das armaduras, causada por elevado teor de íon-cloro é a

- (A) despassivação por ação de cloretos.
- (B) lixiação.
- (C) expansão por sulfatos.
- (D) despassivação por carbonatação.
- (E) reação álcali-agregado.

55. Em projetos de pavimentação intertravada com peças de concreto, a camada do subleito deve ser bem drenada, mantendo o lençol freático rebaixado, no mínimo, X m da cota final da superfície do pavimento acabado. O valor de X é

- (A) 0,30.
- (B) 1,0.
- (C) 0,80.
- (D) 0,50.
- (E) 1,5.

56. Nos serviços da construção civil, quando for necessário desenvolver atividades em que haja risco de queda, deve-se utilizar cinto de segurança tipo paraquedista a partir da altura de

- (A) 2,8 m.
- (B) 2,4 m.
- (C) 2,6 m.
- (D) 2,0 m.
- (E) 3,0 m.

57. O planejamento de uma obra civil com as indicações de suas atividades, precedência (dependência de cada atividade) e os respectivos tempos de duração, estão relacionados na tabela a seguir.

Atividade	Atividade precedente	Tempo de duração (dias)
A	—	2
B	—	4
C	A	3
D	B	5
E	A	6
F	C e D	7
G	B	8

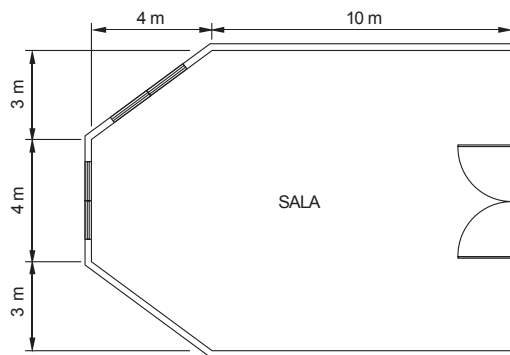
Ao se montar o cronograma PERT-CPM das atividades, verificou-se que o tempo mínimo, em dias, para executar essa obra é

- (A) 20.
- (B) 16.
- (C) 28.
- (D) 35.
- (E) 48.

58. Para o revestimento de um metro quadrado de piso com tacos de madeira $10 \times 40 \times 2$ cm, colados, são necessários $1,05 \text{ m}^2$ de tacos (R\$ 80,00/m²), 0,53 kg de cola branca para piso (R\$ 10,00/kg), 0,40 h de taqueiro (R\$ 6,00/h) e 0,50 h de ajudante de taqueiro (R\$ 4,60/h). Da análise dessa composição, verificou-se que, em relação ao custo total, o custo da mão de obra, representa

- (A) 12,5%.
- (B) 6,5%.
- (C) 8,0%.
- (D) 5,0%.
- (E) 15,0%.

59. Considere a planta da sala de uma residência com suas medidas internas a seguir.



No projeto das instalações elétricas, as potências mínimas, em VA, destinadas à iluminação e tomadas de uso geral para efeitos de dimensionamento dos circuitos são, respectivamente,

- (A) 1000 e 1200.
- (B) 1600 e 1200.
- (C) 1500 e 1100.
- (D) 1200 e 800.
- (E) 1900 e 900.

60. Ao se desenhar no programa *AutoCAD*® pode ocorrer situações em que o projetista deseje esticar uma ou mais entidades selecionadas através de uma janela. Para realizar essa tarefa deve-se utilizar o comando

- (A) *STRETCH*.
- (B) *MOVE*.
- (C) *PAN*.
- (D) *ALIGN*.
- (E) *OSNAP*.