



Concurso Público para provimento de vagas
Analista Judiciário – Área Apoio Especializado
Especialidade Arquitetura

Nome do Candidato
Caderno de Prova '04', Tipo 001

Nº de Inscrição
MODELO

Nº do Caderno
TIPO-001

Nº do Documento
0000000000000000

ASSINATURA DO CANDIDATO

PROVA

Conhecimentos Gerais
Conhecimentos Específicos
Discursiva
Redação

INSTRUÇÕES

Quando autorizado pelo fiscal de sala, transcreva a frase ao lado, com sua caligrafia usual, no espaço apropriado na Folha de Respostas.

O cerne da justiça é a soma das ideias de igualdade e liberdade.

- Verifique se este caderno:
 - corresponde a sua opção de cargo.
 - contém 60 questões, numeradas de 1 a 60.
 - contém as propostas e os espaços para o rascunho da Prova Discursiva e da Prova de Redação.Caso contrário, solicite imediatamente ao fiscal da sala a substituição do caderno.
Não serão aceitas reclamações posteriores.
- Para cada questão existe apenas UMA resposta certa.
- Leia cuidadosamente cada uma das questões e escolha a resposta certa.
- Essa resposta deve ser marcada na FOLHA DE RESPOSTAS que você recebeu.

VOCÊ DEVE

- Procurar, na FOLHA DE RESPOSTAS, o número da questão que você está respondendo.
- Verificar no caderno de prova qual a letra (A,B,C,D,E) da resposta que você escolheu.
- Marcar essa letra na FOLHA DE RESPOSTAS, conforme o exemplo: (A) ● (C) ○ (D) ○ (E) ○
- Ler o que se pede na Prova Discursiva e na Prova de Redação e utilizar, se necessário, os espaços para rascunho.

ATENÇÃO

- Marque as respostas com caneta esferográfica de material transparente de tinta preta ou azul. Não será permitida a utilização de lápis, lapiseira, marca-texto, borracha ou líquido corretor de texto durante a realização da prova.
- Marque apenas uma letra para cada questão. Será anulada a questão em que mais de uma letra estiver assinalada.
- Responda a todas as questões.
- Não será permitida qualquer espécie de consulta ou comunicação entre os candidatos, nem a utilização de livros, códigos, manuais, impressos ou quaisquer anotações.
- Em hipótese alguma os rascunhos da Prova Discursiva e da Prova de Redação serão corrigidos.
- Você deverá transcrever sua Prova Discursiva e sua Prova de Redação, a tinta, no caderno e folha apropriado.
- A duração da prova é de 4 horas e 30 minutos para responder a todas as questões objetivas, preencher a Folha de Respostas e fazer a Prova Discursiva e a Prova de Redação (rascunho e transcrição) no caderno e folha correspondente.
- Ao término da prova, chame o fiscal da sala e devolva todo o material recebido.
- É proibida a divulgação ou impressão parcial ou total da presente prova. Direitos Reservados.

**CONHECIMENTOS GERAIS****Língua Portuguesa**

Atenção: Considere o texto abaixo para responder às questões de números 1 a 8.

1. *Sem grande aviso, o mundo digital está mudando em suas bases. O que um dia foi um meio anônimo transformou-se numa ferramenta dedicada a analisar dados pessoais.*
2. *Grande parte das pessoas imaginam que, ao procurar um termo na internet, todos obteremos os mesmos resultados. No entanto, hoje isso já não é verdade. Agora, obtemos o resultado que um filtro personalizado sugere ser melhor para cada usuário específico.*
3. *Durante algum tempo, parecia que a internet iria redemocratizar a sociedade. “Jornalistas cidadãos” iriam reconstruir os meios de comunicação. Os governos locais se tornariam mais transparentes. Contudo, esses tempos de conectividade cívica com os quais eu tanto sonhava ainda não chegaram.*
4. *A democracia exige que os cidadãos enxerguem as coisas pelo ponto de vista dos outros; em vez disso, estamos cada vez mais fechados em nossas próprias bolhas. A democracia exige que nos baseemos em fatos compartilhados; no entanto, estão nos oferecendo universos distintos e paralelos.*
5. *Naturalmente, há boas razões para que os filtros personalizados sejam tão fascinantes. Somos sobrecarregados por uma torrente de informações. Eric Schmidt costuma ressaltar que, se gravássemos toda a comunicação humana desde o início dos tempos até 2003, precisaríamos de 5 bilhões de gigabytes para armazená-la. Agora, criamos essa mesma quantidade de dados a cada dois dias.*
6. *Tudo isso levará ao colapso da atenção. Somos cada vez mais incapazes de processar tanta informação. Nossa concentração se desvia da mensagem de texto para as principais notícias e daí para o e-mail. A tarefa de examinar essa torrente cada vez mais ampla em busca das partes realmente importantes, ou apenas relevantes, já demanda dedicação integral. Assim, quando os filtros personalizados oferecem uma ajuda, tendemos a aceitá-la.*
7. *Deixados por conta própria, os filtros de personalização servem como uma espécie de autopropaganda invisível, doutrinando-nos com nossas próprias ideias, amplificando nosso desejo por coisas conhecidas e nos deixando alheios aos perigos ocultos no território do desconhecido. Na bolha dos filtros, há menos espaço para os encontros fortuitos que proporcionam novas percepções e aprendizados.*
8. *A criatividade muitas vezes é atijada pela colisão de ideias surgidas em disciplinas e culturas diferentes. Por definição, um mundo construído a partir do que é familiar é um mundo no qual não temos nada a aprender. Se a personalização for excessiva, poderá nos impedir de entrar em contato com experiências e ideias capazes de mudar o modo como pensamos.*
9. *Das megacidades à nanotecnologia, estamos criando uma sociedade cuja complexidade ultrapassa os limites da compreensão individual. Os problemas que enfrentaremos nos próximos vinte anos – escassez de energia, terrorismo, mudança climática – têm uma abrangência enorme. Os primeiros entusiastas da internet esperavam que a rede fosse uma nova plataforma para enfrentarmos esses problemas. Acredito que ainda possa ser.*
10. *Mas, antes, precisamos entender as forças que estão levando a internet em sua direção atual, personalizada. Precisamos entender as forças econômicas e sociais que movem a personalização, algumas inevitáveis, outras não. E precisamos entender o que tudo isso representa para a política, a cultura e o futuro. E como a bolha dos filtros distorce a percepção do que é importante, verdadeiro e real, é fundamental torná-la visível.*

(PARISER, Eli. **O filtro invisível: O que a internet está escondendo de você.** Trad. Diego Alfaro. Rio de Janeiro: Jorge Zahar Editor Ltda, 2012. Edição digital)

1. Considere as afirmações abaixo.
 - I. Os filtros de personalização, uma vez que isolam os indivíduos no universo de suas próprias ideias, são incompatíveis com certas premissas básicas da democracia, como a de que é necessário considerar sempre o ponto de vista do outro.
 - II. Ao concluir o texto, o autor explicita as forças políticas e sociais que vêm contribuindo para o fortalecimento da tendência de personalizar o conteúdo acessado pela internet e manifesta o intuito de combatê-las por meio da própria rede.
 - III. Um dos motivos para o caráter fascinante dos filtros personalizados reside no fato de que, embora atualmente desmedida, a personalização aprofunda o contato com nossas próprias experiências e ideias, contribuindo assim para que tiremos proveito da casualidade e do inusitado.

Está correto o que se afirma APENAS em

- (A) II e III.
- (B) I e III.
- (C) I.
- (D) I e II.
- (E) II.



2. ...**I**... a criatividade muitas vezes é atingida pela colisão de ideias surgidas em disciplinas e culturas diferentes, ...**II**... um mundo construído a partir do que é familiar é um mundo no qual não temos nada a aprender. (8º parágrafo)

Sem prejuízo do sentido, preenchem correta e respectivamente as lacunas **I** e **II**:

- (A) Se, por um lado, – por outro,
- (B) Se – assim,
- (C) Uma vez que – logo,
- (D) Conquanto – de modo que
- (E) Consoante – desde que

3. No contexto, sem prejuízo da correção gramatical e do sentido, o elemento em negrito pode ser substituído pelo que se encontra entre parênteses em:

- (A) ... estamos criando uma sociedade **cuja** (da qual) complexidade ultrapassa os limites da compreensão individual. (9º parágrafo)
- (B) **Assim** (Porquanto), quando os filtros personalizados oferecem uma ajuda, tendemos a aceitá-la. (6º parágrafo)
- (C) **E como** (na medida em que) a bolha dos filtros distorce a percepção do que é importante... (último parágrafo)
- (D) ... e nos deixando **alheios** (distantes) aos perigos ocultos no território do desconhecido. (7º parágrafo)
- (E) ... **há** (existe) boas razões para que os filtros personalizados sejam tão fascinantes. (5º parágrafo)

4. Os termos sublinhados têm a mesma função sintática em:

- (A) A criatividade muitas vezes é atingida pela colisão de ideias surgidas em disciplinas e culturas diferentes.
- (B) O que um dia foi um meio anônimo transformou-se numa ferramenta dedicada a analisar dados pessoais.
- (C) A tarefa de examinar essa torrente cada vez mais ampla em busca das partes realmente importantes, ou apenas relevantes, já demanda dedicação integral.
- (D) ... os filtros de personalização servem como uma espécie de autopropaganda invisível, doutrinando-nos com as nossas próprias ideias...
- (E) Na bolha dos filtros, há menos espaço para os encontros fortuitos que proporcionam novas percepções...

5. Foi corretamente transposto para a voz passiva o segmento que se encontra em:

- (A) Foram transformados numa ferramenta dedicada a analisar dados pessoais aquilo que era um meio anônimo.
- (B) Pensaram que a rede seria uma nova plataforma para que se enfrentasse esses problemas.
- (C) Se fosse gravado desde o início dos tempos toda a comunicação humana, precisaríamos de 5 bilhões de *gigabytes*.
- (D) Será enfrentado nos próximos vinte anos problemas como escassez de energia, terrorismo, mudança climática.
- (E) Agora, cria-se essa mesma quantidade de dados a cada dois dias.

6. Considerado o contexto, está correto o que consta de:

- (A) Sem que nenhuma outra modificação seja feita, o segmento *Se a personalização for excessiva, poderá nos impedir de...* continuará correto substituindo-se o termo “for” por “fosse”.
- (B) Exprime noção de finalidade o segmento sublinhado em *Nossa concentração se desvia da mensagem de texto para as principais notícias*.
- (C) Os verbos dos segmentos *que nos baseemos em fatos compartilhados // todos obteremos os mesmos resultados* estão flexionados nos mesmos tempo e modo.
- (D) O sinal indicativo de crase deve ser usado caso se substitua o segmento sublinhado pelo que se encontra entre parênteses em *O que um dia foi um meio anônimo transformou-se numa ferramenta dedicada a analisar dados pessoais* (análise de dados pessoais).
- (E) Na frase *há boas razões para que os filtros personalizados sejam tão fascinantes*, o termo **que** pode ser substituído por “as quais”.

7. Está gramaticalmente correta a redação da seguinte frase adaptada do texto:

- (A) A colisão de ideias que surgem em disciplinas e culturas diferentes muitas vezes desperta a criatividade.
- (B) Não é difícil compreender que, em um mundo construído a partir do que é familiar não se têm nada a aprender.
- (C) Demandam tempo e dedicação integral encontrar na torrente cada vez maior de informações as que são realmente relevantes.
- (D) É necessário a compreensão dos padrões econômicos e sociais – que nem sempre pode ser evitado –, atuando por trás da tendência da personalização da internet.
- (E) Alguns dos primeiros entusiastas da internet, acreditaram que a rede pudesse ser uma plataforma diante dos quais os graves problemas do mundo seriam enfrentados.



8. Sem que nenhuma outra modificação seja feita na frase, o verbo que pode ser corretamente flexionado em uma forma do singular está sublinhado em:
- (A) “Jornalistas cidadãos” iriam reconstruir os meios de comunicação.
 - (B) Grande parte das pessoas imaginam que, ao procurar um termo na internet...
 - (C) Os primeiros entusiastas da internet esperavam que a rede...
 - (D) ... os filtros de personalização servem como uma espécie de autopropaganda invisível...
 - (E) ... no entanto, estão nos oferecendo universos distintos e paralelos.

Regimento Interno do Tribunal Regional do Trabalho da 15ª Região

9. Poderão concorrer a cada cargo de direção do Tribunal, os
- (A) dez Desembargadores mais antigos e elegíveis.
 - (B) cinco Desembargadores mais antigos e elegíveis.
 - (C) quinze Desembargadores mais velhos, desde que elegíveis.
 - (D) seis Desembargadores mais antigos e elegíveis.
 - (E) doze Desembargadores mais velhos, desde que elegíveis.
-
10. Considere as seguintes atribuições do Órgão Especial:
- I. Determinar às Varas do Trabalho a realização dos atos processuais e das diligências necessárias ao esclarecimento dos feitos sob sua apreciação.
 - II. Praticar quaisquer outros atos necessários ao bom funcionamento da Justiça do Trabalho da 15ª Região, assim como deliberar o que for cabível, nos casos não previstos no Regimento Interno do Tribunal.
 - III. Convocar Desembargador para a formação de quórum, respeitada a ordem de antiguidade.
- Mediante resolução aprovada pela maioria de seus Desembargadores efetivos, poderá o Órgão Especial delegar, integral ou parcialmente, ao Presidente do Tribunal ou a qualquer órgão do Tribunal, o que consta de
- (A) I e II, apenas.
 - (B) II e III, apenas.
 - (C) III, apenas.
 - (D) I, II e III.
 - (E) I, apenas.

-
11. Não se tratando de recurso, o prazo para a correição parcial é de
- (A) quinze dias, a contar da ciência do ato ou da omissão impugnados, independentemente da qualidade do interessado.
 - (B) dez dias, a contar da ciência do ato ou da omissão impugnados; no entanto, dependendo da qualidade do interessado, tal prazo será contado em dobro.
 - (C) cinco dias, a contar da ciência do ato ou da omissão impugnados, independentemente da qualidade do interessado.
 - (D) quinze dias, a contar da ciência do ato ou da omissão impugnados; no entanto, dependendo da qualidade do interessado, tal prazo será contado em dobro.
 - (E) dez dias, a contar da ciência do ato ou da omissão impugnados, independentemente da qualidade do interessado.

Noções sobre Direito das Pessoas com Deficiência

12. Para fins de aplicação da Lei nº 13.146/2015, as barreiras existentes nos edifícios públicos ou privados são barreiras
- (A) urbanísticas.
 - (B) arquitetônicas.
 - (C) atitudinais.
 - (D) materiais imperfeitas.
 - (E) informais de espaço.
-
13. De acordo com a Lei nº 10.098/2000, o planejamento e a urbanização das vias públicas, dos parques e dos demais espaços de uso público deverão ser concebidos e executados de forma a torná-los acessíveis para todas as pessoas, inclusive para aquelas com deficiência ou com mobilidade reduzida. O passeio público, elemento
- (A) facultativo de urbanização e parte da via pública, necessariamente segregado e em nível diferente, destina-se à circulação de pedestres e à implantação de mobiliário urbano e de vegetação.
 - (B) obrigatório de urbanização e parte da via pública, necessariamente segregado e em nível diferente, destina-se à circulação de pedestres e à implantação de mobiliário urbano e de vegetação.
 - (C) facultativo de urbanização e não integrante da via pública, normalmente segregado e em nível diferente, destina-se somente à circulação de pedestres e, quando possível, à implantação de mobiliário urbano e de vegetação.
 - (D) obrigatório de urbanização e parte da via pública, normalmente segregado e em nível diferente, destina-se somente à circulação de pedestres e, quando possível, à implantação de mobiliário urbano e de vegetação.
 - (E) obrigatório de urbanização e não integrante da via pública, normalmente segregado e em nível diferente, destina-se à circulação de pedestres e à implantação de mobiliário urbano e de vegetação.



Raciocínio Lógico-Matemático

14. Um Tribunal Regional do Trabalho celebrou acordos conciliatórios no valor de R\$ 1,210 milhão. Em 55 audiências independentes umas das outras, o percentual de audiências com acordo foi de 40%.

(Adaptado de: <http://portal.trt15.jus.br/> Acessado em: 30/03/18)

Considerando apenas as audiências em que houve acordo, o valor médio dos acordos por audiência foi de

- (A) R\$ 5.500,00.
 (B) R\$ 55.000,00.
 (C) R\$ 88.000,00.
 (D) R\$ 8.800,00.
 (E) R\$ 36.600,00.
-
15. A tabela abaixo indica dados divulgados recentemente pelo Ministério da Saúde sobre a febre amarela nos estados da região Sudeste do Brasil. Quando a tabela foi impressa, três campos saíram borrados, impedindo a identificação dos números neles contidos.

UF	Notificados	Descartados (Dentre os notificados)	Em investigação	Confirmados	Óbitos (Dentre os confirmados)
ES	87	59	23	5	0
MG	878	334		314	103
RJ	144	15	33		
SP	1.425	751	367	307	95

(Adaptado de: <http://portalms.saude.gov.br/>. Acessado em: 30/03/2018)

Analisando a tabela, o menor e o maior valores possíveis como resultado da soma dos números contidos nos três campos que saíram borrados são, respectivamente,

- (A) 127 e 319.
 (B) 96 e 230.
 (C) 230 e 326.
 (D) 326 e 422.
 (E) 230 e 319.
-
16. Amaral, Bentes, Carvalho, Dantas e Esteves irão votar para a escolha de um, dentre eles, para representá-los em uma assembleia. Cada um deve escolher uma única pessoa diferente de si própria. Sabe-se que:
- Amaral não votou em Dantas, nem em Bentes.
 - Carvalho votou ou em Esteves ou em Bentes.
 - Dantas não votou em Amaral.
 - Esteves votou em Carvalho.
 - Bentes votou na mesma pessoa que Carvalho votou.
- Apurados os cinco votos, todos eles válidos, Esteves venceu a disputa com 3 votos, e Carvalho e Bentes ficaram empatados em segundo lugar, com 1 voto cada. Sendo assim,
- (A) Esteves votou em Carvalho e Carvalho votou em Bentes.
 (B) Bentes votou em Esteves e Esteves votou em Bentes.
 (C) Amaral votou em Carvalho e Carvalho votou em Esteves.
 (D) Dantas votou em Esteves e Esteves votou em Carvalho.
 (E) Carvalho votou em Esteves e Esteves votou em Carvalho.



17. Um total de 90 tarefas está distribuído em quatro tipos: administrativas, contábeis, comerciais, manutenção. Vinte tarefas são administrativas, 25 são contábeis, 30 são comerciais e 15 são de manutenção. Sorteando-se ao acaso x tarefas, o menor valor de x para que, necessariamente, no conjunto de tarefas sorteadas haja, ao menos, uma de cada um dos quatro tipos é
- (A) 76.
 - (B) 61.
 - (C) 5.
 - (D) 62.
 - (E) 66.

18. O valor do equipamento A, adquirido por R\$ 10.000,00, se deprecia 5% após o primeiro ano de uso e 6% após o segundo ano de uso. O valor do equipamento B, adquirido no mesmo dia em que A foi adquirido, se deprecia 7% após o primeiro ano de uso e 9% após o segundo ano de uso. Sabe-se que, após 2 anos da aquisição e uso dos dois equipamentos, seus valores, já depreciados, são iguais.

Uma expressão numérica que, se resolvida corretamente em uma calculadora, fornecerá o valor de aquisição do equipamento B, em reais, é

- (A) $(950 \times 940) \div (0,93 \times 0,91)$.
- (B) $(105 \times 106) \div (1,07 \times 1,09)$.
- (C) $(95 \times 94) \div (0,93 \times 0,91)$.
- (D) $(9500 \times 9400) \div (0,93 \times 0,91)$.
- (E) $(1050 \times 1060) \div (1,07 \times 1,09)$.

Lei nº 8.112/1990

19. Considere que hipoteticamente a autarquia federal Y entendeu por bem realizar concurso público para provimento de cargos públicos vagos previstos em sua estrutura organizacional, estabelecendo no edital que nos três primeiros anos de exercício os investidos nos cargos públicos correlatos não perceberiam vencimentos. A previsão estabelecida no edital, nos termos da Lei nº 8.112/1990,
- (A) é válida, pois, dada a conjuntura econômica do país, se faz permitida a prestação de serviços federais gratuitos.
 - (B) é válida, pois durante o estágio probatório, que coincide com os três primeiros anos de exercício, os servidores não percebem vencimentos, mas indenização e ajuda de custos.
 - (C) é nula, pois os cargos públicos são criados por lei com vencimentos pagos pelos cofres públicos, não havendo que se falar na prestação de serviços gratuitos nesta hipótese.
 - (D) é nula, pois a prestação de serviços gratuitos à União encontra limite temporal de dois anos, no máximo.
 - (E) é válida, em razão de se tratar de concurso para provimento de cargo da Administração pública federal indireta, hipótese em que, desde que haja previsão em edital, é permitida a prestação de serviços gratuitos por período a ser acordado entre as partes.
20. Considere hipoteticamente que João, servidor público federal cujo vínculo é regido pela Lei nº 8.112/90, foi promovido na sua carreira após 10 anos de efetivo exercício. Solicitou, ao departamento competente, a contagem de seu tempo de serviço, passados 5 anos do ato que o promoveu, sem que tenha se afastado do exercício de quaisquer dos cargos nesse período. A certidão foi expedida na mesma data em que solicitada, apontado que João contava com 5 anos de exercício no serviço público federal. A certidão
- (A) está incorreta, pois a promoção não interrompe o tempo de exercício, que, tão somente, é contado no novo cargo a partir da publicação do ato que o promoveu.
 - (B) está correta, pois a promoção suspende o tempo de exercício, cuja contagem é retomada, com efeitos *ex nunc*, a partir da publicação do ato de promoção.
 - (C) está incorreta, pois dela deveria ter constado que João contava com 15 anos de serviço no cargo para o qual foi promovido, pois, para tanto, o tempo de exercício decorrido antes da promoção deveria ter sido considerado.
 - (D) está correta, pois, após a promoção, o tempo de serviço é zerado, contando-se apenas o tempo de exercício decorrido no novo cargo.
 - (E) está incorreta, pois dela deveria ter constado que João contava com 10 anos de serviço público federal, pois a lei de regência determina que o tempo transcorrido após a promoção deve ser desconsiderado.

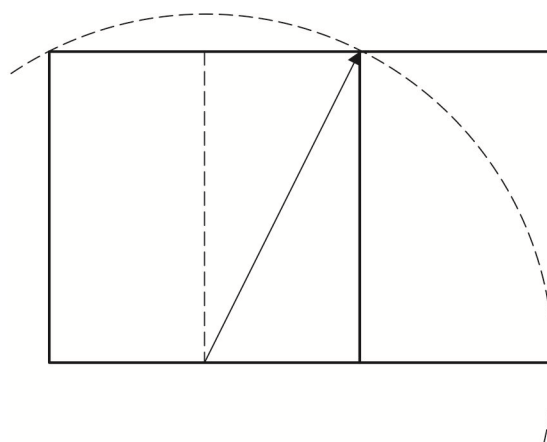
**CONHECIMENTOS ESPECÍFICOS**

Atenção: As questões de números 21 a 25 referem-se ao Conteúdo Programático de Administração Pública.

21. É uma característica dominante do tipo de estrutura organizacional denominada Divisional:
- (A) horizontalização das estruturas, com relativa autonomia de gestão, porém com centralização da apuração de custos e resultados.
 - (B) existência de órgãos ou unidades vinculados a projetos, dotados de independência em relação aos órgãos centrais.
 - (C) autonomia de unidades, qualificadas como centros de resultado, que apuram lucros ou prejuízos autonomamente.
 - (D) departamentalização por áreas geográficas, visando maior capilaridade, com descentralização de custos e centralização de apuração de prejuízos.
 - (E) departamentalização por clientela, com desenvolvimento de projetos autônomos e órgãos cuja existência se limita ao tempo de execução do projeto.
-
22. Considere que determinada organização pretenda adotar, para avaliação do desempenho de seus integrantes, metodologia de avaliação de fácil aplicação e que considere, como fator determinante, os aspectos extremos do comportamento e atuação dos avaliados, negativos e positivos. A metodologia adequada para atingir os fins colimados é:
- (A) Avaliação 360°.
 - (B) Comparação binária.
 - (C) Escolha forçada.
 - (D) Incidentes Críticos.
 - (E) Pesquisa de campo.
-
23. O *Balanced scorecard* (BSC) é uma metodologia bastante difundida e utilizada no planejamento estratégico de instituições privadas e também públicas. Uma de suas etapas relevantes é a definição de missão da instituição que
- (A) procura explicar com clareza a razão de existência da organização, expressando sua essência.
 - (B) não se aplica, contudo, às instituições públicas, cuja missão institucional está prevista em lei.
 - (C) traduz o consenso dos seus membros sobre o futuro almejado pela organização, representado pelas metas fixadas.
 - (D) decorre da avaliação dos cenários, com projeções de futuros potenciais em relação aos quais a organização deve se posicionar.
 - (E) se aplica às organizações públicas, tendo sua correlação, no que tange às instituições privadas, com a etapa de definição de metas de resultado.
-
24. A gestão de processos constitui uma abordagem contemporânea nas organizações, no bojo da qual é avaliado o grau de maturidade dos processos internos com base em metodologias consagradas. Nesse diapasão, de acordo com os conceitos predados pela *Society for Design and Process Science* (SDPS), os denominados processos interoperados correspondem
- (A) aos processos interligados a partir de um único gestor ou unidade de comando.
 - (B) aos macroprocessos formados por cadeias de processos intermediários.
 - (C) ao nível indesejado de maturidade, em face do grau de interdependência.
 - (D) às cadeias de valor geradas a partir da interligação de processos.
 - (E) ao nível máximo de maturidade, considerando o grau de minimização de riscos.
-
25. A aplicação da abordagem estrutural para gestão de conflitos prioriza
- (A) a adoção de medidas contundentes no episódio de conflito, incluindo o afastamento dos agentes envolvidos.
 - (B) a intervenção antes da instalação do conflito, atuando sobre condições preexistentes que predispõem à sua ocorrência.
 - (C) a intervenção de uma terceira parte, externa à organização, como forma de intermediar o conflito.
 - (D) o enfrentamento dos aspectos intrínsecos do conflito, de natureza pessoal, ligados ao clima organizacional.
 - (E) o tratamento dos aspectos extrínsecos ao conflito, como a cultura dominante na organização, utilizando-os como elementos neutralizadores.



26. Em cumprimento ao disposto no artigo 165 da Constituição Federal, para o quadriênio 2018-2021, o Plano Plurianual de Campinas, que foi instituído em dezembro de 2017 pela Prefeitura Municipal, é composto pelos seguintes documentos:
- (A) Lei de Diretrizes Orçamentárias; Diagnóstico Fiscal; e Mensagem Orçamentária.
 - (B) Programas, Ações e Metas; Resumo por Unidade Gestora; e Receitas da Administração Direta e Indireta.
 - (C) Lei Orçamentária Anual; Despesas a Curto e Médio Prazo; e Fontes de Financiamento.
 - (D) Objetivos Específicos; Mensagens de Responsabilidade Fiscal; e Administração Orçamentária do Centro.
 - (E) Diretrizes e Bases Orçamentárias; Unidade Específica de Barão Geraldo; e Políticas de Custo vinculadas ao Novo Plano Diretor.
-
27. Informações sobre receitas e despesas públicas da Prefeitura de Campinas podem ser obtidas por recursos automatizados, incluindo as receitas correntes, que têm como exemplo:
- (A) Receita industrial e alienação de bens.
 - (B) Receita tributária e operações de crédito.
 - (C) Receita patrimonial e receita agropecuária.
 - (D) Receitas de serviços e financiamentos bancários.
 - (E) Transferências de capital e cauções.
-
28. As estruturas em concreto armado tiveram uma grande disseminação no Brasil, especialmente nas regiões metropolitanas, como a de Campinas. Com relação às armaduras para concreto na construção civil brasileira,
- (A) as armaduras superiores são dimensionadas sobretudo em função dos momentos fletores “negativos”.
 - (B) o aço CA-50 representa um valor de tensão de escoamento de 500 kg/cm^2 .
 - (C) as saliências nas barras de aço existem para diminuir a aderência, no caso do concreto armado.
 - (D) mesmo um nível fraco de agressividade ambiental determina um elevado risco de deterioração da estrutura.
 - (E) telas soldadas para concreto armado são utilizadas apenas na construção de paredes-diafragma.
-
29. A CPFL Paulista, concessionária de energia elétrica que atende a cidade de Campinas, entre outras, criou a Norma Técnica de número 13 a fim de orientar os seus clientes, fixando os requisitos mínimos indispensáveis para ligação das unidades consumidoras individuais através de redes aéreas, em tensão secundária de distribuição. Entre outras informações, a norma define que o cliente enquadrado no atendimento monofásico que desejar atendimento bifásico ou trifásico,
- (A) pode solicitar o pedido apenas para o atendimento bifásico e será atendido pela CPFL desde que pague uma taxa adicional.
 - (B) pode solicitar o pedido e será atendido pela CPFL gratuitamente.
 - (C) está impedido de solicitar alteração de sistema, seja bifásico ou trifásico.
 - (D) pode solicitar o pedido e será atendido pela CPFL desde que pague uma taxa adicional.
 - (E) pode solicitar o pedido apenas para o atendimento bifásico e será atendido pela CPFL gratuitamente.
-
30. No reconhecimento da beleza no objeto arquitetônico, muitas pesquisas apontam para o significativo valor de relações formais harmônicas. Entre estas, destaca-se o estudo do segmento resultante da divisão de outro segmento dado, em média e extrema razão, construído geometricamente conforme figura abaixo.



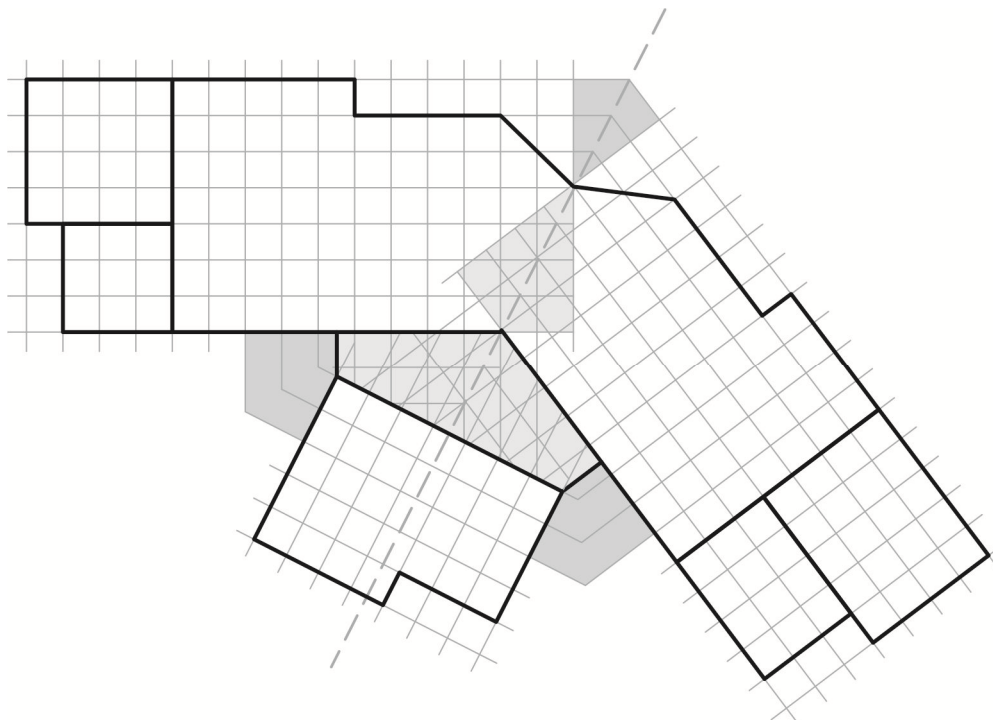
Este estudo representa a

- (A) seqüência de Platão, base para a configuração do plano-piloto de Brasília.
- (B) proporção áurea, fundamento significativo à criação do Modulor.
- (C) modulação sagrada, referência-chave para as principais obras de Aleijadinho.
- (D) escala logarítmica, derivação lógica dos estudos do triângulo retângulo.
- (E) equivalência de Kepler, teorema de apoio à criação da geometria fractal.



31. Para o projeto de divisão de uma sala de 45m^2 ($5 \times 9\text{m}$) em quatro espaços iguais ortogonais e vãos livres de passagem de 80 cm entre todos os ambientes contíguos, utilizando-se apenas três peças divisórias (20 cm de espessura cada), as mesmas terão como medidas de comprimento, em módulos de coordenação modular (M), uma das possíveis soluções:
- (A) 34, 35 e 35.
 - (B) 36, 34 e 34.
 - (C) 36, 36 e 36.
 - (D) 35, 34 e 34.
 - (E) 34, 36 e 36.

32. Considere o desenho abaixo, representando uma proposta esquemática preliminar de um edifício em planta valendo-se da coordenação modular.

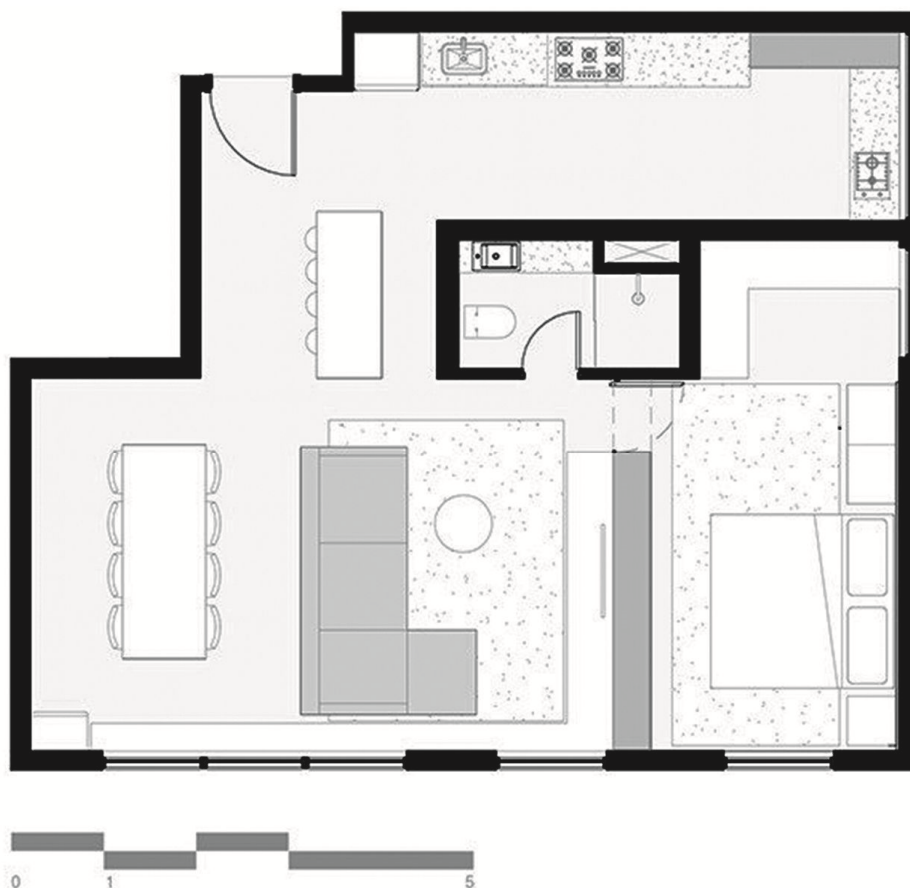


Estão presentes no estudo demarcado pelas linhas mais grossas:

- (A) sete planos modulares sobrepostos.
 - (B) cinco encontros de planos modulares.
 - (C) três planos modulares de referência.
 - (D) quatro planos modulares justapostos.
 - (E) dois espaços não-modulares isolados.
33. A obra da primeira fase de reforma e restauração da Catedral de Campinas foi finalizada em 2015, sob a supervisão do arquiteto Ricardo, e com base no projeto de restauro coordenado pelo arquiteto Samuel. A respeito deste trabalho,
- (A) embora nem todos os azulejos estivessem fortemente danificados, houve a necessidade de troca de todo o conjunto deste revestimento na fachada principal.
 - (B) apesar da criação de um piso técnico de apoio, o uso do corpo principal do templo foi interrompido durante as obras de restauro do forro.
 - (C) a obra trouxe de volta as principais características originais da catedral quando inaugurada em 1883, destacando-se a cúpula e as paredes do presbitério.
 - (D) a referência aos preceitos da Carta de Atenas foi essencial para a mudança na legislação municipal, sendo proposta a criação de uma área envoltória a ser preservada.
 - (E) revisões do projeto possibilitaram atualizações do levantamento das patologias existentes, sejam elas na estrutura ou nos revestimentos.



34. Considere, abaixo, a planta de um apartamento, em Campinas:



O projeto tem como vantagem certa flexibilidade, pois apenas com a simples modificação do mobiliário proposto acima é possível

- (A) a clara delimitação de um hall de acesso e maior privacidade à área social.
- (B) a criação de um segundo dormitório, transformando em suíte o primeiro.
- (C) a integração total entre ambientes à volta do núcleo rígido do banheiro.
- (D) a alteração das áreas de lavagem e cocção de alimentos na cozinha.
- (E) o acréscimo de área de iluminação natural às salas de estar e jantar.

35. Na hipotética reforma de um dos espaços do Tribunal Regional de Campinas, será necessária a criação de uma parede de 4 m de largura e 3 m de altura e de um forro de 9 m de comprimento e 6 m de largura, havendo como opção o uso de *drywall* ou gesso comum para ambos os elementos. Considerando a exigência de forro duplo, se utilizado o gesso, e os valores de R\$ 40 para o m² de *drywall* e R\$ 25 para o gesso, e perda de 5% de material em obra, o custo total da opção do

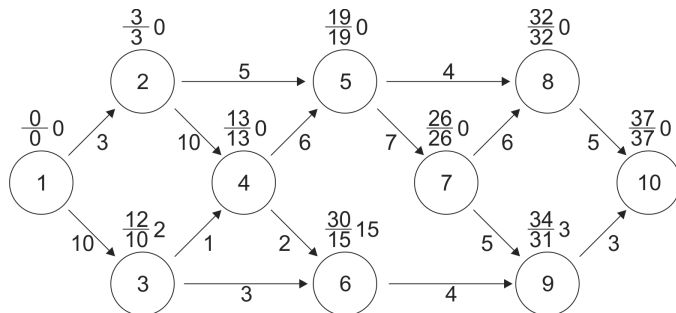
- (A) *drywall* será R\$ 940 mais caro do que o custo total da opção do gesso.
- (B) gesso será R\$ 990 mais barato do que o custo total da opção do *drywall*.
- (C) gesso será R\$ 378 mais caro do que o custo total da opção do *drywall*.
- (D) *drywall* será R\$ 240 mais barato do que o custo total da opção do gesso.
- (E) *drywall* será igual ao custo total da opção do gesso.

36. A definição de um cronograma físico-financeiro é essencial para o planejamento e execução de uma obra. Com relação às modalidades de organização dos eventos na construção civil,

- (A) com o advento dos programas computacionais, o diagrama de Blocos passou a ser derivado diretamente do diagrama de Gantt.
- (B) o planejamento clássico de Barras – método de Gantt – tem a vantagem de mostrar a dependência entre as atividades.
- (C) no método do diagrama de Blocos devem constar em cada bloco apenas a atividade e as correspondentes datas de início e de término.
- (D) o uso da técnica PERT-CPM tem como vantagem a representação de atividades em tempos de duração prováveis e reais.
- (E) o método de Gantt e a técnica PERT-COM destacam-se pela exclusividade de uso na construção civil.



37. Considere, abaixo, o cronograma, seu caminho crítico e respectivas folgas:



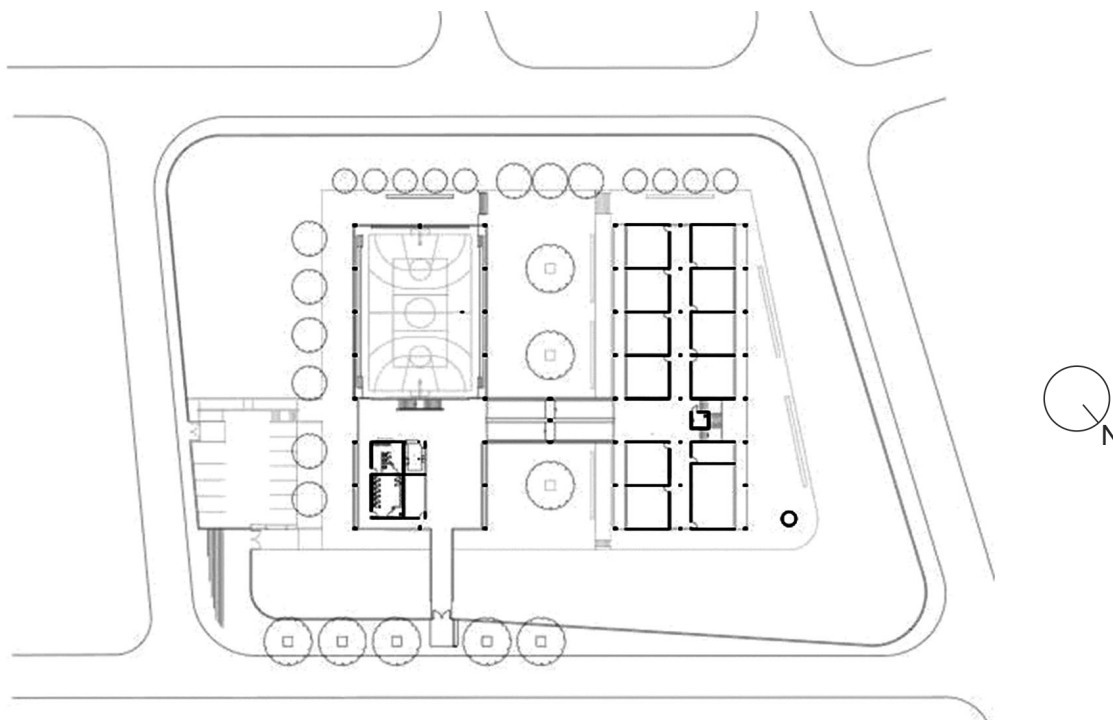
Nesse caso, o caminho crítico passa pelas atividades

- (A) 6 e 9 e não há folgas nas atividades 3 e 7.
- (B) 4 e 7 e as maiores folgas encontram-se nas atividades 6 e 9.
- (C) 3 e 8 e as maiores folgas encontram-se nas atividades 2 e 5.
- (D) 5 e 9 e não há folgas nas atividades 4 e 10.
- (E) 2 e 10 e as maiores folgas encontram-se nas atividades 1 e 8.

38. O Grupo de Análise de Projetos Específicos (GAPE), criado por meio do Decreto nº 17.589/2012, pela Prefeitura Municipal de Campinas,

- (A) conta com um Setor Administrativo, responsável pela análise do material em duas fases distintas: Análise de Viabilidade e Estudo Específico.
- (B) deve exercer suas atividades observando a ordem cronológica dos protocolos recebidos pelo Setor Administrativo, sem priorizar nenhum tipo especial de proposta.
- (C) encontra-se sob a supervisão da Secretaria Municipal de Planejamento e Desenvolvimento Urbano, apesar de haver em sua composição representantes de outras secretarias.
- (D) tem por objetivo analisar e deliberar sobre a viabilidade e as condições de redução de impactos recorrentes dos projetos de empreendimentos que exijam estudos específicos.
- (E) concede aprovação do empreendimento por meio da emissão da Certidão de Viabilidade e do Parecer Técnico com Condiçõantes.

39. Considere o desenho abaixo, representando uma planta da Escola Estadual Parque São Bento, na Zona Oeste de Campinas.

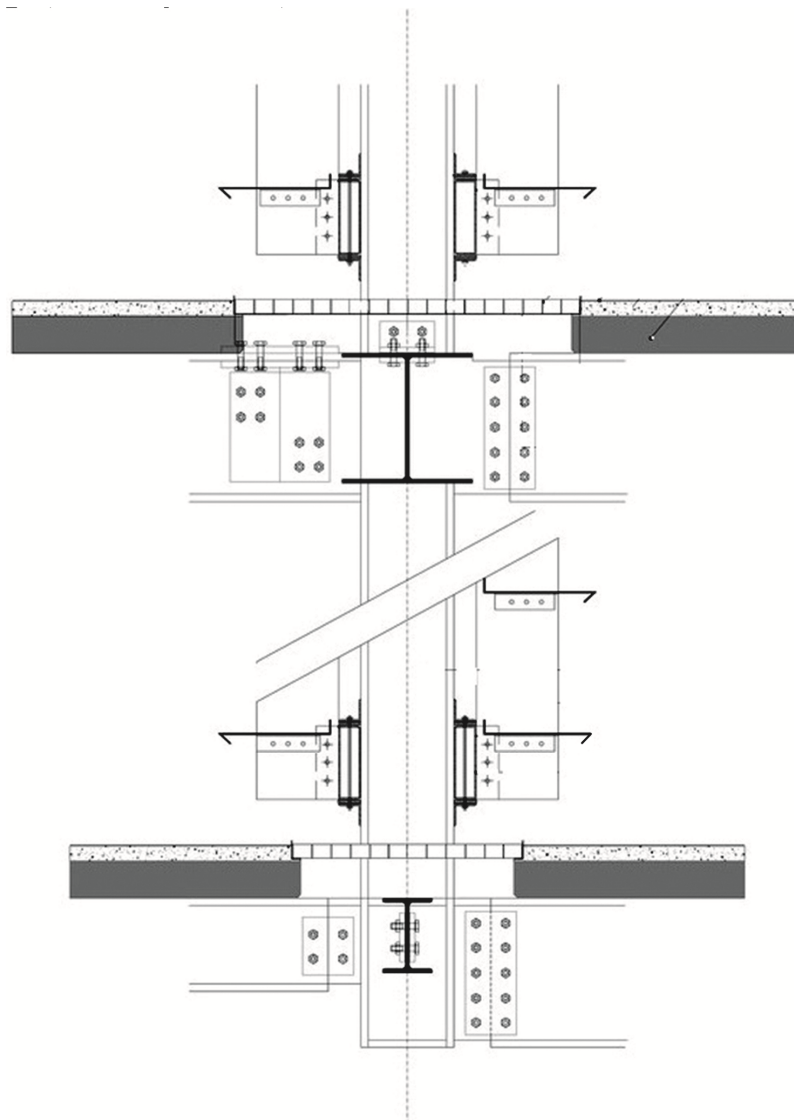


O partido adotado, de separar o conjunto em dois edifícios, permitiu a

- (A) criação de rampas conectando os diferentes níveis dos pisos.
- (B) existência de um pátio recreativo descoberto.
- (C) adoção de uma mesma solução estrutural para ambos os blocos.
- (D) conexão direta em nível entre a quadra de esportes e o logradouro.
- (E) concentração da circulação vertical do conjunto no bloco de salas de aula.



40. Considere o detalhe abaixo, em corte, da Biblioteca Central da PUC-Campinas.



É possível observar neste trecho que

- (A) vigas e lajes são compostas por perfis "I".
- (B) o pilar metálico apoia-se diretamente sobre a grelha.
- (C) as lajes estão engastadas nos pilares.
- (D) pilar e lajes apoiam-se diretamente sobre a mesma viga.
- (E) a grelha metálica entre as lajes permite ventilação entre os pavimentos.

41. O casarão da Fazenda Santa Maria, uma das maiores fazendas do século XIX na região de Campinas, foi:

- I. uma construção do ciclo do café, geratriz de outras, vindas com o grande progresso que o chamado ouro verde assumiu naquelas terras de excepcional produtividade.
- II. um edifício cujo porão foi construído com taipa de pilão, sobre embasamento de pedra.
- III. uma edificação com dois anexos mais estreitos, um em cada lateral, contendo, em um lado, a zona de serviços e, no outro, dormitórios e capela.

Está correto o que consta de

- (A) I, apenas.
- (B) I, II e III.
- (C) II, apenas.
- (D) III, apenas.
- (E) I e II, apenas.

42. O conjunto residencial – com seu respectivo autor – que atendia às demandas técnicas e funcionais preconizadas pelo CIAM e representou a conjugação de forma e função, preconizada pelos modernistas é o

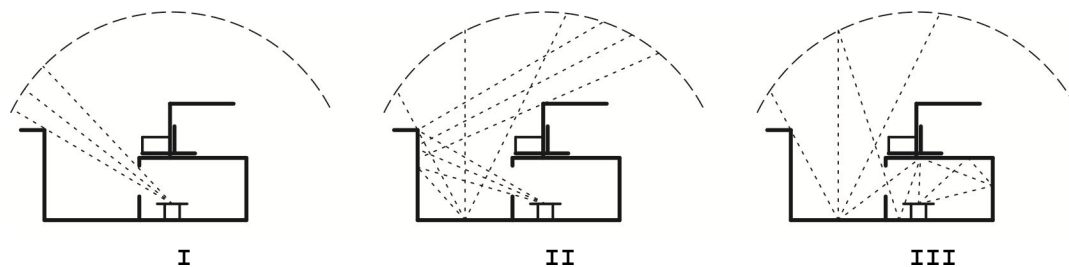
- (A) de São Bartolomeu, de autoria de Francisco Bolonha.
- (B) de Heliópolis Gleba G, de autoria de Atílio Correia Lima.
- (C) da Gávea, de autoria de Affonso Eduardo Reidy.
- (D) da Várzea do Carmo, de autoria de Rino Levi.
- (E) do Jardim Celeste, de autoria de Lúcio Costa.



43. O acervo técnico da pessoa jurídica de Arquitetura e Urbanismo junto ao Conselho de Arquitetura e Urbanismo do Brasil (CAU/BR) é composto por:
- (A) acervo técnico da empresa, registrado por meio de Registro de Responsabilidade Técnica (RRT) de pessoa jurídica.
 - (B) acervo técnico dos arquitetos e urbanistas que a integram e que estejam vinculados a ela por meio de Registro de Responsabilidade Técnica (RRT) por "Acompanhamento de Obra ou Serviço Técnico".
 - (C) comprovantes de projetos informados nos currículos dos colaboradores e registro em Carteira de Trabalho.
 - (D) comprovantes de atividades registradas pela pessoa jurídica por meio de Registro de Responsabilidade Técnica (RRT) por "Desempenho de Conjunto de Projetos".
 - (E) acervo técnico dos arquitetos e urbanistas que a integram e que estejam vinculados a ela por meio de Registro de Responsabilidade Técnica (RRT) por "Desempenho de Cargo ou Função Técnica".
-
44. A resolução que dispõe sobre os Direitos Autorais na Arquitetura e Urbanismo, considera, para seus fins, plágio nessas disciplinas, a reprodução de, pelo menos, dois dos seguintes atributos do projeto ou obra dele resultante:
- (A) partido conceitual; forma volumétrica e mural externa; objeto estético.
 - (B) partido topológico e estrutural; distribuição funcional; forma volumétrica ou espacial, interna ou externa.
 - (C) partido do programa; estrutura conceitual; distribuição dos cheios e vazios externos.
 - (D) partido estético; distribuição e zoneamento do programa; materiais construtivos empregados.
 - (E) desempenho estrutural; distribuição das áreas; forma abstrata.
-
45. O uso da água subterrânea para abastecimento público tende a aumentar no Estado de São Paulo e é grande a demanda por captação em poços tubulares profundos privados para hotéis, condomínios, hospitais e indústrias. Poços tubulares profundos são executados com sonda perfuratriz com diâmetro de
- (A) 4" a 36" e profundidade de até 2000 m.
 - (B) 1 m a 1,5 m e profundidade de até 30 m.
 - (C) 40" a 360" e profundidade de até 1000 m.
 - (D) 10" a 100" e profundidade de até 100 m.
 - (E) 4 a 36 cm e profundidade de até 3000 m.
-
46. Conforme norma da ABNT para instalações de ar-condicionado e parâmetros de conforto térmico, assimetria da temperatura radiante é a diferença entre a temperatura radiante dos lados opostos de um pequeno elemento plano.
- A Norma estabelece que a assimetria da temperatura radiante admissível deve ser inferior a:
- (A) 2,3 K para parede quente e 1,0 K para parede fria.
 - (B) 50 K para forro quente e 140 K para forro frio.
 - (C) 0,5 K para forro quente e 1,4 K para forro frio.
 - (D) 5 K para forro quente e 14 K para forro frio.
 - (E) 5 K para parede quente e 14 K para parede fria.
-
47. Restaurantes Populares são Unidades de Alimentação e Nutrição que têm como princípios fundamentais a produção e a distribuição de refeições prontas saudáveis e a preços acessíveis. Basicamente os restaurantes dessa natureza são compostos pelos seguintes setores:
- I. Recepção, Pré-Higienização, Estocagem e Administração.
 - II. Cozinha.
 - III. Refeitório.
 - IV. Complementares ou Eventuais.
- Para cada um destes, a proporcionalidade de áreas, em percentagem, deve ser, respectivamente:
- (A) 30, 20, 20, 30.
 - (B) 10, 40, 30, 20.
 - (C) 20, 30, 40, 10.
 - (D) 10, 10, 70, 10.
 - (E) 15, 50, 30, 15.
-
48. A urbanização de uma gleba para fins de moradia é um processo de intervenção no espaço, que cria áreas de múltiplos usos, tanto públicas como privadas. Este tipo de projeto deve prever uma distribuição
- (A) setorizada das moradias, definidas por faixas de renda e que permita a execução de no máximo 5% de áreas destinadas ao lazer.
 - (B) econômica do sistema viário e das habitações respeitando a não ocupação de áreas com declividades acima de 15%.
 - (C) sustentável para as áreas com restrição de uso (proteção permanente a nascentes, córregos, altas declividades, matas naturais), para fins de recreação e equipamentos institucionais.
 - (D) hierarquizada para a implantação das edificações nos lotes e a liberação dos recuos exigidos nas legislações locais e na estadual.
 - (E) equilibrada do sistema viário, de lazer, de uso institucional, de comércio e de habitação, um adequado relacionamento com a realidade do entorno da gleba.

49. Após inserir um arquivo de pontos de um terreno gerado por programa de topografia, do AutoCAD, que possui coordenadas dos pontos em X,Y e Z em um novo desenho do REVIT, são corretos os seguintes passos para modelar o terreno:
- Abrir a aba **Massa e terreno** e selecionar **Configurações do terreno**. Clicar em **Modelar terreno**. Na aba **Exibir curva** de nível clicar intervalos das linhas de curva de nível conforme arquivo importado. Selecionar **Cotas de curva** de nível na aba **Massa e terreno** e clicar sobre dois pontos das linhas da curva de nível. Clicar no botão ✓ para finalizar e a superfície do terreno é criada.
 - Abrir a aba **Massa e terreno** e selecionar **Superfície topográfica**. Na aba que se abre, **Modificar | Editar superfície**, ir até **Criar da importação > Selecionar instância da importação e selecionar o terreno** inserido anteriormente. Na janela de diálogo **Adicionar pontos de camadas selecionadas**, marcar o *layer* das curvas e clicar **OK**. Na aba **Modificar | Editar superfície** selecionar no painel **Superfície** o botão ✓ para finalizar e a superfície do terreno é criada.
 - Abrir a aba **Massa e terreno** e selecionar **Configurações do terreno**. Na aba que se abre, **Modificar | Criar da importação**, ir até **Cotas de curva > Selecionar imagem** inserida anteriormente. No painel **Modificar terreno** selecionar **Dividir superfície | Editar e clicar** o botão ✓ para finalizar e a superfície do terreno é criada.
 - Abrir a aba **Arquitetura** e selecionar **Massa e terreno**. Clicar em **Mostrar massa por configurações da vista** e selecionar **Superfície topográfica**, ir até **Colocar ponto** e selecionar o arquivo do terreno AutoCAD inserido. Clicar em Plano de referência no painel **Modelar terreno**. Clicar em **Concluir modo de edição para finalizar** e a superfície do terreno é criada.
 - Abrir a aba **Arquitetura** e selecionar **Massa e terreno**. Clicar em **Mostrar massa por configurações da vista** e selecionar **Superfície topográfica**, ir até **Criar da importação > Selecionar instância da importação e selecionar o terreno** e selecionar o arquivo do terreno AutoCAD inserido. Clicar em Plano de referência no painel **Modelar terreno**. Clicar em **Concluir modo de edição para finalizar** e a superfície do terreno é criada.

50. Um estudo de iluminação natural em ambientes internos feito pelo Comitê Brasileiro de Construção Civil mostra vários caminhos através dos quais a luz natural pode alcançar um ponto no interior de uma edificação.



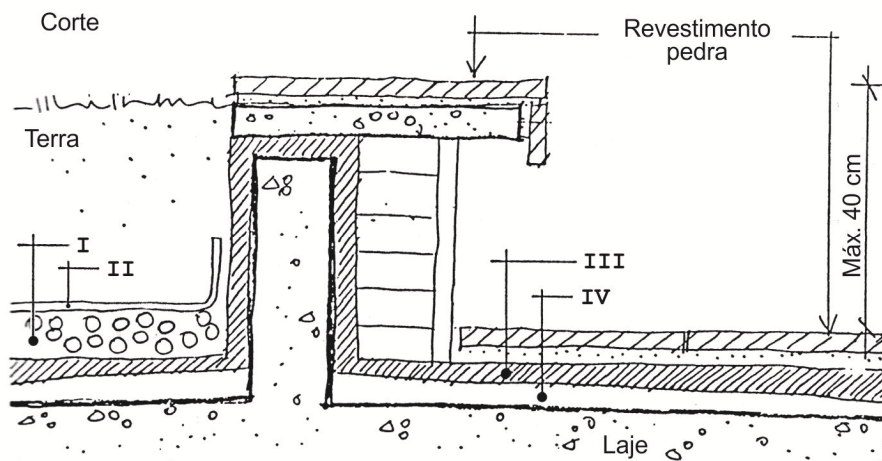
A figura acima distingue três caminhos básicos resultantes da divisão do fluxo luminoso admitido em três componentes. Tais caminhos, I, II e III, correspondem respectivamente às componentes:

- do céu; refletida externa; refletida interna.
 - da declinação solar de inverno; da declinação solar de verão; da declinação solar de outono.
 - do aquecimento direto; do aquecimento refletido; do aquecimento indireto.
 - transmitida direta; transmitida passiva; transmitida difusa.
 - de captação direta; de captação indireta; de captação múltipla.
51. As fachadas tecnicamente conhecidas como ventiladas são compostas, do exterior para o interior, pelo revestimento
- descontínuo fixado a placas moduladas de suporte; caixa-de-ar ventilada; isolante térmico e acústico; placa de suporte fixada sobre grampos de alta resistência e elemento suporte.
 - modulado de placas de vidro fixado ao elemento de suporte; estrutura de fixação; camada de manta asfáltica contínua sobre a parede exterior do elemento de suporte, caixa-de-ar ventilada e alvenaria.
 - contínuo de placas cerâmicas coladas à placas de alumínio descontínuas; material isolante; juntas ventiladas; estrutura de fixação em PVC de alta resistência e elemento suporte.
 - descontínuo fixado ao elemento de suporte; caixa-de-ar ventilada; estrutura de fixação; camada de isolamento contínuo sobre o paramento exterior do elemento de suporte e elemento de suporte.
 - contínuo de alumínio composto, fixado a painéis de OSB, caixa-de-ar ventilada; varões de aço de fixação e elemento suporte.
52. Conforme o Plano Diretor Estratégico de Campinas (2018), corresponde a uma das diretrizes dos parques lineares:
- implantação de cinco parques lineares: Parque Regina, Floresta-Cataratas, Santa Helena, Santa Fé e Bom Sucesso.
 - implantação do parque Bela Vista com equipamentos de lazer e tratamento das planícies de inundação.
 - elaboração e divulgação pelo órgão de gestão ambiental dos parâmetros mínimos para compor os projetos dos parques lineares, que deverão ser feitos por meio de legislação específica.
 - implantação viabilizada por meio de Áreas de Intervenção Urbana, aplicando instrumentos inovadores da política urbana.
 - criação do parque linear da Maria Fumaça com recuperação dos fundos de vale.



53. Durante a fase de planejamento da construção de um edifício, novas tecnologias têm auxiliado o estudo do processo de construção e definição das várias fases do canteiro de obras. Após o desenvolvimento dos modelos autorais em BIM, para esta fase de construção, a metodologia permite o desenvolvimento de modelos de
- (A) logística do canteiro que permite prever as melhores áreas de armazenamento de materiais, acessos ao canteiro, posicionamento de grandes equipamentos, simulações de conflitos entre serviços que subsidiam a tomada de algumas decisões.
 - (B) planejamento bidimensional, programação e representação gráfica em forma de planilha, das informações sobre o trabalho que está sendo desenvolvido, pelo engenheiro da obra no próprio local.
 - (C) inspeção *in loco* de atividades relacionadas ao projeto, capturando, registrando e atualizando defeitos da obra executada, utilizando dispositivos móveis como tablets e smartphones com consulta a todas as plantas e desenhos.
 - (D) solução baseada em nuvem, que utiliza um ambiente tridimensional para navegar pela obra e verificar necessidades de manutenção das instalações já executadas.
 - (E) planejamento paramétrico do projeto que permite a anexação de documentos originais do fabricante dos equipamentos e fornece acesso instantâneo às informações críticas dos componentes específicos da obra concluída.
-
54. Campinas produz certa quantidade de resíduos da construção civil. A Lei Municipal, que institui o Plano Integrado de Gerenciamento de Resíduos da Construção Civil, implantou a Rede de Áreas para Recepção de Grandes Volumes de Resíduos composta por unidades nomeadas como Áreas de
- (A) Tratamento de Resíduos da Construção Civil (TRC); Reciclagem; Britagem e Aterros de Resíduos não perigosos.
 - (B) Transbordo e Triagem de Resíduos da Construção Civil (ATT); Usinagem; Compostagem e Bota-Fora.
 - (C) Tratamento de Resíduos da Construção Civil (TRC); Reprocessamento; Britagem e Reutilização e Reciclagem Interna.
 - (D) Transbordo e Triagem de Resíduos da Construção Civil (ATT); Reciclagem; Britagem e Aterros de Resíduos da Construção Civil.
 - (E) Incinerador de Resíduos da Construção Civil (IRC); Reciclagem; Aterro de Resíduos classe A e Aterros de Resíduos não perigosos.
-
55. A proposta de reabilitação de imóveis localizados em áreas urbanas centrais para Habitação de Interesse Social (HIS) pode se deparar com problemas fundiários, preço dos imóveis, falta de legislação e instrumentos urbanísticos adequados, entre outros. Na fase de inspeção e caracterização do edifício a ser reabilitado, é necessário que se realize
- (A) a verificação da regulamentação de obras no município, normas técnicas da ABNT, regulamento de operação e instalações das concessionárias e exigências legais incidentes para dimensionamento das aberturas.
 - (B) o reconhecimento de propriedade, da situação do imóvel junto às concessionárias, situação jurídica e financeira em relação ao poder público e controle de acesso às unidades.
 - (C) a comparação do edifício com os dados levantados no projeto original e verificação das anomalias estruturais e construtivas presentes no edifício, podendo ser necessária a elaboração de laudos técnicos estruturais das fundações, pilares, vigas e lajes.
 - (D) a análise de alternativas tecnológicas locais, disponibilidade de material e mão de obra, custos envolvidos e condições de durabilidade, manutenção e adaptabilidade em relação ao novo uso.
 - (E) a análise das condições urbanísticas e de logística urbana, infraestrutura urbana e equipamentos urbanos e a identificação dos agentes a serem envolvidos, moradores ou associação de moradores.
-
56. Considere os itens abaixo.
- I. Relação entre custo e tempo estimados e efetivamente realizados.
 - II. Preservação do valor da edificação ao longo de sua vida útil.
 - III. Meios que assegurem condições necessárias à realização segura dos serviços de manutenção.
 - IV. Sequência racional e duração das atividades.
- Segundo a Norma Brasileira para Manutenção de Edificações, são indicadores gerenciais da eficiência recomendados para o sistema de gestão da manutenção predial, o que consta APENAS de
- (A) I e III.
 - (B) I, II e IV.
 - (C) II, III e IV.
 - (D) III e IV.
 - (E) I e II.

57. Considere a ilustração abaixo, que mostra detalhamento típico de banco e arrimo para floreiras.



Correspondem, correta e respectivamente, aos itens I, II, III e IV:

- (A) emboço, manta drenante, impermeabilização e substrato geotêxtil.
- (B) pedrisco, impermeabilização, regularização e manta drenante.
- (C) pedrisco, impermeabilização secundária, impermeabilização primária e regularização.
- (D) substrato geotêxtil, impermeabilização, regularização e emboço.
- (E) pedrisco, manta drenante, impermeabilização e regularização.

58. Segundo a Norma Brasileira para Avaliação de custos unitários de construção para incorporação imobiliária e outras disposições para condomínios edifícios – Procedimento, com relação à revisão de estimativa de custo da obra, deve-se:

- (A) adicionar à estimativa de custo o valor atualizado, estimado, dos materiais já pagos, em estoque.
- (B) subtrair da estimativa de custo os adiantamentos feitos a empreiteiros ou construtores.
- (C) subtrair da estimativa de custo as despesas a pagar, referentes aos serviços já realizados ou aos materiais em estoque.
- (D) dividir o custo unitário atualizado de cada serviço pelo coeficiente para atender ao aumento de custo previsível no semestre subsequente.
- (E) adicionar à estimativa de custo os adiantamentos feitos a empreiteiros ou construtores.

59. Em vistoria ao canteiro de uma hipotética obra de construção de edifício de três pavimentos, iniciada em janeiro de 2018, para nova sede de uma Vara do Trabalho, foram constatados:

- I. o elevador de tração a cabo está sendo utilizado para transporte de carga e de passageiros, porém não simultaneamente.
- II. o comando do elevador utilizado para transporte de cargas é externo.
- III. o freio manual está situado na cabina, e interligado ao interruptor de corrente, que, quando acionado, desliga o motor.

Está em conformidade com a NR 18 – Condições e meio ambiente de trabalho na indústria da construção o que consta de

- (A) I e II, apenas.
- (B) II e III, apenas.
- (C) I e III, apenas.
- (D) I, II e III.
- (E) III, apenas.

60. Em vistoria a uma hipotética obra de adequação de acessibilidade ao conjunto edificado da Vara do Trabalho de uma determinada cidade, verifica-se a construção de rampa curva para acesso universal com as seguintes características:

- I. apresenta raio interno de 3,00 m.
- II. vence desnível de 1,20 m de altura.
- III. desenvolve-se em segmento único com comprimento da projeção horizontal de 24,00 m.

Está de acordo com a Norma Brasileira de Acessibilidade a edificações, mobiliário, espaços e equipamentos urbanos, o que consta de

- (A) I, II e III.
- (B) II e III, apenas.
- (C) I e III, apenas.
- (D) I e II, apenas.
- (E) III, apenas.



PROVA DISCURSIVA

Instruções Gerais:

Conforme Edital publicado, Capítulo 10: 10.3 Na **Prova Discursiva** (...) será apresentada 01 (uma) questão, conforme conteúdo programático de Conhecimentos Específicos do Anexo III deste Edital, adequado às atribuições do cargo. Na avaliação da **Prova Discursiva** será considerado o domínio do conteúdo aplicado, a precisão da linguagem, a fluência e coerência da exposição e a correção gramatical. 10.5 A nota será prejudicada, proporcionalmente, caso ocorra abordagem tangencial, parcial ou diluída em meio a divagações e/ou colagem de textos e de questões apresentados na prova. 10.6 Na aferição do critério de correção gramatical, (...) os candidatos deverão valer-se das normas ortográficas em vigor. 10.7 Será atribuída nota zero à **Prova Discursiva** que: a) for assinada fora do local apropriado; b) apresentar qualquer sinal que, de alguma forma, possibilite a identificação do candidato; c) apresentar abordagem incorreta do conteúdo solicitado; d) estiver em branco; e) apresentar letra ilegível e/ou incompreensível. f) apresentar textos na forma não articulada verbalmente (apenas com desenhos, números e palavras soltas ou em versos) ou qualquer fragmento do texto escrito fora do local apropriado. 10.8 Na **Prova Discursiva**, a folha para rascunho no Caderno de Provas será de preenchimento facultativo. Em hipótese alguma o rascunho elaborado pelo candidato será considerado na correção pela Banca Examinadora. 10.10 (...) a **Prova Discursiva** terá caráter eliminatório e classificatório e será avaliada na escala de 0 (zero) a 100 (cem) pontos, considerando-se habilitado o candidato que nela obtiver nota igual ou superior a 50 (cinquenta).

QUESTÃO 1

Uma copa precisa ser reformada. A copa atual, cuja dimensão não será alterada, mede 2 × 4 m e conta com piso vinílico, forro de gesso acartonado com uma luminária de sobrepor do tipo fluorescente, paredes pintadas de branco e uma pia com bancada metálica pré-fabricada (60 × 1,20 m) sobreposta a armário composto por madeira maciça sobre base de concreto de 5 cm. A reforma prevê a instalação de peças de porcelanato (30 × 30 cm) para o piso e para todas as paredes (do piso ao forro) e forro de PVC com quatro luminárias de embutir do tipo spot com lâmpadas de LED. Uma nova pia deverá ser executada nas mesmas dimensões da anterior, sendo a bancada agora em granito, sobreposta a armários em estrutura de mdf apoiadas sobre a base existente. As instalações hidráulicas e elétricas não serão modificadas, já que estão em bom estado de conservação.

O arquiteto responsável pela reforma deverá apresentar um pequeno plano para ser entregue antes do início da obra ao responsável legal pela edificação. O plano deverá:

- a. Justificar por que a obra se conceitua como reforma, e não como retrofit ou restauro, conceituando cada termo segundo as Normas Brasileiras de Construção Civil.
- b. Citar, ao menos, cinco requisitos para a realização da reforma.
- c. Elencar o conjunto mínimo de produtos que deve ser gerado através de peças gráficas na fase de detalhamento do projeto, considerando a especificação dos acabamentos nos próprios desenhos.
- d. Apresentar a sequência de comandos a serem utilizados no programa AutoCAD para o desenho em planta da cuba da bancada da pia, que deverá ser oval e medir 40 cm (eixo maior) × 30 cm (eixo menor), 2 cm de espessura de borda e 7 cm de diâmetro da válvula. Considere que o *layer* correto já esteja ativado e uma unidade = 1 centímetro.

(Utilize as linhas abaixo para rascunho)

1	
2	
3	
4	
5	
6	
7	
8	
9	
10	
11	
12	
13	
14	
15	
16	



17	
18	
19	
20	
21	
22	
23	
24	
25	
26	
27	
28	
29	
30	
31	
32	
33	
34	
35	
36	
37	
38	
39	
40	
41	
42	
43	
44	
45	
46	
47	
48	
49	
50	

RASSUNHO



PROVA DE REDAÇÃO

Instruções Gerais:

Conforme Edital publicado 01/2018, Capítulo 11. 11.5 Na aferição do critério de correção gramatical, por ocasião da avaliação do desempenho na Prova de Redação a que se refere este Capítulo, deverão os candidatos valer-se das normas ortográficas em vigor (...). 11.6 Será atribuída nota ZERO à Redação que: a) fugir à modalidade de texto solicitada e/ou ao tema proposto; b) apresentar textos sob forma não articulada verbalmente (apenas com desenhos, números e palavras soltas ou em versos) ou qualquer fragmento de texto escrito fora do local apropriado. c) for assinada fora do local apropriado; d) apresentar qualquer sinal que, de alguma forma, possibilite a identificação do candidato; e) estiver em branco; f) apresentar letra ilegível e/ou incompreensível. 11.7 Na prova de Redação, a folha para rascunho no Caderno de Provas é de preenchimento facultativo. Em hipótese alguma o rascunho elaborado pelo candidato será considerado na correção da Prova de Redação pela Banca Examinadora. 11.8 Na Prova de Redação, deverão ser rigorosamente observados os limites mínimo de 20 (vinte) linhas e máximo de 30 (trinta) linhas, sob pena de perda de pontos a serem atribuídos à Redação. 11.10 A Prova de Redação terá caráter eliminatório e classificatório e será avaliada na escala de 0 (zero) a 100 (cem) pontos, considerando-se habilitado o candidato que nela obtiver nota igual ou superior a 50 (cinquenta) pontos.

Observação: NÃO é necessária e/ou obrigatória a colocação de título na sua Redação.

I

Modernamente a arquitetura se distingue das outras artes por seu caráter utilitário: se já não pensamos necessariamente na função de uma pintura ou de um romance, é imprescindível considerar a serventia de uma casa, do prédio que abrigará um museu ou uma repartição pública.

II

Por um lado, um projeto pode atender às demandas de quem o vai habitar, corroborando toda uma cultura já existente; por outro, podem-se infundir, naqueles que se servirão de uma obra arquitetônica, novos costumes e mesmo uma nova maneira de pensar e viver em coletividade.

III

Ocorre que um prédio ou uma casa não vivem isolados, interagem com outras células num organismo vivo, e a arquitetura então desdobra-se em urbanismo.

Com base nos excertos acima, escreva um texto dissertativo-argumentativo. Justifique seu ponto de vista.

01
02
03
04
05
06
07
08
09
10
11
12
13
14
15
16
17
18
19
20
21
22
23
24
25
26
27
28
29
30