



Prefeitura de Manaus
Manaus Previdência – MANAUSPREV
Concurso Público para Provimento de Cargos de
Analista Previdenciário – Especialidade
Tecnologia da Informação

Nome do Candidato

Caderno de Prova 'K11', Tipo 005

Nº de Inscrição

MODELO

Nº do Caderno

TIPO-005

Nº do Documento

0000000000000000

ASSINATURA DO CANDIDATO

PROVA

Conhecimentos Gerais
Conhecimentos Específicos

INSTRUÇÕES

Quando autorizado pelo fiscal de sala, transcreva a frase ao lado, com sua caligrafia usual, no espaço apropriado na Folha de Respostas.

As consequências são a pedra de toque dos princípios.

- Verifique se este caderno:
 - corresponde à sua opção de cargo.
 - contém 60 questões, numeradas de 1 a 60.Caso contrário, solicite imediatamente ao fiscal da sala a substituição do caderno. Não serão aceitas reclamações posteriores.
- Para cada questão existe apenas UMA resposta certa.
- Leia cuidadosamente cada uma das questões e escolha a resposta certa.
- Essa resposta deve ser marcada na FOLHA DE RESPOSTAS que você recebeu.

VOCÊ DEVE

- Procurar, na FOLHA DE RESPOSTAS, o número da questão que você está respondendo.
- Verificar no caderno de prova qual a letra (A,B,C,D,E) da resposta que você escolheu.
- Marcar essa letra na FOLHA DE RESPOSTAS, conforme o exemplo: (A) ● (C) (D) (E)

ATENÇÃO

- Marque as respostas com caneta esferográfica de material transparente e tinta preta ou azul. Não será permitida a utilização de lápis, lapiseira, marca texto ou borracha durante a realização da prova.
- Marque apenas uma letra para cada questão. Será anulada a questão em que mais de uma letra estiver assinalada.
- Responda a todas as questões.
- Não será permitida qualquer consulta ou comunicação entre os candidatos, nem a utilização de livros, códigos, manuais, impressos ou quaisquer anotações, máquina calculadora ou similar.
- A duração da prova é de 3 horas e 30 minutos, para responder a todas as questões e preencher a Folha de Respostas.
- Ao terminar a prova, chame o fiscal e devolva todo o material recebido para conferência.
- É proibida a divulgação ou impressão parcial ou total da presente prova. Direitos Reservados.

**CONHECIMENTOS GERAIS****Língua Portuguesa**

Atenção: Para responder às questões de números 1 a 5, considere o trecho do livro **O elogio do vira-lata e outros ensaios**, de Eduardo Giannetti.

A ciência destrói o seu passado. Os clássicos da literatura científica, como os tratados hipocráticos, o Le Monde de Descartes ou a Philosophia Botanica de Lineu, foram obras que marcaram época, mas que a passagem do tempo reduziu à condição de peças de antiquário e objeto de interesse restrito a especialistas em história da ciência. Nenhum cientista que se preze aprende o seu ofício destrinchando os clássicos de sua disciplina.

Com a filosofia é diferente. Os clássicos da literatura filosófica, como os diálogos platônicos, as Meditações de Descartes ou o Leviatã de Hobbes, são obras que parecem dotadas do dom da eterna juventude. Embora também se prestem à lupa antiquária do historiador de ideias, elas conseguem de algum modo driblar o tempo e falar diretamente aos espíritos vivos das novas gerações. A filosofia, como a arte, não enterra o seu passado.

A diferença, é certo, resulta em parte da ausência de um critério bem definido de progresso na história da filosofia. Mas não é só. A consciência da nossa ignorância cresce de mãos dadas com o avanço do saber científico. Como observa com certa malícia Adam Smith na Teoria dos Sentimentos Morais, ao comentar a dificuldade de refutar conclusivamente teorias no campo da ética, a progressividade das ciências naturais também reflete a sua maior vulnerabilidade e propensão ao erro.

(GIANNETTI, Eduardo. **O elogio do vira-lata e outros ensaios**. São Paulo: Companhia das Letras, 2018)

1. *Embora também se prestem à lupa antiquária do historiador de ideias, elas conseguem de algum modo driblar o tempo e falar diretamente aos espíritos vivos das novas gerações.* (2º parágrafo)

Considerando o contexto, este trecho pode ser reescrito, sem prejuízo para o seu sentido, do seguinte modo:

- (A) As obras científicas, posto que também se prestam à lupa antiquária do historiador de ideias, conseguem de algum modo driblar o tempo e falar diretamente aos espíritos vivos das novas gerações.
- (B) As obras filosóficas, na medida em que também se prestam à lupa antiquária do historiador de ideias, conseguem de algum modo driblar o tempo e falar diretamente aos espíritos vivos das novas gerações.
- (C) As obras científicas, por se prestarem também à lupa antiquária do historiador de ideias, conseguem de algum modo driblar o tempo e falar diretamente aos espíritos vivos das novas gerações.
- (D) As obras filosóficas, ainda que também se prestem à lupa antiquária do historiador de ideias, conseguem de algum modo driblar o tempo e falar diretamente aos espíritos vivos das novas gerações.
- (E) As ideias do historiador, não obstante também se prestem à sua lupa antiquária, conseguem de algum modo driblar o tempo e falar diretamente aos espíritos vivos das novas gerações.

2. Considerando o contexto em que se insere, está empregada em **sentido depreciativo** a seguinte expressão:

- (A) *novas gerações* (2º parágrafo).
- (B) *campo da ética* (3º parágrafo).
- (C) *peças de antiquário* (1º parágrafo).
- (D) *espíritos vivos* (2º parágrafo).
- (E) *dom da eterna juventude* (2º parágrafo).

3. De acordo com o autor,

- (A) o avanço do saber científico acabará por resgatar a contribuição decisiva dos clássicos da literatura científica.
- (B) a ausência de uma concepção rigorosa de progressividade no âmbito da filosofia é uma razão pela qual obras filosóficas parecem resistir à passagem do tempo.
- (C) a diferença entre ciência e filosofia restringe-se à ausência de um critério bem fundamentado do que seja progresso.
- (D) a ausência de um critério bem definido do que seja progresso acabou por extrapolar o âmbito da filosofia, contaminando a literatura científica.
- (E) a literatura filosófica, ao assumir de forma irrestrita a ideia de progressividade, acabou por alcançar o rigor e a consistência característicos da ciência.



4. Considere os seguintes trechos do texto.

- I. *Nenhum cientista que se preze aprende o seu ofício destrinchando os clássicos de sua disciplina.* (1º parágrafo)
- II. *Embora também se prestem à lupa antiquária do historiador de ideias, elas conseguem de algum modo driblar o tempo e falar diretamente aos espíritos vivos das novas gerações.* (2º parágrafo)
- III. *A filosofia, como a arte, não enterra o seu passado.* (2º parágrafo)
- IV. *A consciência da nossa ignorância cresce de mãos dadas com o avanço do saber científico.* (3º parágrafo)

Estão empregadas em sentido figurado as expressões sublinhadas em

- (A) II, III e IV, apenas.
- (B) I, II, III e IV.
- (C) I e II, apenas.
- (D) I e III, apenas.
- (E) II e IV, apenas.

5. *Nenhum cientista que se preze aprende o seu ofício destrinchando os clássicos de sua disciplina.* (1º parágrafo)

O termo a que o pronome relativo da frase acima se refere é:

- (A) ciência.
- (B) cientista.
- (C) obras.
- (D) época.
- (E) especialistas.

Atenção: Considere o conto de Carlos Drummond de Andrade, para responder às questões de números 6 a 11.

A beleza total

A beleza de Gertrudes fascinava todo mundo e a própria Gertrudes. Os espelhos pasmavam diante de seu rosto, recusando-se a refletir as pessoas da casa e muito menos as visitas. Não ousavam abranger o corpo inteiro de Gertrudes. Era impossível, de tão belo, e o espelho do banheiro, que se atreveu a isto, partiu-se em mil estilhaços.

A moça já não podia sair à rua, pois os veículos paravam à revelia dos condutores, e estes, por sua vez, perdiam toda a capacidade de ação. Houve um engarrafamento monstro, que durou uma semana, embora Gertrudes houvesse voltado logo para casa.

O Senado aprovou lei de emergência, proibindo Gertrudes de chegar à janela. A moça vivia confinada num salão em que só penetrava sua mãe, pois o mordomo se suicidara com uma foto de Gertrudes sobre o peito.

Gertrudes não podia fazer nada. Nascera assim, este era o seu destino fatal: a extrema beleza. E era feliz, sabendo-se incomparável. Por falta de ar puro, acabou sem condições de vida, e um dia cerrou os olhos para sempre. Sua beleza saiu do corpo e ficou pairando, imortal. O corpo já então enfezado de Gertrudes foi recolhido ao jazigo, e a beleza de Gertrudes continuou cintilando no salão fechado a sete chaves.

(ANDRADE, Carlos Drummond de. **Contos plausíveis**. São Paulo: Companhia das Letras, 2012)

6. No conto, o narrador caracteriza a postura de Gertrudes em relação à própria beleza como

- (A) resignada.
- (B) melancólica.
- (C) ressentida.
- (D) desiludida.
- (E) apática.



7. A frase que pode ser transposta para a voz passiva está em:
- (A) *os veículos paravam à revelia dos condutores* (2º parágrafo).
 - (B) *o mordomo se suicidara com uma foto de Gertrudes* (3º parágrafo).
 - (C) *Os espelhos pasmavam diante de seu rosto* (1º parágrafo).
 - (D) *A moça já não podia sair à rua* (2º parágrafo).
 - (E) *O Senado aprovou lei de emergência* (3º parágrafo).
-
8. As palavras podem mudar de classe gramatical sem sofrer modificação em sua forma. A este processo de enriquecimento vocabular pela mudança de classe das palavras dá-se o nome de derivação imprópria.
- (Celso Cunha. **Gramática essencial**, 2013. Adaptado.)
- Verifica-se um exemplo de derivação imprópria no seguinte trecho:
- (A) *A moça vivia confinada num salão* (3º parágrafo).
 - (B) *Sua beleza saiu do corpo* (4º parágrafo).
 - (C) *Não ousavam abranger o corpo inteiro* (1º parágrafo).
 - (D) *A moça já não podia sair à rua* (2º parágrafo).
 - (E) *Houve um engarrafamento monstro* (2º parágrafo).
-
9. O termo que qualifica o substantivo, conferindo a ele ideia de inexorabilidade, compõe a seguinte expressão:
- (A) *destino fatal* (4º parágrafo).
 - (B) *extrema beleza* (4º parágrafo).
 - (C) *beleza total* (título).
 - (D) *capacidade de ação* (2º parágrafo).
 - (E) *lei de emergência* (3º parágrafo).
-
10. O narrador recorre a um eufemismo no seguinte trecho:
- (A) *os veículos paravam à revelia dos condutores* (2º parágrafo)
 - (B) *o mordomo se suicidara com uma foto* (3º parágrafo)
 - (C) *Os espelhos pasmavam diante de seu rosto* (1º parágrafo)
 - (D) *um dia cerrou os olhos para sempre* (4º parágrafo)
 - (E) *partiu-se em mil estilhaços* (1º parágrafo)
-
11. O narrador relata uma série de eventos ocorridos no passado. Um evento anterior a esse tempo passado está indicado pela forma verbal sublinhada em
- (A) *A moça já não podia sair à rua, pois os veículos paravam à revelia dos condutores, e estes, por sua vez, perdiam toda a capacidade de ação.* (2º parágrafo)
 - (B) *Por falta de ar puro, acabou sem condições de vida, e um dia cerrou os olhos para sempre.* (4º parágrafo)
 - (C) *A moça vivia confinada num salão em que só penetrava sua mãe, pois o mordomo se suicidara com uma foto de Gertrudes sobre o peito.* (3º parágrafo)
 - (D) *A beleza de Gertrudes fascinava todo mundo e a própria Gertrudes.* (1º parágrafo)
 - (E) *Era impossível, de tão belo, e o espelho do banheiro, que se atreveu a isto, partiu-se em mil estilhaços.* (1º parágrafo)



Atenção: Considere a crônica de Machado de Assis, publicada em 09 de fevereiro 1896, para responder às questões de números 12 a 15.

Pessoa que já serviu na polícia secreta de Londres e de New York tem anunciado nos nossos diários que oferece os seus préstimos para descobrir coisas furtadas ou perdidas. Não publica o nome; prova de que é realmente um ex-secreta inglês ou americano. A primeira ideia do ex-secreta local seria imprimir o nome, com indicação da residência. Não há ofício que não traga louros, e os louros fizeram-se para os olhos dos homens. Não tenho perdido nada, nem por furto, nem por outra via; deixo de recorrer aos préstimos do anunciante, mas aproveito esta coluna para recomendá-los aos meus amigos e leitores.*

*Pois que a fortuna trouxe às nossas plagas um perfeito conhecedor do ofício, erro é não aproveitá-lo. Não se perdem somente objetos: perdem-se também vidas, nem sempre se sabe quem é que as leva. Ora, conquanto não se achem as vidas perdidas, importa conhecer as causas da perda, quando escapam à ação da lei ou da autoridade. Não foi assassinio, mas suicídio, o dessa Ambrosina Cananeia, que deixou a vida esta semana. Era uma pobre mulher trabalhadeira, com dois filhos adolescentes e mãe valetudinária**; morava nos fundos de uma estalagem da rua da Providência. O filho era empregado, a filha aprendia a fazer flores... Não sei se te lembras do acontecimento: tais são os casos de sangue destes dias que é natural vir o fastio e ir-se a memória. Pois fica lembrado.*

A causa do suicídio não foi a pobreza, ainda que a pessoa fosse pobre. Nem desprezo de homem, nem ciúmes. A carta deixada dizia em começo: “Vou dar-te a última prova de amizade... É impossível mais tolerar a vida por tua causa; deixando eu de existir, você deixa de sofrer.” Você é uma mocinha de dezesseis anos, vizinha, dizem que bonita, amiga da morta. Segundo a carta, a mocinha era castigada por motivo daquela afeição, tudo de mistura com um casamento que lhe queriam impor.

O que é único, é esta amiga que se mata para que a outra não padeça. A outra era diariamente espancada, quase todos os vizinhos o sabiam pelos gritos e pelo pranto da vítima – “tudo por causa da nova amizade”. Não podendo atalhar o mal da amiga, Ambrosina buscou um veneno, meteu no seio as cartas da amiga e acabou com a vida em cinco minutos. “Adeus, Matilde; recebe o meu último suspiro”.

Os tempos, desde a antiguidade, têm ouvido suspiros desses, mas não são últimos. Que a morte de uma trouxesse a da outra, voluntária e terrível, não seria comum, mas confirmaria a amizade. As afeições grandes podem não suportar a viuvez. Quem eu quisera ouvir sobre isto era o ex-secreta de Londres e de New York, onde a polícia pode ser que penetre além do delito e suas provas, e passeie na alma da gente, como tu, por tua casa.

* secreta: agente secreto.

** valetudinário: que ou o que é de constituição física débil, doentia, sempre sujeito a enfermidades.

(Adaptado de: ASSIS, Machado de. **Crônicas escolhidas**. São Paulo: Companhia das Letras, 2013)

12. O cronista dirige-se explicitamente a seu leitor no seguinte trecho:

- (A) *Não sei se te lembras do acontecimento: tais são os casos de sangue destes dias que é natural vir o fastio e ir-se a memória.* (2º parágrafo)
- (B) *Vou dar-te a última prova de amizade... É impossível mais tolerar a vida por tua causa; deixando eu de existir, você deixa de sofrer.* (3º parágrafo)
- (C) *Você é uma mocinha de dezesseis anos, vizinha, dizem que bonita, amiga da morta.* (3º parágrafo)
- (D) *Os tempos, desde a antiguidade, têm ouvido suspiros desses, mas não são últimos.* (5º parágrafo)
- (E) *Ora, conquanto não se achem as vidas perdidas, importa conhecer as causas da perda, quando escapam à ação da lei ou da autoridade.* (2º parágrafo)



13. Considere os seguintes trechos da crônica.

- I. *Não tenho perdido nada, nem por furto, nem por outra via; deixo de recorrer aos préstimos do anunciante, mas aproveito esta coluna para recomendá-los aos meus amigos e leitores.* (1º parágrafo)
- II. *Os tempos, desde a antiguidade, têm ouvido suspiros desses, mas não são últimos. Que a morte de uma trouxesse a da outra, voluntária e terrível, não seria comum, mas confirmaria a amizade.* (5º parágrafo)
- III. *Quem eu quisera ouvir sobre isto era o ex-secreta de Londres e de New York, onde a polícia pode ser que penetre além do delito e suas provas, e passeie na alma da gente, como tu, por tua casa.* (5º parágrafo)

Verifica-se o emprego de vírgula para assinalar a elipse de um verbo em

- (A) II e III, apenas.
- (B) I, II e III.
- (C) I, apenas.
- (D) II, apenas.
- (E) III, apenas.

14. Em *Ora, conquanto não se achem as vidas perdidas, importa conhecer as causas da perda, quando escapam à ação da lei ou da autoridade.* (2º parágrafo), a oração sublinhada expressa, em relação à oração que a sucede, ideia de

- (A) proporção.
- (B) concessão.
- (C) condição.
- (D) consequência.
- (E) causa.

15. Retoma uma expressão mencionada anteriormente no texto o termo sublinhado em:

- (A) *ainda que a pessoa fosse pobre* (3º parágrafo).
- (B) *esta amiga que se mata para que a outra não padeça* (4º parágrafo).
- (C) *nem sempre se sabe quem é que as leva* (2º parágrafo).
- (D) *importa conhecer as causas da perda* (2º parágrafo).
- (E) *a filha aprendia a fazer flores* (2º parágrafo).

Raciocínio Lógico-Matemático

16. Ao longo de um mês, uma vinícola produz seis lotes de um vinho. Os lotes são numerados sequencialmente de 1 a 6, conforme vão sendo fabricados, o que quer dizer que o primeiro a ser fabricado é o lote 1, depois o lote 2 e assim sucessivamente até o lote 6. Para a venda dos lotes, o setor responsável deve sempre vender primeiro os lotes em estoque que foram fabricados mais recentemente. Se os seis lotes foram vendidos nesse mês, uma ordem das vendas que **NÃO** atende às orientações da empresa é

- (A) $\underline{1-2-3-5-4-6} \rightarrow$
- (B) $\underline{1-3-5-6-2-4} \rightarrow$
- (C) $\underline{1-2-3-4-5-6} \rightarrow$
- (D) $\underline{6-5-4-3-2-1} \rightarrow$
- (E) $\underline{2-3-1-4-5-6} \rightarrow$



17. Um fabricante vende, à vista, um grande rolo de fio elétrico para um comerciante por R\$ 1.800,00 com a garantia de que o comerciante poderia devolver o que não conseguisse vender no prazo de um mês recuperando o valor correspondente ao fio devolvido. No mês vigente da transação, o comerciante conseguiu vender $\frac{19}{20}$ do que havia comprado, tendo faturado R\$ 1.983,60 por essa venda. Com a devolução da quantidade de fio que não conseguiu vender e considerando efetivamente apenas o valor que ele gastou com o fio, após feita a devolução, e o valor da venda, o comerciante teve um lucro total na operação de compra e venda do fio elétrico de
- (A) 18%.
(B) 19%.
(C) 12%.
(D) 15%.
(E) 16%.
-
18. O segurança do bloco A de uma empresa precisa registrar sua digital em um equipamento de 16 em 16 minutos. Nesse mesmo equipamento, o segurança do bloco B precisa registrar sua digital de 48 em 48 minutos. Se os dois seguranças registraram juntos suas digitais às 9h15 e terminam seu expediente de trabalho às 16h30, o último horário do expediente que eles irão registrar juntos suas digitais no equipamento será às
- (A) 16h19.
(B) 15h39.
(C) 16h27.
(D) 15h55.
(E) 16h11.
-
19. O algarismo da unidade de milhar do resultado da potência $\underbrace{(777\dots77)}_{100 \text{ algarismos}}^2$ é igual a
- (A) 7.
(B) 0.
(C) 9.
(D) 1.
(E) 3.
-
20. Considerando que a proposição “Todos os advogados já leram a Constituição” seja verdadeira, Rui conclui que:
- I. se André leu a Constituição, então ele é advogado;
II. se Bernardo não leu a constituição, então ele não é advogado;
III. se Cléber não é advogado, então ele não leu a constituição.
- Das conclusões de Rui, APENAS
- (A) I e III estão corretas.
(B) II e III estão corretas.
(C) I está correta.
(D) II está correta.
(E) III está correta.



CONHECIMENTOS ESPECÍFICOS

Tecnologia da Informação

21. Considere que o endereço de rede IPv4 classe C $204.16.4.0/24$ deve ser usado para criar 5 subredes, todas com menos de 30 *hosts* cada.

A representação da máscara que deve ser usada para atender estes requisitos é

- (A) 255.255.255.248/29
 - (B) 255.255.255.128/25
 - (C) 255.255.255.192/26
 - (D) 255.255.255.240/28
 - (E) 255.255.255.224/27
-
22. Um analista precisa escolher entre usar um Network Address Translation – NAT ou um *proxy* na rede da sua organização. Considerando que seu objetivo principal é distribuir o acesso à internet e à rede interna, optou-se corretamente por um
- (A) Port Address Translator – PAT, já que este tipo de NAT não possui limitação de número de conexões ativas com a internet em um mesmo momento, permitindo ganho de escala no caso do crescimento da rede.
 - (B) *proxy* reverso, já que este traduz e direciona as requisições originadas na rede interna para a internet de forma segura.
 - (C) Port Address Translator – PAT, um tipo de NAT capaz de mapear vários endereços IP privados para um único IP público usando portas para identificar cada requisição das máquinas locais para a internet.
 - (D) *proxy*, pois este armazena os sites visitados no servidor e distribui para a rede interna, sendo mais rápido que o NAT, uma vez que depende apenas do DNS instalado no servidor.
 - (E) NAT, pois este permite utilizar facilmente não só os protocolos TCP e UDP, mas também protocolos suportados por aplicações que utilizam voz sobre IP, potencializando o uso da rede para telefonia IP, teleconferências etc.

-
23. Em uma aplicação desenvolvida em uma linguagem orientada a objetos, existe uma classe chamada *Aposentado* com diversos atributos, dentre eles *cpf*, *nome*, *pis* etc. Os objetos manipulados por meio desta classe conterão dados que serão, via conexão de dados, enviados para uma tabela de um banco de dados que terá campos referentes aos atributos da classe *Aposentado*. Para que a classe *Aposentado* permita a manipulação dos dados com adequado encapsulamento, os atributos e os métodos *setter* e *getter* deverão ser, respectivamente,

- (A) estáticos e protegidos.
 - (B) protegidos e privados.
 - (C) privados e públicos.
 - (D) protegidos e estáticos.
 - (E) públicos e privados.
-
24. No formulário de contato de uma página web do *site* do Governo de XX, um desenvolvedor de *software* precisa especificar que todos os campos do tipo texto (*text*) devem ser mostrados com fonte azul. Para estabelecer este estilo usando a linguagem CSS, deve-se utilizar o comando

- (A) `input[type=text]{color:blue}`
 - (B) `input type='text'{color:blue}`
 - (C) `input.text{color:blue}`
 - (D) `input!text{color:#0000ff}`
 - (E) `input#text{color:#blue}`
-
25. Em uma página chamada *cadastro.jsp* do *site* do Governo de XX, construído usando a tecnologia JSP, que é parte do Java EE, um desenvolvedor precisa importar todas as classes do pacote *java.sql*, relacionadas a operações da página com um banco de dados relacional. Para fazer esta importação, utiliza-se no início da página a instrução



26. Um analista criou a tabela aposentado por meio do comando abaixo em um banco de dados relacional.

```
CREATE TABLE aposentado (  
  cpf VARCHAR(18) NOT NULL,  
  anoNascimento INT NULL,  
  nome VARCHAR(70) NULL,  
  anosContribuicao INT NULL,  
  valorReceberAno DOUBLE NULL,  
  totalReceber DOUBLE NULL);
```

Após executar o comando, percebeu que não se definiu a chave primária da tabela. Para definir o campo `cpf` como chave primária deve utilizar o comando

- (A) `ADD CONSTRAINT PRIMARY KEY (cpf) TO aposentado;`
- (B) `ALTER TABLE aposentado ADD COLUMN (cpf) PRIMARY KEY;`
- (C) `ADD PRIMARY KEY (cpf) TO aposentado;`
- (D) `ALTER TABLE aposentado ADD PRIMARY KEY (cpf);`
- (E) `ALTER COLUMN (cpf) TO PRIMARY KEY TO aposentado;`

27. Considere os campos da tabela abaixo.

```
cpf          VARCHAR(18)  
rg           VARCHAR(18)  
anoNascimento INT  
nome        VARCHAR(70)  
anosContribuicao INT  
valorReceberAno DOUBLE  
totalReceber DOUBLE
```

Sob o ponto de vista da normalização de banco de dados, a tabela, cujos campos são mostrados acima, infringirá a terceira forma normal se

- (A) não contiver colunas com dependência funcional transitiva.
- (B) a quantidade de `anosContribuicao` for menor do que `anoNascimento`.
- (C) utilizar chave primária composta por `cpf` e `rg`.
- (D) não estabelecer relação de integridade referencial com outra tabela.
- (E) o campo `totalReceber` for resultante da multiplicação do campo `anosContribuicao` por `valorReceberAno`.

28. Ao executar um comando no sistema operacional Linux para verificar a existência de possíveis vulnerabilidades de segurança na rede, um analista obteve o seguinte resultado padrão:

```
PORT  STATE SERVICE  VERSION  
21/tcp  open  ftp      vsftpd 2.3.4  
_ftp-anon: Anonymous FTP login allowed (FTP code 230)  
| ftp-syst:  
| STAT:  
| FTP server status:  
|   Connected to 192.168.230.130  
|   Logged in as ftp  
|   TYPE: ASCII  
|   No session bandwidth limit  
|   Session timeout in seconds is 300  
|   Control connection is plain text  
|   Data connections will be plain text  
|   vsFTPD 2.3.4 - secure, fast, stable  
_End of status  
_____/tcp  open  telnet   Linux telnetd  
_____/tcp  open  smtp     Postfix smtpd
```

No caso de haver alguma vulnerabilidade relacionada aos protocolos TELNET e SMTP o analista deverá concluir corretamente que ataques usando estes protocolos poderão ocorrer, respectivamente, nas portas

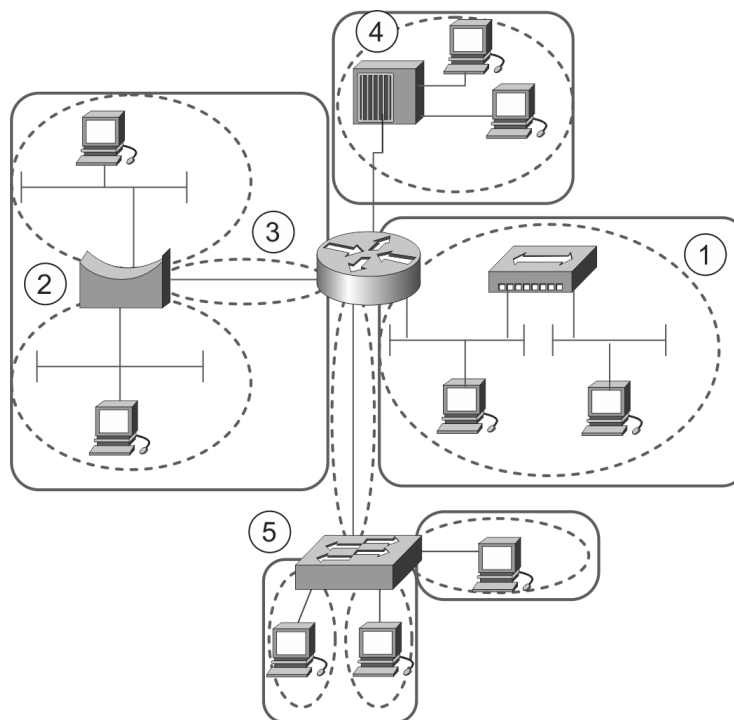
- (A) 23 e 25
- (B) 22 e 445
- (C) 443 e 445
- (D) 22 e 23
- (E) 24 e 25



29. Considere que uma empresa de previdência tenha nomeado um Gerente de Processo de TI – GPTI, encarregado de definir e operar processos de TI eficientes, no contexto da boa governança e gestão de TI da instituição. Inicialmente, o GPTI se concentrou no Habilitador Processo, com base no COBIT 5. Há uma correta associação entre uma dimensão do Habilitador Processo e as ações correlatas, na dimensão
- (A) Ciclo de vida: o GPTI iniciou o ciclo de vida de cada processo, fazendo sua concepção e definição. Depois irá criar suas práticas e atividades e definir seus produtos do trabalho, visando elevar o seu nível de capacidade. Pode ser usado para esse objetivo o Modelo de Capacidade de Processo do COBIT 5, inspirado no PMBOK 5.
 - (B) Boas práticas: o GPTI, seguindo as orientações do COBIT 5, definiu as boas práticas mais adequadas do Habilitador Processos uma vez que práticas de outros habilitadores não podem ser utilizadas.
 - (C) Papéis, atividades e relacionamentos: o GPTI definiu quem está envolvido na governança, como estão envolvidos, o que fazem e como interagem, dentro do escopo de cada um dos processos.
 - (D) Metas: o GPTI definiu metas e indicadores para cada processo. Por exemplo, para o processo Gerenciar Relacionamentos, escolheu como meta: aprovação dos planos e requisitos para melhoria do atendimento aos aposentados e como métricas: percentual de programas alinhados com o atendimento a aposentados e pesquisas de satisfação junto aos mesmos.
 - (E) Partes interessadas: o GPTI decidiu utilizar as 4 dimensões do BSC para incluir todos os *stakeholders* que participam de cada processo, ou seja, todas as partes responsáveis, consultadas ou informadas relacionadas às atividades de cada processo.
-
30. De acordo com a ITIL v3 atualizada em 2011, o processo Gerenciamento da Demanda
- (A) pode envolver, no nível tático, o uso de cobrança diferenciada para estimular clientes a usar os serviços de TI em horários menos ocupados e, no nível estratégico, pode envolver análise de padrões de atividade de negócio e perfis de usuário.
 - (B) tem a responsabilidade de gerir os requisitos do planejamento orçamentário, da contabilidade e de cobrança de um provedor de serviço de TI.
 - (C) trabalha com o processo de Gerenciamento do Portfólio de Serviços para garantir que o provedor de serviço tenha capacidade suficiente para atender à demanda exigida.
 - (D) analisa, rastreia, monitora e documenta os Acordos de Nível Operacional (ANOs), firmados com clientes externos, para prever as demandas atuais e futuras por serviços.
 - (E) cria o Portfólio de Acordo de Cliente (PAC), que está relacionado a todos os elementos que consomem os serviços de TI, como pessoas, aplicações e atividades ligadas aos processos de negócio.
-
31. Considere as seguintes afirmativas sobre testes em programas orientados a objetos:
- I. O conceito de herança leva a algumas dificuldades; por exemplo, se alterações forem feitas em uma classe pai ou superclasse, será difícil testar as subclasses individualmente e isolar o erro para uma classe.
 - II. O fluxo de controle é caracterizado pela passagem de mensagens entre objetos, e o fluxo de controle não muda de um objeto para outro. Consequentemente, o fluxo de controle sequencial dentro de uma classe é similar ao das funções, sendo mais indicado o uso de técnicas de teste tradicionais.
 - III. Em uma função, os parâmetros passados com dados globais determinam o caminho de execução em seu código. Mas, em um objeto, o estado a ele associado também influencia o caminho de execução, e os métodos de uma classe podem se comunicar entre si por meio desse estado. Consequentemente, para testar objetos, o estado de um objeto desempenha um papel importante.
- Está correto o que se afirma em
- (A) II e III, apenas.
 - (B) II, apenas.
 - (C) I, II e III.
 - (D) I e II, apenas.
 - (E) I e III, apenas.
-
32. Considere que um projeto está sendo desenvolvido com base no PMBOK 5ª edição. O guia apresenta dois processos ligados à análise de riscos: realizar a análise qualitativa e realizar a análise quantitativa dos riscos. Ao seguir as recomendações destes processos, um analista deve
- (A) realizar a análise qualitativa dos riscos para avaliar o efeito agregado de todos os riscos que afetam o projeto e para atribuir uma classificação de prioridade numérica aos riscos individualmente.
 - (B) realizar a análise quantitativa dos riscos, utilizando um diagrama de Tornado para fazer uma análise de sensibilidade, visando determinar quais são os riscos que têm mais impacto potencial no projeto.
 - (C) iniciar avaliando a prioridade dos riscos identificados no processo “realizar a análise quantitativa”, usando a sua probabilidade relativa ou plausibilidade de ocorrência, definindo a base para a execução posterior do processo “realizar a análise qualitativa dos riscos”.
 - (D) utilizar os elementos do plano de riscos, como: papéis e responsabilidades para conduzir o gerenciamento dos riscos; orçamentos; categorias de riscos; matriz de probabilidade e impacto; revisão das tolerâncias a riscos das partes interessadas, para realizar a análise quantitativa dos riscos.
 - (E) realizar a análise de probabilidade de riscos, que investiga o efeito potencial sobre um objetivo do projeto, como cronograma, custo, qualidade ou desempenho, incluindo apenas os efeitos negativos das ameaças e das oportunidades.



33. Considere a figura a seguir.



Na rede apresentada na figura, os dispositivos numerados de 1 a 5 são corretamente identificados como:

	1	2	3	4	5
A	switch	hub	repetidor	ponte	roteador
B	switch	hub	roteador	ponte	repetidor
C	repetidor	ponte	roteador	hub	switch
D	repetidor	hub	switch	ponte	roteador
E	roteador	ponte	switch	hub	repetidor

34. Considere as seguintes atividades:

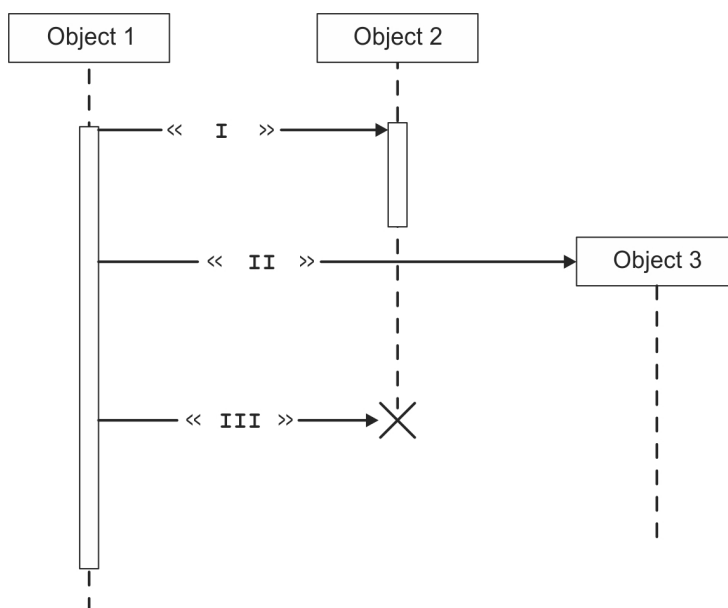
- I. Identificar os maiores riscos do projeto e, no final da fase, apresentar um modelo de requisitos para o sistema, que pode ser um conjunto de casos de uso da UML, uma descrição da arquitetura ou um plano de desenvolvimento do *software*.
- II. Elaborar o projeto do sistema e o desenvolvimento, em paralelo, das partes do sistema e sua integração.
- III. Com base em informações originadas de *business cases* estabelecidos para o sistema, identificar todas as entidades externas (pessoas e sistemas) que vão interagir com o sistema e definir as interações. Essas informações são usadas para avaliar a contribuição do sistema para o negócio.

Essas atividades são, correta e respectivamente, abordadas nas fases do *Rational Unified Process* (RUP):

- (A) Concepção, Elaboração e Construção.
- (B) Concepção, Construção e Transição.
- (C) Elaboração, Construção e Transição.
- (D) Construção, Transição e Concepção.
- (E) Elaboração, Construção e Concepção.



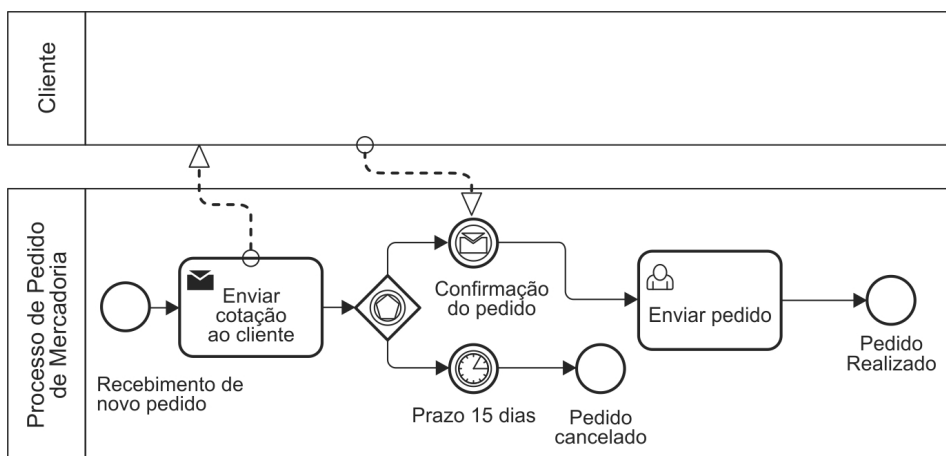
35. Considere o diagrama de sequência da UML 2.5 a seguir.



I, II e III significam, correta e respectivamente,

- (A) mensagem, criação e destruição.
- (B) linha de vida, objeto e destruição.
- (C) criação, catalogação e mensagem assíncrona.
- (D) objeto, linha de vida e mensagem reflexiva.
- (E) criação, linha de vida e mensagem síncrona.

36. Considere o diagrama BPMN a seguir.



O diagrama BPMN utiliza um *gateway*

- (A) paralelo, que recebe a mensagem de confirmação de pedido e informa o *gateway* de temporização que este deverá aguardar até 15 dias.
- (B) temporizador, que informa o *gateway* mensageiro para aguardar o tempo decorrido para continuar o processamento.
- (C) inclusivo de ciclo de temporização, significando que caso o pedido não seja confirmado em 15 dias pelo cliente, este é cancelado.
- (D) exclusivo baseado em eventos, significando que o primeiro evento disparado cancela os demais eventos.
- (E) complexo, que dispara diversas atividades que serão executadas em paralelo durante o processamento.



37. Durante a instalação do Windows Server 2008, o analista executou três etapas nas quais inseriu, definiu ou adicionou os dados:
- I. Endereço IP e *time zone*.
 - II. Papéis (*roles*) que o servidor suportará.
 - III. *Product key*.
- Esses dados foram, correta e respectivamente, adicionados nas etapas
- (A) *Server Core*, *Server Manager* e *Terminal Services*.
 - (B) *Initial Configuration Tasks*, *Server Manager* e *Operating System Setup*.
 - (C) *Server Manager*, *Server Core* e *Active Directory Domain Services*.
 - (D) *DNS Server*, *Initial Configuration Tasks* e *Terminal Services*.
 - (E) *Active Directory Domain Services*, *Operating System Setup* e *Terminal Services*.
-
38. De acordo com a Instrução Normativa para Contratação de Soluções de Tecnologia da Informação MPOG/SLTI IN 04/2010, o modelo de contratação de TI se baseia, entre outras coisas,
- (A) na estruturação dos recursos humanos de TI com servidores contratados em regime temporário de prestação de serviços, mas comprovadamente capacitados em TI pela Secretaria de Governo e Gestão.
 - (B) no estabelecimento de avaliação da proposta administrativa específica para cada serviço.
 - (C) no parcelamento das Soluções de TI em tantos itens quantos sejam tecnicamente possíveis, convenientes ao órgão e economicamente viável.
 - (D) na prestação e pagamento por serviços mensurados por horas trabalhadas.
 - (E) na avaliação da quantidade e esforço dispendido nos serviços.

Inglês Técnico

Atenção: Para responder às questões de números 39 e 40, baseie-se no texto abaixo.

Mobile Devices and Apps for Health Care Professionals: Uses and Benefits

C. Lee Ventola

The use of mobile devices by health care professionals (HCPs) has transformed many aspects of clinical practice. Mobile devices have become commonplace in health care settings, leading to rapid growth in the development of medical software applications (apps) for these platforms. Numerous apps are now available to assist HCPs with many important tasks, such as: information and time management; health record maintenance and access; communications and consulting; reference and information gathering; patient management and monitoring; clinical decision-making; and medical education and training.

Mobile devices and apps provide many benefits for health care professionals (HCPs), perhaps most significantly increased access to point-of-care tools, which has been shown to support better clinical decision-making and improved patient outcomes. However, some HCPs remain reluctant to adopt their use. Despite the benefits they offer, better standards and validation practices regarding mobile medical apps need to be established to ensure the proper use and integration of these increasingly sophisticated tools into medical practice. These measures will raise the barrier for entry into the medical app market, increasing the quality and safety of the apps currently available for use by HCPs.

(Adapted from: www.ncbi.nlm.nih.gov)

39. No trecho *However, some HCPs remain reluctant to adopt their use*, a conjunção *However* pode ser substituída, sem alteração de sentido, por
- (A) Accordingly
 - (B) Moreover
 - (C) In addition to
 - (D) In spite of
 - (E) Nevertheless
-
40. Segundo o texto,
- (A) a crescente qualidade e segurança dos aplicativos da área da saúde está contribuindo para a expansão desse mercado.
 - (B) os aplicativos móveis médicos ainda demandam melhor padronização e validação para serem usados adequadamente.
 - (C) os profissionais da saúde estão cada vez mais dependentes de aplicativos móveis para fecharem um diagnóstico.
 - (D) os aplicativos móveis da área da saúde são amplamente aceitos por serem muito fáceis de usar.
 - (E) o maior benefício que os aplicativos médicos oferecem é o de poderem ser usados pelos próprios pacientes.



Atenção: Para responder às questões de números 41 e 42, baseie-se no texto abaixo.

Impact of Point-of-Care Technologies on Healthcare

by Impelsys Admin | Apr 25, 2019

Point-of-Care Technologies is a set of technologies used at the location of patient care helping improve healthcare outcomes. Blood glucose monitors, urine dipsticks, pregnancy tests, rapid strep tests, rapid HIV tests, hemoglobin level tests are common examples of PoCT. In the past few years PoCT have advanced and the field is showing strong growth, as evidenced by new clinical or consumer products research and development directions. The widespread use of this set of technologies is driven by healthcare emphasis shifting towards greater healthcare awareness, precision treatment, optimization of patient management process, and chronic disease management – combined with advances in electronic devices and information technology.

Point-of-care technologies add to the effectiveness and efficiency in healthcare delivery. PoC devices provide critical information to clinicians assisting in the management of patient care. Point-of-care technology enables diagnosis at home, in the hospital, in an ambulance, or in the field; it effectively delivers high quality of life care at the patient's bedside, or in the corner of a consulting room, doing away with procedures that require an entire laboratory and long hours to arrive at a proper diagnosis.

Point-of-Care procedures involve faster and leaner processes as testing is done on bedside and fewer steps are necessary to produce the result.

These are some of the advantages of PoCT:

- They eliminate the need for processing and aliquoting, transporting the specimen to the laboratory, and communicating results back to the clinical staff.*
- Faster access to test results allows for rapid clinical decision making, enabling more appropriate treatments and interventions.*
- They require smaller sample volumes than those needed for traditional laboratory testing.*
- They can also help reduce the frequency of testing errors like inappropriate sampling errors, errors during preparation or packaging of samples, and patient misidentification.*
- The fact that PoCT is often performed by the individual providing care to the patient may help decrease post analytical errors due to incorrect transmission of test results.*

(Adapted from: www.impelsys.com)

41. Segundo o texto, os aplicativos PoCT

- (A) oferecem resultados confiáveis apesar de exigirem amostras maiores do que as necessárias para exames convencionais.
- (B) demandam pouco conhecimento tecnológico, pois sua operação é bastante intuitiva.
- (C) possibilitam uma tomada de decisão precoce, com um impacto direto no diagnóstico clínico e nos custos ao sistema de saúde.
- (D) permitem agilizar um diagnóstico, pois fornecem resultados rapidamente, onde quer que se encontre o paciente.
- (E) reduzem os pedidos de exames laboratoriais desnecessários.

42. De acordo com o texto, os aplicativos PoCT

- (A) transmitem os resultados dos exames imediatamente à equipe clínica.
- (B) contribuem para tratamentos e intervenções mais adequados e menos invasivos.
- (C) permitem o envio mais rápido de amostras ao laboratório.
- (D) podem reduzir erros decorrentes do manuseio inadequado de amostras laboratoriais.
- (E) eliminam a necessidade de identificação do paciente.

Noções de Direito Constitucional

43. Um empregado que registrou candidatura a cargo de direção de sindicato representativo da categoria no âmbito estadual foi eleito para um mandato de dois anos, que exerceu integralmente até o fim. Nos termos da Constituição Federal, a dispensa do empregado é vedada a partir do

- (A) primeiro dia do mandato e até um ano após o fim do mandato, salvo se cometer falta grave nos termos da lei.
- (B) registro da candidatura e até três anos após o fim do mandato.
- (C) registro da candidatura e até dois anos após o fim do mandato, salvo se cometer falta grave nos termos da lei.
- (D) primeiro dia do mandato e até três anos após o fim do mandato.
- (E) registro da candidatura e até um ano após o fim do mandato, salvo se cometer falta grave nos termos da lei.



44. Diante dos regramentos constitucionais para a ciência, tecnologia e inovação,
- (A) é vedada a articulação entre entes públicos e privados para a realização de pesquisas científicas.
 - (B) os Estados e o Distrito Federal são obrigados a vincular parcela de sua receita orçamentária a entidades públicas de fomento ao ensino e à pesquisa.
 - (C) os Municípios são obrigados a destinar parcela de seu orçamento à União Federal, para financiamento das universidades federais.
 - (D) a pesquisa tecnológica voltar-se-á preponderantemente para a solução dos problemas brasileiros e para o desenvolvimento do sistema produtivo nacional e regional.
 - (E) o Estado apoiará a formação de recursos humanos nas áreas de ciência, tecnologia e inovação, vedada, no entanto, a concessão de meios e condições especiais de trabalho para os que dela se ocupem.
-
45. Em conformidade com as normas constitucionais atinentes ao financiamento da seguridade social,
- (A) é facultada a contribuição para a seguridade social do pescador artesanal que exerça sua atividade em regime de economia familiar, sem empregados permanentes.
 - (B) as contribuições sociais da empresa ou entidade a ela equiparada poderão ter alíquotas ou base de cálculo diferenciadas em razão da atividade econômica.
 - (C) é decisão discricionária do Poder Público contratar ou conceder benefícios ou incentivos fiscais às pessoas jurídicas em débito com o sistema da seguridade social.
 - (D) as receitas dos Estados, do Distrito Federal e dos Municípios destinadas à seguridade social serão remetidas à União e integrarão o orçamento federal.
 - (E) as contribuições sociais só poderão ser exigidas após decorridos cento e oitenta dias da data da publicação da lei que as houver instituído ou modificado.
-
46. Ao disciplinar os direitos políticos, a Constituição Federal estabelece que
- (A) o analfabetismo é causa de inelegibilidade, mas não impede o alistamento eleitoral.
 - (B) é vedada a tramitação em segredo de justiça da ação de impugnação de mandato.
 - (C) o mandato eletivo poderá ser impugnado ante a Justiça Eleitoral no prazo de trinta dias contados da diplomação.
 - (D) a cassação de direitos políticos ocorrerá, dentre outros motivos, por condenação criminal transitada em julgado.
 - (E) somente por meio de emenda constitucional podem ser estabelecidas outras hipóteses de inelegibilidade além das expressamente já previstas no texto constitucional.
-
47. Sobre as normas constitucionais relativas aos princípios fundamentais da República Federativa do Brasil, considere:
- I. A cidadania e a dignidade da pessoa humana são princípios que regem a República em suas relações internacionais.
 - II. Os valores sociais do trabalho e da livre iniciativa e o pluralismo político são fundamentos da República.
 - III. Promover o bem de todos, sem preconceitos de origem, raça, sexo, cor e idade e quaisquer outras formas de discriminação, é objetivo fundamental da República.
 - IV. A defesa da paz e a não intervenção são fundamentos da República.
- À luz da Constituição Federal, está correto o que se afirma APENAS em
- (A) III e IV.
 - (B) I e II.
 - (C) I, II e IV.
 - (D) I, III e IV.
 - (E) II e III.

Noções de Direito Administrativo

48. Os elementos dos atos administrativos identificam-se com os elementos do contrato administrativo no que se refere
- (A) à finalidade, que deve constar expressamente da legislação que fundamenta a prática do ato ou a celebração do contrato, inclusive para fins de anulação ou sustação pelos órgãos de controle.
 - (B) à competência do sujeito que representa a Administração pública, ainda que eventual vício possa ser sanável neste aspecto, em determinados casos.
 - (C) ao objeto, considerando que tanto o ato administrativo, quanto o contrato administrativo, devem ser formalizados e exteriorizados de forma vinculada ao que constar na legislação que autorizou sua edição ou formalização.
 - (D) à motivação, considerando que nenhum dos dois negócios jurídicos poderia ser celebrado sem expressa exposição acerca dos motivos e fundamentos para tanto.
 - (E) ao motivo, que consiste no pressuposto fático para a formalização do ato ou celebração do negócio jurídico, devendo sempre ser expresso e manifestado por escrito.



49. O processo administrativo regido pela Lei federal nº 9.784/1999
- (A) admite que as provas ilícitas sejam sanadas, excepcionalmente, quando se prestarem à busca da verdade real.
 - (B) permite que o interessado apresente documentos mesmo após o encerramento da fase instrutória, se antes de proferida a decisão.
 - (C) sujeita-se ao princípio da inércia, não podendo ser instaurado de ofício.
 - (D) não admite a participação de terceiros interessados, considerando o caráter sigiloso decorrente das inafastáveis operações de tratamento de dados envolvidas.
 - (E) não admite delegação de competência de nenhuma natureza, considerando que todas as matérias são sujeitas à competência exclusiva.
-
50. Dentre os princípios que regem as atividades de tratamento de dados pessoais, nos termos do que estatui a Lei federal nº 13.709/2018, o princípio
- (A) do consentimento colocou fim aos bancos de dados de acesso público, tornando necessária a identificação do titular em todas as operações.
 - (B) da publicidade admite que seja solicitada ao titular de dados autorização genérica para tratamento, diferindo para momento posterior a indicação da finalidade da operação de tratamento de dados.
 - (C) da transparência exige que o titular dos dados seja sempre informado, em qualquer operação de tratamento de dados envolvendo seu nome, por pessoas jurídicas de direito público ou privado.
 - (D) da finalidade exige que seja informado ao titular o propósito do tratamento de dados, a fim de que seja possível aferir a proporcionalidade e adequação da atuação do operador de dados.
 - (E) do consentimento exige ciência, anuência e autorização do titular de dados para tratamento de dados pela Administração pública, que só pode fazê-lo para execução de políticas públicas.
-
51. A demonstração de lesão ao erário, com efetiva comprovação de desvio ou apropriação de recursos, é imprescindível para
- (A) tipificação da modalidade de ato de improbidade de mesmo nome, que autoriza a aplicação de pena de perda dos valores acrescidos ilicitamente ao patrimônio do agente público responsável.
 - (B) presunção de culpa do servidor pela infração disciplinar homônima, ensejando, ademais, agravamento da pena.
 - (C) tipificação das modalidades de ato de improbidade, prescindindo-se, no entanto, da demonstração de culpa.
 - (D) imposição de penalidade a servidor, pela tipificação de infração disciplinar que também configure ato de improbidade.
 - (E) configuração das modalidades dolosas e culposas de ato de improbidade, aliada à demonstração de ofensa aos princípios da Administração pública.
-
52. A Nova Lei de Licitações e Contratos, Lei federal nº 14.133/2021 estabelece que
- (A) a fase preparatória ou de planejamento da licitação demanda, além da necessidade de motivação da contratação, análise dos riscos que eventualmente possam comprometer o sucesso do certame.
 - (B) a aquisição de artigos de luxo somente pode ser feita nas hipóteses em que o cronograma de entrega seja mais eficiente que no caso de artigos comuns.
 - (C) a vedação ao sigilo do procedimento de licitação é obrigatória, sendo todos os atos praticados essencialmente públicos, salvo decisão judicial.
 - (D) o autor do projeto básico poderá participar da licitação para a contratação da respectiva obra, sob qualquer modalidade.
 - (E) os profissionais organizados sob a forma de cooperativa, qualquer que seja a natureza ou o regime de funcionamento ou de distribuição de receitas, poderão participar de procedimentos de licitação por ela regidos.

Legislação Municipal e Institucional

53. Em relação ao caráter contributivo do Regime Próprio de Previdência Social (RPPS), nos termos da Portaria MPS nº 402/2008,
- (A) poderá incidir contribuição de no máximo 20% sobre o valor do abono de permanência instituído pela Emenda Constitucional nº 41, de 19 de dezembro de 2003.
 - (B) se o beneficiário for portador de doença incapacitante, a contribuição incidirá apenas sobre a parcela de proventos de aposentadoria e de pensão que supere o limite máximo estabelecido para os benefícios do RGPS.
 - (C) a alíquota de contribuição dos segurados ativos destinada ao RPPS não poderá ser inferior a 75% da contribuição dos servidores titulares de cargos efetivos da União.
 - (D) as contribuições sobre os proventos de aposentadoria e sobre as pensões observarão a proporção de 50% da alíquota aplicada ao servidor ativo do respectivo ente federativo e incidirá sobre a parcela dos proventos e pensões concedidas pelo RPPS que supere o limite máximo estabelecido para os benefícios do RGPS.
 - (E) a contribuição do ente federativo não poderá ser inferior ao valor da contribuição do servidor ativo nem superior ao dobro desta, observado o cálculo atuarial inicial e as reavaliações atuariais anuais.
-
54. Quanto à concessão de benefícios, nos termos da Portaria MPS nº 402/2008, é autorizada a inclusão nos benefícios de aposentadoria e pensão, para efeito de percepção destes, de parcelas remuneratórias pagas em decorrência
- (A) do abono de permanência.
 - (B) da integração na remuneração de contribuição do servidor que se aposentar com proventos calculados conforme art. 1º da Lei nº 10.887/2004.
 - (C) do local de trabalho.
 - (D) da função de confiança.
 - (E) do cargo em comissão.



55. J, servidor municipal, é casado com M, também servidora municipal. J é titular de cargo efetivo, M é servidora comissionada, nomeada anteriormente a J. Instaurado processo administrativo objetivando rever o ato de provimento de M, J é designado para conduzir o respectivo processo. A referida designação
- (A) é ilegal, porquanto J tem interesse na matéria, sendo impedido de atuar no processo e devendo comunicar à autoridade superior o fato.
 - (B) configura, em tese, impedimento, não havendo dever jurídico de comunicação do fato, por se tratar de designação de ofício, não a pedido.
 - (C) está em consonância com a Lei Municipal nº 1.997/2015, em razão das distintas naturezas jurídicas dos respectivos vínculos com a Administração municipal.
 - (D) está em dissonância com a Lei Municipal nº 1.997/2015, porquanto J está lotado em órgão público distinto de M, sendo exigência legal que a condução dos atos processuais se dê por servidor lotado na mesma unidade da parte interessada.
 - (E) está em consonância com a Lei Municipal nº 1.997/2015, que veda apenas que a condução dos atos se dê pelo servidor diretamente interessado, não obstante a designação eventual interesse indireto no resultado do processo.
-
56. J foi aprovado em regular concurso público para o Município de Manaus, tendo sido submetido à perícia junto ao Departamento Médico Municipal competente, que o considerou inapto para o exercício do cargo. Nessa situação,
- (A) J deverá ser nomeado para o cargo por decreto do Prefeito Municipal e imediatamente readaptado.
 - (B) J não poderá ser investido no referido cargo por falta de aptidão para o exercício da função.
 - (C) a investidura de J no referido cargo dependerá de autorização por decreto do Chefe do Poder Executivo Municipal.
 - (D) J não poderá ser investido no respectivo cargo, por não satisfazer requisito legal para tanto.
 - (E) J tem direito adquirido à nomeação, por ter sido aprovado em regular concurso público.
-
57. Conforme previsto na Lei Municipal nº 870/2005, com suas alterações, o Regime Próprio de Previdência Social (RPPS) do Município de Manaus compreende um conjunto de benefícios que atendam às seguintes finalidades, EXCETO:
- (A) aposentadoria por idade e tempo de contribuição.
 - (B) pensão por morte.
 - (C) aposentadoria compulsória.
 - (D) proteção direta à maternidade.
 - (E) aposentadoria por invalidez.
-
58. Nos termos previstos na Lei Municipal nº 870/2005, com suas alterações, a perda da qualidade de dependente de segurado ocorre
- (A) para o cônjuge, por simples abandono de lar, sem qualquer outro requisito.
 - (B) pela perda da qualidade de segurado de quem ele dependa, observada uma carência de doze meses, quando o dependente for menor de dezoito anos.
 - (C) para os equiparados aos filhos ao completarem dezoito anos.
 - (D) para o companheiro, mediante solicitação do segurado, quando não mais existirem as condições inerentes a essa situação.
 - (E) para os filhos, por casamento ou ao completarem vinte e quatro anos.
-
59. Nos termos da Lei Municipal nº 870/2005, com suas alterações, estão previstas receitas, como fontes do plano de custeio do RPPS, com contribuições previdenciárias, incidentes sobre a totalidade da remuneração de contribuição, de
- (A) quatorze por cento, a cargo do Município de Manaus, suas autarquias e fundações, em relação aos servidores pertencentes ao FPREV.
 - (B) dezoito por cento, a cargo do Município de Manaus, suas autarquias e fundações, em relação aos servidores pertencentes ao FFIN.
 - (C) onze por cento, a cargo dos servidores ativos.
 - (D) dezesseis por cento, a cargo dos servidores ativos.
 - (E) quinze por cento, a cargo do Município de Manaus, suas autarquias e fundações, como regra geral.
-
60. Quanto aos benefícios compreendidos ao segurado e aos seus dependentes, conforme estabelece a Lei Municipal nº 870/2005, com suas alterações,
- (A) o segurado fará jus à aposentadoria voluntária por idade e tempo de contribuição, desde que preencha, exclusivamente os seguintes requisitos: sessenta e cinco anos de idade e trinta e cinco anos de tempo de contribuição, se homem, e sessenta anos de idade e trinta anos de tempo de contribuição, se mulher.
 - (B) a pensão por morte será devida aos dependentes a contar da data do óbito, quando requerida até noventa dias deste, ou em trinta dias do requerimento, quando solicitada após este prazo.
 - (C) os proventos da aposentadoria por invalidez serão proporcionais ao tempo de contribuição, exceto se decorrente de acidente em serviço, moléstia profissional ou doença grave, contagiosa ou incurável na forma da regulamentação.
 - (D) não se equipara ao acidente em serviço o acidente sofrido pelo segurado no local e no horário do trabalho, em consequência de ato de pessoa privada do uso da razão.
 - (E) o segurado será aposentado de forma compulsória aos setenta e cinco anos de idade, com proventos proporcionais ao tempo de contribuição, desde que tenha o mínimo de quinze anos de serviço público ao Município.