

Concurso Público

PREFEITURA MUNICIPAL DE GUARANI
2018

TÉCNICO ADMINISTRATIVO

Nome do candidato

Por favor, abra somente quando autorizado.



INSTRUÇÕES GERAIS

1. A prova terá, no máximo, 4 (quatro) horas de duração, incluído o tempo destinado à transcrição do gabarito na Folha de Respostas, único documento válido para correção.
2. O candidato deverá conferir os seus dados pessoais na Folha de Respostas, em especial seu nome e o número do documento de identidade.
3. Não haverá substituição da Folha de Respostas por erro do candidato ou por qualquer outro dano.
4. O candidato só poderá se retirar do recinto após 1 (uma) hora, contada a partir do efetivo início da prova.
5. Este caderno contém **40** questões de múltipla escolha, assim distribuídas:
 - Prova de Língua Portuguesa** com **10** questões, numeradas de **01 a 10**.
 - Prova de Legislação Básica** com **05** questões, numeradas de **11 a 15**.
 - Prova de Informática Básica** com **05** questões, numeradas de **16 a 20**.
 - Prova de Conhecimentos Específicos**, com **20** questões, numeradas de **21 a 40**.
6. Cada questão apresenta 4 alternativas, de (a) a (d). O candidato deverá lê-las, atentamente, antes de responder a elas.
7. Caso o Caderno não corresponda ao cargo de inscrição, esteja incompleto ou com defeito, o candidato deverá solicitar ao aplicador, durante os primeiros 20 minutos, as providências cabíveis.
8. O candidato passará o gabarito para a Folha de Respostas, utilizando caneta esferográfica azul ou preta.
9. O candidato deverá entregar ao aplicador este caderno de questões e a Folha de Respostas.
10. O gabarito e o caderno de provas serão divulgados no **sítio concurso.fundacaocefetminas.org.br**

LÍNGUA PORTUGUESA

Leia este texto para responder às questões de 01 a 09.

Natal na barca

Não quero nem devo lembrar aqui por que me encontrava naquela barca. Só sei que em redor tudo era silêncio e treva. E que me sentia bem naquela solidão. Na embarcação desconfortável, tosca, apenas quatro passageiros. Uma lanterna nos iluminava com sua luz vacilante: um velho, uma mulher com uma criança e eu.

O velho, um bêbado esfarrapado, deitara-se de comprido no banco, dirigira palavras amenas a um vizinho invisível e agora dormia. A mulher estava sentada entre nós, apertando nos braços a criança enrolada em panos. Era uma mulher jovem e pálida. O longo manto escuro que lhe cobria a cabeça dava-lhe o aspecto de uma figura antiga.

Pensei em falar-lhe assim que entrei na barca. Mas já devíamos estar quase no fim da viagem e até aquele instante não me ocorrera dizer-lhe qualquer palavra. Nem combinava mesmo com uma barca tão despojada, tão sem artifícios, a ociosidade de um diálogo. Estávamos sós. E o melhor ainda era não fazer nada, não dizer nada, apenas olhar o sulco negro que a embarcação ia fazendo no rio.

Debrucei-me na grade de madeira carcomida. Acendi um cigarro. Ali estávamos os quatro, silenciosos como mortos num antigo barco de mortos deslizando na escuridão. Contudo, estávamos vivos. E era Natal.

A caixa de fósforos escapou-me das mãos e quase resvalou para o rio. Agachei-me para apanhá-la. Sentindo então alguns respingos no rosto, inclinei-me mais até mergulhar as pontas dos dedos na água.

— Tão gelada — estranhei, enxugando a mão.

— Mas de manhã é quente.

Voltei-me para a mulher que embalava a criança e me observava com um meio sorriso. Sentei-me no banco ao seu lado. Tinha belos olhos claros, extraordinariamente brilhantes. Reparei em que suas roupas (pobres roupas puídas) tinham muito caráter, revestidas de uma certa dignidade.

— De manhã esse rio é quente — insistiu ela, me encarando.

— Quente?

— Quente e verde, tão verde que a primeira vez que lavei nele uma peça de roupa pensei que a roupa fosse sair esverdeada. É a primeira vez que vem por estas bandas?

Desviei o olhar para o chão de largas tábuas gastas. E respondi com uma outra pergunta:

— Mas a senhora mora aqui por perto?

— Em Lucena. Já tomei esta barca não sei quantas vezes, mas não esperava que justamente hoje...

A criança agitou-se, choramingando. A mulher apertou-a mais contra o peito. Cobriu-lhe a cabeça com o xale e pôs-se a niná-la com um brando movimento de cadeira de balanço. Suas mãos destacavam-se exaltadas sobre o xale preto, mas o rosto era tranquilo.

— Seu filho?

— É. Está doente, vou ao especialista, o farmacêutico de Lucena achou que eu devia ver um médico hoje mesmo. Ainda ontem ele estava bem, mas piorou de repente. Uma febre, só febre...

— Levantou a cabeça com energia. O queixo agudo era altivo, mas o olhar tinha a expressão doce. — Só sei que Deus não vai me abandonar.

— É o caçula?

— É o único. O meu primeiro morreu o ano passado. Subiu no muro, estava brincando de mágico quando de repente avisou, vou voar! E atirou-se. A queda não foi grande, o muro não era alto, mas caiu de tal jeito... Tinha pouco mais de quatro anos.

Atirei o cigarro na direção do rio, mas o toco bateu na grade e voltou, rolando aceso pelo chão. Alcancei-o com a ponta do sapato e fiquei a esfregá-lo devagar. Era preciso desviar o assunto para aquele filho que estava ali, doente, embora. Mas vivo.

— E esse? Que idade tem?

— Vai completar um ano. — E, noutro tom, inclinando a cabeça para o ombro: — Era um menino tão alegre. Tinha verdadeira mania com mágicas. Claro que não saía nada, mas era muito engraçado... Só a última mágica que fez foi perfeita, vou voar! disse abrindo os braços. E voou.

Levantei-me. Eu queria ficar só naquela noite, sem lembranças, sem piedade. Mas os laços (os tais laços humanos) já ameaçavam me envolver. Conseguira evitá-los até aquele instante. Mas agora não tinha forças para rompê-los.

— Seu marido está à sua espera?

— Meu marido me abandonou.

Sentei-me e tive vontade de rir. Era incrível. Fora uma loucura fazer a primeira pergunta, mas agora não podia mais parar.

— Há muito tempo? Que seu marido...

— Faz uns seis meses. Imagine que nós vivíamos tão bem, mas tão bem. Quando ele encontrou por acaso essa antiga namorada, falou comigo sobre ela, fez até uma brincadeira, a Ducha enfeiou, de nós dois fui eu que acabei ficando mais bonito... E não falou mais no assunto. Uma manhã ele se levantou como todas as manhãs, tomou café, leu o jornal, brincou com o menino e foi trabalhar. Antes de sair ainda me acenou, eu estava na cozinha lavando a louça e ele me acenou através da tela de arame da porta, me lembro até que eu quis abrir a porta, não gosto de ver ninguém falar comigo com aquela tela no meio... Mas eu estava com a mão molhada. Recebi a carta de tardinha, ele mandou uma carta. Fui morar com minha mãe numa casa que alugamos perto da minha escolinha. Sou professora.

Fixei-me nas nuvens tumultuadas que corriam na mesma direção do rio. Incrível. Ia contando as sucessivas desgraças com tamanha calma, num tom de quem relata fatos sem ter realmente participado deles. Como se não bastasse a pobreza que espiava pelos remendos da sua roupa, perdera o filhinho, o marido e ainda via pairar uma sombra sobre o segundo filho que ninava nos braços. E ali estava sem a menor revolta, confiante. Intocável. Apatia? Não, não podiam ser de uma apática aqueles olhos vivíssimos, aquelas mãos enérgicas. Inconsciência? Uma obscura irritação me fez andar.

[...]

TELLES, Lygia Fagundes. **Antes do baile verde**. 7 ed. Rio de Janeiro: José Olympio, 1982, p. 74-76. Fragmento.

QUESTÃO 01

Todas as interpretações a seguir têm sustentação com base no conto, **EXCETO**

- a) a atitude positiva da mãe da criança contrasta com sua história sofrida.
- b) a mulher reagiu com indiferença quando seu marido a trocou por outra.
- c) as considerações da narradora demonstram sua visão negativa do mundo.
- d) as descrições tecidas sobre os personagens revelam sua condição de pobreza.

QUESTÃO 02

A relação entre o que comumente se dissemina sobre o Natal e o que acontece na barca é de

- a) contradição.
- b) contestação.
- c) conformidade.
- d) complementaridade.

QUESTÃO 03

“Reparei em que suas roupas (pobres roupas puídas) tinham muito caráter, revestidas de uma certa dignidade.”

Ao personificar as roupas da mulher nesse trecho, a narradora se vale de um recurso comum à função da linguagem denominada

- a) fática.
- b) poética.
- c) referencial.
- d) metalinguística.

QUESTÃO 04

“Ali⁽¹⁾ estávamos os quatro, silenciosos como⁽²⁾ mortos num antigo barco de mortos deslizando na escuridão. Contudo⁽³⁾, estávamos vivos. E⁽⁴⁾ era Natal.”

Todos os valores semânticos dos termos destacados e numerados estão corretos, **EXCETO** em

- a) ⁽¹⁾ lugar.
- b) ⁽²⁾ comparação.
- c) ⁽³⁾ explicação.
- d) ⁽⁴⁾ adição.

QUESTÃO 05

“A criança agitou-se⁽¹⁾, choramingando. A mulher apertou-a⁽²⁾ mais contra o peito. Cobriu-lhe a cabeça com o xale e pôs-se⁽³⁾ a niná-la⁽⁴⁾ com um brando movimento de cadeira de balanço.”

Com relação à colocação pronominal, apenas a ênclise é possível no pronome destacado de número

- a) ⁽¹⁾.
- b) ⁽²⁾.
- c) ⁽³⁾.
- d) ⁽⁴⁾.

QUESTÃO 06

“Na embarcação desconfortável, tosca, apenas quatro passageiros. Uma lanterna nos iluminava com sua luz vacilante: um velho, uma mulher com uma criança e eu.”

Esse fragmento é uma sequência textual predominantemente

- a) descritiva.
- b) expositiva.
- c) informativa.
- d) argumentativa.

QUESTÃO 07

“[...] Já tomei esta barca não sei quantas vezes, mas não esperava que justamente hoje...”

Nesse trecho, as reticências indicam

- a) dúvida.
- b) surpresa.
- c) supressão do texto.
- d) interrupção da fala.

QUESTÃO 08

Há uma oração que expressa valor semântico de finalidade em

- a) “A caixa de fósforos escapou-me das mãos e quase resvalou para o rio.”
- b) “Agachei-me para apanhá-la.”
- c) “Sentei-me e tive vontade de rir.”
- d) “Fixei-me nas nuvens tumultuadas que corriam na mesma direção do rio.”

QUESTÃO 09

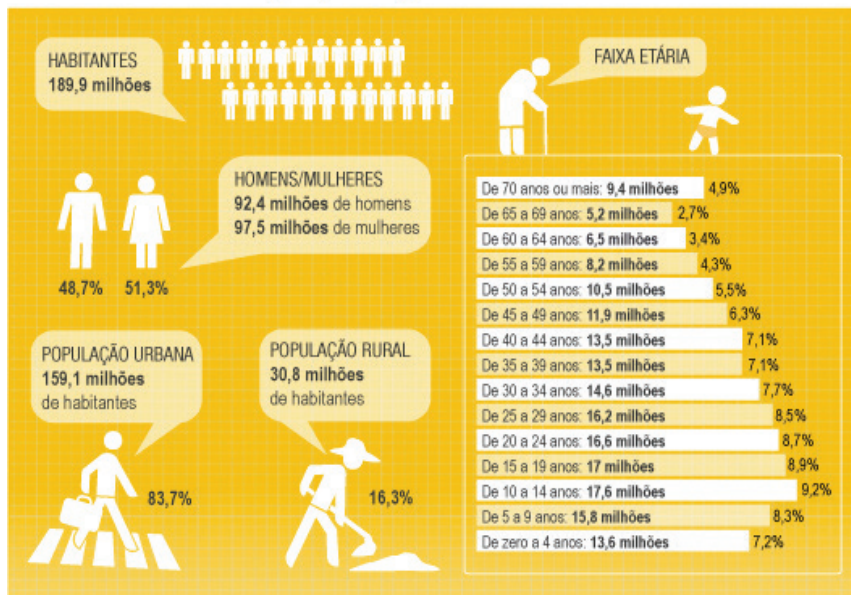
São acentuadas as palavras paroxítonas terminadas em ditongo.

As palavras que representam essa regra são

- a) bêbado / pálida / diálogo.
- b) puídas / caráter / intocável.
- c) silêncio / artifícios / tábuas.
- d) solidão / embarcação / café.

QUESTÃO 10

Números da população



Disponível em: <<http://geografiaotoniemota.blogspot.com/2013/05/a-populacao-brasileira-em-numeros.html>>. Acesso em: 30 set. 2018.

O infográfico apresenta que a

- população rural é um terço da população urbana brasileira.
- população feminina está crescendo em relação à masculina.
- faixa etária de 70 anos ou mais tem crescido nos últimos anos.
- faixa etária de 10 a 14 anos é a com maior número de habitantes.

LEGISLAÇÃO BÁSICA

QUESTÃO 11

Tendo em vista as disposições da Constituição Federal de 1988, indique se é verdadeiro (V) ou falso (F) o que se afirma.

- () A dignidade da pessoa humana e o pluripartidarismo são fundamentos básicos da Carta Constitucional Brasileira.
- () A construção de uma sociedade livre, justa e solidária constitui um dos objetivos fundamentais da República Federativa do Brasil.
- () São Poderes da União, independentes e harmônicos entre si, o Legislativo, o Executivo e o Judiciário.
- () A República Federativa do Brasil integra a União das Repúblicas Socialistas da América Latina.

De acordo com as afirmações, a sequência correta é

- a) (F); (F); (V); (V).
- b) (F); (V); (V); (F).
- c) (V); (F); (F); (V).
- d) (V); (V); (F); (F).

QUESTÃO 12

A vacância do cargo público **NÃO** decorrerá de

- a) férias.
- b) falecimento.
- c) exoneração.
- d) aposentadoria.

QUESTÃO 13

Sobre o Estatuto dos Servidores Públicos Civis do Município de Guarani, é correto afirmar que

- a) o regime jurídico adotado para os servidores públicos municipais possui natureza celetista.
- b) além do vencimento, poderão ser pagas ao servidor as seguintes vantagens: indenizações, adicionais, retribuições e prêmios.
- c) progressão vertical é a passagem do servidor de um nível ou de uma classe para outra classe ou nível do quadro de servidores do Município.
- d) o vencimento do cargo efetivo, acrescido das vantagens de caráter permanente, poderá sofrer reduções de acordo com a discricionariedade do chefe do poder executivo.

QUESTÃO 14

Sobre a Lei Orgânica do Município de Guarani, é correto afirmar que

- a) o Município é competente para instituir impostos sobre renda e proventos de qualquer natureza.
- b) o Brasão, a Bandeira e o Hino, representativos de cultura e história, são símbolos do Município.
- c) o poder Executivo é exercido pelo Vereador, com funções políticas, executivas e administrativas.
- d) constituem bens do Município todas as coisas móveis e imóveis, públicas e privadas, direitos e ações que a qualquer título lhe pertençam.

QUESTÃO 15

Sobre os direitos políticos previstos na Constituição Federal Brasileira de 1988, analise as afirmações abaixo.

- I. Em caso de resultado final com mais de cinquenta por cento de votos nulos, anula-se a eleição e se impõe novo pleito com outros candidatos.
- II. É vedada a reeleição para os cargos de Presidente e Vice-Presidente da República.
- III. A idade mínima de dezoito anos é uma condição de elegibilidade para o cargo de Vereador.
- IV. São inelegíveis os inalistáveis e os analfabetos.

Está correto apenas o que se afirma em

- a) I e II.
- b) I e IV.
- c) II e III.
- d) III e IV.

INFORMÁTICA BÁSICA

QUESTÃO 16

Complete corretamente as lacunas do texto.

No Windows 7, para desinstalar um programa, abra o _____, clique em _____ e depois em _____. Selecione o programa que será desinstalado e clique em **Desinstalar/Alterar**.

A sequência que preenche corretamente as lacunas do texto é

- a) Microsoft Office / Abrir / Programas e Recursos
- b) Painel de Controle / Programas / Programas e Recursos
- c) Windows Explorer / Programas / Aplicativos
- d) Limpador de Disco / Abrir / Aplicativos

QUESTÃO 17

Uma pessoa, trabalhando em um documento texto do Microsoft Word 2013, selecionou a guia **Revisão** e clicou no botão **Contar Palavras**. A janela que será aberta, ao executar estas ações, exibe algumas informações sobre o documento texto.

Dentre estas informações está a quantidade de

- a) tabelas.
- b) páginas.
- c) imagens.
- d) palavras ortograficamente incorretas.

QUESTÃO 18

Os arquivos salvos pelo Microsoft Word 2013 e pelo Microsoft Excel 2013, em suas configurações-padrão, possuem, respectivamente, as extensões

- a) .txt / .txt
- b) .wrd / .exl
- c) .pdf / .html
- d) .docx / .xlsx

QUESTÃO 19

Suponha que em uma planilha do Microsoft Excel 2013, as células **A1**, **A2** e **A3** contenham os números **1**, **2** e **3**, respectivamente.

Caso, na célula **B1**, seja digitada a função `=SOMA(A1:A3)`, o resultado exibido será

- a) 4
- b) 6
- c) A4
- d) A6

QUESTÃO 20

O sistema que permite gerenciar e armazenar arquivos em nuvem é o

- a) Spam.
- b) Firewall.
- c) Antivírus.
- d) Google Drive.

CONHECIMENTOS ESPECÍFICOS

QUESTÃO 21

O feedback é um processo necessário para o bom funcionamento de equipes de trabalho, seja ele positivo ou negativo.

Avalie o que se afirma serem ações que contribuem para a superação das dificuldades durante o feedback.

- I. Estabelecer relação de confiança recíproca.
- II. Reconhecer que o feedback é um processo de exame conjunto.
- III. Escutar com atenção e anotar os pontos abordados no feedback.
- IV. Argumentar e contestar os pontos enquanto recebe o feedback.

Está correto apenas o que se afirma em

- a) I e II
- b) I, II e III.
- c) I, III e IV.
- d) II, III e IV.

QUESTÃO 22

O absenteísmo pode ser definido como a ausência do trabalhador quando se esperava que ele estivesse presente.

A respeito de suas divisões, informe se é verdadeira (V) ou falsa (F) a definição apresentada.

- () Voluntário: por razões particulares.
- () Compulsório: por sanções disciplinares ou por prisão.
- () Doença: devido a doenças ou procedimentos médicos, incluindo acidentes de trabalho.
- () Férias: período de descanso, concedido ao empregado após o exercício de atividades por um ano.

De acordo com as definições, a sequência correta é

- a) (F); (F); (V); (V).
- b) (V); (F); (V); (F).
- c) (F); (V); (F); (V).
- d) (V); (V); (F); (F).

QUESTÃO 23

Os grupos não funcionam no vácuo. Todo grupo humano possui componentes de um sistema maior do qual faz parte. Esse contexto varia em cada segmento da comunidade, da organização, da sociedade e do país.

Esse Sistema é chamado de

- a) Cultura.
- b) Liderança.
- c) Processos.
- d) Estratégia.

QUESTÃO 24

Avalie o que se afirma ser critério que as comunicações oficiais devem obedecer.

- I. Impessoalidade.
- II. Formalidade.
- III. Redundância.
- IV. Uso do padrão culto da linguagem.

Está correto apenas o que se afirma em

- a) I, II e IV.
- b) I, II e III.
- c) I e IV.
- d) II, III e IV.

QUESTÃO 25

Cuidar da forma e do conteúdo dos textos oficiais é fundamental para que eles cumpram seus objetivos. Para isso, ao final da redação, é indispensável a releitura e a revisão do texto redigido.

São cuidados que devem ser observados no momento da revisão, **EXCETO**

- a) corrigir erros gramaticais.
- b) eliminar trechos obscuros.
- c) fazer, rapidamente, a revisão.
- d) indicar o significado das siglas e das abreviações.

QUESTÃO 26

Associe corretamente o sistema ao seu respectivo componente.

Sistemas

1. Comunicação
2. Informática
3. Segurança

Componentes

- () Alarme, monitoramento, portas automáticas, fechaduras automáticas.
- () Centrais telefônicas, secretária eletrônica, identificador de chamadas.
- () Micros, impressoras, scanners.

A sequência correta dessa associação é

- a) (2); (3); (1).
- b) (3); (1); (2).
- c) (3); (2); (1).
- d) (1); (2); (3).

QUESTÃO 27

A logística, de forma direta, atua em toda empresa ou órgão público que necessite de estocagem, suprimentos, almoxarifado, transporte, compras de quaisquer materiais ou recursos.

Associe corretamente o processo de logística à sua respectiva descrição.

Processos de logística	Descrições
1. Estoque	() Recebimento e distribuição dos materiais e dos recursos.
2. Compras	() Departamento ou tarefa que compreende a reposição do estoque de materiais e de recursos.
3. Embalagem	() Local para armazenamento e para controle dos materiais e de recursos disponíveis.
4. Transporte	() Manutenção dos materiais e recursos, desde seu recebimento até o seu uso.

A sequência correta dessa associação é

- a) (4); (3); (1); (2).
- b) (3); (4); (2); (1).
- c) (4); (2); (1); (3).
- d) (1); (4); (2); (3).

QUESTÃO 28

É fundamental que o conhecimento tácito e o conhecimento explícito se relacionem em sinergia nas empresas e nos órgãos públicos.

Avalie as definições sobre a construção de conhecimento.

- () Socialização: o conhecimento tácito é repassado por meio de experiências.
- () Exteriorização: o conhecimento tácito é traduzido em conceitos explícitos, por meio da utilização de metáforas, analogias e símbolos.
- () Combinação: o conhecimento explícito é construído reunindo conhecimentos explícitos provenientes de várias fontes.
- () Internalização: é o final do ciclo, o conhecimento explícito, após ser internalizado, não passa novamente a ser um conhecimento tácito.

De acordo com as definições, a sequência correta é

- a) (V); (V); (V); (F).
- b) (V); (F); (F); (V).
- c) (F); (V); (F); (F).
- d) (F); (F); (V); (V).

QUESTÃO 29

Numere as ações abaixo de acordo com as etapas subsequentes da rotina de protocolo de correspondências oficiais via malote, correios ou outros tipos de entregas.

- () Abrir e ler as correspondências que não forem sigilosas.
- () Carimbar o protocolo e anotar o número e a data da distribuição.
- () Receber e separar as correspondências entre sigilosas e não sigilosas.
- () Lançar na ficha de protocolo e encaminhar ao setor responsável.

A sequência correta dessa numeração é

- a) (2); (3); (4); (1).
- b) (1); (3); (2); (4).
- c) (4); (2); (1); (3).
- d) (2); (3); (1); (4).

QUESTÃO 30

Associe corretamente o processo do gerenciamento de projetos à sua respectiva descrição.

Processos	Descrições
1. Inicialização	() Definição dos caminhos para que os objetivos do projeto sejam alcançados.
2. Planejamento	() Realização e conclusão dos produtos ou serviços.
3. Execução	() Formalização, histórico e arquivamento dos documentos e avaliação dos envolvidos.
4. Controle	() Levantamento de todas as necessidades físicas, financeiras e de pessoal para concretização do projeto.
5. Encerramento	() Medições regulares para a avaliação de desempenho e a solução de problemas em tempo hábil.

A sequência correta dessa associação é

- a) (2); (3); (5); (1); (4).
- b) (4); (3); (1); (2); (5).
- c) (3); (4); (2); (5); (1).
- d) (1); (2); (4); (5); (3).

QUESTÃO 31

Avalie o que se afirma sobre gerenciamento de projeto.

- I. Os seus prazos devem ser rigorosamente cumpridos ao longo das suas etapas e na totalidade.
- II. Devido ao seu contexto, atrasos na entrega são aceitáveis.
- III. Um bom planejamento minimiza os riscos de extrapolar o seu orçamento.
- IV. Os seus participantes devem ter qualificação adequada à proposta.

Está correto apenas o que se afirma em

- a) I e IV.
- b) I, II e III.
- c) II, III e IV.
- d) I, III e IV.

QUESTÃO 32

Na perspectiva da gestão de projetos, informe se é verdadeiro (V) ou falso (F) o que se afirma ser um projeto.

- () Temporário, tem pontos de início e fim definidos.
- () Um produto, serviço ou resultado regular e contínuo.
- () Formado por equipes dinâmicas e temporárias contínuas para atender às necessidades do projeto.
- () Planejado, executado e controlado.

De acordo com as afirmações, a sequência correta é

- a) (F); (V); (V); (F).
- b) (V); (F); (F); (F).
- c) (V); (F); (V); (V).
- d) (F); (V); (F); (V).

QUESTÃO 33

Tendo em vista as atividades de auxílio aos administradores na execução do trabalho, avalie as seguintes afirmações sobre a atividade de administrar.

- I. Ocorre dentro de organizações.
- II. Demanda fazer as coisas por meio das pessoas.
- III. Prioriza a arte em detrimento da ciência e da tecnologia.
- IV. Requer lidar simultaneamente com situações múltiplas e complexas.

Está correto apenas o que se afirma em

- a) I e II.
- b) II e III.
- c) III e IV.
- d) I, II e IV.

QUESTÃO 34

Considerando os princípios da administração pública e a rotina administrativa, o agente público, ao agir em conformidade com a lei, fazendo estritamente o que esta determina, seguirá o princípio da

- a) legalidade.
- b) moralidade.
- c) publicidade.
- d) impessoalidade.

QUESTÃO 35

O formulário é um importante meio de comunicação, transmissão e registro de informações, principalmente as baseadas em dados quantitativos.

Acerca do formulário, analise as seguintes asserções e a relação proposta entre elas.

- I. Assim como o agente desenvolvedor, o usuário deve saber que o formulário é um assunto a ser tratado com muita atenção,

PORQUE

- II. os sistemas organizacionais são apoiados por documentos cuja clareza, formato e conteúdo tornam esses documentos eficientes e eficazes, contribuindo de forma fundamental para o bom funcionamento dos sistemas e dos métodos administrativos.

A respeito dessas asserções, é correto afirmar que

- a) a primeira é verdadeira e a segunda é falsa.
- b) a primeira é falsa e a segunda é verdadeira.
- c) as duas são verdadeiras e a segunda justifica corretamente a primeira.
- d) as duas são verdadeiras, mas a segunda não justifica corretamente a primeira.

QUESTÃO 36

Nas atividades de elaboração de formulários, as informações podem estar representadas de formas fixas e variáveis.

Associe corretamente o tipo de informação à sua característica.

Tipos de Informação

1. Fixa
2. Variável

Características

- () Orienta algum tipo de preenchimento.
- () Classificada como indicativa ou implícita.
- () Prevê campos estimados de forma adequada e lógica.
- () Dimensiona espaços em sequência horizontal (linhas) e vertical (colunas).

A sequência correta dessa associação é

- a) (1); (1); (2); (2).
- b) (1); (1); (1); (2).
- c) (2); (2); (2); (1).
- d) (2); (2); (1); (1).

QUESTÃO 37

Nas rotinas de arquivamento, o técnico administrativo deve observar as regras de classificação, de acordo com o grupo de operações integrado por

- a) envio / localização.
- b) estudo / codificação.
- c) verificação / recebimento.
- d) preenchimento / assinatura.

QUESTÃO 38

Acerca das correspondências, associe as colunas, relacionando o tipo de classificação à respectiva descrição.

Tipos de classificação	Descrições
1. Oficial	() Correspondência mantida entre as unidades de determinada instituição pública.
2. Interna	() Aquela enviada pelas unidades de determinada instituição pública para destinatários internos ou externos.
3. Externa	() Comunicação informal mantida entre autoridades ou servidores e entre instituições ou pessoas estranhas à Administração Pública.
4. Recebida	() Comunicação formal mantida entre os órgãos ou entidades da Administração Pública ou destes com outros órgãos públicos ou empresas privadas.
5. Expedida	() Aquela de origem interna ou externa presente nos protocolos centrais e/ou unidades protocolizadoras de determinada instituição pública.
6. Particular	() Correspondência mantida entre as unidades de determinada instituição pública e outros órgãos da Administração Pública, entidades privadas, não governamentais ou pessoas físicas.

A sequência correta dessa associação é

- a) (1); (3); (4); (2); (5); (6).
- b) (2); (5); (6); (1); (4); (3).
- c) (5); (2); (1); (3); (6); (4).
- d) (4); (6); (3); (5); (1); (2).

QUESTÃO 39

Nas rotinas de protocolos, o técnico administrativo deve observar

- a) a atividade eletrônica de consulta e de localização de processos ou documentos dentro dos setores institucionais.
- b) o recebimento, o registro, a autuação, a tramitação e a expedição de processos, bem como seu controle na instituição.
- c) o atendimento às solicitações de arquivo de documentos e de envio de correspondências dentro das unidades organizacionais.
- d) o recebimento e a distribuição de correspondências, documentos e processos, assim como o controle do seu fluxo na instituição.

QUESTÃO 40

A atividade de quantificação de documentos para arquivamento pressupõe o comprimento de prateleiras de estantes ou a profundidade de gavetas dos arquivos. Para a medição completa, no caso de prateleiras, multiplica-se a medida encontrada pelo número de

- a) arquivos encontrados.
- b) prateleiras por estante.
- c) prateleiras por estante e, em seguida, pelo número de estantes ocupadas.
- d) arquivos por estante e, em seguida, pelo número de prateleiras ocupadas.

RASCUNHO

Prefeitura Municipal de Guarani
Concurso Público • 2018

**Quadro de Respostas
(rascunho)**

Língua Portuguesa

- 01. A B C D
- 02. A B C D
- 03. A B C D
- 04. A B C D
- 05. A B C D
- 06. A B C D
- 07. A B C D
- 08. A B C D
- 09. A B C D
- 10. A B C D

**Legislação
Básica**

- 11. A B C D
- 12. A B C D
- 13. A B C D
- 14. A B C D
- 15. A B C D

**Informática
Básica**

- 16. A B C D
- 17. A B C D
- 18. A B C D
- 19. A B C D
- 20. A B C D

**Conhecimentos
Específicos**

- 21. A B C D
- 22. A B C D
- 23. A B C D
- 24. A B C D
- 25. A B C D
- 26. A B C D
- 27. A B C D
- 28. A B C D
- 29. A B C D
- 30. A B C D
- 31. A B C D
- 32. A B C D
- 33. A B C D
- 34. A B C D
- 35. A B C D
- 36. A B C D
- 37. A B C D
- 38. A B C D
- 39. A B C D
- 40. A B C D