



FUNDAÇÃO PARA O DESENVOLVIMENTO DE RECURSOS HUMANOS

CONCURSOS PÚBLICOS PARA O INSTITUTO-GERAL DE
PERÍCIAS – IGP/RS

CARGO: C.01/08 – PERITO CRIMINAL


DATA: 19/10/2008

INSTRUÇÕES GERAIS

Caro Candidato:

Leia com o máximo de atenção e cumpra rigorosamente **as instruções** que seguem, pois elas são parte integrante da prova e das normas que regem estes Concursos Públicos.

Confira atentamente o material que lhe foi entregue e verifique se ele está completo. Caso contrário, solicite aos fiscais de sua sala a substituição do mesmo.

1. O caderno de provas contém **60 questões** referentes à prova objetiva e uma prova de redação com as folhas de rascunho.
2. **O tempo para a realização dessas provas é de 05 horas**, após a leitura destas instruções. Nesse tempo, está incluído o preenchimento do **CARTÃO DE LEITURA PERSONALIZADO** (Folha de Respostas) referente à prova objetiva e da **FOLHA DE REDAÇÃO**.
3. Somente será permitido ao candidato sair da sala após transcorrida 1 (uma) hora do seu início. Nesse caso ele deverá deixar o caderno de provas. O candidato que se retirar após 2 (duas) horas do início das provas poderá levar o caderno de questões.
4. Cada questão oferece 5 (cinco) alternativas de respostas, representadas pelas letras **a, b, c, d, e**, sendo apenas **1 (uma) correta em relação à formulação proposta**.
5. Com o início da prova, encerra-se o tempo para qualquer questionamento: **o entendimento das questões é parte integrante da prova**.
6. É vedado ao candidato qualquer tipo de comunicação com pessoas, consulta a livros, revistas ou anotações, bem como o uso de máquina de calcular, fones de ouvido, mobi, celular ou qualquer tipo de aparelho eletrônico.
7. Quanto ao **CARTÃO DE LEITURA PERSONALIZADO – parte integrante desta prova – o candidato deve:**
 - a) assiná-lo no verso;
 - b) preenchê-lo, **assinalando nele somente uma alternativa (a, b, c, d, e) de cada questão, hachurando-a totalmente com caneta azul ou preta de ponta grossa, suficientemente pressionada**, conforme exemplo: 
 - c) ao final da prova, devolvê-lo aos fiscais de sua sala sem dobras e sem amassaduras.
8. **Serão anuladas** as questões que apresentarem qualquer outra assinalação que não a prevista na letra b do item 7, as questões não assinaladas e as assinaladas em duplicidade, bem como as emendadas ou rasuradas ou com borraduras.
9. Quanto à **FOLHA DE REDAÇÃO – parte integrante desta prova – o candidato deve:**
 - a) assiná-la, única e exclusivamente, no espaço designado no rodapé da **FOLHA**.
 - b) preenchê-la com caneta de ponta grossa, com tinta de cor azul ou preta.
 - c) ao final da prova, devolvê-la, inteira, ao fiscal de sua sala. A desidentificação será feita posteriormente.
10. Será anulada a redação que contiver qualquer tipo de identificação do candidato, que não seja a especificada no item 9, letra “a”.

BOA PROVA.

PROVA DE CONHECIMENTOS GERAIS**• Prova de Língua Portuguesa**

Instrução: As questões de números 01 a 10 referem-se ao texto abaixo.

Transição

01 Vivemos uma incomparável mudança do perfil etário da população, no qual temos
02 cada vez menos crianças e jovens e cada vez mais idosos.

03 Em decorrência, inúmeras outras modificações estão ocorrendo, como novas demandas
04 aos sistemas de saúde, turismo e educação. Esse conjunto de transformações é denominado
05 “transição demográfica” e reflete a importância deste momento para a sociedade atual e para
06 as futuras, as quais terão como desafio a necessidade de uma adaptação de todos a essa nova
07 realidade.

08 Obviamente, esse processo acontecerá progressivamente, mas nem por isso deverá
09 ocorrer sem a nossa vigilância e a nossa participação ativa. Haveremos de estar atentos todas
10 as vezes em que se cometerem disparates nesse setor. Vou citar dois exemplos, ocorridos em
11 uma mesma manhã de domingo, para demonstrar quão frequentes ainda são.

12 Diante de uma platéia em _____, o locutor, entusiasmado, pergunta aos
13 participantes: “Tem criança aqui?” Milhares de mãos se erguem e, independentemente da
14 idade, as vozes proclamam um sonoro “sim”.

15 Em voz ainda mais alta, vem a segunda pergunta: “Tem velho aqui?” As mãos oscilam
16 com o indicador em riste e ouve-se um enfático “não”. Repete-se a pergunta final e aumenta
17 ainda mais o som da resposta. Termina o espetáculo.

18 Indignado, fiquei a meditar sobre o episódio. Não há _____ duvidar dos bons
19 interesses do animador. Certamente, ele quis mostrar como é revigorante participar
20 ativamente de uma cerimônia como aquela. O que lastimo é a necessidade de condenar a
21 velhice a uma condição indigna, que deve ser banida de um ambiente saudável.

22 Foi divagando sobre o ocorrido que resolvi ler a correspondência acumulada na
23 semana. Chamou-me a atenção um convite, sofisticado e colorido, divulgando que, nos
24 próximos dias, ocorrerá o encontro dos adeptos da “medicina antienvhecimento”. No
25 programa, temas e pesquisadores de grande relevância em meio a um grupo de interesseiros
26 _____ principal objetivo é confundir os incautos, propondo-lhes a fonte da eterna juventude.

27 Curiosamente, conheço muitos deles e constato que nem neles mesmos essas mentiras
28 conseguem ser aplicadas. Sua aparência denota que o tempo não os poupa das suas naturais
29 conseqüências.

30 Observei que os fatos se conectam. Se, por um lado, continuarmos a permitir que o
31 processo natural de envelhecimento seja negado e, por outro, aceitarmos as argumentações dos
32 falsos profetas, que apregoam erroneamente que os conceitos da geriatria e da gerontologia
33 sejam usados como medidas “antienvhecimento”, perpetuaremos o paradigma de que a
34 velhice é uma doença que deve ser combatida com tratamentos caríssimos sem respaldo
35 científico.

36 Mas, se nos respaldarmos nas evidências responsáveis, teremos as bases para
37 constituir um grande movimento que marcará uma posição vanguardista na luta “pró-
38 envelhecimento saudável”.

39 Dessa forma, espero que, em breve, possamos ouvir a multidão respondendo à
40 pergunta ‘tem velho aqui?’ com um vigoroso ‘SIM’, de quem, a despeito da idade, goza da
41 plenitude da sua capacidade funcional, ciente das suas características físicas e intelectuais de
42 quem soube envelhecer.

(Adaptado de JACOB FILHO, Wilson. Transição. *Folha de São Paulo*, Folha Equilíbrio, 27 de março de 2008.)

01. Assinale a alternativa que preenche correta e respectivamente as lacunas do texto (linhas 12, 18 e 26).
- a) êstase – por que – cujo
 - b) êxtase – porque – cujo o
 - c) êxtase – por que – cujo
 - d) êstase – por que – cujo o
 - e) êxtase – porque – cujo

02. Leia as seguintes afirmações a respeito do texto.

- I – O autor inicia o texto apresentando uma hipótese de mudança que possivelmente terá lugar num futuro não muito longínquo.
- II – Os dois exemplos citados no texto, do 4º ao 8º parágrafos, são apresentados pelo autor com simpatia, dado o incentivo à eterna juventude que representam.
- III– Da leitura geral do texto, depreende-se que o autor defende a valorização de um envelhecimento saudável, em vez da negação de existência dessa fase da vida.

Quais estão corretas?

- a) Apenas a I.
- b) Apenas a II.
- c) Apenas a III.
- d) Apenas a II e a III.
- e) A I, a II e a III.

03. No 7º parágrafo, o autor refere-se a *um grupo de interesseiros* (linha 25). Tal referência é várias vezes retomada no texto através de pronomes ou outras expressões.

Leia os pronomes abaixo.

- I – *lhes* (linha 26)
- II – *(d)eles* (linha 27)
- III– *(n)eles* mesmos (linha 27)
- IV– *os* (linha 28)

Quais deles se referem aos “interesseiros” a que o autor alude?

- a) Apenas o I e o II.
- b) Apenas o III e o IV.
- c) Apenas o I, o II e o III.
- d) Apenas o II, o III e o IV.
- e) O I, o II, o III e o IV.

04. Assinale a alternativa cuja afirmação acerca da estrutura de palavras do texto está **INCORRETA**.

- a) O termo *demandas* (linha 03) pertence a uma família de palavras em que existe um adjetivo formado pelo sufixo *-ante*.
- b) Em *demográfica* (linha 05) temos a presença de um radical também presente em “demoníaco”.
- c) O prefixo presente em *revigorante* (linha 19) não está presente em *vigoroso* (linha 40).
- d) O prefixo que ocorre no início de *antienvelhecimento* (linha 33) não é o mesmo que ocorre em “antediluviano”.
- e) O termo *plenitude* (linha 41) pertence a uma família de palavras em que existe um advérbio formado pelo sufixo *-mente*.

05. Analise as expressões abaixo.

- I – *Esse conjunto de transformações* (linha 04)
- II – *o episódio* (linha 18)
- III– *os fatos* (linha 30)
- IV– *evidências responsáveis* (linha 36)

Quais retomam elementos apresentados anteriormente no texto?

- a) Apenas a I e a II.
- b) Apenas a I, a II e a III.
- c) Apenas a I, a III e a IV.
- d) Apenas a II, a III e a IV.
- e) A I, a II, a III e a IV.

06. Caso o segmento *esse processo* (linha 08) fosse substituído por “tais transformações”, alguns ajustes de concordância seriam necessários no período.

Deveriam sofrer ajuste, nesse caso,

- a) uma forma verbal, apenas.
- b) duas formas verbais, apenas
- c) três formas verbais, apenas.
- d) uma forma verbal e um advérbio.
- e) duas formas verbais e um advérbio.

07. A vírgula da linha 21 e as vírgulas da linha 36 são usadas, respectivamente, para

- a) separar uma oração subordinada adjetiva explicativa e isolar uma oração subordinada adverbial.
- b) separar uma oração coordenada assindética e isolar uma oração subordinada adverbial.
- c) separar uma oração subordinada adverbial e isolar uma oração intercalada.
- d) separar uma oração subordinada adjetiva explicativa e isolar uma oração coordenada assimétrica.
- e) separar uma oração intercalada e isolar uma oração subordinada adverbial.

08. Os termos *incautos* (linha 26) e *paradigma* (linha 33), no contexto em que são usados, remetem à idéia de

- a) idade e paradoxo
- b) esperança e padrão
- c) confiança e esquema
- d) velhice e equívoco
- e) precaução e modelo

09. Considere as seguintes possíveis modificações em segmentos do texto.

- I – Substituição de *sistemas de saúde, turismo e educação* (linha 04) por “organizações de saúde, turismo e educação”.
- II – Supressão de *essa* (linha 06) antes de *nova realidade*.
- III– Substituição de *ocorrer* (linha 09) por “prescindir”.

Quais delas criariam as condições para o emprego do sinal indicativo de crase em seu respectivo contexto?

- a) Apenas a I.
- b) Apenas a II.
- c) Apenas a I e a II.
- d) Apenas a II e a III.
- e) A I, a II e a III.

10. Considere as seguintes sugestões de reordenação de elementos do texto.
- I – Troca de posição dos segmentos *menos crianças e jovens* (linha 02) e *mais idosos* (linha 02), um pelo outro.
 - II – Passagem do segmento *é revigorante* (linha 19) para o final da frase, depois de *aquela*.
 - III – Passagem de *neles mesmos* (linha 27) para o final da frase, depois de *aplicadas*.

Quais manteriam o significado original das respectivas frases?

- a) Apenas a I.
- b) Apenas a II.
- c) Apenas a III.
- d) Apenas a I e a II.
- e) A I, a II e a III.

• **Prova de Informática**

11. Analise as afirmativas abaixo sobre a alteração de nomes de arquivos e pastas no Windows.
- I – O Windows permite renomear, de uma única vez, vários arquivos selecionados, atribuindo a eles nomes em seqüência a partir do nome informado pelo usuário. Por exemplo, se o novo nome escolhido for *Relatório*, ele nomeará os arquivos selecionados para *Relatório*, *Relatório (1)*, *Relatório (2)* e assim por diante.
 - II – O nome escolhido para um arquivo não pode conter os seguintes caracteres: \ / : * ? " < > |
 - III – As pastas **Windows** e **System32** não podem ter seus nomes alterados; pois elas são necessárias para que o sistema Windows seja executado adequadamente.

Quais estão corretas?

- a) Apenas a II.
- b) Apenas a I e a II.
- c) Apenas a I e a III.
- d) Apenas a II e a III.
- e) A I, a II e a III.

-
12. Analise as afirmativas abaixo sobre a associação de programas a arquivos no Windows.
- I – Ao modificar na guia **Geral** das **Propriedades** de um arquivo o programa que o abre, todos os outros arquivos que possuem a mesma extensão de nome de arquivo que esse arquivo serão afetados e passarão também a ser abertos por esse programa.
 - II – Para garantir que o Windows abra um determinado arquivo sempre com o mesmo programa, ao acessar a caixa de diálogo **Abrir com**, por meio do botão direito do mouse sobre o arquivo, deve-se escolher o programa e marcar a caixa de seleção **Sempre usar este programa para abrir este arquivo**.
 - III – A associação entre programas e arquivos também pode ser definida através de **Opções de pasta** no **Painel de controle**, bastando alterar o programa que abre o arquivo, na guia **Tipos de arquivo**.

Quais estão corretas?

- a) Apenas a II.
- b) Apenas a I e a II.
- c) Apenas a I e a III.
- d) Apenas a II e a III.
- e) A I, a II e a III.

13. Analise as afirmativas abaixo sobre a **Lixeira** no Windows.

- I – Quando a **Lixeira** está cheia, o Windows automaticamente limpa espaço suficiente nela para acomodar os arquivos e pastas excluídos mais recentemente.
- II – Quando um item excluído for maior do que a capacidade de armazenamento da **Lixeira**, o Windows automaticamente expandirá o tamanho da **Lixeira** para acomodar o referido item.
- III – Ao restaurar um arquivo que se encontrava originalmente em uma pasta excluída, essa pasta será recriada em seu local original, e o arquivo será restaurado nela.

Quais estão corretas?

- a) Apenas a II.
- b) Apenas a III.
- c) Apenas a I e a II.
- d) Apenas a I e a III.
- e) Apenas a II e a III.

14. Relacione a coluna da direita com a da esquerda, associando corretamente a tarefa do Word às teclas de atalho do teclado.

- | | |
|---|--------------------------------|
| (1) SHIFT + ENTER | () Copia formatação |
| (2) CTRL + SINAL DE IGUAL | () Quebra de seção |
| (3) CTRL + SHIFT + C | () Aumenta o tamanho da fonte |
| (4) CTRL + SHIFT + F | () Formata com sobrescrito |
| (5) CTRL + SHIFT + SINAL DE ADIÇÃO | () Formata com subscripto |
| (6) CTRL + SHIFT + ENTER | () Quebra de linha |
| (7) CTRL + SHIFT + SINAL DE SUBTRAÇÃO | |
| (8) CTRL + SHIFT + > | |

A ordem correta dos números na coluna da direita, de cima para baixo, é

- a) 3 – 1 – 5 – 8 – 2 – 6
- b) 3 – 6 – 8 – 5 – 2 – 1
- c) 4 – 1 – 5 – 8 – 7 – 6
- d) 4 – 6 – 5 – 8 – 7 – 1
- e) 4 – 6 – 8 – 5 – 2 – 1

15. Analise as afirmativas abaixo sobre índices no Word.

- I – Para atualizar apenas as páginas de um índice analítico, clica-se à esquerda desse índice, pressiona-se a tecla F9 e escolhe-se a opção **Atualizar apenas os números de página**.
- II – O campo { **INDEX \c 2** } cria um índice remissivo de duas colunas em uma página.
- III – Antes de criar um índice de ilustrações, os títulos dessas ilustrações devem ser formatados com o estilo **Legenda**. Feito isso, para gerar o índice de ilustrações, posiciona-se o cursor na página em que o índice deve ser criado e escolhe-se a opção **Índices** no menu **Inserir**.

Quais estão corretas?

- a) Apenas a I.
- b) Apenas a III.
- c) Apenas a I e a II.
- d) Apenas a II e a III.
- e) A I, a II e a III.

16. Sobre Marcadores e Numeração, é correto afirmar que,

- a) para remover um único marcador, pode-se clicar nele e pressionar ESC.
- b) para ajustar o espaçamento entre um marcador e o texto, pode-se acessar o menu **Formatar**, clicar em **Marcadores e Numeração** e, na guia **Estilos de Lista**, alterar conforme desejado as opções **Posição do marcador** e **Posição do texto**.
- c) para restaurar a configuração original de um formato de lista de marcadores que foi personalizado, pode-se acessar o menu **Formatar**, clicar em **Marcadores e Numeração**, escolher a guia **Com marcadores**, selecionar o formato de lista que se deseja remover e clicar em **Redefinir**.
- d) para adicionar numeração a um trecho de texto, pode-se selecionar esse trecho, acessar o menu **Inserir**, clicar em **Marcadores e Numeração** e, na guia **Numerada**, escolher o tipo de numeração desejado.
- e) para reiniciar a numeração de página a cada capítulo, pode-se acessar o menu **Inserir**, clicar em **Números de Página** e, na guia **Capítulos**, ativar a opção **Reiniciar numeração**.

17. Sobre a formatação de parágrafos, assinale a afirmativa correta.

- a) Pode-se alinhar à direita um parágrafo selecionado pressionando-se as teclas CTRL+D.
- b) As teclas de atalho CTRL+E permitem centralizar um trecho de texto selecionado.
- c) Pode-se recuar para a direita um parágrafo selecionado pressionando-se as teclas CTRL+R.
- d) Para limpar a formatação de um parágrafo, é necessário selecioná-lo e pressionar as teclas CTRL + SHIFT + M.
- e) A tecla F11 restaura o espaçamento entre linhas de um parágrafo para espaçamento simples.

18. Analise as afirmativas abaixo sobre fórmulas no Excel.

- I – A fórmula =SOMA(A:A) soma todos os valores na coluna A.
- II – A fórmula =MÉDIA(A1;B4) calcula a média de todos os valores no intervalo de A1 a B4.
- III – A fórmula =Ativo!B2*B3 multiplica os valores das células B2 e B3 que estão na planilha Ativo.

Quais estão corretas?

- a) Apenas a I.
- b) Apenas a III.
- c) Apenas a I e a II.
- d) Apenas a II e a III.
- e) A I, a II e a III.

19. Sobre a fórmula

=SE(Ativo!A4>10;MÉDIA(Ativo!H1:H12);Passivo!G10)

é correto afirmar que ela

- a) calcula a média aritmética das células H1 e H12 da planilha Ativo quando o conteúdo da célula A4 é maior que 10.
- b) calcula a média aritmética das células H1 a H12 da planilha Ativo e da célula G10 da planilha Passivo quando o conteúdo da célula A4 é maior que 10.
- c) devolve a soma das células H1 a H12 da planilha Ativo e da célula G10 da planilha Passivo quando o conteúdo da célula A4 é menor que 10.
- d) devolve o valor da célula G10 da planilha Passivo quando o conteúdo da célula A4 da planilha Ativo é igual a 10.
- e) devolve 0 (zero) quando o conteúdo da célula A4 é menor que 10.

20. Analise as afirmativas abaixo sobre referências relativas e absolutas, bem como sobre formatação de células no Excel.
- I – Ao copiar a fórmula = $\$A1$ para célula H18, ela se tornará = $\$A18$.
 - II – Para exibir o texto de uma célula em várias linhas, pode-se usar as teclas ALT+SHIFT+E para quebrar o texto em linhas.
 - III – As teclas CTRL+SHIFT+@ aplicam o formato **Data**, com dia, mês e ano, a uma célula.
- a) Apenas a I.
 - b) Apenas a III.
 - c) Apenas a I e a II.
 - d) Apenas a II e a III.
 - e) A I, a II e a III.

• **Prova de Língua Inglesa**

Instrução: Leia atentamente o texto a seguir para responder às questões de 21 a 25.

01 Professor Barry Wellman of the University of Toronto in Canada has come up with a new
 02 term to describe the way a lot of us North Americans interact these days. And now a big
 03 research study confirms it. The term is “networked individualism”. This concept is not easy to
 04 understand because the words seem to have opposite meanings. How can we be individuals and
 05 be networked at the same time? You need other people for networks.

06 What Professor Wellman means is that before the invention of the Internet and e-mail, our
 07 social networks involved live interactions with relatives, neighbors, and colleagues at work.
 08 Some of the interactions was by phone, but it was still voice to voice, person to person, in real
 09 time.

10 A recent research study by Pew Internet and American Life Project showed that for a lot of
 11 people, electronic interaction through the computer has replaced a great deal of social
 12 interchange. In the past, many people were worried that Internet isolated us and caused us to
 13 spend too much time in the imaginary world of the computer. But the Pew study discovered that
 14 the opposite is true. The Internet has put us in touch with more real people than expected. We’re
 15 turning to an ever-growing list of cyber friends for advice on careers, medical problems, raising
 16 children, and choosing a school or college. About 60 million Americans told Pew that the
 17 Internet plays an important role in helping them deal with major life decisions.

(Adapted from a News Story by Ted Landphair – *Voice of America News*, April 2006.)

21. The overall idea of the text is best expressed in the alternative
- a) human relationships in the computer age.
 - b) scientific findings about network.
 - c) computer science and human reactions.
 - d) Canadian education and the Internet.
 - e) social problems of cyber friends.
-
22. After reading the text, one can assume that
- a) professor Wellman’s argument and the Pew study findings are contradictory.
 - b) thanks to the Web, we’re alone together and enjoying it.
 - c) americans are getting more individualistic.
 - d) thanks to the computer, social networks are decreasing.
 - e) the Pew research confirmed that eletronic interaction leads to isolation.

-
23. The expression “*networked individualism*” (line 03) means that
- many people are isolated in the imaginary world of computers.
 - Americans cannot live without the Internet anymore.
 - we can be alone and together with other people at the same time.
 - cyber friends are not real.
 - we need other people for networks.
-
24. The word **them** (line 17) refers to
- children* (line 16).
 - Americans* (line 16).
 - Pew* (line 16).
 - Internet* (line 17).
 - life decisions* (line 17).
-
25. The best translation for the words *live interactions* (line 07), *relatives* (line 07), and *ever-growing list* (line 15), respectively, is expressed in the alternative:
- interações rotineiras – parentes – lista cada vez maior.
 - interações diárias – familiares – lista sem fim.
 - interações imaginárias – relacionamentos – lista grande.
 - interações ao vivo – familiares – lista crescente.
 - interações vivas – pessoas relacionadas – lista decrescente.
-

• **Prova de Raciocínio Lógico**

26. Considere as premissas abaixo.
- P_1 - Quando a campainha toca, todos os cachorros latem.
- P_2 - Um cachorro não latiu.
- Qual é a consequência lógica decorrente das premissas P_1 e P_2 acima?
- A campainha não tocou.
 - A campainha tocou.
 - Nenhum cachorro latiu.
 - Alguns cachorros latiram, mas a campainha não tocou.
 - Não se pode chegar a uma conclusão com base nas premissas.
-
27. A **negação** da proposição “Alfredo vai ao médico se, e somente se, está doente” é a da alternativa:
- “Se Alfredo não vai ao médico, então ele não está doente”.
 - “Alfredo vai ao médico e não está doente”.
 - “Ou Alfredo vai ao médico, ou Alfredo está doente”.
 - “Alfredo está doente e não vai ao médico”.
 - “Alfredo vai ao médico ou não está doente e está doente ou não vai ao médico”.
-
28. A proposição “Carlito vai ao parque de diversões, ou não é verdade que Carlito vai ao parque de diversões, e Florinda não vai ao cinema” é
- uma contradição.
 - uma tautologia.
 - uma contingência.
 - um paradoxo.
 - um silogismo.
-

29. Considere os argumentos abaixo:

- I – Todos os gatos são pretos.
Alguns animais pretos mordem.
Logo, alguns gatos mordem.
- II – Se 11 é um número primo, então, 8 não é um número par.
Ora 8 é um número par, portanto, 11 não é um número primo.
- III – Todos os X são Y.
Todos os Z são Y.
Alguns X estão quebrados.
Logo, alguns Y estão quebrados.

Quais são válidos?

- a) Apenas o I.
b) Apenas o II.
c) Apenas o III.
d) Apenas o II e o III.
e) O I, o II e o III.

30. Considerando-se as regras da álgebra proposicional, qual das proposições citadas nas alternativas abaixo pode ser deduzida das seguintes proposições: “ $\sim X \rightarrow Z$ ” e “ $X \rightarrow \sim Y$ ”?

- a) $\sim Y \rightarrow \sim Z$
b) $Y \rightarrow Z$
c) $\sim (Y \wedge Z)$
d) $\sim (Y \rightarrow Z)$
e) $\sim Y \vee Z$

PROVA DE CONHECIMENTOS ESPECÍFICOS

• Prova de Física

31. Um automóvel, em eficiência máxima, é capaz de aumentar sua velocidade de 0 a 90 km/h num intervalo de tempo de 12s. Supondo que esse automóvel movimente-se com aceleração constante ao longo de uma pista de corridas retilínea, a distância percorrida por ele para atingir a velocidade final é de, aproximadamente,

- a) 7,50 m.
b) 43,3 m.
c) 150 m.
d) 300 m.
e) 540 m.

32. Uma bala é disparada de uma arma com velocidade de 300 m/s, a um ângulo de 5° em relação à horizontal. Durante o seu movimento, a bala passa por cima de um prédio, caindo do lado oposto ao do lançamento. Desprezando a força de arraste do ar e considerando o módulo da aceleração da gravidade como 10 m/s^2 , pode-se afirmar que a altura máxima do prédio que permitiu a passagem da bala nesse disparo, sendo $\text{sen } x = x - \frac{x^3}{3!} + \frac{x^5}{5!} - \frac{x^7}{7!} + \dots$, é de, aproximadamente,

- a) 30 m.
b) 34 m.
c) 45 m.
d) 469 m.
e) 1128 m.

33. Um caminhão, cuja massa é de 5,0 toneladas, desloca-se a uma velocidade constante de 54 km/h em uma via retilínea. À sua frente, um semáforo com luz vermelha acionada indica a necessidade de parada do veículo. Para que o movimento de freamento se dê em uma distância de 50 m, a força exercida sobre o caminhão deverá ser de, aproximadamente,
- 0,76 kN.
 - 2,7 kN.
 - 11,3 kN.
 - 22,5 kN.
 - 146 kN.

34. Uma lupa é um instrumento ótico que tem a função de facilitar a identificação de detalhes de pequenos objetos pelo olho humano. Esse instrumento utiliza uma lente _____, formando uma imagem _____, mais _____ da lente do que o objeto real. As palavras que preenchem corretamente as lacunas da frase acima são
- divergente – real – afastada.
 - divergente – virtual – próxima.
 - divergente – real – próxima.
 - convergente – real – próxima.
 - convergente – virtual – afastada.

35. Uma pessoa encontra-se mergulhada em uma piscina cheia de água, cujo índice de refração vale 1,33. Ao aproximar-se da superfície da água, a pessoa não consegue enxergar determinados objetos que estejam imersos no ar, o qual possui índice de refração unitário, devido ao fenômeno da reflexão interna total na interface ar-água.

Em relação à direção normal à superfície, o ângulo crítico a partir do qual os objetos fora da água não são enxergados na superfície, sendo $\text{arc sen } x = x + \frac{1}{2} \frac{x^3}{3} + \frac{1,3}{2,4} \frac{x^5}{5} + \frac{1,3,5}{2,4,6} \frac{x^7}{7} + \dots$, é de, aproximadamente,

- 0,8°.
- 2,1°.
- 3,5°.
- 48°.
- 67°.

• Prova de Química

36. Os compostos representados abaixo apresentam pesos moleculares semelhantes. Aquele que apresenta menor ponto de ebulição é o
- Pentano.
 - Éter etílico.
 - Butanol.
 - Dimetilpropano.
 - Butanol.

37. Na separação de uma mistura homogênea de álcool benzílico, fenol, tolueno, anilina e cicloexano, todos solubilizados em diclorometano, adicionou-se uma solução aquosa de ácido clorídrico. Considerando que não houve qualquer tipo de reação entre os componentes da mistura, qual dos compostos abaixo tornou-se solúvel na solução aquosa?
- Fenol.
 - Álcool benzílico.
 - Tolueno.
 - Cicloexano.
 - Anilina.

Instrução: Responda às questões de números 38 e 39 com base no enunciado abaixo.

A nitroglicerina ($C_3H_5(NO_3)_3$) é um líquido altamente explosivo. A sua reação de decomposição é $x(C_3H_5(NO_3)_3(l) \rightarrow yN_2(g) + zH_2O(g) + wCO_2(g) + O_2(g)$.

38. No balanceamento da equação química de decomposição da nitroglicerina, acima representada, os valores de x , y , z e w serão, respectivamente,
- 2, 4, 4 e 6.
 - 3, 4, 9 e 9.
 - 3, 6, 12 e 12.
 - 4, 6, 10 e 12.
 - 4, 8, 10 e 10.

39. A decomposição de 2,27 g de nitroglicerina nas CNTPs produzirá, ao todo, aproximadamente _____ litros de gases.

Assinale a alternativa que completa corretamente a lacuna da frase acima.

- 0,94
 - 1,17
 - 1,62
 - 2,27
 - 3,14
40. Considere as soluções das colunas da esquerda (E) e da direita (D), abaixo apresentadas.
- | | |
|-------------------|--------------------|
| E1 – $Ba(NO_3)_2$ | D1 – K_2SO_4 |
| E2 – Na_2SO_4 | D2 – $Li(CH_3COO)$ |
| E3 – KCl | D3 – $RbCl$ |

Formará precipitado insolúvel apenas a mistura entre as soluções de

- E1 e D1.
 - E1 e D2.
 - E1 e D3.
 - E2 e D2.
 - E3 e D2.
- **Prova de Biologia**
41. A hipotermia controlada pode prolongar-se durante dias ou até mesmo por semanas, o que se denomina hibernação, que é a ocorrência de quedas para temperaturas corpóreas muito baixas. A hipotermia ou a hibernação podem ser resultantes da desativação natural do termostato corporal. O termostato dos vertebrados está localizado _____. Ele possui pontos de ajuste que ativam as respostas termorregulatórias, fazendo com que alterações na sua temperatura gerem uma informação retroativa _____.

Assinale a alternativa cujas palavras completam correta e respectivamente as lacunas do enunciado acima.

- na pineal – positiva
- na pineal – negativa
- na hipófise – positiva
- no hipotálamo – negativa
- no hipotálamo – positiva

42. Acerca das mutações no DNA espontâneas e induzidas, considere as afirmações abaixo.

- I – As bases nucleotídicas são instáveis e podem existir em duas diferentes formas (tautômeros).
- II – A DNA polimerase comete erros na replicação.
- III – A meiose não é perfeita, podendo ocorrer aneuploidias.
- IV – A radiação danifica o material genético.

Quais estão corretas?

- a) Apenas a I e a II.
- b) Apenas a III e a IV.
- c) Apenas a I, a II e a III.
- d) Apenas a I, a II e a IV.
- e) A I, a II, a III e a IV.

43. Após se submeter a uma análise de riscos genéticos, um homem recebe os seguintes resultados de seus riscos relativos:

- Risco à dependência ao álcool 0,2
- Risco à doença cardiovascular 1,4
- Risco ao câncer de próstata 3,2
- Risco ao diabetes 0,8
- Risco à doença de Alzheimer 2,1

Com base nos seus genes, esse homem tem risco de desenvolver _____, numa probabilidade maior que uma outra pessoa qualquer da população.

Assinale a alternativa que completa corretamente a lacuna da frase acima.

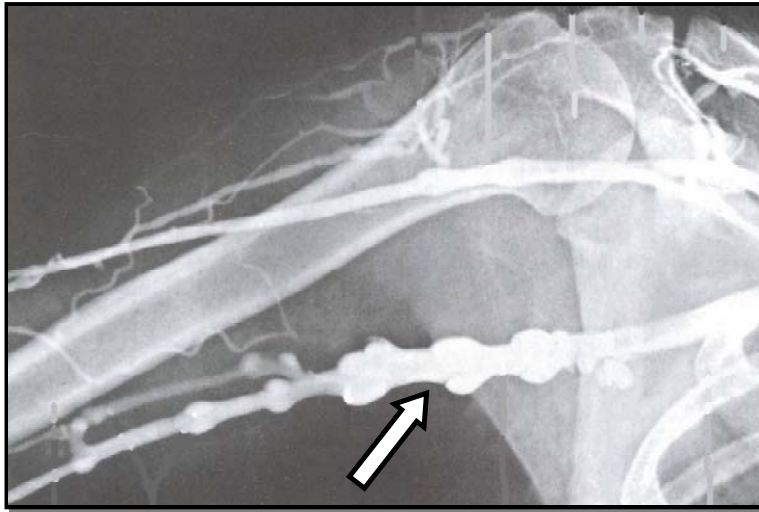
- a) apenas dependência ao álcool
- b) apenas doença cardiovascular
- c) apenas câncer de próstata
- d) dependência ao álcool e diabetes
- e) doença cardiovascular, câncer de próstata e doença de Alzheimer

44. As plantas respondem a temperaturas altas em minutos, produzindo vários tipos de proteínas de choque térmico. Entre essas, incluem-se as _____, que auxiliam outras proteínas a manter suas estruturas e a evitar a desnaturação.

A palavra que completa corretamente a lacuna do enunciado acima é

- a) biotinas.
- b) caderinas.
- c) chaperoninas.
- d) colabaminas.
- e) porinas.

45. Observe a radiografia abaixo, que inclui a articulação do ombro, na porção indicada pela seta.



Observa-se pelo contraste, na porção indicada, um segmento de

- a) veia.
- b) artéria.
- c) nervo.
- d) gânglio.
- e) ducto linfático.

• **Prova de Criminalística**

46. Sobre a definição de Criminalística considere as seguintes afirmações.

- I – É a ciência que estuda o crime e o criminoso em tudo que for aplicável à elucidação de um crime ou de uma infração penal.
- II – É a ciência que estuda as lesões corporais, visando a diagnosticar se ocorreu homicídio, suicídio ou acidente.
- III – É um sistema de conhecimentos técnico-científicos que estuda os locais de crimes e os vestígios materiais, localizados superficialmente ou fora do corpo humano, visando a identificar as circunstâncias e a autoria da infração penal.
- IV – É o sistema de conhecimentos científicos que estuda os vestígios materiais extrínsecos à pessoa física, visando a esclarecer e identificar as circunstâncias do crime e determinar a identidade do criminoso.

Quais estão corretas?

- a) Apenas a I.
- b) Apenas a II.
- c) Apenas a II e a IV.
- d) Apenas a III e a IV.
- e) AI, a II, a III e a IV.

-
47. Considere as finalidades abaixo relativamente aos levantamentos de locais de crime.
- I – Determinar se realmente houve uma infração penal.
 - II – Qualificar o fato delituoso se constatada a infração penal.
 - III – Perenizar e legalizar o estado do local e dos vestígios materiais e suas posições relativas.
 - IV – Recolher os vestígios materiais que necessitem de posterior estudo de laboratório.
- Quais estão corretas?
- a) Apenas a I.
 - b) Apenas a I e a II.
 - c) Apenas a III e a IV.
 - d) Apenas a II, a III e a IV.
 - e) A I, a II, a III e a IV.
-
48. Por disposição do Código de Processo Penal, o exame de é indispensável quando a infração penal deixar vestígios, não podendo supri-lo(s)
Assinale a alternativa cujas palavras ou expressões completam corretamente as lacunas da frase acima.
- a) retrato falado – o reconhecimento
 - b) antecedentes – as alegações da vítima
 - c) corpo de delito – a confissão do acusado
 - d) depoimentos – os antecedentes do suspeito
 - e) histórico – os depoimentos de terceiros
-
49. O juízo ou a opinião pessoal sobre a existência real de um fato ou circunstância conhecida denomina-se, tecnicamente, presunção, quando fundamentado em
- a) suspeita.
 - b) dúvida razoável.
 - c) opiniões subjetivas.
 - d) indícios.
 - e) vestígios ainda não estudados.
-
50. Denomina-se indício o vestígio material (objeto, marca, mancha, impressão etc.), e que, por ter relação com o fato que se desconhece, nos leva a provar ou a presumir a existência de tal fato.
Assinale a alternativa cujas palavras preenchem corretamente as lacunas da frase acima.
- a) observado – recolhido
 - b) descoberto – apreendido
 - c) latente – fotografado
 - d) procurado – visualizado
 - e) estudado – provado
-
51. O Código de Processo Penal e legislação complementar exigem que os exames de corpo de delito e outras perícias sejam feitos por dois peritos oficiais. Em caso de desobediência a essa norma, poderá ocorrer
- a) suspeição do perito.
 - b) nulidade do exame.
 - c) nomeação de perito *ad hoc*.
 - d) impedimento do perito.
 - e) lesão ao princípio do contraditório.
-

52. Considere as seguintes afirmações.

- I – Nos locais de infrações penais, serão analisados os vestígios materiais de fácil e objetiva constatação pelos órgãos dos sentidos.
- II – Nos levantamentos de locais, deve-se não só levar em conta os vestígios materiais diretamente perceptíveis aos órgãos dos sentidos, mas também aqueles que são, *in natura*, imperceptíveis.
- III – A existência de vestígios latentes remetem-nos à necessidade do rigoroso isolamento de locais, bem como às cautelas necessárias que deve tomar a equipe pericial em seus deslocamentos no interior dos locais.

Quais estão corretas?

- a) Apenas a I.
- b) Apenas a II.
- c) Apenas a III.
- d) Apenas a I e a III.
- e) Apenas a II e a III.

53. O que define o local de crime?

- a) O espaço físico onde culmina o fato delituoso.
- b) A área restrita onde se encontra o cadáver e onde deverá ser realizado o exame perinecropsóptico.
- c) A área apontada por testemunha.
- d) A área onde se encontra a arma supostamente utilizada no crime.
- e) Toda a área onde possa haver vestígios materiais.

54. O que torna obrigatórios o isolamento e a custódia de locais de crime pela autoridade policial?

- a) A tradição das análises criminalísticas.
- b) As condições adversas do trabalho pericial.
- c) A necessidade de remover o cadáver com urgência.
- d) As exigências de normas do Código de Processo Penal.
- e) O resguardo da segurança dos populares.

55. Quando a vítima ainda estiver no local de morte por arma de fogo, é importante determinar e fotografar, com escala milimétrica, os orifícios de entrada e de saída de projetis e assinalar as respectivas regiões anatômicas. Também é importante procurar vestígios deixados pelo tiro nas mãos da vítima.

Considerando esses procedimentos, analise os exames abaixo.

- I – Avaliação da distância dos tiros.
- II – Avaliação do número de tiros efetuados que atingiram a vítima.
- III – Avaliação da natureza transfixante dos tiros.
- IV – Avaliação da orientação dos tiros.
- V – Avaliação da diagnose diferencial de suicídio ou homicídio.

Quais avaliações são auxiliadas pelos procedimentos citados no enunciado?

- a) Apenas a I e a II.
- b) Apenas a II e a III.
- c) Apenas a III e a IV.
- d) Apenas a I, a IV e a V.
- e) A I, a II, a III, a IV e a V.

- Prova de Medicina Legal

56. Considerando os fenômenos que ocorrem após a morte, qual dos citados abaixo representa um fenômeno transformativo-destrutivo?
- a) Livores de hipóstase.
 - b) Rigidez cadavérica.
 - c) Saponificação.
 - d) Maceração.
 - e) Mumificação.

-
57. Em relação às feridas contusas, pode-se afirmar que
- I – são lesões em que a profundidade predomina sobre o comprimento, sendo visíveis a superficialização e a exteriorização do instrumento causador da lesão.
 - II – são feridas geralmente muito sangrantes.
 - III – são lesões que apresentam fundo irregular e bordas irregulares e equimосadas.

Quais afirmações estão corretas?

- a) Apenas a I.
 - b) Apenas a II.
 - c) Apenas a III.
 - d) Apenas a I e a III.
 - e) A I, a II e a III.
-
58. No estudo de um cadáver, vítima de homicídio por disparos de arma de fogo, o encontro, no entorno (orla) dos orifícios, do denominado anel de Fish, sem outros achados adicionais, caracteriza que
- a) os tiros foram à longa distância.
 - b) os tiros foram encostados.
 - c) os tiros foram à queima-roupa.
 - d) os tiros foram à curta distância.
 - e) pelo menos um dos orifícios é o de saída.

-
59. Caracteriza-se o aborto, para efeitos penais, quando ocorre a interrupção da gravidez
- a) no primeiro mês de gestação.
 - b) no terceiro mês de gestação.
 - c) entre o primeiro e o terceiro mês de gestação.
 - d) até o quinto mês da gestação.
 - e) em qualquer tempo gestacional.

-
60. Com base no artigo 129 do Código Penal, qual das situações abaixo caracteriza uma lesão corporal grave?
- a) Enfermidade incurável.
 - b) Aborto.
 - c) Perigo de vida.
 - d) Incapacidade permanente para o trabalho.
 - e) Perda ou inutilização de um membro.

PROVA DE REDAÇÃO

Instrução: Leia os textos abaixo e a proposta que os segue.

Além da falta de viaturas, de prédios em condições, de salários e de pessoal, a Polícia Civil tem de lidar com carências alheias. O que explica – e muito – a baixa produtividade de inquéritos. Muitas vezes a solução do caso depende de uma prova científica a ser fornecida pelos profissionais cuja missão é assessorar a polícia, os peritos, os quais também têm sobrecarga de trabalho. (Humberto Trezzi. Zero Hora, 31-7-2008. Texto adaptado.)

O dever de um perito é dizer a verdade: no entanto, para isso é necessário: primeiro saber encontrá-la e depois querer dizê-la. O primeiro é um problema científico, o segundo é um problema moral. (Nerio Rojas)

Na linguagem é importante o pólo da variedade, que corresponde à expressão individual, mas também o é o da unidade, que compreende a comunicação interindividual e é garantia de intercompreensão. A linguagem expressa o indivíduo por seu caráter de criação, mas expressa também o ambiente social e nacional, por seu caráter de repetição, de aceitação de uma norma, que é ao mesmo tempo histórica e sincrônica: existe o falar porque existem indivíduos que pensam e sentem, e existem 'línguas' como entidades históricas e como sistemas e normas ideais porque a linguagem não é só expressão, finalidade em si mesma, senão também comunicação, finalidade instrumental, expressão para outro, cultura objetivada historicamente e que transcende ao indivíduo. (Eugenio Coseriu. In: Celso Cunha e Lindley Cintra. Nova Gramática do Português Contemporâneo.)

Considerando o caráter motivador dos textos acima e com base no conhecimento que você tem do assunto e em seus conceitos ético-profissionais, redija um **texto dissertativo** que discuta **a importância tanto da excelência intelectual (como manifestação técnico-científica de qualquer dos ramos do conhecimento humano, aí incluído o domínio da norma culta da língua portuguesa) quanto da excelência moral e das condições de trabalho para o exercício profissional do perito.**

Para desenvolver seu texto, reflita sobre a questão proposta e estabeleça seu ponto de vista, apresentando argumentos que o sustentem. Lembre-se de que estarão sob avaliação a coerência e a coesão do texto, a observação das regras de expressão da língua portuguesa e o desenvolvimento de uma argumentação consistente em torno do tema proposto. Suas opiniões ou quaisquer ponderações, juízos pessoais ou posições político-ideológicas não estarão em julgamento.

Sua **dissertação** deverá ter extensão mínima de 30 linhas e máxima de 40. Você poderá utilizar lápis apenas no rascunho; **em sua versão final**, ou seja, na redação passada a limpo na folha própria para isso, **utilize caneta**, escrevendo com letra legível, de tamanho regular.

1
2
3
4
5
6
7
8
9
10
11
12
13
14
15
16
17
18
19
20
21
22
23
24
25
26
27
28
29
30
31
32

33
34
35
36
37
38
39
40
41
42
43
44
45
46
47
48
49
50