

CADERNO DE PROVA

Prefeitura Municipal de Lages
Processo Seletivo • Edital 001/2016

<http://lagesseletivoeduca.fepese.org.br>

P08

Professor do Ensino Fundamental (6º ao 9º ano) e/ou Ensino Médio

Educação Física



Desejamos a
você uma
Boa Prova!

Instruções



Confira o número que você obteve no ato da inscrição com o que está indicado no cartão-resposta.

* A duração da prova inclui o tempo para o preenchimento do cartão-resposta.

Para fazer a prova você usará:

- este **caderno de prova**.
- um **cartão-resposta** que contém o seu nome, número de inscrição e espaço para assinatura.

Verifique, no caderno de prova, se:

- faltam folhas e a sequência de questões está correta.
- há imperfeições gráficas que possam causar dúvidas.

Comunique imediatamente ao fiscal qualquer irregularidade!

Atenção!

- Não é permitido qualquer tipo de consulta durante a realização da prova.
- Para cada questão são apresentadas 5 alternativas diferentes de respostas (a, b, c, d, e). Apenas uma delas constitui a resposta correta em relação ao enunciado da questão.
- A interpretação das questões é parte integrante da prova, não sendo permitidas perguntas aos fiscais.
- Não destaque folhas da prova.

Após terminar a prova, entregue ao fiscal o caderno de prova completo e o cartão-resposta devidamente preenchido e assinado.



13 de novembro



35 questões



8 às 11h



3h de duração*

Conhecimentos Gerais

(25 questões)

Aspectos históricos e geográficos 5 questões

1. Analise o texto abaixo:

O Brasil é o maior país em área

Assinale a alternativa que completa **corretamente** as lacunas do texto.

- a. () quinto • do continente americano
- b. (X) quinto • do Mundo
- c. () sexto • do Mundo
- d. () sexto • da América do Sul
- e. () oitavo • do planeta

2. Analise as afirmativas abaixo em relação às eleições de 2016.

1. Em 2 de outubro de 2016, os brasileiros votaram em candidatos a Vereadores e Prefeitos municipais.
2. Em algumas das capitais e no Distrito Federal, as eleições para Prefeito tiveram um segundo turno.
3. Houve segundo turno nas cidades com mais de 200 mil eleitores em que nenhum dos candidatos a Prefeito obteve mais da metade dos votos válidos.
4. Em diversos Estados, além dos prefeitos foram escolhidos 2 Senadores para representar a população no Congresso Nacional.

Assinale a alternativa que indica todas as afirmativas **corretas**.

- a. (X) São corretas apenas as afirmativas 1 e 3.
- b. () São corretas apenas as afirmativas 1 e 4.
- c. () São corretas apenas as afirmativas 2 e 3.
- d. () São corretas apenas as afirmativas 3 e 4.
- e. () São corretas as afirmativas 1, 2, 3 e 4.

3. Assinale a alternativa que indica as principais atividades econômicas da região de Lages, no passado.

- a. () Siderurgia e pecuária.
- b. () Extração de ouro e prata.
- c. () Extração de ouro e pedras preciosas.
- d. (X) Fazendas de gado e exploração de erva-mate e madeira.
- e. () Criação de gado caprino e extração de carvão mineral.

4. A expressão *Brexit* pode ser associada à (ao):

- a. () Emigração em massa de ingleses para outros países europeus.
- b. () Divisão do Reino Unido em dois países: Inglaterra e País de Gales.
- c. () Vinda para o Reino Unido de imigrantes da África e Oriente Médio.
- d. () Saída da Inglaterra do Reino Unido.
- e. (X) Saída do Reino Unido da União Europeia.

5. Recentemente ouvimos no noticiário muitas menções à Ministra Carmem Lúcia Antunes Rocha.

Por quê?

- a. () Foi eleita Miss Brasil 2016.
- b. () Recebeu o Prêmio Nobel da Paz.
- c. (X) Passou a comandar o Supremo Tribunal Federal (STF).
- d. () Foi eleita presidente do Conselho Mundial da Justiça.
- e. () Foi escolhida como a parlamentar mais atuante no Congresso Nacional.

Português

5 questões

Como surgiu o Universo?

A teoria mais aceita para explicar isso é o Big Bang, que diz o seguinte: há muitos bilhões de anos, uma partícula extremamente quente e pesada começou a se "contorcer" e explodiu de um jeito gigantesco. Essa explosão criou uma espécie de bolha quente de matéria que foi expandindo para todos os lados. Conforme ia crescendo, essa bolha passava por mudanças, dando ao Universo a cara que ele tem hoje. Vale lembrar que o Universo não está "pronto" e ainda está se transformando.

Adaptado de: Revista Gênios. São Paulo: Alto Astral, ano 5, n. 205, 16 abr. 2009.

6. Esse texto explicou o surgimento do Universo através da teoria do Big Bang por quê?

- a. () É uma teoria que a população desconhece.
- b. (X) É a teoria mais aceita para explicar o surgimento do Universo.
- c. () É a única teoria que explica o surgimento do Universo.
- d. () É a teoria que defende que o Universo já está pronto.
- e. () Não existem outras teorias para explicar o surgimento do Universo.

7. Nesse texto, a palavra "expandindo" poderia ser substituída por qualquer uma das seguinte palavras, **exceto**:

- a. (X) retraindo.
- b. () ampliando.
- c. () aumentando.
- d. () crescendo.
- e. () dilatando.

8. Na oração "uma partícula extremamente quente e pesada começou a se 'contorcer'", o núcleo do sujeito é a palavra:

- a. () quente.
- b. () pesada.
- c. (X) partícula.
- d. () contorcer.
- e. () extremamente.

9. A palavra "partícula" foi acentuada devido ao fato de ser:

- a. () polissílaba.
- b. () oxítone terminada em "a".
- c. () proparoxítone terminada em ditongo.
- d. () paroxítone terminada em "la".
- e. (X) proparoxítone.

10. Na frase "A teoria mais aceita para explicar isso é o Big Bang, que diz o seguinte:" os dois-pontos possuem a função de introduzir:

- a. () uma citação.
- b. () uma frase negativa.
- c. () uma enumeração.
- d. (X) um esclarecimento.
- e. () uma frase exclamativa.

Temas de Educação

15 questões

11. Dentre as diferentes concepções de aprendizagem, pode-se dizer que o pressuposto de que "o único bom ensino é o que se adianta ao desenvolvimento" é defendido pela teoria:

- a. () Inatista.
- b. () Positivista.
- c. () Psicogenética.
- d. () Existencialista.
- e. (X) Histórico-cultural.

12. De acordo com o artigo 4º da Lei de Diretrizes e Bases da Educação Nacional (LDB-1996), o dever do Estado com a educação escolar pública será efetivado mediante a garantia de educação básica obrigatória e gratuita dos 4 aos 17 anos de idade, organizada da seguinte forma:

- a. () Pré-escola e ensino fundamental.
- b. () Creche, pré-escola e ensino fundamental.
- c. () Ensino fundamental e ensino médio.
- d. (X) Pré-escola, ensino fundamental e ensino médio.
- e. () Creche, pré-escola, ensino fundamental e ensino médio.

13. Consta na Lei de Diretrizes e Bases da Educação Nacional (LDB-1996) que o Estado tem o dever de garantir vaga na escola pública de educação infantil ou de ensino fundamental mais próxima de sua residência a toda criança a partir do dia em que completar:

- a. () 3 anos de idade.
- b. (X) 4 anos de idade.
- c. () 5 anos de idade.
- d. () 6 anos de idade.
- e. () 7 anos de idade.

14. De acordo com o artigo 23 da Lei de Diretrizes e Bases da Educação Nacional (LDB-1996), a educação básica poderá organizar-se em séries anuais, períodos semestrais, ciclos, alternância regular de períodos de estudos, grupos não-seriados, com base:

- a. (X) Na idade, na competência e em outros critérios, ou por forma diversa de organização, sempre que o interesse do processo de aprendizagem assim o recomendar.
- b. () Nos critérios definidos pelo Ministério de Educação.
- c. () Nos critérios elaborados pelo Conselho Municipal de Educação de cada localidade.
- d. () Nos recursos financeiros definidos pelas Secretarias Municipais de Educação.
- e. () Nos princípios que regem a meritocracia escolar.

15. A Lei de Diretrizes e Bases da Educação Nacional (LDB-1996) expressa em seu artigo 24 que a verificação do rendimento escolar observará, entre outros, o seguinte critério:

- a. () Avaliação pautada na meritocracia escolar, com destaque para os aspectos quantitativos e eventuais provas finais.
- b. () Avaliação somativa do desempenho do aluno, com prevalência dos aspectos quantitativos sobre os qualitativos e dos resultados das provas finais.
- c. (X) Avaliação contínua e cumulativa do desempenho do aluno, com prevalência dos aspectos qualitativos sobre os quantitativos e dos resultados ao longo do período sobre os de eventuais provas finais.
- d. () Avaliação contínua e cumulativa do desempenho do aluno, com prevalência dos aspectos quantitativos sobre os qualitativos e dos resultados ao longo do período.
- e. () Avaliação cumulativa e classificatória do desempenho do aluno, com prevalência dos aspectos quantitativos e dos resultados de eventuais provas finais.

16. Consta na Lei de Diretrizes e Bases da Educação Nacional (LDB-1996) que o ensino da História do Brasil levará em conta as contribuições das diferentes culturas e etnias para a formação do povo brasileiro, especialmente das matrizes:

1. Indígena.
2. Oriental.
3. Africana.
4. Quilombola.
5. Europeia.
6. Religiosa.

Assinale a alternativa que indica todas as afirmativas **corretas**.

- a. () São corretas apenas as afirmativas 1, 2 e 3.
- b. (X) São corretas apenas as afirmativas 1, 3 e 5.
- c. () São corretas apenas as afirmativas 2, 4 e 5.
- d. () São corretas apenas as afirmativas 2, 4, 5 e 6.
- e. () São corretas apenas as afirmativas 3, 4, 5 e 6.

17. Está expresso no Estatuto da Criança e do Adolescente (ECA) Lei nº 8.069, de 13 de julho de 1990, em seu artigo 4º, que é dever da família, da comunidade, da sociedade em geral e do poder público assegurar, com absoluta prioridade, a efetivação dos direitos referentes à vida, à saúde, à alimentação, à educação, ao esporte, ao lazer, à profissionalização, à cultura.

Consta em seu parágrafo único que a garantia de prioridade compreende:

1. Primazia de receber proteção e socorro em quaisquer circunstâncias.
2. Precedência de atendimento nos serviços públicos ou de relevância pública.
3. Preferência na formulação e na execução das políticas sociais públicas.
4. Destinação privilegiada de recursos públicos nas áreas relacionadas com a proteção à infância e à juventude.

Assinale a alternativa que indica todas as afirmativas **corretas**.

- a. () São corretas apenas as afirmativas 2 e 4.
- b. () São corretas apenas as afirmativas 1, 2 e 3.
- c. () São corretas apenas as afirmativas 1, 3 e 4.
- d. () São corretas apenas as afirmativas 2, 3 e 4.
- e. (X) São corretas as afirmativas 1, 2, 3 e 4.

18. De acordo com o artigo 58 da Lei de Diretrizes e Bases da Educação Nacional, entende-se por educação especial, para os efeitos da Lei nº 12.796, de 2013, a modalidade de educação escolar, oferecida preferencialmente na rede regular de ensino, para:

- a. (X) Educandos com deficiência, transtornos globais do desenvolvimento e altas habilidades ou superdotação.
- b. () Educandos com necessidades especiais que comprovarem baixa renda familiar.
- c. () Portadores de deficiências físicas e mentais que não podem frequentar as instituições privadas.
- d. () Portadores de necessidades educativas especiais.
- e. () Pessoas com deficiências severas.

19. Consta no Estatuto da Criança e do Adolescente (ECA) Lei nº 8.069, de 13 de julho de 1990, em seu artigo 2º, que se considera criança a pessoa até 12 anos de idade incompletos, e adolescente aquela entre 12 e:

- a. () 15 anos de idade.
- b. () 16 anos de idade.
- c. () 17 anos de idade.
- d. (X) 18 anos de idade.
- e. () 21 anos de idade.

20. Consta nos documentos oficiais que os Parâmetros Curriculares Nacionais auxiliam o professor na tarefa de reflexão e discussão de aspectos do cotidiano da prática pedagógica, a serem transformados continuamente pelo professor.

O referido texto sinaliza algumas possibilidades para sua utilização:

1. Rever objetivos, conteúdos, formas de encaminhamento das atividades, expectativas de aprendizagem, maneiras de avaliar, classificar e segregar os alunos de acordo com seus próprios méritos.
2. Refletir sobre a prática pedagógica, tendo em vista uma coerência com os objetivos propostos.
3. Preparar um planejamento que possa de fato orientar o trabalho em sala de aula.
4. Discutir com a equipe de trabalho as razões que levam os alunos a terem maior ou menor participação nas atividades escolares e encaminhar os alunos indisciplinados para o Conselho Tutelar.
5. Identificar, produzir ou solicitar novos materiais que possibilitem contextos mais significativos de aprendizagem.

Assinale a alternativa que indica todas as afirmativas **corretas**.

- a. () São corretas apenas as afirmativas 1, 2 e 4.
- b. () São corretas apenas as afirmativas 1, 3 e 5.
- c. (X) São corretas apenas as afirmativas 2, 3 e 5.
- d. () São corretas apenas as afirmativas 2, 3, 4 e 5.
- e. () São corretas as afirmativas 1, 2, 3, 4 e 5.

21. Consta no texto dos Parâmetros Curriculares Nacionais que o ensino proposto pela Lei de Diretrizes e Bases da Educação Nacional (LDB-1996) está em função do objetivo maior do ensino fundamental, que é o de propiciar a todos formação básica para a cidadania, a partir da criação na escola de condições de aprendizagem para:

1. O desenvolvimento da capacidade de aprender, tendo como meios básicos o pleno domínio da capacidade de memorização dos conteúdos escolares, a aquisição da leitura, da escrita e do cálculo.
2. A compreensão do ambiente natural e social, do sistema político, da tecnologia, das artes e dos valores em que se fundamenta a sociedade.
3. O desenvolvimento da capacidade de aprendizagem, tendo em vista a aquisição de conhecimentos e habilidades e a formação de atitudes e valores.
4. O fortalecimento dos vínculos de família, dos laços de solidariedade humana e de tolerância recíproca em que se assenta a vida social.

Assinale a alternativa que indica todas as afirmativas **corretas**.

- a. () São corretas apenas as afirmativas 1 e 3.
- b. () São corretas apenas as afirmativas 2 e 3.
- c. () São corretas apenas as afirmativas 2 e 4.
- d. (X) São corretas apenas as afirmativas 2, 3 e 4.
- e. () São corretas as afirmativas 1, 2, 3 e 4.

22. De acordo com o artigo 3º do Estatuto da Criança e do Adolescente (ECA) Lei nº 8.069, de 13 de julho de 1990, a criança e o adolescente gozam de todos os direitos fundamentais inerentes à pessoa humana, sem prejuízo da proteção integral de que trata essa Lei, assegurando-se-lhes, por lei ou por outros meios, todas as oportunidades e facilidades, a fim de lhes facultar o desenvolvimento físico, mental, moral, espiritual e social, em condições de:

- a. () Justiça e de equidade.
- b. () Liberdade e de civilidade.
- c. (X) Liberdade e de dignidade.
- d. () Fraternidade e de equidade.
- e. () Civilidade e de soberania nacional.

23. No contexto da proposta dos Parâmetros Curriculares Nacionais se concebe a educação escolar como uma prática que tem a possibilidade de criar condições para que todos os alunos desenvolvam suas capacidades e aprendam os conteúdos necessários para construir instrumentos de compreensão da realidade e de participação em relações sociais, políticas e culturais diversificadas e cada vez mais amplas, condições essas fundamentais para:

- a. (X) O exercício da cidadania na construção de uma sociedade democrática e não excludente.
- b. () A propagação de posturas passivas diante dos contrastes sociais.
- c. () A implementação de atitudes voltadas à submissão e obediência cívica.
- d. () A obediência civil e o aprimoramento da moral.
- e. () A efetivação da conformação dos corpos e a construção de uma sociedade que segrega os sujeitos.

24. Piaget, ao postular sua teoria sobre o desenvolvimento da criança, descreveu as seguintes fases de transição:

1. Sensório-motor.
2. Pré-silábico.
3. Pré-operatório.
4. Operatório-concreto.
5. Semiótica.
6. Operatório-formal.
7. Silábico.

Assinale a alternativa que indica todos os itens **corretos**.

- a. () São corretos apenas os itens 1, 2, 4 e 5.
- b. (X) São corretos apenas os itens 1, 3, 4 e 6.
- c. () São corretos apenas os itens 1, 3, 5 e 7.
- d. () São corretos apenas os itens 2, 3, 5 e 6.
- e. () São corretos apenas os itens 3, 4, 6 e 7.

Conhecimentos Específicos

(10 questões)

26. “Transformar opiniões preconceituosas sobre a Educação Física constitui um enorme desafio para os professores da disciplina” (DARIDO & SOUZA JR, 2014).

Analise as afirmativas abaixo sobre metodologia nas aulas de Educação Física, de acordo com os autores citados.

1. Desenvolver um ensino inclusivo pode ajudar a superar o histórico da disciplina que, em muitos momentos, pautou-se por selecionar indivíduos aptos e inaptos.
2. O tratamento contextualizado é o recurso do qual a escola deve lançar mão para retirar o aluno da condição de expectador passivo do processo de conhecimento.
3. A interdisciplinaridade é a mera justaposição de disciplinas. Importante é a diluição delas em generalidades. Não é recomendável um trabalho interdisciplinar na Educação Física Escolar, por se tratar de uma disciplina meramente prática.
4. A autonomia dos alunos pode ser estimulada quando o professor lhe oferece a possibilidade de escolher os times, definir os agrupamentos, distribuir-se pelo espaço, participar da construção e adequação dos materiais, da construção e elaboração de regras.
5. O professor deve partir sempre do pressuposto que a aula de Educação Física visa o rendimento. Alunos com dificuldades motoras devem ser encaminhados para turmas especiais.

Assinale a alternativa que indica todas as afirmativas **corretas**.

- a. (X) São corretas apenas as afirmativas 1, 2 e 4.
- b. () São corretas apenas as afirmativas 1, 3 e 4.
- c. () São corretas apenas as afirmativas 1, 3 e 5.
- d. () São corretas apenas as afirmativas 2, 3 e 5.
- e. () São corretas apenas as afirmativas 3, 4 e 5.

27. “A Educação Física é uma Disciplina que trata, pedagogicamente, na escola, do conhecimento de uma área denominada de cultura corporal” (CASTELLANI FILHO, et al, 2009).

Analise as afirmativas abaixo sobre a cultura corporal de movimento de acordo com os autores citados.

1. É configurada com temas ou formas de atividades, particularmente corporais: jogo, esporte, ginástica, dança que constituirão seu conteúdo.
2. O estudo desse conhecimento visa apreender a expressão corporal como linguagem.
3. Jogos cujo conteúdo implique a organização técnico-tática e o julgamento de valores na arbitragem dos mesmos não devem ser trabalhados na Educação Física no Ensino Fundamental e Médio.
4. O esporte, como prática social que institucionaliza temas lúdicos da cultura corporal, deve ser objeto da Educação Física escolar apenas nos anos finais do Ensino Médio.
5. A Educação Física deve resgatar a capoeira enquanto manifestação cultural, ou seja, trabalhar com sua historicidade, vinculando-a ao movimento político e cultural que a gerou.

Assinale a alternativa que indica todas as afirmativas **corretas**.

- a. () São corretas apenas as afirmativas 1, 2 e 3.
- b. (X) São corretas apenas as afirmativas 1, 2 e 5.
- c. () São corretas apenas as afirmativas 2, 3 e 4.
- d. () São corretas apenas as afirmativas 2, 3 e 5.
- e. () São corretas apenas as afirmativas 3, 4 e 5.

28. “O fornecimento de energia e oxigênio para os músculos, órgãos e tecidos, ofertado pelo sistema cardiocirculatório após a captação pelo sistema cardiorrespiratório, é regulado pelo sistema endócrino” (PAVANELLI, 2012).

Assinale a alternativa **correta**.

- a. () Durante o aumento de esforço são recrutadas fibras rápidas que possuem muitas mitocôndrias e não produzem lactato.
- b. () A acidose metabólica celular no músculo aumenta a capacidade de produção de força por estimulação das proteínas contráteis.
- c. (X) O sistema aeróbico é particularmente adequado para a ressíntese de Tri-fosfato de Adenosina (ATP) durante o exercício de moderada intensidade e prolongada duração.
- d. () O estado nutricional, a dieta, o modo, a intensidade e duração do exercício, a temperatura e altitude não influenciam a seleção de fontes de energia durante o exercício.
- e. () Logo após um exercício, o consumo de oxigênio aumenta rapidamente. Esse momento é chamado de Consumo Máximo de Oxigênio (VO₂ Máx).

29. “Pensar o passado para compreender o presente e idealizar o futuro” - Heródoto

Com relação à História da Educação Física no Brasil, é **correto** afirmar.

- a. () A inclusão da Educação Física oficialmente na escola ocorreu no Brasil em 1920, com o surgimento dos métodos ginásticos.
- b. () A partir de meados da década de 30, a concepção dominante da Educação Física é calçada na perspectiva pedagógica.
- c. () Por recomendação de Rui Barbosa, em 1982, a ginástica passou a ser obrigatória para ambos os sexos e oferecida nas Escolas Normais.
- d. () A partir de 1851, com a reforma Couto Ferraz, vários Estados da Federação começaram suas reformas educacionais e incluem a Educação Física no Currículo Escolar.
- e. (X) Três anos após a aprovação da reforma do primário e do secundário (1954), a ginástica passou a ser uma disciplina obrigatória no primário e a dança, no secundário.

30. Identifique abaixo as afirmativas verdadeiras (V) e as falsas (F) sobre os músculos esqueléticos.

1. O músculo esquelético funciona para contrair, causando movimento corporal, gerando força ou mantendo a estabilidade postural.
2. As principais proteínas do músculo estriado são: miosina, actina, tropomiosina e triponina.
3. As proteínas do músculo estriado são organizadas em estruturas subcelulares chamadas sarcômeros.
4. As proteínas contráteis das miofibrilas diferem na estrutura e função.
5. A unidade motora é a unidade funcional do relaxamento muscular.

Assinale a alternativa que indica a sequência **correta**, de cima para baixo.

- a. () F • V • F • V • V
- b. () V • V • V • F • F
- c. () F • V • F • F • V
- d. (X) V • V • F • V • F
- e. () F • F • V • V • F

31. “A estrutura pulmonar pode ser dividida em zona condutora e zona respiratória” (ROBERTS & ROBERTS, 2002).

Assinale a alternativa **correta**.

- a. () O ar entra nos pulmões e sai deles através da zona respiratória.
- b. () Os dois pulmões estão localizados na parte externa da cavidade torácica.
- c. () Apenas a boca e a traqueia compõem a zona condutora.
- d. () A zona de condução do pulmão é referida como espaço morto anatômico, por não possuir função respiratória.
- e. (X) A zona condutora é composta de vias aéreas que direcionam o ar para as regiões do pulmão envolvidas na troca gasosa e para o meio ambiente externo.

32. Com relação ao emprego da terminologia aplicada à Educação Física, associe a coluna 2 à coluna 1.

Coluna 1 Terminologia

- 1. Adução
- 2. Abdução
- 3. Agonista
- 4. Câibra
- 5. Ácido Lático

Coluna 2 Caracterização

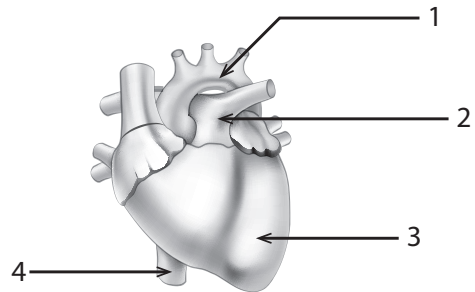
- () Músculo que por sua ação é considerado principal na produção de um movimento articular ou na manutenção de uma postura.
- () Contração espasmódica, dolorosa e involuntária do músculo ou grupo muscular.
- () Movimento de uma parte do corpo que aproxima da linha média do corpo.
- () Movimento de uma parte do corpo que se afasta da linha média do corpo.
- () Produto final do metabolismo anaeróbico da glicose ou glicogênio nos músculos durante o exercício intenso.

Assinale a alternativa que indica a sequência **correta**, de cima para baixo.

- a. () 1 • 2 • 3 • 5 • 4
- b. (X) 3 • 4 • 1 • 2 • 5
- c. () 3 • 4 • 2 • 1 • 5
- d. () 3 • 5 • 1 • 2 • 4
- e. () 5 • 4 • 1 • 3 • 2

33. "O sistema cardiovascular é composto pelo sangue, coração e vasos dentro dos quais o sangue é bombeado pelo corpo" (ROBERTS & ROBERTS, 2002).

Analise a figura adiante.



Assinale a alternativa que apresenta de forma correta as estruturas numeradas na figura.

- a. () 1. Veia cava superior • 2. Aorta • 3. Ventrículo esquerdo • 4. Veia pulmonar direita.
- b. () 1. Aorta • 2. Tronco pulmonar • 3. Ventrículo esquerdo • 4. Veia pulmonar direita.
- c. (X) 1. Aorta • 2. Tronco pulmonar • 3. Ventrículo esquerdo • 4. Veia cava inferior.
- d. () 1. Veia cava superior • 2. Aorta • 3. Átrio esquerdo • 4. Veia cava inferior.
- e. () 1. Troco braquiocefálico • 2. Arco aórtico • 3. Ventrículo esquerdo • 4. Artéria coronária direita.

34. “O processo de formação e promoção esportiva, mediante um treinamento a longo prazo (TLP), é uma estratégia mais efetiva para a formação de atletas do que uma eventual detecção e seleção precoce” (BÖHME & RÉ, 2011).

Analise as afirmativas abaixo.

1. Os pressupostos relevantes para o desempenho esportivo são: psíquico-cognitivos, neuromusculares, orgânicos e constitucionais.
2. As solicitações de desempenho baseiam-se nos pressupostos de treinamento, como volume, graus de dificuldade de aprendizagem e cargas crescentes.
3. O treinamento a longo prazo desempenha papel preponderante na formação e na promoção de talentos esportivos, auxiliando a formação de futuras gerações de atletas.
4. É fundamental que os responsáveis pelo treinamento estejam familiarizados com os princípios básicos de crescimento e desenvolvimento humano e suas relações com o desempenho esportivo.
5. Treinamento específico é sinônimo de “especialização precoce unilateral”.

Assinale a alternativa que indica todas as afirmativas **corretas**.

- a. () São corretas apenas as afirmativas 1, 3 e 5.
- b. () São corretas apenas as afirmativas 2, 3 e 4.
- c. () São corretas apenas as afirmativas 3, 4 e 5.
- d. (X) São corretas apenas as afirmativas 1, 2, 3 e 4.
- e. () São corretas apenas as afirmativas 2, 3, 4 e 5.

35. “As atividades físicas fazem parte do desenvolvimento humano, e muitos benefícios começam com a sua prática na fase da infância e da adolescência” (FLORINDO & RIBEIRO, 2011).

Assinale a alternativa **correta**.

- a. (X) A recomendação atual para a prática de atividade física na adolescência é de que todo jovem deveria envolver-se diariamente, por cerca de 60 minutos ou mais, em atividades físicas moderadas e/ou vigorosas, pelo menos cinco vezes por semana.
- b. () As atividades físicas na adolescência e na infância contribuem para diminuir os níveis de pressão arterial, mas influenciam o pico de massa óssea.
- c. () Em crianças e adolescentes, a prática regular de atividades físicas não contribui para a melhora da saúde mental.
- d. () Não fumar, não consumir álcool e ter apoio da família e a existência de estruturas ambientais não contribuem para que as crianças e adolescentes sejam mais ativos no lazer.
- e. () Não existe relação entre experiências negativas com atividades físicas na infância e na adolescência e a inatividade física na idade adulta.

**Página
em Branco.
(rascunho)**

**Página
em Branco.
(rascunho)**



FEPESE • Fundação de Estudos e Pesquisas Sócio-econômicos
Campus Universitário • UFSC • 88040-900 • Florianópolis • SC
Fone/Fax: (48) 3953-1000 • <http://www.fepese.org.br>