

S13 Engenheiro Civil

Instruções



Confira o número que você obteve no ato da inscrição com o que está indicado no cartão-resposta.

* A duração da prova inclui o tempo para o preenchimento do cartão-resposta.

Para fazer a prova você usará:

- este **caderno de prova**.
- um **cartão-resposta** que contém o seu nome, número de inscrição e espaço para assinatura.

Verifique, no caderno de prova, se:

- faltam folhas e a sequência de questões está correta.
- há imperfeições gráficas que possam causar dúvidas.

Comunique imediatamente ao fiscal qualquer irregularidade!

Atenção!

- Não é permitido qualquer tipo de consulta durante a realização da prova.
- Para cada questão são apresentadas 5 alternativas diferentes de respostas (a, b, c, d, e). Apenas uma delas constitui a resposta correta em relação ao enunciado da questão.
- A interpretação das questões é parte integrante da prova, não sendo permitidas perguntas aos fiscais.
- Não destaque folhas da prova.

Ao terminar a prova, entregue ao fiscal o caderno de prova completo e o cartão-resposta devidamente preenchido e assinado.



17 de novembro



50 questões



14h30 às 18h30



4h de duração*



**PREFEITURA DE
FLORIANÓPOLIS**
ADMINISTRAÇÃO

CONCURSO PÚBLICO



FEPese

FUNDAÇÃO DE ESTUDOS E PESQUISAS SOCIOECONÔMICOS

Língua Portuguesa

10 questões

1. Leia a tirinha.



<https://www.google.com>

Analise as afirmativas abaixo em relação à tirinha.

1. O humor da tirinha reside no fato de a namorada perceber, na fala do namorado, os problemas gramaticais e não gostar deles.
2. Em sua fala, a namorada faz referência à colocação pronominal.
3. O namorado faz a colocação pronominal errada em todas as falas.
4. Para corrigir suas falas, o namorado deveria usar a ênclise em todas as falas.
5. Para corrigir a frase: "Nunca deixe-me!" será necessário usar a próclise, assim: "Nunca me deixe".

Assinale a alternativa que indica todas as afirmativas **corretas**.

- a. São corretas apenas as afirmativas 3 e 4.
- b. São corretas apenas as afirmativas 4 e 5.
- c. São corretas apenas as afirmativas 1, 2 e 3.
- d. São corretas apenas as afirmativas 1, 2 e 5.
- e. São corretas apenas as afirmativas 2, 4 e 5.

2. Leia o texto.

[...] a fisionomia de José Maria estava tão transtornada que o padre, também de pé, começou a recuar, trêmulo e pálido. "Não, miserável! não! tu não me fugirás!" bradava José Maria, investindo para ele. Tinha os olhos esbugalhados, as têmporas latejantes; o padre ia recuando... recuando...

Machado de Assis

Identifique abaixo as afirmativas verdadeiras (V) e as falsas (F).

- () As aspas foram usadas para indicar a fala de um personagem.
- () José Maria era o nome do padre que estava trêmulo e pálido.
- () Na frase: "Não, miserável!", a vírgula foi usada para separar um vocativo.
- () A vírgula antes de "investindo" é optativa.
- () José Maria estava de pé.
- () Em "tu não me fugirás", o emprego do tempo verbal indica uma ação certa a acontecer; é, pois, o futuro do presente do indicativo.

Assinale a alternativa que indica a sequência **correta**, de cima para baixo.

- a. V • V • F • F • V • V
- b. V • F • V • F • V • V
- c. F • V • F • V • F • F
- d. F • F • V • V • V • V
- e. F • F • V • F • F • F

3. Apenas uma alternativa apresenta-se com acentuação e ortografia **corretas**. Assinale-a.

- a. Houve concenso naquela sessão plenaria.
- b. Sempre quiz fazer parte da exceção à regra.
- c. A aterrissagem foi tranquila, tanto quanto o voo.
- d. Que eles viajem bem e que vejam a jibóia tão famosa.
- e. Esses frascos contém substância tóxica, esplendidamente acomodada.

4. Leia o texto.

Ontem levava a domicílio uma encomenda solicitada. Estava a dirigir pela estrada quando, a um metro de minha vista, observei a sinaleira que estava intermitente. Falei a pessoa que estava comigo no carro: “se não estou atenta a sinalização, com certeza, teria problemas”.

Analisar as afirmativas abaixo em relação ao texto.

1. No texto há a necessidade de duas crases.
2. O texto está corretamente redigido.
3. O texto dá exemplo de que a crase ocorre quando há a junção do artigo “a” e a preposição “a”.
4. Diante de palavra feminina sempre ocorre crase.
5. A pontuação do texto está correta.

Assinale a alternativa que indica todas as afirmativas **corretas**.

- a. São corretas apenas as afirmativas 2 e 4.
- b. São corretas apenas as afirmativas 3 e 4.
- c. São corretas apenas as afirmativas 4 e 5.
- d. São corretas apenas as afirmativas 1, 2 e 3.
- e. São corretas apenas as afirmativas 1, 3 e 5.

5. Escolha a forma verbal (entre parenteses) correta.

- Se eu (depuser/depór), serás condenado!
- (Acodimos/Acudimos) o aluno que se machucou.
- Quando eu (vir/ver) o diretor, falarei com ele.
- Quando olhei para trás, a água (invadira/invadiu) as lojas.
- Eu (reavi/reouve) meus pertences.

Assinale a alternativa que indica **corretamente** as formas verbais.

- a. depuser • acudimos • vir • invadira • reouve
- b. depuser • acodimos • vir • invadira • reouve
- c. depór • acudimos • ver • invadiu • reouve
- d. depór • acudimos • ver • invadira • reavi
- e. depór • acodimos • ver • invadiu • reavi

6. Leia o texto.

Em uma delegacia...

- Quero comunicar o desaparecimento de um polvo...
- A polícia só se mobiliza após 24h!
- Foi ontem ...
- Alguma briga em casa? Ele já sumiu antes? Apresentava olhos vermelhos, comportamento arredio, notas baixas na escola...?
- Por que tanta pergunta?
- Sabe quantos casos de polvos desaparecidos temos aqui por dia, meu amigo?

Laerte Laerte

Analisar as afirmativas abaixo em relação ao texto.

1. O diálogo pode ser considerado irreal considerando uma das falas do delegado.
2. Temos, no texto, nas palavras sublinhadas, exemplo da regra geral de concordância nominal.
3. Se na porta da delegacia, o senhor encontrasse uma placa com os seguintes dizeres: “Hoje, entrada é proibida!”, veria uma placa corretamente escrita e não entraria.
4. A crase é obrigatória em indicativo de horas, como em: Começa a sessão às 24h. Igual uso obrigatório tem-se em: “O depoimento está marcado para às 24h”.
5. Na frase: “Alguma briga em casa?”, a palavra sublinhada não é o verbo “brigar”.

Assinale a alternativa que indica todas as afirmativas **corretas**.

- a. São corretas apenas as afirmativas 1 e 4.
- b. São corretas apenas as afirmativas 2 e 3.
- c. São corretas apenas as afirmativas 1, 2 e 5.
- d. São corretas apenas as afirmativas 2, 3 e 4.
- e. São corretas apenas as afirmativas 3, 4 e 5.

7. Avalie as frases quanto à regência verbal, e coloque (C) para correta, e (E) para errada.

- () Custo a crer que não virás ao meu aniversário.
- () Precisei bem o problema e será dada a solução.
- () Pago a dívida para o devedor.
- () A rua que minha amiga mora é um verdadeiro jardim.
- () A aluna cuja atitude louvável me referi, compareceu hoje.
- () Aviso a quem interessar possa que o pagamento sairá hoje.

Assinale a alternativa que indica todas as afirmativas **corretas**.

- a. C • C • E • E • E • C
- b. C • E • C • E • C • E
- c. E • C • C • C • E • E
- d. E • C • C • E • E • C
- e. E • E • C • C • C • E

8. Sobre o uso dos pronomes, assinale a alternativa **correta**.

- a. Esta sua blusa lhe caiu bem.
- b. Todo o aluno merece atenção.
- c. Quero falar consigo agora, João!
- d. Entre eu e você, não haverá discórdias.
- e. Gosto de chocolate quente e sorvete; este no verão, aquele no inverno pois aquece até a alma.

9. Assinale a alternativa que está em conformidade com a norma culta.

- a. Vim à festa mas não lhe vi.
- b. Houve muitos problemas naquela reunião.
- c. O almoço beneficente foi servido às 12hs em ponto.
- d. Colocaram um impecilho para mim usar a sala de reuniões.
- e. Segue anexo a esta carta todas as fotografias solicitadas.

10. Leia o hipotético documento padrão ofício, endereçado ao Presidente da Assembleia Legislativa; nele há lacunas que precisam ser preenchidas.

..... /

Apresentamos a o projeto para a ampliação de vagas nesta instituição para ser discutido na próxima reunião ordinária dessa Casa, conforme sua solicitação. Esperamos que, depois de uma crítica discussão, haja a aprovação do que foi proposto.

..... /

Zeferino da Silva
Coordenador de Planejamento Institucional

Assinale a alternativa que apresenta **correto** preenchimento das lacunas.

- a. Senhor • Vossa Senhoria • Cordialmente
- b. Presidente • Vossa Excelência • Cordialmente
- c. Senhor Presidente • Vossa Excelência • Respeitosamente
- d. Senhor Presidente • Vossa Senhoria • Atenciosamente
- e. Caro Senhor • Vossa Excelência • Respeitosamente

Aspectos históricos, geográficos, econômicos e culturais

5 questões

11. Analise o texto abaixo:

A população catarinense estimada pelo Instituto Brasileiro de Geografia e Estatística (IBGE), para o ano de 2019, indica um número superior a milhões de habitantes, com um crescimento de 1,3 na população, puxado especialmente por cidades localizadas no do Estado.

Assinale a alternativa que completa **corretamente** as lacunas do texto.

- a. 6,5 • Meio-Oeste
- b. 7 • Litoral Norte
- c. 7,3 • Planalto Norte
- d. 8,0 • Vale do Itajaí
- e. 8,5 • Extremo-Oeste

12. O Instituto Brasileiros de Geografia e Estatística divulgou, em agosto de 2019, as estimativas das populações residentes nos 5.570 municípios brasileiros.

Estima-se que o Brasil tenha mais de 210 milhões de habitantes e uma taxa de crescimento populacional de 0,79% ao ano, apresentando do crescimento quando comparado ao período 2017/2018. O mesmo instituto informa que é superior a mil pessoas a população estimada do Município de Florianópolis, em 2019.

Assinale a alternativa que completa **corretamente** as lacunas do texto.

- a. queda • 500
- b. equilíbrio • 507
- c. crescimento • 510
- d. desaceleração • 512
- e. estagnação • 550

13. Analise as afirmativas abaixo sobre o Estado de Santa Catarina.

1. No passado, seu território foi disputado por espanhóis e portugueses.
2. Sua atual área territorial é superior a 95.730,000 km².
3. As festas de caráter étnico evidenciam as influências dos colonizadores europeus.
4. A indústria do turismo é a principal fonte de arrecadação das cidades litorâneas como Florianópolis e Itajaí.
5. Sua população estimada em 2019 é superior a 7 milhões de habitantes.

Assinale a alternativa que indica todas as afirmativas **corretas**.

- a. São corretas apenas as afirmativas 2, 3 e 4.
- b. São corretas apenas as afirmativas 1, 3 e 5.
- c. São corretas apenas as afirmativas 2, 4 e 5.
- d. São corretas apenas as afirmativas 1, 2, 3 e 5.
- e. São corretas as afirmativas 1, 2, 3, 4 e 5.

14. Identifique, na lista de fenômenos históricos abaixo, aqueles que envolveram populações do Planalto ou do Oeste de Santa Catarina.

1. Tropeirismo.
2. Novembrada.
3. Coluna Prestes.
4. Contestado.

Assinale a alternativa que indica todas as afirmativas **corretas**.

- a. São corretas apenas as afirmativas 1 e 2.
- b. São corretas apenas as afirmativas 3 e 4.
- c. São corretas apenas as afirmativas 1, 2 e 3.
- d. São corretas apenas as afirmativas 1, 3 e 4.
- e. São corretas as afirmativas 1, 2, 3 e 4.

15. Identifique abaixo as afirmativas verdadeiras (V) e as falsas (F) sobre conflitos bélicos contemporâneos.

- () A guerra na Síria se tornou ainda mais violenta e complexa com as interferências de países como a Rússia, os Estados Unidos, o Irã e a Turquia, entre outros.
- () Com a retirada das tropas estadunidenses do Iraque, em 2011, grupos políticos dominados por facções xiitas ou sunitas continuam se enfrentando.
- () A Somália sofre uma intervenção das forças da União Africana, que pôs fim aos conflitos que duravam mais de 30 anos e vitimaram 2 milhões de civis.
- () Os conflitos entre Israel e Palestina têm se limitado a manifestações pacíficas, como ocorreu este ano em Gaza, durante a Marcha do Retorno.
- () Na Nigéria, os conflitos que ocorrem desde 2009, entre cristãos e muçulmanos, envolvem também lutas por terras e riquezas naturais.

Assinale a alternativa que apresenta a sequência **correta**, de cima para baixo.

- a. V • V • F • F • V
- b. V • F • V • V • F
- c. V • F • F • V • V
- d. F • V • V • V • V
- e. F • V • V • F • V

Noções de Informática

5 questões

16. Qual fórmula permite obter o valor referente ao TOTAL do pedido (R\$ 124,80) da seguinte planilha do MS Excel do Office 365 em português?

Pedido de Compra		
Item	Custo unitário	Quantidade
Lápis	R\$ 1,40	4
Caneta	R\$ 3,20	6
Caderno	R\$ 8,50	3
Grampeador	R\$ 14,90	5
TOTAL do pedido		R\$ 124,80

- a. SOMA()
- b. SOMAR()
- c. SOMARPRODUTO()
- d. SOMA.PRODUTO()
- e. PRODUTO()

17. Analise as afirmativas abaixo sobre a criação de gráficos do MS Excel do Office 365 em português.

1. Os gráficos podem ser criados somente a partir da guia Exibir do MS Excel.
2. Não é possível formatar a borda, adicionando por exemplo uma linha sólida, dos gráficos do tipo Pizza.
3. Os gráficos de colunas 2D podem ser tanto de colunas agrupadas, empilhadas ou 100% empilhadas.

Assinale a alternativa que indica todas as afirmativas **corretas**.

- a. É correta apenas a afirmativa 3.
- b. São corretas apenas as afirmativas 1 e 2.
- c. São corretas apenas as afirmativas 1 e 3.
- d. São corretas apenas as afirmativas 2 e 3.
- e. São corretas as afirmativas 1, 2 e 3.

18. Assinale a alternativa que contém uma opção válida na qual conste a exibição da velocidade de conexão de uma rede Ethernet WiFi no Windows 10 Pro em português.

- a. Através da caixa de diálogo Propriedades do Sistema, disponível via Painel de Controle
- b. Através da caixa de diálogo Status de Wi-Fi, disponível via Central de Rede e Compartilhamento do Painel de Controle
- c. Através da caixa de diálogo Propriedades do adaptador de Rede, disponível via Gerenciador de Dispositivos do Painel de Controle
- d. Através da tela de Propriedades de Rede disponível via clique com o botão direito do mouse sobre o ícone de conexão disponível na área de trabalho
- e. Através da tela de Propriedades de Rede disponível via clique com o botão direito do mouse sobre o ícone de conexão disponível na barra de ferramentas do Windows

19. A otimização de unidades do Windows 10 pode auxiliar o funcionamento do computador e possibilitar uma inicialização mais rápida do Windows.

Assinale a alternativa que indica o utilitário **correto** do Windows 10 Pro em português que possibilita ao usuário executar este recurso.

- a. Painel de Controle ▶ Desfragmentador do Disco
- b. Ferramentas Administrativas ▶ Desfragmentador do Disco
- c. Ferramentas Administrativas ▶ Central de Manutenção do Windows ▶ Gerenciar Discos ▶ Otimizar
- d. Painel de Controle ▶ Sistema ▶ Unidades ▶ Otimizar
- e. Ferramentas Administrativas ▶ Desfragmentar e Otimizar Unidades

20. Assinale a alternativa que indica **corretamente** o item do Painel de Controle do Windows 10 Pro em português que permite ao usuário acionar o Gerenciador de Dispositivos.

- a. Sistema
- b. Propriedades
- c. Configurações
- d. Programas e Recursos
- e. Ferramentas de Manutenção

Raciocínio Lógico

5 questões

21. Para numerar as páginas de um livro, iniciando da página 1, imprimiu-se 1601 vezes o algarismo 1.

Portanto, o número de páginas que esse livro tem é:

- a. Maior que 2030.
- b. Maior que 2020 e menor que 2030.
- c. Maior que 2010 e menor que 2020.
- d. Maior que 2000 e menor que 2010.
- e. Menor que 2000.

22. Uma empresa sorteará aleatoriamente 3 viagens para seus funcionários, sendo 6 homens e 9 mulheres.

Qual a probabilidade de as 3 pessoas sorteadas serem mulheres?

- a. Maior que 22%
- b. Maior que 20% e menor que 22%
- c. Maior que 18% e menor que 20%
- d. Maior que 16% e menor que 18%
- e. Menor que 16%

23. Catorze atletas participam de uma corrida. De quantas maneiras diferentes pode ser composto o pódio com os três primeiros colocados (assuma que não é possível empate em nenhuma das três primeiras colocações).

- a. Mais do que 2200
- b. Mais do que 2150 e menos do que 2200
- c. Mais do que 2100 e menos do que 2150
- d. Mais do que 2050 e menos do que 2100
- e. Menos do que 2050

24. Diego possui uma coleção com 5 carros e 4 caminhões miniaturas. De quantos modos ele pode formar uma fila com seus veículos miniaturizados, de maneira que os carros fiquem juntos (sem caminhões entre os carros)?

- a. Mais de 14000
- b. Mais de 13000 e menos de 14000
- c. Mais de 12000 e menos de 13000
- d. Mais de 11000 e menos de 12000
- e. Menos de 11000

25. Se Ancelmo não é educado, então Maria não é malandra e Joana é fiel. Se Joana é fiel, então Afonso é bonito. Sabemos que Afonso não é bonito.

Logo, podemos afirmar **corretamente** que:

- a. Joana é fiel.
- b. Maria é malandra.
- c. Maria não é malandra.
- d. Ancelmo não é educado.
- e. Ancelmo é educado.

Legislação Municipal

5 questões

26. A Lei Complementar nº 63/2003 reconhece como Entidade:

- a. As empresas públicas de direito público e da Administração Direta.
- b. A autarquia e a fundação pública-pessoas jurídicas de direito público integrantes da Administração Indireta do Município.
- c. A autarquia, pessoa jurídica de direito privado, integrante da Administração Direta municipal.
- d. A fundação, pessoa jurídica de direito privado, integrante da Administração Direta do Município.
- e. A autarquia e a Sociedade de Economia Mista, ambas de direito público, pertencentes à Administração Direta.

27. Conforme a Lei Complementar nº 63/2003:

- a. O servidor responde apenas penalmente pela execução irregular das suas atribuições.
- b. O funcionário militar responderá pelas atitudes irregulares cometidas apenas no âmbito civil.
- c. O servidor responde civil, penal e administrativamente pelo exercício irregular de suas atribuições.
- d. O servidor civil responde apenas administrativamente pelo exercício infracional de suas funções.
- e. O funcionário público não responderá por irregularidades, uma vez no exercício de suas atribuições.

28. Dar-se-á a vacância do cargo público, de acordo com a LC nº 63/2003, em decorrência de:

- a. Demissão e aposentadoria, somente.
- b. Falecimento e exoneração, apenas.
- c. Falecimento e demissão, somente.
- d. Aposentadoria e falecimento, apenas.
- e. Exoneração, demissão, aposentadoria e falecimento.

29. O prazo previsto pela Lei Complementar nº 63/2003 para a conclusão de processo administrativo disciplinar submetido ao rito sumário não excederá a:

- a. 30 dias, admitida a prorrogação por até 15 dias.
- b. 45 dias, com prorrogação de 30 dias, se necessário.
- c. 60 dias, não admitida a prorrogação.
- d. 60 dias, admitida a prorrogação por 30 dias.
- e. 90 dias, com previsão de 60 dias para a prorrogação.

30. De acordo com a Lei Complementar nº 63/2003, considera-se Administração Pública Municipal:

- a. Cada Entidade onde estiver lotado o servidor.
- b. Cada Órgão onde estiver lotado o cargo do servidor.
- c. Cada Órgão ou Entidade onde estiver lotado o cargo do servidor.
- d. A Administração Pública do Município de Florianópolis, abrangendo sua Administração Direta, Autárquica e Fundacional.
- e. Como sinônimo do Poder Legislativo Municipal.

Conhecimentos Específicos

20 questões

31. De acordo com o Código de Posturas, poderá ser permitida a colocação de bancas nos logradouros públicos para venda de jornais e revistas, desde que satisfeitas as seguintes condições:

1. serem de qualquer material, do tipo aprovado pela Prefeitura.
2. serem de fácil remoção.
3. terem sua localização aprovada pela Prefeitura.

Assinale a alternativa que indica todas as afirmativas corretas.

- a. É correta apenas a afirmativa 3.
- b. São corretas apenas as afirmativas 1 e 2.
- c. São corretas apenas as afirmativas 1 e 3.
- d. São corretas apenas as afirmativas 2 e 3.
- e. São corretas as afirmativas 1, 2 e 3.

32. A Lei nº 1224/74 estabelece que a construção e a reconstrução dos passeios dos logradouros que possuam meio-fio em toda extensão das testadas dos terrenos, edificados ou não, são obrigatórias e competem aos proprietários dos mesmos terrenos, devendo ser feitas de acordo com a licença expedida pela Prefeitura.

Esses passeios deverão apresentar um declividade de do alinhamento para o meio-fio.

Assinale a alternativa que completa **corretamente** a lacuna do texto.

- a. 0,5%
- b. 1%
- c. 2%
- d. 3%
- e. 5%

33. Em relação ao interesse público quanto às medidas de segurança dos inflamáveis e explosivos é absolutamente proibido:

1. fabricar explosivos sem licença especial e em local não autorizado pela Prefeitura.
2. manter depósito de substâncias inflamáveis ou de explosivos sem atender à exigências legais, quanto à construção e segurança.
3. depositar ou conservar nas vias públicas, embora provisoriamente, inflamáveis ou explosivos.

Assinale a alternativa que indica todas as afirmativas **corretas**.

- a. É correta apenas a afirmativa 1.
- b. É correta apenas a afirmativa 2.
- c. É correta apenas a afirmativa 3.
- d. São corretas apenas as afirmativas 1 e 2.
- e. São corretas as afirmativas 1, 2 e 3.

34. Analise o texto abaixo:

Considerando o que estabelece o Código de Obras e Edificações, a demolição de qualquer edificação, ou parte dela, bem como de muros ou instalações com altura superior a m localizados na faixa de afastamento obrigatório para logradouros só poderá ser executada mediante licenciamento da Prefeitura.

Assinale a alternativa que completa **corretamente** a lacuna do texto.

- a. 2,00
- b. 3,00
- c. 4,00
- d. 5,00
- e. 8,00

35. Segundo a Lei Complementar nº 60/2000:

Poderá ser imposta(o) a(o) quando construções forem realizadas sobre valas ou redes pluviais existentes, sem anuência do órgão responsável pela rede geral de drenagem do município.

Assinale a alternativa que completa **corretamente** a lacuna do texto.

- a. interdição da construção
- b. demolição total ou parcial
- c. interrupção do registro do profissional
- d. cassação do alvará de construção
- e. embargo da obra

36. A estação que tem a função de medir os níveis d'água, a vazão e a velocidade referentes a uma seção de rios, lagos, poços ou de bacias hidrográficas é denominada:

- a. fluviométrica.
- b. meteorológica.
- c. sedimentométrica.
- d. pluviométrica.
- e. metrológica.

37. A Lei Complementar que dispõe sobre a Política de Desenvolvimento Urbano, o Plano de Uso e Ocupação, os Instrumentos Urbanísticos e o Sistema de Gestão utiliza ao longo do texto algumas definições para melhor entendimento da mesma.

Nesse contexto, assinale a alternativa **correta**.

- a. uso nocivo: é aquele incompatível com o zoneamento do imóvel.
- b. área permeável: relação percentual entre a projeção horizontal da edificação e a superfície total do terreno.
- c. caixa da via: largura que inclui as pistas de rolamento, os canteiros centrais, os passeios, ciclofaixas e ciclovias.
- d. taxa de ocupação: superfície do terreno que permite a infiltração das águas pluviais no solo.
- e. taxa de impermeabilização do solo: relação percentual entre a superfície total do terreno e a área impermeável do terreno.

38. No que diz respeito à prevenção contra incêndio, algumas condições de segurança são estabelecidas em norma regulamentadora para o ambiente de trabalho.

Assinale a alternativa **correta** em relação ao assunto.

- a. O sentido de abertura da porta poderá ser para o interior do local de trabalho.
- b. A largura mínima das aberturas de saída deverá ser de 1,20 m.
- c. Dependendo da situação, as portas de emergência deverão ser fechadas pelo lado externo, fora do horário de trabalho.
- d. As caixas de escadas devem ser desprovidas de portas de acesso.
- e. Somente as portas de entrada, de saída e de emergência dos estabelecimentos ou dos locais de trabalho deverão ser fechadas à chave durante as horas de trabalho.

39. Um complexo esportivo ainda em construção possui 10 banheiros com dimensões (1,50 m × 2,00 m) e 5 vestiários com dimensões (5,50 m × 10,00 m). Em determinado mês o empreiteiro colocou 20% do piso cerâmico dos vestiários e todo o piso cerâmico dos 10 banheiros.

Para realização da medição do serviço naquele mês, assinale a área total que deve ser considerada como “área efetivamente aplicada”.

- a. 30,5 m²
- b. 61,0 m²
- c. 85,0 m²
- d. 281,0 m²
- e. 305,0 m²

40. Um dos controles realizados em obra, quando da concretagem, é o ensaio de consistência pelo abatimento do tronco de cone.

Para o concreto preparado pelo construtor da obra devem ser realizados ensaios de consistência sempre que ocorrerem alterações na umidade dos agregados e nas seguintes situações:

1. na primeira amassada do dia ou cada vez que forem moldados corpos de prova.
2. ao reiniciar o preparo após uma interrupção da jornada de concretagem de, pelo menos, 2 h.
3. na troca dos operadores.

Assinale a alternativa que indica todas as afirmativas **corretas**.

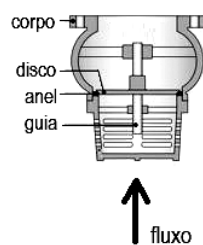
- a. É correta apenas a afirmativa 1.
- b. São corretas apenas as afirmativas 1 e 2.
- c. São corretas apenas as afirmativas 1 e 3.
- d. São corretas apenas as afirmativas 2 e 3.
- e. São corretas as afirmativas 1, 2 e 3.

41. Será necessário considerar em determinado orçamento, além de outros serviços e insumos, o transporte de material escavado, que será retirado de uma obra de drenagem. O serviço contempla a abertura de vala de seção $1,20\text{ m} \times 0,50\text{ m}$ e comprimento de 25 m. Consta que o terreno é extremamente compactado e desta forma será necessário considerar o empolamento de 30%.

Assim, qual será o volume de material considerado no orçamento para transporte?

- a. $4,5\text{ m}^3$
- b. $11,5\text{ m}^3$
- c. $15,0\text{ m}^3$
- d. $19,5\text{ m}^3$
- e. $50,0\text{ m}^3$

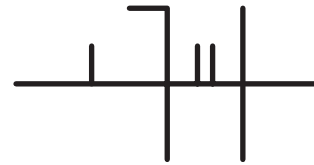
42. Ao lado está representado um corte esquemático do dispositivo utilizado em instalações hidráulicas que deve ser instalado na entrada das tubulações, antes da bomba, para impedir que a água volte quando o bombeamento é desligado. É ideal para o sistema de captação de água (recalque), quando ocorre elevação da pressão por bombeamento para que a água suba.



Esse dispositivo é denominado de válvula:

- a. solenoide.
- b. de escape.
- c. de pressão.
- d. pé com crivo.
- e. de redutora de pressão.

43. Considere a representação esquemática de uma planta baixa com símbolos gráficos de uma instalação elétrica.



Os símbolos representam, respectivamente:

- a. fase, terra, duas fases, neutro.
- b. fase, neutro aterrado, duas fases, neutro.
- c. retorno, terra, retorno paralelo, neutro.
- d. retorno simples, terra, retorno paralelo, neutro.
- e. retorno simples, neutro, retorno paralelo, fase.

44. O controle de materiais utilizado em obras deve ser rigoroso, seja no recebimento, no armazenamento ou no manuseio.

Por exemplo, os materiais componentes do concreto, quando armazenados na obra, devem estar separados fisicamente desde o instante do recebimento até o momento da mistura, conforme algumas recomendações.

1. Cada lote recebido em uma mesma data deve ser armazenado em pilhas separadas e individualizadas, separadas por corredores que permitam o acesso.
2. O cimento fornecido em sacos deve ser armazenado ao ar livre, apoiados sobre estrado ou paletes de madeira, para evitar o contato direto com o piso.
3. Os sacos devem ser empilhados em altura de no máximo 15 unidades, quando ficarem retidos por período inferior a 15 dias no canteiro de obras, ou em altura de no máximo 10 unidades, quando permanecerem por período mais longo.

Assinale a alternativa que indica todas as afirmativas **corretas**.

- a. É correta apenas a afirmativa 1.
- b. São corretas apenas as afirmativas 1 e 2.
- c. São corretas apenas as afirmativas 1 e 3.
- d. São corretas apenas as afirmativas 2 e 3.
- e. São corretas as afirmativas 1, 2 e 3.

45. Para determinada obra, a composição de custo para preparo, transporte, lançamento e adensamento de 1 m³ de concreto estrutural foi:

Insumo	Unidade	Índice	Custo Unitário (R\$)	Custo Total (R\$)
Cimento	kg	321,30	0,76	244,19
Areia	m ³	0,95	73,50	69,83
Brita 1	m ³	0,23	109,20	25,12
Brita 2	m ³	0,65	109,20	70,98
Pedreiro	h	1,05	14,49	15,21
Servente	h	8,40	8,82	74,09
Betoneira	h	0,37	4,20	1,55
Total			500,97	

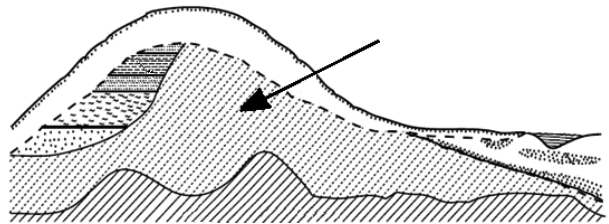
Analise as afirmativas abaixo a respeito da composição:

1. A mão de obra representa aproximadamente 18% do total do custo da composição.
2. O custo do equipamento é R\$ 4,20 por m³ de concreto.
3. O equipamento representa 3% do total do custo da composição.

Assinale a alternativa que indica todas as afirmativas corretas.

- a. É correta apenas a afirmativa 1.
- b. É correta apenas a afirmativa 2.
- c. São corretas apenas as afirmativas 1 e 3.
- d. São corretas apenas as afirmativas 2 e 3.
- e. São corretas as afirmativas 1, 2 e 3.

46. As regiões tropicais apresentam solos com características muito heterogêneas quanto à morfologia, à composição química e às propriedades físico-hídricas, conforme perfil esquemático de ocorrência de solos em ambiente tropical.



Na figura, a seta identifica os solos que resultam da decomposição e/ou desagregação "in situ" da rocha matriz pela ação das intempéries, mantendo ainda de maneira nítida a estrutura da rocha que lhe deu origem.

Esses solos são denominados:

- a. lateríticos.
- b. saprolíticos.
- c. transportados.
- d. superficiais.
- e. rocha sã.

47. Os equipamentos de proteção individual (EPIs) estão relacionados ao tipo de risco que o usuário está exposto durante a jornada de trabalho. Por exemplo, o sistema individual de proteção de queda é formado por um dispositivo de ancoragem, um dispositivo de união e um cinturão paraquedista.

Quando o local não possui linha de vida, o dispositivo de união dentro deste sistema, que tem a função de conectar o trabalhador à estrutura ou servir de elo entre o cinturão paraquedista e um dispositivo de ancoragem, é denominado:

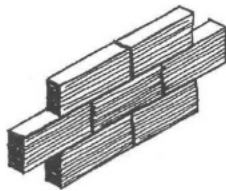
- a. jirau.
- b. mainel.
- c. cacimba.
- d. talabarte.
- e. passadiço.

48. A impermeabilização pode ser definida como o conjunto de produtos aplicados em partes construídas que estão sujeitas à fissuração. Os procedimentos de impermeabilização são fundamentais para proteger um sistema construtivo contra a ação da água e seus efeitos e, dependendo da superfície ou do elemento a ser protegido, são usados tipos diferentes de sistemas.

Um sistema de impermeabilização bastante utilizado na vedação de caixilhos e elementos em geral, ideal para o preenchimento de juntas internas e externas, horizontais e verticais, é conhecido como:

- a. calafetador.
- b. hidrofugante.
- c. hidrorrepelente.
- d. emulsão acrílica.
- e. emulsão asfáltica.

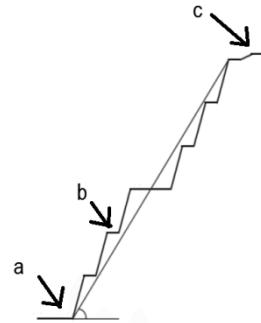
49. Dependendo do sistema construtivo, uma das etapas da obra pode contemplar a execução da alvenaria de tijolos e, conseqüentemente, esse serviço deve ser especificado, inclusive quanto à forma de colocação dos tijolos.



Assinale a alternativa que apresenta a nomenclatura dada à forma de colocação de tijolos representada na figura acima.

- a. castelo
- b. a cutelo
- c. um tijolo
- d. deitado
- e. francês

50. Considere o perfil esquemático do corte de um maciço conforme representado abaixo:



As letras "a, b, c" apontam, respectivamente, para:

- a. rampa, bancada, berma.
- b. rampa, berma, talude final.
- c. pé do talude, bancada, coroamento.
- d. pé do talude, rampa, crista do talude.
- e. pé do talude, berma, crista do talude.

**Página
em Branco.
(rascunho)**

**Página
em Branco.
(rascunho)**

**Página
em Branco.
(rascunho)**

**Página
em Branco.
(rascunho)**

GRADE DE RESPOSTAS

Utilize a grade ao lado para anotar as suas respostas.

Não destaque esta folha. Ao entregar sua prova, o fiscal irá destacar e entregar esta grade de respostas que você poderá levar para posterior conferência.



1		S13 Engenheiro Civil	26	
2			27	
3			28	
4			29	
5			30	
6			31	
7			32	
8			33	
9			34	
10			35	
11			36	
12			37	
13			38	
14			39	
15			40	
16			41	
17			42	
18			43	
19			44	
20			45	
21			46	
22			47	
23			48	
24			49	
25			50	



PREFEITURA DE FLORIANÓPOLIS
ADMINISTRAÇÃO





FUNDAÇÃO DE ESTUDOS E PESQUISAS SOCIOECONÔMICOS

Campus Universitário • UFSC
88040-900 • Florianópolis • SC
Fone/Fax: (48) 3953-1000
<http://www.fepese.org.br>