

## ASG | Agente de Serviços Gerais

### Instruções



Confira o número que você obteve no ato da inscrição com o que está indicado no cartão-resposta.

\* A duração da prova inclui o tempo para o preenchimento do cartão-resposta.

Para fazer a prova você usará:

- este **caderno de prova**.
- um **cartão-resposta** que contém o seu nome, número de inscrição e espaço para assinatura.

Verifique, no caderno de prova, se:

- faltam folhas e a sequência de questões está correta.
- há imperfeições gráficas que possam causar dúvidas.

**Comunique imediatamente ao fiscal qualquer irregularidade!**

### Atenção!

- Não é permitido qualquer tipo de consulta durante a realização da prova.
- Para cada questão são apresentadas 5 alternativas diferentes de respostas (a, b, c, d, e). Apenas uma delas constitui a resposta correta em relação ao enunciado da questão.
- A interpretação das questões é parte integrante da prova, não sendo permitidas perguntas aos fiscais.
- Não destaque folhas da prova.

Ao terminar a prova, entregue ao fiscal o caderno de prova completo e o cartão-resposta devidamente preenchido e assinado.



6 de outubro



20 questões



15 às 18h



3h de duração\*



**FEPese**

FUNDAÇÃO DE ESTUDOS E PESQUISAS SOCIOECONÔMICOS



**Língua Portuguesa**

5 questões

**Texto 1****Santa Catarina apresenta situação de estiagem***Publicado em 7 de agosto de 2019.*

A falta de chuva em Santa Catarina está levando o estado a uma situação de estiagem. Essa condição é acompanhada pela Epagri/Ciram nas estações hidrológicas por ela monitoradas, que registram quinze pontos críticos nos seguintes municípios: Canoinhas, Palhoça, Alfredo Wagner, Chapadão do Lageado, Taió, São João Batista, São Martinho, Passos Maia, Tangará, Concórdia, Camboriú e Rio Negro.

De acordo com o pesquisador de hidrologia Guilherme Miranda, nas regiões mais críticas o total de precipitação acumulada entre os dias 1º de junho e 5 de agosto está em torno de 40% a 50% da média climatológica. As regiões do Meio-Oeste, Planalto Norte e Alto Vale do Itajaí são os territórios que registraram os menores valores de chuva nos últimos 65 dias.

“Para agravar a situação, a previsão para os próximos dias é de pouca chuva”, diz o meteorologista Clóvis Correa. Segundo ele, no dia 10 de agosto há previsão de chuva com volume entre 5 e 10 mm num período de 24 horas nas regiões do Oeste ao Sul do Estado. Já entre os dias 13 e 14 de agosto há previsão com valores pouco significativos, entre 10 a 20 mm, em todas as regiões de Santa Catarina. “Provavelmente, as chuvas previstas para os próximos dias não alterarão o quadro de estiagem em Santa Catarina”, diz.

Disponível em: <<https://www.epagri.sc.gov.br/index.php/2019/08/07/santa-catarina-apresenta-situacao-de-estiagem/>>. Acesso em: 12 set. 2019. [Fragmento adaptado].

**1.** Conforme o texto 1, as regiões com menor volume de chuvas nos últimos 65 dias são:

- Meio-Oeste, Litoral Norte, Vale do Canoas.
- Meio-Oeste, Planalto Norte e Alto Vale do Itajaí.
- Extremo-Oeste, Meio-Oeste e Sul Catarinense.
- Planalto Sul, Vale do Rio do Peixe, Grande Florianópolis.
- Vale do Araranguá, Bacia do Uruguai, Planalto Central.

**2.** De acordo com o texto 1, é **correto** afirmar que, em Santa Catarina, nos dois últimos meses, tem chovido:

- pouco.
- o suficiente.
- a média dos dez últimos anos.
- conforme a previsão para este ano.
- muito.

**3.** Assinale a alternativa em que **todos** os substantivos destacados pertencem ao gênero feminino.

- “A falta de chuva em Santa Catarina está levando o **estado** a uma **situação** de estiagem.”
- “Para agravar a situação, a **previsão** para os próximos **dias** é de pouca chuva.”
- “Provavelmente, as **chuvas** previstas para os próximos dias não alterarão o **quadro** de estiagem em Santa Catarina.”
- “Segundo **ele**, no dia 10 de agosto há previsão de chuva com **volume** entre 5 e 10 mm num período de 24 horas nas regiões do Oeste ao Sul do **Estado**.”
- “[...] nas **regiões** mais críticas o total de **precipitação** acumulada entre os dias 1º de junho e 5 de agosto está em torno de 40% a 50% da **média** climatológica.”

**4.** Assinale a alternativa em que **todas** as palavras têm o mesmo número de sílabas.

- Itajaí • alterarão • críticos
- registram • agosto • previstas
- registraram • regiões • Canoas
- próximos • acumulada • volume
- hidrológicas • provavelmente • período

**5.** Assinale a alternativa em que **todos** os substantivos estão no grau aumentativo.

- coração • coelhão • carvão • mão
- carrão • pavão • marcação • corpanzil
- palavrão • barrigão • caixão • cabeção
- cebolão • canastrão • sabão • leão
- portão • capataz • alemão • anão

## Higiene e Segurança no Trabalho 5 questões

---

6. Carlos trabalha exposto a um ruído de 85 dB's por, pelo menos, 8 horas por dia.

Qual EPI Carlos precisa utilizar?

- a.  Máscara Facial
  - b.  Óculos de Segurança
  - c.  Equipamento de Proteção Individual
  - d.  Equipamento de Proteção Coletiva
  - e.  Protetor Auricular
- 

7. Quais cuidados um trabalhador deve ter em trabalhos com eletricidade?

- a.  Não utilizar anéis e correntes.
  - b.  Utilizar Óculos de Proteção.
  - c.  Usar óculos de proteção.
  - d.  Ter curso de primeiros socorros.
  - e.  Usar calçado de segurança com biqueira de aço.
- 

8. Analise as afirmativas abaixo com relação às obrigações do empregado quanto ao uso de EPI.

1. Utilizá-lo apenas para a finalidade a que se destina.
2. Comunicar ao empregador qualquer alteração que o torne impróprio para uso.
3. Não se responsabilizar pela sua guarda e conservação.

Assinale a alternativa que indica todas as afirmativas **corretas**.

- a.  É correta apenas a afirmativa 3.
- b.  São corretas apenas as afirmativas 1 e 2.
- c.  São corretas apenas as afirmativas 1 e 3.
- d.  São corretas apenas as afirmativas 2 e 3.
- e.  São corretas as afirmativas 1, 2 e 3.

9. Laura foi admitida e deverá iniciar suas atividades na 4ª feira da próxima semana. O Rh entrou em contato para marcar seus exames.

Qual exame ocupacional Laura precisa realizar?

- a.  Retorno ao Trabalho
  - b.  Mudança de Função
  - c.  Periódico
  - d.  Admissional
  - e.  Demissional
- 

10. Qual tipo de material **não** é um condutor de eletricidade?

- a.  Ferro
  - b.  Metais
  - c.  Madeira
  - d.  Umidade
  - e.  Alumínio
- 

## Matemática

5 questões

---

11. Dois amigos, João e José, vão a um restaurante e gastam um total de R\$ 360,00.

Se José gastou 100 reais a menos do que João, então o valor que João gastou é:

- a.  Mais que R\$ 250.
  - b.  Mais que R\$ 245 e menos que R\$ 250.
  - c.  Mais que R\$ 240 e menos que R\$ 245.
  - d.  Mais que R\$ 235 e menos que R\$ 240.
  - e.  Menos que R\$ 235.
- 

12. O número cujo dobro somado a 26 é igual a seu quádruplo subtraído de 100 é:

- a.  Maior que 50.
- b.  Maior que 45 e menor que 50.
- c.  Maior que 40 e menor que 45.
- d.  Maior que 35 e menor que 40.
- e.  Menor que 35.

**13.** Em uma empresa trabalham um total de 127 funcionários.

Se o número de mulheres excede o dobro do número de homens em 4, então o número de homens trabalhando nessa empresa é:

- a.  Maior que 50.
  - b.  Maior que 45 e menor que 50.
  - c.  Maior que 40 e menor que 45.
  - d.  Maior que 35 e menor que 40.
  - e.  Menor que 35.
- 

**14.** Um automóvel gasta 25 litros de gasolina para ir da cidade A para a cidade B. Para retornar (pelo mesmo trajeto) de B para A, o automóvel gasta 45 litros.

Quantos litros, em média, o automóvel gasta para percorrer (em somente uma direção) o trajeto entre as cidades mencionadas?

- a.  40
  - b.  35
  - c.  33
  - d.  30
  - e.  25
- 

**15.** Rodrigo, Joana e Paulo são irmãos. As idades de Rodrigo e Joana somam 49 anos, as de Joana e Paulo somam 29 anos e as de Rodrigo e Paulo somam 36 anos.

Portanto, a idade de Rodrigo, em anos, é:

- a.  Maior que 40.
  - b.  Maior que 35 e menor que 40.
  - c.  Maior que 30 e menor que 35.
  - d.  Maior que 25 e menor que 30.
  - e.  Menor que 25.
- 

## Conhecimentos Específicos

5 questões

---

**16.** Mariana precisa descartar corretamente nas lixeiras seletivas para lixo recicláveis um material de vidro.

Qual a cor da lixeira na qual Mariana deve jogar esse material?

- a.  azul
  - b.  verde
  - c.  vermelho
  - d.  amarela
  - e.  cinza
- 

**17.** Assinale a alternativa que corresponde a um exemplo de material reciclável.

- a.  Clipes
  - b.  Espelho
  - c.  Etiqueta adesiva
  - d.  Latas de alumínio
  - e.  Guardanapo engordurado
- 

**18.** Para manter a cozinha e os banheiros devidamente limpos e higienizados, com que frequência deve-se realizar a limpeza dos mesmos?

- a.  diariamente
  - b.  quinzenalmente
  - c.  mensalmente
  - d.  semestralmente
  - e.  anualmente
- 

**19.** Rosana é agente de serviços gerais e trabalha com limpeza de banheiros e cozinhas, e ainda separa o lixo e faz seu descarte de forma adequada.

Para que Rosana faça seu trabalho com segurança, é indispensável o uso de:

- a.  óculos de sol.
- b.  camiseta regata.
- c.  boné com aba larga.
- d.  cadarços em cores vivas.
- e.  luvas de proteção/segurança.

20. Cristiana precisa estocar os produtos de limpeza que acabou de receber.

Qual é o local adequado para que Mariana estoque esses produtos de limpeza?

- a.  Misturado aos alimentos.
- b.  Acima dos alimentos, na mesma prateleira.
- c.  Abaixo dos alimentos, na mesma prateleira.
- d.  Em um local completamente distinto dos alimentos.
- e.  Lado a lado, sempre intercalando um alimento e um produto de limpeza.

Coluna  
em Branco.  
(rascunho)

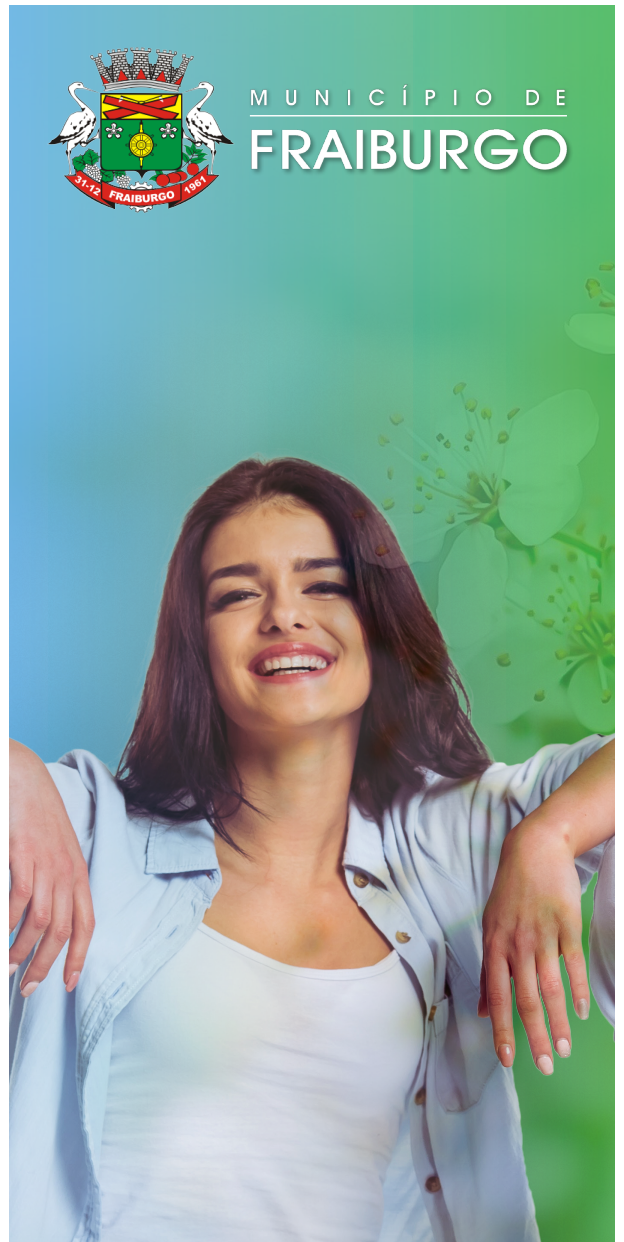
# GRADE DE RESPOSTAS

Utilize a grade ao lado para anotar as suas respostas.

**Não destaque esta folha.** Ao entregar sua prova, o fiscal irá destacar e entregar esta grade de respostas que você poderá levar para posterior conferência.



1		ASG - Agente de Serviços Gerais .....	11	
2			12	
3			13	
4			14	
5			15	
6			16	
7			17	
8			18	
9			19	
10			20	





# FEPese

FUNDAÇÃO DE ESTUDOS E PESQUISAS SOCIOECONÔMICOS

**Campus Universitário • UFSC**  
**88040-900 • Florianópolis • SC**  
**Fone/Fax: (48) 3953-1000**  
**<http://www.fepese.org.br>**