

4S33 Médico Neurocirurgião

Instruções



Confira o número que você obteve no ato da inscrição com o que está indicado no cartão-resposta.

* A duração da prova inclui o tempo para o preenchimento do cartão-resposta.

Para fazer a prova você usará:

- este **caderno de prova**.
- um **cartão-resposta** que contém o seu nome, número de inscrição e espaço para assinatura.

Verifique, no caderno de prova, se:

- faltam folhas e a sequência de questões está correta.
- há imperfeições gráficas que possam causar dúvidas.

Comunique imediatamente ao fiscal qualquer irregularidade!

Atenção!

- Não é permitido qualquer tipo de consulta durante a realização da prova.
- Para cada questão são apresentadas 5 alternativas diferentes de respostas (a, b, c, d, e). Apenas uma delas constitui a resposta correta em relação ao enunciado da questão.
- A interpretação das questões é parte integrante da prova, não sendo permitidas perguntas aos fiscais.
- Não destaque folhas da prova.

Ao terminar a prova, entregue ao fiscal o caderno de prova completo e o cartão-resposta devidamente preenchido e assinado.



19 de dezembro



35 questões



15h20 às 18h20



3h de duração*

PREFEITURA
**BALNEÁRIO
CAMBORIÚ**

**PROCESSO
SELETIVO
SIMPLIFICADO**

Secretaria Municipal
de Saúde

Cargos da
Saúde Pública

Língua Portuguesa

5 questões

Leia o texto.

Bonitas mesmo.

Quando é que uma mulher é realmente bonita? No momento em que sai do cabeleireiro? Quando está numa festa? Quando posa para uma foto? Clic, clic, clic. Sorriso amarelo, postura artificial, desempenho para o público. Bonitas mesmo somos quando ninguém está nos vendo.

Atirada no sofá, com uma calça de ficar em casa, uma blusa faltando um botão, as pernas enroscadas uma na outra, o cabelo caindo de qualquer jeito pelo ombro, nenhuma preocupação se o batom resistiu ou não à longa passagem do dia. Um livro nas mãos, o olhar perdido dentro de tantas palavras, um ar de descoberta no rosto. Linda.

Caminhando pela rua, sol escaldante, a manga da blusa arregaçada, a nuca ardendo, o cabelo sendo erguido num coque malfeito, um ar de desaprovação pelo atraso do ônibus, centenas de pessoas cruzando-se e ninguém enxergando ninguém, ela enxuga a testa com a palma da mão, ajeita a sobrancelha com os dedos. Perfeita.

Saindo do banho, a toalha abandonada no chão, o corpo ainda úmido, as mãos desembaçando o espelho, creme hidratante nas pernas, desodorante, um último minuto de relaxamento, há um dia inteiro pra percorrer e assim que a porta do banheiro for aberta já não será mais dona de si mesma. Escovar os dentes, cuspir, enxugar a boca, respirar fundo. Espetacular.

Dentro do teatro, as luzes apagadas, o riso solto, escancarado, as mãos aplaudindo em cena aberta, sem comandos, seu tronco deslocando-se quando uma fala surpreende, gargalhada que não se constrange, não obedece à adequação, gengiva à mostra, seu ombro encostado no ombro ao lado, ambos voltados pra frente, a mão tapando a boca num breve acesso de timidez por tanta alegria. Um sonho.

O carro estacionado às pressas numa rua desconhecida, uma necessidade urgente de chorar por causa de uma música ou de uma lembrança, a cabeça jogada sobre o volante, as lágrimas quentes, fartas, um lenço de papel catado na bolsa, o nariz sendo assoado, os dedos limpando as pálpebras, o retrovisor acusando os olhos vermelhos e mesmo assim servindo de amparo, estou aqui com você, só eu estou te vendo. Encantadora.

(Martha Medeiros)

1. Avalie as afirmativas abaixo feitas sobre o texto.

1. A cronista questiona a pressão estética que a sociedade impõe às mulheres.
2. A cronista deixa claro que a beleza feminina vai além da aparência.
3. No cotidiano da vida, no corre-corre diário é que a mulher mostra sua verdadeira beleza, segundo a cronista.
4. A cronista termina cada parágrafo com uma palavra que exalta a vida da mulher que trabalha.
5. A preocupação em ficar bonita deixa a mulher mais feia no seu interior, segundo a cronista.

Assinale a alternativa que indica todas as afirmativas **corretas**.

- a. São corretas apenas as afirmativas 3 e 4.
- b. São corretas apenas as afirmativas 4 e 5.
- c. São corretas apenas as afirmativas 1, 2 e 3.
- d. São corretas apenas as afirmativas 1, 2 e 5.
- e. São corretas apenas as afirmativas 2, 3 e 5.

2. Assinale a alternativa **correta**, considerando o texto.

- a. Em nenhum momento, a cronista se inclui como mulher no texto. Ela escreve falando sobre as outras mulheres.
- b. A segunda frase do texto apresenta um sujeito simples, já que se refere à mulher dita na frase anterior.
- c. Em: "O carro estacionado às pressas numa rua desconhecida", temos uma oração com um verbo que apresenta dois objetos: um direto (às pressas) e outro indireto (na rua desconhecida).
- d. A frase: "Escovar os dentes, cuspir, enxugar a boca, respirar fundo." É um período composto por coordenação, com orações assindéticas. Isso justifica o uso das vírgulas.
- e. Todas as frases do texto sintaticamente apresentam, de forma implícita, o mesmo sujeito, qual seja: "mulher", já que todas as ações descritas referem-se a ela.

3. Analise o texto abaixo:

“..... noite chegou e realmente havia combinado que ele poderia chegar noite, porém como chegou pressas, precisei olhá-lo cara cara para poder ouvir sua explicação. Ah, creia-me, nunca pensei em ir hospital novamente, mas vendo ferimentos olho nu, compreendi que era situação mais certa a fazer.”

Assinale a alternativa que completa **correta** e sequencialmente as lacunas do texto.

- a. A • à • as • à • àquele • aqueles • a • à
- b. A • à • às • a • àquele • aqueles • a • a
- c. À • a • as • a • àquele • aqueles • a • à
- d. À • a • as • à • aquele • àqueles • a • à
- e. À • a • às • à • aquele • aqueles • a • a

4. Identifique abaixo as frases certas (C) e as erradas (E), quanto à escrita correta.

1. A saída do hospital é bloqueada, os policiais vem e o tumulto se inicia.
2. Acredito que deva existir, neste hospital, melhores condições de atendimento, pois os resultados são melhores.
3. Se houvessem mais médicos e enfermeiras, a saúde pública estaria em outras condições.
4. Dois metros é suficiente para se manter o distanciamento social, devido à pandemia.
5. Nem um nem outro concordaram com as novas normas, haja vista os problemas que elas causariam.

Assinale a alternativa que indica a sequência **correta**, de cima para baixo.

- a. C • C • E • E • C
- b. C • E • C • E • E
- c. E • C • E • C • E
- d. E • E • C • C • C
- e. E • E • E • C • C

5. Assinale a alternativa em que as duas frases têm **correta regência verbal.**

- a. Eu esqueci os meus compromissos. / Eu me esqueci dos meus compromissos.
- b. Ela obedeceu às regras da moda. / Ela obedeceu os ditames da moda.
- c. Avisou os pacientes sobre a campanha de vacina. / Avisou aos pacientes sobre a campanha de vacina.
- d. Não pagues o bem com o mal. / Não pagues ao bem com o mal.
- e. Não os convido, pois estou atrasado. / Não lhes convido, pois estou atrasado.

Conhecimentos Atuais

5 questões

6. Migrante é forma genérica de se referir a uma pessoa que se desloca do seu país, estado ou região em que nasceu. As pessoas migram por diversos motivos todos os anos. O refugiado é uma categoria específica de emigrante.

Analisar as afirmativas abaixo sobre os problemas do mundo contemporâneo que levam as pessoas a migrarem:

1. Pessoas podem mudar de região ou país para fugir de guerras, conflitos internos, perseguição (política, étnica, religiosa, de gênero etc.), violação de direitos humanos, fome ou catástrofes naturais.
2. O solicitante de asilo, para a Organização das Nações Unidas (ONU), é a pessoa que pediu proteção internacional e aguarda a concessão do status de refugiado.
3. Asilado, para a Organização das Nações Unidas (ONU), é o refugiado aceito oficialmente pelo país ao qual pediu refúgio.
4. O refugiado é um migrante forçado, que teve que fugir do seu país, pois a sua sobrevivência física estava ameaçada, o que é um reflexo de um grande padrão de violação dos direitos humanos.

Assinale a alternativa que indica todas as afirmativas **corretas**.

- a. São corretas apenas as afirmativas 1 e 2.
- b. São corretas apenas as afirmativas 3 e 4.
- c. São corretas apenas as afirmativas 1, 2 e 3.
- d. São corretas apenas as afirmativas 1, 3 e 4.
- e. São corretas as afirmativas 1, 2, 3 e 4.

7. Identifique abaixo as afirmativas verdadeiras (V) e as falsas (F) sobre a dinâmica climática do globo terrestre:

- () A radiação solar é a principal fonte de energia e a base da vida, vegetal e animal, na Terra.
- () Toda a radiação proveniente do Sol que atinge o planeta Terra fica retida nos solos, ou água ou vegetação.
- () A forma esférica da Terra faz com que a intensidade da radiação solar recebida seja igual nas diferentes latitudes.

Assinale a alternativa que indica a sequência **correta**, de cima para baixo.

- a. V•V•V
- b. V•F•F
- c. F•V•F
- d. F•F•V
- e. F•F•F

8. O Mercado Comum do Sul (MERCOSUL) foi fundado em 1991 e é a mais abrangente iniciativa de integração da América Latina, surgida no contexto da redemocratização e reaproximação entre os países da região ao final da década de 1980.

Analisar as afirmativas abaixo sobre o Mercosul:

1. Os seus Estados Partes fundadores são o Brasil, a Argentina e o Paraguai.
2. A Venezuela ingressou no bloco em 2012 e foi suspensa em 2016 sendo concedido ao país um prazo de quatro anos para que se adequasse à legislação, às normas internas e aos acordos e tratados do bloco econômico.
3. Estados Partes são os que participam dos acordos e tratados do Mercosul e possuem uma maior integração comercial e esses países têm direito a voto.

Assinale a alternativa que indica todas as afirmativas **corretas**.

- a. É correta apenas a afirmativa 1.
- b. É correta apenas a afirmativa 2.
- c. São corretas apenas as afirmativas 1 e 2.
- d. São corretas apenas as afirmativas 2 e 3.
- e. São corretas as afirmativas 1, 2 e 3.

9. A água potável é aquela que pode ser consumida pelos seres vivos sem oferecer riscos à saúde. A água é um dos principais elementos responsáveis pelo desenvolvimento dos organismos vivos e pelas características atuais da superfície terrestre.

Identifique abaixo as afirmativas verdadeiras (V) e as falsas (F) sobre o movimento da água na Terra:

- () Desde seu surgimento, a água está em constante movimento na natureza.
- () O deslocamento da água também ocorre em razão da gravidade terrestre.
- () Ainda que circule em vários estados físicos, a água existente no nosso planeta apresenta sempre o mesmo volume.

Assinale a alternativa que indica a sequência **correta**, de cima para baixo.

- a. V•V•V
- b. V•F•V
- c. V•F•F
- d. F•V•V
- e. F•F•V

10. Analise as afirmativas abaixo sobre a poluição do ar e do meio ambiente:

1. O lançamento de substâncias poluentes como poeira e gases tóxicos, pode tornar o ar impróprio aos seres vivos.
2. Nas cidades, a poluição do ar é causada pelo lançamento, na atmosfera, de gases tóxicos e outros resíduos. Esses resíduos são apenas os lançados pelas chaminés das fábricas e pela queima de resíduos domésticos e industriais em depósitos de lixo.
3. Na zona rural, a poluição do ar é causada, principalmente, pela emissão de agrotóxicos nas lavouras por máquinas agrícolas e aviões, e também pela queima de matas, pastagens e lavouras.

Assinale a alternativa que indica todas as afirmativas **corretas**.

- a. É correta apenas a afirmativa 1.
- b. São corretas apenas as afirmativas 1 e 2.
- c. São corretas apenas as afirmativas 1 e 3.
- d. São corretas apenas as afirmativas 2 e 3.
- e. São corretas as afirmativas 1, 2 e 3.

Legislação e Saúde Pública

5 questões

11. Identifique abaixo as afirmativas verdadeiras (V) e as falsas (F) acerca do Programa Nacional de Melhoria do Acesso e da Qualidade da Atenção Básica (PMAQ-AB).

- () Dentre os objetivos envolvidos no PMAQ-AB está o de induzir a ampliação do acesso e a melhoria da qualidade da atenção básica, com garantia de um padrão de qualidade comparável nacional, regional e localmente, de maneira a permitir maior transparência e efetividade das ações governamentais direcionadas à Atenção Básica em Saúde.
- () Estimular o fortalecimento do modelo de atenção previsto na Política Nacional de Atenção Básica, o desenvolvimento dos trabalhadores e a orientação dos serviços em função das necessidades e da satisfação dos usuários são umas das diretrizes da PMAQ-AB.
- () Esse programa estimula o sigilo em todas as suas etapas, impedindo o contínuo acompanhamento de suas ações e resultados pela sociedade.
- () Dentre as diretrizes da PMAQ-AB está a definição de parâmetro de qualidade, considerando-se as diferentes realidades de saúde, de maneira a promover uma maior resolutividade das equipes de saúde da atenção básica.

Assinale a alternativa que indica a sequência **correta**, de cima para baixo.

- a. V•V•V•V
- b. V•V•F•V
- c. V•F•V•F
- d. V•F•F•V
- e. F•V•F•V

12. A Política Nacional de Humanização, também conhecida como PNH, é uma política pública do SUS voltada para ativação de dispositivos que favoreçam ações de humanização no âmbito da atenção e da gestão da saúde no Brasil.

Assinale a alternativa **correta** acerca dessa temática, quantos aos objetivos, princípios e métodos.

- a. Busca nos resultados, redução de filas e do tempo de espera, com ampliação do acesso a partir de encaminhamentos para a rede privada.
- b. A ambiência dos locais de atendimento dentro da PNH é vista como algo desnecessário, uma vez que vê nos trabalhadores os principais responsáveis em ofertar um cuidado humanizado.
- c. Dentre os princípios contidos na PNH está o incentivo ao Protagonismo, corresponsabilidade e autonomia dos sujeitos e coletivos.
- d. Dentre os princípios está a transversalidade que consiste em reconhecer que as diferentes especialidades e práticas devem atuar de forma isolada de modo a garantir o atendimento individualizado.
- e. O HumanizaSUS acredita que as ações e os compromissos devem ser assumidos apenas por trabalhadores e gestores na produção e gestão do cuidado, não devendo ser incluídos os usuários, uma vez que a comunicação entre esses três atores do SUS provoca movimentos de perturbação e inquietação.

13. O Núcleo Ampliado de Saúde da Família e Atenção Básica (NASF-AB) foi criado pelo Ministério da Saúde, em 2008, com o objetivo de:

- a. Aprimorar os atendimentos do setor terciário no contexto do SUS com vistas a melhorar a resolutividade.
- b. Implementar ações curativas e de tratamento de forma ampliada, facilitando o acesso a exames e internações.
- c. Ampliar e promover mais oferta de serviços de saúde pública no país. Isso garante a redução de desigualdades e riscos à saúde referentes a questões socioeconômicas, políticas, culturais e ambientais.
- d. Incentivar as redes e movimentos sociais e a gestão dos conflitos gerados pela inclusão das diferenças.
- e. Apoiar a consolidação da Atenção Básica no Brasil, ampliando as ofertas de saúde na rede de serviços, assim como a resolutividade, a abrangência e o alvo das ações.

14. As doenças crônicas não transmissíveis (DNCT) constituem o problema de saúde de grande magnitude e sendo responsável por altos índices de causas de mortes.

Acerca desta temática, é **correto** afirmar:

- a. Como determinantes sociais das DCNT, são apontadas as desigualdades sociais, as diferenças no acesso aos bens e aos serviços, a baixa escolaridade, as desigualdades no acesso à informação, além dos fatores de risco modificáveis, como tabagismo, consumo de bebida alcoólica, inatividade física e alimentação inadequada, tornando possível sua prevenção.
- b. São consideradas doenças crônicas àquelas que possuem possibilidade de cura e com transcurso inferior a 3 meses.
- c. Dentre as metas nacionais propostas para a redução das DCNT as questões relacionadas ao consumo do álcool e tabagismo não foram contempladas uma vez que não impactam diretamente nas questões crônicas de saúde.
- d. Mudanças nos perfis demográfico, epidemiológico e nutricional da população aumentaram as doenças infecciosas e diminuíram as Doenças Crônicas Não Transmissíveis (DCNT).
- e. A doença crônica geralmente dura 6 meses ou mais, tendo uma única causalidade e sem possíveis períodos de agudização.

15. A Política de Promoção da Saúde tem como objetivo geral promover a qualidade de vida e reduzir vulnerabilidade e riscos à saúde relacionados aos seus determinantes e condicionantes.

São objetivos específicos dessa política:

- 1. Favorecer a preservação do meio ambiente e a promoção de ambientes mais seguros e saudáveis.
- 2. Valorizar e otimizar o uso dos espaços públicos de convivência e de produção de saúde para o desenvolvimento das ações de promoção da saúde.
- 3. Incorporar e implementar ações de prevenção da saúde, com ênfase na atenção terciária.
- 4. Ampliar a autonomia e a corresponsabilidade de sujeitos e coletividades, inclusive o poder público, no cuidado integral à saúde e minimizar e/ou extinguir as desigualdades de toda e qualquer ordem.

Assinale a alternativa que indica todas as afirmativas **corretas**.

- a. São corretas apenas as afirmativas 1 e 2.
- b. São corretas apenas as afirmativas 2 e 4.
- c. São corretas apenas as afirmativas 1, 2 e 3.
- d. São corretas apenas as afirmativas 1, 2 e 4.
- e. São corretas as afirmativas 1, 2, 3 e 4.

Conhecimentos Específicos

20 questões

16. Biossegurança é a condição de segurança alcançada por um conjunto de ações destinadas a prevenir, controlar, reduzir ou eliminar os fatores de risco inerentes às atividades que possam comprometer a saúde humana, animal e vegetal, o meio ambiente e a qualidade do trabalho realizado.

Assinale a alternativa **correta** acerca dos tipos de precauções a serem adotadas pelos profissionais da saúde.

- a. Na precaução por aerossóis está indicado apenas o uso de máscara cirúrgica para o profissional da saúde.
- b. Na precaução de contato devem-se usar luvas apenas quando houver risco de contato com sangue, secreções ou membranas mucosas.
- c. A Precaução Padrão deve ser seguida para todos os pacientes, independente da suspeita ou não de infecções.
- d. A precaução de contato deve ser utilizada diante de doenças como meningites bacterianas, coqueluche, difteria, caxumba, influenza e rubéola.
- e. Na precaução por gotículas, mesmo quando não houver disponibilidade de quarto privativo, o paciente não pode ser internado com outros pacientes ainda que com infecção pelo mesmo microrganismo.

17. Sobre o SUS, é **correto** afirmar:

- a. A fraternidade, igualdade e equidade constituem a base do SUS.
- b. Os gestores do SUS são os representantes dos 2 níveis de governo, ou seja, federal e estadual.
- c. A rede do SUS é organizada de forma centralizada e não regionalizada.
- d. A Desigualdade da assistência é um dos princípios do SUS, uma vez que se defende privilegiar populações mais vulneráveis em detrimento de outras menos necessitadas.
- e. Dentre os princípios do SUS está a integralidade de assistência, entendida como conjunto articulado e contínuo das ações e serviços preventivos e curativos, individuais e coletivos, exigidos para cada caso em todos os níveis de complexidade do sistema.

18. Analise as afirmativas abaixo acerca do Sistema de Notificação e Investigação em Vigilância Sanitária:

1. A gestão do Sistema de Notificação e Investigação em Vigilância Sanitária é compartilhada entre o Ministério da Saúde, a Agência Nacional de Vigilância Sanitária (ANVISA), as Secretarias Estaduais de Saúde e as Secretarias Municipais de Saúde.
2. Os órgãos de vigilância epidemiológica e sanitária nas três esferas de gestão do SUS deverão desenvolver ações conjuntas que visem à promoção e à proteção da saúde da população, quando da ocorrência de eventos, com relevância epidemiológica, relacionados com os produtos sob vigilância sanitária.
3. Dentre as atribuições dos gestores municipais está a de identificar e divulgar sinais e ou alertas de alcance municipal, relativos às notificações, bem como alimentar o sistema de informação para suporte às ações do Sistema de Notificação e Investigação em Vigilância Sanitária.
4. Compete à ANVISA divulgar a identidade dos notificantes e pacientes/usuários, sem necessidade de manter a confidencialidade de identidade.

Assinale a alternativa que indica todas as afirmativas **corretas**.

- a. São corretas apenas as afirmativas 2 e 3.
- b. São corretas apenas as afirmativas 1, 2 e 3.
- c. São corretas apenas as afirmativas 1, 2 e 4.
- d. São corretas apenas as afirmativas 2, 3 e 4.
- e. São corretas as afirmativas 1, 2, 3 e 4.

19. Em função da pandemia pelo COVID-19, o uso de máscaras tornou-se algo evidente entre a população e os profissionais de saúde, sendo considerado componente essencial quando se fala em Biossegurança.

Assinale a alternativa **correta** acerca dos tipos de máscaras e equipamentos de proteção respiratória.

- a. Os equipamentos de proteção respiratória, ou respiradores, são conhecidos pela sigla PFF, de Peça Semifacial Filtrante e protegem apenas contra gotículas, não sendo eficaz na proteção contra aerossóis contendo vírus, bactérias e fungos, a depender de sua classificação.
- b. Em ambiente hospitalar, para proteção contra aerossóis contendo agentes biológicos, a máscara mais adequada é a cirúrgica.
- c. A máscara cirúrgica é indicada para proteger o trabalhador da saúde de infecções por aerossóis transmitidas a curta distância e pela projeção de sangue ou outros fluidos corpóreos que possam atingir suas vias respiratórias.
- d. As máscaras cirúrgicas são máscaras faciais confeccionadas em não tecido de uso médico-hospitalar, que devem possuir uma manta filtrante que assegure a sua eficácia em filtrar microrganismos e reter gotículas, devendo ser testadas e aprovadas.
- e. O respirador N95 com filtro PFF2/P2 retém gotículas, porém não é indicado para proteger o trabalhador contra aerossóis contendo vírus, bactérias e fungos.

20. Indicadores de Saúde são instrumentos utilizados para medir uma realidade, como parâmetro norteador, instrumento de gerenciamento, avaliação e planejamento das ações na saúde, de modo a permitir mudanças nos processos e resultados.

Assinale a alternativa **correta** em relação ao assunto.

- a. Indicadores demográficos são aqueles que medem a distribuição de fatores determinantes da situação de saúde relacionados à dinâmica populacional na área geográfica referida.
- b. Indicadores socioeconômicos medem os fatores de risco (por ex. tabaco, álcool), e/ou proteção (por ex. alimentação saudável, atividade física, aleitamento) que predis põem à doenças e a agravos ou protegem das doenças e agravos.
- c. Indicadores de mortalidade informam a ocorrência e distribuição de doenças e agravos à saúde na população residente na área geográfica referida.
- d. Indicadores de morbidade informam a ocorrência e distribuição das causas de óbito no perfil da mortalidade da população residente na área geográfica referida.
- e. Indicadores de Fatores de Risco e de Proteção medem a distribuição dos fatores determinantes da situação de saúde relacionados ao perfil econômico e social da população residente na área geográfica referida.

Caso Clínico 1

Use o caso clínico abaixo para responder às questões 21 a 24.

Considere uma paciente feminina, 28 anos, diabética insulina dependente desde a infância, apresentando queixa de dor em região lombar com irradiação para membro inferior esquerdo há três dias, que nas últimas 12 horas associou-se a parestesia, parestesia de membros inferiores e perda do controle esfinteriano vesical. Ao exame apresentou a inspeção lesão de pele em face lateral da coxa esquerda sugestiva de furúnculo, dor à palpação da coluna em nível L5-S1, diminuição do reflexo aquileu à esquerda e incapacidade de dorso-flexão do pé esquerdo.

21. O caso clínico 1 descrito sugere uma patologia de coluna vertebral de origem:

- a. Tumoral.
- b. Infecciosa.
- c. Traumática.
- d. Degenerativa.
- e. Metastática.

22. A via de disseminação mais provável no caso clínico 1 é:

- a. Linfática.
- b. Liquórica.
- c. Contiguidade.
- d. Continuidade.
- e. Hematogênica.

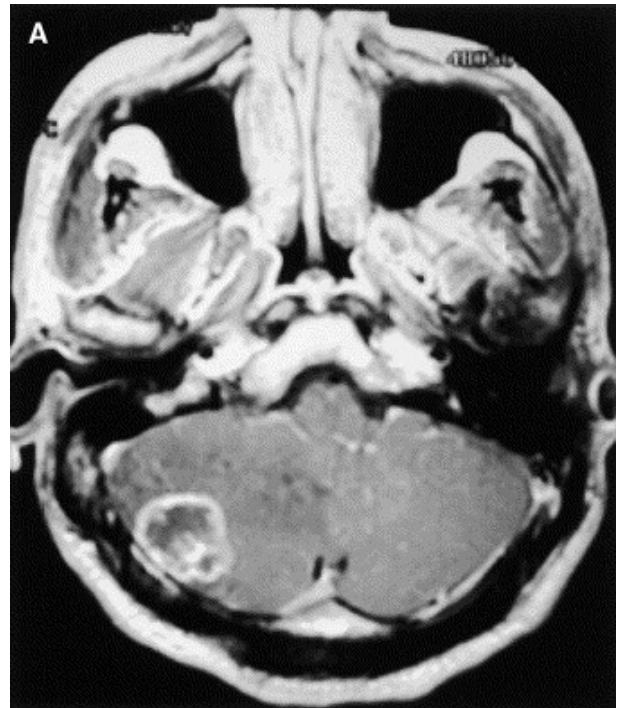
23. O germe mais comumente encontrado nas culturas deste tipo de patologia do caso clínico 1 é:

- a. *Streptococcus*.
- b. *Pneumocistis Carini*.
- c. *Staphylococcus Aureus*.
- d. *Streptococcus Pneumonie*.
- e. *Mycobacterium Tuberculosis*.

24. Assinale a alternativa que indica **corretamente** o exame laboratorial mais importante para o acompanhamento e a conduta terapêutica do caso clínico 1.

- a. PCR
- b. VHS
- c. Cultura
- d. Interleucina 10
- e. Níveis Séricos de PTX 3

25. Considere um paciente masculino 55 anos com história de hemiparesia direita há 2 semanas, sem nenhum fato significativo de antecedente.



De acordo com a imagem acima, dentre os diagnósticos abaixo descritos, qual o mais provável?

- a. Linfoma
- b. Metástase
- c. Outras doenças inflamatórias
- d. Glioblastoma
- e. Abscesso

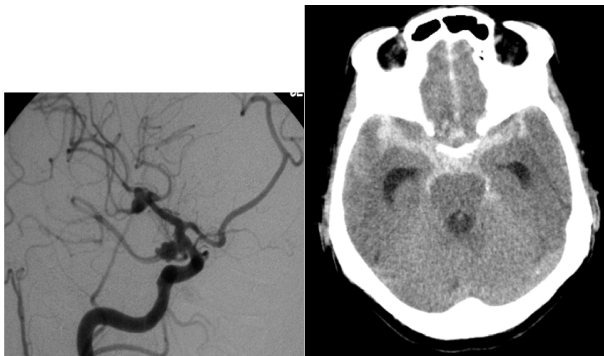
26. Na Doença Cerebral Metastática, é **correto** afirmar:

- a. A cirurgia está contraindicada nas lesões múltiplas.
- b. Lesões com alto risco cirúrgico devem ser operadas.
- c. Todas as lesões metastáticas são cirúrgicas, independentemente de outros fatores.
- d. As lesões volumosas sintomáticas, acessíveis com risco de vida devem ser operadas, podendo as restantes serem tratadas com radiocirurgia ou radioterapia de crânio total.
- e. O tumor primário disseminado, não controlado, com curta expectativa de vida e mau estado geral, não se constitui em fator limitante para a indicação cirúrgica.

27. Dentre os órgãos que mais originam metástase para o cérebro, qual o abaixo descrito **não** está em conformidade com as evidências atuais?

- a. Pâncreas
- b. Pulmão
- c. Rim
- d. Mama
- e. Gastrointestinal

28. Considere uma paciente feminina, 59 anos, cefaleia inédita súbita de forte intensidade apresentando sonolência com pronto despertar, respondendo adequadamente aos comandos verbais com os seguintes exames de imagens.



É **correto** afirmar que se trata de:

- a. Lesão captante de contraste na TC e doença de Cushing na arteriografia.
- b. HSA espontânea na TC de crânio que tem como causa sangramento de aneurisma cerebral evidenciado na arteriografia em cerebral posterior e comunicante anterior.
- c. HSA traumática na TC de crânio que tem como causa sangramento de MAV cerebral evidenciado na arteriografia .
- d. HSA espontânea na TC de crânio que tem como causa sangramento de aneurisma cerebral evidenciado na arteriografia em cerebral média e comunicante posterior.
- e. HSA espontânea na TC de crânio que tem como causa sangramento de lesão tumoral evidenciado na arteriografia .

29. Dor de cabeça, vômitos e papiledema são sintomas e sinais comuns de tumores cerebrais.

Qual dos seguintes sinais também é associado a tumores de hipófise?

- a. Ataxia cerebelar
- b. Anosmia unilateral
- c. Paralisia do sexto par
- d. Dilatação pupilar unilateral
- e. Hemianopsia bitemporal

30. Qual tumor primário maligno é mais comum no adulto?

- a. Meningeoma
- b. Glioblastoma
- c. Meduloblastoma
- d. Oligodendroglioma
- e. Astrocitoma pilocítico

31. A craniossinostose é uma anormalidade de fusão antecipada dos ossos do crânio.

Qual das craniossinostoses abaixo é a mais comum?

- a. Escafocefalia
- b. Braquicefalia
- c. Trigonicefalia
- d. Plagiocefalia Anterior
- e. Plagiocefalia Posterior

32. Atualmente, recomenda-se que mulheres que desejam engravidar e sem história de defeitos do tubo neural devam ingerir ácido fólico.

Qual a quantidade de ácido fólico recomendada diariamente?

- a. 0,004 mg
- b. 0,04 mg
- c. 0,4 mg
- d. 4 g
- e. 40 g

33. A respeito dos meningiomas, é **correto** afirmar:

- a. A quimioterapia é o tratamento inicial padrão.
- b. Ocorrem mais comumente no sexo masculino.
- c. Na maioria dos casos, surgem como múltiplos tumores.
- d. Podem acompanhar síndromes hereditárias como neurofibromatose tipo 2.
- e. Possuem alta capacidade proliferativa e alto poder invasivo.

Caso Clínico 2

Use o caso clínico abaixo para responder às questões 34 e 35.

Um paciente masculino, agricultor, 54 anos, previamente hígido, apresentando história de dor lombar crônica com irradiação para ambas as pernas, com piora incapacitante nos últimos 2 meses, associada a parestesia de região dorso lateral do pé esquerdo após esforço físico.

34. A provável etiologia do quadro de lombociatalgia descrito no caso clínico 2 é:

- a. Tumor vertebral.
- b. Trauma raquimedular.
- c. Doença degenerativa do disco intervertebral.
- d. Doença infecciosa da coluna vertebral.
- e. Doença vascular.

35. O tratamento clínico preconizado para o caso clínico 2 é:

- a. Fisioterapia.
- b. Repouso e analgésico apenas.
- c. Antibioticoterapia por 3 meses.
- d. Descompressão + artrodese como primeira opção terapêutica.
- e. Repouso, Anti-inflamatórios, miorrelaxante, corticoide, calor local e fisioterapia, assim que possível.

Coluna
em Branco.
(rascunho)

**Página
em Branco.
(rascunho)**

**Página
em Branco.
(rascunho)**

Utilize a grade ao lado para anotar as suas respostas.

Não destaque esta folha. Ao entregar sua prova, o fiscal irá destacar e entregar esta grade de respostas que você poderá levar para posterior conferência.



GRADE DE RESPOSTAS

1		4533 Médico Neurocirurgião	19	
2			20	
3			21	
4			22	
5			23	
6			24	
7			25	
8			26	
9			27	
10			28	
11			29	
12			30	
13			31	
14			32	
15			33	
16			34	
17			35	
18				



PREFEITURA
**BALNEÁRIO
CAMBORIÚ**

**PROCESSO
SELETIVO
SIMPLIFICADO**

Secretaria Municipal
de Saúde

Cargos da
Saúde Pública





FUNDAÇÃO DE ESTUDOS E PESQUISAS SOCIOECONÔMICOS

Campus Universitário • UFSC
88040-900 • Florianópolis • SC
Fone/Fax: (48) 3953-1000
<http://www.fepese.org.br>