

P06 | Professor de Libras

Instruções



Confira o número que você obteve no ato da inscrição com o que está indicado no cartão-resposta.

* A duração da prova inclui o tempo para o preenchimento do cartão-resposta.

Para fazer a prova você usará:

- este **caderno de prova**.
- um **cartão-resposta** que contém o seu nome, número de inscrição e espaço para assinatura.

Verifique, no caderno de prova, se:

- faltam folhas e a sequência de questões está correta.
- há imperfeições gráficas que possam causar dúvidas.

Comunique imediatamente ao fiscal qualquer irregularidade!

Atenção!

- Não é permitido qualquer tipo de consulta durante a realização da prova.
- Para cada questão são apresentadas 5 alternativas diferentes de respostas (a, b, c, d, e). Apenas uma delas constitui a resposta correta em relação ao enunciado da questão.
- A interpretação das questões é parte integrante da prova, não sendo permitidas perguntas aos fiscais.
- Não destaque folhas da prova.

Ao terminar a prova, entregue ao fiscal o caderno de prova completo e o cartão-resposta devidamente preenchido e assinado.



14 de agosto



35 questões



14 às 17h



3h de duração*



FCEE

Fundação Catarinense
de Educação Especial

GOVERNO DE
SANTA CATARINA

**CONCURSO
PÚBLICO**

Língua Nacional

8 questões

Texto 1.**Notícia de jornal**

Leio no jornal a notícia de que um homem morreu de fome. Um homem de cor branca, trinta anos presumíveis, pobremente vestido, morreu de fome, sem socorros, em pleno centro da cidade, permanecendo deitado na calçada durante setenta e duas horas, para finalmente morrer de fome.

Morreu de fome. Depois de insistentes pedidos de comerciantes, uma ambulância do Pronto Socorro e uma radiopatrulha foram ao local, mas regressaram sem prestar auxílio ao homem, que acabou morrendo de fome.

Um homem que morreu de fome. O comissário de plantão (um homem) afirmou que o caso (morrer de fome) era da alçada da Delegacia de Mendicância, especialista em homens que morrem de fome. E o homem morreu de fome.

O corpo do homem que morreu de fome foi recolhido ao Instituto Médico Legal sem ser identificado. Nada se sabe dele, senão que morreu de fome. Um homem morre de fome em plena rua, entre centenas de passantes. Um homem caído na rua. Um bêbado. Um vagabundo. Um mendigo, um anormal, um tarado, um pária, um marginal, um proscrito, um bicho, uma coisa – não é homem. E os outros homens cumprem seu destino de passantes, que é o de passar. Durante setenta e duas horas todos passam, ao lado do homem que morre de fome, com um olhar de nojo, desdém, inquietação e até mesmo piedade, ou sem olhar nenhum, e o homem continua morrendo de fome, sozinho, isolado, perdido entre os homens, sem socorro e sem perdão.

Não é da alçada do comissário, nem do hospital, nem da radiopatrulha, por que haveria de ser da minha alçada? Que é que eu tenho com isso? Deixa o homem morrer de fome.

E o homem morre de fome. De trinta anos presumíveis. Pobremente vestido. Morreu de fome, diz o jornal. Louve-se a insistência dos comerciantes, que jamais morrerão de fome, pedindo providências às autoridades. As autoridades nada mais puderam fazer senão remover o corpo do homem. Deviam deixar que apodrecesse, para escarmento dos outros homens. Nada mais puderam fazer senão esperar que morresse de fome.

E ontem, depois de setenta e duas horas de inanição em plena rua, no centro mais movimentado da cidade do Rio de Janeiro, um homem morreu de fome.

Morreu de fome.

Fernando Sabino

1. Analise as afirmativas sobre o texto 1.

1. O autor mostra sua indignação diante da morte por inanição.
2. O autor critica a insensibilidade de pessoas da sociedade diante da miséria dos desabrigados.
3. O autor mostra a naturalização da morte no cotidiano das pessoas.
4. O autor, no terceiro parágrafo, prestando um serviço de utilidade pública, informa o fato de que os mendigos são da competência de autoridades especializadas, como a Delegacia de Mendicância.
5. O autor critica o fato de um homem estar morto na calçada, durante setenta e duas horas, e ser ignorado pelos transeuntes.

Assinale a alternativa que indica todas as afirmativas **corretas**.

- a. São corretas apenas as afirmativas 2 e 4.
- b. São corretas apenas as afirmativas 1, 2 e 3.
- c. São corretas apenas as afirmativas 1, 3 e 4.
- d. São corretas apenas as afirmativas 2, 3 e 4.
- e. São corretas apenas as afirmativas 3, 4 e 5.

2. Na Redação Oficial, o pronome de tratamento confere ao texto a formalidade necessária a esse tipo de correspondência e possui aspectos peculiares de concordância.

Assinale a alternativa **correta** de acordo com a afirmação acima.

- a. Vossa Senhoria nomeará seu substituto em breve.
- b. A que vos referis, Vossa Excelência, neste contexto?
- c. Sua Excelência, solicito-vos que cumprais com vosso compromisso.
- d. Perguntou-lhe então o assessor: "Estais dispostos a levar sua promessa a cabo?"
- e. "A Sua Excelência o senhor Secretário Executivo para dar vosso despacho" é o que se lia naquele cabeçalho.

3. Avalie se os sinônimos usados para a(s) palavra(s) entre parênteses estão corretos e coloque (V) para verdadeiro e (F) para falso.

- () Um homem de cor branca, trinta anos plausíveis. (presumíveis)
- () Depois de setenta e duas horas de diligência em plena rua, morreu. (inanição)
- () Um marginalizado, um preterido morreu na rua. (pária, proscrito)
- () Para reprimenda dos outros homens. (escarmento)
- () Com um olhar de nojo e deferência. (desdém)

Assinale a alternativa que indica a sequência **correta**, de cima para baixo.

- a. V•V•F•F•V
- b. F•V•F•V•F
- c. V•F•V•V•V
- d. F•F•V•F•V
- e. V•F•V•V•F

Texto 2.

Inimigos

O apelido de Maria Tereza, para Norberto, era 'Quequinha'. Depois do casamento, sempre que queria contar para os outros uma de sua mulher, o Norberto pegava na sua mão, carinhosamente, e começava:

— Pois a Quequinha...

E a Quequinha, dengosa, protestava:

— Ora, Beto!

Com o passar do tempo o Norberto deixou de chamar a Maria Tereza de Quequinha. Se ela estivesse ao seu lado e ele quisesse se referir a ela, dizia:

— A mulher aqui...

Ou, às vezes:

— Esta mulherzinha...

Mas nunca mais Quequinha.

(O tempo, o tempo. O amor tem mil inimigos, mas o pior deles é o tempo. O tempo ataca o silêncio. O tempo usa armas químicas.)

Com o tempo, Norberto passou a tratar a mulher por Ela.

— Ela odeia o Charles Bronson.

— Ah, não gosto mesmo.

Deve-se dizer que o Norberto, a esta altura, embora a chamasse de Ela, ainda usava um vago gesto de mão para indicá-la. Pior foi quando passou a dizer 'essa aí' e a apontava com o queixo.

— Essa aí...

E apontava com o queixo, até curvando a boca com um certo desdém.

(O tempo, o tempo. Tempo captura o amor e não o mata na hora. Vai tirando uma asa, depois cura.)

Hoje, quando quer contar alguma coisa da mulher, o Norberto nem olha na direção. Faz um meneio de lado com a cabeça e diz:

— Aquilo...

Luis Fernando Veríssimo

4. Observe as frases retiradas do texto 2.

- Frase 1: ... o Norberto pegava na sua mão, carinhosamente, e começava...
- Frase 2: Com o tempo, Norberto passou a tratar a mulher por Ela.

Analise as afirmativas abaixo feitas sobre elas.

1. Na frase 1, na primeira oração, o adjunto adverbial pode ser deslocado, sem prejuízo de sentido.
2. Na frase 1, seu sentido seria alterado se fosse assim redigida: "... carinhosamente, o Norberto pegava na sua mão e começava..."
3. Em 1, o sentido da frase não seria alterado se fosse assim redigida: "... o Norberto, na sua mão pegava, carinhosamente, e começava..."
4. Na frase 2 há dois sujeitos simples, já que há dois nomes próprios: "Norberto e Ela"; o último referindo-se à Maria Teresa.
5. Na frase 2, a vírgula usada não é obrigatória. Foi usada para enfatizar a expressão "Com o tempo" que é adjunto adverbial deslocado.

Assinale a alternativa que indica todas as afirmativas **corretas**.

- a. São corretas apenas as afirmativas 2 e 3.
- b. São corretas apenas as afirmativas 4 e 5.
- c. São corretas apenas as afirmativas 1, 3 e 4.
- d. São corretas apenas as afirmativas 1, 3 e 5.
- e. São corretas apenas as afirmativas 2, 3 e 4.

5. Assinale a alternativa que traz uma afirmação correta sobre o texto 2.

- a. O tempo paulatinamente deteriora o amor.
- b. A mulher ficava afetada e inquiria a cada vez que era citada pelo marido.
- c. O casamento de modo fugaz dilapida o amor.
- d. O tempo desafronta o silêncio e o destitui.
- e. O marido, como um bronco, referia-se à mulher para se vangloriar aos amigos.

6. Sobre regência verbal, assinale a alternativa **correta**, analisando a frase retirada do texto 2 e a afirmação posta depois dela entre parênteses.

- a. Ela odeia o Charles Bronson. (O verbo da frase não é regido por preposição e tem, pois, uma relação direta com seu complemento).
- b. Ah, não gosto mesmo. (Na frase "Gostei o vinho e o aprovei", o verbo gostar possui o mesmo sentido e a mesma regência).
- c. O tempo captura o amor e não o mata na hora. (Os dois verbos são regidos por preposição e o segundo tem como complemento um pronome oblíquo).
- d. ... embora a chamasse de Ela. (Se a frase fosse assim redigida: "... embora a chamasse Ela", o verbo "chamar" teria seu sentido alterado e a regência estaria incorreta).
- e. ... e ele quisesse se referir a ela. (O verbo referir, neste caso, é pronominal e sempre exige preposição. Diferente disso tem-se na frase: "Ele se referia à mulher com carinho).

7. Sobre o uso da vírgula, assinale a alternativa **correta**.

- a. No texto, há adjuntos adverbiais deslocados separados por vírgula em nove situações.
- b. Está correto o uso da vírgula em: "Ao chegar à festa nem percebeu, sua mulher bem arrumada, que havia ido ao salão de beleza".
- c. Em: "Ao tempo, por que não obedecer resignadamente a ele?" a vírgula foi incorretamente usada para separar adjunto adverbial deslocado.
- d. Em: "Tudo foi esclarecido; precisamos, pois recomeçar nossa relação", o uso da vírgula está correto.
- e. Na frase: "Norberto, que era um marido amoroso, nunca descuidou de sua mulher, Quequilha, e deu-lhe todo seu amor", o uso das vírgulas está correto.

8. Observe a tirinha.



Sobre a tirinha e sobre concordância verbal e nominal, analise as afirmativas abaixo:

1. A concordância a que se refere o personagem da primeira fala é a concordância nominal.
2. Uma das respostas dada às perguntas feitas também apresenta erro de concordância, só que verbal.
3. As frases: "Precisa-se de profissionais qualificados" e "Contrata-se profissionais qualificados" estão certas quanto à concordância verbal.
4. Está certa a concordância verbal em: "A maioria dos candidatos vai se sair bem".
5. Está certa a concordância verbal e nominal em: "Nós, os coordenadores e vocês iremos manter a discricção, isso ela mesma, Josefina, garante."

Assinale a alternativa que indica todas as afirmativas **corretas**.

- a. São corretas apenas as afirmativas 1 e 4.
- b. São corretas apenas as afirmativas 2 e 5.
- c. São corretas apenas as afirmativas 1, 2 e 3.
- d. São corretas apenas as afirmativas 1, 4 e 5.
- e. São corretas apenas as afirmativas 3, 4 e 5.

Noções de Informática

4 questões

9. A guia do MS Powerpoint do Microsoft 365 em português responsável por imprimir um dinamismo às trocas entre slides, aplicando efeitos de troca de slide como Transformar, Apagar, Revelar, dentre outros, é a:

- a. Design.
- b. Transições.
- c. Animações.
- d. Transformações.
- e. Movimentações.

10. Analise as afirmativas abaixo com relação à computação em nuvem (Cloud computing).

1. Implementa o dimensionamento elástico ou escalável, o que significa fornecer a quantidade adequada de recursos de TI sempre que necessário, dinamicamente.
2. Exige conhecimento específico e especializado em configuração de hardware e atualização de software básico, incluindo atualizações de segurança e correções.
3. Reduz o gasto de capital com aquisição de hardware e software, uma vez que são consumidos sob demanda.

Assinale a alternativa que indica todas as afirmativas corretas.

- a. É correta apenas a afirmativa 3.
- b. São corretas apenas as afirmativas 1 e 2.
- c. São corretas apenas as afirmativas 1 e 3.
- d. São corretas apenas as afirmativas 2 e 3.
- e. São corretas as afirmativas 1, 2 e 3.

11. São opções de pasta do Explorador de Arquivos do Windows 10 em português:

1. Abrir pastas na mesma janela ou abrir cada pasta em sua própria janela.
2. Clicar uma ou duas vezes para abrir um item.
3. Mostrar arquivos ou pastas mais usadas em Acesso rápido (mas não ambos).

Assinale a alternativa que indica todas as afirmativas corretas.

- a. É correta apenas a afirmativa 1.
- b. São corretas apenas as afirmativas 1 e 2.
- c. São corretas apenas as afirmativas 1 e 3.
- d. São corretas apenas as afirmativas 2 e 3.
- e. São corretas as afirmativas 1, 2 e 3.

12. Quais tipos de gráfico do MS Excel do Microsoft 365 em português permitem a configuração de posição do Rótulo, dentre as Opções de Eixo do Eixo Vertical?

1. Colunas
2. Cascata
3. Barras

Assinale a alternativa que indica todas as afirmativas corretas.

- a. É correta apenas a afirmativa 1.
- b. É correta apenas a afirmativa 2.
- c. São corretas apenas as afirmativas 1 e 2.
- d. São corretas apenas as afirmativas 1 e 3.
- e. São corretas apenas as afirmativas 2 e 3.

Raciocínio Lógico

3 questões

13. Uma pessoa recebe um carro de presente, porém a pintura do mesmo será escolhida aleatoriamente, e poderá ser de uma cor só ou de duas cores.

As opções dentre as quais a(s) cor(es) da pintura será(ão) escolhida(s) são: verde, vermelha, azul, prata, branca e preta, bege e preta, amarela e preta.

Logo, a probabilidade de a pintura escolhida incluir a cor preto é:

- a. Maior que 48%.
- b. Maior que 45% e menor que 48%.
- c. Maior que 42% e menor que 45%.
- d. Maior que 39% e menor que 42%.
- e. Menor que 39%.

14. Em uma empresa com 120 funcionários, 55% do total de funcionários sabe programar e 40% do total de funcionários não é fluente em inglês. Sabe-se ainda que $\frac{3}{4}$ das pessoas que são fluentes em inglês sabem programar.

Escolhendo ao acaso um dos funcionários da empresa, a probabilidade de essa pessoa saber programar e não ser fluente em inglês é:

- a. Maior que 17%.
- b. Maior que 15% e menor que 17%.
- c. Maior que 13% e menor que 15%.
- d. Maior que 11% e menor que 13%.
- e. Menor que 11%.

15. Um grupo de 8 pessoas, incluindo Luciano e Paula, deseja formar uma comitativa com três representantes.

Quantas comitativas diferentes são possíveis formar, se Luciano e Paula não podem participar juntos na mesma comitativa?

- a. Mais de 58
- b. Mais de 53 e menos de 58
- c. Mais de 48 e menos de 53
- d. Mais de 43 e menos de 48
- e. Menos de 43

Conhecimentos Específicos

20 questões

16. Analise as afirmativas abaixo de acordo com a Resolução 100/2016/CEE/SC com redação dada pela Resolução CEE/SC nº 26, de 19 de março de 2019.

As medidas a serem adotadas pelas escolas de educação básica do Sistema Estadual de Ensino deverão, quando previsto em seu Projeto Político-Pedagógico:

1. Conceder certificação à conclusão de Ensino Fundamental e Médio aos alunos que não atingiram as competências previstas na Lei de Diretrizes e Base da Educação Nacional para estas etapas.
2. A concessão desta certificação aplica-se somente aos alunos com deficiência intelectual e transtorno do espectro autista (TEA), com idade mínima de 16 anos, que tenham frequentado, no mínimo, 9 anos de escolarização para o ensino fundamental e com idade mínima de 18 anos que tenham frequentado, no mínimo, 12 anos de escolarização para o ensino médio obrigatórios.
3. Promover o avanço nos cursos ou anos, por classificação, sempre que se constatarem altas habilidades ou atendimento pessoal das expectativas de aprendizagem, correspondentes a todas as disciplinas ou áreas de conhecimento oferecidas no ano ou curso em que o aluno estiver matriculado.
4. Criar, quando couber, um núcleo de educação especial, formado pelos professores dos serviços especializados e equipe pedagógica da escola, com o objetivo de atender questões pertinentes a essa modalidade.

Assinale a alternativa que indica todas as afirmativas corretas.

- a. São corretas apenas as afirmativas 1 e 2.
- b. São corretas apenas as afirmativas 3 e 4.
- c. São corretas apenas as afirmativas 1, 3 e 4.
- d. São corretas apenas as afirmativas 2, 3 e 4.
- e. São corretas as afirmativas 1, 2, 3 e 4.

17. A Lei nº 13.146, de 6 de julho de 2015, estabelece em seu art. 27 que:

A educação constitui direito da pessoa com deficiência, assegurados sistema educacional inclusivo em todos os níveis e , de forma a alcançar o máximo desenvolvimento possível de seus talentos e habilidades físicas, sensoriais, intelectuais e sociais, segundo suas características, interesses e necessidades de aprendizagem.

Assinale a alternativa que completa **corretamente** a lacuna do texto.

- a. condições de acesso
- b. modalidades de ensino
- c. adoção de medidas de apoio
- d. aprendizado ao longo de toda a vida
- e. aprimoramento dos sistemas educacionais

18. O objetivo da Política Estadual de Educação Especial de Santa Catarina é orientar, acompanhar e avaliar a educação:

- a. de estudantes com deficiência, Transtorno do Espectro Autista (TEA) e altas habilidades/superdotação.
- b. de estudantes com deficiência, Transtorno do Espectro Autista (TEA), Transtorno de Déficit de Atenção/ Hiperatividade (TDAH) e altas habilidades/superdotação.
- c. de estudantes com deficiência física e mental, Transtorno do Espectro Autista (TEA), Transtorno de Déficit de Atenção/Hiperatividade (TDAH) e altas habilidades/superdotação.
- d. de estudantes com deficiência, Transtorno do Espectro Autista (TEA), Dislexia, Discalculia e altas habilidades/superdotação.
- e. do público-alvo da Educação Especial definida na Política Nacional de Educação Especial na Perspectiva da Educação Inclusiva (BRASIL, 2008).

19. Devido à diversidade de manifestações comportamentais e cognitivas que uma pessoa com suspeita de Transtorno de Neurodesenvolvimento pode apresentar, entende-se de fundamental importância uma equipe multiprofissional para:

- a. identificar possíveis alterações de linguagem, marcos motores e habilidades cognitivas superiores.
- b. atuar na prevenção de possíveis alterações de linguagem, marcos motores e habilidades cognitivas inferiores.
- c. intervir nas possíveis alterações de linguagem, marcos motores e habilidades cognitivas inferiores.
- d. remover barreiras que causam possíveis alterações de linguagem, marcos motores e habilidades cognitivas superiores.
- e. estudar as possíveis alterações de linguagem, marcos motores e habilidades cognitivas superiores.

20. Entendendo a acessibilidade como “[...] possibilidade e condição de alcance para utilização, com segurança e autonomia, dos espaços, mobiliários e equipamentos urbanos, das edificações, dos transportes e dos sistemas e meios de comunicação, por pessoa portadora de deficiência ou com mobilidade reduzida” (BRASIL, 2000).

A atuação da Educação Especial tem se efetivado também pela oferta e ensino do uso de Tecnologias Assistivas, que visam ampliar a acessibilidade dos estudantes com deficiência.

São considerados recursos de Tecnologia Assistiva:

- a. Adaptações e flexibilizações curriculares.
- b. Órteses e avaliação da funcionalidade da deficiência.
- c. Quadro de rotina visual e brinquedos estruturados.
- d. Atividades de alfabetização e flexibilização de objetivos.
- e. Comunicação Alternativa e Aumentativa e adequação postural.

21. De acordo com as Diretrizes para o Atendimento Educacional Especializado (AEE) na rede regular de ensino de Santa Catarina (FCEE, 2021), assinale a alternativa que indica **corretamente** uma das atribuições do professor de educação especial.

- a. Realizar avaliação diagnóstica individualizada dos estudantes encaminhados para avaliação e triagem.
- b. Planejar, elaborar e viabilizar o uso de recursos pedagógicos de acordo com os conteúdos escolares em que o estudante apresenta maior dificuldade.
- c. Elaborar o Projeto Político-Pedagógico (PPP) prevendo a institucionalização do AEE, recursos pedagógicos e de acessibilidade, bem como espaços e materiais necessários para sua realização.
- d. Realizar capacitações e formação continuada de professores na escola em que o estudante do Atendimento Educacional Especializado (AEE) está matriculado.
- e. Organizar a sala do AEE de acordo com as especificidades de cada grupo de atendimento, procurando evitar a exposição do estudante a muitos estímulos que podem interferir no desenvolvimento das atividades.

22. A Convenção sobre os Direitos das Pessoas com Deficiência, adotada pela ONU em 13 de dezembro de 2006, em reunião da Assembleia Geral para comemorar o Dia Internacional dos Direitos Humanos, é um marco para muitos militantes da justiça e equidade sociais.

São princípios da presente convenção:

1. O respeito pela dignidade inerente, a autonomia individual, inclusive a liberdade de fazer as próprias escolhas, e a independência das pessoas.
2. A plena e efetiva participação e inclusão na sociedade.
3. O respeito pela diferença e pela aceitação das pessoas com deficiência como parte da diversidade humana e da humanidade.
4. O reconhecimento das diferenças entre homem e mulher.
5. O respeito pelo desenvolvimento das capacidades das crianças com deficiência e pelo direito das crianças com deficiência de preservar sua identidade.

Assinale a alternativa que indica todas as afirmativas **corretas**.

- a. São corretas apenas as afirmativas 2 e 4.
- b. São corretas apenas as afirmativas 1, 3 e 5.
- c. São corretas apenas as afirmativas 1, 2, 3 e 4.
- d. São corretas apenas as afirmativas 1, 2, 3 e 5.
- e. São corretas apenas as afirmativas 2, 3, 4 e 5.

23. De acordo com a Lei nº 10.436, de 24 de abril de 2002, a Língua Brasileira de Sinais (Libras):

- a. poderá substituir a modalidade escrita da Língua Portuguesa.
- b. não é de inclusão obrigatória nos cursos de formação de Educação Especial, de Fonoaudiologia e de Magistério, em seus níveis médio e superior.
- c. é reconhecida como meio legal de comunicação e expressão e outros recursos de expressão a ela associados.
- d. é entendida como forma de comunicação e expressão, com sistema linguístico de natureza visual-auditiva.
- e. possui uma estrutura gramatical própria, mas não constitui um sistema linguístico de transmissão de ideias e fatos, oriundos de comunidades de pessoas surdas do Brasil.

24. O tradutor e intérprete é aquele que possui competência para realizar interpretação das duas línguas de maneira simultânea ou consecutiva e proficiência em tradução e interpretação da Libras e da Língua Portuguesa.

De acordo com a Lei nº 12.319, de 1º de setembro de 2010, são atribuições do tradutor e intérprete de Libras:

1. Efetuar comunicação apenas entre surdos e ouvintes por meio da Libras para a língua oral e vice-versa.
2. Interpretar, em Língua Brasileira de Sinais - Língua Portuguesa, as atividades didático-pedagógicas e culturais desenvolvidas nas instituições de ensino nos níveis fundamental, médio e superior, de forma a viabilizar o acesso aos conteúdos curriculares.
3. Atuar nos processos seletivos para cursos na instituição de ensino e nos concursos públicos.
4. Atuar no apoio à acessibilidade aos serviços e às atividades-fim das instituições de ensino e repartições públicas.
5. Prestar seus serviços em depoimentos em juízo, em órgãos administrativos ou policiais.

Assinale a alternativa que indica todas as afirmativas **corretas**.

- a. São corretas apenas as afirmativas 1, 2, 3 e 4.
- b. São corretas apenas as afirmativas 1, 2, 3 e 5.
- c. São corretas apenas as afirmativas 1, 2, 4 e 5.
- d. São corretas apenas as afirmativas 1, 3, 4 e 5.
- e. São corretas apenas as afirmativas 2, 3, 4 e 5.

25. Em conformidade com o Decreto nº 5.626, de 22 de dezembro de 2005, nos próximos dez anos, a partir da publicação do Decreto, caso não haja pessoas com a titulação exigida para o exercício da tradução e interpretação de Libras – Língua Portuguesa, as instituições federais de ensino devem incluir, em seus quadros, profissionais com o seguinte perfil:

- Profissional, de nível superior, com competência e fluência em Libras para realizar a interpretação das duas línguas, de maneira simultânea e consecutiva, e com aprovação em exame de proficiência, promovido pelo Ministério da Educação, para atuação em instituições de ensino médio e de educação superior.
- Profissional, de nível médio, com competência e fluência em Libras para realizar a interpretação das duas línguas, de maneira simultânea e consecutiva, e com aprovação em exame de proficiência, promovido pelo Ministério da Educação, para atuação no ensino fundamental.
- Profissional, com competência para realizar a interpretação de línguas de sinais de outros países para a Libras, para atuação em cursos e eventos.

Assinale a alternativa que completa **correta** e sequencialmente as lacunas do texto.

- a. surdo • surdo • ouvinte
- b. ouvinte • surdo • surdo
- c. ouvinte • surdo • ouvinte
- d. ouvinte • ouvinte • surdo
- e. ouvinte • ouvinte • ouvinte

26. Com a descrição gramatical “configuração da mão em “V” podemos construir vários sinais em Libras.

Assinale a alternativa que, quando sinalizada, contém essa informação:

- a. Cola.
- b. Papel.
- c. Tesoura.
- d. Floresta.
- e. Telefone.

27. A *datilologia* é um fenômeno linguístico presente no uso em Libras.

Assinale a alternativa que, ao ser sinalizada, a CM inicial do sinal coincide com a primeira letra da palavra em Português:

- a. Azul.
- b. Casa.
- c. Feio.
- d. Jeito.
- e. Bonito.

28. Assinale a alternativa que contém uma dupla de palavras que ao serem sinalizadas em Libras, contém o mesmo ponto de articulação (PA):

- a. Ler/falar.
- b. Difícil/fácil.
- c. Gato/barata.
- d. Alto/educado.
- e. Saudade/elefante.

29. Vários sinais em Libras têm a configuração de mão (CM) iniciadas em “L”.

Assinale a alternativa que apresenta um exemplo com esta CM.

- a. Televisão
- b. Computador
- c. Liberdade
- d. Leitura
- e. Felicidade

30. Observe a ilustração com sinais em Libras ao lado e assinale a alternativa que traduz para o português o sentido inserido no contexto de uma das frases.



- a. O evento foi uma maravilha.
- b. A opção de dirigir foi minha.
- c. A menina ouviu toda a verdade.
- d. Outro texto foi escolhido para a prova.
- e. O teto da casa não estava seguro.

31. Observe a ilustração ao lado e assinale a alternativa que apresenta o sentido do sinal em Português:



- a. Braço.
- b. Cheio.
- c. Cintura.
- d. Jovem.
- e. Simétrico.

32. Sobre aquisição de linguagem por surdos, é **correto** afirmar:

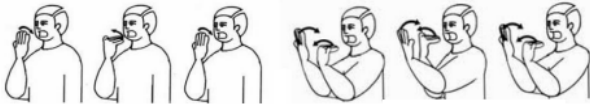
- a. Mesmo com exposição precoce, não se desenvolvem como os ouvintes.
- b. A exposição em língua de sinais é altamente recomendada desde cedo.
- c. A produção vocal e o implante coclear são mandatórios para evoluir nos sinais.
- d. As fases de aquisição são muito distintas e rudimentares se comparadas às crianças ouvintes.
- e. Os sinais nascem naturalmente em termos cognitivos, mesmo sem contato com modelos adultos.

33. Assinale a alternativa em Português que, ao ser sinalizada em Libras, faz uso da CM ilustrado ao lado.



- a. Cobra
- b. Doce
- c. Mesa
- d. Bola
- e. Café

34. Abaixo temos uma diferença marcada na sinalização em Libras.



Nesse exemplo, o aspecto gramatical em questão observável é chamado de:

- a. Ligação.
- b. Negação.
- c. Adjetivação.
- d. Subordinação.
- e. Intensificador.

35. O mito de que as línguas de sinais seriam pantomimas e simplificações manuais reforçam a ideia de que:

- a. Sua estrutura é rica, produtiva e eficiente.
- b. O ensino para surdos acontece sem fracassos.
- c. Os surdos são vistos positivamente na sociedade.
- d. A Libras não é uma língua legítima e complexa.
- e. O contexto de aquisição é tão favorável quanto o do ouvinte.

Coluna
em Branco.
(rascunho)

**Página
em Branco.
(rascunho)**

**Página
em Branco.
(rascunho)**

Utilize a grade ao lado para anotar as suas respostas.

Não destaque esta folha. Ao entregar sua prova, o fiscal irá destacar e entregar esta grade de respostas que você poderá levar para posterior conferência.



GRADE DE RESPOSTAS

1	
2	
3	
4	
5	
6	
7	
8	
9	
10	
11	
12	
13	
14	
15	
16	
17	
18	

19	
20	
21	
22	
23	
24	
25	
26	
27	
28	
29	
30	
31	
32	
33	
34	
35	

P06 Professor de Libras



FCEE
Fundação Catarinense
de Educação Especial



CONCURSO PÚBLICO



FUNDAÇÃO DE ESTUDOS E PESQUISAS SOCIOECONÔMICOS

Campus Universitário • UFSC
88040-900 • Florianópolis • SC
Fone/Fax: (48) 3953-1000
<http://www.fepese.org.br>