



**Senado Federal**  
**Concurso Público**

**ANALISTA LEGISLATIVO**

**Informática Legislativa**

**Provas Objetiva e Discursiva (Tarde)**

**Caderno Tipo 1 (Branco) – 15T1**

**Análise de Suporte  
de Sistemas**



FUNDAÇÃO  
GETULIO VARGAS  
**FGV PROJETOS**



## Língua Portuguesa

### ESCREVA BEM, É SIMPLES

Não é preciso ser professor de língua portuguesa para conhecê-la. Os gramáticos não são os únicos capazes de produzir textos coerentes, concisos e adequados. Não, a língua portuguesa não é a mais difícil de ser entendida. Não, português não é difícil de aprender. Acredite, você é capaz de produzir textos concisos, caprichados e perfeitamente entendíveis às pessoas que você deseja que tenham acesso a eles.

Para começar, defina seu assunto, ou seja, sobre o que você pretende falar ou discursar. Entenda que não é o título (ao concluir seu texto, não se esqueça dele), mas o assunto a ser desenvolvido, aquele que será seu objeto de análise, tal como uma matéria-prima que precisa ser moldada para ter os formatos de acordo com o estilo de cada um.

Uma das dicas para isso é inserir em seu cotidiano a leitura em suas formas verbais e não verbais, tendo um olhar atento a todas as formas de textos que o rodeiam, tais como propaganda, folder, charge, placa de trânsito, anúncio de emprego, discurso de algum político, enfim, atente-se a tudo o que é capaz de transmitir uma mensagem. Aproveite para se questionar sobre como esses exemplos conseguem fazer com que uma mensagem seja entendida por um determinado grupo de pessoas.

Bom, escolhido o assunto, defina, indispensavelmente, seu público-alvo, pois ninguém escreve bem se não souber para quem vai escrever. Essa dica vale até mesmo se você deseja que seu texto seja lido por um grande número de pessoas. Nesse caso, utilize-se de uma linguagem simples e formal, ou seja, não utilize palavras que parecem existir apenas em dicionários e, muito menos, não utilize expressões grosseiras e gírias.

Observadas essas dicas, você pode, enfim, começar seu rascunho. Isso mesmo! Rascunho, pois um bom texto, na maioria das vezes, é o resultado de uma releitura realizada pelo próprio autor. Isso acontece porque, ao reler o que escrevemos, vamos identificando outras formas de passar a mesma informação. Nesse processo, aumentamos nossa garantia de que a mensagem será entendida pelos nossos receptores.

Além dessas regras que podem ser lembradas mais facilmente, vale uma dica muito importante: peça que outra pessoa leia seu texto, pois nada como um olhar diferente para apontar algumas falhas que, mesmo após nossa releitura, não conseguimos identificar.

(Adaptado de Erika de Souza Bueno, *O Globo*, 17-03-2012)

### 1

O primeiro parágrafo do texto se estrutura a partir de uma estratégia argumentativa que é:

- (A) desconstruir algumas afirmações que se transformaram em lugares-comuns.
- (B) indicar, entre as variantes linguísticas, aquela que é passível de aprendizado.
- (C) desconsiderar o aprendizado da língua como tarefa exclusivamente profissional.
- (D) dar consciência ao leitor das dificuldades do aprendizado da língua portuguesa.
- (E) demonstrar objetivamente que aprender língua portuguesa é tarefa fácil.

### 2

A coerência é vista no texto como uma das qualidades de bons textos. A alternativa abaixo que é perfeitamente coerente é:

- (A) “A única diferença entre um louco e eu, é que eu não sou louco”. (Salvador Dali)
- (B) “As pessoas não sabem o que querem e estão dispostas a ir até ao inferno para consegui-las”. (Don Marquis)
- (C) “Quando você chegar a uma bifurcação em uma estrada, pegue-a”. (Yogi Berra)
- (D) “Não sei aonde vou, mas já estou a caminho”. (Carl Sandburg)
- (E) “Começar é metade do trabalho, resta a outra metade. Então comece novamente, e você chegará ao fim”. (Ausonius)

### 3

“Acredite, você é capaz de produzir textos concisos, caprichados e perfeitamente entendíveis às pessoas que você deseja que tenham acesso a eles”.

Nesse segmento do texto, assim como nos períodos anteriores, a autora faz alusão a algumas de suas qualidades. A alternativa cuja qualidade está explicada de forma adequada é:

- (A) concisão – utilizar as palavras de significação mais adequada.
- (B) capricho – selecionar palavras e expressões de emprego mais erudito.
- (C) entendimento – possibilitar o convencimento do leitor.
- (D) adequação – adequar a produção do texto à sua situação comunicativa.
- (E) clareza – empregar dados objetivos e evitar emprego de linguagem conotativa.

### 4

Em “Entenda que não é o título (ao concluir seu texto, não se esqueça dele), mas o assunto a ser desenvolvido...”, a observação colocada entre parênteses nos faz ver que, na concepção da autora, o título de um texto

- (A) deve resumir o conteúdo temático de todo o texto.
- (B) implica que ele seja uma decorrência do que foi expresso no texto.
- (C) funciona como um detalhe estético de extrema importância.
- (D) faz parte obrigatória de textos cientificamente estruturados.
- (E) ajuda os leitores a interpretar o que foi veiculado no texto.

5

A autora do texto fala de alguns gêneros textuais, entre os quais inclui a charge. Todas as charges a seguir abordam o tema da liberação de bebida alcoólica para os jogos da Copa do Mundo. A charge que apresenta uma visão do problema diferente das demais é:



6

“Aproveite para se questionar sobre como esses exemplos conseguem fazer com que uma mensagem seja entendida por um determinado grupo de pessoas”.

O motivo do questionamento proposto pela autora do texto é o de

- (A) entender como se produz o sentido de um texto.
- (B) compreender as estratégias de convencimento empregadas pelos autores.
- (C) decodificar perfeitamente os significados de palavras e expressões.
- (D) perceber as intenções dos autores dos textos ao produzi-los.
- (E) notar as diferentes variantes de linguagem empregadas nos textos.

7

Falando da clareza do texto, o Manual de Elaboração de Textos do Senado Federal diz o seguinte: a clareza, que torna o texto inteligível, decorre

- do uso de palavras e expressões em seu sentido comum, salvo quando o assunto for de natureza técnica, hipótese em que se empregarão nomenclatura e terminologia próprias da área;
- da construção de orações na ordem direta, evitando preciosismos, neologismos, intercalações excessivas, jargão técnico, lugares-comuns, modismos e termos coloquiais;
- do uso do tempo verbal, de maneira uniforme, em todo o texto;
- do emprego dos sinais de pontuação de forma judiciosa, evitando os abusos estilísticos.

A alternativa que apresenta uma construção de orações na ordem direta é:

- (A) “O pensamento voa e as palavras andam a pé. Esse é todo o drama do escritor”. (Julien Green)
- (B) “Literatura torna-se melhor quando é metade negócio e metade arte”. (William Ralph Inge)
- (C) “Os dois poderes mais atraentes de um escritor são: tornar familiares coisas novas e novas, coisas familiares”. (Samuel Johnson)
- (D) “Quando um leitor pergunta a um autor o que este quis dizer, é porque um dos dois é burro”. (Mário Quintana)
- (E) “Para escrever só existem duas regras: ter algo a dizer e dizê-lo”. (Oscar Wilde)

**8**

A mesma autora aconselha para chegar-se a uma boa redação: “Veja se não repetiu alguns termos desnecessariamente, lembrando que a razão de os pronomes existirem é exatamente essa, ou seja, substituir palavras, retomando seu completo significado”.

O segmento do texto em que o pronome demonstrativo sublinhado substitui palavras anteriormente expressas é:

- (A) “Uma das dicas para isso é inserir em seu cotidiano a leitura em suas formas verbais e não verbais...”.
- (B) “Aproveite para se questionar sobre como esses exemplos conseguem fazer com que uma mensagem seja entendida por um determinado grupo de pessoas”.
- (C) “Essa dica vale até mesmo se você desejar que seu texto seja lido por um grande número de pessoas”.
- (D) “Nesse caso, utilize-se de uma linguagem simples e formal, ou seja, não utilize palavras que parecem existir apenas em dicionários...”.
- (E) “Observadas essas dicas, você pode, enfim, começar seu rascunho”.

**9**

“Isso acontece porque, ao reler o que escrevemos, vamos identificando outras formas de passar a mesma informação”. Esse segmento do texto, por exemplo, pode ser reescrito de outras formas, mantendo-se o seu sentido original, tal como ocorre em:

- (A) Isso ocorre porque, na releitura do que nos foi escrito, vamos identificando outras formas de passar a mesma informação.
- (B) Isso acontece porque vamos identificando formas diferentes de passar a mesma informação na releitura do que tínhamos escrito.
- (C) Isso acontece em razão de que, quando relemos o que foi escrito por nós mesmos, vamos identificando formas distintas de veicular a mesma informação.
- (D) Isso ocorre em virtude de irmos identificando, no processo de releitura do que escrevemos, muitas formas diferentes de redigir aquela informação.
- (E) Isso acontece na releitura do que escrevemos porque descobrimos, então, formas inusitadas de passar informação idêntica.

**10**

O texto desta prova é de caráter didático, pois tenta ensinar ao leitor como escrever bem.

Sobre esse tipo de texto foram feitas as seguintes afirmativas:

- I. todo texto didático parte de um emissor que, teoricamente, é “dono” de um saber para um receptor que, também teoricamente, desconhece esse saber e tem interesse por ele.
- II. o saber veiculado pelo texto didático pode ser apresentado de forma a atrair o interesse do receptor como é feito, nesse caso, pela promessa de que escrever bem é simples.
- III. por sua finalidade de transmitir um novo saber, a estruturação do texto didático deve priorizar a precisão e a clareza, que é obtida, entre outros meios, pela seleção vocabular e pela estruturação sintática.

Assinale:

- (A) se apenas a afirmativa I estiver correta.
- (B) se apenas as afirmativas I e II estiverem corretas.
- (C) se todas as afirmativas estiverem corretas.
- (D) se apenas as afirmativas I e III estiverem corretas.
- (E) se apenas as afirmativas II e III estiverem corretas.

**11**

Na elaboração do texto, a autora deixou-se identificar como professora de língua portuguesa pela utilização de alguns vocábulos que fazem parte de um jargão ou de um domínio cultural ligado ao estudo de línguas.

O segmento do texto em que nenhum desses traços está presente é:

- (A) “Nesse processo, aumentamos nossa garantia de que a mensagem será entendida pelos nossos receptores”.
- (B) “Bom, escolhido o assunto, defina, indispensavelmente, seu público-alvo, pois ninguém escreve bem se não souber para quem vai escrever”.
- (C) “Uma das dicas para isso é inserir em seu cotidiano a leitura em suas formas verbais e não verbais...”.
- (D) “...tendo um olhar atencioso a todas as formas de textos que o rodeiam, tais como propaganda, folder, charge, placa de trânsito, anúncio de emprego, discurso de algum político, enfim, atente-se a tudo o que é capaz de transmitir uma mensagem”.
- (E) “Não é preciso ser professor de língua portuguesa para conhecê-la”.

**12**

A fim de atingir um público mais amplo, a autora do texto empregou alguns vocábulos de caráter mais coloquial, substituindo outros de tom mais profissional.

Leia, por exemplo, as passagens abaixo:

- I. “Acredite, você é capaz de produzir textos concisos, caprichados e perfeitamente entendíveis às pessoas que você deseja que tenham acesso a eles”.
- II. “Além dessas regras que podem ser lembradas mais facilmente, vale uma dica muito importante: peça que outra pessoa leia seu texto ...”.
- III. “... um olhar atencioso a todas as formas de textos que o rodeiam, tais como propaganda, folder, charge, placa de trânsito, anúncio de emprego, discurso de algum político, enfim, atente-se a tudo o que é capaz de transmitir uma mensagem”.

Assinale:

- (A) se apenas I serve de exemplo para o que foi dito.
- (B) se apenas II serve de exemplo para o que foi dito.
- (C) se apenas I e II servem de exemplo para o que foi dito.
- (D) se I, II e III servem de exemplo para o que foi dito.
- (E) se apenas II e III servem de exemplo para o que foi dito.

**13**

Em algumas passagens do texto, a autora prefere a estruturação da frase em voz passiva.

Assinale o fragmento em que todas as frases estão em voz ativa.

- (A) “Não é preciso ser professor de língua portuguesa para conhecê-la. Os gramáticos não são os únicos capazes de produzir textos coerentes, concisos e adequados”.
- (B) “Não, a língua portuguesa não é a mais difícil de ser entendida. Não, português não é difícil de aprender”.
- (C) “Entenda que não é o título (ao concluir seu texto, não se esqueça dele), mas o assunto a ser desenvolvido, aquele que será seu objeto de análise...”.
- (D) “Nesse processo, aumentamos nossa garantia de que a mensagem será entendida pelos nossos receptores”.
- (E) “Além dessas regras que podem ser lembradas mais facilmente, vale uma dica muito importante: peça que outra pessoa leia seu texto...”.

**14**

Ao escrever-se o conteúdo programático desta prova, o vocábulo “linguística” apareceu sublinhado em vermelho como forma incorreta, pelo encarregado da revisão do texto. Tal fato ocorreu porque

- (A) as decisões do Novo Acordo Ortográfico já entraram em uso oficialmente a partir de janeiro de 2012.
- (B) o revisor de textos considerou como incorreta uma forma que será a única correta a partir de janeiro de 2013.
- (C) o revisor de textos só leva em consideração as novas regras ortográficas.
- (D) o vocábulo destacado não faz parte do grupo de vocábulos que perde obrigatoriamente o trema após a implantação do Novo Acordo Ortográfico.
- (E) o vocábulo só deve ser grafado sem trema após a implantação oficial do Novo Acordo Ortográfico.

**15**

“Para começar,(1) defina seu assunto, ou seja,(2) sobre o que você pretende falar ou discursar. Entenda que não é o título (ao concluir seu texto,(3) não se esqueça dele),(4) mas o assunto a ser desenvolvido,(5) aquele que será seu objeto de análise, tal como uma matéria-prima que precisa ser moldada para ter os formatos de acordo com o estilo de cada um”.

No fragmento acima estão numeradas cinco ocorrências do emprego da vírgula. A alternativa cuja justificativa de emprego está corretamente indicada é:

- (A) (1) – separar uma oração reduzida.
- (B) (2) – indicar um aposto.
- (C) (3) – destacar um complemento antecipado.
- (D) (4) – separar uma oração coordenada adversativa.
- (E) (5) – indicar a presença de um vocativo.

**16**

Todas as palavras abaixo, retiradas do texto, foram formadas pelo processo de sufixação; os sufixos acrescentados possuem um papel estrutural na formação dessas novas palavras. A alternativa em que esse papel foi corretamente indicado, em relação à palavra destacada, é:

- (A) grosseiras – forma adjetivos de substantivos.
- (B) portuguesa – forma substantivos de substantivos.
- (C) perfeitamente – forma advérbios de substantivos.
- (D) entendíveis – forma adjetivos de verbos.
- (E) atencioso – forma adjetivos de adjetivos.

**17**

“Uma das dicas para isso é inserir em seu cotidiano a leitura em suas formas verbais e não verbais, tendo um olhar atencioso a todas as formas de textos que o rodeiam, tais como propaganda, folder, charge, placa de trânsito, anúncio de emprego, discurso de algum político, enfim, atente-se a tudo o que é capaz de transmitir uma mensagem. Aproveite para se questionar sobre como esses exemplos conseguem fazer com que uma mensagem seja entendida por um determinado grupo de pessoas”.

No trecho acima foram sublinhadas cinco preposições; a alternativa que explicita seu valor semântico de forma correta é:

- (A) para – direção.
- (B) em – tempo.
- (C) em – lugar.
- (D) sobre – assunto.
- (E) por – meio ou instrumento.



**18**

“Bom, escolhido o assunto, defina, indispensavelmente, seu público-alvo, pois ninguém escreve bem se não souber para quem vai escrever. Essa dica vale até mesmo se você desejar que seu texto seja lido por um grande número de pessoas. Nesse caso, utilize-se de uma linguagem simples e formal, ou seja, não utilize palavras que parecem existir apenas em dicionários e, muito menos, não utilize expressões grosseiras e gírias”.

Pode-se inferir desse fragmento um conjunto de informações. A alternativa cuja informação **NÃO** pode ser inferida logicamente desse segmento é:

- (A) fundamentalmente, o destinatário da mensagem é quem condiciona a seleção de linguagem adequada.
- (B) a linguagem simples e formal deve ser empregada nos casos em que o público-alvo não pode ser especificamente identificado.
- (C) a ausência de identificação do público-alvo faz com que o texto possa apresentar problemas de adequação de linguagem.
- (D) as palavras que parecem existir somente em dicionários não devem ser empregadas a fim de não causar estranheza a todos os leitores.
- (E) as gírias nem sempre devem ser banidas do texto.

**19**

“Além dessas regras que podem ser lembradas mais facilmente, vale uma dica muito importante: peça que outra pessoa leia seu texto, pois nada como um olhar diferente para apontar algumas falhas que, mesmo após nossa releitura, não conseguimos identificar”. A alternativa cujo comentário sobre os componentes desse último parágrafo do texto mostra correção é:

- (A) A forma “além de” expressa noção de lugar.
- (B) A forma do imperativo “peça” indica ordem.
- (C) A conjunção “pois” introduz a ideia de explicação.
- (D) O conector “mesmo” expressa oposição.
- (E) O advérbio “não” é redundante.

**20**

O texto lido informa sobre a tarefa de bem escrever. A citação abaixo sobre o mesmo tema que mais se aproxima do enfoque do texto é:

- (A) “O que é mais difícil não é escrever muito; é dizer tudo, escrevendo pouco”. (Julio Dantas)
- (B) “Escrever é um modo de falar sem ser interrompido”. (Jules Renard)
- (C) “As palavras têm sexo e casam-se. O casamento delas é o que chamamos de estilo”. (Machado de Assis)
- (D) “Escrever é fácil. Você começa com uma maiúscula e termina com um ponto final. No meio, coloca ideias”. (Pablo Neruda)
- (E) “Se quiser tornar-se escritor, organize-se: tome pé da situação, domine o assunto e mãos à obra!” (Nouailles)

**Conhecimentos Gerais****21**

Leia o texto a seguir.



Apenas seis laços de amizade separam você de qualquer outra pessoa no mundo. Pelo menos foi a polêmica conclusão de um experimento do psicólogo Stanley Milgram (1933-1984), da Universidade Yale, feito nos anos 1960.

Em uma época na qual trocar informações on-line e em tempo real mais parecia enredo de ficção científica do que um futuro próximo, o psicólogo decidiu colocar à prova o clichê “o mundo é pequeno”: enviou pacotes a 160 moradores da pequena cidade de Wichita, no Kansas, e de Omaha, no Nebraska, pedindo-lhes que os mandassem para algum amigo ou conhecido que acreditasse que faria a encomenda chegar o mais rápido possível ao destinatário final – um habitante de Boston, Massachusetts. Várias das entregas chegaram, após passar por, em média, 5,5 pessoas. A hipótese de que bastavam uns poucos conhecidos para constituir uma rede social muito maior do que imaginamos se popularizou rapidamente.

Hoje, navegando nos domínios do Facebook ou do Twitter, não é tão difícil descobrir que um amigo está conectado a uma pessoa que, por sua vez, está ligada a outra que tem no rol de amizades virtuais um ganhador de Prêmio Nobel ou um artista de cinema. Seria apenas coincidência ou as redes sociais retomam e reforçam a teoria de Milgram? Os sites Yahoo e Facebook decidiram levar adiante uma versão digital da experiência, traduzida em 13 idiomas, a página Small world convida os quase 750 milhões de usuários do Facebook a fazer uma mensagem chegar até um desconhecido de um país qualquer, selecionado pelos administradores do projeto. Para se tornar um “remetente” e participar, é necessário ter uma conta na rede social.

Por que não conferir se realmente alguns poucos laços separam você de um cidadão do Camboja ou da Rússia? Basta acessar: <http://smallworld.sandbox.yahoo.com/>.

([http://www2.uol.com.br/vivermente/noticias/seis\\_graus\\_de\\_separacao.htm](http://www2.uol.com.br/vivermente/noticias/seis_graus_de_separacao.htm))

O texto acima mostra, principalmente, uma característica das novas linguagens. Assinale-a.

- (A) A rapidez no envio de encomendas.
- (B) A proximidade comunicativa entre pessoas distantes.
- (C) A perda de privacidade no Facebook e no Twitter.
- (D) A intimidade forçada entre membros de uma rede social.
- (E) A possibilidade de fazer chegar uma mensagem de forma rápida.

**22**

Observados os princípios para o procedimento licitatório pela Administração Pública, nos termos da Lei 8.666/93, está correto afirmar que

- (A) a licitação, antes de objetivar a seleção da proposta mais vantajosa para a administração, destina-se, sobretudo, a garantir a observância do princípio constitucional da isonomia, e será processada e julgada em estrita conformidade com os princípios básicos da legalidade, da impessoalidade, da moralidade, da igualdade, da publicidade, da probidade administrativa, da vinculação ao instrumento convocatório, do julgamento objetivo e dos que lhes são correlatos.
- (B) é vedado ao agente público estabelecer tratamento diferenciado de natureza comercial, legal, trabalhista, previdenciária ou qualquer outra, entre empresas brasileiras e estrangeiras, inclusive no que se refere a moeda, modalidade e local de pagamentos, excetuando-se os casos em que há envolvimento de financiamentos de agências internacionais.
- (C) a Lei 12.349/10 alterou dispositivo da Lei 8.666/93, incluindo a observância da forma sustentável na promoção do desenvolvimento nacional pelo Estado, prescrevendo, para proteção ao meio ambiente, que sejam introduzidos critérios ambientais nas licitações públicas destinadas à aquisição de bens e serviços.
- (D) nas licitações, quando houver igualdade de condições, como critério de desempate, será assegurada, antes de qualquer outra predileção, preferência aos bens e serviços produzidos ou prestados por empresas que invistam em pesquisa e no desenvolvimento de tecnologia no País.
- (E) é vedado ao agente público admitir, prever, incluir ou tolerar, nos atos de convocação licitatórias, cláusulas ou condições que comprometam, restrinjam ou frustrem o seu caráter competitivo, ressalvado os casos de sociedades cooperativas ou de pequenas e microempresas.

**23**

No Brasil, a partir de meados do século XX, acelerou-se o crescimento da população das grandes cidades, provocando a expansão do espaço urbano, seja por ocupações regulares, seja por ocupações irregulares.

Com relação à *expansão do espaço urbano das grandes cidades brasileiras*, assinale a afirmativa correta.

- (A) O uso do solo tornou-se mais estratificado e as novas ocupações que foram se formando já surgiram marcadas pelo nível de renda dos seus habitantes.
- (B) O crescimento do espaço periférico obedeceu a um planejamento urbano sistemático que permitiu manter um padrão de ocupação sustentável.
- (C) As condições do crescimento demográfico permitiram ordenar o espaço urbano criando um tipo de ocupação capaz de evitar a poluição dos corpos d'água.
- (D) O crescimento urbano observado nas últimas décadas foi capaz de elevar a qualidade de vida e preservar as condições ambientais do entorno das cidades.
- (E) O valor do solo urbano definiu a hierarquização da ocupação do espaço, em que os segmentos de maior renda deslocaram-se para a periferia.

**24**

*Momento definidor da concepção contemporânea de “cultura brasileira”, quando foram propostas pela primeira vez muitas das ideias ainda correntes sobre a relação do país com a tradição nacional e as influências estrangeiras, o movimento modernista completou em fevereiro nove décadas de seu marco inicial. Realizada no Teatro Municipal de São Paulo, a Semana de 1922 reuniu um grupo de jovens artistas contestadores que, com o tempo, se tornaram, eles próprios, clássicos.*

(O GLOBO. *Prosa e Verso: a Semana de Arte Moderna: 90 anos.* 04/02/2012)  
Com relação à Semana de Arte Moderna, analise as afirmativas a seguir.

- I. A Semana procurava sintonizar as artes nacionais com os movimentos de vanguarda que haviam se alastrado pelas principais metrópoles europeias.
- II. A Semana procurava se apropriar das influências estrangeiras de um modo crítico e criativo que tem na antropofagia seu marco mais conhecido.
- III. A Semana procurava, ao romper com os valores acadêmicos, se inserir na ordem moderna internacional, mas valorizando a particularidade nacional.

Assinale:

- (A) se apenas a afirmativa I estiver correta.
- (B) se apenas as afirmativas I e II estiverem corretas.
- (C) se apenas as afirmativas I e III estiverem corretas.
- (D) se apenas as afirmativas II e III estiverem corretas.
- (E) se todas as afirmativas estiverem corretas.

**25**

*Dados da Organização das Nações Unidas indicam que mais de 1,4 milhões de pessoas no mundo não têm acesso à eletricidade. Outro bilhão de seres humanos recebe luz de forma intermitente, o que provoca danos à saúde, déficit educacional e atraso econômico.*

(O GLOBO. *Eco Verde.* Rio de Janeiro, 29/12/2011.)

Assinale a alternativa que indica uma proposta capaz de mudar a situação apresentada no texto.

- (A) Restringir a capacidade de consumo dos países em desenvolvimento para permitir que todos tenham acesso a serviços modernos de energia.
- (B) Estimular o uso dos combustíveis fósseis para garantir o desenvolvimento sustentável e a universalização dos serviços de energia.
- (C) Aumentar a eficiência energética por meio de processos que reduzam as diversas formas de desperdício e estimular o uso das fontes renováveis de energia.
- (D) Difundir a tecnologia de produção de energia nuclear por ser a fonte de energia mais segura e a que provoca menores danos ambientais.
- (E) Usar as fontes não renováveis de energia até o esgotamento para garantir, no futuro, somente o acesso às formas de energia limpa.



**26**

Leia o texto a seguir.

*Na verdade, o homem sempre quererá ser mais do que é, sempre se revoltará contra as limitações da sua natureza, sempre lutará pela imortalidade. Se alguma vez se desvanecesse o anseio de tudo conhecer e tudo poder, o homem já não seria mais homem.*

*Assim, ele sempre necessitará da ciência, para desvendar todos os possíveis segredos da natureza e dominá-la. E sempre necessitará da arte para se familiarizar com a sua própria vida e com aquela parte do real que a sua imaginação lhe diz ainda não ter sido devassada.*

(FISCHER. Ernst, *A necessidade da arte*. 1977)

De acordo com o texto

- (A) o homem pode prescindir da arte, já que a ciência lhe desvenda todos os possíveis segredos da natureza.
- (B) a arte deve ser conhecida pelo homem porque o homem sempre se revoltará contra as limitações da sua natureza.
- (C) a ciência e a arte fazem com que o homem conheça de forma mais completa a sua natureza.
- (D) a natureza humana faz com que o homem procure tudo conhecer e tudo poder, daí sua necessidade de ciência e de arte.
- (E) a vida humana estaria incompleta se o homem se limitasse a conhecer a ciência e a arte.

**27**

O retorno à atividade de servidor aposentado por invalidez, quando junta médica oficial declarar insubsistentes os motivos da aposentadoria, é denominado de

- (A) readaptação.                      (B) redistribuição.
- (C) reintegração.                    (D) recondução.
- (E) reversão.

**28**

Com relação aos blocos parlamentares, da maioria, da minoria e das lideranças do Senado Federal, analise as alternativas a seguir:

- I. As representações partidárias podem constituir bloco parlamentar, porém, a sua formação somente será admitida quando represente, no mínimo, um vigésimo da composição do Senado.
- II. Na hipótese de nenhum bloco parlamentar alcançar maioria absoluta, assume as funções constitucionais e regimentais da maioria o líder do bloco parlamentar ou representação partidária que tiver o maior número de integrantes, e da minoria, o líder do bloco parlamentar ou representação partidária que se lhe seguir em número de integrantes e que se lhe opuser.
- III. O Presidente da República poderá indicar Senador para exercer a função de líder do governo, bem como este poderá indicar vice-líderes, dentre os integrantes das representações partidárias que apoiem o governo.
- IV. Formada a maioria, a minoria será aquela integrada pelo menor bloco parlamentar ou representação partidária que se lhe opuser.

Assinale:

- (A) se somente as afirmativas I e III estiverem corretas.
- (B) se somente as afirmativas II e III estiverem corretas.
- (C) se somente as afirmativas I, II e III estiverem corretas.
- (D) se somente as afirmativas II, III e IV estiverem corretas.
- (E) se todas as afirmativas estiverem corretas.

**29**

Com relação ao processo administrativo no âmbito da Administração Pública Federal, regido pela Lei 9.784/99, analise as alternativas a seguir:

- I. Nos processos administrativos serão observados, entre outros, os critérios de interpretação da norma administrativa da forma que melhor garanta o atendimento do fim público a que se dirige, vedada aplicação retroativa de nova interpretação.
- II. Inexistindo disposição específica, os atos do órgão ou autoridade responsável pelo processo e dos administrados que dele participem devem ser praticados no prazo de trinta dias, salvo motivo de força maior.
- III. Os atos administrativos deverão ser motivados, com indicação dos fatos e dos fundamentos jurídicos, quando decorrerem de reexame de ofício.
- IV. Em decisão na qual se evidencie não acarretarem lesão ao interesse público nem prejuízo a terceiros, os atos que apresentarem defeitos sanáveis deverão ser revogados pela própria Administração.

Assinale:

- (A) se somente as afirmativas I e III estiverem corretas.
- (B) se somente as afirmativas II e IV estiverem corretas.
- (C) se somente as afirmativas I, II e III estiverem corretas.
- (D) se somente as afirmativas II, III e IV estiverem corretas.
- (E) se todas as afirmativas estiverem corretas.

**30**

Os contratos regidos pela Lei 8.666/93 poderão ser alterados e os contratados ficam obrigados a aceitar, nas mesmas condições contratuais:

- (A) os acréscimos ou supressões que se fizerem na reforma de edifício ou de equipamento, serviços ou compras, até 20% (vinte por cento) do valor inicial atualizado do contrato, e, no caso particular de obras, até o limite de 30% (trinta por cento) para as suas supressões.
- (B) os acréscimos de reforma de edifícios ou de equipamentos, obras, serviços ou compras, até 25% (vinte e cinco por cento) do valor inicial atualizado do contrato, e, no caso de supressão, até o limite de 50% (cinquenta por cento).
- (C) as supressões que se fizerem nas obras, serviços ou compras, até 30% (trinta por cento) do valor inicial atualizado do contrato, e, no caso de acréscimo, até o limite de 50% (cinquenta por cento).
- (D) os acréscimos ou supressões que se fizerem nas obras, serviços ou compras, até 25% (vinte e cinco por cento) do valor inicial atualizado do contrato, e, no caso particular de reforma de edifício ou de equipamento, até o limite de 50% (cinquenta por cento) para os seus acréscimos.
- (E) os acréscimos ou supressões de reforma de edifícios, serviços ou compras, até 25% (vinte e cinco por cento) do valor inicial atualizado do contrato, e, no caso particular de obras, até o limite de 50% (cinquenta por cento) para os suas supressões.

## Língua Inglesa

### Performance and accountability: Making government work

Governments have always been keen to achieve results, but calls to improve public sector performance in OECD countries have become particularly loud and insistent over the last couple of decades.

5 Reasons include increasing claims on public expenditure, particularly pensions, healthcare and education, expectations of higher quality public services in line with rising living standards and, in many cases, reluctance on the part of citizens to pay ever higher taxes. Government also has to be more competitive in the face of other potential suppliers in areas like transport, communications and energy. It must show it can do the job it sets out to do.

10 That is why governments across the OECD have responded by setting goals and shifting the emphasis of government management and budgeting away from how much money to spend towards what is actually being achieved. New Zealand was among the first to adopt this results-oriented budgeting and management approach in the late 1980s, and was followed in the 1990s by Canada, Denmark, Finland, the Netherlands, Sweden, the UK and the US. Later, Austria, Germany and Switzerland launched similar moves, and Turkey has recently begun a pilot phase of this process.

15 At the same time, these developments have pushed governments to modernise their accountability and control procedures. In particular, over the last 15 years or so, OECD governments have been engaged in reviewing and reforming the ways in which they keep control over large and complex operations in public services and how those responsible are held to account. Technological innovation and changes in the size and structure of government, in part reflecting privatisation and decentralisation, are also playing an important role in fostering these developments.

20 But these initiatives have by no means run their course, and their widespread implementation gives rise to some fundamental questions. What is meant by performance in the public service context, and how can it best be measured? Should a service be judged by, say, its accessibility or its financial cost, and who should do the judging? How can moves to increase the managerial responsibilities and decision-making powers of public servants be reconciled with democratic control and effective auditing procedures?

25 It is clearly not enough to argue that a reform works because it is based on sound research, or on an accepted procedure, or indeed that the government spent billions on its implementation. The main challenge is how to make reforms achieve their goal. This is the basic idea underlying performance-oriented budgeting and management: to shift the emphasis away from controlling inputs and towards achieving results. However, OECD countries are at different stages in this process and approaches to implementation vary.

**Note:** The Organisation for Economic Co-operation and Development (OECD) is celebrating its 50th anniversary, but its roots go back to the rubble of Europe after World War II. Determined to avoid the mistakes of their predecessors in the wake of World War I, European leaders realised that the best way to ensure lasting peace was to encourage co-operation and reconstruction, rather than punish the defeated.

(adapted from <http://www.oecd.org>)

### 31

The title implies that the aim of this text is to make public administration

- (A) more representative.
- (B) less expensive.
- (C) more successful.
- (D) less authoritarian.
- (E) more bureaucratic.

### 32

The recommendation of this text is that governments should shift their focus from

- (A) reform to stability.
- (B) efficiency to stagnation.
- (C) higher to lower taxation.
- (D) spending to accomplishments.
- (E) nationalization to privatization.

### 33

In the first paragraph we learn that the governments in some countries have

- (A) been urged to revise some of their actions.
- (B) privatized aspects of their public sector.
- (C) implemented a totally different system.
- (D) been minding the more strategic sections.
- (E) insisted on raising the standard of living.

### 34

The underlined word in “*Governments have always been keen to achieve results*” (lines 1 and 2) can be replaced by

- (A) fierce.
- (B) reluctant.
- (C) diffident.
- (D) curious.
- (E) eager.

### 35

When the text informs that governments have been focusing on “*their accountability*” (line 26), this means they have had to

- (A) improve their accountants’ level of education.
- (B) spend less money on technological support.
- (C) admit quite a few new civil servants.
- (D) be prepared to justify their deeds.
- (E) implement a new economic system.

**36**

The word that has the same meaning as “*fostering*” in “*fostering these developments*” (line 35) is

- (A) promoting.
- (B) evaluating.
- (C) arresting.
- (D) awaiting.
- (E) witnessing.

**37**

In the fifth paragraph, it becomes clear that

- (A) a good public sector will ensure democracy.
- (B) research will definitely guarantee success.
- (C) governments are ready to carry out reform.
- (D) all the problems have been dealt with.
- (E) there are still some issues at stake.

**38**

The fact that “*OECD countries are at different stages in this process*” (lines 54 and 55) is a matter of

- (A) weight.
- (B) timing.
- (C) control.
- (D) location.
- (E) size.

**39**

**However** in “*However, OECD countries are at different stages*” (lines 54 and 55) has the same meaning as

- (A) Moreover.
- (B) Indeed.
- (C) So.
- (D) As.
- (E) But.

**40**

In the note at the end of the text, we learn that the OECD as an organization is

- (A) very recent.
- (B) too complex.
- (C) not actually new.
- (D) rather competitive.
- (E) somewhat outdated.

## Análise de Suporte de Sistemas (Conhecimentos Específicos)

**41**

Considere dois roteadores e suas portas *Fast-Ethernet* que não possuem suporte a Auto-MDIX.

Com relação ao cabo Ethernet utilizado para realizar a sua interligação (figura a seguir), assinale a afirmativa correta.



- (A) As duas pontas do cabo devem obedecer à norma EIA/TIA 568A.
- (B) As duas pontas do cabo devem obedecer à norma EIA/TIA 568B.
- (C) Uma das pontas deve obedecer à norma EIA/TIA 568A e a outra deverá seguir a norma EIA/TIA 568B.
- (D) Somente cabos Cat5E podem ser utilizados.
- (E) Somente cabos Cat6 podem ser utilizados.

**42**

Considere uma rede TCP/IP e o protocolo SNMP. Nessa rede, o dispositivo que envia informações em resposta aos pedidos de GET e SET é chamado de

- (A) *Agent*.
- (B) *Database*.
- (C) *Manager*.
- (D) MIB.
- (E) NMS.

**43**

Com relação às fibras ópticas para redes de computadores, analise as afirmativas a seguir.

- I. A luz é transmitida no núcleo (*core*) da fibra.
- II. É recomendado o uso de laser como fonte de luz em fibras do tipo *single-mode*.
- III. Fibras *multimode* são mais versáteis e podem alcançar maiores distâncias do que fibras *single-mode*.

Assinale:

- (A) se somente a afirmativa I estiver correta.
- (B) se somente a afirmativa III estiver correta.
- (C) se somente as afirmativas I e II estiverem corretas.
- (D) se somente as afirmativas II e III estiverem corretas.
- (E) se todas as afirmativas estiverem corretas.

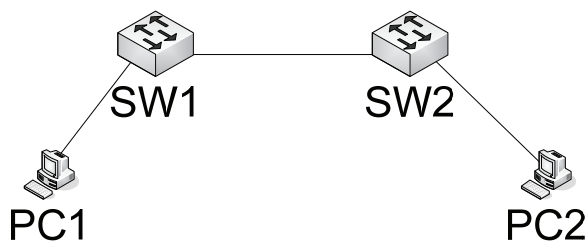
**44**

Com relação ao modelo OSI da ISO, a camada responsável por fornecer conversação FULL-DUPLEX, HALF-DUPLEX ou SIMPLEX é

- (A) a aplicação.
- (B) a apresentação.
- (C) a rede.
- (D) a sessão.
- (E) o transporte.

**45**

Considere a topologia de rede apresentada na figura a seguir.



SW1 e SW2 são *switches Ethernet* de camada 2. PC1 e PC2 são computadores executando um sistema operacional com suporte a redes TCP/IP e Ethernet.

O endereço IP de PC1 é 192.168.2.3 e o de PC2 é 192.168.3.2, e ambos utilizam a máscara padrão da classe de sua respectiva rede.

PC1 está conectado a uma porta de SW1 que está configurada como porta de acesso da VLAN 87.

PC2 está conectado a uma porta de SW2 que está configurada como porta de acesso da VLAN 52.

A conexão entre SW1 e SW2 utiliza o padrão 802.1Q.

Considere que todos os *links* estão funcionais, não há *firewall* em PC1 e PC2 e ambos podem responder a ICMP. Na topologia apresentada, PC1 não consegue pingar (enviar e/ou receber pacotes ICMP *echo request* e *echo replay*) PC2.

Uma solução para este problema seria

- (A) incluir um roteador para realizar o roteamento entre as VLAN's, sem alterar as configurações de endereços e de VLAN's.
- (B) mudar o endereço de PC1 para 192.168.3.3 sem alterar as configurações de VLAN's.
- (C) mudar o endereço de PC2 para 192.168.2.2 sem alterar as configurações de VLAN's.
- (D) trocar a VLAN de PC1 para 87 sem alterar as configurações de endereços.
- (E) trocar a VLAN de PC2 para 52 sem alterar as configurações de endereços.

**46**

Com relação ao padrão IEEE 802.11, analise as afirmativas a seguir.

- I. Os padrões 802.11A e 802.11G utilizam modulação OFDM.
- II. Os padrões 802.11B e 802.11G trabalham na banda de 2,4 GHz.
- III. Um dispositivo 802.11G é compatível com os padrões 802.11A e 802.11B.

Assinale

- (A) se somente a afirmativa I estiver correta.
- (B) se somente a afirmativa III estiver correta.
- (C) se somente as afirmativas I e II estiverem corretas.
- (D) se somente as afirmativas II e III estiverem corretas.
- (E) se todas as afirmativas estiverem corretas.

**47**

Em uma rede TCP/IP, o registro associado ao correio eletrônico em um serviço de nomes (DNS) é

- (A) A.
- (B) CNAME.
- (C) MX.
- (D) NS.
- (E) SOA.

**48**

Com relação à comutação em redes, analise as duas colunas a seguir:

- i. Comutação por células
- ii. Comutação por circuito
- iii. Comutação por pacote

- a. ATM
- b. Frame Relay
- c. Rede de telefonia pública

Assinale a alternativa que apresenta a associação correta da coluna da esquerda com a coluna da direita.

- (A) i-a, ii-c, iii-b.
- (B) i-b, ii-a, iii-c.
- (C) i-b, ii-c, iii-a.
- (D) i-c, ii-a, iii-b.
- (E) i-c, ii-b, iii-a.

**49**

Em uma rede de computadores, um ataque *Port Scan* tem como um dos objetivos imediatos

- (A) desabilitar portas.
- (B) desabilitar serviços.
- (C) descobrir usuários e senhas.
- (D) determinar a configuração de *hardware*.
- (E) determinar serviços e/ou portas ativos.

**50**

Com relação a Serviços de Diretório, X.500, LDAP e *Microsoft Active Directory*, analise as afirmativas a seguir.

- I. Em um servidor LDAP, *Schema* é a estrutura que define o conjunto de regras que governam os tipos de informações armazenadas e que contém as classes de objetos.
- II. A porta padrão oferecida por um servidor LDAP para conexão com clientes LDAP é a porta TCP 1433.
- III. No *Microsoft Active Directory*, a estrutura que, com o objetivo de agilizar consultas, armazena uma cópia de todos os objetos do diretório, é o *Global Catalog* (GC).

Assinale:

- (A) se somente a afirmativa I estiver correta.
- (B) se somente a afirmativa II estiver correta.
- (C) se somente as afirmativas I e III estiverem corretas.
- (D) se somente as afirmativas II e III estiverem corretas.
- (E) se todas as afirmativas estiverem corretas.

**51**

Com relação à criptografia utilizando-se chave pública, analise as afirmativas a seguir.

- I. A chave pública e a chave privada podem ser utilizadas para criptografar e decifrar a mesma informação.
- II. A criptografia baseada em chave pública pode ser quebrada pelo método da força bruta.
- III. A publicação da chave de descryptografia é utilizada para verificação de assinaturas.

Assinale:

- (A) se somente a afirmativa I estiver correta.
- (B) se somente a afirmativa III estiver correta.
- (C) se somente as afirmativas I e II estiverem corretas.
- (D) se somente as afirmativas II e III estiverem corretas.
- (E) se todas as afirmativas estiverem corretas.

**52**

O analista de suporte de sistemas de uma importante repartição pública realizou ao final do dia 1, um *backup* completo do servidor de arquivos.

Durante o dia 2, vários arquivos foram modificados. Ao final do dia 2, este mesmo analista realizou o *backup* incremental deste servidor.

No dia 3, novamente alguns arquivos foram modificados. Como rotina, ao final do dia 3, um *backup* incremental e diferencial foi realizado.

No início do dia 4, o gerente do CPD pediu ao analista que recuperasse os arquivos de *backup* devido a uma pane no servidor de arquivos.

Para restaurar o *backup*, são apresentados os procedimentos a seguir.

- I. Restaurar apenas o *backup* completo realizado no dia 1 e o *backup* diferencial do dia 3.
- II. Restaurar apenas o *backup* completo realizado no dia 1 e o *backup* incremental do dia 3.
- III. Restaurar apenas o *backup* diferencial do dia 3.

Assinale:

- (A) se somente o procedimento I estiver correto.
- (B) se somente o procedimento III estiver correto.
- (C) se somente os procedimentos I e II estiverem corretos.
- (D) se somente os procedimentos II e III estiverem corretos.
- (E) se todos os procedimentos estiverem corretos.

**53**

Considere o protocolo de rede TCP/IP em que um determinado roteador, ao decrementar o TTL de um pacote IP, obteve o valor zero. Este roteador enviou um pacote ICMP para a origem contendo

- (A) *destination unreachable*.
- (B) *echo reply*.
- (C) *echo request*.
- (D) *source quench*.
- (E) *time exceeded*.

**54**

Em uma rede TCP/IP, desconsiderando o volume de dados, o padrão de tráfego mais sensível a atrasos e *jitter* (variação no tempo de entrega) é

- (A) acesso a páginas *Web* via HTTP.
- (B) correio eletrônico.
- (C) mensagem instantânea (IM).
- (D) *stream* de conversação telefônica (VoIP).
- (E) *stream* de vídeo.

**55**

Considere um servidor Windows Server 2003, em inglês, com o IIS 6.0 instalado. Ao editarmos as propriedades de um *web site* no IIS deste servidor, temos a possibilidade de definir onde será buscado o conteúdo para este *site*.

Para essa configuração, analise as possíveis opções apresentadas a seguir.

- I. Uma pasta localizada no próprio servidor local.
- II. Um compartilhamento localizado em outro computador.
- III. Um redirecionamento para uma URL.

Assinale:

- (A) caso somente I seja uma opção para esta configuração.
- (B) caso somente I e II sejam opções para esta configuração.
- (C) caso somente I e III sejam opções para esta configuração.
- (D) caso somente II e III sejam opções para esta configuração.
- (E) caso I, II e III sejam opções para esta configuração.

**56**

Considere o seguinte trecho de planilha eletrônica, criada no Microsoft Excel:

	A	B	C	D	E	F
1	100	10	1			
2	200	20	2			
3	300	30	3			
4	400	40	4			
5	500	50	5			
6	499					
7						
8						
9						

De acordo com a figura, a célula A6 contém a fórmula:

$$=(\text{MAX}(A1;A2;\$A\$3;A4;A5)-\text{MIN}(\$C\$1:\$C\$5))$$

Caso o conteúdo de A6 seja copiado para B6 e para C6 (CTRL+C, seguido por um CTRL+V), as células B6 e C6 mostrariam, respectivamente, os seguintes valores:

- (A) 29 e 2.
- (B) 30 e 3.
- (C) 47 e 47.
- (D) 49 e 4.
- (E) 299 e 299.



**57**

Em um domínio que tem como controlador (*domain controller*) um Windows Server 2003, um administrador pode fazer uso dos poderosos instrumentos de administração do domínio e das estações de trabalho que são as Políticas de Grupo (*Group Policies*).

Ao implantar uma nova política de grupo, caso se deseje que ela seja implantada imediatamente numa estação, deve-se lançar mão do utilitário

- (A) *grpload*.
- (B) *polrefresh*.
- (C) *gptversion*.
- (D) *gposync*.
- (E) *gpupdate*.

**58**

Ao se administrar um servidor Microsoft Exchange Server 2003, é frequente a necessidade da realização de tarefas de manutenção como, por exemplo, uma desfragmentação do banco de dados.

O utilitário padrão fornecido para desempenhar esta tarefa é o

- (A) *mad.exe*
- (B) *eseutil.exe*
- (C) *store.exe*
- (D) *isinteg.exe*
- (E) *exmerge.exe*

**59**

Ao se realizar a administração e manutenção de um domínio Windows 2003 e de seu *Active Directory*, um dos cuidados fundamentais é a realização de uma *backup* do diretório que permita restaurar o sistema de forma íntegra, em caso de falha do servidor. Ao se executar o programa padrão de *backup* do Windows e comandar uma cópia do que a Microsoft chama de *System State*, os itens a seguir serão copiados, **À EXCEÇÃO DE UM**. Assinale-o.

- (A) O conteúdo da pasta SYSVOL.
- (B) O banco de dados do AD e o arquivo NTDS.DIT.
- (C) Todos os arquivos do volume C:\
- (D) Os arquivos NTDETECT.COM, NTLDR e BOOTSECT.DAT
- (E) Todo o *registry* contido na pasta \Windows\System32\Config.

**60**

A respeito de mensagens SOAP, assinale a alternativa correta.

- (A) O elemento Envelope deve usar o namespace "http://www.w3.org/2001/12/soap-envelope".
- (B) O elemento Envelope não é obrigatório em uma mensagem SOAP.
- (C) O elemento *Body* não é obrigatório em uma mensagem SOAP.
- (D) O elemento *Fault* é obrigatório em uma mensagem SOAP.
- (E) O elemento *Header* é obrigatório em uma mensagem SOAP.

**61**

Com relação aos serviços DHCP e WINS em um servidor Windows Server 2003, analise as afirmativas a seguir.

- I. Ao serem instalados em um Controlador de Domínio ou Servidor Membro de um domínio, os serviços DHCP e WINS precisam ser autorizados, por meio de um comando específico em sua console, para poderem funcionar em um domínio Windows.
- II. O endereço IP do servidor DHCP deve ser configurado formalmente em um cliente DHCP, como por exemplo em um computador com Windows XP, pois do contrário não será possível para este cliente obter um endereço IP dinâmico.
- III. Ao solicitar dinamicamente o endereçamento IP a um servidor DHCP, o cliente normalmente pode receber, além do endereço IP, a máscara de sub-rede e o *gateway* padrão, podendo ser fornecido, ainda, o endereço do servidor DNS.

Assinale:

- (A) se somente a afirmativa I estiver correta.
- (B) se somente as afirmativas I e II estiverem corretas.
- (C) se somente a afirmativa II estiver correta.
- (D) se somente a afirmativa III estiver correta.
- (E) se todas as afirmativas estiverem corretas.

**62**

Com relação à administração do sistema operacional Linux, analise as afirmativas a seguir que contêm comandos executados por um usuário e suas possíveis descrições (as aspas não fazem parte dos comandos).

*Observação: assumo que o usuário em questão possui o privilégio necessário para executar cada um dos comandos.*

- I. Ao executar o comando "chmod 444 doc1.txt" estamos permitindo o acesso de leitura, escrita e execução ao arquivo doc1.txt para o dono do arquivo, para o grupo e para outros.
- II. O comando "ifconfig eth0" causa um *reset* na interface de rede eth0, desativando-a temporariamente e reativando-a logo a seguir.
- III. O comando "df" mostra o espaço em disco do sistema de arquivos em uso por todas as partições.

Assinale:

- (A) se somente a afirmativa I estiver correta.
- (B) se somente a afirmativa II estiver correta.
- (C) se somente a afirmativa III estiver correta.
- (D) se somente as afirmativas II e III estiverem corretas.
- (E) se todas as afirmativas estiverem corretas.

**63**

O elemento WSDL que descreve as portas (*ports*) de um serviço web é

- (A) <binding>
- (B) <message>
- (C) <ports>
- (D) <portType>
- (E) <service>

**64**

Com relação à utilização de armazenamento utilizando tecnologias RAID, analise as afirmativas a seguir.

- I. Ao se utilizar dois discos de 500 GB em uma configuração RAID 1 teremos uma perda de 50% da área de armazenamento útil total.
- II. Uma configuração RAID 5 necessita de pelo menos 3 discos.
- III. Uma configuração RAID 1 tem perda de desempenho de gravação de dados em relação à utilização de apenas 1 disco, pois os dados precisam ser gravados simultaneamente nos dois discos.

Assinale:

- (A) se somente a afirmativa I estiver correta.
- (B) se somente as afirmativas I e II estiverem corretas.
- (C) se somente as afirmativas I e III estiverem corretas.
- (D) se somente as afirmativas II e III estiverem corretas.
- (E) se todas as afirmativas estiverem corretas.

**65**

Ao se configurar um *cluster* de servidores Windows Server 2003, é preciso definir na área de armazenamento compartilhada a localização do *database* de configuração do *cluster*, o qual, entre outras funções, serve para informar ao *cluster* qual *node* deve estar ativo num dado momento.

Este *database* de configuração do *cluster* é chamado de

- (A) *Partition*.
- (B) *RoundRobin*.
- (C) *NLB*.
- (D) *Quorum*.
- (E) *LoadLog*.

**66**

Fabricantes de armas são obrigados a imprimir um número de série em cada uma de suas armas, identificando assim, unicamente, cada arma produzida. No modelo de dados para um certo fabricante de armas, existe uma entidade chamada "arma" com um atributo chamado "num\_serie".

Com referência a este cenário, para a entidade "arma", "num\_serie" é um atributo do tipo:

- (A) Chave alternativa (*alternate key*).
- (B) Chave composta (*composite key*).
- (C) Chave primária (*primary key*).
- (D) Chave estrangeira (*foreign key*).
- (E) Chave migrada (*migrated key*).

**67**

Suponha que seja dada a relação R = (A, B, C, D, E) com as seguintes dependências funcionais

$$\{CE \rightarrow D, D \rightarrow B, C \rightarrow A\}$$

A respeito de R pode-se afirmar que

- I. R está na primeira forma normal.
- II. R está na segunda forma normal.
- III. a única chave candidata é {C, E}.

Assinale:

- (A) se somente a afirmativa I estiver correta.
- (B) se somente as afirmativas I e II estiverem corretas.
- (C) se somente as afirmativas I e III estiverem corretas.
- (D) se nenhuma das afirmativas estiver correta.
- (E) se todas as afirmativas estiverem corretas.

**68**

As três regras impostas durante a fragmentação de relações em bancos de dados distribuídos que asseguram que o banco de dados não sofrerá problemas de mudança de semântica, são

- (A) completeza, disjunção e reconstrução.
- (B) normalização, fragmentação e realocação.
- (C) fragmentação horizontal, vertical e híbrida.
- (D) junção, indexação e modularização.
- (E) atonicidade, isolamento e consistência.

**69**

Com relação ao tema *data warehouse*, analise as afirmativas a seguir.

- I. É um grande repositório de dados operacionais com tamanhos significativos e tem como objetivo apoiar a tomada de decisões por meio de consultas *ad hoc* de elevada complexidade por parte de usuários finais.
- II. A modelagem dimensional de dados não é muito diferente da abordagem de normalização seguida pelos bancos de dados transacionais. Os principais paradigmas de modelagem são o esquema *star* e *snowflake*. Ambos utilizam tabelas centrais de fatos que são constituídas por atributos de dimensões e de medidas.
- III. É orientado aos processos de negócio, mantém grandes volumes de dados não normalizados, sofre atualizações em *batch* e é principalmente utilizado por parte de gestores e analistas de negócio.

Assinale:

- (A) se somente a afirmativa I estiver correta.
- (B) se somente a afirmativa II estiver correta
- (C) se somente a afirmativa III estiver correta
- (D) se somente as afirmativas I e III estiverem corretas.
- (E) se todas as afirmativas estiverem corretas.

**70**

O Acordo de Nível de Serviço (ANS), também conhecido por sua sigla em inglês SLA (*Service Level Agreement*), é um documento escrito e firmado entre um Provedor de Serviço e seu(s) Cliente(s) para formalizar um nível de comprometimento de serviço para um determinado serviço. Dentre as alternativas a seguir, assinale a única que é uma cláusula **INADEQUADA** para constar em um ANS.

- (A) O tempo máximo de resposta a uma determinada consulta não pode exceder 40 segundos.
- (B) A aplicação de cadastramento de fornecedores da organização deverá estar disponível no mínimo em 80% do tempo durante o horário comercial.
- (C) Não poderá haver interrupção de um determinado serviço por mais de 4 horas durante o horário comercial, e nem por mais de 12 horas a qualquer momento em um serviço que funcione ininterruptamente.
- (D) O Provedor de Serviço se compromete a alocar pelo menos 3 técnicos qualificados para responder a qualquer indagação que os usuários de um determinado serviço possam solicitar.
- (E) Caso ocorra um desastre nas instalações de TI, o Provedor de Serviço se compromete a providenciar um local e equipamentos alternativos para dar continuidade a um determinado serviço em, no máximo, 24 horas a partir da interrupção do serviço.

**71**

PL/SQL é uma linguagem procedural do Oracle para o SQL, estruturada por blocos lógicos que podem conter sub-blocos embutidos.

Assinale a alternativa que apresenta a estrutura típica do bloco PL/SQL.

(A) 

```
DECLARE
  /* */
BEGIN
  /* */
EXCEPTION
  /* */
END;
```

(B) 

```
BEGIN
  /* */
DECLARE
  /* */
EXCEPTION
  /* */
END;
```

(C) 

```
VARS
  /* */
BEGIN
  /* */
TRY
  /* */
END;
```

(D) 

```
BEGIN TRANSACTION
  /* */
EXCEPT
  /* */
;
```

(E) 

```
BEGIN TRY
  /* */
END TRY
BEGIN CATCH
  /* */
END CATCH
EXCEPTS
  /* */
;
```

**72**

Com relação ao tema *cursor* no Oracle 10g, analise as afirmativas a seguir.

- I. Os cursores podem ser do tipo implícito ou explícito.
- II. Cursores explícitos podem controlados através de três comandos *OPEN*, *FETCH* e *CLOSE*.
- III. A cláusula *BULK COLLECT*, quando aplicada ao comando *FETCH*, permite que o desenvolvedor carregue todas as tuplas do resultado de uma única vez.

Assinale

- (A) se somente a afirmativa I estiver correta.
- (B) se somente a afirmativa III estiver correta
- (C) se somente as afirmativas I e II estiverem corretas.
- (D) se somente as afirmativas II e III estiverem corretas.
- (E) se todas as afirmativas estiverem corretas.

**73**

O DBA é a principal autoridade responsável pela gerência de um sistema gerenciador de banco de dados. Ele é capaz de criar contas, conceder ou revogar privilégios e designar os níveis de segurança das contas dos usuários.

Suponha que o DBA precise conceder acesso para atualização do atributo *PARTIDO* na tabela *SENADOR* para a conta *PEV01*.

O comando utilizado será:

- (A) `GRANT UPDATE ON SENADOR (PARTIDO) TO PEV01.`
- (B) `PERMIT INSERT ON SENADOR (PARTIDO) TO PEV01.`
- (C) `ALLOW INSERT FROM PEV01 INTO SENADOR (PARTIDO).`
- (D) `CHANGE NULL FROM PEV01 TO UPDATE (PARTIDO).`
- (E) `MAKE UPDATE ON SENADOR(PARTIDO) TO PEV01.`

**74**

Com relação ao modelo de referência ITIL, analise as afirmativas a seguir.

- I. Gerenciamento de Mudança, Gerenciamento de Acidente, Gerenciamento de Problema, Gerenciamento de Configuração e Gerenciamento de Liberação são processos do modelo ITIL.
- II. *Service Desk*, Gerenciamento de Liberação, Gerenciamento de Configuração, Gerenciamento de Mudança e Gerenciamento de Problema são capítulos da biblioteca ITIL.
- III. Gerenciamento Financeiro para Serviços de TI não é um processo do modelo ITIL.

Assinale:

- (A) se somente a afirmativa I estiver correta.
- (B) se somente a afirmativa II estiver correta.
- (C) se somente a afirmativa III estiver correta.
- (D) se somente as afirmativas I e II estiverem corretas.
- (E) se somente as afirmativas II e III estiverem corretas.

**75**

Considerando o conceito de Item de Configuração (IC), do modelo de referência ITIL, analise as afirmativas a seguir.

- I. O Banco de Dados de Gerenciamento de Configuração (BDGC) tem que registrar fielmente todos os ICs identificados nos serviços de TI.
- II. Um IC possui, obrigatoriamente, uma categoria, relacionamentos, atributos e um *status*.
- III. A quantidade máxima de memória virtual que uma aplicação pode utilizar, para oferecer um dado tempo médio de resposta aos seus usuários cadastrados, é um exemplo de IC.

Assinale:

- (A) se somente as afirmativas I e II estiverem corretas.
- (B) se somente as afirmativas II e III estiverem corretas.
- (C) se somente as afirmativas I e III estiverem corretas.
- (D) se somente a afirmativa III estiver correta.
- (E) se todas as afirmativas estiverem corretas.

**76**

Com relação ao processo de Gerenciamento de Mudanças (GM) do modelo ITIL, assinale a afirmativa **INCORRETA**.

- (A) GM precisa utilizar obrigatoriamente o Banco de Dados de Gerenciamento de Configuração (BDGC) para realizar as suas atividades.
- (B) Toda e qualquer Requisição de Mudança (RDM) que surja, seja originária de Cliente(s), ou mesmo que tenha origem nos próprios processos internos do Provedor de Serviço de TI, só pode ser tratada pelo processo de GM.
- (C) GM tem autonomia total para decidir sobre a aprovação de toda e qualquer mudança oriunda de uma RDM.
- (D) GM tem que gerar, como resultado de suas atividades, um Calendário de Mudanças Previstas, que relaciona todas as mudanças já aprovadas, com as suas respectivas datas previstas de realização.
- (E) GM pode gerar, como resultado de suas atividades, outras Requisições de Mudança (RDM).

**77**

Assinale a alternativa que apresenta instruções corretas em sintaxe válida JSP para inicializar e imprimir o valor da variável num.

(A) `<%int num = 2;%>`  
`<%= num; %>`

(B) `<%int num = 2;`  
`num; %>`

(C) `<%int num = 2%>`  
`<%= num %>`

(D) `<%int num = 2;%>`  
`<%= num %>`

(E) `<%int num = 2%>`  
`<%= num; %>`

**78**

Observe a tabela e a consulta SQL a seguir:

produtos		
nome	preco	tipo
sabonete	3.60	C
escova_de_dentes	5.40	A
pente	1.80	A
fio_dental	5.40	A
vitaminas	9.00	B
aspirina	7.20	C
pasta_de_dentes	5.40	B

```
SELECT count(*) FROM produtos WHERE preco =
(SELECT AVG(preco) FROM produtos)
AND tipo <> 'B';
```

O valor retornado pela consulta acima será:

- (A) 0  
(B) 1  
(C) 2  
(D) 3  
(E) 4

**79**

Observe a tabela e a consulta SQL a seguir

Despesas		
depto	tipo	valor
A	P	100.00
A	D	200.00
A	S	50.00
B	P	NULL
B	D	100.00
B	S	500.00
C	P	NULL
C	D	400.00
C	S	100.00

```
SELECT SUM(CASE WHEN tipo='P' THEN valor END) AS prototipo,
SUM(CASE WHEN tipo='D' THEN valor END) AS desenvolvimento,
SUM(CASE WHEN tipo='S' THEN valor END) AS suporte
FROM despesas;
```

Os valores retornados para prototipo, desenvolvimento e suporte serão, respectivamente:

- (A) 100.00    NULL    NULL
- (B) 100.00    NULL    650.00
- (C) 100.00    700.00    650.00
- (D) 650.00    100.00    700.00
- (E) 700.00    650.00    100.00

**80**

Observe o documento XML a seguir

```
<?xml version="1.0" encoding="UTF-8"?>
<ListaProdutos>
<NomeProduto CodigoProduto="GT-S5360B">Samsung Galaxy Y</NomeProduto>
<NomeProduto CodigoProduto="S5830">Samsung Galaxy Ace</NomeProduto>
<NomeProduto CodigoProduto="GT-I9100">Samsung Galaxy SII</NomeProduto>
<NomeProduto CodigoProduto="I9000">Samsung Galaxy S</NomeProduto>
</ListaProdutos>
```

A seguinte folha de estilo foi aplicada a esse documento, onde uma linha foi substituída por um comentário:

```
<?xml version="1.0" encoding="UTF-8"?>
<xsl:stylesheet xmlns:xsl="http://www.w3.org/1999/XSL/Transform" version="1.0">
<xsl:template match="/">
<xsl:apply-templates select="ListaProdutos/NomeProduto" />
</xsl:template>
<xsl:template match="NomeProduto">
<!-- substitua esse comentário -->
</xsl:template>
</xsl:stylesheet>
```

O resultado da transformação é dado por:

```
<?xml version="1.0" encoding="UTF-8"?>
<NomeProduto CodigoProduto="GT-S5360B">Samsung Galaxy Y</NomeProduto>
```

Para gerar esse resultado, a linha substituída pelo comentário foi:

- (A) <xsl:if test="@CodigoProduto='GT-S5360B'"><xsl:copy /></xsl:if>
- (B) <xsl:if test="@CodigoProduto='GT-S5360B'"><xsl:copy-of select="." /></xsl:if>
- (C) <xsl:if test="@CodigoProduto='GT-S5360B'"><xsl:copy select="." /></xsl:if>
- (D) <xsl:value-of select="CodigoProduto" />
- (E) <xsl:value-of select="." />



## Redação

Segundo estimativas, os brasileiros serão cerca de 250 milhões no ano de 2050 com, provavelmente, mais de 90% dessa população vivendo nas cidades. **Como será, então, nossa vida urbana?**

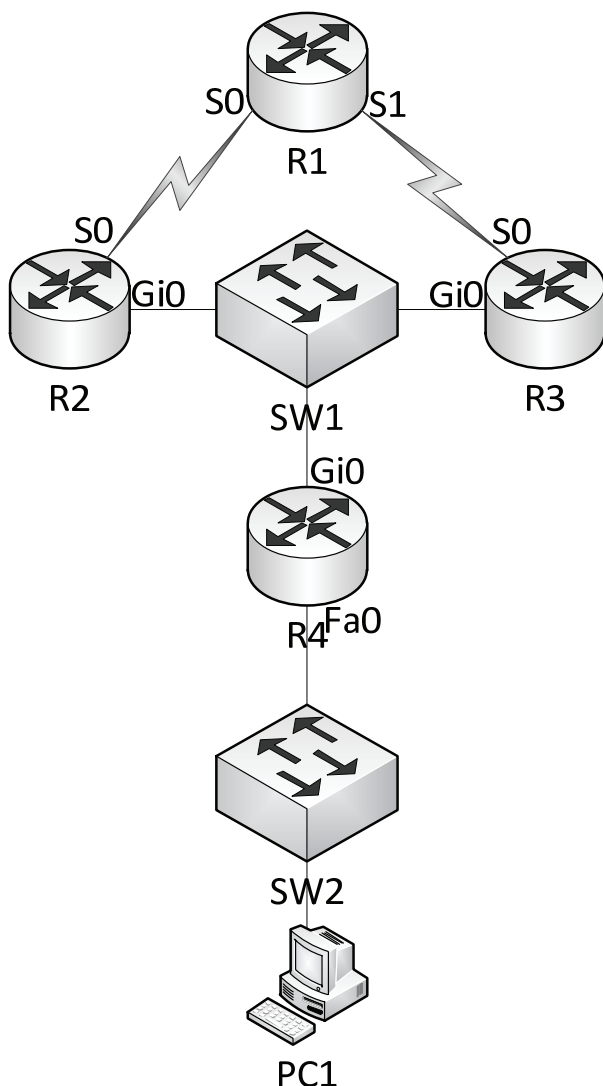
*“É importante lembrar que as cidades foram constituídas historicamente como o lugar do comércio, do mercado, dos negócios, do encontro de pessoas, dos eventos artísticos, das fábricas, dos bancos ou, ainda, das multidões. E, hoje, esse modelo corresponde às expectativas de seus habitantes? Como são nossas cidades atuais? O que nos preocupa nelas? O que nos atrai? O que nos repele? O que elas nos proporcionam? O que falta nelas? O que podemos fazer para torná-las mais humanizadas? O que acontecerá se não cuidarmos do excessivo crescimento das cidades? Qual o papel do poder público?”*

(Roberto Catelli Junior, *História em rede.*)

Com base nessas reflexões, elabore um texto dissertativo-argumentativo sobre **a vida nas grandes cidades, seus aspectos positivos e negativos, apresentando soluções para os problemas detectados.**

## Questão Discursiva

Considere a topologia de rede TCP/IP a seguir.



As conexões entre R1 e R2 e entre R1 e R3 são *links* dedicados ponto-a-ponto. A conexão entre R2, R3 e R4 é um *link* Ethernet Gigabit realizada por meio do switch SW1. A interface *FastEthernet* de R4 está conectada ao switch SW2 utilizando protocolo IEEE 802.1Q.

- A conexão entre SW2 e PC1 é *FastEthernet*.
- Utilize, se necessário, VLSM e/ou CIDR.
- Não atribua endereço de rede/sub-rede a hosts e/ou equipamentos de infraestrutura de rede.
- Os switches, embora gerenciáveis, não necessitam de endereço IP.
- O computador PC1 possui o endereço IP 192.168.87.152.

Utilize somente esta rede, com sua máscara padrão, para responder aos seguintes itens:

- Considerando que existe uma única VLAN em SW1 e SW2, crie sub-redes e atribua endereços IP às interfaces dos roteadores R1, R2, R3 e R4, especificando também suas máscaras, de forma a **maximizar** a quantidade de endereços disponíveis e utilizáveis na rede de PC1. Todas as interfaces de todos os roteadores devem ter endereço IP. Informe o endereço da rede do PC1 assim como a sua máscara. Informe também a quantidade de **computadores** que podem ser conectados a rede de PC1. **Justifique.**
- Considere que existe uma única VLAN em SW1. Crie VLANs em SW2 visando maximizar a quantidade de *hosts* possíveis conectados a este *switch*. Para cada VLAN, informe o endereço IP e a máscara de rede/sub-rede associada a ela, assim como a quantidade máxima de **computadores** suportada. **Justifique.**

1	
2	
3	
4	
5	
6	
7	
8	
9	
10	
11	
12	
13	
14	
15	
16	
17	
18	
19	
20	
21	
22	
23	
24	
25	
26	
27	
28	
29	
30	

1	
2	
3	
4	
5	
6	
7	
8	
9	
10	
11	
12	
13	
14	
15	
16	
17	
18	
19	
20	
21	
22	
23	
24	
25	
26	
27	
28	
29	
30	







**Atenção!** Você está recebendo um caderno de provas de **Análise de Suporte de Sistemas do Tipo 1 (Branco – 15T1)** para **ANALISTA LEGISLATIVO – Informática Legislativa**. Portanto, verifique se sua folha de respostas (prova objetiva) também se refere ao Tipo 1 e se é coincidente com o registrado no rodapé de cada página. Caso contrário, notifique imediatamente o fiscal de sala para que sejam tomadas as devidas providências.

## Informações Gerais

- 1) Você receberá do fiscal de sala os materiais descritos a seguir:
  - uma folha de respostas destinada à marcação das respostas das questões objetivas;
  - este caderno de prova contendo 80 (oitenta) questões objetivas, cada qual com 5 alternativas de respostas (A, B, C, D e E), um tema para desenvolvimento da redação e uma questão discursiva, ambos com espaço para rascunho (de preenchimento facultativo).
  - uma folha de textos definitivos destinada à redação da prova discursiva, com espaço para a transcrição dos dois textos acima citados, com o máximo de 30 (trinta) linhas cada.
- 2) Verifique se seu caderno está completo, sem repetição de questões ou falhas. Caso contrário, notifique imediatamente o fiscal de sala para que sejam tomadas as devidas providências.
- 3) As questões objetivas são identificadas pelo número situado acima do seu enunciado.
- 4) Ao receber os documentos, você deve:
  - conferir seus dados pessoais, em especial seu nome, número de inscrição e o número do documento de identidade;
  - ler atentamente as instruções para a marcação das respostas das questões objetivas e redação da prova discursiva;
  - marcar na folha de respostas (prova objetiva) o campo relativo à confirmação do tipo/cor de prova, conforme o caderno que você recebeu (este campo, contudo, não implica a anulação da prova no caso de sua não marcação);
  - assinar seu nome, apenas nos espaços reservados, com caneta esferográfica transparente de cor azul ou preta.
- 5) Durante a aplicação da prova não será permitido:
  - qualquer tipo de comunicação entre os examinandos;
  - levantar da cadeira sem a devida autorização do fiscal de sala;
  - portar aparelhos eletrônicos, tais como bipe, telefone celular, walkman, agenda eletrônica, notebook, palmtop, receptor, gravador, máquina de calcular, máquina fotográfica, controle de alarme de carro etc., bem como relógio de qualquer espécie, óculos escuros ou quaisquer acessórios de chapelaria, tais como chapéu, boné, gorro etc. e, ainda, lápis, lapiseira (grafite), corretor líquido e/ou borracha. Tal infração poderá acarretar a eliminação sumária do candidato.
- 6) A FGV realizará a coleta da impressão digital dos examinandos nas folhas de respostas e de textos definitivos.
- 7) O preenchimento das respostas, de inteira responsabilidade do candidato, deverá ser com caneta esferográfica de tinta indelével de cor preta ou azul. Não será permitida a troca da folha de respostas ou da folha de textos definitivos por erro do candidato.
- 8) Na redação da prova discursiva, o candidato deverá observar as seguintes regras:
  - A primeira parte da folha de texto definitivo destina-se a garantir a segurança na identificação do candidato que está realizando a prova. Essa parte será destacada pelo fiscal no término da prova, garantindo a desidentificação da parte destinada à transcrição do texto definitivo e, por conseguinte, a impessoalidade na correção das provas.
  - Será desconsiderado, para efeito de avaliação, qualquer fragmento de texto que for escrito fora do local apropriado ou que ultrapassar a extensão máxima de linhas permitida.
  - Escreva com letra legível. No caso de erro, risque, com um traço simples a palavra, a frase, o trecho ou o sinal gráfico (Exemplo: ERRADO) e escreva, logo após o trecho riscado, o respectivo texto substituto.
  - A folha de texto definitivo da prova discursiva não poderá ser amassada, assinada, rubricada, nem conter, em outro local que não o apropriado, qualquer palavra ou marca que a identifique, sob pena de anulação da prova discursiva. A detecção de qualquer marca identificadora no espaço destinado à transcrição dos textos definitivos acarretará ANULAÇÃO da prova discursiva.
- 9) O tempo disponível para a realização da prova é de 5 (cinco) horas e meia, já incluído o tempo para os procedimentos de identificação previstos no edital, a marcação da folha de respostas e a redação dos textos definitivos.
- 10) Reserve tempo suficiente para o preenchimento de suas respostas. Para fins de avaliação, serão levadas em consideração apenas as marcações realizadas na folha de respostas e a redação da folha de textos definitivos, não sendo permitido anotar informações relativas às suas respostas em qualquer outro meio que não seja o próprio caderno de provas.
- 11) Somente após decorridas duas horas do início da prova você poderá retirar-se da sala de prova, contudo sem levar o caderno de provas.
- 12) Somente no decorrer dos últimos 60 (sessenta) minutos do período da prova você poderá retirar-se da sala levando o caderno de provas.
- 13) Ao terminar a prova, chame o fiscal de sala, entregue a folha de respostas e a folha de textos definitivos e deixe o local de prova. O candidato que descumprir a regra de entrega de tais documentos será ELIMINADO do concurso.
- 14) Os candidatos poderão ser submetidos a sistema de detecção de metais quando do ingresso e saída de sanitários durante a realização das provas. Ao sair da sala no término da prova, o candidato não poderá usar o sanitário.
- 15) Os gabaritos preliminares das provas objetivas serão divulgados na Internet, no endereço eletrônico <http://www.fgv.br/fgvprojetos/concursos/senado11/>, no dia subsequente ao da sua realização.
- 16) O candidato que desejar interpor recursos contra os gabaritos preliminares das provas deverá fazê-lo da **0h do dia 17 de abril de 2012 às 23h59min do dia 18 de abril de 2012**, ininterruptamente, observado o horário oficial de Brasília-DF, por meio do Sistema Eletrônico de Interposição de Recurso, que estará disponível no endereço eletrônico <http://www.fgv.br/fgvprojetos/concursos/senado11/>.