

Nível Superior

**Professor Intérprete de Língua Brasileira de Sinais**

Tipo 1 – BRANCA

**SUA PROVA**

Além deste caderno de prova, contendo cinquenta questões objetivas, você receberá do fiscal de sala:

- uma folha destinada às respostas das questões objetivas;

**TEMPO**

- **4 (quatro) horas** é o tempo disponível para a realização da prova, já incluído o tempo para a marcação da folha de respostas da prova objetiva;
- **2 (duas) horas** após o início da prova é possível retirar-se da sala, sem levar o caderno de provas;
- **1 (uma) hora** antes do término do período de prova é possível retirar-se da sala levando o caderno de provas.

**NÃO SERÁ PERMITIDO**

- Qualquer tipo de comunicação entre os candidatos durante a aplicação da prova;
- Levantar da cadeira sem autorização do fiscal de sala;
- Usar o sanitário ao término da prova, após deixar a sala.

**INFORMAÇÕES GERAIS**

- As questões objetivas têm cinco alternativas de resposta (A, B, C, D, E) e somente uma delas está correta;
- Verifique se seu caderno está completo, sem repetição de questões ou falhas. Caso contrário, notifique imediatamente o fiscal da sala, para que sejam tomadas as devidas providências;
- Confira seus dados pessoais, especialmente nome, número de inscrição e documento de identidade e leia atentamente as instruções para preencher a folha de respostas;
- Use somente caneta esferográfica, fabricada em material transparente, com tinta preta ou azul;
- Assine seu nome apenas nos espaços reservados;
- Marque na folha de respostas o campo relativo à confirmação do tipo/cor de prova, conforme o caderno recebido;
- O preenchimento das respostas da prova objetiva é de sua responsabilidade e não será permitida a troca de folha de respostas em caso de erro;
- Reserve tempo suficiente para o preenchimento de suas respostas. Para fins de avaliação, serão levadas em consideração apenas as marcações realizadas na folha de respostas da prova objetiva, não sendo permitido anotar informações relativas às respostas em qualquer outro meio que não seja o caderno de prova;
- A FGV coletará as impressões digitais dos candidatos na folha de respostas;
- Os candidatos serão submetidos ao sistema de detecção de metais quando do ingresso e da saída de sanitários durante a realização das provas.

## Língua Portuguesa

### O fragmento a seguir refere-se às questões 01 a 05.

*“Nisto erramos: em ver a morte à nossa frente, como um acontecimento futuro, enquanto grande parte dela já ficou para trás. Cada hora do nosso passado pertence à morte”.*

(Sêneca)

1

O emprego da forma “isto” em “*Nisto erramos*” se justifica porque

- (A) se refere a um termo colocado a seguir e não anteriormente.
- (B) se liga a uma oração e não a um termo.
- (C) mostra certo valor pejorativo.
- (D) indica um termo colocado bastante próximo.
- (E) se prende a um fato do momento atual.

2

A forma reduzida de “*em ver a morte à nossa frente*” é adequadamente desenvolvida pela oração:

- (A) na visão da morte à nossa frente.
- (B) ao vermos a morte à nossa frente.
- (C) em que vejamos a morte à nossa frente.
- (D) em que víssemos a morte à nossa frente.
- (E) quando virmos a morte à nossa frente.

3

Assinale a opção em que a transposição de termos **modifica** o sentido original.

- (A) “*Nisto erramos*” / Erramos nisto.
- (B) “*em ver a morte à nossa frente*” / à nossa frente em ver a morte.
- (C) “*como um acontecimento futuro*” / como um futuro acontecimento.
- (D) “*enquanto grande parte dela já ficou para trás*” / enquanto já ficou para trás grande parte dela.
- (E) “*Cada hora do nosso passado pertence à morte*” / Pertence à morte cada hora do nosso passado.

4

O pensamento de Sêneca mostra um conjunto de conectores de valores semânticos diferentes; o conector que tem seu significado corretamente indicado é:

- (A) em / meio ou instrumento.
- (B) como / modo.
- (C) enquanto / comparação.
- (D) já / tempo.
- (E) para / finalidade.

5

Assinale a opção em que um dos termos do pensamento de Sêneca foi substituído de forma **inadequada**.

- (A) “*erramos*” / nos equivocamos.
- (B) “*à nossa frente*” / adiante de nós.
- (C) “*acontecimento futuro*” / acontecimento por vir.
- (D) “*grande parte dela*” / a maior parte dela.
- (E) “*já ficou para trás*” / já foi desprezada.

### O fragmento a seguir refere-se às questões 06 a 08.

*“Pois bem, é hora de ir: eu para morrer, e vós para viver. Quem de nós irá para o melhor é algo desconhecido por todos, menos por Deus”.*

(Sócrates, no momento de sua morte)

6

As palavras de Sócrates denotam

- (A) revolta diante de um destino injusto.
- (B) ameaça velada a seus perseguidores.
- (C) resignação religiosa diante dos fatos.
- (D) crítica ao ateísmo dominante.
- (E) elogio à sabedoria divina.

7

Os termos iniciais da frase de Sócrates – *Pois bem* - têm o valor de:

- (A) explicação.
- (B) conclusão.
- (C) condição.
- (D) consequência.
- (E) causa.

8

No período inicial das palavras de Sócrates há a presença de dois exemplos de diferentes figuras de linguagem; tais figuras são, respectivamente,

- (A) eufemismo e antítese.
- (B) sinestesia e paradoxo.
- (C) metonímia e metáfora.
- (D) pleonasma e catacrese.
- (E) ironia e polissíndeto.

**O fragmento a seguir refere-se  
às questões 09 e 10.**

*“O único consolo que sinto ao pensar na inevitabilidade da minha morte é o mesmo que se sente quando o barco está em perigo: encontramos-nos todos na mesma situação”.*

(Tolstoi)

**9**

Assinale a opção que indica o segmento do texto em que o emprego do artigo definido é optativo.

- (A) “O único consolo”.
- (B) “ao pensar”.
- (C) “inevitabilidade da minha morte”.
- (D) “quando o barco está em perigo”.
- (E) “todos na mesma situação”.

**10**

Alguns elementos do pensamento de Tolstoi se referem a termos anteriores, o que dá coesão ao texto.

O termo cujo referente anterior está indicado **erradamente** é:

- (A) “que sinto” / consolo.
- (B) “o mesmo” / consolo.
- (C) “que se sente” / consolo.
- (D) “todos” / nos.
- (E) “na mesma situação” / inevitabilidade da morte.

## **Conhecimentos Pedagógicos**

**11**

Marcelo e Clara são alunos do 9º ano e estavam conversando no recreio sobre a aula de matemática que tinham acabado de ter. Marcelo comenta: “As aulas do professor Fábio são ótimas! A didática dele tem me ajudado a entender a matéria!”.

Na fala do aluno, o termo sublinhado se refere

- (A) ao domínio do conteúdo da disciplina pelo professor.
- (B) ao relacionamento afetivo que o professor estabelece com os alunos.
- (C) à adoção de estratégias de ensino que favorecem a aprendizagem.
- (D) ao cumprimento de prazos e compromissos escolares pelo professor.
- (E) ao uso de procedimentos de avaliação para aferir o conhecimento dos alunos.

**12**

Arlete e Glória são professoras de Língua Portuguesa do 7º ano em diferentes escolas. As duas têm utilizado tecnologias da informação e comunicação em suas aulas.

Arlete pediu que seus alunos redigissem suas redações utilizando o *software* Word ao invés de escrevê-las à mão. A professora aguardou a produção individual, depois imprimiu e corrigiu as redações.

Glória propôs que os alunos visitassem diferentes *sites* de bibliotecas e descobrissem novas classificações literárias para apresentar ao grupo. A professora participou da pesquisa, comentando as descobertas.

Sobre as situações apresentadas, assinale a afirmativa correta.

- (A) A utilização de novas ferramentas tecnológicas favoreceu a interação entre a professora e os alunos, nos dois casos apresentados.
- (B) A metodologia adotada pelas professoras foi modificada pela introdução de novas tecnologias de informação e comunicação.
- (C) O uso das novas tecnologias de informação e comunicação pelas professoras resultou na renovação das práticas pedagógicas.
- (D) A utilização de novas tecnologias de informação e comunicação pelas professoras resultou na renovação da relação professor/alunos.
- (E) A utilização de uma ferramenta tecnológica pela professora Arlete não introduziu novidades metodológicas em suas aulas.

**13**

Sobre o Projeto Político Pedagógico e a Gestão Democrática, previstos na Lei nº 9.394/96, assinale V para a afirmativa verdadeira e F para a falsa.

- ( ) A Lei nº 9.394/96 propõe que a elaboração do projeto pedagógico da escola seja uma das manifestações da gestão democrática do ensino público.
- ( ) A elaboração do projeto pedagógico com a participação da comunidade escolar é a única forma de gestão democrática proposta pela Lei nº 9.394/96.
- ( ) A Lei nº 9.394/96 propõe a elaboração do projeto pedagógico da escola, mas não faz nenhuma referência à gestão democrática.

As afirmativas são, respectivamente,

- (A) V, F e F.
- (B) V, V e F.
- (C) V, F e V.
- (D) F, V e V.
- (E) F, V e F.

**14**

Em uma escola da rede estadual, a equipe responsável pela elaboração do Projeto Político-Pedagógico, composta por representantes de toda a comunidade escolar, estava preocupada em garantir iniciativas para a educação em direitos humanos.

Sobre as iniciativas apresentadas para o Projeto Político-Pedagógico dessa escola, assinale V para a afirmativa verdadeira e F para a falsa.

- ( ) Apoiar projetos culturais e educativos de enfrentamento a todas as formas de discriminação e violação de direitos no ambiente escolar.
- ( ) Desenvolver uma pedagogia participativa que inclua a reflexão teórico-metodológica sobre a promoção dos direitos humanos.
- ( ) Fomentar a inclusão no currículo escolar das temáticas relativas a gênero, etnia, religião, orientação sexual, pessoas com deficiência, entre outras.

As afirmativas são, respectivamente,

- (A) V, F e F.
- (B) V, V e F.
- (C) V, F e V.
- (D) V, V e V.
- (E) F, V e F.

**15**

Ao elaborar seu planejamento anual para lecionar em uma turma do 4º ano, a professora Virgínia tomou como referência a Base Curricular Comum para as redes públicas de ensino de Pernambuco. Seguindo a orientação do documento, a professora propôs alguns trabalhos interdisciplinares, como foi o caso de um estudo sobre a água, em que seriam trabalhadas competências referentes à aprendizagem de Ciências e Geografia.

A partir do exemplo dado, assinale a opção que apresenta corretamente a concepção de interdisciplinaridade do documento citado.

- (A) A interdisciplinaridade implica uma diminuição da importância das áreas específicas do conhecimento.
- (B) A interdisciplinaridade é uma metodologia de trabalho pedagógico em que se reforçam os contornos fechados das disciplinas.
- (C) A interdisciplinaridade aprofunda as várias áreas do saber, desde que esses saberes sejam articulados de forma diversificada e consistente.
- (D) A interdisciplinaridade é uma prática comum na escola pública e bastante defendida pelos professores.
- (E) A interdisciplinaridade fortalece a fragmentação do conhecimento ensinado nas escolas, ampliada pela organização curricular em disciplinas isoladas.

**16**

Mariza é professora de uma classe regular do 3º ano do Ensino Fundamental e recebeu, recentemente, uma aluna surda. Para favorecer a interação dessa aluna com os colegas, a professora procurou aprender a Língua Brasileira de Sinais e expôs na sala o cartaz a seguir.



A partir do exemplo dado, leia o fragmento a seguir.

*“Os sistemas e as escolas devem proporcionar condições para que o professor da classe \_\_\_\_\_ possa explorar e estimular as \_\_\_\_\_ de todos os estudantes, adotando uma pedagogia dialógica, interativa, interdisciplinar e \_\_\_\_\_.”*

Assinale a opção que completa corretamente as lacunas do fragmento.

- (A) comum – potencialidades – exclusiva
- (B) exclusiva – dificuldades – inclusiva
- (C) comum – competências – homogênea
- (D) especial – competências – inclusiva
- (E) comum – potencialidades – inclusiva

17

Clara elaborou o seu planejamento bimestral para o ensino de Ciências no 6º ano, mas não registrou como pretendia avaliar a aprendizagem de seus alunos durante e ao final do bimestre.

Sobre o planejamento realizado, assinale a afirmativa correta.

- (A) A avaliação da aprendizagem é um momento secundário e, caso ocorra, não precisa constar no planejamento.
- (B) As intenções educativas e as avaliações para saber se os alunos as alcançaram devem constar do planejamento.
- (C) A professora deve elaborar um planejamento exclusivo para a avaliação da aprendizagem dos alunos, uma vez que ela representa um momento distinto do processo pedagógico.
- (D) A avaliação da aprendizagem é um processo natural e intuitivo; por isso, não precisa ser planejado ou registrado.
- (E) As estratégias avaliativas devem constar somente do planejamento do último bimestre, momento em que é definida a classificação para o ano letivo seguinte.

18

Sobre uma matriz *interacionista* na prática pedagógica, assinale V para a afirmativa verdadeira e F para a falsa.

- ( ) O conhecimento se adquire por um processo de construção e não por absorção de informações vindas do mundo exterior.
- ( ) O professor, mediador do processo de construção do conhecimento, encoraja seus alunos a experimentar e a buscar respostas.
- ( ) Um conflito cognitivo pode desencadear um processo de equilíbrio, fundamental para a construção das estruturas da inteligência.

As afirmativas são, respectivamente,

- (A) F, F e F.
- (B) V, V e F.
- (C) V, F e V.
- (D) V, V e V.
- (E) F, V e F.

19

Com base na Lei de Diretrizes e Bases da Educação Nacional (Lei nº 9394/96), sobre o atendimento educacional aos educandos com deficiência, transtornos globais do desenvolvimento e altas habilidades ou superdotação, analise as afirmativas a seguir.

- I. O Estado repassa o atendimento educacional desse público às unidades escolares da rede privada, que devem decidir sobre a metodologia a ser adotada.
- II. O Estado deve prestar atendimento a esse público na área da saúde, ficando a escolarização a cargo da família.
- III. O Estado deve prestar atendimento educacional especializado gratuito a esse público, preferencialmente na rede regular de ensino.

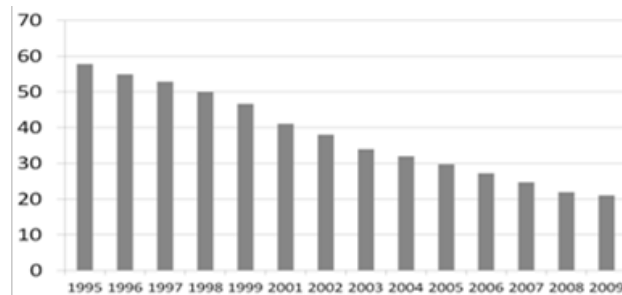
Está correto o que se afirma em

- (A) I, apenas.
- (B) II, apenas.
- (C) III, apenas.
- (D) I e II, apenas.
- (E) II e III, apenas.

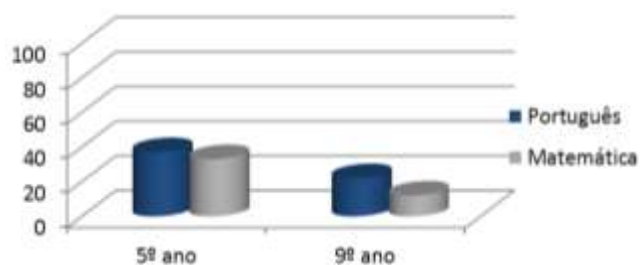
20

Observe os gráficos a seguir.

**Gráfico 1:**  
Porcentagem de alunos que não concluíram o Ensino Fundamental, Brasil.



**Gráfico 2:**  
Porcentagem de alunos que atingiram a aprendizagem adequada, Brasil, 2011.



Assinale a opção que apresenta a relação correta entre os dois gráficos.

- (A) A taxa de abandono/evasão no Ensino Fundamental vem diminuindo, mas menos da metade dos alunos apresenta uma aprendizagem adequada ao finalizar as etapas do Ensino Fundamental.
- (B) A taxa de abandono/evasão no Ensino Fundamental vem aumentando nos últimos anos, o que significa que um maior número de alunos está concluindo com êxito essa etapa da educação básica.
- (C) A evasão escolar vem aumentando e, por isso, a maioria dos alunos do Ensino Fundamental não consegue aprender o que é esperado para sua faixa etária.
- (D) A taxa de abandono/evasão no Ensino Fundamental vem diminuindo nos últimos anos e mais da metade dos alunos apresenta uma aprendizagem adequada ao finalizar as etapas do Ensino Fundamental.
- (E) Os investimentos no Ensino Fundamental cumpriram seus objetivos, uma vez que a evasão escolar vem diminuindo e a escolaridade atingiu um nível adequado.

## Conhecimentos Específicos

### Intérprete de LIBRAS

**21**

Josué é uma criança deficiente auditiva que, desde os três anos de idade, está matriculado em uma escola especial. Hoje, com sete anos, sua família deseja que ele seja transferido para uma escola regular.

Sobre a questão apresentada, analise as afirmativas a seguir.

- I. A equipe pedagógica da escola especial deve orientar a família para que ela decida sobre a transferência para uma escola da rede regular de ensino, após uma avaliação pedagógica.
- II. A equipe pedagógica da escola especial deve decidir, junto com a família, sobre a transferência do aluno para uma escola da rede regular de ensino, com base em uma avaliação pedagógica e a indicação de uma escola regular de atendimento especial.
- III. A equipe pedagógica da escola especial deve aplicar testes para avaliar a aprendizagem do aluno, a fim de garantir o nivelamento com o ensino regular.

Está correto o que se afirma em

- (A) I, apenas.
- (B) II, apenas.
- (C) III, apenas.
- (D) I e II, apenas.
- (E) II e III, apenas.

**22**

De acordo com a Lei nº 10.436/02, analise as afirmativas a seguir.

- I. A LIBRAS é composta por uma estrutura gramatical universal, cujo aprendizado é exclusivo às pessoas surdas, com um sistema linguístico de transmissão de ideias e fatos.
- II. A LIBRAS é uma forma de comunicação e expressão, oriunda de comunidades surdas do Brasil, que utiliza um sistema linguístico de natureza tátil, com estrutura gramatical da Língua Portuguesa.
- III. A LIBRAS é uma forma de comunicação e expressão, oriunda de comunidades surdas do Brasil, constituída de um sistema linguístico de natureza visual-motora, com estrutura gramatical própria para a transmissão de ideias e fatos.

Está correto o que se afirma em

- (A) I, apenas.
- (B) II, apenas.
- (C) III, apenas.
- (D) I e II, apenas.
- (E) II e III, apenas.

**23**

Em junho de 1994, na Conferência de Educação Especial, realizada na cidade de Salamanca, na Espanha, foi reafirmado o compromisso *Educação para Todos*.

Essa Conferência reconheceu

- (A) a importância da LIBRAS como meio de comunicação entre os surdos.
- (B) que a LIBRAS é ineficaz para a comunicação entre surdos.
- (C) a necessidade de outras línguas de sinais para reconhecimento da LIBRAS.
- (D) o uso exclusivo da LIBRAS em escolas especiais.
- (E) a necessidade de uma política educacional universal, desconsiderando as diferenças.

**24**

Em uma escola da rede regular, a professora intérprete e a professora responsável pelo atendimento educacional especializado, elaboraram uma proposta para o Projeto Pedagógico da Escola, a fim de aprimorar o atendimento dos alunos surdos.

Sobre esse procedimento e sua realização, assinale a afirmativa correta.

- (A) Não está correto, pois a professora intérprete tem a responsabilidade de interpretar em LIBRAS as atividades pedagógicas culturais da escola.
- (B) Está correto, pois a professora intérprete, além de interpretar todas as atividades desenvolvidas na escola para os alunos surdos, deve, também, ser a responsável pela interdisciplinaridade na escola.
- (C) Está correto, pois a professora de AEE deve delegar essa função à professora intérprete, solicitando que ela elabore o planejamento sozinha.
- (D) Está correto, pois elas deverão participar da elaboração do projeto pedagógico da escola, a fim de identificar as necessidades educacionais específicas dos alunos, definindo as atividades a serem desenvolvidas.
- (E) Não está correto, pois a professora intérprete é responsável apenas pela interpretação da LIBRAS e escolha dos livros didáticos mais adequados aos alunos surdos.

**25**

Gabriel é um jovem surdo que está matriculado no ensino médio profissionalizante, porém está encontrando muitas dificuldades de compreensão do conteúdo das aulas teóricas.

Para atender a essa necessidade do aluno deve-se

- (A) avaliar seu desempenho em todas as disciplinas que cursa.
- (B) ter professores, instrutores e profissionais especializados e dispor dos recursos instrucionais.
- (C) contar com o auxílio constante dos colegas de turma, a fim de facilitar a compreensão do conteúdo.
- (D) fazer adaptações curriculares voltadas para os alunos com deficiência.
- (E) solicitar sua saída do curso profissionalizante, a fim de que tenha acesso à educação especial.

**26**

Em uma escola da rede regular, a coordenadora pedagógica promoveu um encontro entre a professora de AEE, o Professor Intérprete e Instrutor de LIBRAS e a fonoaudióloga, que não faz uso da LIBRAS, responsável pelo atendimento de alguns alunos na Unidade de Saúde da comunidade na qual a escola está inserida.

Nessa situação, é correto afirmar que devem ser debatidas as seguintes concepções de surdez:

- (A) oralismo e treino vocal.
- (B) bilinguismo e leitura labial.
- (C) alfabeto manual e leitura labial.
- (D) oralismo e bilinguismo.
- (E) patológica e clínica.

**27**

Os sinais TRABALHAR, BRINCAR e HOJE são semelhantes no seguinte parâmetro:

- (A) movimento.
- (B) expressão facial e/ou corporal.
- (C) orientação.
- (D) configuração de mãos.
- (E) ponto de articulação.

28



Observando a configuração de mão na figura acima, assinale a opção que indica, respectivamente, os sinais apresentados.

- (A) AMANHÃ – SÁBADO – DESODORANTE/SPRAY
- (B) APRENDER – SÁBADO – DESODORANTE/SPRAY
- (C) AMANHÃ – COMER – DESODORANTE/SPRAY
- (D) ESQUECER – SÁBADO – ABANAR
- (E) APRENDER – BEBER – DESODORANTE/SPRAY

29

No que se refere às atribuições do cargo de *professor intérprete*, assinale a afirmativa correta.

- (A) Promove, nas turmas regulares, a acessibilidade de alunos surdos em todas as atividades escolares.
- (B) Atua como intérprete durante as aulas dos demais professores que possuem pouco ou nenhum conhecimento da LIBRAS.
- (C) Atua e ensina por meio de estratégias de interpretação.
- (D) Atua somente na interpretação junto aos outros profissionais da educação.
- (E) Participa das atividades escolares e extraescolares, promovendo a inclusão dos alunos surdos.

30

A professora do 3º ano do Ensino Fundamental notou que Pedro, aluno com deficiência auditiva, tentou se comunicar em LIBRAS, mas sem sucesso porque ela não o compreendeu.

Pedro, então, soletrou manualmente, porque sabia que a professora estava aprendendo a LIBRAS:



De acordo com os sinais acima, é correto afirmar que a intenção de Pedro foi comunicar que ele

- (A) estava com sede.
- (B) queria ir embora.
- (C) fez um elogio à professora.
- (D) soletrou seu próprio nome.
- (E) desejava ir ao banheiro.

31

Júlia, aluna surda, matriculada no 6º ano do Ensino Fundamental de uma escola de ensino regular, reclamou com sua mãe que está com dificuldades de acompanhar as atividades em sala de aula.

A mãe de Júlia procurou a direção da escola, solicitando a devida atenção à filha, sendo informada que a aluna já conta com professor especializado, no contra turno, em sala de recurso multifuncional, para o ensino de Língua Portuguesa como segunda língua para alunos surdos.

Nesse caso, o profissional que deve intermediar uma locução comunicativa do professor ouvinte, sem conhecimento de LIBRAS, com a aluna surda, em sala de aula, é o

- (A) instrutor de LIBRAS surdo.
- (B) professor de Língua Portuguesa.
- (C) tradutor e intérprete de LIBRAS-Língua Portuguesa.
- (D) professor de línguas estrangeiras.
- (E) tradutor oral bilíngue.

32

Amanda é uma jovem surda que terminou o curso normal de Ensino Médio e deseja ensinar LIBRAS na Educação Infantil.

Para que Amanda possa ensinar LIBRAS na Educação Infantil e nos anos iniciais do Ensino Fundamental, ela deverá realizar o curso

- (A) de Pedagogia com habilitação em Orientação Educacional.
- (B) de Língua Portuguesa como segunda língua de instrução para surdos.
- (C) normal superior com habilitação em Língua de Sinais Americana-ASL.
- (D) de Libras com habilitação em Atendimento Educacional Especializado.
- (E) de Pedagogia Bilíngue em que Libras e Língua Portuguesa escrita constituem línguas de instrução.

33

A comunidade surda que se reúne em busca de seus direitos na sociedade e na criação e divulgação de uma cultura visual a partir da língua de sinais, geralmente é formada por pessoas ouvintes e surdas.

Esse espaço de partilha linguística e cultural é conhecido pelo nome de

- (A) Grupo de Surdos e Ouvintes.
- (B) Grupo da Surdez.
- (C) Comunidade Local.
- (D) Comunidade Surda.
- (E) Grupo Surdo.

34

O Congresso Internacional de Surdo-Mudo, realizado na década de 1880, na Itália, mudou a realidade de muitas pessoas surdas, principalmente na área da educação. Essa mudança se tornou oficial, sendo instituída como a melhor abordagem na educação de surdos.

Assinale a opção que apresenta a mudança citada no fragmento.

- (A) Bilinguismo.
- (B) Bimodalismo.
- (C) Multiculturalismo.
- (D) Oralismo puro.
- (E) Gestualismo.

35

Na LIBRAS, o processo de formação de palavras pode ocorrer por adição à raiz e interna da raiz.



O exemplo acima apresenta a incorporação da negação, que é um processo de modificação por adição à raiz, representando um afixo como

- (A) sufixo.
- (B) ínfixo.
- (C) flexão.
- (D) adição.
- (E) gênero.

36

Otávio, pai de um aluno surdo promovido ao 6º ano do Ensino Fundamental, é muito comprometido com a escola, participando das reuniões e atividades, opinando e colaborando com a gestão escolar, por meio do Conselho Escola Comunidade – CEC.

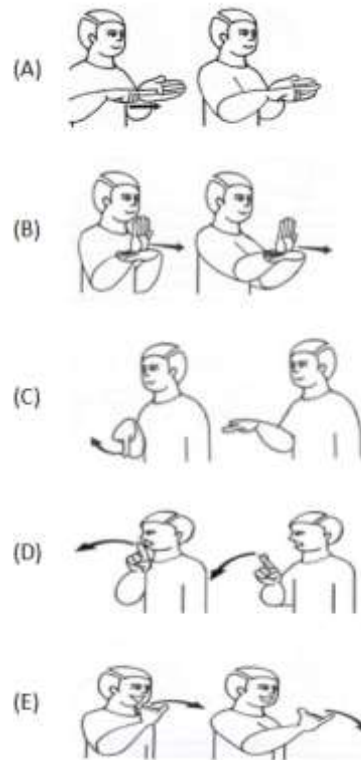
Seu filho está organizando, juntamente com os professores, intérpretes e instrutores de LIBRAS, oficinas de LIBRAS para a Comunidade Escolar. Porém, a Coordenadoria de Educação não permitiu a realização desses eventos, justificando que essa iniciativa deveria ser da escola.

Diante dessa situação, Otávio, acompanhado por membros do CEC e por seu filho, foi ao setor responsável da Coordenação de Educação para argumentar contrariamente à decisão, informando que, de acordo com o Decreto nº 5.626/05, é de responsabilidade das instituições de ensino

- (A) promover cursos de formação de professores para tradução e interpretação de LIBRAS.
- (B) apoiar o uso e difusão da LIBRAS na comunidade escolar, por meio da oferta de cursos e oficinas.
- (C) prover as escolas com professor regente de classe com conhecimento da cultura surda.
- (D) desenvolver e adotar mecanismos alternativos para a avaliação de conhecimentos de LIBRAS.
- (E) garantir o atendimento às necessidades educacionais especiais de alunos surdos.

37

As opções a seguir apresentam sinais de verbo que têm concordância número-pessoal, à exceção de uma. Assinale-a.



38

A Federação Nacional de Educação e Integração dos Surdos - FENEIS foi fundada no Rio de Janeiro, em 16 de maio de 1987. É uma entidade filantrópica, sem fins lucrativos, com finalidade sociocultural, assistencial e educacional.

Sobre os objetivos da FENEIS, assinale V para a afirmativa verdadeira e F para a falsa.

- ( ) Criar e aprovar leis em defesa dos direitos dos surdos no Brasil.
- ( ) Defender e lutar pelos direitos da comunidade surda brasileira.
- ( ) Financiar projetos públicos de educação inclusiva para pessoas surdas.

As afirmativas são, respectivamente,

- (A) F, F e V.
- (B) F, V e F.
- (C) V, V e F.
- (D) V, F e V.
- (E) F, V e V.



39

“Na LIBRAS, os classificadores são formas que, substituindo o nome que as precedem, podem vir juntas ao verbo para classificar o sujeito ou objeto que está ligado à ação do verbo.” (Lucinda Ferreira Brito)



A esse respeito, assinale a opção que indica o sinal adequado para a ação acima.

- (A)
- (B)
- (C)
- (D)
- (E)

40

As organizações de surdos ao longo dos anos trazem uma história cultural marcada por suas experiências, vivências e memórias visuais que, gradativamente, estão ganhando espaço na sociedade em geral.

As opções a seguir apresentam artefatos tecnológicos que auxiliam o aprendizado de alunos surdos nas escolas, **à exceção de uma**. Assinale-a.

- (A) Closed caption.  
 (B) Programa Dosvox  
 (C) Babá sinalizadora.  
 (D) Despertadores vibradores.  
 (E) Campanha com luz.

41

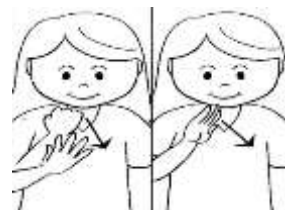
Janaína e Patrícia conversavam animadamente em LIBRAS no pátio de uma escola da rede regular de ensino, quando foram interrompidas por Pedro que perguntou sobre o que elas conversavam. Janaína é ouvinte e respondeu que estavam conversando sobre a última aula. Pedro, então, solicita se seria possível a oralização dessa conversa para que ele também participasse.

Janaína nega essa solicitação, justificando que

- (A) os surdos não podem ser usuários e fluentes em uma língua escrita.  
 (B) a língua de sinais, como qualquer língua, é diferente em cada país e possui significação própria.  
 (C) as línguas de sinais são diferentes das línguas orais por utilizarem um canal visual-espacial e não oral-auditivo.  
 (D) o método oralista puro seria, para esse caso, o de utilização mais adequada.  
 (E) a LIBRAS é utilizada como recurso exclusivo dos surdos que apresentam dificuldades de interação com outros alunos usam a LIBRAS como apoio ou recurso.

42

Analise a imagem a seguir.



Assinale a opção que transcreve o sinal da imagem acima.

- (A) BOA TARDE.  
 (B) BO@ DIA.  
 (C) BOM DIA.  
 (D) BO@ NOITE.  
 (E) BO@ TARDE.

43

Em LIBRAS, no alfabeto manual, há elementos linguísticos que podem ser utilizados na formação de alguns sinais.

Para a reprodução dos sinais SAUDADE, COMUNICAR, RIR e DESCULPAR são utilizadas, respectivamente, as seguintes configurações de mãos:

- (A) A – Y – R – C  
 (B) A – C – Y – I  
 (C) A – C – L – Y  
 (D) S – C – L – Y  
 (E) S – C – R – L

**44**

Mirtes matriculou recentemente sua filha, deficiente auditiva, no 1º ano do Ensino Fundamental e procurou a direção da escola para solicitar atendimento de educação especial.

De acordo com o Decreto nº 3.298/99, analise as afirmativas a seguir.

- I. A inclusão, no sistema educacional, da educação especial como modalidade de educação escolar.
- II. A oferta, obrigatória e gratuita, da educação especial em estabelecimentos públicos de ensino.
- III. A matrícula compulsória de pessoas portadoras de deficiência, capazes de se integrar na rede regular de ensino, em cursos regulares de estabelecimentos públicos e particulares.

Está correto o que se afirma em

- (A) I, apenas.
- (B) I e II, apenas.
- (C) I e III, apenas.
- (D) II e III, apenas.
- (E) I, II e III.

**45**

Anita, aluna surda que apresenta um quadro de autismo, está incluída em classe comum no 4º ano do Ensino Fundamental. Sua mãe, preocupada com seu processo de aprendizagem, deseja que ela frequente somente o atendimento educacional especializado na sala de recurso multifuncional, em outra unidade escolar.

A esse respeito, de acordo com a Resolução nº 4/09, assinale V para a afirmativa verdadeira e F para a falsa.

- ( ) A escola deve recusar a solicitação da mãe e transferir a aluna para uma escola de educação especial em que seja oferecido atendimento apropriado às suas necessidades.
- ( ) A escola deve atender à solicitação da mãe, fazendo com que a aluna frequente a sala de recurso multifuncional na própria escola em que está matriculada.
- ( ) A escola deve recusar a solicitação da mãe e propor que a aluna frequente, em turno inverso ao da escolarização em classe comum, a sala de recurso multifuncional em outra unidade escolar.

As afirmativas são, respectivamente,

- (A) V, F e V.
- (B) V, F e F.
- (C) V, V e F.
- (D) F, V e F.
- (E) F, F e V.

**46**






Na década de 1970, pesquisas com língua de sinais e novas propostas pedagógico-educacionais deram origem a uma nova prática educacional para as pessoas surdas. Por meio dessa nova prática, sinais e aparelhos de amplificação sonora com treinos vocais, alfabeto digital e elementos visuais para representação dos sinais facilitaram a aquisição da língua oral, da leitura e da escrita.

A prática educacional a que o texto se refere é

- (A) o bilinguismo.
- (B) o oralismo.
- (C) o multiculturalismo.
- (D) a comunicação total.
- (E) a fonoaudiologia.

**47**

Assinale a opção que indica a configuração de mão que constitui o sinal de ANTEONTEM.

- (A) 
- (B) 
- (C) 
- (D) 
- (E) 

**48**

Analise a imagem a seguir.



Observando a configuração de mão acima, que constitui o sinal do verbo BRINCAR, de acordo com os parâmetros da LIBRAS, assinale a opção que descreve corretamente o movimento.

- (A) Movimento de pequenos círculos verticais alternados.
- (B) Movimento horizontal alternado para frente e para trás.
- (C) Movimento horizontal para baixo, inclinando a palma da mão para cima.
- (D) Movimento alternado para cima e para baixo.
- (E) Movimento horizontal em direção ao corpo duas vezes.

**49**

No centro de estudos de uma escola da rede regular de ensino, os professores analisavam as atividades didático-pedagógicas adequadas a serem utilizadas no planejamento do ano letivo para alunos surdos.

Com relação às atribuições do professor intérprete de LIBRAS nessas atividades, analise as afirmativas a seguir.

- I. Ele deve participar na escolha do livro didático.
- II. Ele deve realizar o planejamento participativo apenas com os professores de Língua Portuguesa.
- III. Ele deve participar da elaboração e gestão da proposta pedagógica da escola.
- IV. Ele deve realizar estudos e pesquisas na sua área de atuação.

Está correto o que se afirma em

- (A) I e II, apenas.
- (B) II e III, apenas.
- (C) I, II e III, apenas.
- (D) I, III e IV, apenas.
- (E) I, II, III e IV.

**50**

Joel, aluno com deficiência auditiva, mudou-se recentemente para Recife onde conseguiu matrícula em escola regular com educação bilíngue (LIBRAS e Língua Portuguesa), sendo oferecido atendimento fonoterápico em uma Unidade de Saúde, que tem parceria com o Programa de Saúde Escolar da Secretaria de Saúde Municipal. Joel faz uso de prótese auditiva bilateral, tem bom treino vocal, é fluente em LIBRAS e optou por não frequentar os atendimentos de fonoaudiologia.

A esse respeito, de acordo com o Art. 16 do Decreto nº 5.626/05, assinale V para a afirmativa verdadeira e F para a falsa.

- ( ) Na educação básica, as modalidades escrita e oral da Língua Portuguesa, devem ser ofertada aos alunos com deficiência auditiva, concomitantemente ao turno da escolarização, por meio de ações distintas da saúde e da educação.
- ( ) Na educação básica, a modalidade oral da Língua Portuguesa deve ser ofertada aos alunos surdos ou com deficiência auditiva, preferencialmente em turno distinto ao da escolarização, por meio de ações integradas da saúde e da educação.
- ( ) Na educação básica, as modalidades oral e escrita da Língua Portuguesa devem ser ofertadas a todos os alunos ouvintes, surdos ou com deficiência auditiva, preferencialmente em estabelecimentos especializados da rede pública e/ou privada.

As afirmativas são, respectivamente,

- (A) V, V e F.
- (B) F, F e V.
- (C) F, V e V.
- (D) F, V e F.
- (E) V, F e V.

Realização

