



ASSISTENTE LEGISLATIVO

TÉCNICO EM TRADUÇÃO E INTERPRETAÇÃO EM LIBRAS

Tipo 1 - BRANCA



SUA PROVA

Além deste caderno de provas, contendo setenta questões objetivas, você receberá do fiscal de sala:

- uma folha de respostas das questões objetivas



TEMPO

- **4 horas** é o período disponível para a realização da prova, já incluído o tempo para a marcação da folha de respostas da prova objetiva.
- **2 horas e 30 minutos** após o início da prova é possível retirar-se da sala, sem levar o caderno de prova.
- **30 minutos** antes do término do período de prova é possível retirar-se da sala **levando o caderno de prova**.



NÃO SERÁ PERMITIDO

- Qualquer tipo de comunicação entre os candidatos durante a aplicação da prova
- Levantar da cadeira sem autorização do fiscal de sala
- Usar o sanitário ao término da prova, após deixar a sala



INFORMAÇÕES GERAIS

- As questões objetivas têm cinco alternativas de resposta (A, B, C, D, E) e somente uma delas está correta
- Verifique se seu caderno está completo, sem repetição de questões ou falhas. Caso contrário, notifique imediatamente o fiscal da sala, para que sejam tomadas as devidas providências
- Confira seus dados pessoais, especialmente nome, número de inscrição e documento de identidade e leia atentamente as instruções para preencher a folha de respostas
- Use somente caneta esferográfica, fabricada em material transparente, com tinta preta ou azul
- Assine seu nome apenas no(s) espaço(s) reservado(s)
- Confira seu cargo, cor e tipo do caderno de provas. Caso tenha recebido caderno de cargo ou cor ou tipo diferente do impresso em sua folha de respostas, o fiscal deve ser **obrigatoriamente** informado para o devido registro na ata da sala
- O preenchimento das respostas da prova objetiva é de sua responsabilidade e não será permitida a troca da folha de respostas em caso de erro
- Reserve tempo suficiente para o preenchimento de suas respostas. Para fins de avaliação, serão levadas em consideração apenas as marcações realizadas na folha de respostas da prova objetiva, não sendo permitido anotar informações relativas às respostas em qualquer outro meio que não seja o caderno de provas
- A FGV coletará as impressões digitais dos candidatos na lista de presença
- Os candidatos serão submetidos ao sistema de detecção de metais quando do ingresso e da saída de sanitários durante a realização das provas
- Boa sorte!

Língua Portuguesa

Texto 1.

Do Casamento

O casamento foi a maneira que a humanidade encontrou de propagar a espécie sem causar falatório na vizinhança. As tradições matrimoniais se transformaram através dos tempos e variam de cultura para cultura. Em certas sociedades primitivas o tempo gasto nas preliminares do casamento – corte, namoro, noivado etc. – era abreviado. O macho escolhia uma fêmea, batia com um tacape na sua cabeça e a arrastava para a sua caverna. Com o passar do tempo este método foi sendo abandonado, por pressão dos buffets, das lojas de presente e das mulheres, que não admitiam um período pré-conjugal tão curto. O homem precisava aproximar-se dela, cheirar seus cabelos, grunhir no seu ouvido, morder a sua orelha e só então, quando ela estivesse distraída, bater com o tacape na sua cabeça e arrastá-la para a caverna. (fragmento)

VERÍSSIMO, Luís Fernando, *Comédias da Vida Privada*. Ed. LPM. 1994.

1

O livro de onde foi retirado este fragmento recebeu o nome de *Comédias da Vida Privada*. O humor deste fragmento é conseguido basicamente pelo seguinte processo:

- (A) exagerar os dados fornecidos.
- (B) misturar momentos distantes do tempo.
- (C) criticar as preocupações sociais.
- (D) utilizar um vocabulário ultrapassado.
- (E) descrever ações de forma grotesca.

2

“O casamento foi a maneira que a humanidade encontrou de propagar a espécie sem causar falatório na vizinhança”.

Em outras palavras, segundo esse fragmento do texto, o casamento desempenha principalmente o papel de

- (A) autorizar as relações sexuais.
- (B) construir as relações entre homem e mulher.
- (C) legalizar uma relação social.
- (D) trazer segurança social.
- (E) organizar a vida familiar.

3

“O casamento foi a maneira que a humanidade encontrou de propagar a espécie sem causar falatório na vizinhança.”

Assinale a opção em que a oração reduzida sublinhada está corretamente desenvolvida.

- (A) “sem que cause falatório na vizinhança.”
- (B) “sem que seja causado falatório na vizinhança.”
- (C) “sem que que causasse falatório na vizinhança.”
- (D) “sem que tivesse causado falatório na vizinhança.”
- (E) “sem causar-se falatório na vizinhança.”

4

Na palavra “falatório”, o sufixo -ório tem o mesmo valor semântico no seguinte vocábulo:

- (A) auditório.
- (B) promontório.
- (C) laboratório.
- (D) relatório.
- (E) palavrório.

5

“Em certas sociedades primitivas o tempo gasto nas preliminares do casamento – corte, namoro, noivado etc. – era abreviado.”

O segmento sublinhado entre travessões indica

- (A) uma retificação de um erro anterior.
- (B) uma explicação de um termo obscuro.
- (C) uma exemplificação de tradições sociais.
- (D) uma citação de todas as preliminares referidas.
- (E) uma enumeração de todas as preliminares citadas.

6

“O macho escolhia uma fêmea, batia com um tacape na sua cabeça e a arrastava para a sua caverna”.

Esse período tem a função textual de

- (A) esclarecer de que modo o tempo pré-conjugal era abreviado.
- (B) indicar o primitivismo dominante nas relações matrimoniais.
- (C) criticar a forma do matrimônio na pré-história.
- (D) mostrar como o rito matrimonial se modificou.
- (E) referir-se às preliminares matrimoniais anteriores.

7

Assinale a opção que mostra uma substituição inadequada para a expressão sublinhada.

- (A) “As tradições matrimoniais se transformaram através dos tempos...” / sucessivamente.
- (B) “...o tempo gasto nas preliminares do casamento - ” / pré-matrimonialmente.
- (C) “Com o passar do tempo este método foi sendo abandonado,” / cronologicamente.
- (D) “...não admitiam um período pré-conjugal tão curto.” / abreviadamente.
- (E) “...morder a sua orelha e só então, quando ela estivesse distraída,” / finalmente.

8

“O macho escolhia uma fêmea, batia com um tacape na sua cabeça e a arrastava para a sua caverna.”

“... morder a sua orelha e só então, quando ela estivesse distraída, bater com o tacape na sua cabeça e arrastá-la para a caverna.”

Nesses dois segmentos do texto vemos duas formas diferentes do mesmo pronome pessoal; assinale a opção em que a forma do pronome pessoal empregada está **incorreta**.

- (A) Os homens faziam-na entrar na caverna.
- (B) Fá-la-iam entrar na caverna à força.
- (C) Fazia-a aceitar o casamento na base da violência.
- (D) Espero que a faça aceitar-te como marido.
- (E) Faça-la cumprir o prometido antes do casamento.

9

“O macho escolhia uma fêmea, batia com um tacape na sua cabeça e a arrastava para a sua caverna.”

Assinale a opção que apresenta o problema de construção dessa frase do texto.

- (A) A polissemia do vocábulo “fêmea”.
- (B) A ambiguidade do possessivo “sua” em “sua caverna”.
- (C) A colocação do pronome pessoal “a”.
- (D) A seleção vocabular por “macho” em lugar de “homem”.
- (E) A predicação verbal do verbo “arrastava”.

10

Assinale a opção em que a frase do texto mostra um exemplo de voz passiva verbal.

- (A) “O casamento foi a maneira que a humanidade encontrou de propagar a espécie sem causar falatório na vizinhança.”
- (B) “As tradições matrimoniais se transformaram através dos tempos e variam de cultura para cultura.”
- (C) “O macho escolhia uma fêmea, batia com um tacape na sua cabeça e a arrastava para a sua caverna.”
- (D) “Em certas sociedades primitivas o tempo gasto nas preliminares do casamento – corte, namoro, noivado etc. – era abreviado.”
- (E) “...quando ela estivesse distraída, bater com o tacape na sua cabeça e arrastá-la para a caverna.”

ATENÇÃO: AS DUAS QUESTÕES A SEGUIR DEVEM SER RESPONDIDAS COM BASE NA CHARGE A SEGUIR.



<http://prsoaresamigodedeus.blogspot.com.br>

11

Assinale a opção que indica as palavras da charge que mostram variação popular de pronúncia.

- (A) Ai – Sinhô.
- (B) Sinhô – ah.
- (C) Sinhô – tô.
- (D) tô – manda.
- (E) manda – ela.

12

Assinale a opção em que o segmento verbal da charge não apresenta problemas de norma-padrão.

- (A) Ai Jesus.
- (B) Me ajuda.
- (C) Ah Sinhô.
- (D) há meses.
- (E) manda logo ela.

História e Geografia de Rondônia

13

A preocupação portuguesa em ocupar a região estava inserida, em um primeiro momento, no contexto da defesa do território. Ou seja, foram “razões de guerra” que motivaram os portugueses a investir em empreendimentos como fortificações de defesa na região. Os portugueses se arriscavam nessa empreitada mesmo ainda não conhecendo o potencial econômico da Amazônia. Tinham apenas a noção de que seu principal rio, o Amazonas, era uma excepcional via de comunicação e penetração no território e de defesa contra os “invasores estrangeiros”.

GOMES FILHO, Gregório F. *O forte São Joaquim e a construção da fronteira no extremo norte*. Santa Maria, RS, 2012.

Assinale a afirmativa que exemplifica corretamente o relato do autor a respeito da posição da coroa portuguesa para a região amazônica.

- (A) A defesa do território foi realizada mediante a construção de fortificações, como a do Real Forte Príncipe da Beira (1775), baluarte de proteção que garantia aos portugueses a posse e o domínio da capitania do Maranhão.
- (B) A instalação das reduções jesuítas em Chiquitos e Moxos fazia parte de uma política de ocupação lusa do território da bacia amazônica ampliado pelo Tratado de Madrid (1750).
- (C) A abertura de caminhos fluviais se deu por expedições, como a de Manuel Félix de Lima que, ao comercializar com os jesuítas de Moxos, mostrou a viabilidade da navegação entre os rios Guaporé, Mamoré, Madeira e Amazonas (1742).
- (D) O capitão general Antônio Rolim de Moura, para confirmar a presença lusa, fundou a vila capital, Vila Bela da Santíssima Trindade (1752), à margem direita do rio Jauru, para supervisionar o acesso às minas de Mato Grosso.
- (E) A administração pombalina (1750-1777) pretendia consolidar o domínio português na região amazônica mediante a integração de índios e africanos à sociedade colonial, estimulando casamentos interraciais.

14

As afirmativas a seguir caracterizam corretamente modalidades consideradas legais para obter escravos na Amazônia colonial, à exceção de uma. Assinale-a.

- (A) Os índios aprisionados nas guerras intertribais podiam ser *resgatados* pelos colonos os quais, em retribuição, obtinham o direito de escravizar legalmente os indígenas por dez anos.
- (B) As *tropas de resgate* eram conduzidas por missionários que convenciam os índios a buscar a liberdade e melhores condições de vida nos aldeamentos.
- (C) Os índios *de repartição* eram os que aceitavam ser descidos sem oferecer resistência armada, em oposição aos índios escravos.
- (D) Os *descimentos* abasteciam de índios os aldeamentos, onde eram repartidos pelos moradores, para a realização de serviços e para trabalharem no próprio aldeamento.
- (E) As *guerras justas* eram expedições militares que invadiam os territórios indígenas e capturavam índios que estariam impedindo a pregação do Evangelho ou atacando colonos.

15

Leia as afirmativas a respeito do auge do primeiro ciclo da borracha (1879-1912) e assinale V para a afirmativa verdadeira e F para a falsa.

- () A partir da segunda metade do século XIX, em função da crescente demanda internacional por borracha, os seringalistas recrutaram grande quantidade de nordestinos para a extração do látex nos Vales do Juruá e Purus, com a ajuda financeira das Casas Aviadoras de Manaus e Belém.
- () De 1877 até 1911, houve um aumento considerável na produção da borracha que, devido às técnicas de extração então empregadas, estava associado à expansão do sistema de cultivo intensivo das seringueiras.
- () Como a mão de obra disponível na região foi direcionado para a extração do látex, ocorreu uma diminuição da produção agrícola e as Casas Aviadoras passaram a fornecer também gêneros agrícolas.

As afirmativas são, respectivamente,

- (A) V - V - F.
- (B) V - F - F.
- (C) F - F - V.
- (D) V - F - V.
- (E) F - V - F.

16

A respeito da escolha de Rondônia como região prioritária de colonização nos anos 1970, analise as afirmativas a seguir.

- I. Rondônia foi considerada estratégica para o direcionamento dos fluxos migratórios das Regiões Sudeste e Sul, marcadas pela mecanização e modernização agrícola, bem como da Região Nordeste, afetada por secas periódicas.
- II. Rondônia foi considerada relevante para garantir a integração da Amazônia ao território brasileiro, obtida mediante o asfaltamento das rodovias BR-364 e BR-317, o que permitiu aumentar o fluxo populacional para a região.
- III. Rondônia foi considerada importante por seu potencial hídrico, o que impulsionou a construção de grandes usinas hidrelétricas, responsáveis por fluxos migratórios associados aos empreendimentos barrageiros.

Está correto o que se afirma em

- (A) I, apenas.
- (B) II, apenas.
- (C) III, apenas.
- (D) II e III, apenas.
- (E) I, II e III.

17

A inserção da produção de soja no estado de Rondônia deu origem aos *espaços luminosos* em que a atividade agrícola modernizada pelas *commodities* impõe às cidades uma reformulação funcional.

Sobre a expansão do cultivo da soja em Rondônia, analise as afirmativas a seguir.

- I. O modal hidro-rodoviário produziu uma nova configuração do espaço agrícola do sul de Rondônia, ao articular o espaço amazônico ao fluxo do agronegócio globalizado.
- II. O cultivo da soja em Rondônia, ao assumir o estatuto de *commodity*, fez surgir um novo espaço rural devido ao processo de modernização agrícola.
- III. O sul de Rondônia, onde se concentra o agronegócio de soja, tem como polo logístico e de prestação de serviços a cidade de Vilhena, que assume a gestão da produção da soja.

Está correto o que se afirma em

- (A) I, apenas.
- (B) II, apenas.
- (C) III, apenas.
- (D) II e III, apenas.
- (E) I, II e III.

18

Rondônia tem sete bacias hidrográficas, entre as quais a formada a partir da confluência dos rios Mamoré e Beni, com nascentes nos altiplanos andinos. Essa bacia causa preocupação em razão das modificações de sua dinâmica hidrológica, decorrentes da instalação das hidrelétricas de Santo Antônio e Jirau.

Adaptado de <http://www.sedam.ro.gov.br>

A bacia hidrográfica à qual o texto se refere é a do

- (A) Guaporé.
- (B) Mamoré.
- (C) Madeira.
- (D) Jamari.
- (E) Machado.

19

O estado de Rondônia apresenta um índice elevado de desmatamento da Amazônia Legal. As principais causas desse processo de desmatamento estão descritas corretamente nas afirmativas a seguir, **à exceção de uma**. Assinale-a.

- (A) A abertura de estradas a partir dos processos de expansão da fronteira agrícola através da ocupação induzida pelo governo, no contexto de projetos de integração nacional.
- (B) A urbanização da população, associada à mineração de cassiterita e ao garimpo de ouro, exigiu a construção de complexa infraestrutura urbana e de redes de transportes.
- (C) A expansão da pecuária extensiva, da agricultura empresarial e das queimadas, praticadas tanto pelos grandes proprietários como pelos pequenos agricultores.
- (D) A exploração madeireira, responsável pelo desaparecimento de espécies de árvores que produzem madeiras nobres, tais como mogno, acapu e virola.
- (E) A expansão das áreas ocupadas pelo agronegócio, como o da soja, é explicada pela agilização do escoamento da produção graças ao modal rodo-hidroviário.

Legislação Específica**20**

Caio, agente de polícia, recebeu ordens para escoltar determinado preso, que iria prestar depoimento no Tribunal. Sabe-se que a escolta de preso é função própria e exclusiva de agente penitenciário.

Sobre o caso narrado, assinale a afirmativa correta.

- (A) Caio deve obedecer à ordem recebida em função do princípio da hierarquia.
- (B) Caio não pode desobedecer à ordem, ante a presunção de legalidade.
- (C) Caio não deve obedecer à ordem, em decorrência de sua manifesta ilegalidade.
- (D) Caio deve obedecer à ordem, já que não terá responsabilidade no caso de lesão a interesse público.
- (E) Caio só obedecerá à ordem se houver justificativa para que esta tenha sido emitida.

21

Analise as afirmativas a seguir e assinale (V) para a verdadeira e (F) para a falsa.

- () Para efeitos da progressão salarial, o tempo de licença não remunerada permanece sendo computado, já que não acarreta ônus para o Estado.
- () A morte do servidor não permite que haja a progressão salarial, mesmo que já tenha preenchido os requisitos legais para tanto, uma vez que este não poderá gozar do novo vencimento.
- () A progressão salarial ocorre dentro da mesma classe da carreira, pelo decurso do tempo efetivo de serviço prestado.

As afirmativas são, respectivamente,

- (A) V – F – V.
- (B) F – V – V.
- (C) F – F – V.
- (D) V – F – F.
- (E) V – V – V.

22

O presidente da Câmara Municipal de Alphabeta, Sr. Raposo Correia, membro da Igreja Benditos do 10º Dia, vem consultá-lo sobre a legalidade de o Município doar área pública de uso comum, constituída por terreno baldio, para a construção da Igreja Matriz do grupo religioso referido, projeto este que já tem o *de acordo* do Prefeito, que também é membro da mesma Igreja.

Sobre a pretensão do presidente da Câmara de Vereadores, assinale a afirmativa correta.

- (A) A doação só poderá ser feita se a Igreja apresentar um projeto social que envolva a construção pretendida.
- (B) A doação de bem público municipal a qualquer particular é vedada por lei específica.
- (C) O princípio da laicidade do Estado veda qualquer tipo de subvenção a Igrejas.
- (D) A licitação, na hipótese em análise, é necessidade inafastável para que a doação se concretize.
- (E) A doação só irá ocorrer se a Igreja estiver cadastrada junto à Secretaria Municipal de Ação Social.

23

Leia o fragmento a seguir.

O processo participativo com foco nas estratégias organizacionais e nas metas a alcançar, que visa a apoiar ações eficazes e efetivas na gestão de pessoas e está vinculado à avaliação institucional, desenvolvendo-se sem intermitências temporais.

Esse processo é chamado de

- (A) interstício temporal.
- (B) desempenho crítico.
- (C) qualificação organizacional.
- (D) gestão de competências.
- (E) gestão de desempenho.

24

As opções a seguir apresentam matérias sobre as quais a Assembleia Legislativa Estadual pode dispor, à exceção de uma. Assinale-a.

- (A) Planos e Programas Estaduais de Desenvolvimento.
- (B) Transferência temporária da sede do Governo.
- (C) Normas Específicas sobre doação de bens e direitos.
- (D) Criação de Unidades de Conservação Ambiental.
- (E) Instituição de Regiões Metropolitanas.

25

Com relação ao processo de elaboração de uma lei estadual, analise as afirmativas a seguir.

- I. O Governador de Estado tem iniciativa exclusiva para leis complementares e, concorrente, para leis ordinárias.
- II. Para projetos de lei de iniciativa do Governador este poderá solicitar urgência no exame.
- III. Aprovado o projeto de lei, este será enviado ao Secretário de Justiça para aprovação ou veto.

Está correto o que se afirma em

- (A) I, apenas.
- (B) I e II, apenas.
- (C) III, apenas.
- (D) II, apenas.
- (E) I e III, apenas.

Raciocínio Lógico

26

O piso de uma sala retangular com 6 metros de comprimento e 4 metros de largura será revestido com placas quadradas de cerâmica que têm, cada uma, 20 centímetros de lado.

Assinale a opção que indica o número de placas necessárias para esse revestimento.

- (A) 120.
- (B) 240.
- (C) 300.
- (D) 400.
- (E) 600.

27

Têm-se três bolas, numeradas de 1 a 3, e duas urnas, A e B.

De quantas maneiras é possível colocar as três bolas nas urnas, de modo que as bolas 1 e 3 não fiquem na mesma urna?

- (A) 8.
- (B) 6.
- (C) 4.
- (D) 3.
- (E) 2.

28

Em uma caixa há 4 cartões amarelos e 6 cartões vermelhos. Foram retirados, aleatoriamente, 2 cartões da caixa.

A probabilidade de os dois cartões retirados serem vermelhos é de

- (A) $\frac{1}{2}$.
- (B) $\frac{1}{3}$.
- (C) $\frac{1}{4}$.
- (D) $\frac{1}{5}$.
- (E) $\frac{1}{6}$.

29

Juliana pagou em um restaurante, pelo seu almoço e pelos 10% de gorjeta para o garçom, o total de R\$ 27,50.

Assinale a opção que indica o valor da gorjeta do garçom.

- (A) R\$ 2,75.
- (B) R\$ 2,70.
- (C) R\$ 2,65.
- (D) R\$ 2,55.
- (E) R\$ 2,50.

30

Uma sequência de números naturais é tal que dado um termo x qualquer dessa sequência, se ele é par, então o próximo termo

será $\frac{x}{2}$; se ele é ímpar, então o próximo termo será $x+5$.

Se o primeiro termo dessa sequência é 6, então o décimo termo será

- (A) 2.
- (B) 3.
- (C) 4.
- (D) 6.
- (E) 8.

Noções de Informática

31

Considerando o funcionamento de um computador, assinale o termo que melhor caracteriza o papel exercido pelo Windows.

- (A) Firewall.
- (B) Protocolo de comunicação.
- (C) Servidor de arquivos.
- (D) Sistema Operacional.
- (E) Utilitário.

32

João acionou o Explorador de Arquivos no Windows, clicou sobre o nome de um arquivo com o botão direito do *mouse*, e notou no *menu* imediatamente aberto a opção "Abrir com".

Assinale a funcionalidade proporcionada pela referida opção.

- (A) Abrir o arquivo com diferentes graus de proteção, tais como leitura ou escrita.
- (B) Abrir o arquivo por meio de um aplicativo diferente do que é automaticamente designado pelo Windows.
- (C) Acessar o arquivo com o aplicativo operando com um idioma diferente do padrão corrente do Windows.
- (D) Acessar o arquivo com outro *login*.
- (E) Acessar um arquivo criado por uma versão anterior de um aplicativo.

33

Considere uma planilha MS Excel BR na qual a célula B1 contém a fórmula

$$=SE (A1>10; A1*0,3; A1*0,5) +A\$2$$

Dado que as células A1 e A2 contêm, respectivamente, os valores 10 e 12, assinale o valor exibido na célula B1.

- (A) 12
- (B) 14
- (C) 17
- (D) #NOME?
- (E) #VALOR!

34

João preparou um longo documento no MS Word BR. Após a revisão no departamento de qualidade de sua empresa, João foi informado que deve efetuar as seguintes correções no texto:

- I. Substituir todas as ocorrências de Assembleia, com ou sem maiúsculas, para ASSEMBLEIA, com todas as letras maiúsculas.
- II. Substituir todas as ocorrências de USA, em maiúsculas, para Estados Unidos.
- III. Substituir todas as palavras com a fonte Arial para a fonte Tahoma.
- IV. Substituir todas as ocorrências de Brasil, grafada em itálico, para BRASIL, grafada em negrito.

Assinale a opção que apresenta as substituições que podem ser integralmente realizadas por meio do comando Substituir do Word.

- (A) I e II, apenas.
- (B) I, II e III, apenas.
- (C) I, III e IV, apenas.
- (D) II, III e IV, apenas.
- (E) I, II, III e IV.

35

Colunas de tabelas no MS Access podem armazenar diferentes tipos de dados. Assinale a opção que **não** faz parte dos tipos disponíveis.

- (A) Chave primária.
- (B) Memorando.
- (C) Sim/Não.
- (D) Texto.
- (E) Moeda.

36

No correio eletrônico Thunderbird Mozilla, "Assinaturas" são blocos de texto adicionados automaticamente a cada mensagem enviada. O Sr. João configurou sua assinatura com o texto (T) e obteve o resultado (R):

(T)
<i>Sr. João da Silva</i>
Departamento de Informática

(R)
Sr. João da Silva
Departamento de Informática

Para obter o resultado (R), o Sr. João utilizou a assinatura em

- (A) texto simples.
- (B) HTML.
- (C) arquivo.
- (D) anexo.
- (E) texto formatado.

37

Anderson está navegando pela Internet e deseja saber as páginas do domínio .leg.br que contém seu nome.

Para isso, usando o Google, Anderson deve fazer a seguinte pesquisa refinada

- (A) anderson related:.leg.br
- (B) anderson #.leg.br
- (C) @.leg.br anderson
- (D) anderson site:.leg.br
- (E) url:.leg.br anderson

38

Memória são dispositivos que permitem um computador armazenar dados, temporária ou permanentemente.

Sobre os tipos de memória de um computador, assinale a afirmativa correta.

- (A) Disco rígido é um dispositivo de armazenamento volátil.
- (B) *Pen-drive* é uma memória principal.
- (C) ROM é uma memória secundária.
- (D) RAM é uma memória volátil.
- (E) Disco óptico utiliza a mesma tecnologia da memória *cache*.

39

As letras do alfabeto em um teclado podem estar organizadas de diferentes formas, dependendo do seu *layout*.

No Brasil, os padrões de teclado certificados pela ABNT são baseados no padrão

- (A) HCESAR.
- (B) QWERTY.
- (C) AZERTY.
- (D) DVORAK.
- (E) BR-Nativo.

40

O formato livre (sem patente) de arquivos de imagem recomendado pela W3C (*World Wide Web Consortium*) utilizado na Internet é o

- (A) gif
- (B) png
- (C) bmp
- (D) jpeg
- (E) jpg

Conhecimentos Específicos

41

“A posição bi-cultural é algo que mantém o surdo pelo meio. É como se dissesse: você é um, mas têm que ser dois ao mesmo tempo.”

Em relação a afirmativa acima, o aluno surdo, no âmbito da inclusão escolar,

- (A) necessita de uma prática oralista a fim de incluí-lo em classes comuns do ensino regular.
- (B) tem o direito de ter um professor que não conheça as especificidades do sujeito surdo e sua identidade cultural.
- (C) tem o incentivo da diversidade, admitindo o Ser Surdo em meios termos.
- (D) é educado no mesmo espaço com alunos ouvintes para a aquisição de sua segunda língua: a Libras.
- (E) poderá ter acesso somente à língua oficial, ou seja, à Língua Portuguesa escrita.

42

O profissional tradutor e Intérprete de Libras atua entre duas línguas: a língua de origem e a língua alvo.

A esse respeito, assinale a afirmativa correta.

- (A) Deve perceber o sentido do discurso do outro para poder expressá-los na língua alvo, tomando o cuidado de não ser literal.
- (B) Não deve se preocupar com o conhecimento anterior sobre o que está sendo dito.
- (C) Deve depender exclusivamente da relação com o seu locutor, que transmite a mensagem.
- (D) Deve atuar somente para realizar uma comunicação eficaz e mecânica entre o locutor e interlocutor.
- (E) Deve ser capaz de traduzir e interpretar em qualquer língua.

43

Leia, a seguir, o relato de um aluno surdo incluído em uma turma regular de Ensino Médio.

“Bom, na escola realmente a falta de comunicação, a leitura de textos, a língua portuguesa não tinha uma explicação muito clara, trouxe um prejuízo, algumas reprovações. Reprovei a 4ª série, a 5ª série. Isso foi um atraso, eu sofri muito... Fui para o 1º ano. Era muito pesado, tive muita ajuda da intérprete. Ela me ajudava muito e eu fui para o segundo ano do ensino médio, também, melhorei. Fui para o terceiro ano, não tinha muita instrução, não tinha muita informação. Eu achava impossível entender todas aquelas palavras.”

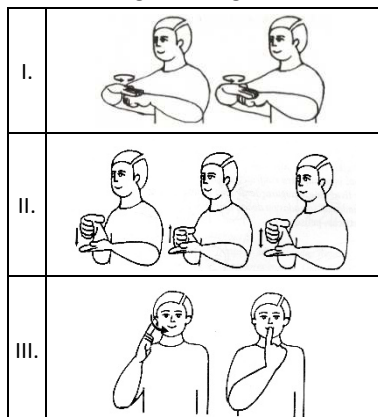
Assinale a opção que apresenta uma das funções do Tradutor e Intérprete de Libras na educação de surdos.

- (A) Se limitar à tradução do conteúdo acadêmico para o aluno surdo.
- (B) Conhecer as relações de ensino-aprendizagem em parceria efetiva com os professores.
- (C) Evitar a mediação dos conteúdos escolares, buscando com o professor a melhor didática visual para o aluno surdo.
- (D) Participar somente das aulas teóricas em que o aluno surdo esteja inserido.
- (E) Substituir, em caso de falta, o professor em sala de aula.

44

Alguns sinais da Libras podem fazer alusão à imagem do seu significado, o que chamamos de *iconicidade*.

Observe as figuras a seguir.



Assinale a opção que corresponde a um sinal icônico.

- (A) I e II, somente.
- (B) III, somente.
- (C) I e III, somente.
- (D) II, somente.
- (E) I, II e III.

45

Na estrutura gramatical da Língua Brasileira de Sinais há marcações não manuais a níveis morfológicos e de sintaxe, que estão relacionadas a graus de intensidade e tipos de construções sintáticas. Essas marcações indicam um dos parâmetros da LIBRAS.

A esse respeito, assinale a opção correta.

- (A) Configuração de mãos.
- (B) Orientação/Direção.
- (C) Ponto de articulação.
- (D) Movimento.
- (E) Expressão facial e/ou corporal.

46

Sobre a necessidade de situar a educação de surdos em uma abordagem bilíngue, analise as afirmativas a seguir.

- I. O bilinguismo envolve uma concepção de desenvolvimento, de linguagem e de cultura surda.
- II. Já que os surdos habitam um espaço majoritariamente ouvinte há necessidade de efetiva inserção bicultural.
- III. O papel do intérprete no planejamento, no currículo e na avaliação do processo de inclusão educacional, é fundamental.

Está correto o que se afirma em

- (A) II, apenas.
- (B) I e II, apenas.
- (C) I e III, apenas.
- (D) II e III, apenas.
- (E) I, II e III.

47

A LIBRAS - Língua Brasileira de Sinais - é reconhecida como meio legal de comunicação e expressão, graças à Lei nº 10.436/02.

Segundo essa Lei, assinale a opção que melhor define a LIBRAS.

- (A) Meio legal de comunicação e expressão e outros recursos a ela associados.
- (B) É uma forma de comunicação e expressão em que há um sistema linguístico e uma estrutura de transmissão de ideias e fatos.
- (C) É uma forma de comunicação e expressão, constituída de sistema linguístico de natureza visual motora com estrutura gramatical própria, capaz de transmitir ideias e fatos de uma comunidade de pessoas surdas.
- (D) É a forma de transmissão de ideias e fatos de uma comunidade surda brasileira, através da comunicação e expressão.
- (E) É um sistema linguístico com estrutura gramatical própria somente para a comunidade surda brasileira.

48

Em sala de aula, o intérprete está traduzindo a aula do professor para o aluno surdo. Em determinado momento o professor solicita que o intérprete interrompa a tradução, pois prefere que o aluno surdo não saiba.

Nesse caso específico, o profissional tradutor e intérprete de Libras, deverá tomar uma postura ética.

Assinale a opção adequada para o caso.

- (A) Deve manter separadas sua atuação profissional e sua vida particular (distância profissional).
- (B) Deve ser fiel, passando ao aluno o que realmente foi dito, não alterando a informação ao querer ajudar (fidelidade).
- (C) Deve estabelecer limites no seu envolvimento durante sua atuação (discrição).
- (D) Deve ser neutro e não interferir com opiniões próprias (imparcialidade).
- (E) Deve estabelecer uma relação de confiabilidade (sigilo profissional).

49

Sobre a formação profissional do tradutor e intérprete de Libras - Língua Portuguesa, em nível médio, analise as afirmativas a seguir.

- I. Deve ser realizada em cursos de educação profissional reconhecidos pelo Sistema que os credenciou.
- II. Deve ser realizada em cursos de formação continuada promovidos, exclusivamente, por instituições de ensino superior.
- III. Deve ser realizada por organizações da sociedade civil representativas da comunidade surda, desde que o certificado seja convalidado por uma das instituições de ensino superior e instituições credenciadas por Secretarias de Educação.

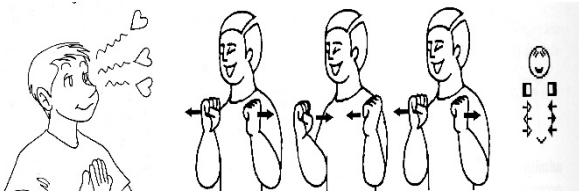
Está correto o que se afirma em

- (A) II, somente.
- (B) III, somente.
- (C) I e III, somente.
- (D) II e III, somente.
- (E) I, II e III.

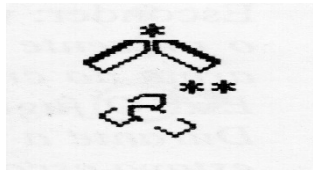
50

O *Signwriting* (SW) originou-se de um sistema de notação para passos de dança e foi desenvolvido pela norte-americana Valerie Sutton. Esse sistema possibilitou uma adaptação para um novo sistema de notação em Língua de Sinais, que pode ser escrito no computador chamado *Signwriter*.

Observe o símbolo da escrita do sinal de ADORAR



e assinale a opção da escrita do sinal a seguir.



- (A) CASA
- (B) IGREJA
- (C) CABANA
- (D) CASTELO
- (E) ESCOLA

51



Observando as expressões idiomáticas da ilustração, considera-se que um bom tradutor de outras línguas para o Português compreende uma tradução, quando ela é a melhor expressão que reproduz na língua de chegada os efeitos da mensagem em língua de partida.

Sobre a compreensão da mensagem que será traduzida e que será compreendida, analise as afirmativas a seguir.

- I. O intérprete precisará conhecer a língua fonte e a cultura do seu povo.
- II. O intérprete precisará conhecer a língua alvo e a cultura do seu povo.
- III. O intérprete precisará fazer operações mentais buscando equivalências, para que a mensagem na língua alvo produza os mesmos efeitos na língua fonte.

Está correto o que se afirma em

- (A) II, apenas.
- (B) I e II, apenas.
- (C) I e III, apenas.
- (D) II e III, apenas.
- (E) I, II e III.

52

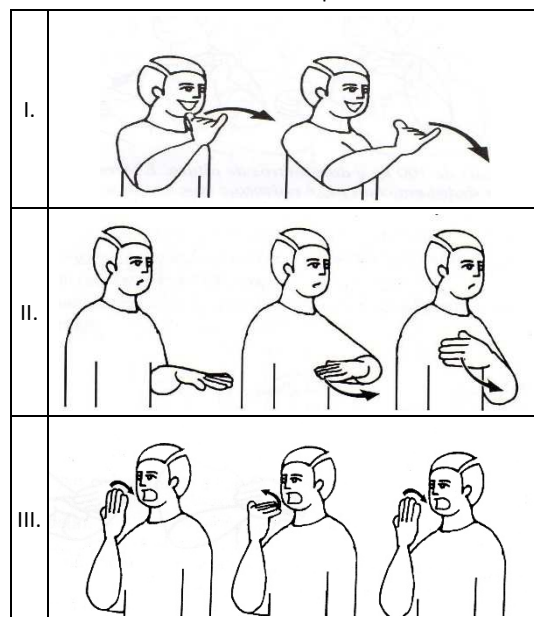
A História da Educação de Surdos no mundo e no Brasil foi marcada por relatos de atrocidades “pelos espartanos, que condenavam a criança a sofrer a mesma morte reservada ao retardado ou ao deformado.”

Considerando uma linha de tempo, assinale a opção que mostra a história da educação dos surdos a partir do monge beneditino Pedro Ponce de Leon, da Espanha, que utilizava a metodologia da datilologia, da escrita e da oralização.

- (A) Abade L'Epée – Eduard Huet – Willian Stokoe – Thomas Gallaudet – FENEIS.
- (B) Abade L'Epée – Thomas Gallaudet – Eduard Huet – Willian Stokoe – FENEIS.
- (C) Eduard Huet – Abade L'Epée – Thomas Gallaudet – Willian Stokoe – FENEIS.
- (D) Abade L' Epée – Thomas Gallaudet – Willian Stokoe – Eduard Huet – FENEIS.
- (E) Abade L' Epée – Willian Stokoe – Thomas Gallaudet – Eduard Huet – FENEIS.

53

Observe os sinais referentes a tipos de verbos em Libras.



Sobre os sinais acima, assinale a opção correta.

- (A) O sinal da figura I apresenta um verbo não direcional que incorpora o objeto.
- (B) O sinal da figura III apresenta um verbo com marca de concordância ancorado no corpo.
- (C) O sinal da figura I apresenta um verbo com marca de concordância pois marca no ponto inicial o sujeito e no final o objeto.
- (D) O sinal da figura II apresenta um verbo não direcional marcando o sujeito e o objeto.
- (E) O sinal da figura III apresenta um verbo sem marca de concordância pois marca no ponto inicial o sujeito e no final o objeto.

54

“Primeiro júri com tradução em Libras do Brasil é assistido por mais de 40 surdos no sul da Bahia. (...) Três intérpretes de Libras se revezaram durante todo o julgamento, que durou das 8h30 às 17h, e foi realizado no Fórum Ruy Barbosa. Após o júri, um dos intérpretes traduziu a impressão que uma espectadora surda teve do julgamento. 'Cada detalhe, o homicídio, tudo que estava acontecendo ela conseguiu entender', disse a tradutora (...).”

Em relação às técnicas de interpretação simultânea e consecutiva, assinale V para a afirmativa verdadeira e F para a falsa.

- () A interpretação consecutiva é mais indicada para discursos curtos como em reuniões formais ou cerimônias oficiais.
- () Na interpretação simultânea a mensagem na língua alvo é elaborada sem pausas, ao mesmo tempo em que ocorre a comunicação a ser traduzida.
- () Somente a interpretação simultânea requer boa memória e rapidez de intuição dos intérpretes.
- () Em Libras, o mais comum é privilegiar a interpretação simultânea, mas sem a necessidade de utilizar equipamentos.

Assinale a opção que indica a sequência correta, segundo a ordem apresentada.

- (A) V – V – V – F.
- (B) F – V – V – F.
- (C) V – V – V – V.
- (D) V – F – F – V.
- (E) V – V – F – V.

55

Leia o relato de uma pessoa surda, a seguir.

“Quando acabei a quinta série fui para uma escola de ouvintes. Não havia nada que pudesse fazer. Meus pais moravam no interior e eu precisava continuar a estudar. Na escola, os ouvintes vinham até mim e falavam. Eu sentia apenas raiva e vergonha. Tudo era ditado pelos professores. Os colegas escreviam, nada ia ao quadro. Como escrever? Eu como surda aguentava minha diferença. Chegando em casa chorava todos os dias, chorava desabafando minha raiva. Por que eu era surda?”

Cada identidade se fortalece quando há um relacionamento entre seus pares, em um espaço multicultural. Assinale a opção que identifica o tipo de identidade surda descrita no relato.

- (A) Híbrida.
- (B) Política.
- (C) Transição.
- (D) Flutuante.
- (E) Incompleta.

56

“Os intérprete de Libras estão apreendendo técnicas de interpretação, como se dirigir aos alunos surdos, entre outros assuntos. Já os surdos irão aprender metodologia e estratégia para o ensino da Libras, como fazer o planejamento de aula, gramática, estrutura e o papel do professor surdo”, explica a coordenadora. G1-Rondônia: *Intérpretes e surdos são capacitados em RO para atuarem em salas de aula.* 27/08/2015.

De acordo com o Decreto nº 5.626/05, sobre a formação do tradutor e intérprete de Libras - Língua Portuguesa, analise as afirmativas a seguir.

- I. Deve atuar nos processos seletivos para cursos na instituição de ensino.
- II. Deve atuar nas salas de aula para viabilizar o acesso dos alunos aos conhecimentos e conteúdos curriculares, em todas as atividades didático-pedagógicas.
- III. Deve atuar no apoio à acessibilidade aos serviços e às atividades-fim da instituição de ensino.

Está correto o que se afirma em

- (A) II, apenas.
- (B) I e II, apenas.
- (C) I e III, apenas.
- (D) II e III, apenas.
- (E) I, II e III.

57

Refletindo sobre o papel do tradutor e intérprete de Libras em sala de aula, em uma ótica inclusiva, sua ação vai além do ato mecânico da interpretação de conteúdos em sala de aula. Sobre a atuação do tradutor e intérprete de Libras em sala de aula, assinale a afirmativa correta.

- (A) Interferir com sua opinião, mesmo que não seja solicitado, em qualquer situação dentro e fora da sala de aula.
- (B) Liderar, junto a o professor, o processo de aprendizagem dos alunos surdos, somente nas escolas de ensino médio.
- (C) Esclarecer e orientar, no ambiente escolar, os que necessitam de seus conhecimentos específicos.
- (D) Mediar a comunicação entre os alunos ouvintes e o professor surdo, se responsabilizando em ensinar Libras.
- (E) Estar presente em sala de aula, mesmo que o professor ouvinte seja fluente em Libras.

58

Leia, a seguir o relato de um intérprete de Libras:

“Olha o papel do intérprete realmente é assim, é o elo de transmissão. O que o professor está explicando, o intérprete está transmitindo a informação. Com coerência, sem omissão, na forma mais clara possível, eu concluo isso.”

Mais do que conhecer e dominar um par linguístico, para o intérprete são necessárias algumas competências, segundo Roberts (1992).

Relacione as competências do tradutor e intérprete de Libras, listadas a seguir, às suas respectivas definições.

- (1) Linguística
 - (2) Transferência
 - (3) Metodológica
 - (4) Bicultural
- () Habilidade de utilizar diferentes modos de interpretação, encontrando o item lexical e a terminologia adequadas, através de avaliação e bom senso.
- () Habilidade em entender o processo de interpretação entre as línguas envolvidas, expressando corretamente, fluentemente e claramente a mesma informação na língua alvo.
- () Ter profundo conhecimento das crenças, valores, experiências e comportamentos que estão subjacentes nas línguas envolvidas no processo de interpretação.
- () Habilidade para interpretar o significado da língua fonte para a língua alvo, sem distorções, adições ou omissões, sem influência da língua fonte para a língua alvo.

Assinale a opção que apresenta a sequência correta, segundo a ordem apresentada.

- (A) 3 – 4 – 1 – 2.
- (B) 1 – 3 – 4 – 2.
- (C) 1 – 4 – 3 – 2.
- (D) 3 – 1 – 4 – 2.
- (E) 1 – 2 – 4 – 3.

59

Análise a situação a seguir:

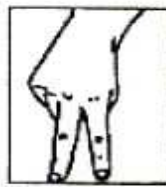
Carlos é o intérprete de Libras e Vitória é uma aluna surda do 2º ano do Ensino Médio. Durante a tradução da aula, a aluna informa ao intérprete que necessita ir ao banheiro. O intérprete, imediatamente, chama o professor e avisa que a aluna irá ao banheiro.

Diante dessa situação, assinale a opção que demonstre a falta de informação e de formação do intérprete educacional.

- (A) O intérprete precisa traduzir para o professor, em Libras, a solicitação da aluna surda.
- (B) O intérprete necessita conhecer o seu papel de intermediador entre ele, o professor e a aluna surda.
- (C) Pelo fato do professor saber Libras, o intérprete não precisa fazer a intermediação entre ambos.
- (D) O intérprete necessita informar à aluna surda a importância da solicitação.
- (E) O professor precisa ser informado sobre a comunicação entre o intérprete e a aluna surda.

60

Observe as duas configurações de mãos, a seguir.



O Classificador (CL) é uma forma que estabelece um tipo de concordância em uma língua. Na Libras, os classificadores são formas representadas por configurações de mãos, que relacionadas às coisas, pessoa e animal, funcionam como marcadores de concordância.

Sobre o tipo de classificador da ilustração, assinale a afirmativa correta.

- (A) Se refere ao tamanho e a forma, usualmente produzido com ambas as mãos, para formas simétricas ou assimétricas.
- (B) Retrata um objeto como lugar determinado em relacionamento a outro objeto.
- (C) Retrata uma parte específica do corpo em uma posição determinada ou fazendo uma ação.
- (D) Retrata movimento ou coisas que não são sólidas, como ar, fumaça, chuva, fogo, luz.
- (E) A parte superior do corpo se torna o classificador na qual o sinalizador “desempenha” a ação.

61

Segundo o Decreto nº 5.626/05, caso não haja pessoas com titulação para tradução e interpretação em Libras-Língua Portuguesa, as instituições federais de ensino, após dez anos da publicação desse Decreto, poderão incluir em seus quadros profissionais que atendam determinados perfis.

A respeito do perfil desses profissionais, analise as afirmativas a seguir.

- I. Profissional ouvinte, de nível médio, com competência e fluência em Libras, para realizar a interpretação das duas línguas, simultânea e consecutivamente, com aprovação do PROLIBRAS, para atuar no ensino fundamental.
- II. Profissional surdo, com competência para realizar a interpretação de duas línguas de sinais de outros países para Libras, para atuação em cursos e eventos.
- III. Profissional ouvinte de nível superior, com competência e fluência em Libras, para realizar a interpretação das duas línguas, simultânea e consecutivamente, com aprovação do PROLIBRAS, para atuar em instituições de ensino médio e educação superior.

Está correto o que se afirma em

- (A) II, somente.
- (B) I e II, somente.
- (C) I e III, somente.
- (D) II e III, somente.
- (E) I, II e III.

62

“O intérprete, em situação face a face com o surdo, precisa dar conta de formular todas as informações que estão sendo discutidas.”

No contexto escolar, o intérprete educacional tem um papel de fundamental importância. Analise as afirmativas a seguir, referentes a essa relação, assinalando (V) para a verdadeira e (F) para a falsa.

- () O intérprete precisa ter o cuidado de não confundir as informações recebidas, para não produzir um sentido diferente do que está sendo falado ao aluno surdo, pois este terá que pedir sua orientação quando tiver dúvidas no conhecimento que está sendo traduzido.
- () No intuito de proporcionar ao aluno surdo um entendimento igualitário, em relação aos ouvintes, o intérprete educacional precisa ter um eixo paradigmático amplo, pois estará constantemente fazendo escolhas e substituições lexicais.
- () É importante que o intérprete educacional tenha um conhecimento prévio do assunto, possibilitando a condição de compreensão pelo aluno surdo.

Assinale a opção que apresenta a sequência correta, segundo a ordem apresentada.

- (A) F – V – V.
- (B) F – F – V.
- (C) V – F – F.
- (D) F – F – F.
- (E) V – V – V.

63

Segundo as diretrizes da Política Nacional de Educação Especial na perspectiva da Educação Inclusiva para o ingresso dos estudantes surdos nas escolas comuns, a educação deve ser bilíngue (Língua Portuguesa e Libras). Portanto o Atendimento Educacional Especializado, para esses estudantes, exige a atuação de profissionais que atendam as diferenças linguísticas.

A esse respeito, assinale a afirmativa correta.

- (A) O atendimento educacional especializado para alunos surdos deve ser realizado por profissionais que precisam ter conhecimentos específicos do Sistema Braille e do Soroban, promovendo o ensino da Língua Portuguesa na modalidade oral.
- (B) Os serviços de tradutor e intérprete de Libras-Língua Portuguesa e guia-intérprete devem ser ofertados pelos sistemas de ensino, assim como condições de acesso à comunicação que favoreçam a promoção da aprendizagem e a valorização das diferenças.
- (C) O tradutor e intérprete Libras- Língua Portuguesa deverá participar da avaliação pedagógica criando estratégias e intervenções pedagógicas quanto ao desempenho do aluno surdo no seu progresso individual.
- (D) O tradutor e intérprete de Libras-Língua Portuguesa deve, além de promover o acesso à comunicação, dar apoio às atividades de higiene, alimentação, locomoção, dentre outras, que exijam auxílio no cotidiano escolar.
- (E) Os sistemas de ensino devem oferecer condições de acesso aos espaços, favorecendo a intermediação do tradutor e intérprete de Libras-Língua Portuguesa na eliminação de barreiras arquitetônicas e urbanísticas.

64

Com base nos Modelos de Tradução de Aubert (1998) identifique na descrição uma das modalidades associada a Libras.

O intérprete traduz o seguinte segmento textual: *“Para a criança surda, a tarefa não é diferente.”* fazendo uso dos respectivos sinais: CRIANÇA SURDA IGUAL. O intérprete realiza um deslocamento dos itens lexicais, utilizando palavras opostas, mas mantendo a equivalência semântica na tradução.

Assinale a opção que identifica o modelo de tradução descrito.

- (A) Omissão.
- (B) Implicitação.
- (C) Explicitação.
- (D) Modulação.
- (E) Literal.

65

Paulo conseguiu realizar sua matrícula em uma escola técnica, porém, ao iniciar as aulas, constatou a ausência de intérprete de Libras. Escreveu uma carta à direção da escola, solicitando o profissional, pois tem conhecimento de seus direitos. A direção respondeu que não poderá solicitar o profissional, pois ele deveria ter feito o pedido antes do início das aulas.

Segundo o Decreto nº 5.626/05, sobre o acesso das pessoas surdas à educação, específico ao tradutor e intérprete de Libras, assinale a afirmativa correta.

- (A) Na garantia do atendimento educacional especializado, as instituições federais de ensino devem prover as escolas com professor de Libras ou instrutor de Libras.
- (B) As Instituições federais de ensino devem promover cursos de formação de professores para o ensino da língua portuguesa, como segunda língua para pessoas surdas.
- (C) As instituições federais de ensino, para garantir o atendimento educacional especializado, devem prover as escolas com tradutor e intérprete de Libras-Língua Portuguesa.
- (D) Para garantir o atendimento educacional especializado e o acesso previsto na lei, as instituições federais de ensino devem ofertar, obrigatoriamente, o ensino da Libras.
- (E) As instituições federais de ensino devem prover as escolas com professor regente de classe com conhecimento acerca dos alunos surdos.

66

Leia o fragmento a seguir.

Surgiu em função de reunir sujeitos surdos que participam e compartilham de interesses comuns, como seus costumes, suas histórias e tradições no objetivo de incentivar os movimentos em prol da causa de surdos por todo o Brasil.

Assinale a opção que indica a comunidade surda descrita.

- (A) Federação Nacional de Educação de Surdos – FENEIS.
- (B) Associações de Surdos.
- (C) Confederação Brasileira de Desportos dos Surdos – CBDS.
- (D) Associações de Intérpretes de Libras.
- (E) Pastoral de Surdos.

67

O Relatório sobre a Política Linguística de Educação Bilíngue - Língua Brasileira de Sinais e Língua Portuguesa, destaca que a escolarização do surdo precisa ser revista na sua política de base, defendendo uma Educação Bilíngue de Surdos.

Com referência às metas da educação bilíngue em que há necessidade do tradutor e intérprete de Libras-Língua Portuguesa, assinale a afirmativa correta.

- (A) Deve garantir a presença de tradutores e intérpretes de Libras e Língua Portuguesa para traduzirem materiais literários e didáticos para Libras durante toda a escolarização das pessoas surdas, assim como mediar eventos internacionais e avaliações do ensino da Libras.
- (B) Deve criar os Centros de Atendimento Bilíngue a pais, a bebês surdos e aos tradutores e intérpretes de Libras para assegurar o ingresso da criança nas escolas bilíngues de surdos.
- (C) Deve criar uma base de dados lexical- terminológica nacional eletrônica e paramétrica para que ali sejam registrados os sinais-termos normalizados da Libras e de Língua Portuguesa.
- (D) Deve garantir a presença de tradutores e intérpretes de Libras e Língua Portuguesa para traduzirem materiais literários, didáticos e paradidáticos para Libras durante toda a escolarização das pessoas surdas, assim como mediar eventos internacionais que envolvam pessoas que desconhecem a Libras.
- (E) deve garantir que a Libras seja a língua de instrução dos estudantes surdos, por meio de professores e intérpretes bilíngues fluentes na Libras, prioritariamente surdos.

68

Karin Strobel afirma a importância do conhecimento histórico para a compreensão de processos de constantes transformações, que vivenciamos ao longo do tempo. Destaca que o povo surdo é um grupo de sujeitos surdos que tem costumes, histórias e tradições em comuns, construindo a concepção de mundo por meio da visão.

Relacione as três grandes fases da história de surdos às suas respectivas características.

- (1) Revelação Cultural
- (2) Isolamento Cultural
- (3) Despertar Cultural
- () inicia-se uma nova fase para o renascimento na aceitação da Língua de Sinais e Cultura Surda, a partir dos anos 1960.
- () fase em que os povos surdos não tinham problemas com a educação, pois a maioria dos sujeitos surdos dominava a arte da escrita.
- () O Congresso de Milão proíbe o acesso à Língua de Sinais na Educação de Surdos.

Assinale a opção que apresenta a sequência correta, segundo a ordem apresentada.

- (A) 3 – 2 – 1.
- (B) 1 – 2 – 3.
- (C) 2 – 3 – 1.
- (D) 1 – 3 – 2.
- (E) 3 – 1 – 2.

69

Alguns estudiosos “fizeram críticas contundentes ao modelo clínico, afirmando que ele qualificou, erroneamente, os surdos como dotados de pensamento concreto, imaturidade e baixa elaboração conceitual, decorrentes de limitação inata para a linguagem oral.”

Em relação às especificidades da Educação de Surdos, assinale a opção que demonstra o **contrário** do que alguns estudiosos têm demonstrado.

- (A) Com uma perspectiva histórico-cultural, a língua cria um processo de simbolização que restringe o acesso a ela, tornando a pessoa surda limitada na sua linguagem visual.
- (B) A língua de sinais tem a capacidade de organizar o funcionamento psíquico complexo, onde as práticas culturais não conseguem ser internalizadas pelo sujeito surdo.
- (C) Nos espaços específicos de aprendizagem a formação conceitual só poderá ser observada se ocorrer uma organização do trabalho educacional com práticas oralistas.
- (D) A participação dos sujeitos surdos na comunidade surda é um dos fatores principais para contato com Língua de Sinais, pois é através da troca semiótica e das relações de identificação entre pares, que se dá a formação dos processos psicológicos superiores.
- (E) É importante promover espaços de aprendizagem em que a troca semiótica entre sujeitos surdos faça parte de uma estrutura inclusiva, que favoreça o desenvolvimento da linguagem oral.

70

Segundo os Princípios Gerais do Código de Ética do Tradutor e Intérprete de Libras, assinale a afirmativa **incorreta**.

- (A) O profissional, durante sua atuação, deve adotar uma conduta adequada, sem chamar a atenção para si mesmo durante a sua atuação.
- (B) O profissional deve guardar as informações confidenciais, mantendo seu caráter moral e seu equilíbrio emocional.
- (C) O profissional deve reconhecer seu nível de competência, sendo prudente em não aceitar assistência de outros intérpretes e/ou profissionais.
- (D) O profissional, durante o transcurso da interpretação, deve manter uma atitude imparcial, mesmo que seja requerido pelo grupo a fazê-lo.
- (E) O profissional deve interpretar o pensamento e a intenção do palestrante, lembrando dos limites da sua função.

Realização

