



PMS – BA 2019

Prefeitura Municipal do Salvador - Estado da Bahia

MANHÃ

PROFESSOR

EDUC. ARTÍSTICA - ARTES PLÁSTICAS 20H EDUC. ARTÍSTICA - ARTES PLÁSTICAS 40H

Tipo 1 – BRANCA



SUA PROVA

- As questões objetivas têm cinco alternativas de resposta (A, B, C, D, E) e somente uma delas está correta;
- Além deste caderno de prova, contendo setenta questões objetivas e duas questões discursivas, você receberá do fiscal de sala:
 - a folha de respostas das questões objetivas
 - a folha de texto definitivo para as respostas das questões discursivas



TEMPO

- Você dispõe de **5 horas** para a realização da prova, já incluído o tempo para a marcação da folha de respostas;
- **3 horas** após o início da prova é possível retirar-se da sala, sem levar o caderno de prova;
- **30 minutos** antes do término do período de prova é possível retirar-se da sala **levando o caderno de provas**.



NÃO SERÁ PERMITIDO

- Qualquer tipo de comunicação entre os candidatos durante a aplicação da prova;
- Anotar informações relativas às respostas em qualquer outro meio que não seja o caderno de prova;
- Levantar da cadeira sem autorização do fiscal de sala;
- Usar o sanitário ao término da prova, após deixar a sala.



INFORMAÇÕES GERAIS

- Verifique se seu caderno está completo, sem repetição de questões ou falhas. Caso contrário, notifique imediatamente o fiscal da sala, para que sejam tomadas as devidas providências;
- Confira seus dados pessoais, especialmente nome, número de inscrição e documento de identidade e leia atentamente as instruções para preencher a folha de respostas;
- Use somente caneta esferográfica, fabricada em material transparente, com tinta preta ou azul;
- Assine seu nome apenas no(s) espaço(s) reservado(s);
- Confira seu cargo, cor e tipo do caderno de provas. Caso tenha recebido caderno de cargo ou cor ou tipo **diferente** do impresso em sua folha de respostas, o fiscal deve ser **obrigatoriamente** informado para o devido registro na ata da sala;
- Reserve tempo suficiente para o preenchimento da sua folha de respostas. O preenchimento é de sua responsabilidade e não será permitida a troca da folha de respostas em caso de erro;
- Para fins de avaliação, serão levadas em consideração apenas as marcações realizadas na folha de respostas;
- A FGV coletará as impressões digitais dos candidatos na lista de presença;
- Os candidatos serão submetidos ao sistema de detecção de metais quando do ingresso e da saída de sanitários durante a realização das provas;
- **Boa sorte!**

MÓDULO I

Língua Portuguesa

1



Dê força para quem já está fazendo!

Tem uma galera que reclama, tem outra que faz, tem aquela que ajuda a fazer. Qual delas é você?

Os dizeres do cartaz empregam a linguagem coloquial a fim de tornar-se mais comunicativo. Assinale a opção em que **não** se faz uso dessa variedade de linguagem.

- (A) Dê força para quem já está fazendo!
- (B) Tem uma galera que reclama.
- (C) tem outra que faz.
- (D) tem aquela que ajuda a fazer.
- (E) Qual delas é você?

2

“A solução para a questão da violência no Brasil envolve os mais diversos setores da sociedade, não só a segurança pública e um judiciário eficiente, mas também demanda com urgência, profundidade e extensão a melhoria do sistema educacional, de saúde, habitacional, oportunidades de emprego, dentre outros fatores.”

Considerando-se o texto de uma redação de caráter dissertativo-argumentativo padrão, o fragmento acima corresponde à

- (A) exposição da tese inicial.
- (B) citação de argumentos.
- (C) conclusão do texto.
- (D) alusão a textos de autoridade.
- (E) indicação do tema a ser tratado.

3

A clareza é uma das qualidades que se exigem na redação de um texto de caráter científico. Assinale a opção que indica um fator que auxilia na obtenção de clareza no uso linguístico.

- (A) As intercalações.
- (B) A ordem direta.
- (C) As redundâncias.
- (D) A linguagem conotativa.
- (E) O emprego constante de parênteses.

4

“A banalização das artes e da literatura, o triunfo do jornalismo sensacionalista e a frivolidade da política são sintomas de um mal maior que afeta a sociedade contemporânea: a ideia temerária de converter em bem supremo nossa natural propensão a nos divertirmos”.

Mário Vargas Llosa, *A civilização do espetáculo*

Assinale a opção em que os termos destacados contêm uma visão negativa.

- (A) das artes / da literatura.
- (B) sensacionalista / política.
- (C) banalização / frivolidade.
- (D) sintomas / temerária.
- (E) contemporânea / propensão.

5

O emprego de “se não” na frase “*Se não vierem todos, como será a festa?*” está correto.

As opções a seguir mostram frases em que o emprego de “se não” está correto, **à exceção de uma**. Assinale-a.

- (A) Aprender a escrever é, em grande parte, se não principalmente, aprender a pensar.
- (B) O prêmio foi de 170 mil dólares, se não mais.
- (C) O deputado tornou-se rico, se não milionário.
- (D) Deus ajude a que venha, se não todos perderemos.
- (E) Se não desejar acompanhar-me, entenderei.

6

“A banalização das artes e da literatura, o triunfo do jornalismo sensacionalista e a frivolidade da política são sintomas de um mal maior que afeta a sociedade contemporânea: a ideia temerária de converter em bem supremo nossa natural propensão a nos divertirmos”.

Mário Vargas Llosa, *A civilização do espetáculo*

Assinale a opção em que se indica corretamente uma inferência desse pequeno texto de apresentação de um livro.

- (A) O jornalismo sensacionalista é uma das causas do mal maior citado a seguir.
- (B) A propensão à diversão traz bastantes problemas aos seres humanos.
- (C) A banalização das artes e a frivolidade da política indicam a presença de um mal maior.
- (D) As artes e a literatura têm sido prejudicadas pelo sensacionalismo e pela frivolidade presentes em outras áreas.
- (E) A sociedade contemporânea é marcada pela procura insistente por diversão.

7

“A banalização das artes e da literatura, o triunfo do jornalismo sensacionalista e a frivolidade da política são sintomas de um mal maior que afeta a sociedade contemporânea: a ideia temerária de converter em bem supremo nossa natural propensão a nos divertirmos”.

Mário Vargas Llosa, *A civilização do espetáculo*.

No texto há cinco termos precedidos da preposição de; assinale a opção em que os dois termos destacados desempenham a mesma função.

- (A) das artes / de um mal maior.
- (B) da literatura / do jornalismo.
- (C) das artes / do jornalismo.
- (D) da política / da literatura.
- (E) de um mal maior / da política.

8

“A notícia da morte de um jovem de 23 anos, após a ingestão excessiva de álcool em uma festa universitária, em Bauru, no Centro-Oeste paulista, assustou muitos brasileiros. Humberto Moura Fonseca participava de uma competição para ver quem conseguia beber mais. Uma dessas estúpidas festas promovidas por estudantes, provando que escolarização nem sempre é sinônimo de educação.”

Sousa, Robson Sávio Reis. *Álcool, a droga da morte*. NESP/PUC-MG. 2018.

Assinale a opção em que o termo sublinhado tem seu valor semântico indicado de forma inadequada.

- (A) após / momento posterior.
- (B) em / lugar.
- (C) para / finalidade.
- (D) por / agente.
- (E) nem sempre / tempo.

9

“A cada dez feminicídios cometidos em 23 países da América Latina e Caribe em 2017, quatro ocorreram no Brasil. Segundo informações da Comissão Econômica para a América Latina e o Caribe (Cepal), vinculada à Organização das Nações Unidas (ONU), ao menos 2.795 mulheres foram assassinadas na região, no ano passado, em razão de sua identidade de gênero. Desse total, 1.133 foram registrados no Brasil.”

Tribuna da Bahia, 18/11/2018.

O vocábulo *femicídio* se refere a crimes contra mulheres. Assinale a opção que indica o vocábulo formado com esse mesmo radical e que tem seu significado corretamente indicado.

- (A) infanticídio / assassinato de soldados.
- (B) parricídio/ assassinato do pai ou antepassado.
- (C) regicídio / assassinato do príncipe-regente.
- (D) matricídio / assassinato de caráter religioso.
- (E) suicídio / assassinato dos próprios sonhos.

10

A redação de um texto de caráter científico requer impessoalidade. Assinale a opção em que, ao contrário, a frase mostra traços de personalidade.

- (A) Precisa-se urgente de doações de sangue.
- (B) Apresentaram-se bons músicos no *show*.
- (C) Alguém fez o registro da ocorrência.
- (D) Exige-se o uso de traje completo.
- (E) Assaltaram o banco da esquina.

Raciocínio Lógico

11

Os recipientes **X**, **Y** e **Z** contêm, respectivamente, 120, 136 e 98 mililitros de água. Maria manipulou os três recipientes de forma conveniente, para que eles ficassem com as mesmas quantidades de água.

Sobre o fato narrado, assinale a afirmativa correta.

- (A) **X** ganhou 2 mililitros de água.
- (B) **Y** perdeu 16 mililitros de água.
- (C) **Z** ganhou 12 mililitros de água.
- (D) **Y** foi o único que perdeu água.
- (E) **Z** foi o único que ganhou água.

12

Júlia está em uma fila que tem, ao todo, 37 pessoas. O número de pessoas à frente de Júlia é o dobro do número de pessoas atrás dela. O tempo máximo de atendimento de cada pessoa da fila é de 3 minutos.

Tomando como referência o início do atendimento, Júlia será atendida, no máximo, em

- (A) 1h15min.
- (B) 1h12min.
- (C) 1h10min.
- (D) 1h9min.
- (E) 1h6min.

13

Em uma classe de 20 estudantes, 12 são meninas. Além disso, dos 20 estudantes, 15 gostam de Matemática.

É correto concluir que

- (A) nenhuma menina gosta de Matemática.
- (B) todas as meninas gostam de Matemática.
- (C) no máximo 7 meninas gostam de Matemática.
- (D) no mínimo 7 meninas gostam de Matemática.
- (E) exatamente 7 meninas gostam de Matemática.

14

Complete o quadro a seguir.

	Soteropolitano	Não Soteropolitano	Total
Torcedor do Bahia		32	58
Torcedor do Vitória	30	X	
Total	Y		100

O valor de X + Y é

- (A) 68.
- (B) 66.
- (C) 64.
- (D) 62.
- (E) 60.

15

Considere a sentença:

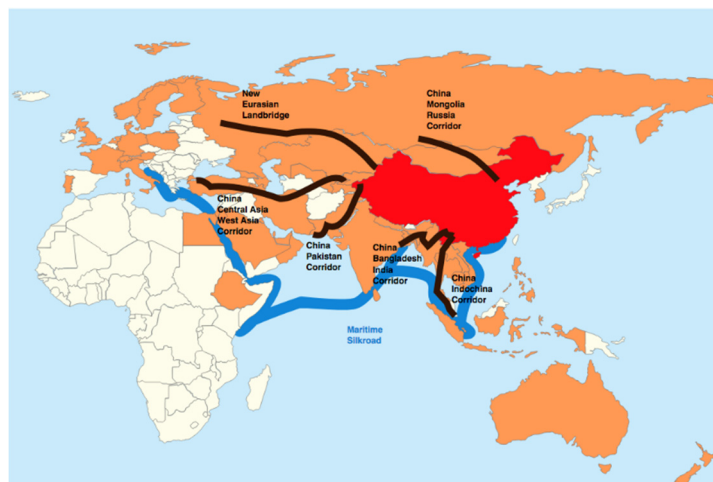
“Todo estudante que gosta de Matemática também gosta de Ciências Biológicas”.

Considerando que essa sentença é **falsa**, é correto concluir que:

- (A) “Todo estudante que não gosta de Matemática gosta de Ciências Biológicas”.
- (B) “Nenhum estudante que gosta de Matemática também gosta de Ciências Biológicas”.
- (C) “Todo estudante que gosta de Matemática não gosta de Ciências Biológicas”.
- (D) “Algum estudante que gosta de Matemática não gosta de Ciências Biológicas”.
- (E) “Algum estudante que não gosta de Matemática gosta de Ciências Biológicas”.

Atualidades

16



- China
- Corredores do cinturão (Belt)
- Rota marítima (Road)

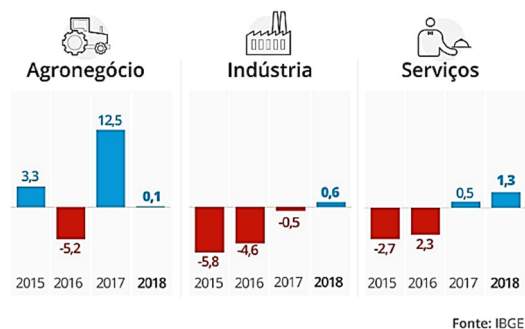
A Nova Rota da Seda chinesa, denominada *Um Cinturão, Uma Rota*, prevê a construção de corredores terrestres e uma via marítima para integrarem a economia chinesa à Europa e à África.

A esse respeito, assinale a opção correta.

- (A) Permite projetar a China como potência mundial, ao conectar mais da metade da população do globo por meio de corredores econômicos transcontinentais.
- (B) Promove a abertura da China para a economia de mercado, ao buscar parcerias comerciais estrangeiras como principal estratégia de desenvolvimento do país.
- (C) Exemplifica a ambição geopolítica da China de dominar o mercado asiático, disputando zonas de influência com a Parceria Transpacífica, idealizada pelo governo Trump.
- (D) Fortalece a participação chinesa no BRICS, ao privilegiar investimentos em infraestrutura física e digital para seus países membros.
- (E) Representa uma iniciativa de intercâmbio tecnológico com a África e com a Eurásia para criar elos logísticos facilitadores das exportação de *commodities* chinesas.

17

Observe o gráfico sobre a variação do PIB brasileiro entre 2015 e 2018.



Infográfico elaborado em: 28/02/2019

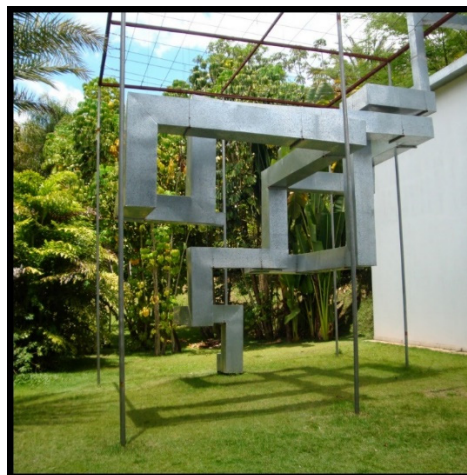
As opções a seguir estão corretas, **à exceção de uma**. Assinale-a.

- (A) Em 2018, o setor que mais cresceu foi o de serviços, seguido da indústria.
- (B) De 2017 e 2018, a economia brasileira voltou a crescer, após dois anos de retração.
- (C) Em 2017, a agropecuária e os serviços apresentaram variação positiva.
- (D) De 2015 a 2018, a indústria brasileira mostrou uma retração crescente.
- (E) Em 2018, a agropecuária teve o desempenho impactado pela greve dos caminhoneiros.

18

A obra de Marepe reinventa temas universais e práticas contemporâneas a partir de suas próprias vivências, relacionadas com o cotidiano e com as tradições populares do Recôncavo Baiano, onde nasceu e vive. Ao apropriar-se de objetos e elementos do cotidiano, convertendo-os em obras de arte, Marepe situa conceitualmente seu trabalho entre o utilitário e o poético, introduzindo também o aprendizado repassado por seus mestres informais – os vendedores ambulantes, carpinteiros e pintores de paredes, que têm transmitido uma sabedoria que não se encontra nos livros.

<https://www.inhotim.org.br/inhotim/artecomtemporanea/obras/marepe/>



Marepe, *A bica* (1999), zinco, cabos de aço, estrutura de ferro anexada ao telhado – Instituto Inhotim. Brumadinho. MG.

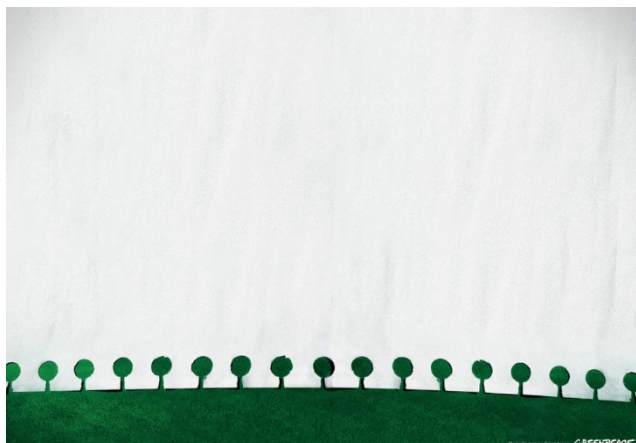
A respeito da instalação de Marepe, analise as afirmativas a seguir.

- I. “A bica” foi concebida em forma de labirinto suspenso, produzindo uma obra de arte com elementos da cultura popular, como as calhas para coletar água.
- II. A montagem da estrutura de zinco permite que “A bica” receba a água da chuva, referindo-se poeticamente às questões da moradia popular e da escassez de água.
- III. A instalação valoriza saberes e práticas empregados para enfrentar problemas sociais no Brasil, como o da seca no Nordeste.

Está correto o que se afirma em

- (A) I, apenas.
- (B) I e II, apenas.
- (C) I e III, apenas.
- (D) II e III, apenas.
- (E) I, II e III.

19



Agência: JWT / Anunciante: Greenpeace

Nessa campanha, o Greenpeace usou uma maneira criativa para

- (A) estimular negócios ambientais capazes de gerar riqueza e preservação.
- (B) conscientizar consumidores sobre a importância da reciclagem de papel para salvar árvores.
- (C) denunciar a extinção da floresta amazônica pela ação do desmatamento.
- (D) promover projetos de distribuição de material escolar para educação ambiental.
- (E) incentivar campanhas a favor de iniciativas públicas e particulares de reflorestamento.

20

Leia o texto a seguir.

O mundo que nos cerca é aparentemente feito todo de matéria: algo que tem massa, ocupa lugar no espaço e está sujeito a leis da física, como inércia e gravidade. Teoricamente, para toda matéria, há um correspondente com carga oposta, a antimatéria. Pesquisadores da Organização Europeia de Pesquisa Nuclear (CERN), com sede na Suíça, em 2011, conseguiram aprisionar átomos de antimatéria por tempo suficiente para estudar o fenômeno em detalhes, o que pode levar a um entendimento mais profundo das partículas e dar pistas sobre a própria origem do universo.

Adaptado de *Veja*, 06/06/2011.

A partir do texto, podemos definir a *antimatéria* como

- (A) uma forma hipotética de matéria dotada de massa e carga nulas.
- (B) uma posição filosófica metafísica, em oposição ao materialismo.
- (C) uma matéria constituída por antipartículas com carga elétrica oposta à da matéria ordinária.
- (D) uma substância originária do universo estudada pela física mecânica.
- (E) um conceito físico para indicar a ausência de vida material na origem do universo.

MÓDULO II

Conhecimentos Pedagógicos

21

Com relação à *avaliação formativa*, analise as afirmativas a seguir.

- I. Ela é conduzida pelo estudante.
- II. Ela se caracteriza por ser inteiramente baseada em critérios.
- III. Os erros são vistos como elementos norteadores de uma ação e intervenção pedagógica.

Está correto o que se afirma em

- (A) I, somente.
- (B) II, somente.
- (C) III, somente.
- (D) I e III, somente.
- (E) II e III, somente.

22

Assinale a opção que contém o documento que todo estabelecimento de ensino deve produzir a partir da realidade escolar, e que se constitui como um reflexo e um produto do processo de planejamento da unidade de ensino.

- (A) Diretrizes Curriculares para a Educação Básica.
- (B) Lei de Diretrizes e Bases da Educação Nacional.
- (C) Plano Nacional de Educação.
- (D) Projeto Político Pedagógico.
- (E) Parâmetros Curriculares Nacionais.

23

Com relação aos principais marcos da História da Educação, analise as afirmativas a seguir.

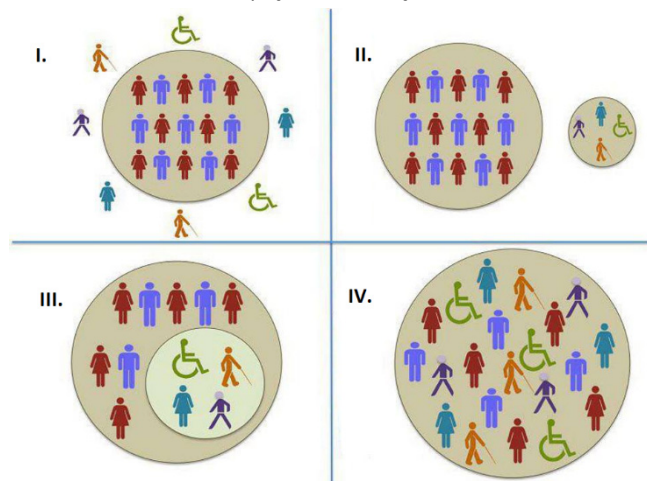
- I. Na Constituição de 1891, a União ficou responsável apenas pela Educação no Distrito Federal.
- II. Na década de 1920, surgiu uma grande geração de educadores: Anísio Teixeira, Fernando de Azevedo, Lourenço Filho, que divulgaram o Manifesto dos Pioneiros em 1932.
- III. A Lei nº 5.692/71 estabeleceu, como matérias obrigatórias do currículo, a Educação Moral e Cívica, os Programas de Saúde e o Ensino Religioso.

Está correto o que se afirma em

- (A) I, somente.
- (B) II, somente.
- (C) III, somente.
- (D) I e II, somente.
- (E) II e III, somente.

24

Na figura a seguir estão representados agrupamentos que podem ocorrer em diferentes espaços de educação.



Fonte: <http://ddhccreremas.blogspot.com/2013/06>

Na figura acima, I, II, III e IV correspondem, respectivamente, a

- (A) Integração – Segregação – Exclusão – Inclusão.
- (B) Exclusão – Segregação – Integração – Inclusão.
- (C) Inclusão – Exclusão – Segregação – Integração.
- (D) Segregação – Exclusão – Inclusão – Integração.
- (E) Integração – Exclusão – Segregação – Inclusão.

25

Leia o fragmento a seguir.

Um professor constrói suas aulas a partir de temas geradores, que são extraídos da problematização da prática de vida dos educandos, possibilitando um esforço de compreensão do vivido e tem como objetivo despertar uma nova forma da relação com a experiência vivida.

Assinale a opção que mostra a tendência pedagógica caracterizada acima.

- (A) Renovada não-diretiva.
- (B) Libertadora.
- (C) Tecnicista.
- (D) Crítico-social dos conteúdos.
- (E) Liberal tradicional.

26

A cena, extraída do filme *Tempos Modernos* (1936), de Charles Chaplin, retrata o mundo do trabalho e as relações dos homens com os meios de produção.



Fonte: <https://noticias.bol.uol.com.br/ultimas-noticias/entretenimento/2017/02/06/tempos-modernos-de-charles-chaplin-mensagem-politica-ou-pura-diversao.htm>

Essa relação entre indivíduo e meios de produção está descrita na obra de

- (A) Karl Marx.
- (B) Max Weber.
- (C) Émile Durkheim.
- (D) Jean Piaget.
- (E) Lev Vygotsky.

27

Relacione os materiais do trabalho docente às suas características.

1. Metodologia de Ensino
 2. Plano de Curso
 3. Planejamento Curricular
- () Está relacionado ao **como** o docente irá desenvolver as atividades e os conteúdos propostos nos diferentes instrumentos de planejamento.
 - () É o processo de tomada de decisões sobre a dinâmica da ação escolar. É a previsão sistemática e ordenada de toda a vida escolar do aluno. Essa modalidade de planejar é o instrumento que orienta a ação educativa na escola, pois a preocupação é com a proposta geral das experiências de aprendizagem que a escola deve oferecer ao estudante.
 - () É o instrumento de trabalho que tem como objetivo referenciar os conteúdos, as metodologias, os procedimentos e as técnicas a serem utilizadas no processo de ensino-aprendizagem.

Assinale a opção que mostra a relação correta, segundo a ordem apresentada.

- (A) 1 – 3 – 2.
- (B) 2 – 1 – 3.
- (C) 3 – 2 – 1.
- (D) 1 – 2 – 3.
- (E) 3 – 1 – 2.

28

Com relação ao conceito de *Currículo*, analise as afirmativas a seguir e assinale V para a verdadeira e F para a falsa.

- () Associa-se ao conjunto de esforços pedagógicos desenvolvidos com intenções educativas.
- () Envolve uma dimensão de atitudes e valores transmitidos, subliminarmente, pelas relações sociais e pelas rotinas do cotidiano escolar.
- () Envolve predominantemente os processos de avaliação.

As afirmativas são, na ordem apresentada, respectivamente,

- (A) V – V – F.
- (B) F – V – V.
- (C) V – F – V.
- (D) F – V – F.
- (E) V – V – V.

29

Márcia é professora de uma turma de 6º ano e percebeu que um de seus estudantes não gosta de ler (principalmente quando solicitado para realizar a leitura em voz alta), apresenta dificuldades em relação à coordenação motora e possui uma escrita lenta e desordenada.

Assinale a opção que indica o instrumento metodológico que, na situação, favorecerá o processo de ensino e aprendizagem desse aluno.

- (A) Registro reflexivo sobre teoria e prática.
- (B) Avaliação de múltipla escolha.
- (C) Cobrir pontilhados.
- (D) Contação de história.
- (E) Aplicação do regimento escolar.

30

Carla é professora dos anos finais do ensino fundamental e está desenvolvendo um projeto de trabalho com Tecnologias de Informação e Comunicação (TICs) para potencializar o processo educacional e favorecer o ensino e a aprendizagem.

Assinale a opção que apresenta uma estratégia de articulação entre as TICs e a Educação.

- (A) Aulas utilizando o projetor multimídia em sala e depois disponibilizando as aulas em plataformas *online*, porque, assim, os alunos não precisam copiar o conteúdo do quadro.
- (B) Utilização do laboratório de informática para *games* e jogos *online*.
- (C) *WebQuest*, uma ferramenta de demanda na web, isto é, uma atividade orientada para a pesquisa por meio de recursos da Internet, potencializando o aprendizado do aluno.
- (D) Aulas de informática, que ensinem os alunos os processos de edição de textos, imagens e vídeos, instrumentalizando-os para a inserção no mercado de trabalho.
- (E) Vídeo aulas, em que os estudantes poderão assistir a diferentes conteúdos de seu interesse.

31

As opções a seguir apresentam as competências de referência dos conhecimentos docentes, **à exceção de uma**. Assinale-a.

- (A) Administrar a heterogeneidade no interior do grupo classe.
- (B) Gerir crises ou conflitos entre pessoas.
- (C) Fazer balanços periódicos de competências e tomar decisões de progressão.
- (D) Trabalhar exclusivamente a partir das representações da ciência.
- (E) Prevenir a violência na escola e na cidade.

32

Com relação às metas presentes no Plano Nacional de Educação, analise as afirmativas a seguir e assinale V para a verdadeira e F para a falsa.

- () fomentar a qualidade da educação básica em todas as etapas e modalidades, com melhoria do fluxo escolar e da aprendizagem.
- () alorizar os(as) profissionais do magistério de forma a equiparar seu rendimento médio ao dos(as) demais profissionais com escolaridade equivalente.
- () elevar a taxa líquida de matrículas no ensino médio para 85%.

As afirmativas são, na ordem apresentada, respectivamente,

- (A) V – V – F.
- (B) F – V – V.
- (C) V – F – V.
- (D) F – V – F.
- (E) V – V – V.

Legislação Específica

33

Leia o fragmento a seguir.

“Segundo a Lei nº 9.394/96, o ensino será ministrado com base em princípios como: a) _____ de condições para o acesso e a permanência na escola; b) _____ de ideias e de concepções pedagógicas; e c) _____ da experiência extraescolar”.

Assinale a opção cujos itens completam corretamente as lacunas do fragmento acima.

- (A) Pluralismo - Garantia - Igualdade
- (B) Garantia - Igualdade - Pluralismo
- (C) Igualdade - Pluralismo - Valorização
- (D) Garantia - Valorização - Igualdade
- (E) Igualdade - Garantia - Valorização

34

As opções a seguir apresentam as regras comuns de organização do Ensino Básico, de acordo com a Lei nº 9.394/96, à exceção de uma. Assinale-a.

- (A) A carga horária mínima anual será de 800 (oitocentas) horas, distribuídas por um máximo de 120 (cento e vinte) dias de efetivo trabalho escolar.
- (B) A classificação em qualquer série ou etapa, exceto a 1ª do Ensino Fundamental, pode ser feita por meio de promoção, transferência ou avaliação feita pela escola.
- (C) O controle de frequência fica a cargo da escola, sendo exigida a frequência mínima de 75% (setenta e cinco por cento) do total de horas letivas para aprovação.
- (D) A verificação do rendimento escolar observará critérios como avaliação contínua e cumulativa do desempenho do aluno e possibilidade de aceleração de estudos para alunos com atraso escolar.
- (E) O regimento escolar, nos estabelecimentos que adotam a progressão regular por série, pode admitir formas de progressão parcial, desde que preservada a sequência do currículo, observadas as normas do respectivo sistema de ensino.

35

Com relação à Lei nº 10.693/03, que institui a disciplina História e Cultura Afro-brasileira e Africana, analise as afirmativas a seguir e assinale V para a verdadeira e F para a falsa.

- () Os conteúdos referentes à História e Cultura Afro-Brasileira serão ministrados exclusivamente nas áreas de Educação Artística e de Literatura e História do Brasil.
- () O calendário escolar incluirá o dia 20 de novembro como Dia Nacional da Consciência Negra.
- () O conteúdo incluirá o estudo, por exemplo, da cultura negra brasileira e o negro na formação da sociedade nacional.

As afirmativas são, na ordem apresentada, respectivamente,

- (A) V – V – V.
- (B) F – V – V.
- (C) V – V – F.
- (D) F – F – V.
- (E) V – F – V.

36

Com relação aos objetivos do Plano Nacional de Educação em Direitos Humanos, analise as afirmativas a seguir.

- I. Contribuir para a efetivação dos compromissos internacionais e nacionais com a educação em Direitos Humanos.
- II. Estabelecer objetivos, diretrizes e linhas de ação para a elaboração de programas e projetos na área da educação em direitos humanos.
- III. Enfatizar o papel dos Direitos Humanos na construção de uma sociedade justa, equitativa e democrática.

Está correto o que se afirma em

- (A) I, somente.
- (B) II, somente.
- (C) I e II, somente.
- (D) II e III, somente.
- (E) I, II e III.

37

As opções a seguir apresentam exemplos de ações programáticas para a Educação Básica, no âmbito do Plano Nacional de Educação em Direitos Humanos, à exceção de uma. Assinale-a.

- (A) Integrar os objetivos da educação em Direitos Humanos aos conteúdos, recursos, metodologias e formas de avaliação dos sistemas de ensino.
- (B) Favorecer a valorização das expressões culturais regionais e locais pelos projetos político-pedagógicos das escolas.
- (C) Apoiar a implementação de projetos culturais e educativos de enfrentamento a todas as formas de discriminação e violações de direitos no ambiente escolar.
- (D) Tornar a educação em Direitos Humanos um elemento relevante para a vida dos professores, em especial.
- (E) Apoiar expressões culturais cidadãs presentes nas artes e nos esportes, originadas nas diversas formações étnicas.

38

Leia o fragmento a seguir, extraído das Diretrizes Curriculares Nacionais para a Educação Básica.

“Os conhecimentos escolares podem ser compreendidos como o conjunto de conhecimentos que _____ seleciona e transforma, no sentido de torná-los passíveis de serem ensinados, ao mesmo tempo em que servem de elementos para a formação ética, _____ e política do aluno. As instâncias que mantêm, organizam, orientam e oferecem recursos à escola, como o próprio Ministério da Educação, as Secretarias de Educação, os Conselhos de Educação, assim como os autores de materiais e livros didáticos, transformam o conhecimento acadêmico, segmentando-o de acordo com os anos de escolaridade, ordenando-o em unidades e tópicos e buscam ainda ilustrá-lo e formulá-lo em questões para muitas das quais já se têm respostas. Esse processo, em que o conhecimento de diferentes áreas sofre mudanças, transformando-se em conhecimento escolar, tem sido chamado de _____.”

Assinale a opção cujos itens completam corretamente as lacunas do fragmento acima.

- (A) a escola – integral – Base Nacional Comum Curricular
- (B) a Secretaria Municipal de Educação – formal – interdisciplinar
- (C) o Ministério da Educação – estética – Base Nacional Comum Curricular
- (D) a escola – estética – transposição didática
- (E) a Secretaria Municipal de Educação – formal – transposição didática

39

Com relação aos princípios norteadores da educação em direitos humanos na educação básica, analise as afirmativas a seguir e assinale V para a verdadeira e F para a falsa.

- () A educação em Direitos Humanos deve desenvolver uma cultura de direitos humanos focada na escola e nas relações que lá ocorrem.
- () A educação em Direitos Humanos deve estruturar-se na diversidade cultural e ambiental, garantindo a cidadania, o acesso ao ensino, a equidade e a qualidade da educação.
- () A educação em Direitos Humanos deve ser exercida de maneira unidisciplinar, como uma disciplina específica e estruturada, de modo a aprofundar as questões a ela pertinentes.

As afirmativas são, na ordem apresentada, respectivamente,

- (A) V – F – V.
- (B) F – V – V.
- (C) V – V – V.
- (D) F – V – F.
- (E) V – F – F.

40

Com relação ao Estatuto da Criança e do Adolescente, analise as afirmativas a seguir.

- I. A criança e o(a) adolescente têm direito à educação, centrando-se no pleno desenvolvimento para o trabalho.
- II. Os Municípios, com apoio dos Estados e da União, estimularão e facilitarão a destinação de recursos e espaços para programações culturais, esportivas e de lazer voltadas para a infância e a juventude.
- III. Os dirigentes de estabelecimentos de Ensino Fundamental comunicarão ao Conselho Tutelar apenas os casos de maus tratos envolvendo seus alunos.

Está correto o que se afirma em

- (A) I, somente.
- (B) II, somente.
- (C) I e II, somente.
- (D) II e III, somente.
- (E) I, II e III.

MÓDULO III

Conhecimentos Específicos

41

Observe a reprodução de arte parietal encontrada no Parque Nacional da Serra da Capivara (PI).



A partir da imagem assinale a opção que caracteriza corretamente os elementos da arte parietal.

- (A) Os elementos antropomórficos são traçados com linhas simples, mas capazes de gerar efeito tridimensional.
- (B) Os homens e os animais são pintados de modo realista e proporcional com recursos de perspectiva.
- (C) As figuras são representadas em posições que sugerem ação ou movimento.
- (D) O grafismo abstrato prevalece em relação aos elementos antropomórficos e zoomórficos.
- (E) A composição das cenas narra uma história de caça e está estruturada em primeiro e segundo plano.

42

Em relação à função dos *grafismos rupestres*, analise as afirmativas a seguir e assinale V para a verdadeira e F para a falsa.

- () Possuem uma função mágico-religiosa, na medida em que registram o mundo simbólico e os ritos das populações que as produziram.
- () Possuem uma função estética, uma vez que são expressões da imaginação humana e de sua capacidade criativa.
- () Possuem uma função comunicativa, pois têm a propriedade de transmitir mensagens e narrar histórias.

As afirmativas são, na ordem apresentada, respectivamente,

- (A) F – V – F.
- (B) F – V – V.
- (C) V – F – F.
- (D) V – V – V.
- (E) V – V – F.

43

Obedecendo às linhas gerais do estilo, a arquitetura religiosa barroca em Minas Gerais se caracterizou

- (A) pelo uso intensivo da talha, predominantemente revestida de ouro no interior.
- (B) pela austeridade do elemento ornamental na decoração interna.
- (C) pelo formato retilíneo dos edifícios e do programa decorativo do interior.
- (D) pela predileção por colunas em estilo jônico, com capitéis ornamentados.
- (E) pelo predomínio de plantas octogonais, generalizado no século XVIII.

44

Observe as imagens a seguir.



I - "A visita dos anjos a Abraão", gravura francesa de Michel Dermane, publicada em Paris (1728-30) e imediatamente difundida na América portuguesa.



II - "Abraão adora os três anjos", pintura de Manuel da Costa Ataíde na Igreja de São Francisco de Assis de Ouro Preto, entre 1801 e 1812.

A partir das imagens e de seus respectivos contextos de produção, assinale a afirmativa que descreve corretamente a relação entre o barroco na Europa e na América portuguesa.

- (A) O barroco europeu é um paradigma que foi transposto sem modificações para a América portuguesa.
- (B) As matrizes do barroco europeu circulam na colônia, onde são reapropriadas com técnicas e matérias primas próprias.
- (C) O barroco brasileiro busca uma emancipação do modelo europeu, para forjar uma identidade nacional.
- (D) O barroco mineiro baseia-se no repertório pictórico francês, para superar a matriz lusa.
- (E) A arte colonial brasileira imita os estilos formais do barroco europeu e replica suas temáticas.

45

Próximo a Salvador (BA), no município de Aratuípe, a pequena cidade de Maragogipinho possui uma característica única: cerca de 80% de seus habitantes sobrevivem trabalhando com cerâmica. Esse é o caso de Rosalvo Santana, o qual se destaca como um santeiro de grande mestria e como um representante vivo do "espírito barroco" baiano.



Rosalvo Santana, *Nossa Senhora do Rosário*, barro, 30 cm.

Com base no texto e na imagem, assinale a afirmativa que indica corretamente uma característica "barroca" da cerâmica de Rosalvo Santana.

- (A) A posição rígida da figura.
- (B) O minimalismo dos volumes.
- (C) O naturalismo do drapejado.
- (D) O esquematismo da anatomia.
- (E) O predomínio das linhas curvas.

46

Relacione os elementos de ornamentação presentes no barroco brasileiro às suas respectivas definições.

1. Talha
 2. Dossel
 3. Voluta
 4. Concha
- () Trabalho ornamental, em alto ou baixo-relevo, feito na madeira, podendo designar, por extensão, o conjunto desse tipo de obra em uma igreja, região ou autor.
 - () Ornato enrolado em forma de espiral, talhado em madeira ou esculpido em pedra, usado na decoração das igrejas.
 - () Armação saliente, trabalhada em madeira, com bordas franjadas, que se coloca como enfeite, encimando um altar ou retábulo.
 - () Elemento ornamental de portadas, arcos-cruzeiros, retábulos, painéis de pinturas, de igrejas, geralmente composto de forma assimétrica.

Assinale a opção que mostra a relação correta, segundo a ordem apresentada.

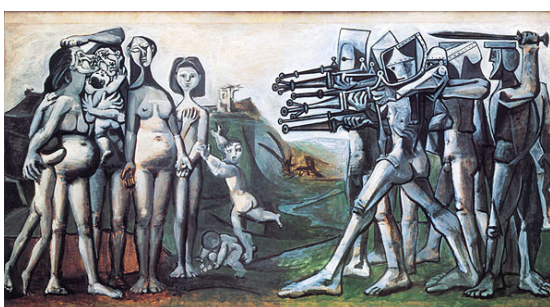
- (A) 1, 3, 2 e 4.
- (B) 1, 4, 2 e 3.
- (C) 4, 2, 3 e 1.
- (D) 2, 4, 3 e 1.
- (E) 4, 3, 2 e 1.

47

Observe as imagens a seguir.



GOYA, Francisco. *Três de maio em Madri ou Fuzilamento* (1814)



PICASSO, Pablo. *Massacre na Coreia* (1951)

As obras de Goya e Picasso são uma denúncia contundente da violência e da guerra. Na segunda metade do século XX, Picasso se inspirou diretamente na obra de Goya para criticar as atrocidades que estavam sendo cometidas na Guerra da Coreia.

Com base nas imagens, analise as afirmativas a seguir.

- I. Goya e Picasso estruturam o espaço de composição em dois blocos opostos, marcando a assimetria de forças entre os fuzilados e seus algozes.
- II. Os gestos de desespero e as preces em Goya e a nudez das mulheres e crianças em Picasso evidenciam a condição de vulnerabilidade de homens e mulheres impossibilitados de se defender.
- III. Os quadros representam a crueldade da guerra de modo universal, ao construir a paisagem e os personagens sem nenhuma referência à sociedade e ao contexto histórico.

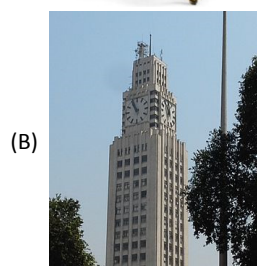
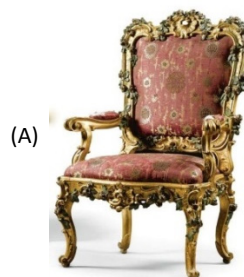
Está correto o que se afirma em

- (A) I, apenas.
- (B) I e II, apenas.
- (C) I e III, apenas.
- (D) II e III, apenas.
- (E) I, II e III.

48

O racionalismo é uma tendência introduzida na Europa, no início do século XX, de crítica ao romantismo e à Art Nouveau. A arquitetura racionalista (ou funcionalista) elabora formas que devem corresponder à função para a qual o edifício ou o objeto são destinados, de acordo com as técnicas construtivas mais idôneas, de modo a depurar a forma de aparatos decorativos.

Assinale a opção que exemplifica corretamente essa perspectiva.



49

Observe a figura a seguir.



MATISSE, Henri, *A Dança*.

A principal característica do movimento liderado por Henri Matisse (1869-1954) foi a utilização de tons puros manipulados livremente, sem preocupação com a verossimilhança, para delimitar espaços e criar volume, relevo e perspectiva.

Como afirma Matisse a respeito de *A Dança* (1910): "para o céu um belo azul, o mais azul dos azuis, e o mesmo vale para o verde da terra, para o vermelhão vibrante dos corpos".

A caracterização acima refere-se ao

- (A) impressionismo.
- (B) simbolismo.
- (C) fauvismo.
- (D) expressionismo.
- (E) cubismo.

50

A *performance* é uma expressão artística contemporânea que indica novas orientações, ao articular diferentes modalidades de arte, como dança, música, teatro, escultura, entre outras, desafiando as classificações habituais.

A respeito da modalidade *performance*, analise as afirmativas a seguir.

- I. O ato performático é uma coprodução entre artista e público, em lugar e tempo definidos.
- II. A *performance* é uma experiência efêmera de um evento que utiliza recursos das artes visuais e do espetáculo.
- III. O *performer* utiliza o próprio corpo como meio expressivo de comunicação artística.

Está correto o que se afirma em

- (A) I, apenas.
- (B) II, apenas.
- (C) I e II, apenas.
- (D) II e III, apenas.
- (E) I, II e III.

51

Observe a imagem a seguir.



SEURAT, Georges. *Um domingo de verão na Grande Jatte* (1884-6).

Na segunda metade do século XIX, a fisiologia e a psicologia da percepção são objetos de intensa pesquisa científica: é importante averiguar o funcionamento dos processos com que se efetua a experiência do real e verificar sua confiabilidade. Ao mesmo tempo, alguns artistas começam a elaborar e experimentar uma teoria própria da pintura, baseada na ótica das cores, à qual corresponde uma nova técnica cientificamente rigorosa.

ARGAN, G. C. *Arte moderna: do Iluminismo aos movimentos contemporâneos*. São Paulo: Cia. das Letras, 1992.

Com base no texto e na imagem, assinale a afirmativa que identifica corretamente o movimento artístico em questão.

- (A) Suprematismo.
- (B) Construtivismo.
- (C) Orfismo.
- (D) Pontilhismo.
- (E) Futurismo.

52

As imagens a seguir exemplificam o uso de diferentes recursos para gerar um efeito de profundidade.



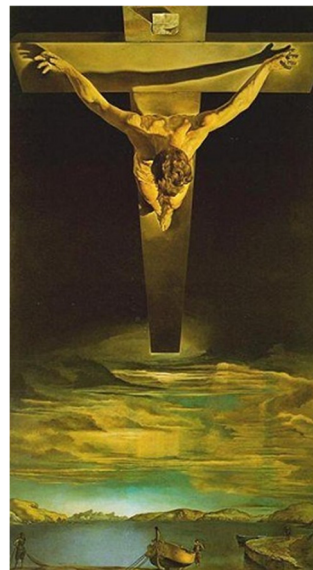
- As imagens são exemplos, na ordem apresentada, de
- (A) claro-escuro, perspectiva atmosférica e variação de escala.
 - (B) perspectiva atmosférica, variação de escala e superposição.
 - (C) superposição, perspectiva linear e claro-escuro.
 - (D) claro-escuro, perspectiva linear e superposição.
 - (E) variação de escala, claro-escuro e perspectiva atmosférica.

53

No século XX, a arte moderna reapropria-se livremente da perspectiva renascentista, como exemplificado nas obras a seguir.



I - DE CHIRICO, Giorgio, *Melancolia e mistério na rua* (1914).



II – DALÍ, Salvador, *Cristo de São João da Cruz* (1951).

A partir das imagens, analise as afirmativas a seguir e assinale V para a verdadeira e F para a falsa.

- () As obras I e II exemplificam a Arte Metafísica, cujas características criam uma percepção visionária do mundo, para além da realidade.
- () Na obra I, a perspectiva linear do Renascimento é deformada para fornecer uma representação incongruente do espaço, resultante de pontos de vista divergentes.
- () Na obra II, o artista fez um uso onírico da perspectiva, ao escolher um ponto que permite observar a crucificação do alto, como se estivesse sendo assistida pelo criador.

As afirmativas são, respectivamente,

- (A) F – V – F.
- (B) F – V – V.
- (C) V – F – F.
- (D) V – V – F.
- (E) F – F – V.

54

Trata-se de um parâmetro de classificação relacionado à percepção da cor. Quanto mais pura, a cor é mais definida e perceptível. Para alterar esse grau de pureza, acrescenta-se o branco, clareando-a, por exemplo.

Assinale a opção que identifica corretamente o parâmetro descrito no texto.

- (A) Saturação.
- (B) Complementaridade.
- (C) Matiz.
- (D) Brilho.
- (E) Contraste.

55

Observe a imagem a seguir.



As afirmativas a respeito da percepção da forma estão corretas, à exceção de uma. Assinale-a.

- (A) O inteiro é interpretado de maneira diferente do que a soma de suas partes.
- (B) A imagem é assimilada primeiro como um todo e, depois, são diferenciados os elementos que a compõe.
- (C) A mente é capaz de captar o mundo real e, por isso, percebe a unidade da forma como uma propriedade dos objetos.
- (D) A mente tenta colocar ordem nas coisas vistas, estruturando o campo visual.
- (E) A composição visual da forma é percebida por contraste entre espaços cheios e vazios.

56



Visitante observa obra *Latas de Sopa Campbell* (1968), de Andy Warhol.

A partir da imagem, pode-se afirmar que a repetição na arte serial

- (A) denuncia a produção industrial homogeneizadora inaugurada com a arte moderna.
- (B) experimenta as diferentes possibilidades de impressão oferecidas pela tecnologia.
- (C) varia a tonalidade e o brilho das cores nas reproduções para distinguir o original da cópia.
- (D) compõe uma reiteração visual com objetos diversos, mas representados de forma análoga.
- (E) usa a lógica de padronização própria do mundo da produção e do consumo em massa.

57

A Semana de Arte Moderna (1922) é um evento que marcou a reflexão e a produção sobre a identidade e os rumos da nação brasileira.

As afirmativas a seguir identificam corretamente características da Semana de 22, à exceção de uma. Assinale-a.

- (A) A superação de valores tradicionalistas em nome da modernidade da máquina e da eletricidade.
- (B) O empenho em recuperar a originalidade do indígena e da natureza brasileira como símbolos da nação.
- (C) A recusa da literatura e da arte submetidas a modelos importados.
- (D) O desprezo pelo academicismo predominante no cenário artístico.
- (E) A reinterpretação da brasilidade por meio da valorização da própria riqueza cultural.

58

Leia o poema concreto de Augusto de Campos.

sem um numero
 um numero
 numero
 zero
 um
 o
 nu
 mero
 numero
 um numero
 um sem numero

Com base no poema, analise as afirmativas a seguir e assinale V para a verdadeira e F para a falsa.

- () Uma das características do Concretismo é a decomposição das palavras e a ruptura com a métrica.
- () Um dos aspectos do Concretismo é a imposição visual de uma unicidade de sentido e de direção de leitura.
- () Um dos atributos da arte concreta é a exploração de aspectos gráficos, sonoros e semânticos em uma mesma obra.

As afirmativas são, na ordem apresentada, respectivamente,

- (A) V - F - F.
- (B) V - V - F.
- (C) F - V - F.
- (D) F - F - V.
- (E) V - F - V.

59

Observe a imagem a seguir.



OITICICA, Hélio. *Invenção da cor, Penetrável Magic Square # 5*, 1977. Instituto Inhotim.

No “penetrável” o fato do espaço ser livre, aberto, já que a obra se dá nele, implica uma visão e posição diferentes do que seja a “obra”. O espaço ambiental a penetra e envolve em um só tempo. Que sentido teria colocar um “penetrável” num lugar qualquer, sem procurar alguma espécie de integração? Essa necessidade é profunda e importante, não só pela origem da própria ideia, como para evitar que a mesma se perca em gratuidade de colocação, local etc.

Adaptado de OITICICA, Hélio. *Aspiro ao grande labirinto*. Rio de Janeiro: Rocco, 1986.

Com base no texto e na imagem, analise as afirmativas a seguir.

- I. “Magic square” (praça/quadrado mágico) indica o espaço aberto articulado com a escala ambiental assumida pela instalação.
- II. As dimensões físicas das edificações permitem experimentar esse espaço arquitetônico de forma similar ao de um jardim ou labirinto.
- III. A apreciação da obra requer que o espectador possua o domínio formal da linguagem escultórica, arquitetônica e paisagística.

Está correto o que se afirma em

- (A) I, apenas.
- (B) I e II, apenas.
- (C) I e III, apenas.
- (D) II e III, apenas.
- (E) I, II e III.

60

Ao dizermos ‘Artes das Áfricas’ (no plural), em vez de ‘arte africana’, podemos estar enfatizando: a África tem Arte. Isso de certa forma minimiza o modo como tem sido tratada a produção estética dos africanos até nossos dias: como objeto científico. Sob o lema ‘conhecer para melhor dominar’, dizia-se que ela servia a ‘rituais e sacrifícios selvagens’ e que era feita apenas de ‘ídolos toscos e disformes’ — de ‘fetiches’. Mas, se todas as sociedades — antigas ou atuais — têm sua arte, então por que a necessidade dessa ênfase?

SALUM, Marta Heloísa Leuba, “Por dentro e ao redor da arte africana”, 2004 in <http://www.arteafricana.usp.br>.

A autora problematiza o uso da expressão "arte africana", argumentando que

- (A) a redução da produção artística africana a uma unicidade étnica e cultural deveria ser questionada.
- (B) o continente africano deveria ser tratado como um único país, berço de técnicas artesanais milenares.
- (C) as categorias ocidentais de arte e ciência seriam inadequadas para se referir às culturas africanas.
- (D) o valor mágico-ritualístico da arte africana deveria ser mais estudado em sua originalidade.
- (E) a universalidade da mensagem artística deveria ser o critério de estudo e classificação da arte africana.

61

Toda política de preservação decorre da definição do conceito de patrimônio que, no Brasil, tem sofrido importantes mudanças.

A esse respeito, leia os dois textos a seguir.

I - *O Decreto-lei nº 25 de 1937 estabelece como patrimônio “o conjunto de bens móveis e imóveis existentes no País e cuja conservação seja de interesse público, quer por sua vinculação a fatos memoráveis da história do Brasil, quer por seu excepcional valor arqueológico ou etnográfico, bibliográfico ou artístico”.*

II - *O Art. 216 da Constituição Federal de 1988 conceitua patrimônio cultural como sendo os bens “de natureza material e imaterial, tomados individualmente ou em conjunto, portadores de referência à identidade, à ação, à memória dos diferentes grupos formadores da sociedade brasileira”.*

Assinale a afirmativa que interpreta corretamente aspectos da política patrimonial brasileira referidos nos textos.

- (A) Em I, as formas de expressão, os modos de criar, fazer e viver são exemplos de bens patrimonializáveis.
- (B) Em II, os monumentos civis e religiosos de alto valor artístico são exemplos de bens patrimonializáveis.
- (C) Em I, o valor patrimonial é inerente ao objeto, e, em II, a sociedade confere estatuto de patrimônio ao objeto.
- (D) Em I e II, o patrimônio cultural inclui bens imateriais, importantes para a memória e a identidade nacional.
- (E) Em I e II, os bens do patrimônio são selecionados a partir de referências universais, com valor para toda humanidade.

62

Em 2015, 47 anos após aparecerem pela primeira vez na pinacoteca do Museu de Arte de São Paulo (MASP), os cavaletes de vidro projetados por Lina Bo Bardi como expositores retornaram para a galeria de pinturas do museu.



A respeito da retomada da proposta expositiva de Lina Bo Bardi, analise as afirmativas a seguir.

- I. Favorece uma forma clássica de se apreciar arte, colocando o quadro no centro exclusivo da atenção do público.
- II. Gera associações inesperadas entre obras, em função do percurso aleatório possibilitado aos fruidores.
- III. Dialoga com a arquitetura do edifício, um bloco suspenso no ar, comunicando ideias de circulação e transparência.

Está correto o que se afirma em

- (A) I, apenas.
- (B) I e II, apenas.
- (C) I e III, apenas.
- (D) II e III, apenas.
- (E) I, II e III.

63

Atribuir ao museu a função de agente educativo ocasionou uma redefinição e um alargamento social de suas práticas, bem como uma abertura para repensar o seu papel na sociedade contemporânea.

As afirmativas a seguir descrevem corretamente funções socioeducativas dos museus de arte na atualidade, **à exceção de uma**. Assinale-a.

- (A) Incentivar a percepção crítica da realidade cultural brasileira e servir como espaço de fruição, pesquisa e reflexão.
- (B) Conservar as obras dos grandes artistas do Brasil para imortalizar seu valor histórico e estético singular.
- (C) Estimular a produção do conhecimento e, simultaneamente, fornecer oportunidades de lazer.
- (D) Criar programas para inserir o patrimônio cultural musealizado na vida da sociedade.
- (E) Disponibilizar acervos e exposições ao público para subsidiar o processo de construção identitária.

64

O trabalho de apreciação de arte, formulado por Thomas Munro, foi realizado no Museu de Cleveland por três décadas, onde ele desenvolveu e aplicou sua proposta de “morfologia estética”. Nesse programa, o aluno observava atentamente as obras, percebia como eram constituídas, fazia um esboço a ser desenvolvido no ateliê e conversava sobre as obras a partir de formulações críticas.

Para Thomas Munro, o ensino de arte em museu é um processo que

- (A) prioriza a História da Arte como disciplina auxiliar à interpretação de cada obra.
- (B) submete os objetos expostos a um sistema formal de crítica e análise estilística.
- (C) desenvolve um senso crítico em relação às concepções populares de arte e de belo.
- (D) parte da percepção sensorial das obras e de sua apreciação mediante experiências ativas.
- (E) supõe o reconhecimento das técnicas artísticas e o posterior aprimoramento de sua reprodução em ateliê.

65

A respeito dos objetivos que orientam as atividades educativas sobre o tema transversal da pluralidade cultural, analise as afirmativas a seguir e assinale V para a verdadeira e F para a falsa.

- () Valorizar o conhecimento oriundo do cotidiano dos alunos, em seus contextos socioculturais particulares.
- () Considerar a arte produzida pelos diferentes grupos culturais, em nível local, regional e global.
- () Identificar os diferentes níveis e tipos culturais que ordenam as civilizações ao longo da história

As afirmativas são, na ordem apresentada, respectivamente,

- (A) V - F - F.
- (B) V - V - F.
- (C) F - V - F.
- (D) F - F - V.
- (E) V - F - V.

66

Um professor de arte do Ensino Médio fornece a seus alunos imagens e descrições de objetos da coleção africana do Centro Cultural Solar Ferrão (Salvador), como a do exemplo a seguir.



A boneca de fertilidade *akuaba* dos Ashanti de Gana é uma estatueta de madeira com formato característico: corpo em forma de coluna, braços esticados em uma linha, cabeça arredondada e testa grande. Esse objeto é conhecido como estatueta “da fertilidade”, pois era utilizado em ritos para a fecundidade da mulher e a fertilidade dos campos, estabelecendo uma relação entre a abundância de alimentos e a multiplicação da prole.

Após analisar como a arte africana é, em geral, classificada nos museus, concluiu-se que nessa descrição a estatueta *akuaba* é considerada

- (A) um objeto estético representativo da arte primitiva.
- (B) um objeto de valor no mercado global de arte.
- (C) um artefato científico sobre a reprodução humana.
- (D) um objeto lúdico para recreação das crianças.
- (E) um testemunho artístico e etnográfico da cultura Ashanti.

67



Chibinda Ilunga (Angola século XIX - rei divino) / Cristo sofredor (Alemanha, 1525).

A exposição "Além da Comparação" exibiu lado a lado obras de dois acervos, o de arte africana do Museu Etnológico alemão, e o de arte medieval e renascentista do *Bode-Museum* de Berlim. Essa justaposição de obras de dois continentes evidenciou possíveis correlações, desde a simultaneidade da ação artística no tempo até as semelhanças no plano iconográfico e técnico. Por exemplo, figuras de reis divinos eram veneradas em Angola, do mesmo modo que a origem divina da realeza era representada na figura de Cristo na Alemanha.

A partir da imagem e do texto, podemos afirmar que a proposta expositiva é orientada por uma perspectiva

- (A) etnográfica.
- (B) sincrética.
- (C) evolucionista.
- (D) intercultural.
- (E) enciclopédica.

68

Quanto à importância do aspecto lúdico no ensino de Arte, leia o trecho a seguir.

Quando brinca, a criança assimila o mundo à sua maneira, sem compromisso com a realidade, pois sua interação com o objeto não depende da natureza do objeto, mas da função que a criança lhe atribui.

PIAGET, J. *A formação do símbolo na criança: imitação, jogo e sonho, imagem e representação.* Rio de Janeiro: Zahar, 1971.

No contexto do ensino de Arte, o jogo simbólico ao qual o autor se refere

- (A) permite atribuir novos significados a vários objetos, exercitando o fazer artístico e o domínio da leitura de imagens.
- (B) motiva situações lúdicas de criação artística para favorecer habilidades individuais de adaptação e assimilação à sociedade.
- (C) serve para disciplinar o comportamento dos alunos e gerar um ambiente de trabalho necessário para a análise das obras de arte em sala de aula.
- (D) treina de modo lúdico as funções de reconhecimento artístico próprias do mundo adulto, preparando os alunos para identificar a variedade estilística das obras de arte
- (E) proporciona momento de lazer, para aliviar o estresse da cobrança do rendimento escolar nas disciplinas de educação artística.

69

A respeito da *Proposta Triangular*, sistematizada por Ana Mae Barbosa, relacione as dimensões dessa nova prática pedagógica às suas respectivas descrições.

1. Produção artística
 2. História da arte
 3. Apreciação estética
 4. Avaliação crítica
- () Uso de meios materiais, pelos alunos, para transmitir ideias, imagens e sentimentos.
 - () Reflexão sobre a qualidade das obras de arte e do mundo visual, bem como sobre as diversas filosofias da arte.
 - () Compreensão das relações entre arte e conceitos estéticos de diferentes épocas e culturas.
 - () Julgamento sobre a expressão artística, por meio do ato de ver e descrever o mundo visual.

Assinale a opção que apresenta a relação correta, segundo a ordem apresentada.

- (A) 1, 3, 2 e 4.
- (B) 1, 4, 2 e 3.
- (C) 4, 2, 3 e 1.
- (D) 2, 4, 3 e 1.
- (E) 4, 3, 2 e 1.

70

Segundo os PCNs, os alunos do terceiro e quarto ciclos do Ensino Fundamental devem ser capazes de

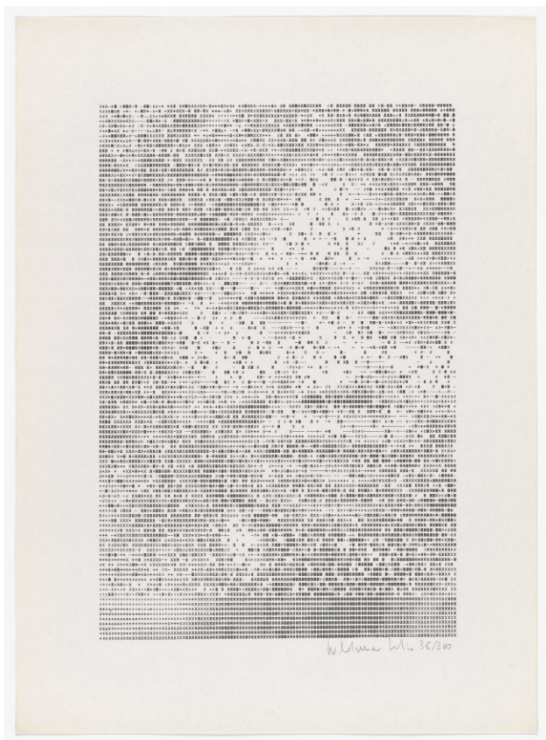
- I. expressar, representar ideias, emoções, sensações por meio da articulação de poéticas pessoais, desenvolvendo trabalhos individuais e grupais.
- II. interagir com variedade de materiais naturais e fabricados, multimídia (computador, vídeo, holografia, cinema, fotografia), percebendo, analisando e produzindo trabalhos de arte.
- III. frequentar e saber utilizar as fontes de documentação de arte, valorizando os modos de preservação, conservação e restauração dos acervos dos acervos presentes em variados meios culturais, físicos e virtuais.
- IV. conhecer e situar profissões e os profissionais de Artes Visuais, observando o momento presente, as transformações históricas já ocorridas, e pensar sobre o cenário profissional do futuro.

Para os PCNs, são objetivos gerais do ensino de artes visuais,

- (A) I e II, apenas.
- (B) II e III, apenas.
- (C) II e IV, apenas.
- (D) I, III e IV, apenas.
- (E) I, II, III e IV.

Questões Discursivas

1



Waldemar Cordeiro.

A mulher que não é BB (1971), impresso em 1973.

No Brasil, em 1969, Waldemar Cordeiro desenvolveu o projeto “As derivadas de uma imagem”, em parceria com o físico Giorgio Moscati, inaugurando as experimentações em computer no país.

Na obra *A mulher que não é BB*, Cordeiro parte da fotografia do rosto de uma menina vietnamita queimada pelas bombas de napalm, e a transforma em milhares de pontos, usando a linguagem de derivadas de função.

ARANTES, Priscila. *Arte e mídia no Brasil: perspectivas da estética digital. ARS (São Paulo)*. 2005.

A partir da imagem e do texto,

- A) explique como o aparecimento do computador teve um papel decisivo, transformando as experiências perceptivas no campo da Arte, a partir de 1970.
- B) Descreva dois exemplos de Artemídia, entendida como o conjunto de investigações poéticas, que se apropriam de recursos tecnológicos das mídias e da indústria cultural para propor alternativas estéticas.

2



Só mais uma brincadeira ou mais que isso? Banksy e a Sotheby's

A performance de trituração da obra Girl with a balloon, de Banksy, realizada no leilão da Sotheby's de 2018, coloca perguntas sobre a capitalização da arte e incentiva uma reflexão sobre as noções de valor, objeto, status e mercado. Como impedir que a arte seja engolida e formatada pelo mercado de arte? Como se apropriar do mercado e não se deixar ser apropriado? E como evitar que a própria provocação seja incorporada e gere ainda mais valor de mercado?

Adaptado de Luiz Camillo Osório, www.premiopipa.com/2018/10

A partir da imagem e do texto,

- A) Indique duas contradições entre arte e mercado explicitadas pelo ato performático de Banksy.
- B) Explique como o caráter performático do episódio permite inseri-lo no campo da arte contemporânea.

Realização

