



# PMS – BA 2019

Prefeitura Municipal do Salvador - Estado da Bahia

## MANHÃ

# PROFESSOR

## EDUCAÇÃO ARTÍSTICA - MÚSICA 20H EDUCAÇÃO ARTÍSTICA - MÚSICA 40H

Tipo 1 – BRANCA



### SUA PROVA

- As questões objetivas têm cinco alternativas de resposta (A, B, C, D, E) e somente uma delas está correta;
- Além deste caderno de prova, contendo setenta questões objetivas e duas questões discursivas, você receberá do fiscal de sala:
  - a folha de respostas das questões objetivas
  - a folha de texto definitivo para as respostas das questões discursivas



### TEMPO

- Você dispõe de **5 horas** para a realização da prova, já incluído o tempo para a marcação da folha de respostas;
- **3 horas** após o início da prova é possível retirar-se da sala, sem levar o caderno de prova;
- **30 minutos** antes do término do período de prova é possível retirar-se da sala **levando o caderno de provas**.



### NÃO SERÁ PERMITIDO

- Qualquer tipo de comunicação entre os candidatos durante a aplicação da prova;
- Anotar informações relativas às respostas em qualquer outro meio que não seja o caderno de prova;
- Levantar da cadeira sem autorização do fiscal de sala;
- Usar o sanitário ao término da prova, após deixar a sala.



### INFORMAÇÕES GERAIS

- Verifique se seu caderno está completo, sem repetição de questões ou falhas. Caso contrário, notifique imediatamente o fiscal da sala, para que sejam tomadas as devidas providências;
- Confira seus dados pessoais, especialmente nome, número de inscrição e documento de identidade e leia atentamente as instruções para preencher a folha de respostas;
- Use somente caneta esferográfica, fabricada em material transparente, com tinta preta ou azul;
- Assine seu nome apenas no(s) espaço(s) reservado(s);
- Confira seu cargo, cor e tipo do caderno de provas. Caso tenha recebido caderno de cargo ou cor ou tipo **diferente** do impresso em sua folha de respostas, o fiscal deve ser **obrigatoriamente** informado para o devido registro na ata da sala;
- Reserve tempo suficiente para o preenchimento da sua folha de respostas. O preenchimento é de sua responsabilidade e não será permitida a troca da folha de respostas em caso de erro;
- Para fins de avaliação, serão levadas em consideração apenas as marcações realizadas na folha de respostas;
- A FGV coletará as impressões digitais dos candidatos na lista de presença;
- Os candidatos serão submetidos ao sistema de detecção de metais quando do ingresso e da saída de sanitários durante a realização das provas;
- **Boa sorte!**



## MÓDULO I

### Língua Portuguesa

1



Dê força para quem já está fazendo!

Tem uma galera que reclama, tem outra que faz, tem aquela que ajuda a fazer. Qual delas é você?

Os dizeres do cartaz empregam a linguagem coloquial a fim de tornar-se mais comunicativo. Assinale a opção em que **não** se faz uso dessa variedade de linguagem.

- (A) Dê força para quem já está fazendo!
- (B) Tem uma galera que reclama.
- (C) tem outra que faz.
- (D) tem aquela que ajuda a fazer.
- (E) Qual delas é você?

2

*“A solução para a questão da violência no Brasil envolve os mais diversos setores da sociedade, não só a segurança pública e um judiciário eficiente, mas também demanda com urgência, profundidade e extensão a melhoria do sistema educacional, de saúde, habitacional, oportunidades de emprego, dentre outros fatores.”*

Considerando-se o texto de uma redação de caráter dissertativo-argumentativo padrão, o fragmento acima corresponde à

- (A) exposição da tese inicial.
- (B) citação de argumentos.
- (C) conclusão do texto.
- (D) alusão a textos de autoridade.
- (E) indicação do tema a ser tratado.

3

A clareza é uma das qualidades que se exigem na redação de um texto de caráter científico. Assinale a opção que indica um fator que auxilia na obtenção de clareza no uso linguístico.

- (A) As intercalações.
- (B) A ordem direta.
- (C) As redundâncias.
- (D) A linguagem conotativa.
- (E) O emprego constante de parênteses.

4

*“A banalização das artes e da literatura, o triunfo do jornalismo sensacionalista e a frivolidade da política são sintomas de um mal maior que afeta a sociedade contemporânea: a ideia temerária de converter em bem supremo nossa natural propensão a nos divertirmos”.*

**Mário Vargas Llosa, A civilização do espetáculo**

Assinale a opção em que os termos destacados contêm uma visão negativa.

- (A) das artes / da literatura.
- (B) sensacionalista / política.
- (C) banalização / frivolidade.
- (D) sintomas / temerária.
- (E) contemporânea / propensão.

5

O emprego de “se não” na frase “*Se não vierem todos, como será a festa?*” está correto.

As opções a seguir mostram frases em que o emprego de “se não” está correto, **à exceção de uma**. Assinale-a.

- (A) Aprender a escrever é, em grande parte, se não principalmente, aprender a pensar.
- (B) O prêmio foi de 170 mil dólares, se não mais.
- (C) O deputado tornou-se rico, se não milionário.
- (D) Deus ajude a que venha, se não todos perderemos.
- (E) Se não desejar acompanhar-me, entenderei.

6

*“A banalização das artes e da literatura, o triunfo do jornalismo sensacionalista e a frivolidade da política são sintomas de um mal maior que afeta a sociedade contemporânea: a ideia temerária de converter em bem supremo nossa natural propensão a nos divertirmos”.*

**Mário Vargas Llosa, A civilização do espetáculo.**

Assinale a opção em que se indica corretamente uma inferência desse pequeno texto de apresentação de um livro.

- (A) O jornalismo sensacionalista é uma das causas do mal maior citado a seguir.
- (B) A propensão à diversão traz bastantes problemas aos seres humanos.
- (C) A banalização das artes e a frivolidade da política indicam a presença de um mal maior.
- (D) As artes e a literatura têm sido prejudicadas pelo sensacionalismo e pela frivolidade presentes em outras áreas.
- (E) A sociedade contemporânea é marcada pela procura insistente por diversão.

7

“A banalização das artes e da literatura, o triunfo do jornalismo sensacionalista e a frivolidade da política são sintomas de um mal maior que afeta a sociedade contemporânea: a ideia temerária de converter em bem supremo nossa natural propensão a nos divertirmos”.

Mário Vargas Llosa, *A civilização do espetáculo*.

No texto há cinco termos precedidos da preposição de; assinale a opção em que os dois termos destacados desempenham a mesma função.

- (A) das artes / de um mal maior.
- (B) da literatura / do jornalismo.
- (C) das artes / do jornalismo.
- (D) da política / da literatura.
- (E) de um mal maior / da política.

8

“A notícia da morte de um jovem de 23 anos, após a ingestão excessiva de álcool em uma festa universitária, em Bauru, no Centro-Oeste paulista, assustou muitos brasileiros. Humberto Moura Fonseca participava de uma competição para ver quem conseguia beber mais. Uma dessas estúpidas festas promovidas por estudantes, provando que escolarização nem sempre é sinônimo de educação.”

Sousa, Robson Sávio Reis. *Álcool, a droga da morte*. NESP/PUC-MG. 2018.

Assinale a opção em que o termo sublinhado tem seu valor semântico indicado de forma inadequada.

- (A) após / momento posterior.
- (B) em / lugar.
- (C) para / finalidade.
- (D) por / agente.
- (E) nem sempre / tempo.

9

“A cada dez feminicídios cometidos em 23 países da América Latina e Caribe em 2017, quatro ocorreram no Brasil. Segundo informações da Comissão Econômica para a América Latina e o Caribe (Cepal), vinculada à Organização das Nações Unidas (ONU), ao menos 2.795 mulheres foram assassinadas na região, no ano passado, em razão de sua identidade de gênero. Desse total, 1.133 foram registrados no Brasil.”

*Tribuna da Bahia*, 18/11/2018.

O vocábulo *feminicídio* se refere a crimes contra mulheres. Assinale a opção que indica o vocábulo formado com esse mesmo radical e que tem seu significado corretamente indicado.

- (A) infanticídio / assassinato de soldados.
- (B) parricídio/ assassinato do pai ou antepassado.
- (C) regicídio / assassinato do príncipe-regente.
- (D) matricídio / assassinato de caráter religioso.
- (E) suicídio / assassinato dos próprios sonhos.

10

A redação de um texto de caráter científico requer impessoalidade. Assinale a opção em que, ao contrário, a frase mostra traços de personalidade.

- (A) Precisa-se urgente de doações de sangue.
- (B) Apresentaram-se bons músicos no show.
- (C) Alguém fez o registro da ocorrência.
- (D) Exige-se o uso de traje completo.
- (E) Assaltaram o banco da esquina.

## Raciocínio Lógico

11

Os recipientes **X**, **Y** e **Z** contêm, respectivamente, 120, 136 e 98 mililitros de água. Maria manipulou os três recipientes de forma conveniente, para que eles ficassem com as mesmas quantidades de água.

Sobre o fato narrado, assinale a afirmativa correta.

- (A) **X** ganhou 2 mililitros de água.
- (B) **Y** perdeu 16 mililitros de água.
- (C) **Z** ganhou 12 mililitros de água.
- (D) **Y** foi o único que perdeu água.
- (E) **Z** foi o único que ganhou água.

12

Júlia está em uma fila que tem, ao todo, 37 pessoas. O número de pessoas à frente de Júlia é o dobro do número de pessoas atrás dela. O tempo máximo de atendimento de cada pessoa da fila é de 3 minutos.

Tomando como referência o início do atendimento, Júlia será atendida, no máximo, em

- (A) 1h15min.
- (B) 1h12min.
- (C) 1h10min.
- (D) 1h9min.
- (E) 1h6min.

13

Em uma classe de 20 estudantes, 12 são meninas. Além disso, dos 20 estudantes, 15 gostam de Matemática.

É correto concluir que

- (A) nenhuma menina gosta de Matemática.
- (B) todas as meninas gostam de Matemática.
- (C) no máximo 7 meninas gostam de Matemática.
- (D) no mínimo 7 meninas gostam de Matemática.
- (E) exatamente 7 meninas gostam de Matemática.

14

Complete o quadro a seguir.

	Soteropolitano	Não Soteropolitano	Total
Torcedor do Bahia		32	58
Torcedor do Vitória	30	X	
Total	Y		100

O valor de X + Y é

- (A) 68.
- (B) 66.
- (C) 64.
- (D) 62.
- (E) 60.

15

Considere a sentença:

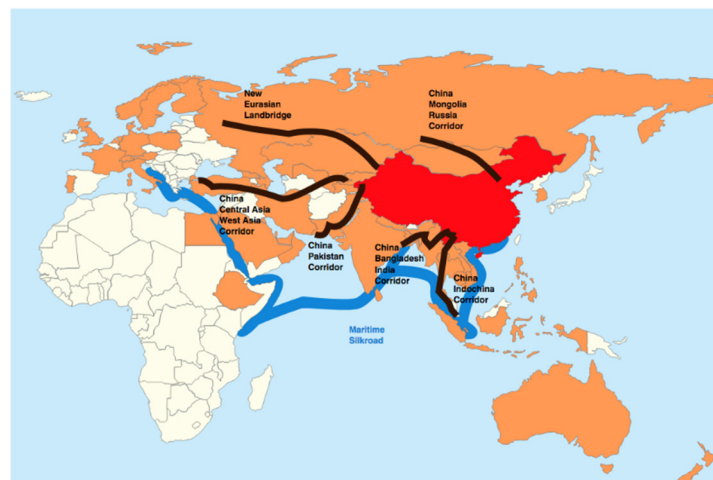
**“Todo estudante que gosta de Matemática também gosta de Ciências Biológicas”.**

Considerando que essa sentença é **falsa**, é correto concluir que:

- (A) “Todo estudante que não gosta de Matemática gosta de Ciências Biológicas”.
- (B) “Nenhum estudante que gosta de Matemática também gosta de Ciências Biológicas”.
- (C) “Todo estudante que gosta de Matemática não gosta de Ciências Biológicas”.
- (D) “Algum estudante que gosta de Matemática não gosta de Ciências Biológicas”.
- (E) “Algum estudante que não gosta de Matemática gosta de Ciências Biológicas”.

Atualidades

16



- China
- Corredores do cinturão (Belt)
- Rota marítima (Road)

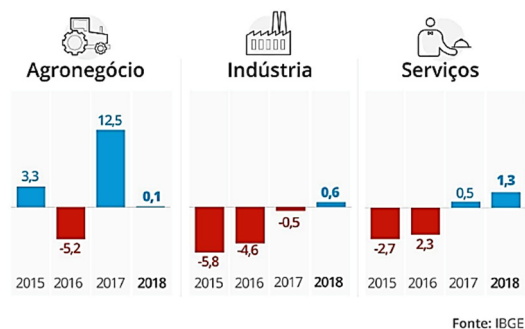
A Nova Rota da Seda chinesa, denominada *Um Cinturão, Uma Rota*, prevê a construção de corredores terrestres e uma via marítima para integrarem a economia chinesa à Europa e à África.

A esse respeito, assinale a opção correta.

- (A) Permite projetar a China como potência mundial, ao conectar mais da metade da população do globo por meio de corredores econômicos transcontinentais.
- (B) Promove a abertura da China para a economia de mercado, ao buscar parcerias comerciais estrangeiras como principal estratégia de desenvolvimento do país.
- (C) Exemplifica a ambição geopolítica da China de dominar o mercado asiático, disputando zonas de influência com a Parceria Transpacífica, idealizada pelo governo Trump.
- (D) Fortalece a participação chinesa no BRICS, ao privilegiar investimentos em infraestrutura física e digital para seus países membros.
- (E) Representa uma iniciativa de intercâmbio tecnológico com a África e com a Eurásia para criar elos logísticos facilitadores das exportação de *commodities* chinesas.

17

Observe o gráfico sobre a variação do PIB brasileiro entre 2015 e 2018.



Infográfico elaborado em: 28/02/2019

- As opções a seguir estão corretas, **à exceção de uma**. Assinale-a.
- (A) Em 2018, o setor que mais cresceu foi o de serviços, seguido da indústria.
  - (B) De 2017 e 2018, a economia brasileira voltou a crescer, após dois anos de retração.
  - (C) Em 2017, a agropecuária e os serviços apresentaram variação positiva.
  - (D) De 2015 a 2018, a indústria brasileira mostrou uma retração crescente.
  - (E) Em 2018, a agropecuária teve o desempenho impactado pela greve dos caminhoneiros.

18

A obra de Marepe reinventa temas universais e práticas contemporâneas a partir de suas próprias vivências, relacionadas com o cotidiano e com as tradições populares do Recôncavo Baiano, onde nasceu e vive. Ao apropriar-se de objetos e elementos do cotidiano, convertendo-os em obras de arte, Marepe situa conceitualmente seu trabalho entre o utilitário e o poético, introduzindo também o aprendizado repassado por seus mestres informais – os vendedores ambulantes, carpinteiros e pintores de paredes, que têm transmitido uma sabedoria que não se encontra nos livros.

<https://www.inhotim.org.br/inhotim/artecomtemporanea/obras/marepe/>



Marepe, *A bica* (1999), zinco, cabos de aço, estrutura de ferro anexada ao telhado – Instituto Inhotim. Brumadinho. MG.

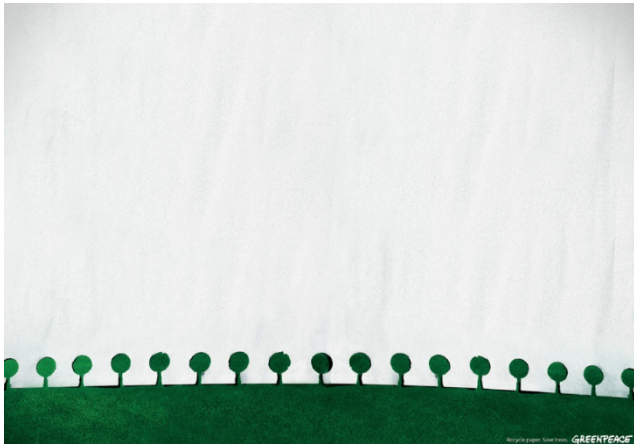
A respeito da instalação de Marepe, analise as afirmativas a seguir.

- I. “A bica” foi concebida em forma de labirinto suspenso, produzindo uma obra de arte com elementos da cultura popular, como as calhas para coletar água.
- II. A montagem da estrutura de zinco permite que “A bica” receba a água da chuva, referindo-se poeticamente às questões da moradia popular e da escassez de água.
- III. A instalação valoriza saberes e práticas empregados para enfrentar problemas sociais no Brasil, como o da seca no Nordeste.

Está correto o que se afirma em

- (A) I, apenas.
- (B) I e II, apenas.
- (C) I e III, apenas.
- (D) II e III, apenas.
- (E) I, II e III.

19



Agência: JWT / Anunciante: Greenpeace

- Nessa campanha, o Greenpeace usou uma maneira criativa para
- (A) estimular negócios ambientais capazes de gerar riqueza e preservação.
  - (B) conscientizar consumidores sobre a importância da reciclagem de papel para salvar árvores.
  - (C) denunciar a extinção da floresta amazônica pela ação do desmatamento.
  - (D) promover projetos de distribuição de material escolar para educação ambiental.
  - (E) incentivar campanhas a favor de iniciativas públicas e particulares de reflorestamento.

20

Leia o texto a seguir.

*O mundo que nos cerca é aparentemente feito todo de matéria: algo que tem massa, ocupa lugar no espaço e está sujeito a leis da física, como inércia e gravidade. Teoricamente, para toda matéria, há um correspondente com carga oposta, a antimatéria. Pesquisadores da Organização Europeia de Pesquisa Nuclear (CERN), com sede na Suíça, em 2011, conseguiram aprisionar átomos de antimatéria por tempo suficiente para estudar o fenômeno em detalhes, o que pode levar a um entendimento mais profundo das partículas e dar pistas sobre a própria origem do universo.*

Adaptado de *Veja*, 06/06/2011.

A partir do texto, podemos definir a *antimatéria* como

- (A) uma forma hipotética de matéria dotada de massa e carga nulas.
- (B) uma posição filosófica metafísica, em oposição ao materialismo.
- (C) uma matéria constituída por antipartículas com carga elétrica oposta à da matéria ordinária.
- (D) uma substância originária do universo estudada pela física mecânica.
- (E) um conceito físico para indicar a ausência de vida material na origem do universo.

## MÓDULO II

### Conhecimentos Pedagógicos

21

Com relação à *avaliação formativa*, analise as afirmativas a seguir.

- I. Ela é conduzida pelo estudante.
- II. Ela se caracteriza por ser inteiramente baseada em critérios.
- III. Os erros são vistos como elementos norteadores de uma ação e intervenção pedagógica.

Está correto o que se afirma em

- (A) I, somente.
- (B) II, somente.
- (C) III, somente.
- (D) I e III, somente.
- (E) II e III, somente.

22

Assinale a opção que contém o documento que todo estabelecimento de ensino deve produzir a partir da realidade escolar, e que se constitui como um reflexo e um produto do processo de planejamento da unidade de ensino.

- (A) Diretrizes Curriculares para a Educação Básica.
- (B) Lei de Diretrizes e Bases da Educação Nacional.
- (C) Plano Nacional de Educação.
- (D) Projeto Político Pedagógico.
- (E) Parâmetros Curriculares Nacionais.

23

Com relação aos principais marcos da História da Educação, analise as afirmativas a seguir.

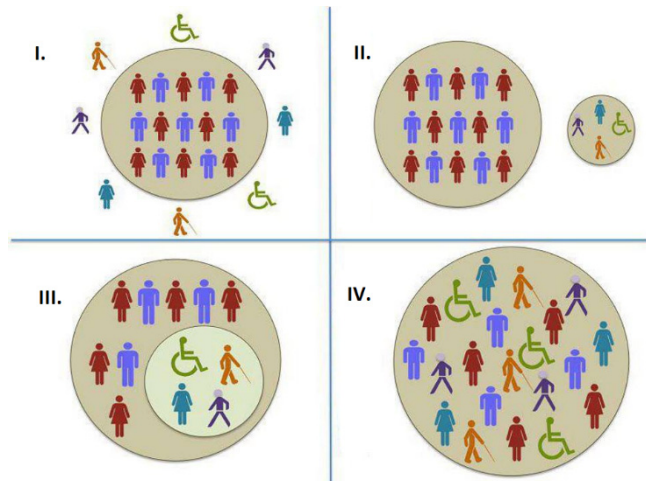
- I. Na Constituição de 1891, a União ficou responsável apenas pela Educação no Distrito Federal.
- II. Na década de 1920, surgiu uma grande geração de educadores: Anísio Teixeira, Fernando de Azevedo, Lourenço Filho, que divulgaram o Manifesto dos Pioneiros em 1932.
- III. A Lei nº 5.692/71 estabeleceu, como matérias obrigatórias do currículo, a Educação Moral e Cívica, os Programas de Saúde e o Ensino Religioso.

Está correto o que se afirma em

- (A) I, somente.
- (B) II, somente.
- (C) III, somente.
- (D) I e II, somente.
- (E) II e III, somente.

**24**

Na figura a seguir estão representados agrupamentos que podem ocorrer em diferentes espaços de educação.



Fonte: <http://dhccreremas.blogspot.com/2013/06>

Na figura acima, I, II, III e IV correspondem, respectivamente, a

- (A) Integração – Segregação – Exclusão – Inclusão.
- (B) Exclusão – Segregação – Integração – Inclusão.
- (C) Inclusão – Exclusão – Segregação – Integração.
- (D) Segregação – Exclusão – Inclusão – Integração.
- (E) Integração – Exclusão – Segregação – Inclusão.

**25**

Leia o fragmento a seguir.

*Um professor constrói suas aulas a partir de temas geradores, que são extraídos da problematização da prática de vida dos educandos, possibilitando um esforço de compreensão do vivido e tem como objetivo despertar uma nova forma da relação com a experiência vivida.*

Assinale a opção que mostra a tendência pedagógica caracterizada acima.

- (A) Renovada não-diretiva.
- (B) Libertadora.
- (C) Tecnicista.
- (D) Crítico-social dos conteúdos.
- (E) Liberal tradicional.

**26**

A cena, extraída do filme *Tempos Modernos* (1936), de Charles Chaplin, retrata o mundo do trabalho e as relações dos homens com os meios de produção.



Fonte: <https://noticias.bol.uol.com.br/ultimas-noticias/entretenimento/2017/02/06/tempos-modernos-de-charles-chaplin-mensagem-politica-ou-pura-diversao.htm>

Essa relação entre indivíduo e meios de produção está descrita na obra de

- (A) Karl Marx.
- (B) Max Weber.
- (C) Émile Durkheim.
- (D) Jean Piaget.
- (E) Lev Vygotsky.

**27**

Relacione os materiais do trabalho docente às suas características.

1. Metodologia de Ensino
  2. Plano de Curso
  3. Planejamento Curricular
- ( ) Está relacionado ao **como** o docente irá desenvolver as atividades e os conteúdos propostos nos diferentes instrumentos de planejamento.
  - ( ) É o processo de tomada de decisões sobre a dinâmica da ação escolar. É a previsão sistemática e ordenada de toda a vida escolar do aluno. Essa modalidade de planejar é o instrumento que orienta a ação educativa na escola, pois a preocupação é com a proposta geral das experiências de aprendizagem que a escola deve oferecer ao estudante.
  - ( ) É o instrumento de trabalho que tem como objetivo referenciar os conteúdos, as metodologias, os procedimentos e as técnicas a serem utilizadas no processo de ensino-aprendizagem.

Assinale a opção que mostra a relação correta, segundo a ordem apresentada.

- (A) 1 – 3 – 2.
- (B) 2 – 1 – 3.
- (C) 3 – 2 – 1.
- (D) 1 – 2 – 3.
- (E) 3 – 1 – 2.



**28**

Com relação ao conceito de *Currículo*, analise as afirmativas a seguir e assinale V para a verdadeira e F para a falsa.

- ( ) Associa-se ao conjunto de esforços pedagógicos desenvolvidos com intenções educativas.
- ( ) Envolve uma dimensão de atitudes e valores transmitidos, subliminarmente, pelas relações sociais e pelas rotinas do cotidiano escolar.
- ( ) Envolve predominantemente os processos de avaliação.

As afirmativas são, na ordem apresentada, respectivamente,

- (A) V – V – F.
- (B) F – V – V.
- (C) V – F – V.
- (D) F – V – F.
- (E) V – V – V.

**29**

Márcia é professora de uma turma de 6º ano e percebeu que um de seus estudantes não gosta de ler (principalmente quando solicitado para realizar a leitura em voz alta), apresenta dificuldades em relação à coordenação motora e possui uma escrita lenta e desordenada.

Assinale a opção que indica o instrumento metodológico que, na situação, favorecerá o processo de ensino e aprendizagem desse aluno.

- (A) Registro reflexivo sobre teoria e prática.
- (B) Avaliação de múltipla escolha.
- (C) Cobrir pontilhados.
- (D) Contação de história.
- (E) Aplicação do regimento escolar.

**30**

Carla é professora dos anos finais do ensino fundamental e está desenvolvendo um projeto de trabalho com Tecnologias de Informação e Comunicação (TICs) para potencializar o processo educacional e favorecer o ensino e a aprendizagem.

Assinale a opção que apresenta uma estratégia de articulação entre as TICs e a Educação.

- (A) Aulas utilizando o projetor multimídia em sala e depois disponibilizando as aulas em plataformas *online*, porque, assim, os alunos não precisam copiar o conteúdo do quadro.
- (B) Utilização do laboratório de informática para *games* e jogos *online*.
- (C) *WebQuest*, uma ferramenta de demanda na web, isto é, uma atividade orientada para a pesquisa por meio de recursos da Internet, potencializando o aprendizado do aluno.
- (D) Aulas de informática, que ensinem os alunos os processos de edição de textos, imagens e vídeos, instrumentalizando-os para a inserção no mercado de trabalho.
- (E) Vídeo aulas, em que os estudantes poderão assistir a diferentes conteúdos de seu interesse.

**31**

As opções a seguir apresentam as competências de referência dos conhecimentos docentes, **à exceção de uma**. Assinale-a.

- (A) Administrar a heterogeneidade no interior do grupo classe.
- (B) Gerir crises ou conflitos entre pessoas.
- (C) Fazer balanços periódicos de competências e tomar decisões de progressão.
- (D) Trabalhar exclusivamente a partir das representações da ciência.
- (E) Prevenir a violência na escola e na cidade.

**32**

Com relação às metas presentes no Plano Nacional de Educação, analise as afirmativas a seguir e assinale V para a verdadeira e F para a falsa.

- ( ) fomentar a qualidade da educação básica em todas as etapas e modalidades, com melhoria do fluxo escolar e da aprendizagem.
- ( ) alorizar os(as) profissionais do magistério de forma a equiparar seu rendimento médio ao dos(as) demais profissionais com escolaridade equivalente.
- ( ) elevar a taxa líquida de matrículas no ensino médio para 85%.

As afirmativas são, na ordem apresentada, respectivamente,

- (A) V – V – F.
- (B) F – V – V.
- (C) V – F – V.
- (D) F – V – F.
- (E) V – V – V.

## Legislação Específica

**33**

Leia o fragmento a seguir.

*“Segundo a Lei nº 9.394/96, o ensino será ministrado com base em princípios como: a) \_\_\_\_\_ de condições para o acesso e a permanência na escola; b) \_\_\_\_\_ de ideias e de concepções pedagógicas; e c) \_\_\_\_\_ da experiência extraescolar”.*

Assinale a opção cujos itens completam corretamente as lacunas do fragmento acima.

- (A) Pluralismo - Garantia - Igualdade
- (B) Garantia - Igualdade - Pluralismo
- (C) Igualdade - Pluralismo - Valorização
- (D) Garantia - Valorização - Igualdade
- (E) Igualdade - Garantia - Valorização

**34**

As opções a seguir apresentam as regras comuns de organização do Ensino Básico, de acordo com a Lei nº 9.394/96, à exceção de uma. Assinale-a.

- (A) A carga horária mínima anual será de 800 (oitocentas) horas, distribuídas por um máximo de 120 (cento e vinte) dias de efetivo trabalho escolar.
- (B) A classificação em qualquer série ou etapa, exceto a 1ª do Ensino Fundamental, pode ser feita por meio de promoção, transferência ou avaliação feita pela escola.
- (C) O controle de frequência fica a cargo da escola, sendo exigida a frequência mínima de 75% (setenta e cinco por cento) do total de horas letivas para aprovação.
- (D) A verificação do rendimento escolar observará critérios como avaliação contínua e cumulativa do desempenho do aluno e possibilidade de aceleração de estudos para alunos com atraso escolar.
- (E) O regimento escolar, nos estabelecimentos que adotam a progressão regular por série, pode admitir formas de progressão parcial, desde que preservada a sequência do currículo, observadas as normas do respectivo sistema de ensino.

**35**

Com relação à Lei nº 10.693/03, que institui a disciplina História e Cultura Afro-brasileira e Africana, analise as afirmativas a seguir e assinale V para a verdadeira e F para a falsa.

- ( ) Os conteúdos referentes à História e Cultura Afro-Brasileira serão ministrados exclusivamente nas áreas de Educação Artística e de Literatura e História do Brasil.
- ( ) O calendário escolar incluirá o dia 20 de novembro como Dia Nacional da Consciência Negra.
- ( ) O conteúdo incluirá o estudo, por exemplo, da cultura negra brasileira e o negro na formação da sociedade nacional.

As afirmativas são, na ordem apresentada, respectivamente,

- (A) V – V – V.
- (B) F – V – V.
- (C) V – V – F.
- (D) F – F – V.
- (E) V – F – V.

**36**

Com relação aos objetivos do Plano Nacional de Educação em Direitos Humanos, analise as afirmativas a seguir.

- I. Contribuir para a efetivação dos compromissos internacionais e nacionais com a educação em Direitos Humanos.
- II. Estabelecer objetivos, diretrizes e linhas de ação para a elaboração de programas e projetos na área da educação em direitos humanos.
- III. Enfatizar o papel dos Direitos Humanos na construção de uma sociedade justa, equitativa e democrática.

Está correto o que se afirma em

- (A) I, somente.
- (B) II, somente.
- (C) I e II, somente.
- (D) II e III, somente.
- (E) I, II e III.

**37**

As opções a seguir apresentam exemplos de ações programáticas para a Educação Básica, no âmbito do Plano Nacional de Educação em Direitos Humanos, à exceção de uma. Assinale-a.

- (A) Integrar os objetivos da educação em Direitos Humanos aos conteúdos, recursos, metodologias e formas de avaliação dos sistemas de ensino.
- (B) Favorecer a valorização das expressões culturais regionais e locais pelos projetos político-pedagógicos das escolas.
- (C) Apoiar a implementação de projetos culturais e educativos de enfrentamento a todas as formas de discriminação e violações de direitos no ambiente escolar.
- (D) Tornar a educação em Direitos Humanos um elemento relevante para a vida dos professores, em especial.
- (E) Apoiar expressões culturais cidadãs presentes nas artes e nos esportes, originadas nas diversas formações étnicas.

**38**

Leia o fragmento a seguir, extraído das Diretrizes Curriculares Nacionais para a Educação Básica.

*“Os conhecimentos escolares podem ser compreendidos como o conjunto de conhecimentos que \_\_\_\_\_ seleciona e transforma, no sentido de torná-los passíveis de serem ensinados, ao mesmo tempo em que servem de elementos para a formação ética, \_\_\_\_\_ e política do aluno. As instâncias que mantêm, organizam, orientam e oferecem recursos à escola, como o próprio Ministério da Educação, as Secretarias de Educação, os Conselhos de Educação, assim como os autores de materiais e livros didáticos, transformam o conhecimento acadêmico, segmentando-o de acordo com os anos de escolaridade, ordenando-o em unidades e tópicos e buscam ainda ilustrá-lo e formulá-lo em questões para muitas das quais já se têm respostas. Esse processo, em que o conhecimento de diferentes áreas sofre mudanças, transformando-se em conhecimento escolar, tem sido chamado de \_\_\_\_\_.”*

Assinale a opção cujos itens completam corretamente as lacunas do fragmento acima.

- (A) a escola – integral – Base Nacional Comum Curricular
- (B) a Secretaria Municipal de Educação – formal – interdisciplinar
- (C) o Ministério da Educação – estética – Base Nacional Comum Curricular
- (D) a escola – estética – transposição didática
- (E) a Secretaria Municipal de Educação – formal – transposição didática

**39**

Com relação aos princípios norteadores da educação em direitos humanos na educação básica, analise as afirmativas a seguir e assinale V para a verdadeira e F para a falsa.

- ( ) A educação em Direitos Humanos deve desenvolver uma cultura de direitos humanos focada na escola e nas relações que lá ocorrem.
- ( ) A educação em Direitos Humanos deve estruturar-se na diversidade cultural e ambiental, garantindo a cidadania, o acesso ao ensino, a equidade e a qualidade da educação.
- ( ) A educação em Direitos Humanos deve ser exercida de maneira unidisciplinar, como uma disciplina específica e estruturada, de modo a aprofundar as questões a ela pertinentes.

As afirmativas são, na ordem apresentada, respectivamente,

- (A) V – F – V.
- (B) F – V – V.
- (C) V – V – V.
- (D) F – V – F.
- (E) V – F – F.

**40**

Com relação ao Estatuto da Criança e do Adolescente, analise as afirmativas a seguir.

- I. A criança e o(a) adolescente têm direito à educação, centrando-se no pleno desenvolvimento para o trabalho.
- II. Os Municípios, com apoio dos Estados e da União, estimularão e facilitarão a destinação de recursos e espaços para programações culturais, esportivas e de lazer voltadas para a infância e a juventude.
- III. Os dirigentes de estabelecimentos de Ensino Fundamental comunicarão ao Conselho Tutelar apenas os casos de maus tratos envolvendo seus alunos.

Está correto o que se afirma em

- (A) I, somente.
- (B) II, somente.
- (C) I e II, somente.
- (D) II e III, somente.
- (E) I, II e III.

**MÓDULO III**  
**Conhecimentos Específicos**

**41**



Escutar música é uma atividade que pode ocorrer por escolha individual - selecionando uma *playlist* ou estando ao vivo em um *show* -, ou de forma casual - em meios de transportes ou em lojas de departamentos, por exemplo. Essas modalidades de escuta, por lazer ou "espontâneas", não se confundem com a *escuta ativa* em ambiente escolar.

A respeito da *escuta ativa*, analise as afirmativas a seguir.

- I. A escuta ativa é um procedimento de apreciação musical, a qual, integrada às modalidades de composição e performance, promove e reforça a compreensão musical.
- II. As atividades de apreciação focalizam a escuta nos materiais sonoros, efeitos, elementos expressivos e estruturas das peças musicais, para compreender sua interação.
- III. A escuta ativa pressupõe o solfejo de trechos sonoros independente de ideias e sensibilidades prévias, de modo a ampliar o repertório de possibilidades criativas para a composição.

Está correto o que se afirma em

- (A) I, apenas.
- (B) II, apenas.
- (C) I e II, apenas.
- (D) II e III, apenas.
- (E) I, II e III.

**42**

*Sendo a música um fenômeno sonoro, a forma mais fundamental de abordá-la é através do ouvir, que pode ser considerado a razão central para a existência da música e um objetivo constante na educação musical. O ouvir permeia toda experiência musical ativa, sendo um meio essencial para o desenvolvimento musical. É necessário, portanto, distinguir entre o ouvir como meio, implícito nas outras atividades musicais, e o ouvir como fim em si mesmo.*

**FRANÇA, C. C.; SWANWICK, K.** Composição, apreciação e performance na educação musical: teoria, pesquisa e prática. *Em Pauta*. Porto Alegre, 2002.

Dessa posição decorre que, para os autores, a escuta ativa, própria da apreciação musical,

- (A) integra as demais modalidades do fazer musical.
- (B) pressupõe uma atitude contemplativa.
- (C) implica o domínio especializado da composição musical.
- (D) permite absorver todos os estímulos sonoros.
- (E) propicia uma experiência emotiva e transcendental.

**43**

Leia os trechos a seguir.

I - *Composição de época romântica que, em geral, apresenta melodias folclóricas, com um único movimento, de caráter livre e variado. Não segue um esquema fixo, apresentando-se como um conjunto de frases melódicas, diversas entre si por ritmo e harmonia, o que confere a essa composição um caráter de improvisação.*

II - *Composição com melodias inspiradas no bel canto italiano e de andamento tranquilo, em geral formada por uma única peça para piano, de movimento lento, com estilo melódico e intimidade de sentimento.*

As caracterizações acima correspondem, respectivamente, aos gêneros

- (A) tocata e rapsódia.
- (B) suíte e tocata.
- (C) rapsódia e noturno.
- (D) sonata e suíte.
- (E) tocata e sonata.

**44**

*Termo que descreve a qualidade ou o "colorido" de um som, como, por exemplo quando a mesma nota é emitida por um clarinete e um oboé.*

Assinale a opção que indica a propriedade do som descrita no fragmento acima.

- (A) duração.
- (B) altura.
- (C) ritmo.
- (D) intensidade.
- (E) timbre.

**45**

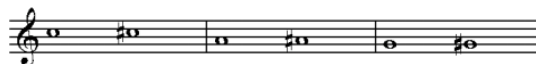
Relacione os intervalos a seguir às suas respectivas classificações.

1. DÓ - MI
  2. SI - RÉ
  3. DÓ - RÉ#
  4. MI - SOLb
- ( ) 3ª maior.
  - ( ) 3ª diminuta.
  - ( ) 3ª menor.
  - ( ) 2ª aumentada.

Assinale a opção que mostra a relação correta, segundo a ordem apresentada.

- (A) 1, 3, 2 e 4.
- (B) 1, 4, 2 e 3.
- (C) 4, 2, 3 e 1.
- (D) 2, 4, 3 e 1.
- (E) 4, 3, 2 e 1.

**46**



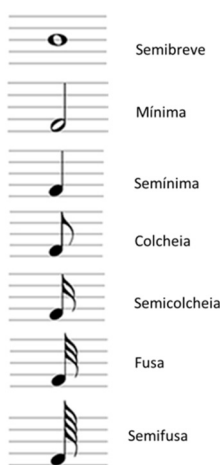
O semitom cromático é

- ( ) formado por duas notas diferentes.
- ( ) formado por duas notas do mesmo nome.
- ( ) La e Lá#.
- ( ) Mi e Reb.

As afirmativas são, na ordem apresentada, respectivamente,

- (A) V - F - V - V.
- (B) F - V - V - V.
- (C) F - F - F - V.
- (D) V - F - F - V.
- (E) F - V - V - F.

**47**



A respeito das figuras de duração, assinale a afirmativa correta.

- (A) A figura de menor duração é a semibreve.
- (B) Duas colcheias formam uma mínima.
- (C) As figuras possuem um valor (tempo) fixo.
- (D) Oito colcheias equivalem a duas mínimas.
- (E) O ponto de aumento aumenta de 1/4 uma pausa.

**48**

Relacione as partes do sistema fonador às suas respectivas funções.

1. Produtora (pulmões, músculos abdominais, diafragma, músculos intercostais, músculos extensores da coluna).
  2. Vibradora (laringe).
  3. Ressonadora (cavidade nasal, faringe, boca).
  4. Articuladora (lábios, língua, palato mole, palato duro, mandíbula).
- ( ) Articula e dá sentido ao som, transformando sons em orais e nasais.
- ( ) Produz som fundamental.
- ( ) Amplia o som.
- ( ) Forma a coluna de ar que pressiona a laringe, criando som nas cordas vocais.

Assinale a opção que apresenta a relação correta, segundo a ordem apresentada.

- (A) 1, 3, 2 e 4.  
 (B) 1, 4, 2 e 3.  
 (C) 4, 2, 3 e 1.  
 (D) 2, 4, 3 e 1.  
 (E) 4, 3, 2 e 1.

**49**

A respeito da música grega antiga, assinale a afirmativa que descreve corretamente um de seus aspectos.

- (A) Ditirambo foi o canto característico da lírica grega, acompanhado por danças em honra de Dioniso e relacionado ao nascimento da tragédia.
- (B) A música era uma atividade inspirada pelo divino e, portanto, não possuía leis ou relações que pudessem ser mensuradas e notadas.
- (C) A música, desde sua origem, estava associada à poesia, razão pela qual os únicos que podiam tocar instrumentos eram os aedos.
- (D) O elemento básico da música era o tetracorde, uma escala de oito notas, com intervalos variáveis, que permitia grande diversidade tonal.
- (E) O grande teórico da música foi Pitágoras, para quem a diversidade da expressão musical era fruto de tradições culturais regionais.

**50**

A partir do século XIV, no âmbito da liturgia cristã, nasce um novo gênero vocal, originado das cláusulas de substituição medievais, em cujo repertório histórico encontram-se nomes tão distantes como Guillaume de Machaut e José Maurício Nunes Garcia, por exemplo.

O texto acima refere-se ao gênero polifônico medieval conhecido como

- (A) *organum*.  
 (B) *chanson*.  
 (C) *discantus*.  
 (D) *moteto*.  
 (E) *rondellus*.

**51**

Gioseffo Zarlino foi o principal teórico do Renascimento, autor do tratado *Instituições Harmônicas* (1558), no qual afirma: a "*Harmonia não apenas nasce a partir das Consonâncias – mas, também, de Dissonâncias –, uma vez que os bons músicos dedicam todo seu estudo para fazer que ambas concordem e, com maravilhoso efeito, consonem*".

Na obra de Zarlino, o conceito de *harmonia*

- (A) funda-se em um sistema plurimodal de intervalos dissonantes de terça e sexta.
- (B) consiste na combinação harmônica de elementos discordantes em proporções variadas.
- (C) permite elaborar acordes independentemente dos efeitos da música sobre a alma humana.
- (D) considera os sons harmônicos fruto de uma invenção teórica e abstrata dos músicos.
- (E) exclui o contraponto e os intervalos de terça maior, considerados incapazes de produzir consonância.

**52**

Analise a figura a seguir.



**GIORDANO**, Luca, *São Miguel* (c. 1663).

Leia o trecho a seguir.

*Eu sou a Música, e com suaves palavras,  
sei tranquilizar os corações conturbados,  
e ora com nobre ira e ora com amor,  
inflamo as mais geladas mentes.*

**MONTEVERDI**, Claudio, *Prólogo de Orfeu* (1607).

A respeito da cultura e da música barrocas, analise as afirmativas a seguir.

- I. A estética barroca era a arte de persuadir e de comover, estando afinada com a estratégia social global da época do absolutismo.
- II. No método da Segunda Prática, Monteverdi propunha a representação das emoções pelo canto monódico, elemento caracterizante do novo estilo.
- III. A retórica dos afetos do barroco consiste no princípio de que a música combina um repertório de figuras aptas a produzir os efeitos emotivos desejados.

Está correto o que se afirma em

- (A) I, apenas.
- (B) II, apenas.
- (C) I e III, apenas.
- (D) II e III, apenas.
- (E) I, II e III.

**53**

Leia a primeira estrofe da *Ode à Alegria* (1785), de Friedrich Schiller, cantada no quarto movimento da *Sinfonia nº 9* de Ludwig van Beethoven, de 1824.

*Alegria, formosa centelha divina,  
Filha do Elíseo,  
Ébrios de fogo entramos  
Em teu santuário celeste!  
Teu encanto une  
O que o costume rigorosamente separou.  
Os mendigos tornam-se irmãos dos príncipes  
Ali onde teu doce vôo se detém.*

(Coro)

*Abraçai-vos multidões!  
Enviais este beijo para todo o mundo!  
Irmãos, além do céu estrelado  
deve habitar um pai afetuoso.*

A partir do texto, assinale a afirmativa que descreve corretamente a cultura musical entre a Revolução (1789) e a Restauração (1815).

- (A) Beethoven e Mozart são os maiores representantes de um estilo musical nacionalista, de acordo com as propostas revolucionárias.
- (B) Os poetas românticos fornecem a matéria para os temas musicados como poemas sinfônicos, ou seja, executados por corais no estilo "concertato".
- (C) Beethoven tematiza o motivo fundamental de sua experiência moral, a concepção da sociedade humana como irmandade.
- (D) Paris e Viena são os centros das novas linguagens artísticas, respectivamente, da produção sinfônica e da atividade teatral.
- (E) Haydn, Mozart e Beethoven valorizam a liberdade na música e na vida social, recusando as relações de patronagem de corte ou de igreja.

54

A dupla escala de tempo, a representação do passado por meio da sensação imediata do presente, tornou possível uma das maiores aquisições do estilo romântico: a promoção da canção de gênero menor a veículo do sublime. (...) A principal inspiração para o desenvolvimento do Lied foi a poesia lírica de paisagem, e ela conferiu à música a grandeza que havia, até então, se restringido à ópera e ao oratório.

ROSEN, Charles. *A geração romântica*. São Paulo: EDUSP, 2000.

As afirmativas a seguir caracterizam corretamente paisagem e música no lied romântico, **à exceção de uma**. Assinale-a.

- (A) O lied romântico de Schubert é caracterizado pela inovação artística que introduz os sons da natureza ao vivo nas composições.
- (B) No romantismo, a apreciação da paisagem deve gerar ao mesmo tempo deleite e exploração, obtida pela íntima união entre texto e música.
- (C) A dupla escala de tempo permite que a sensação imediata da fruição visual ou sonora da natureza seja experimentada também como eternidade, em nível macrocósmico.
- (D) Na composição liederística de Schubert e Schumann, a natureza e a paisagem expressam a interioridade e os dramas humanos.
- (E) Os fenômenos naturais são absorvidos pela fruição artística, capaz de reconhecer formas musicais que sugerem o farfalhar da floresta ou o murmúrio das águas

55

No século XX, a abstração na pintura, que rompe radicalmente com o "tema" no quadro e marca a dissolução do objeto, influencia e, ao mesmo tempo, é estimulada pelo diálogo com os compositores modernos, como exemplifica a obra "*Impressão III (Concerto)*" que Kandinsky pinta após escutar duas peças de Schoenberg em Munique, em 1911.



Wassily Kandinsky, *Impressão III (concerto)*, 1911.

Na música e na pintura, o abstracionismo

- (A) é regido pelo acaso, pois as cores na tela e as notas no pentagrama são dispostas fortuitamente.
- (B) busca elementos interiores, pois deseja comunicar as emoções do artista por novos ideais formais.
- (C) é dissonante, na medida em que busca intervalos sonoros e cromáticos que produzem um efeito harmônico.
- (D) expressa a capacidade figurativa do artista, de produzir imagens mentais a partir de sua composição.
- (E) rompe com os processos codificados de produção artística, substituídos pela livre intuição.

56

Assinale a opção que indica os compositores que, após a Segunda Guerra, exploram novas possibilidades criativas.

- (A) A música serial de A. Schoenberg, A. Berg e A. Webern, organizada a partir de uma melodia que eles harmonizam.
- (B) A música eletrônica de E. Varèse, K. Stockhausen e L. Nono, composta a partir de uma escala cromática hierárquica.
- (C) A música minimalista de Philip Glass, S. Reich e Arvo Pärt, estruturada a partir do princípio da repetição.
- (D) A música conceitual de J. Cage e K. Stockhausen, concebida como veículo espontâneo da sonoridade do ambiente.
- (E) A música espectral de Gérard Grisey e Tristan Murail, elaborada com bases em diversas séries atonais.

57

No fim do século XVIII, a grande maioria dos pensadores considerava a música uma arte menor. Schumann, no início do século XIX, afirma, em seu famoso aforismo: “A estética de uma arte é igual à das outras; só difere na matéria”, defendendo um modo de considerar a música e, em geral, a arte, enquanto fruto de uma mesma atividade criadora e expressiva do homem que pode encarnar indiferentemente numa matéria em vez de outra.

FUBINI, Enrico. *Estética da música*. Lisboa: Edições 70, 2008.

No início do século XIX, o Romantismo repensa o estatuto da música ocidental, afirmando que

- (A) a superioridade intelectual da música deveria ser partilhada por outras artes, como a poesia e a pintura.
- (B) a matéria da música é efêmera, por isso possui uma linguagem mais abstrata do que a das outras artes.
- (C) a função artística da música é marginal, constituindo o acompanhamento das demais artes.
- (D) a criação poética e a potência expressiva são elementos que acomunam todas as artes.
- (E) a música é um ofício a ser elevado à condição de arte, mediante a criação da disciplina de estética.

58

O estudo sobre o som aponta seu caráter eufônico, ou seja, composto. Um som não é único ou puro, mas ressoa uma série de outros sons concomitantes, chamados de harmônicos superiores. Deste modo, um som emitido por um instrumento ou entoado por voz humana forma, por si próprio, um acorde.

A respeito da série de harmônicos da escala do modo maior, analise as afirmativas a seguir.

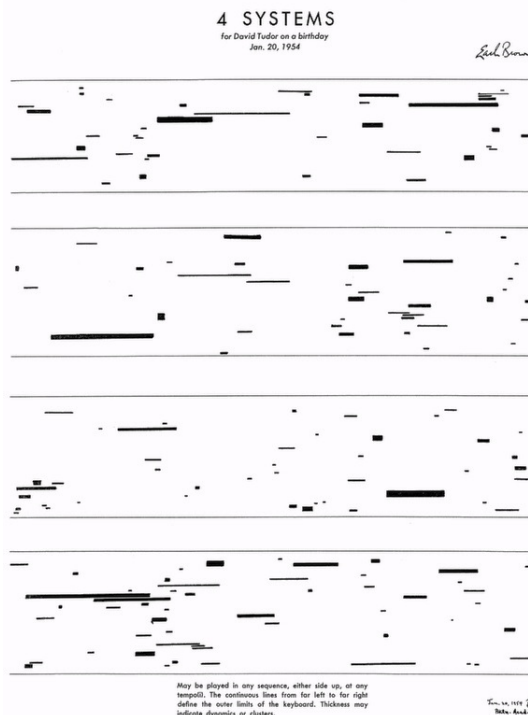
- I. A sequência de harmônicos para um som fundamental em dó1 é: dó2 – sol2 – dó3 – mi3 – sol3 – (sib3) – dó4 – ré4 – mi4 – fá4 – sol4 etc., sendo o dó a nota fundamental mais forte, ainda que não seja o som que mais ressoa na sequência das demais notas da escala.
- II. A sequência dos harmônicos para um som fundamental em dó1 é: dó2 – mi2 – sol2 – dó3 – fá3 – dó4 – mi4 – sol4 – (sib4) – dó5 – mi6 – etc., sendo que depois do dó a nota que mais ressoa é o mi, por aparecer antes e com maior frequência do que os outros harmônicos.
- III. A sequência de harmônicos para um som fundamental em dó1 é: dó2 – sol2 – dó3 – mi3 – sol3 – (sib3) – dó4 – ré4 – mi4 – fá4 – sol4 etc., sendo o dó o que soa com mais força, pois este som fundamental ressoa ele mesmo e, depois, o que soa mais forte é o sol, em razão de aparecer antes e com maior frequência do que os outros harmônicos.

Está correto o que se afirma em:

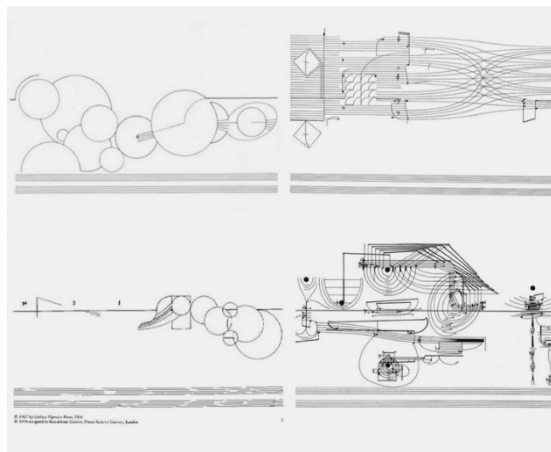
- (A) I, apenas.
- (B) II, apenas.
- (C) III, apenas.
- (D) II e III, apenas.
- (E) I, II e III.

59

Entre 1950 e 1970, a notação musical foi revolucionada, em um processo paralelo ao questionamento e ao abandono do sistema tonal. Os exemplos a seguir mostram um determinado tipo de notação que utiliza símbolos e indicações textuais não convencionais para marcar o modo pelo qual uma composição musical deve ser interpretada.



Earle Brown - 4 Systems.



Cornelius Cardew - Treatise.

São características das partituras gráficas, como as exemplificadas, à exceção de uma. Assinale-a.

- (A) Dissolução da dicotomia som/ruído.
- (B) Presença de música acusmática.
- (C) Ausência de código compartilhado.
- (D) Espaço de improvisação para o performer.
- (E) Valor sonoro fixo para cada notação de símbolo.



**60**

*Praça Onze, Rio de Janeiro, início do século 20. O quintal de Tia Ciata, no coração do centro carioca, era reduto da música, da fé e da resistência. Em sua casa, grandes compositores do Rio Janeiro se juntavam aos moradores da Pequena África - como era conhecido o bairro que abrigava negros, judeus e imigrantes - para festejarem, cantarem e dançarem samba de roda. Foi naquele quintal que Donga compôs Pelo Telefone. Em 27 de novembro de 1916, ele registrou sua composição como "samba carnavalesco" na Biblioteca Nacional. Era o primeiro samba registrado e gravado na História do País.*

Adaptado de Thais Matos, para [www.huffpostbrasil.com/2017](http://www.huffpostbrasil.com/2017).

As afirmativas a seguir identificam corretamente influências que contribuíram para o desenvolvimento e posterior fixação da forma do samba urbano, **à exceção de uma**. Assinale-a.

- (A) O lundu bailado do século XIX, que legou ao samba sua estrutura harmônica e suas melodias.
- (B) O batuque africano originário de Angola ou do Congo, que é uma dança de roda com canção de acentuação binária.
- (C) O samba rural baiano, que tem caráter dístico ou monóstico, com verso e refrão e acompanhamento instrumental.
- (D) O samba rural paulista, que é um samba de roda semelhante ao rural baiano, excetuando-se a coreografia da umbigada.
- (E) A chula baiana, que é uma toada e dança marcadas pela alternância do ritmo sincopado, com voz solista e resposta do coro.

**61**

*O compositor brasileiro tem de se basear no folclore e, por isso, não pode ser nem exclusivista nem unilateral. Se exclusivista, se arrisca a fazer da obra dele um fenômeno falso e falsificador. E sobretudo facilmente fatigante. Se unilateral, o artista vira antinacional: faz música ameríndia, africana, portuguesa ou europeia. Não faz música brasileira não.*

**ANDRADE**, Mário de. *Ensaio sobre a música brasileira*. Brasília: INL, 1972.

Em seu *Ensaio sobre a música brasileira*, Mário de Andrade assinalou a identidade da música brasileira

- (A) no valor patriótico expresso por sua mensagem.
- (B) na incorporação de elementos formais da música popular.
- (C) na origem nacional de seus compositores.
- (D) na matriz ameríndia da sonoridade dos instrumentos.
- (E) nas referências étnicas das composições.

**62**

A respeito da história da música no Ocidente, relacione os termos às definições correspondentes.

- 1. Concertato
- 2. Diálogo Falado
- 3. Concerto
- 4. Baixo Contínuo
- ( ) Técnica de escrita da harmonia implícita, característica do Barroco e cuja realização depende da perícia do intérprete.
- ( ) Um dos elementos que diferencia o *Singspiel* e a *Ballad Opera* da ópera séria.
- ( ) Composição instrumental que combina um instrumento solista em contraste com um conjunto orquestral.
- ( ) Parte de uma ópera lírica na qual os personagens e o coro entrelaçam suas linhas vocais de forma polifônica.

Assinale a opção que apresenta a relação correta, segundo a ordem apresentada.

- (A) 1, 3, 2 e 4.
- (B) 1, 4, 2 e 3.
- (C) 4, 2, 3 e 1.
- (D) 2, 4, 3 e 1.
- (E) 4, 3, 2 e 1.

**63**

Leia o texto a seguir.

*Não é apenas samba, mas sim um estilo de música popular que, independentemente das influências marcantes do jazz norte-americano, do impressionismo de Ravel e Debussy e da música de autores nacionais como Villa-Lobos, engloba os mais distintos e variados ritmos brasileiros: samba, marcha-rancho, modinha, baião, valsa, samba-canção, para citar alguns.*

LYRA, Carlos. *Harmonia prática: método para violão*. 1999.

Nesse texto, o músico e compositor Carlos Lyra refere-se à seguinte forma musical:

- (A) congada.
- (B) tropicalismo.
- (C) *mangue-beat*.
- (D) bossa-nova.
- (E) pop.

64

Os musicólogos, com base nas fontes dos séculos XVIII e XIX, estabeleceram as origens do lundu no chamado batuque de negros, e apontaram, em sua evolução, a mescla da matriz africana com a europeia.



RUGENDAS, J. M., *Lundu*, 1835.

Os testemunhos a seguir atribuem a proveniência do lundu à combinação de elementos afro-ibéricos, à exceção de um. Assinale-o.

- (A) D. José da Cunha Grã Athayde e Mello (1780) - "Os pretos, divididos em nações e com instrumentos próprios de cada uma, dançam e fazem voltas como os fandangos em Castela e fôfas de Portugal, o lundu de brancos e pardos daquele país".
- (B) Johann Moritz Rugendas (1835) - "Outra dança negra muito conhecida é o lundu, também dançada pelos portugueses, ao som do violão. Talvez o fandango, ou o bolero dos espanhóis, não passem de uma imitação aperfeiçoada dessa dança".
- (C) Bruno Kiefer (1977) - "A coreografia do fandango, cujo compasso 3/4 entrava em conflito com o 2/4 dos negros, se superpôs à dança de origem africana".
- (D) José R. Tinhorão (1972) - "No século XVIII, o lundu mesclou a coreografia do fandango ao batuque dos negros, mas o ritmo e as umbigadas permanecem africanos".
- (E) Luís Câmara Cascudo (1965) - "Lundu é africanismo, dança do Congo e popular entre quimbundos e já mencionada no *Dicionário da Língua Bunda* (1804). A umbigada é o seu elemento essencial".

65

A composição *Motet em Ré menor*, também conhecida como *Beba Coca-Cola*, é uma experiência vanguardista de Gilberto Mendes em diálogo com a poesia concreta de Décio Pignatari.

**MOTET EM RÉ MENOR**

Dedicado a José Luís Paes Nunes Música: GILBERTO MENDES  
Texto: DÉCIO PIGNATARI

Gilberto Mendes, início da partitura *Motet em Ré menor* (1966).



Décio Pignatari, *Beba Coca-Cola* (1957).

As afirmativas a seguir identificam corretamente semelhanças estruturais entre as duas obras, à exceção de uma. Assinale-a.

- (A) O desenvolvimento do *Motet* reproduz a monotonia rítmica do poema.
- (B) A simplicidade compositiva objetiva aproximar a arte da linguagem popular.
- (C) Os elementos e o processo de composição do poema e da música têm caráter minimalista.
- (D) A dinâmica da peça oscila entre pianíssimo e fortíssimo, enquanto a do poema entre palavra e vazio.
- (E) O *Motet* se vale de quatro notas, distribuídas entre os cantores, e o poema de cinco letras e cinco fonemas.

**66**

Desde meados do século XX, o carnaval de Salvador passou por diversas transformações que o tornaram uma das maiores festas de rua do país e um importante espaço de manifestação da riqueza musical da Bahia.

A respeito das transformações citadas, analise as afirmativas a seguir e assinale V para a verdadeira e F para a falsa.

- ( ) Nos anos 1950, o trio elétrico foi criado em Salvador, por Dodô e Osmar, que eletrificaram o frevo pernambucano, fundindo o tradicional e o moderno, guitarras e tambores africanos.
- ( ) Nos anos 1970, o aparecimento de novos blocos afros, como o Ilê Ayê e o Olodum, projetou a cultura e a estética negra, expressas por novos ritmos, danças, penteados, roupas e atitudes no carnaval da cidade.
- ( ) A partir dos anos 1980, o carnaval soteropolitano foi marcado pela estética musical da *axé music*, uma composição de estilos e repertórios musicais locais e globais, como o frevo, o samba, o *reggae*, a salsa, o *rock* e a lambada

As afirmativas são, na ordem apresentada, respectivamente,

- (A) V – F – V.
- (B) F – V – V.
- (C) V – F – F.
- (D) F – V – F.
- (E) V – V – V.

**67**

A Música Armorial teve início na década de 1970, a partir do movimento fundado pelo escritor e dramaturgo Ariano Suassuna, que declarou: "*O Movimento Armorial pretende realizar uma arte brasileira erudita a partir das raízes populares de nossa cultura*".



Quinteto Armorial (1970-80)

A respeito da Música Armorial, analise as afirmativas a seguir e assinale V para a verdadeira e F para a falsa.

- ( ) Era considerada o Tropicalismo do nordeste, pois oferecia uma síntese entre a vanguarda neoconcreta das artes plásticas e as inovações na estética musical nordestina.
- ( ) Almejava ser uma música de câmara erudita nordestina, incorporando as influências da música ibérica, indígena e do canto gregoriano dos missionários do período da colonização.
- ( ) Propunha um diálogo entre o cancionário folclórico medieval e as práticas e instrumentos musicais tradicionais do nordeste, como rabeca, pífano e viola caipira, entre outros.

As afirmativas são, na ordem apresentada, respectivamente,

- (A) V - F - V
- (B) F - F - V.
- (C) F - V - V
- (D) V - F - F.
- (E) F - V - F.

**68**

Os educadores musicais brasileiros têm dialogado com as propostas renovadoras em ensino de música produzidas nos últimos 50 anos.

Leia, a seguir, a descrição de três dessas propostas que influenciaram os músicos educadores brasileiros.

- I. Enfatiza a importância da escuta dos sons da *Paisagem Sonora* em que vivemos, sejam eles materiais musicais convencionais, o canto dos pássaros ou o som de um engarrafamento urbano.
- II. Propõe uma estratégia de ensino baseada na *Técnica de Projetos*, que integra a música às outras formas artísticas, devendo ser considerada "música-teatro".
- III. Explora o *Jogo Vocal*, criando sonoridades vocais que permitem produzir pequenas peças, a partir de poesias, movimentos, sons e ações.

As descrições correspondem, respectivamente, às propostas de

- (A) Murray Schafer - John Paynter - Theophil Maier.
- (B) Boris Porena - Murray Schafer - Keith Swanwick.
- (C) Keith Swanwick - Theophil Maier - Murray Schafer.
- (D) Murray Schafer - Keith Swanwick - Boris Porena.
- (E) Keith Swanwick - Murray Schafer - Theophil Maier.

**69**

Leia o fragmento a seguir.

Nos Parâmetros Curriculares Nacionais (PCNs) para o ensino de música, os conteúdos são divididos em três eixos, cada um incluindo doze tópicos: \_\_\_\_\_ em música, com atividades de improvisação, composição e interpretação; \_\_\_\_\_ em música, com atividades de escuta, envolvimento e compreensão da linguagem musical; e \_\_\_\_\_ da música como produto cultural e histórico.

Assinale a opção que apresenta os termos que completam corretamente as lacunas do fragmento acima.

- (A) composição / apreciação significativa / expressão e comunicação
- (B) compreensão / expressão e comunicação / composição
- (C) apreciação significativa / composição / compreensão
- (D) expressão e comunicação / apreciação significativa / compreensão
- (E) compreensão / composição / apreciação significativa.

**70**

Nos PCNs para o ensino de música estão relacionadas a Abordagem Triangular (1991) de Ana Mae Barbosa, linha teórica inicialmente pensada para as artes plásticas, e o método TECLA (1979), desenvolvido pelo educador musical inglês Keith Swanwick. Nesse método, as três ações pedagógicas estão relacionadas com o Fazer Musical, que inclui tanto execução musical, através da interpretação e improvisação sobre peças musicais, quanto a composição; fruição, que engloba a apreciação ativa e informada de obras musicais; e reflexão/contextualização, que tem como intenção abordar os aspectos da história e literatura musical.

A respeito das duas bases teóricas citadas no texto que informam os PCNs para o ensino de Música, assinale a afirmativa correta.

- (A) Para a Abordagem Triangular, o conhecimento em arte deve e aos atos de fazer, analisar e contextualizar.
- (B) Para Swanwick, o Fazer Musical se traduz na execução de peças e prescinde do ato de compor.
- (C) Para Ana Mae Barbosa, a percepção é o registro espontâneo da atividade de fruição.
- (D) Para Swanwick, deve-se ensinar música musicalmente, por atividades de composição, apreciação e performance.
- (E) Para o método TECLA, criação e improvisação são atividades dos domínios Técnica e Execução.

## Questões Discursivas

### 1

As décadas de 1950-60 foram de excepcional fermento cultural na Bahia, tendo como polo irradiador a recém criada Universidade Federal (UFBA), que, sob o comando do reitor Edgar Santos, queria reinserir a cultura baiana no circuito das artes modernas do Brasil e de fora. Para isso, convidou intelectuais de peso: o diretor teatral Martim Gonçalves, a dançarina Yanka Rudzka, os músicos Ernest Wídmer e Walter Smetak e o maestro Koellreutter.

A respeito dos movimentos de vanguarda em Salvador, e do ambiente cultural da Escola de Música da UFBA naquele período, leia o depoimento de Caetano Veloso.

*Lembro do pianista David Tudor, em 1961/62, apresentando peças de John Cage no salão nobre da reitoria da Universidade da Bahia, a sala cheia, o professor Koellreutter de pé observando. Uma das composições previa que, a certa altura, o músico ligasse um aparelho de rádio ao acaso. A voz familiar surgiu como que respondendo ao seu gesto: "Rádio Bahia, Cidade do Salvador". Toda a plateia caiu na gargalhada. A cidade tinha inscrito seu nome no coração da vanguarda mundial com uma tal graça e naturalidade, com um jeito tão descuidado, que o professor Koellreutter, entendendo tudo, riu mais do que toda a plateia. O fascínio por aquela música feita de silêncios e acasos não me abandonou mais. Não sei dizer por que, mas eu já chegara de Santo Amaro preparado para coisas assim. Eu simplesmente ansiava por elas.*

Caetano Veloso (adaptado), prefácio de RISÉRIO, Antônio. *Avant-garde na Bahia*. São Paulo, Instituto Lina Bo e P. M. Bardi, 1995.

A partir do texto, faça o que se pede:

- A) Indique dois movimentos da "vanguarda mundial" no campo da música referidos por Caetano Veloso em seu depoimento.
- B) Escolha um desses movimentos e descreva suas inovações quanto à composição e à criação musical.
- C) Explique uma crítica desses movimentos de vanguarda ao nacionalismo musical brasileiro de Villa-Lobos e Mário de Andrade.

### 2

*Uma das características marcantes dos PCNs-Arte/Música é a aceitação da pluralidade musical, sugerindo a utilização da música de forma indiscriminada, os estudos de diversos gêneros, a contextualização das aulas de música com a realidade da escola e o diálogo com os produtos culturais da cultura local e com as músicas do cotidiano dos discentes.*

Como professor(a) de Música do 8º ano do Ensino Fundamental, faça uma pesquisa sobre os gêneros musicais mais apreciados por seus alunos para, em seguida, propor um *Laboratório Musical* sobre o gênero escolhido.

Sobre o *Laboratório Musical*,

- A) indique o gênero musical escolhido pelos alunos como objeto do *Laboratório*, contextualizando-o sócio culturalmente e descrevendo suas principais características.
- B) exemplifique possíveis estratégias pedagógicas adotadas no *Laboratório* para desenvolver as habilidades específicas para a escuta, a apreciação e o fazer musical.





Realização

