

MÉDICO: ANESTESIOLOGIA (24H/40H)

Tipo 1 – BRANCA



SUA PROVA

- As questões objetivas têm cinco alternativas de resposta (A, B, C, D, E) e somente uma delas está correta;
- Além deste caderno de questões, contendo setenta questões objetivas, você receberá do Fiscal de Sala:
 - o cartão-resposta das questões objetivas;



TEMPO

- Você dispõe de **4h** para a realização da prova, já incluído o tempo para a marcação do cartão-resposta;
- **1h 30min** após o início da prova é possível retirar-se da sala, sem levar o caderno de questões.
- Faltando **1 hora** para o final da prova é possível retirar-se da sala levando o caderno de questões.



NÃO SERÁ PERMITIDO

- Qualquer tipo de comunicação entre os candidatos durante a aplicação da prova;
- Levantar da cadeira sem autorização do Fiscal de Sala;
- Usar o sanitário ao término da prova, após deixar a sala.



INFORMAÇÕES GERAIS

- Verifique se seu caderno está completo, sem repetição de questões ou falhas. Caso contrário, notifique imediatamente o Fiscal da Sala, para que sejam tomadas as devidas providências;
- Confira seus dados pessoais, especialmente nome, número de inscrição e documento de identidade e leia atentamente as instruções para preencher o cartão-resposta;
- Use somente caneta esferográfica, fabricada em material transparente, com tinta preta ou azul;
- Assine seu nome apenas no(s) espaço(s) reservado(s);
- Confira sua cor e tipo do caderno de questões. Caso tenha recebido caderno de cor ou tipo **diferente** do impresso em seu cartão-resposta, o fiscal deve ser **obrigatoriamente** informado para o devido registro na Ata da Sala;
- Reserve tempo suficiente para o preenchimento do seu material. O preenchimento é de sua responsabilidade e não será permitida a troca do cartão-resposta em caso de erro;
- Para fins de avaliação, serão levadas em consideração apenas as marcações realizadas no cartão-resposta;
- Os candidatos serão submetidos ao sistema de detecção de metais quando do ingresso e da saída de sanitários durante a realização das provas;
- **Boa sorte!**

Língua Portuguesa

1

“Não há nada que demonstre tão bem a grandeza e a potência do intelecto humano, nem a superioridade e a nobreza do homem, como o fato de ele poder conhecer, compreender por completo e sentir fortemente a sua pequenez”.

Segundo esse pensamento, o valor máximo da inteligência humana está em:

- (A) Demonstrar a grandeza e a potência do homem;
- (B) Mostrar a superioridade do homem sobre os demais animais;
- (C) Reconhecer as limitações do ser humano;
- (D) Poder conhecer e compreender tudo por completo;
- (E) Equilibrar as nossas potências racionais e afetivas.

2

“Os deuses deram ao homem o intelecto, que é a maior de todas as riquezas” (Sófocles, trágico grego)

A forma de redigir-se diferentemente esse pensamento, que modifica o seu sentido original, é:

- (A) O intelecto, a maior de todas as riquezas, foi dado ao homem pelos deuses;
- (B) Os deuses deram o intelecto, que é a maior de todas as riquezas, ao homem;
- (C) Ao homem foi dado pelos deuses o intelecto, a maior de todas as riquezas;
- (D) A maior de todas as riquezas, o intelecto, foi dada pelos deuses ao homem;
- (E) O intelecto foi dado ao homem pelos deuses, como a maior de todas as suas riquezas.

3

“Que sorte possuir uma grande inteligência: nunca te faltam bobagens para dizer”.

Nesse pensamento, os dois pontos só não podem ser adequadamente substituídos por:

- (A) Visto que;
- (B) Sem que;
- (C) Já que;
- (D) Uma vez que;
- (E) Porque.

4

“A genialidade, bem como a santidade, não se herda”.

Nesse caso, a genialidade e a santidade são:

- (A) Construções pessoais;
- (B) Frutos de trabalho e dedicação;
- (C) Resultantes de estudo e pesquisa;
- (D) Doações divinas;
- (E) Prêmios aos mais devotados.

5

O segmento abaixo que mostra uma estrutura textual diferente da que aparece nas definições:

- (A) “A genialidade é uma grande aptidão para a paciência”;
- (B) “A genialidade é uma variedade da loucura”;
- (C) “A educação dos pais é a responsável por jovens preguiçosos”;
- (D) “Educação é aquilo que a maior parte das pessoas recebe, muitos transmitem e poucos possuem”;
- (E) “Os gênios são aqueles que dizem muito antes o que se dirá muito depois”.

6

“Se você é tolo, fique rodeado de pessoas inteligentes. Se você é inteligente, fique rodeado de pessoas inteligentes que discordam de você.”

Esse conselho anônimo mostra que nossa inteligência progride quando:

- (A) Mantemos contato com pessoas diferentes de nós;
- (B) Conhecemos muitas pessoas inteligentes;
- (C) Demonstramos nossa inteligência aos demais;
- (D) Debates com nossos inimigos;
- (E) Discutimos nossas convicções.

7

A frase abaixo que se estrutura a partir de um outro texto bastante conhecido (intertextualidade) é:

- (A) Um homem inteligente pensa uma vez antes de falar duas vezes;
- (B) Jamais deveis menosprezar em demasia uma opinião contrária à vossa;
- (C) Até um imbecil passa por inteligente se ficar calado;
- (D) Uma das manifestações da inteligência medíocre é estar sempre contando casos;
- (E) A inteligência é o mais pobre dos atributos humanos.

8

A frase abaixo que, ao contrário das demais, não apresenta uma estrutura na voz passiva:

- (A) Avalia-se a inteligência de um indivíduo pela quantidade de incertezas que ele é capaz de suportar;
- (B) Má é uma opinião que não pode ser mudada;
- (C) Um problema está, de início, resolvido, se está bem colocado;
- (D) Se você quiser ser uma ponte, precisa estar preparado para ser pisado;
- (E) De erro em erro descobre-se a verdade inteira.

9

A frase abaixo em que a grafia da palavra sublinhada está correta é:

- (A) Não vejo porque os homens que creem em elétrons devam considerar-se menos crédulos do que os homens que creem em anjos.
- (B) As universidades são lugares aonde os cascalhos são polidos e os brilhantes embaciados;
- (C) A educação deve ter algo haver com a tolice dominante nas crianças;
- (D) Nem todos os professores estão afim de fazer seus alunos progredir;
- (E) Ao invés de falar, o inteligente caça.

10

A frase abaixo que mostra uma visão positiva da universidade é:

- (A) O que me estarrece nos universitários é a modéstia de suas ambições;
- (B) A universidade perturba a mente dos jovens e inflama seu intelecto;
- (C) As universidades são lugares onde os cascalhos são polidos e os brilhantes embaciados;
- (D) A política nas universidades é tão furiosa exatamente porque os benefícios são tão pequenos;
- (E) Um título universitário não encurta o tamanho de suas orelhas. Nada mais faz do que ocultá-lo.

Raciocínio Lógico

11

Afonso vende frutas em uma feira livre. Ele vende cada maçã por R\$ 1,30 e cada pera por R\$ 1,50. Certo dia, por descuido, Antonio trocou os preços da maçã e da pera. Ao final desse dia, ele tinha arrecadado R\$ 3,00 a mais do que arrecadaria com os preços corretos. Nesse dia, Antonio vendeu N maçãs a mais do que peras. O valor de N é:

- (A) 2.
- (B) 3.
- (C) 10.
- (D) 12.
- (E) 15.

12

Alan escreveu os números inteiros de 1 até 2021 em ordem crescente. A seguir, Alan riscou todos os números que eram múltiplos de 4. Depois, Alan riscou todos os números que eram adjacentes aos números riscados anteriormente.

Ao final, a quantidade de números NÃO riscados foi:

- (A) 506.
- (B) 615.
- (C) 809.
- (D) 1212.
- (E) 1515.

13

Eduardo deseja escrever as 4 letras da palavra RATO de modo que a letra A esteja à esquerda da letra O. Por exemplo, uma das maneiras de escrevê-las respeitando a restrição dada é ARTO. O número de maneiras distintas que Eduardo tem para satisfazer o seu desejo é:

- (A) 24.
- (B) 18.
- (C) 16.
- (D) 12.
- (E) 8.

14

Tereza tem uma certa quantia em reais e, como é generosa, resolve doar uma parte desse dinheiro a seus dois irmãos, Paulo e José. Assim, ela deu 30% do que possuía para Paulo e, do que sobrou ela deu 40% para José.

Da quantia que Tereza tinha inicialmente, ela ficou com:

- (A) 42%.
- (B) 40%.
- (C) 30%.
- (D) 28%.
- (E) 20%.

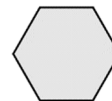
15

Em um grupo de pessoas de uma pequena cidade, 30 acessam o site A e 24 acessam o site B. Alguns acessam os dois sites. Sorteando ao acaso uma das pessoas que acessam o site A, a probabilidade de que ela também acesse o site B é 60%. Sorteando ao acaso uma das pessoas que acessam o site B, a probabilidade de que ela também acesse o site A é:

- (A) 25%.
- (B) 40%.
- (C) 50%.
- (D) 60%.
- (E) 75%.

16

As pessoas A, B, C, D, E, F estão sentadas em volta da mesa hexagonal abaixo.



Sabe-se que:

- B tem F à sua esquerda.
- C não é oposto a F e tem A à sua direita.
- D e A são opostos.

É correto afirmar que:

- (A) C e D são opostos.
- (B) E está à esquerda de C.
- (C) B está à direita de D.
- (D) F e D são vizinhos.
- (E) A está à esquerda de E

17

Uma secretária tem N fichas para classificar ($N < 400$). Ela reparou que reunindo as fichas em grupos de 5, sobravam 3 fichas, reunindo em grupos de 6 também sobravam 3 fichas e, reunindo em grupos de 7, novamente sobravam 3 fichas.

A soma dos algarismos do número N é:

- (A) 6.
- (B) 7.
- (C) 8.
- (D) 9.
- (E) 10.

18

Em uma mesa de bar, 7 amigos tomaram 24 latas de cerveja. É correto afirmar que:

- (A) um deles tomou exatamente 4 latas.
- (B) todos tomaram, pelo menos, 2 latas.
- (C) alguém ficou sem beber.
- (D) um dos amigos tomou exatamente 3 latas.
- (E) um dos amigos tomou, no mínimo, 4 latas.

19

Fernando, Gabriel e Hugo são médicos: um é cardiologista, outro é obstetra e outro é dermatologista, e dois deles são irmãos.

Sabe-se que:

- Fernando não é cardiologista.
- Gabriel não é obstetra.
- O irmão de Hugo é dermatologista.
- O cardiologista não tem irmão.

É correto concluir que:

- (A) Fernando não é dermatologista.
- (B) Hugo é obstetra.
- (C) Gabriel é dermatologista.
- (D) Hugo é cardiologista.
- (E) Gabriel e Hugo são irmãos.

20

Considere a afirmação tradicional abaixo:

“Cão que ladra não morde”

Essa afirmativa é equivalente a:

- (A) Cão que não morde, ladra.
- (B) Cão que não ladra, morde.
- (C) Cão que morde, não ladra.
- (D) Um cão não ladra ou morde.
- (E) Um cão ladra ou morde.

Atualidades

21

Analise o cartaz do movimento nacional que apoia o direito de as pessoas com deficiência serem incluídas nos grupos prioritários para a vacinação contra a Covid-19.



O reconhecimento de *pessoas com deficiência (PCDs)* permanente como grupo prioritário de vacinação contra a Covid-19 e a ampliação da abrangência dos indivíduos incluídos nessa categoria no Plano Nacional de Imunização (PNI) do governo federal, desencadearam um amplo debate na sociedade brasileira.

A respeito desse reconhecimento, analise as afirmativas a seguir e assinale (V) para a verdadeira e (F) para a falsa.

- () A vacinação prioritária de PCDs foi reivindicada com base na Lei Brasileira de Inclusão, que as qualifica como vulneráveis em situações de emergência ou de calamidade pública, o que se aplicaria ao contexto de pandemia.
- () O pleito de inserção das PCDs no grupo prioritário de vacinação baseou-se em critérios econômicos de vulnerabilidade, ao considerar a maior dificuldade desse grupo de inserção no mercado de trabalho.
- () A classificação prioritária de PCDs permanente no PNI abrange os indivíduos com impedimento de natureza motora e sensorial com contato social, mas exclui os portadores de deficiência mental ou intelectual em regime de isolamento.

As afirmativas são, na ordem apresentada, respectivamente,

- (A) V – F – F.
- (B) V – F – V.
- (C) F – V – V.
- (D) V – V – F.
- (E) F – F – V.

22

A pandemia do coronavírus tem exigido respostas de todos os governos do mundo, os quais elaboraram políticas públicas para enfrentar a crise nos setores da saúde e da economia.

A esse respeito, assinale a opção que identifica corretamente uma medida de enfrentamento desta crise.

- (A) A União Europeia aumentou a política de austeridade fiscal e orçamentária para os países membros e incentivou auxílios da iniciativa privada para o enfrentamento da crise.
- (B) Os Estados Unidos impuseram um plano nacional de quarentena obrigatória, testagem massiva, rastreamento dos indivíduos infectados e medidas severas de punição para os infratores.
- (C) O Brasil adotou políticas sociais para mitigar os efeitos da crise na população de baixa renda, como o auxílio emergencial e a suspensão do pagamento de luz, água e aluguel.
- (D) A Nova Zelândia demonstrou grande capacidade de enfrentamento da crise sanitária, mediante a adoção imediata de um rígido *lockdown* e do fechamento total de suas fronteiras.
- (E) A China isolou o epicentro da epidemia, construiu hospitais temporários e suspendeu temporariamente o controle estatal das redes sociais para viabilizar o intercâmbio científico.

23

Em maio de 2021, os chilenos foram às urnas para uma eleição histórica. Além do voto para renovar governadores, prefeitos e vereadores, eles elegeram os membros da nova Convenção Constitucional, com a tarefa de redigir a nova Constituição do país.

As afirmativas a seguir, a respeito do processo de renovação constitucional no Chile, estão corretas, à exceção de uma. Assinale-a.

- (A) A Constituinte resultou do plebiscito realizado em 2020 para decidir se a constituição em vigor, que remonta à ditadura Augusto Pinochet (1973-1990), seria mantida ou revogada.
- (B) A composição da Convenção baseou-se na inclusão e na igualdade de gênero e, por isso, adotou a paridade entre homens e mulheres e a reserva de assentos para representantes dos povos originários do Chile.
- (C) O monopólio estatal das atividades econômicas, dos setores de serviços básicos e a proibição do direito de greve estão entre os principais descontentamentos com a constituição de Pinochet.
- (D) A eleição de representantes constituintes oriundos de listas independentes evidenciou uma crise de representatividade dos partidos tradicionais de direita e centro-esquerda.
- (E) A nova constituição não poderá mudar a forma de governo nem a ordem democrática, e deverá ser ratificada mediante um novo plebiscito convocado pelo Presidente da República.

24

Em abril de 2021, o presidente norte-americano Joe Biden convocou a Cúpula de Líderes sobre o Clima. O evento foi realizado em formato virtual, com a participação de 40 países que representavam 80% da economia mundial, com o objetivo de acelerar as respostas globais à crise climática e abordar os temas da pauta da conferência da ONU sobre mudanças climáticas (COP 26), programada para novembro de 2021.

A respeito da Cúpula de Líderes sobre o Clima, assinale a afirmativa correta.

- (A) O encontro assinalou a volta dos Estados Unidos às discussões internacionais sobre clima, e marcou uma crítica ao multilateralismo do ex-presidente Donald Trump.
- (B) A cúpula foi marcada pelo compromisso norte-americano de reduzir em 50% as emissões de gases do efeito estufa até 2030, em relação aos níveis de 2005.
- (C) Índia e China superaram a meta dos Estados Unidos, e se comprometeram em alcançar uma economia de carbono zero até 2030, adotando políticas ambientais severas.
- (D) A cimeira suspendeu as linhas de financiamento, idealizadas no Acordo de Paris, para os países em desenvolvimento, em função da pandemia e das consequentes crises econômicas.
- (E) O Brasil conseguiu projetar uma imagem favorável de sua política ambiental e se lançar como uma liderança na descarbonização da economia e na preservação florestal.

25

A bioética é o campo de pesquisa e reflexão que estuda os problemas morais, sociais e jurídicos decorrentes do desenvolvimento das ciências da vida: a biologia, a medicina, a ecologia e a etologia. As questões enfrentadas pela bioética se referem, portanto, não apenas à prática médica, à genética, à experimentação clínica, mas também à vida dos ecossistemas e à tutela das espécies animais.

A respeito dos temas pertinentes à bioética, relacione os princípios listados a seguir à exigência ética fundamental correspondente.

1. Autonomia
 2. Beneficência
 3. Justiça
- () Consentimento livre e esclarecido de cada ser humano para usufruir serviços profissionais de saúde.
 - () Distribuição equitativa dos bens e serviços de acordo com as diversas necessidades sociais e de oportunidades.
 - () Ação para maximizar os benefícios e assegurar o bem-estar, diminuindo os danos potenciais à vida humana.

Assinale a opção que indica a relação correta, segundo a ordem apresentada.

- (A) 1 – 3 – 2.
- (B) 2 – 3 – 1.
- (C) 2 – 1 – 3.
- (D) 3 – 1 – 2.
- (E) 3 – 2 – 1.

26

A escultora chilena Livia Marin, na série *Nomand Patterns* (Padrões Nômades), criou um conjunto de peças a partir de fragmentos de xícaras e pratos que lembram a cerâmica inglesa vitoriana azul e branca, de inspiração chinesa. A obra retoma as cerâmicas em azul e branco do século XIX, quando eram sinal de prestígio e estavam associadas às classes aristocráticas, e mostra como em nossos dias elas foram massificadas por uma produção em larga escala.



Livia Marin, *Nomand Patterns*, Impressão e esmalte em cerâmica e resina (2012).

Com base no texto e na imagem, analise as afirmativas a respeito da proposta artística de Livia Marin.

- I. A artista brinca com a percepção do espectador, de modo que a porcelana da xícara quebrada parece se esparramar sobre uma superfície, como se fosse outro material e com um novo formato.
- II. A artista seleciona objetos, como a xícara de chá, propondo uma reflexão sobre a relação do homem com os objetos cotidianos, em uma cultura dominada por hábitos de consumo e descarte.
- III. A artista intervém em objetos produzidos industrialmente em larga escala, conferindo-lhe uma originalidade e qualidade que a lógica de mercado retira dos objetos cotidianos.

Está correto o que se afirma em

- (A) I, somente.
- (B) I e II, somente.
- (C) I e III, somente.
- (D) II e III, somente.
- (E) I, II e III.

27

Um sebo da cidade de Vilnius (Lituânia) contratou a agência publicitária *Love* para uma campanha de incentivo à leitura: *“Torne-se outra pessoa”*.



A campanha mostra as potencialidades da leitura e condensa visualmente uma mensagem direta:

- (A) a leitura estimula a imaginação e permite uma imersão em outras realidades.
- (B) a interpretação literária desestabiliza e modifica a personalidade do leitor.
- (C) a leitura é um mecanismo de desenvolvimento intelectual e de promoção social.
- (D) a boa literatura tem público variado em termos de idade, cultura, etnia e gênero.
- (E) a literatura desenvolve o pensamento crítico e impele os leitores à ação.

28

Desde 2020, um grupo de países em desenvolvimento, liderado pela Índia e África do Sul, pressionam a Organização Mundial do Comércio (OMC) para obter a suspensão provisória de patentes relacionadas a vacinas e medicamentos no combate ao coronavírus. A proposta – apresentada pela primeira vez ao Conselho de Propriedade Intelectual da entidade no fim de outubro – é questionada por países desenvolvidos

Adaptado de <https://g1.globo.com/bemestar/vacina/noticia/2020/11/19>

As afirmativas a seguir identificam corretamente os principais posicionamentos na controvérsia entre emergências humanitárias e direitos de propriedade sobre medicamentos, à exceção de uma. Assinale-a.

- (A) Os países em desenvolvimento alegam que a manutenção das patentes para vacinas e medicamentos contra o coronavírus, impacta os países mais pobres, dificultando a imunização de suas populações.
- (B) O governo brasileiro defende o alinhamento à Índia e à África do Sul, ao solicitar, de imediato, a quebra de patentes das vacinas contra a Covid-19, em função da gravidade da crise sanitária.
- (C) Os laboratórios donos das patentes das vacinas contra a Covid-19 afirmam que a quebra das patentes impede o retorno dos investimentos que fizeram e desestimula esse tipo de pesquisa no futuro.
- (D) O governo norte-americano apoia as negociações na OMC para a quebra de patente das vacinas contra a Covid-19, superando o seu tradicional protecionismo da propriedade intelectual.
- (E) A OMC defende a transferência de tecnologia por meio da quebra das patentes das vacinas e a diversificação dos locais de produção das mesmas, para acelerar a imunização global contra a Covid-19.

29

Recentemente a literatura brasileira perdeu grandes nomes, desde Millôr Fernandes a Ariano Suassuna e João Ubaldo Ribeiro. A respeito das contribuições dos três autores para a cultura do nosso país, assinale V para a afirmativa verdadeira e F para a falsa.

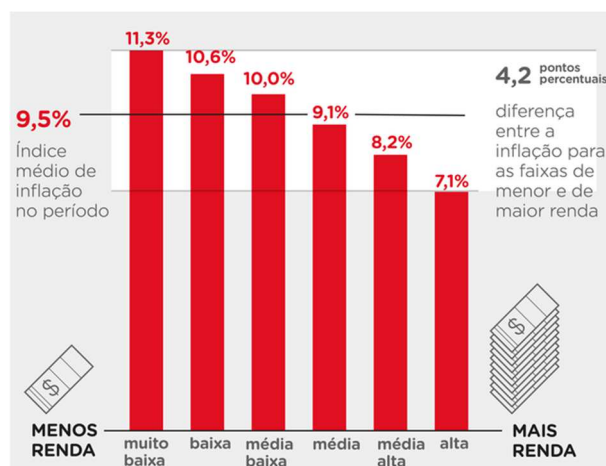
- () Millôr Fernandes produziu colunas jornalísticas, traduções e peças de teatro marcadas pelo humorismo tipicamente brasileiro da chanchada, ingênuo, picante e voltado para o entretenimento das massas.
- () Ariano Suassuna foi o principal mentor do Movimento Armorial, criado com o objetivo de produzir uma arte erudita fundamentada nas raízes populares da cultura brasileira.
- () João Ubaldo Ribeiro destacou-se como um romancista moderno, capaz de combinar a valorização da cultura e dos costumes do Nordeste brasileiro com os grandes temas humanistas da literatura, como em Sargento Getúlio.

As afirmativas são, na ordem apresentada, respectivamente,

- (A) V - V - V.
- (B) F - F - V.
- (C) V - F - V.
- (D) F - V - V.
- (E) V - F - F.

30

O gráfico a seguir indica a inflação acumulada de janeiro de 2020 a julho de 2021, medida pelo IPCA (Índice Nacional de Preços ao Consumidor Amplo), do IBGE.



Fonte: Grupo de Conjuntura da Dimac/IPEA

Com base no gráfico, analise as afirmativas a seguir sobre a elevação do IPCA, no período considerado.

- I. Subiu 9,5%, o que significa que a cesta média de bens, produtos e serviços consumidos pelos brasileiros ficou mais cara, mas o aumento foi variado se considerar as faixas de rendimento da população.
- II. Teve uma alta de quase 10%, justamente no período em que o país passava por uma recessão econômica por conta da pandemia, acentuando o problema da insegurança alimentar.
- III. Aumentou em função da alta dos preços dos combustíveis, das passagens aéreas e dos eletrônicos, produtos mais afetados pelo dólar, impactando os segmentos de maior renda.

Está correto o que se afirma em

- (A) I, apenas.
- (B) I e II, apenas.
- (C) I e III, apenas.
- (D) II e III, apenas.
- (E) I, II e III.

Legislação

31

O Sistema Único de Saúde – SUS é um sistema solidário, inspirado no sistema europeu de concepção universalista, pautado em diversos princípios. Desde sua criação, o SUS proporcionou a atenção integral à saúde e não apenas cuidados assistenciais e está à disposição de todos, desde a gestação e por toda a vida.

De acordo com a doutrina, o princípio específico que, embora ligado ao princípio da igualdade, consiste na necessidade de atendimento das demandas em saúde de acordo com a vulnerabilidade social dos usuários, buscando oferecer mais a quem mais precisa e com isso reduzir as desigualdades sociais é denominado princípio da

- (A) gratuidade.
- (B) descentralização.
- (C) equidade.
- (D) integralidade.
- (E) universalidade.

32

No contexto da saúde, a participação comunitária é regulada pela Lei nº 8.142/90 e definida a partir das conferências e dos conselhos de saúde, nas três esferas de governo, e também em colegiados de gestão nos serviços da área.

Com relação à participação e ao controle social do sistema de saúde, assinale V para a afirmativa verdadeira e F para a falsa.

- () A Conferência de Saúde se reúne a cada quatro anos, com representação dos vários segmentos sociais, para avaliar a situação da saúde e propor as diretrizes para a formulação da política de saúde nos níveis correspondentes.
- () As deliberações das Conferências Nacionais de Saúde resultam dos debates nas Conferências Estaduais, que, por sua vez, decorrem das Conferências Municipais, o que demonstra o caráter representativo e participativo dessa instância
- () O Conselho Nacional de Saúde exerce o controle social no âmbito público e privado, além de atuar na formulação e controle da política nacional de saúde, sendo composto por funcionários públicos remunerados e cedidos de outros órgãos do sistema de saúde.

As afirmativas são, de cima para baixo:

- (A) F – V – F.
- (B) F – V – V.
- (C) V – F – F.
- (D) V – V – F.
- (E) F – F – V.

33

A Resolução da Diretoria Colegiada da Agência Nacional de Vigilância Sanitária RDC nº 63, de 25 de novembro de 2011, dispõe sobre os requisitos de boas práticas de funcionamento para os serviços de saúde.

De acordo com o mencionado ato normativo, a valorização da dimensão subjetiva e social, em todas as práticas de atenção e de gestão da saúde, fortalecendo o compromisso com os direitos do cidadão, destacando-se o respeito às questões de gênero, etnia, raça, orientação sexual e às populações específicas, garantindo o acesso dos usuários às informações sobre saúde, inclusive sobre os profissionais que cuidam de sua saúde, respeitando o direito a acompanhamento de pessoas de sua rede social (de livre escolha), e a valorização do trabalho e dos trabalhadores consiste no conceito de

- (A) licença ambiental e de saúde.
- (B) gerenciamento de tecnologias e de pessoal.
- (C) política de qualidade emocional.
- (D) plano de saúde mental.
- (E) humanização da atenção e gestão da saúde.

34

De acordo com o texto da Constituição da República, a seguridade social compreende um conjunto integrado de ações de iniciativa dos Poderes Públicos e da sociedade, destinadas a assegurar os direitos relativos à

- (A) previdência, à política urbana e às finanças públicas.
- (B) saúde, à educação e à assistência social.
- (C) assistência social e à ordem econômica e financeira.
- (D) saúde, à previdência e à assistência social.
- (E) previdência, à educação e às finanças públicas.

35

A Resolução do Conselho Nacional de Saúde nº 553/2017, que dispõe sobre a carta dos direitos e deveres da pessoa usuária da saúde, estabelece uma série de diretrizes para concretização desses direitos e deveres.

Assinale a alternativa que **não** traduz uma dessas diretrizes.

- (A) Toda pessoa tem direito, em tempo hábil, ao acesso a bens e serviços ordenados e organizados para garantia da promoção, prevenção, proteção, tratamento e recuperação da saúde.
- (B) Toda pessoa tem direito ao atendimento integral, aos procedimentos adequados e em tempo hábil a resolver o seu problema de saúde, de forma ética e humanizada.
- (C) Toda pessoa tem direito ao atendimento inclusivo, humanizado e acolhedor, realizado por profissionais qualificados, em ambiente limpo, confortável e acessível.
- (D) Toda pessoa tem direito aos serviços de saúde gratuitos, sendo facultado ao profissional de saúde lhe informar sobre esses serviços e os diversos mecanismos de participação.
- (E) Toda pessoa tem responsabilidade e direitos para que seu tratamento e recuperação sejam adequados e sem interrupção.

36

A Lei nº 8.080/90, que dispõe sobre as condições para a promoção, proteção e recuperação da saúde, bem como sobre a organização e o funcionamento dos serviços correspondentes, afirma que a saúde é um direito fundamental do ser humano, devendo o Estado prover as condições indispensáveis ao seu pleno exercício.

De acordo com o citado diploma legal, em matéria de execução e prestação direta dos serviços de saúde, à direção municipal do Sistema de Saúde (SUS) compete

- (A) acompanhar, controlar e avaliar as redes hierarquizadas do Sistema Único de Saúde.
- (B) estabelecer normas e executar a vigilância sanitária de portos, aeroportos e fronteiras.
- (C) executar serviços de vigilância epidemiológica, vigilância sanitária, alimentação, nutrição, saneamento básico e saúde do trabalhador.
- (D) definir e coordenar os sistemas de redes integradas de assistência de alta complexidade e de rede de laboratórios de saúde pública.
- (E) coordenar e, em caráter complementar, executar ações e serviços de vigilância epidemiológica, vigilância sanitária e política de insumos e equipamentos para a saúde.

37

Esse sistema foi implantado para acompanhar as ações e os resultados das atividades realizadas pelas equipes do Programa Saúde da Família (PSF). Ele foi desenvolvido como instrumento gerencial dos sistemas locais de saúde e incorporou em sua formulação conceitos como o território, problema e responsabilidade sanitária. Por meio dele obtêm-se informações sobre cadastros de famílias, condições de moradia e saneamento, situação de saúde, produção e composição das equipes de saúde.

O trecho acima descreve o sistema do SUS conhecido como:

- (A) SIHD (Sistema de Informações Hospitalares Descentralizado)
- (B) SIH-SUS (Sistema de Informações Hospitalares do SUS)
- (C) SIASUS (Sistema de Informações Ambulatoriais do SUS)
- (D) SIAB (Sistema de Informação da Atenção Básica)
- (E) SISAIH01 (Sistema Gerador do Movimento das Unidades Hospitalares)

38

A pandemia do novo coronavírus jogou luz sobre um importante tema na área de saúde: a regulação. A Regulação Estatal, como mediador coletivo, utiliza um conjunto de estratégias distintas para direcionar os sistemas de serviços de saúde para o cumprimento de seus objetivos e para definir as regras do jogo destes sistemas de forma a regular o movimento de vários atores. Nesse sentido, de acordo com o Curso Básico de Regulação do Sistema Único de Saúde – SUS/Ministério da Saúde, no setor Saúde, a regulação

- (A) tem por finalidade contribuir para a produção das ações de saúde e por objeto fiscalizar os estabelecimentos de saúde como um todo, excluídas as relações contratuais.
- (B) compreende ações de regulamentação, fiscalização, controle, auditoria e avaliação de determinado sujeito social sobre a produção e a distribuição de bens e serviços de saúde.
- (C) possui objeto relacionado ao exercício das profissões de saúde, à oferta e à demanda por serviços, excluídas a produção, a venda e o uso de insumos e medicamentos.
- (D) relaciona-se com as condições de trabalho e ambientes relativos ao setor Saúde, afastando-se de questões afetas ao controle e à avaliação dos custos e gastos em saúde.
- (E) é composta por um conjunto de ações, serviços e programas de promoção, prevenção, tratamento e reabilitação, que incluem cuidados individuais e excluem cuidados coletivos.

39

A Lei Estadual do Ceará nº 17.006/19 dispõe sobre a integração, no âmbito do sistema único de saúde – SUS, das ações e dos serviços de saúde em regiões de saúde no Estado do Ceará.

De acordo com tal lei, as regiões de saúde

- (A) definirão o rol de ações e serviços de saúde regionais, de acordo com a Relação Nacional de Ações e Serviços de Saúde, desconsiderando a Relação Nacional de Medicamentos.
- (B) conterão, no mínimo, ações e serviços de atenção básica, urgência e emergência, atenção psicossocial, atenção ambulatorial especializada e hospitalar, e vigilância em saúde.
- (C) observarão as regras da Central de Regulação estadual, vedada a criação de Centrais de Regulação Regionais, para o adequado referenciamento regional dos usuários aos serviços de saúde.
- (D) deverão ter definidos os critérios técnicos, epidemiológicos e administrativos de acessibilidade aos serviços, em todos os seus aspectos, independentemente da ordem cronológica e o risco à saúde.
- (E) serão redefinidas pelo Estado, sob a coordenação da Secretaria da Saúde do Estado, sem articulação com os municípios, observadas diretrizes gerais pactuadas na Comissão Intergestores Bipartite – CIB.

40

O programa está associado à Secretaria de Vigilância em Saúde e define os calendários de intervenção considerando a situação epidemiológica, o risco, a vulnerabilidade e as especificidades sociais, com orientações específicas para crianças, adolescentes, adultos, gestantes, idosos e povos indígenas. Esse programa tem sido considerado uma das intervenções em saúde pública mais importantes das últimas décadas, de grande aceitação e avaliada de forma positiva por boa parte da nossa população, inclusive pelo impacto na redução ou eliminação de doenças.

Assinale a opção que identifica corretamente o programa do SUS descrito acima:

- (A) Estratégia Saúde da família
- (B) Programa Nacional de Imunização
- (C) Programa Mais Médicos
- (D) Sistema Nacional de Transplante de Órgãos
- (E) Registro Nacional de Doadores de Medula Óssea

Conhecimentos Específicos

41

Em relação ao risco cardiovascular pré-operatório, o peptídeo natriurético cerebral (BNP) tem sua utilidade devido à

- (A) estratificação de pacientes que terão maior chance de eventos cardíacos adversos.
- (B) identificação de pacientes que se beneficiariam de revascularização prévia.
- (C) estratificação de pacientes que deveriam suspender bloqueadores de angiotensina.
- (D) identificação acurada de pacientes com doença arterial coronariana.
- (E) identificação de pacientes com acidente vascular encefálico prévio.

42

Assinale a opção que apresenta um paciente classificado como ASA P3.

- (A) Mulher, 60 anos, sepse abdominal grave, intubada em CTI, para realizar revisão de peritoneostomia.
- (B) Mulher, 40 anos, ICC NYHA III, internada devido à angina instável, irá fazer uma colecistectomia de emergência.
- (C) Homem, 50 anos, HAS em uso de losartana, irá se submeter à uma herniorrafia inguinal.
- (D) Homem, 35 anos, IRC dialítica, compensada, interna eletivamente para realizar uma discectomia lombar.
- (E) Homem, 75 anos, hipotireoidismo sub-clínico, será operado devido a cisto pilonidal.

43

Em relação aos anestésicos inalatórios halogenados citados abaixo, assinale o de maior CAM e o de maior coeficiente solubilidade sangue-gás, respectivamente.

- (A) Enflurano e Halotano.
- (B) Halotano e Enflurano.
- (C) Halotano e Desflurano.
- (D) Desflurano e Enflurano.
- (E) Desflurano e Halotano.

44

A efedrina é comumente utilizada para tratar hipotensão pós bloqueio de neuroeixo.

Em relação a este fármaco, assinale a afirmativa correta.

- (A) Tem perfil farmacocinético favorável à infusão contínua.
- (B) É uma catecolamina com ação direta em receptores alfa e beta.
- (C) É análoga à adrenalina mas com potência cerca de cem vezes menor.
- (D) É um simpaticomimético com ação indireta e mista em receptores alfa e beta.
- (E) Possui ação preponderante em receptores beta 2.

45

Durante uma laringoscopia direta, visualiza-se a epiglote somente, mas a mesma é móvel à manipulação.

Assinale a opção que indica a classificação de Cormack-Lehane modificada.

- (A) IIb.
- (B) IIIb.
- (C) IIa.
- (D) IIIa.
- (E) IV.

46

Durante uma RCP em um paciente intubado, o sinal clínico mais fidedigno do retorno da circulação espontânea é a(o)

- (A) aparecimento de ondas R ao ECG.
- (B) subida rápida do CO₂ expirado.
- (C) detecção de pulso femoral.
- (D) aumento da pressão arterial.
- (E) surgimento de ondas ao EEG.

47

Homem, 58 anos, submetido à duodenopancreatectomia, sob anestesia geral e monitorização do débito cardíaco por termodiluição transpulmonar. Em determinado momento, ocorre hipotensão (PAM=50) com os seguintes parâmetros hemodinâmicos: PPV = 6%; SVV = 8%; SVI = 40; IC = 3.5; PVC = 6; ScvO₂ = 72%.

(PPV = variação da pressão de pulso; SVV = variação do volume sistólico; SVI = volume sistólico indexado; IC = índice cardíaco; PVC = pressão venosa central; ScvO₂ = saturação venosa central de oxigênio.)

Assinale a opção que indica a melhor conduta.

- (A) Volume.
- (B) Fenilefrina.
- (C) Dobutamina.
- (D) Milrinona.
- (E) Hemotransfusão.

48

Em relação à água pulmonar extravascular, assinale a afirmativa correta.

- (A) Pode estar aumentada em derrame pleural bilateral.
- (B) É um parâmetro obtido de forma contínua pela análise do contorno de curva da pressão arterial.
- (C) Somente pode ser medida pelo cateter de artéria pulmonar.
- (D) Não se correlaciona com prognóstico em pacientes críticos e com SARA.
- (E) É um parâmetro obtido de forma intermitente pela análise da curva de termodiluição transpulmonar.

49

Durante uma anestesia para hepatectomia, o paciente se apresenta com perfusão inadequada e acidótico.

Considerando um HCO₃⁻ normal de 24 mEq/L, assinale a opção que indica o PaCO₂ aproximado para compensar uma acidose metabólica onde o HCO₃⁻ fosse de 10 mEq/L.

- (A) 34 mmHg.
- (B) 29 mmHg.
- (C) 14 mmHg.
- (D) 23 mmHg.
- (E) 54 mmHg.

50

No D3PO de hepatectomia direita, após passar visita para avaliar analgesia via PCA epidural, é aventada a possibilidade de se retirar o cateter epidural. INR do dia de 1.2, e feito heparina de baixo peso molecular (dose profilática) há cerca de 2h.

A melhor conduta seria

- (A) INR adequado, mas esperar ao menos 22h para retirar o cateter.
- (B) INR alargado, transfundir plasma e vitamina K e retirar o cateter.
- (C) INR adequado, retirar o cateter após checar o Fator VII.
- (D) INR alargado, administrar complexo protrombínico e retirar o cateter.
- (E) INR adequado, mas esperar ao menos 10h para retirar o cateter.

51

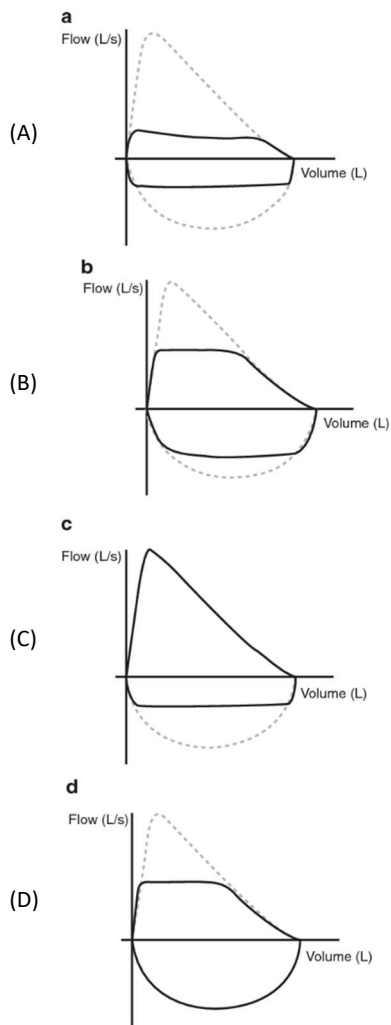
Homem, 72 anos, tabagista 100 maços/ano, DPOC, será submetido à lobectomia pulmonar inferior esquerda. VEF1% pré-operatório de 62%.

Assinale a opção que indica o VEF1% previsto para o pós-operatório.

- (A) 57%.
- (B) 47%.
- (C) 40%.
- (D) 31%.
- (E) 25%.

52

Assinale a curva de fluxo-volume que melhor representa a situação clínica de um paciente com traqueomalácia.



(E) Nenhuma das opções anteriores.

53

Durante uma tireoidectomia total, o cirurgião suspeita de lesão completa de nervo laríngeo recorrente à direita. Após reversão do bloqueio neuromuscular, é feita laringoscopia antes do paciente despertar.

O achado, neste caso, seria de

- (A) corda vocal direita aduzida e esquerda abduzida.
- (B) corda vocal direita abduzida e esquerda aduzida.
- (C) corda vocal direita e esquerda abduzidas.
- (D) corda vocal direita e esquerda aduzidas.
- (E) cordas vocais paralisadas, ambas com obstrução total.

54

Assinale a opção que indica a situação clínica mais indicada para hemotransfusão.

- (A) Homem, 48 anos, ASA P4, colecistectomia videolaparoscópica, Hb de 8.0 g/dL, ScvO₂ de 71%.
- (B) Mulher, 58 anos, ASA P3, colectomia total aberta, Hb de 7.0 g/dL, ScvO₂ de 65%.
- (C) Mulher, 22 anos, ASA P1, histerectomia total aberta, Hb de 7.0 g/dL, ScvO₂ de 74%.
- (D) Homem, 72 anos, ASA P2, osteossíntese de fêmur, Hb de 9.0 g/dL, ScvO₂ de 68%.
- (E) Mulher, 90 anos, ASA P3, cirurgia de catarata, Hb de 7.8 g/dL, ScvO₂ de 70%.

55

Paciente cardiopata, sendo submetido à duodenopancreatectomia aberta, monitorizado com cateter de artéria pulmonar. Durante a cirurgia, apresentou hipotensão (PAM=60).

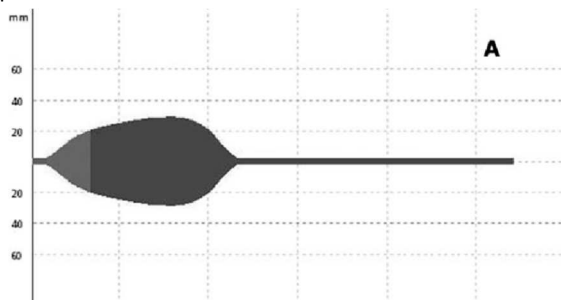
Os dados hemodinâmicos eram: FC = 90 bpm; PVC = 2 mmHg; PAP = 28 mmHg; POAP = 22 mmHg; IC=2.0 L/min/m²; VSI = 22 mL/b/m²; SvO₂ = 55%; RVSI = 2320 dyn.s.cm5.m²; PVRI = 240 dyn.s.cm5.m².

Assinale a opção que indica o diagnóstico do choque.

- (A) Hipovolêmico + obstrutivo.
- (B) Hipovolêmico + distributivo.
- (C) Cardiogênico + distributivo.
- (D) Hipovolêmico + cardiogênico.
- (E) Obstrutivo + cardiogênico.

56

Assinale a opção que indica o parâmetro que melhor prediz a responsividade a fluidos.



- (A) Pressão arterial média (PAM).
- (B) Pressão venosa central (PVC).
- (C) Pressão de oclusão da artéria pulmonar (POAP).
- (D) Variação da pressão de pulso (PPV).
- (E) Variação da veia cava inferior (IVC%).

57

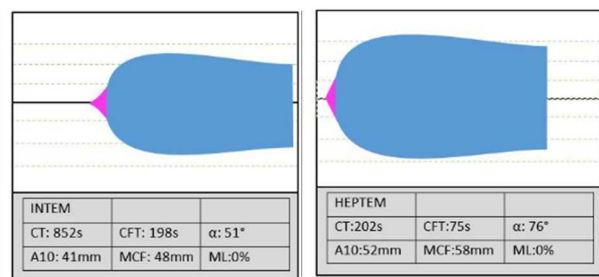
Homem, 40 anos, politraumatizado, vítima de acidente automobilístico, sendo submetido à laparotomia exploradora. Apresenta-se com sangramento difuso de difícil controle.

O diagnóstico da coagulopatia, de acordo com a curva obtida pela tromboelastometria, é de

- (A) Hipofibrinogenemia.
- (B) Hiperfibrinólise.
- (C) Deficiência de fatores de coagulação.
- (D) Efeito heparinoide.
- (E) Disfunção plaquetária.

58

Em cirurgia cardíaca, após saída de circulação extracorpórea, ocorre reversão da heparina com protamina em dose 1:1. Cirurgião se queixa de sangramento persistente.



De acordo com o padrão revelado pelas curvas de tromboelastometria (teste da via intrínseca [intem] e heparinase [heptem]), a melhor conduta seria

- (A) concentrado de fatores.
- (B) fibrinogênio.
- (C) protamina.
- (D) plasma.
- (E) antifibrinolítico.

59

Paciente advindo da UTI para revisão de peritoneostomia, séptico, em ventilação protetora com os seguintes parâmetros: PCV; Ppico 30cmH₂O; Pplato [estimada] = 26cmH₂O; PEEP=12 cmH₂O; VC = 360 mL; FR = 16 IRPM; FiO₂ = 40%.

A driving pressure neste momento é de (em cmH₂O)

- (A) 14
- (B) 18
- (C) 4
- (D) 16
- (E) 8

60

Assinale a opção que melhor corresponde à assinatura eletroencefalográfica do propofol em pacientes jovens e durante a manutenção da anestesia.

- (A) Oscilações lentas (< 1 Hz) com ondas alfa sobrepostas.
- (B) Ondas gama predominantes.
- (C) Ondas alfa e beta alternantes.
- (D) Ondas alfa e delta com padrão de *burst-suppression*.
- (E) Onda teta predominante.

61

Ao se preparar para realizar a extubação de um paciente após uma anestesia geral, o monitor de bloqueio neuromuscular evidencia somente duas contagens pós-tetânicas (PTC = 2), sendo feito uma dose inicial de rocurônio na indução anestésica de 1mg/kg.

Neste caso, a dose recomendada de sugamadex para reversão do bloqueio (em mg/kg) é

- (A) 8
- (B) 2
- (C) 16
- (D) 4
- (E) 1

62

Durante avaliação pré-operatória, um ecocardiograma realizado revela uma pressão sistólica de artéria pulmonar estimada em 50 mmHg. Um cateterismo cardíaco é então realizado para se confirmar este achado.

O diagnóstico de hipertensão pulmonar se baseia em uma pressão arterial pulmonar média acima de (em mmHg)

- (A) 18.
- (B) 20.
- (C) 25.
- (D) 30.
- (E) 40.

63

Logo após uma raquianestesia em uma gestante a termo, ocorre hipotensão súbita com taquicardia.

A conduta imediata a ser instituída é

- (A) adrenalina em bolus.
- (B) administração de 500 ml de cristaloides.
- (C) administração de 4mL/kg de albumina.
- (D) fenilefrina em infusão contínua.
- (E) deslocamento uterino para esquerda.

64

Ao realizar um bloqueio de plexo via axilar, há de se considerar também a dor referente ao garroteamento do membro superior. Assinale a opção que indica o nervo que deve ser adicionalmente bloqueado para este fim.

- (A) Musculocutâneo.
- (B) Intercostobraquial.
- (C) Omohioide.
- (D) Supraescapular.
- (E) Supraespinhoso.

65

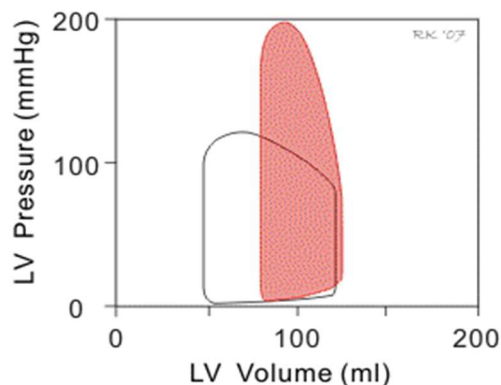
Mulher, gestante com diagnóstico de pré-eclâmpsia, fazendo terapia com sulfato de magnésio. Na avaliação pré-anestésica para realização de cesariana de urgência, há queixas de fraqueza generalizada e perda do reflexo patelar. PA = 140x90 mmHg; FC = 60 bpm. ECG com BAV de primeiro grau.

A conduta recomendada é

- (A) cloreto de potássio.
- (B) glicoinsulino terapia.
- (C) cloreto de cálcio.
- (D) atropina.
- (E) glucagon.

66

Assinale a opção que indica a condição clínica representada pela curva de pressão x volume do ciclo cardíaco, a seguir.



- (A) Estenose aórtica.
- (B) Estenose mitral.
- (C) Insuficiência aórtica.
- (D) Insuficiência mitral.
- (E) Dupla lesão aórtica.

67

No intraoperatório de uma gastrectomia total, ocorre diminuição da saturação venosa central de 10 pontos (basal de 75%, redução para 65%).

Considerando a saturação arterial de oxigênio 100%, a taxa de extração de oxigênio é de

- (A) 90%.
- (B) 10%.
- (C) 35%.
- (D) 30%.
- (E) 45%.

68

Assinale a opção que indica a situação clínica que possui o maior risco de *delirium* no pós-operatório.

- (A) Homem, 65 anos, fratura de fêmur, anemia, e distúrbio cognitivo.
- (B) Mulher, 82 anos, colecistectomia videolaparoscópica, exames normais, lúcida e orientada.
- (C) Homem, 38 anos, hepatectomia direita, anemia, hiponatremia (Na = 130 mEq/L).
- (D) Mulher, 75 anos, artroscopia de joelho, *diabetes mellitus*, história pregressa de ataque isquêmico transitório.
- (E) Homem, 90 anos, timpanotomia, anemia, lúcido e orientado.

69

Assinale a opção que indica a situação clínica em que é contraindicada a manobra de Sellick.

- (A) Esofagite de refluxo.
- (B) Divertículo de Zenker.
- (C) Gastroplastia prévia.
- (D) Obesidade grau III.
- (E) Neoplasia de esôfago.

70

Cerca de 15 minutos após a realização de um bloqueio de tranverso abdominal (*TAP block*) para analgesia pós-operatória, o paciente (ASA P1) se queixa de sonolência e confusão mental na RPA. PA = 110x60mmHg; FC = 54 bpm; ECG revela extrassístolias frequentes e bradicardia sinusal.

A conduta específica mais indicada seria

- (A) atropina.
- (B) emulsão lipídica.
- (C) efedrina.
- (D) midazolam.
- (E) hidantal.

Realização

