

MÉDICO: CARDIOLOGIA PEDIÁTRICA (24H/40H)

Tipo 1 – BRANCA



SUA PROVA

- As questões objetivas têm cinco alternativas de resposta (A, B, C, D, E) e somente uma delas está correta;
- Além deste caderno de questões, contendo setenta questões objetivas, você receberá do Fiscal de Sala:
 - o cartão-resposta das questões objetivas;



TEMPO

- Você dispõe de **4h** para a realização da prova, já incluído o tempo para a marcação do cartão-resposta;
- **1h 30min** após o início da prova é possível retirar-se da sala, sem levar o caderno de questões.
- Faltando **1 hora** para o final da prova é possível retirar-se da sala levando o caderno de questões.



NÃO SERÁ PERMITIDO

- Qualquer tipo de comunicação entre os candidatos durante a aplicação da prova;
- Levantar da cadeira sem autorização do Fiscal de Sala;
- Usar o sanitário ao término da prova, após deixar a sala.



INFORMAÇÕES GERAIS

- Verifique se seu caderno está completo, sem repetição de questões ou falhas. Caso contrário, notifique imediatamente o Fiscal da Sala, para que sejam tomadas as devidas providências;
- Confira seus dados pessoais, especialmente nome, número de inscrição e documento de identidade e leia atentamente as instruções para preencher o cartão-resposta;
- Use somente caneta esferográfica, fabricada em material transparente, com tinta preta ou azul;
- Assine seu nome apenas no(s) espaço(s) reservado(s);
- Confira sua cor e tipo do caderno de questões. Caso tenha recebido caderno de cor ou tipo **diferente** do impresso em seu cartão-resposta, o fiscal deve ser **obrigatoriamente** informado para o devido registro na Ata da Sala;
- Reserve tempo suficiente para o preenchimento do seu material. O preenchimento é de sua responsabilidade e não será permitida a troca do cartão-resposta em caso de erro;
- Para fins de avaliação, serão levadas em consideração apenas as marcações realizadas no cartão-resposta;
- Os candidatos serão submetidos ao sistema de detecção de metais quando do ingresso e da saída de sanitários durante a realização das provas;
- **Boa sorte!**

Língua Portuguesa

1

“Não há nada que demonstre tão bem a grandeza e a potência do intelecto humano, nem a superioridade e a nobreza do homem, como o fato de ele poder conhecer, compreender por completo e sentir fortemente a sua pequenez”.

Segundo esse pensamento, o valor máximo da inteligência humana está em:

- (A) Demonstrar a grandeza e a potência do homem;
- (B) Mostrar a superioridade do homem sobre os demais animais;
- (C) Reconhecer as limitações do ser humano;
- (D) Poder conhecer e compreender tudo por completo;
- (E) Equilibrar as nossas potências racionais e afetivas.

2

“Os deuses deram ao homem o intelecto, que é a maior de todas as riquezas” (Sófocles, trágico grego)

A forma de redigir-se diferentemente esse pensamento, que modifica o seu sentido original, é:

- (A) O intelecto, a maior de todas as riquezas, foi dado ao homem pelos deuses;
- (B) Os deuses deram o intelecto, que é a maior de todas as riquezas, ao homem;
- (C) Ao homem foi dado pelos deuses o intelecto, a maior de todas as riquezas;
- (D) A maior de todas as riquezas, o intelecto, foi dada pelos deuses ao homem;
- (E) O intelecto foi dado ao homem pelos deuses, como a maior de todas as suas riquezas.

3

“Que sorte possuir uma grande inteligência: nunca te faltam bobagens para dizer”.

Nesse pensamento, os dois pontos só não podem ser adequadamente substituídos por:

- (A) Visto que;
- (B) Sem que;
- (C) Já que;
- (D) Uma vez que;
- (E) Porque.

4

“A genialidade, bem como a santidade, não se herda”.

Nesse caso, a genialidade e a santidade são:

- (A) Construções pessoais;
- (B) Frutos de trabalho e dedicação;
- (C) Resultantes de estudo e pesquisa;
- (D) Doações divinas;
- (E) Prêmios aos mais devotados.

5

O segmento abaixo que mostra uma estrutura textual diferente da que aparece nas definições:

- (A) “A genialidade é uma grande aptidão para a paciência”;
- (B) “A genialidade é uma variedade da loucura”;
- (C) “A educação dos pais é a responsável por jovens preguiçosos”;
- (D) “Educação é aquilo que a maior parte das pessoas recebe, muitos transmitem e poucos possuem”;
- (E) “Os gênios são aqueles que dizem muito antes o que se dirá muito depois”.

6

“Se você é tolo, fique rodeado de pessoas inteligentes. Se você é inteligente, fique rodeado de pessoas inteligentes que discordam de você.”

Esse conselho anônimo mostra que nossa inteligência progride quando:

- (A) Mantemos contato com pessoas diferentes de nós;
- (B) Conhecemos muitas pessoas inteligentes;
- (C) Demonstramos nossa inteligência aos demais;
- (D) Debates com nossos inimigos;
- (E) Discutimos nossas convicções.

7

A frase abaixo que se estrutura a partir de um outro texto bastante conhecido (intertextualidade) é:

- (A) Um homem inteligente pensa uma vez antes de falar duas vezes;
- (B) Jamais deveis menosprezar em demasia uma opinião contrária à vossa;
- (C) Até um imbecil passa por inteligente se ficar calado;
- (D) Uma das manifestações da inteligência medíocre é estar sempre contando casos;
- (E) A inteligência é o mais pobre dos atributos humanos.

8

A frase abaixo que, ao contrário das demais, não apresenta uma estrutura na voz passiva:

- (A) Avalia-se a inteligência de um indivíduo pela quantidade de incertezas que ele é capaz de suportar;
- (B) Má é uma opinião que não pode ser mudada;
- (C) Um problema está, de início, resolvido, se está bem colocado;
- (D) Se você quiser ser uma ponte, precisa estar preparado para ser pisado;
- (E) De erro em erro descobre-se a verdade inteira.

9

A frase abaixo em que a grafia da palavra sublinhada está correta é:

- (A) Não vejo porque os homens que creem em elétrons devam considerar-se menos crédulos do que os homens que creem em anjos.
- (B) As universidades são lugares aonde os cascalhos são polidos e os brilhantes embaciados;
- (C) A educação deve ter algo haver com a tolice dominante nas crianças;
- (D) Nem todos os professores estão afim de fazer seus alunos progredir;
- (E) Ao invés de falar, o inteligente caça.

10

A frase abaixo que mostra uma visão positiva da universidade é:

- (A) O que me estarrece nos universitários é a modéstia de suas ambições;
- (B) A universidade perturba a mente dos jovens e inflama seu intelecto;
- (C) As universidades são lugares onde os cascalhos são polidos e os brilhantes embaciados;
- (D) A política nas universidades é tão furiosa exatamente porque os benefícios são tão pequenos;
- (E) Um título universitário não encurta o tamanho de suas orelhas. Nada mais faz do que ocultá-lo.

Raciocínio Lógico

11

Afonso vende frutas em uma feira livre. Ele vende cada maçã por R\$ 1,30 e cada pera por R\$ 1,50. Certo dia, por descuido, Antonio trocou os preços da maçã e da pera. Ao final desse dia, ele tinha arrecadado R\$ 3,00 a mais do que arrecadaria com os preços corretos. Nesse dia, Antonio vendeu N maçãs a mais do que peras. O valor de N é:

- (A) 2.
- (B) 3.
- (C) 10.
- (D) 12.
- (E) 15.

12

Alan escreveu os números inteiros de 1 até 2021 em ordem crescente. A seguir, Alan riscou todos os números que eram múltiplos de 4. Depois, Alan riscou todos os números que eram adjacentes aos números riscados anteriormente.

Ao final, a quantidade de números NÃO riscados foi:

- (A) 506.
- (B) 615.
- (C) 809.
- (D) 1212.
- (E) 1515.

13

Eduardo deseja escrever as 4 letras da palavra RATO de modo que a letra A esteja à esquerda da letra O. Por exemplo, uma das maneiras de escrevê-las respeitando a restrição dada é ARTO. O número de maneiras distintas que Eduardo tem para satisfazer o seu desejo é:

- (A) 24.
- (B) 18.
- (C) 16.
- (D) 12.
- (E) 8.

14

Tereza tem uma certa quantia em reais e, como é generosa, resolve doar uma parte desse dinheiro a seus dois irmãos, Paulo e José. Assim, ela deu 30% do que possuía para Paulo e, do que sobrou ela deu 40% para José.

Da quantia que Tereza tinha inicialmente, ela ficou com:

- (A) 42%.
- (B) 40%.
- (C) 30%.
- (D) 28%.
- (E) 20%.

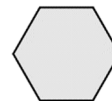
15

Em um grupo de pessoas de uma pequena cidade, 30 acessam o site A e 24 acessam o site B. Alguns acessam os dois sites. Sorteando ao acaso uma das pessoas que acessam o site A, a probabilidade de que ela também acesse o site B é 60%. Sorteando ao acaso uma das pessoas que acessam o site B, a probabilidade de que ela também acesse o site A é:

- (A) 25%.
- (B) 40%.
- (C) 50%.
- (D) 60%.
- (E) 75%.

16

As pessoas A, B, C, D, E, F estão sentadas em volta da mesa hexagonal abaixo.



Sabe-se que:

- B tem F à sua esquerda.
- C não é oposto a F e tem A à sua direita.
- D e A são opostos.

É correto afirmar que:

- (A) C e D são opostos.
- (B) E está à esquerda de C.
- (C) B está à direita de D.
- (D) F e D são vizinhos.
- (E) A está à esquerda de E

17

Uma secretária tem N fichas para classificar ($N < 400$). Ela reparou que reunindo as fichas em grupos de 5, sobravam 3 fichas, reunindo em grupos de 6 também sobravam 3 fichas e, reunindo em grupos de 7, novamente sobravam 3 fichas.

A soma dos algarismos do número N é:

- (A) 6.
- (B) 7.
- (C) 8.
- (D) 9.
- (E) 10.

18

Em uma mesa de bar, 7 amigos tomaram 24 latas de cerveja. É correto afirmar que:

- (A) um deles tomou exatamente 4 latas.
- (B) todos tomaram, pelo menos, 2 latas.
- (C) alguém ficou sem beber.
- (D) um dos amigos tomou exatamente 3 latas.
- (E) um dos amigos tomou, no mínimo, 4 latas.

19

Fernando, Gabriel e Hugo são médicos: um é cardiologista, outro é obstetra e outro é dermatologista, e dois deles são irmãos.

Sabe-se que:

- Fernando não é cardiologista.
- Gabriel não é obstetra.
- O irmão de Hugo é dermatologista.
- O cardiologista não tem irmão.

É correto concluir que:

- (A) Fernando não é dermatologista.
- (B) Hugo é obstetra.
- (C) Gabriel é dermatologista.
- (D) Hugo é cardiologista.
- (E) Gabriel e Hugo são irmãos.

20

Considere a afirmação tradicional abaixo:

“Cão que ladra não morde”

Essa afirmativa é equivalente a:

- (A) Cão que não morde, ladra.
- (B) Cão que não ladra, morde.
- (C) Cão que morde, não ladra.
- (D) Um cão não ladra ou morde.
- (E) Um cão ladra ou morde.

Atualidades

21

Analise o cartaz do movimento nacional que apoia o direito de as pessoas com deficiência serem incluídas nos grupos prioritários para a vacinação contra a Covid-19.



O reconhecimento de *pessoas com deficiência* (PCDs) *permanente* como grupo prioritário de vacinação contra a Covid-19 e a ampliação da abrangência dos indivíduos incluídos nessa categoria no Plano Nacional de Imunização (PNI) do governo federal, desencadearam um amplo debate na sociedade brasileira.

A respeito desse reconhecimento, analise as afirmativas a seguir e assinale (V) para a verdadeira e (F) para a falsa.

- () A vacinação prioritária de PCDs foi reivindicada com base na Lei Brasileira de Inclusão, que as qualifica como vulneráveis em situações de emergência ou de calamidade pública, o que se aplicaria ao contexto de pandemia.
- () O pleito de inserção das PCDs no grupo prioritário de vacinação baseou-se em critérios econômicos de vulnerabilidade, ao considerar a maior dificuldade desse grupo de inserção no mercado de trabalho.
- () A classificação prioritária de PCDs permanente no PNI abrange os indivíduos com impedimento de natureza motora e sensorial com contato social, mas exclui os portadores de deficiência mental ou intelectual em regime de isolamento.

As afirmativas são, na ordem apresentada, respectivamente,

- (A) V – F – F.
- (B) V – F – V.
- (C) F – V – V.
- (D) V – V – F.
- (E) F – F – V.

22

A pandemia do coronavírus tem exigido respostas de todos os governos do mundo, os quais elaboraram políticas públicas para enfrentar a crise nos setores da saúde e da economia.

A esse respeito, assinale a opção que identifica corretamente uma medida de enfrentamento desta crise.

- (A) A União Europeia aumentou a política de austeridade fiscal e orçamentária para os países membros e incentivou auxílios da iniciativa privada para o enfrentamento da crise.
- (B) Os Estados Unidos impuseram um plano nacional de quarentena obrigatória, testagem massiva, rastreamento dos indivíduos infectados e medidas severas de punição para os infratores.
- (C) O Brasil adotou políticas sociais para mitigar os efeitos da crise na população de baixa renda, como o auxílio emergencial e a suspensão do pagamento de luz, água e aluguel.
- (D) A Nova Zelândia demonstrou grande capacidade de enfrentamento da crise sanitária, mediante a adoção imediata de um rígido *lockdown* e do fechamento total de suas fronteiras.
- (E) A China isolou o epicentro da epidemia, construiu hospitais temporários e suspendeu temporariamente o controle estatal das redes sociais para viabilizar o intercâmbio científico.

23

Em maio de 2021, os chilenos foram às urnas para uma eleição histórica. Além do voto para renovar governadores, prefeitos e vereadores, eles elegeram os membros da nova Convenção Constitucional, com a tarefa de redigir a nova Constituição do país.

As afirmativas a seguir, a respeito do processo de renovação constitucional no Chile, estão corretas, à exceção de uma. Assinale-a.

- (A) A Constituinte resultou do plebiscito realizado em 2020 para decidir se a constituição em vigor, que remonta à ditadura Augusto Pinochet (1973-1990), seria mantida ou revogada.
- (B) A composição da Convenção baseou-se na inclusão e na igualdade de gênero e, por isso, adotou a paridade entre homens e mulheres e a reserva de assentos para representantes dos povos originários do Chile.
- (C) O monopólio estatal das atividades econômicas, dos setores de serviços básicos e a proibição do direito de greve estão entre os principais descontentamentos com a constituição de Pinochet.
- (D) A eleição de representantes constituintes oriundos de listas independentes evidenciou uma crise de representatividade dos partidos tradicionais de direita e centro-esquerda.
- (E) A nova constituição não poderá mudar a forma de governo nem a ordem democrática, e deverá ser ratificada mediante um novo plebiscito convocado pelo Presidente da República.

24

Em abril de 2021, o presidente norte-americano Joe Biden convocou a Cúpula de Líderes sobre o Clima. O evento foi realizado em formato virtual, com a participação de 40 países que representavam 80% da economia mundial, com o objetivo de acelerar as respostas globais à crise climática e abordar os temas da pauta da conferência da ONU sobre mudanças climáticas (COP 26), programada para novembro de 2021.

A respeito da Cúpula de Líderes sobre o Clima, assinale a afirmativa correta.

- (A) O encontro assinalou a volta dos Estados Unidos às discussões internacionais sobre clima, e marcou uma crítica ao multilateralismo do ex-presidente Donald Trump.
- (B) A cúpula foi marcada pelo compromisso norte-americano de reduzir em 50% as emissões de gases do efeito estufa até 2030, em relação aos níveis de 2005.
- (C) Índia e China superaram a meta dos Estados Unidos, e se comprometeram em alcançar uma economia de carbono zero até 2030, adotando políticas ambientais severas.
- (D) A cimeira suspendeu as linhas de financiamento, idealizadas no Acordo de Paris, para os países em desenvolvimento, em função da pandemia e das consequentes crises econômicas.
- (E) O Brasil conseguiu projetar uma imagem favorável de sua política ambiental e se lançar como uma liderança na descarbonização da economia e na preservação florestal.

25

A bioética é o campo de pesquisa e reflexão que estuda os problemas morais, sociais e jurídicos decorrentes do desenvolvimento das ciências da vida: a biologia, a medicina, a ecologia e a etologia. As questões enfrentadas pela bioética se referem, portanto, não apenas à prática médica, à genética, à experimentação clínica, mas também à vida dos ecossistemas e à tutela das espécies animais.

A respeito dos temas pertinentes à bioética, relacione os princípios listados a seguir à exigência ética fundamental correspondente.

- 1. Autonomia
- 2. Beneficência
- 3. Justiça
- () Consentimento livre e esclarecido de cada ser humano para usufruir serviços profissionais de saúde.
- () Distribuição equitativa dos bens e serviços de acordo com as diversas necessidades sociais e de oportunidades.
- () Ação para maximizar os benefícios e assegurar o bem-estar, diminuindo os danos potenciais à vida humana.

Assinale a opção que indica a relação correta, segundo a ordem apresentada.

- (A) 1 – 3 – 2.
- (B) 2 – 3 – 1.
- (C) 2 – 1 – 3.
- (D) 3 – 1 – 2.
- (E) 3 – 2 – 1.

26

A escultora chilena Livia Marin, na série *Nomand Patterns* (Padrões Nômades), criou um conjunto de peças a partir de fragmentos de xícaras e pratos que lembram a cerâmica inglesa vitoriana azul e branca, de inspiração chinesa. A obra retoma as cerâmicas em azul e branco do século XIX, quando eram sinal de prestígio e estavam associadas às classes aristocráticas, e mostra como em nossos dias elas foram massificadas por uma produção em larga escala.



Livia Marin, *Nomand Patterns*, Impressão e esmalte em cerâmica e resina (2012).

Com base no texto e na imagem, analise as afirmativas a respeito da proposta artística de Livia Marin.

- I. A artista brinca com a percepção do espectador, de modo que a porcelana da xícara quebrada parece se esparramar sobre uma superfície, como se fosse outro material e com um novo formato.
- II. A artista seleciona objetos, como a xícara de chá, propondo uma reflexão sobre a relação do homem com os objetos cotidianos, em uma cultura dominada por hábitos de consumo e descarte.
- III. A artista intervém em objetos produzidos industrialmente em larga escala, conferindo-lhe uma originalidade e qualidade que a lógica de mercado retira dos objetos cotidianos.

Está correto o que se afirma em

- (A) I, somente.
- (B) I e II, somente.
- (C) I e III, somente.
- (D) II e III, somente.
- (E) I, II e III.

27

Um sebo da cidade de Vilnius (Lituânia) contratou a agência publicitária *Love* para uma campanha de incentivo à leitura: *“Torne-se outra pessoa”*.



A campanha mostra as potencialidades da leitura e condensa visualmente uma mensagem direta:

- (A) a leitura estimula a imaginação e permite uma imersão em outras realidades.
- (B) a interpretação literária desestabiliza e modifica a personalidade do leitor.
- (C) a leitura é um mecanismo de desenvolvimento intelectual e de promoção social.
- (D) a boa literatura tem público variado em termos de idade, cultura, etnia e gênero.
- (E) a literatura desenvolve o pensamento crítico e impele os leitores à ação.

28

Desde 2020, um grupo de países em desenvolvimento, liderado pela Índia e África do Sul, pressionam a Organização Mundial do Comércio (OMC) para obter a suspensão provisória de patentes relacionadas a vacinas e medicamentos no combate ao coronavírus. A proposta – apresentada pela primeira vez ao Conselho de Propriedade Intelectual da entidade no fim de outubro – é questionada por países desenvolvidos

Adaptado de <https://g1.globo.com/bemestar/vacina/noticia/2020/11/19>

As afirmativas a seguir identificam corretamente os principais posicionamentos na controvérsia entre emergências humanitárias e direitos de propriedade sobre medicamentos, à exceção de uma. Assinale-a.

- (A) Os países em desenvolvimento alegam que a manutenção das patentes para vacinas e medicamentos contra o coronavírus, impacta os países mais pobres, dificultando a imunização de suas populações.
- (B) O governo brasileiro defende o alinhamento à Índia e à África do Sul, ao solicitar, de imediato, a quebra de patentes das vacinas contra a Covid-19, em função da gravidade da crise sanitária.
- (C) Os laboratórios donos das patentes das vacinas contra a Covid-19 afirmam que a quebra das patentes impede o retorno dos investimentos que fizeram e desestimula esse tipo de pesquisa no futuro.
- (D) O governo norte-americano apoia as negociações na OMC para a quebra de patente das vacinas contra a Covid-19, superando o seu tradicional protecionismo da propriedade intelectual.
- (E) A OMC defende a transferência de tecnologia por meio da quebra das patentes das vacinas e a diversificação dos locais de produção das mesmas, para acelerar a imunização global contra a Covid-19.

29

Recentemente a literatura brasileira perdeu grandes nomes, desde Millôr Fernandes a Ariano Suassuna e João Ubaldo Ribeiro. A respeito das contribuições dos três autores para a cultura do nosso país, assinale V para a afirmativa verdadeira e F para a falsa.

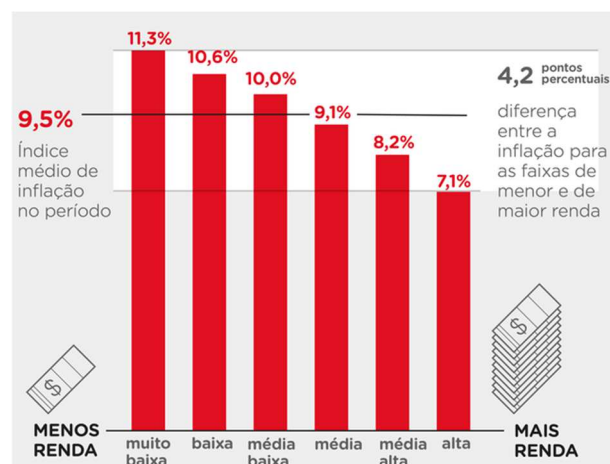
- () Millôr Fernandes produziu colunas jornalísticas, traduções e peças de teatro marcadas pelo humorismo tipicamente brasileiro da chanchada, ingênuo, picante e voltado para o entretenimento das massas.
- () Ariano Suassuna foi o principal mentor do Movimento Armorial, criado com o objetivo de produzir uma arte erudita fundamentada nas raízes populares da cultura brasileira.
- () João Ubaldo Ribeiro destacou-se como um romancista moderno, capaz de combinar a valorização da cultura e dos costumes do Nordeste brasileiro com os grandes temas humanistas da literatura, como em Sargento Getúlio.

As afirmativas são, na ordem apresentada, respectivamente,

- (A) V - V - V.
- (B) F - F - V.
- (C) V - F - V.
- (D) F - V - V.
- (E) V - F - F.

30

O gráfico a seguir indica a inflação acumulada de janeiro de 2020 a julho de 2021, medida pelo IPCA (Índice Nacional de Preços ao Consumidor Amplo), do IBGE.



Fonte: Grupo de Conjuntura da Dimac/IPEA

Com base no gráfico, analise as afirmativas a seguir sobre a elevação do IPCA, no período considerado.

- I. Subiu 9,5%, o que significa que a cesta média de bens, produtos e serviços consumidos pelos brasileiros ficou mais cara, mas o aumento foi variado se considerar as faixas de rendimento da população.
- II. Teve uma alta de quase 10%, justamente no período em que o país passava por uma recessão econômica por conta da pandemia, acentuando o problema da insegurança alimentar.
- III. Aumentou em função da alta dos preços dos combustíveis, das passagens aéreas e dos eletrônicos, produtos mais afetados pelo dólar, impactando os segmentos de maior renda.

Está correto o que se afirma em

- (A) I, apenas.
- (B) I e II, apenas.
- (C) I e III, apenas.
- (D) II e III, apenas.
- (E) I, II e III.

Legislação

31

O Sistema Único de Saúde – SUS é um sistema solidário, inspirado no sistema europeu de concepção universalista, pautado em diversos princípios. Desde sua criação, o SUS proporcionou a atenção integral à saúde e não apenas cuidados assistenciais e está à disposição de todos, desde a gestação e por toda a vida.

De acordo com a doutrina, o princípio específico que, embora ligado ao princípio da igualdade, consiste na necessidade de atendimento das demandas em saúde de acordo com a vulnerabilidade social dos usuários, buscando oferecer mais a quem mais precisa e com isso reduzir as desigualdades sociais é denominado princípio da

- (A) gratuidade.
- (B) descentralização.
- (C) equidade.
- (D) integralidade.
- (E) universalidade.

32

No contexto da saúde, a participação comunitária é regulada pela Lei nº 8.142/90 e definida a partir das conferências e dos conselhos de saúde, nas três esferas de governo, e também em colegiados de gestão nos serviços da área.

Com relação à participação e ao controle social do sistema de saúde, assinale V para a afirmativa verdadeira e F para a falsa.

- () A Conferência de Saúde se reúne a cada quatro anos, com representação dos vários segmentos sociais, para avaliar a situação da saúde e propor as diretrizes para a formulação da política de saúde nos níveis correspondentes.
- () As deliberações das Conferências Nacionais de Saúde resultam dos debates nas Conferências Estaduais, que, por sua vez, decorrem das Conferências Municipais, o que demonstra o caráter representativo e participativo dessa instância
- () O Conselho Nacional de Saúde exerce o controle social no âmbito público e privado, além da atuar na formulação e controle da política nacional de saúde, sendo composto por funcionários públicos remunerados e cedidos de outros órgãos do sistema de saúde.

As afirmativas são, de cima para baixo:

- (A) F – V – F.
- (B) F – V – V.
- (C) V – F – F.
- (D) V – V – F.
- (E) F – F – V.

33

A Resolução da Diretoria Colegiada da Agência Nacional de Vigilância Sanitária RDC nº 63, de 25 de novembro de 2011, dispõe sobre os requisitos de boas práticas de funcionamento para os serviços de saúde.

De acordo com o mencionado ato normativo, a valorização da dimensão subjetiva e social, em todas as práticas de atenção e de gestão da saúde, fortalecendo o compromisso com os direitos do cidadão, destacando-se o respeito às questões de gênero, etnia, raça, orientação sexual e às populações específicas, garantindo o acesso dos usuários às informações sobre saúde, inclusive sobre os profissionais que cuidam de sua saúde, respeitando o direito a acompanhamento de pessoas de sua rede social (de livre escolha), e a valorização do trabalho e dos trabalhadores consiste no conceito de

- (A) licença ambiental e de saúde.
- (B) gerenciamento de tecnologias e de pessoal.
- (C) política de qualidade emocional.
- (D) plano de saúde mental.
- (E) humanização da atenção e gestão da saúde.

34

De acordo com o texto da Constituição da República, a seguridade social compreende um conjunto integrado de ações de iniciativa dos Poderes Públicos e da sociedade, destinadas a assegurar os direitos relativos à

- (A) previdência, à política urbana e às finanças públicas.
- (B) saúde, à educação e à assistência social.
- (C) assistência social e à ordem econômica e financeira.
- (D) saúde, à previdência e à assistência social.
- (E) previdência, à educação e às finanças públicas.

35

A Resolução do Conselho Nacional de Saúde nº 553/2017, que dispõe sobre a carta dos direitos e deveres da pessoa usuária da saúde, estabelece uma série de diretrizes para concretização desses direitos e deveres.

Assinale a alternativa que não traduz uma dessas diretrizes.

- (A) Toda pessoa tem direito, em tempo hábil, ao acesso a bens e serviços ordenados e organizados para garantia da promoção, prevenção, proteção, tratamento e recuperação da saúde.
- (B) Toda pessoa tem direito ao atendimento integral, aos procedimentos adequados e em tempo hábil a resolver o seu problema de saúde, de forma ética e humanizada.
- (C) Toda pessoa tem direito ao atendimento inclusivo, humanizado e acolhedor, realizado por profissionais qualificados, em ambiente limpo, confortável e acessível.
- (D) Toda pessoa tem direito aos serviços de saúde gratuitos, sendo facultado ao profissional de saúde lhe informar sobre esses serviços e os diversos mecanismos de participação.
- (E) Toda pessoa tem responsabilidade e direitos para que seu tratamento e recuperação sejam adequados e sem interrupção.

36

A Lei nº 8.080/90, que dispõe sobre as condições para a promoção, proteção e recuperação da saúde, bem como sobre a organização e o funcionamento dos serviços correspondentes, afirma que a saúde é um direito fundamental do ser humano, devendo o Estado prover as condições indispensáveis ao seu pleno exercício.

De acordo com o citado diploma legal, em matéria de execução e prestação direta dos serviços de saúde, à direção municipal do Sistema de Saúde (SUS) compete

- (A) acompanhar, controlar e avaliar as redes hierarquizadas do Sistema Único de Saúde.
- (B) estabelecer normas e executar a vigilância sanitária de portos, aeroportos e fronteiras.
- (C) executar serviços de vigilância epidemiológica, vigilância sanitária, alimentação, nutrição, saneamento básico e saúde do trabalhador.
- (D) definir e coordenar os sistemas de redes integradas de assistência de alta complexidade e de rede de laboratórios de saúde pública.
- (E) coordenar e, em caráter complementar, executar ações e serviços de vigilância epidemiológica, vigilância sanitária e política de insumos e equipamentos para a saúde.

37

Esse sistema foi implantado para acompanhar as ações e os resultados das atividades realizadas pelas equipes do Programa Saúde da Família (PSF). Ele foi desenvolvido como instrumento gerencial dos sistemas locais de saúde e incorporou em sua formulação conceitos como o território, problema e responsabilidade sanitária. Por meio dele obtêm-se informações sobre cadastros de famílias, condições de moradia e saneamento, situação de saúde, produção e composição das equipes de saúde.

O trecho acima descreve o sistema do SUS conhecido como:

- (A) SIHD (Sistema de Informações Hospitalares Descentralizado)
- (B) SIH-SUS (Sistema de Informações Hospitalares do SUS)
- (C) SIASUS (Sistema de Informações Ambulatoriais do SUS)
- (D) SIAB (Sistema de Informação da Atenção Básica)
- (E) SISAIH01 (Sistema Gerador do Movimento das Unidades Hospitalares)

38

A pandemia do novo coronavírus jogou luz sobre um importante tema na área de saúde: a regulação. A Regulação Estatal, como mediador coletivo, utiliza um conjunto de estratégias distintas para direcionar os sistemas de serviços de saúde para o cumprimento de seus objetivos e para definir as regras do jogo destes sistemas de forma a regular o movimento de vários atores. Nesse sentido, de acordo com o Curso Básico de Regulação do Sistema Único de Saúde – SUS/Ministério da Saúde, no setor Saúde, a regulação

- (A) tem por finalidade contribuir para a produção das ações de saúde e por objeto fiscalizar os estabelecimentos de saúde como um todo, excluindo as relações contratuais.
- (B) compreende ações de regulamentação, fiscalização, controle, auditoria e avaliação de determinado sujeito social sobre a produção e a distribuição de bens e serviços de saúde.
- (C) possui objeto relacionado ao exercício das profissões de saúde, à oferta e à demanda por serviços, excluindo a produção, a venda e o uso de insumos e medicamentos.
- (D) relaciona-se com as condições de trabalho e ambientes relativos ao setor Saúde, afastando-se de questões afetas ao controle e à avaliação dos custos e gastos em saúde.
- (E) é composta por um conjunto de ações, serviços e programas de promoção, prevenção, tratamento e reabilitação, que incluem cuidados individuais e excluem cuidados coletivos.

39

A Lei Estadual do Ceará nº 17.006/19 dispõe sobre a integração, no âmbito do sistema único de saúde – SUS, das ações e dos serviços de saúde em regiões de saúde no Estado do Ceará.

De acordo com tal lei, as regiões de saúde

- (A) definirão o rol de ações e serviços de saúde regionais, de acordo com a Relação Nacional de Ações e Serviços de Saúde, desconsiderando a Relação Nacional de Medicamentos.
- (B) conterão, no mínimo, ações e serviços de atenção básica, urgência e emergência, atenção psicossocial, atenção ambulatorial especializada e hospitalar, e vigilância em saúde.
- (C) observarão as regras da Central de Regulação estadual, vedada a criação de Centrais de Regulação Regionais, para o adequado referenciamento regional dos usuários aos serviços de saúde.
- (D) deverão ter definidos os critérios técnicos, epidemiológicos e administrativos de acessibilidade aos serviços, em todos os seus aspectos, independentemente da ordem cronológica e o risco à saúde.
- (E) serão redefinidas pelo Estado, sob a coordenação da Secretaria da Saúde do Estado, sem articulação com os municípios, observadas diretrizes gerais pactuadas na Comissão Intergestores Bipartite – CIB.

40

O programa está associado à Secretaria de Vigilância em Saúde e define os calendários de intervenção considerando a situação epidemiológica, o risco, a vulnerabilidade e as especificidades sociais, com orientações específicas para crianças, adolescentes, adultos, gestantes, idosos e povos indígenas. Esse programa tem sido considerado uma das intervenções em saúde pública mais importantes das últimas décadas, de grande aceitação e avaliada de forma positiva por boa parte da nossa população, inclusive pelo impacto na redução ou eliminação de doenças.

Assinale a opção que identifica corretamente o programa do SUS descrito acima:

- (A) Estratégia Saúde da família
- (B) Programa Nacional de Imunização
- (C) Programa Mais Médicos
- (D) Sistema Nacional de Transplante de Órgãos
- (E) Registro Nacional de Doadores de Medula Óssea

Conhecimentos Específicos

41

Em relação à endocardite infecciosa, assinale a afirmativa incorreta.

- (A) Cardiopatias congênitas cianóticas, lesão valvar reumática, uso de cateter intravascular e má higiene dental são fatores de risco.
- (B) A presença de comunicação interatrial isolada, sem outras lesões associadas, é fator de risco; portanto indica antibioticoprofilaxia antes de procedimentos invasivos.
- (C) Nem sempre está indicado o tratamento cirúrgico, porém a presença confirmada de infecção fúngica é um fator importante, já que está associada a mais eventos embólicos e alta mortalidade.
- (D) A lesão endotelial é primordial na fisiopatogênese da endocardite.
- (E) O diagnóstico da endocardite em recém-nascidos é mais difícil e os sinais clínicos são inespecíficos, porém o surgimento de um sopro cardíaco “novo”, associado à presença de cateter intravascular, tem alta especificidade.

42

Um lactente de 4 meses chega à emergência apresentando irritabilidade e cianose central, com saturação de oxigênio de 48%. A mãe relata que a criança é portadora de cardiopatia e está aguardando cirurgia. Estava bem, porém apresentou quadro viral acompanhado de vômitos e diarreia nas últimas 48 horas.

Sobre este caso, analise as afirmativas a seguir.

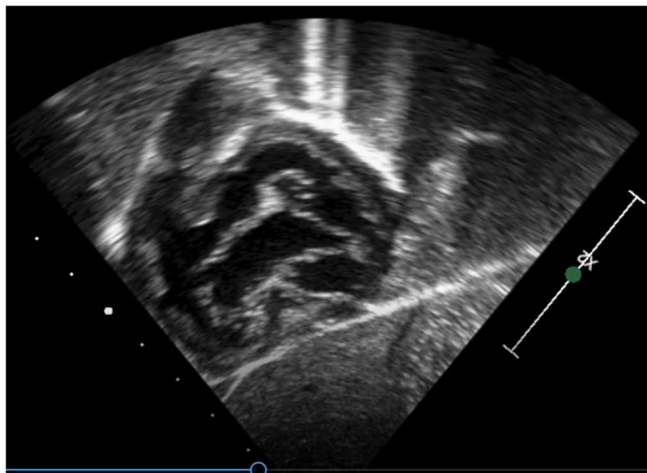
- I. Provavelmente trata-se de Tetralogia de Fallot e a criança apresenta no momento crise hipóxica desencadeada por desidratação. Deve ser tratado com reposição volumétrica, além de medidas específicas.
- II. Provavelmente trata-se de Tetralogia de Fallot e, no momento, a criança está em insuficiência cardíaca descompensada. Deve ser tratado com restrição hídrica e diuréticos.
- III. O tratamento imediato inclui, entre outras medidas, colocar a criança em posição genupeitoral.

Está correto o que se afirma em

- (A) I, apenas.
- (B) II, apenas.
- (C) III, apenas.
- (D) I e II, apenas.
- (E) I e III, apenas.

43

Assinale a opção que contém a afirmação que pode ser seguramente obtida, a partir da imagem ecocardiográfica a seguir.



- (A) Trata-se de um defeito atrioventricular total observado na janela subcostal.
- (B) Trata-se de uma transposição dos grandes vasos observada na janela apical.
- (C) Trata-se de uma síndrome isomérica esquerda.
- (D) Trata-se de um defeito atrioventricular parcial observado na janela paraesternal.
- (E) Não é possível obter nenhuma informação definitiva a partir desta imagem.

44

Em relação à comunicação interventricular (CIV), analise as afirmativas a seguir e assinale (V) para a verdadeira e (F) para a falsa.

- () A CIV peri-membranosa pequena, mesmo sem hiperfluxo significativo, pode ter indicação cirúrgica se desencadear prolapso da cúspide aórtica.
- () CIVs musculares pequenas, identificadas ao ecocardiograma fetal, não fecham espontaneamente.
- () Um escolar com CIV peri-membranosa ampla não corrigida que vem progressivamente necessitando de doses menores de diuréticos e com melhora dos sinais de insuficiência cardíaca deve ser avaliado para hipertensão pulmonar.

As afirmativas são, na ordem apresentada, respectivamente,

- (A) V – V – V.
- (B) F – F – V.
- (C) V – F – V.
- (D) V – F – F.
- (E) F – V – F.

45

A drenagem anômala parcial de veias pulmonares é, tipicamente, associada à

- (A) comunicação interatrial tipo *ostium primum*.
- (B) comunicação interatrial tipo seio venoso.
- (C) comunicação interventricular.
- (D) estenose pulmonar.
- (E) comunicação interatrial tipo *ostium secundum*.

46

A *Síndrome de Hipoplasia* do coração esquerdo é uma das cardiopatias com maior mortalidade no período neonatal. O diagnóstico precoce e manejo adequado são fundamentais para a sobrevivência.

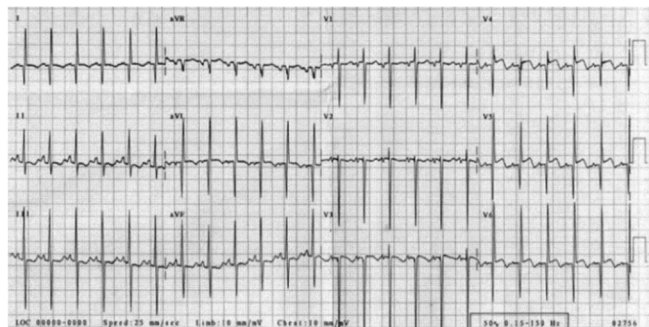
Sobre esta patologia, assinale a afirmativa incorreta.

- (A) Devem ser evitadas medidas que diminuam a resistência pulmonar, tal como administrar oxigênio suplementar.
- (B) A presença de comunicação interatrial restritiva é fator de risco e deve ser abordada precocemente.
- (C) A morfologia do arco aórtico não influencia na decisão terapêutica, já que sempre existe hipoplasia da aorta transversa e ístmica.
- (D) Em neonatos com peso inferior a 2500g a abordagem híbrida (bandagem das artérias pulmonares e implante de *stent* no canal arterial) é uma boa alternativa em centros com experiência no procedimento.
- (E) O recém-nascido pode ser assintomático nos primeiros dias de vida; nestes casos o teste do coraçãozinho é muito importante para evitar que a criança tenha alta sem diagnóstico.

47

Lactente de 2 meses de idade apresenta-se com taquipneia, taquicardia e irritabilidade. A mãe relata sudorese intensa durante as mamadas. Ao exame físico, além dos achados já citados, observa-se também hepatomegalia, palidez e extremidades frias. A ausculta cardíaca não evidencia sopros, mas há um ritmo de galope. O ecocardiograma mostra dilatação grave do ventrículo esquerdo com fração de ejeção de 32%, além de hiperrefringência dos músculos papilares da valva mitral.

O eletrocardiograma está apresentado a seguir.



Assinale a opção que indica o diagnóstico etiológico provável e o tratamento adequado, respectivamente.

- (A) Miocardite viral / imunoglobulina intravenosa.
- (B) Miocardite viral / pulsoterapia com corticoides.
- (C) Miocardiopatia dilatada / transplante cardíaco.
- (D) ALCAPA / correção cirúrgica.
- (E) ALCAPA / apenas medidas de suporte.

48

Um adolescente de 14 anos é levado para avaliação cardiológica visando à prática de atividades físicas. Ao exame tem leve sobrepeso e pressão arterial aferida no membro superior direito com manguito adequado de 180x100 mmHg. Os pulsos são universalmente palpáveis, porém a amplitude é muito reduzida em membros inferiores.

Assinale a opção que indica o provável diagnóstico.

- (A) Hipertensão arterial primária.
- (B) Hipertensão arterial renovascular.
- (C) Coarctação da aorta.
- (D) Arterite de Takayasu.
- (E) Estenose aórtica.

49

Em relação às complicações no pós-operatório da cirurgia de Fontan, assinale a afirmativa correta.

- (A) Derrame pleural, quando ocorre, não tem relação com a pressão nas artérias pulmonares.
- (B) A bronquite plástica é uma complicação tardia muito comum, grave e de difícil manejo.
- (C) A enteropatia perdedora de proteínas tem etiologia multifatorial e aumenta muito o risco de sepse.
- (D) Pode existir disfunção ventricular diastólica mesmo com boa função sistólica; quando ocorre não há influência sobre a pressão pulmonar.
- (E) Na falência da circulação de Fontan é necessário administrar diuréticos em altas doses.

50

É indicado ecocardiograma para um lactente de 5 meses de idade que apresenta sopro sistólico mais audível na borda esternal esquerda alta. O exame mostra as seguintes alterações: ventrículo direito moderadamente hipertrofiado; valva pulmonar espessada com abertura em "dome"; fluxo ao Doppler turbilhonar através da valva pulmonar com velocidade máxima de 4,8 m/s.

Com base nestas informações, é possível afirmar que o gradiente entre o VD e AP é de _____ e a conduta indicada é _____.

Assinale a opção que apresenta os termos que completam corretamente as lacunas do texto acima.

- (A) 48 mmHg / valvuloplastia pulmonar percutânea
- (B) 92 mmHg / valvuloplastia pulmonar percutânea
- (C) 92 mmHg / correção cirúrgica
- (D) 24 mmHg / acompanhamento clínico
- (E) 48 mmHg / acompanhamento clínico

51

Paciente de 38 anos com história de cardiopatia não corrigida é submetido a cateterismo cardíaco que mostrou os seguintes dados:

	Pressão (mmHg)	Saturação O ₂
AD	(10)	65%
AE	(11)	100%
VE	100/12	100%
VD	110/10	65%
AP	110/40 (57)	65%
Aorta ascendente	100/50 (65)	100%
Aorta descendente	101/50 (66)	88%

Assinale a opção que indica o diagnóstico provável.

- (A) Coarctação da aorta.
- (B) CIV ampla.
- (C) CIV com hipertensão pulmonar grave.
- (D) CIA com hipertensão pulmonar grave.
- (E) PCA com hipertensão pulmonar grave.

52

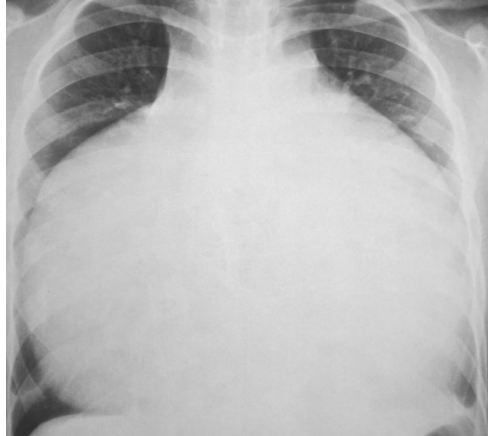
Sobre a síndrome de Kawasaki, assinale a afirmativa **incorreta**.

- (A) É uma das vasculites mais comuns na infância, sendo mais prevalente em crianças do sexo masculino com menos de 5 anos.
- (B) Febre que persiste por pelo menos 5 dias é um critério fundamental para o diagnóstico.
- (C) Na prática clínica, ocasionalmente o diagnóstico somente é feito após um curso de antibiótico para tratamento empírico de amigdalite.
- (D) O tratamento com imunoglobulina diminui a incidência de aneurismas coronários e deve ser iniciado após o 10º dia de doença.
- (E) Casos semelhantes à síndrome de Kawasaki têm sido observados relacionados à infecção pelo SARS-CoV-2.

53

Um escolar de 10 anos tem história de cansaço aos esforços, que vem piorando progressivamente, e palpitações. Ao exame físico há hepatomegalia importante, turgência jugular e saturação de O₂ de 89%. A ausculta cardíaca revela um sopro sistólico em borda paraesternal esquerda baixa. O eletrocardiograma mostra ondas P amplas e intervalo PR prolongado.

A radiografia de tórax está reproduzida abaixo.



Assinale a opção que mostra o diagnóstico mais provável.

- (A) Transposição congenitamente corrigida dos grandes vasos.
- (B) Miocardiopatia dilatada.
- (C) Anomalia de Ebstein com septo interatrial íntegro.
- (D) Anomalia de Ebstein com CIA.
- (E) Drenagem anômala total das veias pulmonares.

54

Assinale a afirmativa correta.

- (A) Na síndrome isomérica esquerda, o fluxo da veia cava inferior chega ao coração através da veia ázigos, que por sua vez drena à veia cava superior.
- (B) Na síndrome também conhecida como asplenia é possível observar que os brônquios são bilobulados bilateralmente.
- (C) Anomalias do retorno venoso pulmonar são mais frequentes no isomerismo esquerdo.
- (D) As arritmias atriais e os distúrbios de condução podem ocorrer no isomerismo esquerdo ou direito, porém disfunção do nó sinusal é mais frequente no direito.
- (E) Ao realizar o ecocardiograma, a determinação do *situs* é possível na janela apical e deve ser um dos passos iniciais na análise sequencial segmentar.

55

Recém-nascido com 36 horas de vida, com diagnóstico de transposição dos grandes vasos com septo interventricular íntegro, está evoluindo com piora da cianose e acidose metabólica grave. Já foi iniciada infusão de prostaglandina.

Assinale a opção que indica a melhor conduta imediata.

- (A) Repetir o ecocardiograma de forma seriada.
- (B) Otimizar a assistência ventilatória.
- (C) Atrioseptostomia percutânea.
- (D) Cateterismo para avaliar as artérias coronárias.
- (E) Aumentar a dose de prostaglandina.

56

Leia o trecho a seguir.

Na transposição congenitamente corrigida dos grandes vasos, existe _____ átrio-ventricular e _____ ventrículo-arterial. Estes pacientes evoluem a médio e longo prazo com disfunção do ventrículo _____ (sistêmico) e _____ é uma arritmia frequente.

Assinale a opção que apresenta os termos que completam corretamente as lacunas do trecho acima.

- (A) discordância / discordância / esquerdo / BAVT
- (B) discordância / discordância / direito / BAVT
- (C) concordância / discordância / direito / BAVT
- (D) discordância / discordância / direito / fibrilação atrial
- (E) concordância / discordância / direito / fibrilação atrial

57

Em relação ao tronco arterial comum, analise as afirmativas a seguir.

- I. É uma patologia que pode cursar tanto com hipofluxo quanto com hiperfluxo pulmonar, dependendo das variações anatômicas encontradas.
- II. A valva semilunar única (valva truncal) é frequentemente displásica, com estenose, regurgitação ou ambos, o que contribui para a fisiopatologia da doença.
- III. Anomalias do arco aórtico, das artérias coronárias, persistência de canal arterial e comunicação interventricular são associações comuns.

Está correto o que se afirma em

- (A) II, apenas.
- (B) II e III, apenas.
- (C) I, II e III.
- (D) I e II, apenas.
- (E) III, apenas.

58

O teste do coraçãozinho é um exame de triagem neonatal que leva em consideração tanto o valor absoluto da saturação de oxigênio quanto a diferença deste valor entre o membro superior direito e os membros inferiores.

Dentre as patologias listadas a seguir, assinale a opção que se apresenta com teste do coraçãozinho normal.

- (A) Interrupção do arco aórtico.
- (B) Transposição dos grandes vasos.
- (C) Atresia pulmonar com septo interventricular íntegro.
- (D) Drenagem anômala parcial de veias pulmonares.
- (E) Hipoplasia do coração esquerdo.

59

Avalie as opções a seguir e assinale a afirmativa **incorreta**.

- (A) A apresentação clínica dos tumores cardíacos depende do seu mecanismo fisiopatológico: embolização, obstrução, invasão do miocárdio e pericárdio, regurgitação valvar.
- (B) Os mixomas são o tipo histológico mais comum dentre os tumores primários. Em geral são benignos mas podem ser friáveis e embolizar.
- (C) Rabdomiomas são tipicamente associados à esclerose tuberosa e ocorrem mais frequentemente em adultos.
- (D) Tumores cardíacos malignos podem ser primários (sarcomas) ou metastáticos.
- (E) A ressonância nuclear magnética é um exame importante para avaliar o envolvimento do pericárdio.

60

Assinale a opção que **não** apresenta uma boa indicação de ecocardiograma transesofágico em pacientes pediátricos.

- (A) Avaliação de estenoses distais de ramos pulmonares.
- (B) Avaliação perioperatória na correção do defeito do septo atrioventricular total.
- (C) Avaliação em conjunto com a equipe de hemodinâmica no implante de oclusores do septo interatrial.
- (D) Pesquisa de endocardite em pacientes com janela transtorácica inadequada.
- (E) Avaliação do funcionamento de próteses metálicas.

61

Em relação às **miocardites** em crianças, analise as afirmativas a seguir e assinale (V) para a verdadeira e (F) para a falsa.

- () Infecções virais são a etiologia mais comum; enterovírus, Epstein-Barr, adenovírus, parvovírus, citomegalovírus, dentre outros, podem estar implicados
- () A evolução da miocardite benigna, com resolução espontânea da disfunção miocárdica em mais de 80% dos casos
- () Febre e taquicardia são sinais de alerta, assim como ECG mostrando complexos de baixa voltagem
- () A biópsia miocárdica é mandatória para determinar o tratamento.

As afirmativas são, na ordem apresentada, respectivamente,

- (A) F – V – V – F.
- (B) V – F – V – F.
- (C) V – F – F – F.
- (D) V – F – V – V.
- (E) V – F – F – V.

62

A janela aortopulmonar é uma malformação conotruncal rara. Sobre esta patologia, assinale a afirmativa **incorreta**.

- (A) Os sinais e sintomas são semelhantes aos de outras patologias como CIV e PCA.
- (B) A radiografia de tórax evidencia cardiomegalia e aumento da trama vascular pulmonar.
- (C) A radiografia de tórax evidencia cardiomegalia e aumento da trama vascular pulmonar.
- (D) Os achados eletrocardiográficos podem evidenciar sobrecarga biventricular, mas de forma geral são inespecíficos.
- (E) O ecocardiograma é capaz de demonstrar o fluxo através da janela, assim como avaliar se há outras malformações associadas e estimar se existem sinais de hipertensão pulmonar.

63

As opções a seguir apresentam indicações de valvuloplastia aórtica percutânea, **à exceção de uma**. Assinale-a.

- (A) Recém-nascido com estenose aórtica valvar e sinais de baixo débito cardíaco.
- (B) Escolar assintomático com ecocardiograma demonstrando estenose aórtica valvar com gradiente máximo de 80mmHg e hipertrofia do ventrículo esquerdo.
- (C) Escolar com estenose aórtica valvar com gradiente máximo de 60 mmHg ao ecocardiograma associada a regurgitação valvar grave.
- (D) Adolescente com valva aórtica bicúspide e gradiente pico-a-pico no cateterismo de 60 mmHg.
- (E) Lactente com estenose aórtica valvar, com gradiente de 30mmHg ao ecocardiograma e disfunção ventricular esquerda grave.

64

Uma variação anatômica pouco comum da Tetralogia de Fallot é a agenesia da valva pulmonar.

Nestes casos observa-se, com frequência,

- (A) ramos pulmonares de pequeno calibre.
- (B) abundantes colaterais aortopulmonares.
- (C) ausculta cardíaca demonstrando B2 hiperfonética.
- (D) artérias pulmonares muito dilatadas, podendo causar compressão brônquica.
- (E) anomalias do arco aórtico.

65

No 2º dia de pós-operatório de correção de tetralogia de Fallot, um paciente de 4 meses apresenta FC de 210 bpm. Não há febre. A gasometria arterial mostra acidose metabólica leve. O ecocardiograma não mostra CIV residual; há um gradiente anterógrado de 18mmHg na via de saída do VD e a função contrátil é satisfatória.

Assinale a opção que indica o diagnóstico mais provável.

- (A) Taquicardia sinusal.
- (B) Fibrilação atrial.
- (C) Bloqueio atrioventricular.
- (D) Síndrome pós-pericardiotomia.
- (E) Taquicardia juncional ectópica.

66

Na atresia pulmonar com septo interventricular íntegro e possibilidade de perfuração valvar percutânea, o primeiro passo no cateterismo deve ser

- (A) realizar atrioseptostomia com balão.
- (B) estudar a circulação coronariana, que pode ser dependente da pressão ventricular direita.
- (C) estudar a anatomia das artérias pulmonares.
- (D) implantar *stent* no canal arterial.
- (E) investigar se há colaterais aortopulmonares.

67

Avalie as opções a seguir e assinale a afirmativa correta.

- (A) A válvula aórtica é a mais frequentemente acometida pela cardiopatia reumática.
- (B) A pericardite reumática nunca é acompanhada por acometimento valvar.
- (C) Para o diagnóstico da febre reumática, segundo os critérios de Jones modificados, o eritema *marginatum* e nódulos subcutâneos são critérios menores.
- (D) A evidência de infecção estreptocócica prévia é fundamental para o diagnóstico da febre reumática.
- (E) O tratamento da cardite reumática aguda frequentemente envolve abordagem cirúrgica.

68

A dor torácica é uma causa habitual de procura do cardiologista pediátrico, embora as causas cardíacas não sejam as mais frequentes.

Assinale a opção que indica a patologia que cursa com dor torácica.

- (A) Tetralogia de Fallot.
- (B) Pericardite.
- (C) Comunicação interventricular ampla.
- (D) Estenose pulmonar valvar.
- (E) Arritmia sinusal.

69

Na angiografia a seguir é possível identificar uma intervenção cirúrgica muito executada na cardiologia pediátrica.



Assinale a opção que indica a cirurgia e uma indicação adequada para ela.

- (A) Cirurgia de Fontan / hipoplasia de coração esquerdo.
- (B) Cirurgia de Glenn / atresia tricúspide com CIV restritiva e estenose pulmonar grave.
- (C) Cirurgia de Glenn / estenose pulmonar crítica.
- (D) Blalock-Taussig / atresia pulmonar com CIV.
- (E) Blalock-Taussig / atresia tricúspide com CIV ampla.

70

Um adolescente portador de CIV ampla e hipertensão arterial pulmonar é submetido a cateterismo cardíaco para teste de vaso reatividade pulmonar pré-operatório.

Os seguintes dados foram obtidos:

	Em ar ambiente	Após O ₂ 100% e óxido nítrico inalatório
Fluxo pulmonar	6,2	10,1
Fluxo sistêmico	4,0	4,2
Resistência vascular pulmonar indexada	6,5	2,8
Resistência vascular sistêmica indexada	9,7	8,6

Sobre este caso, é correto afirmar que

- (A) existem alterações vasculares irreversíveis; portanto o paciente não é mais candidato a cirurgia.
- (B) após a administração de vasodilatador, não houve aumento significativo do Qp:Qs.
- (C) a resistência vascular pulmonar é elevada, porém houve boa resposta ao vasodilatador, portanto a cirurgia ainda pode ser considerada.
- (D) a resistência vascular pulmonar caiu após vasodilatador, mas já estava em níveis satisfatórios na coleta inicial.
- (E) a cirurgia pode ser realizada sem preocupação quanto à possibilidade de crises de hipertensão arterial no pós-operatório.

Realização

