



POLÍCIA CIVIL DO ESTADO DO AMAZONAS

EDITAL 02/2021

MANHÃ

PERITO CRIMINAL - 4ª CLASSE ECONOMIA

NÍVEL SUPERIOR TIPO 1 – BRANCA



SUA PROVA

- As questões objetivas têm cinco alternativas de resposta (A, B, C, D, E) e somente uma delas está correta.
- Além deste caderno contendo oitenta questões objetivas e uma questão discursiva, você receberá do fiscal de prova o cartão de respostas e uma folha de textos destinada à resposta definitiva da questão discursiva.



TEMPO

- Você dispõe de **4 horas e 30 minutos** para a realização da prova, já incluído o tempo para a marcação do cartão de respostas e da folha de textos definitivos.
- **2 horas** após o início da prova é possível retirar-se da sala, sem levar o caderno de prova.
- A partir dos **30 minutos** anteriores ao término da prova é possível retirar-se da sala **levando o caderno de prova**.



NÃO SERÁ PERMITIDO

- Qualquer tipo de comunicação entre os candidatos durante a aplicação da prova.
- Anotar informações relativas às respostas em qualquer outro meio que não seja o caderno de prova.
- Levantar da cadeira sem autorização do fiscal de sala.
- Usar o sanitário ao término da prova, após deixar a sala.



INFORMAÇÕES GERAIS

- Verifique se seu caderno está completo, sem repetição de questões ou falhas. Caso contrário, notifique imediatamente o fiscal da sala, para que sejam tomadas as devidas providências.
- Confira seus dados pessoais, especialmente nome, número de inscrição e documento de identidade e leia atentamente as instruções para preencher o cartão de respostas e a folha de textos definitivos.
- Para preencher o cartão de respostas e a folha de textos definitivos, use somente caneta esferográfica, fabricada em material transparente, com tinta preta ou azul.
- Assine seu nome apenas no(s) espaço(s) reservado(s).
- Confira seu cargo, cor e tipo do caderno de questões. Caso tenha recebido caderno de cargo ou cor ou tipo **diferente** do impresso em seu cartão de respostas e sua folha de textos definitivos, o fiscal deve ser **obrigatoriamente** informado para o devido registro na ata da sala.
- Reserve tempo suficiente para o preenchimento do seu cartão de respostas e da sua folha de textos definitivos.
- O preenchimento é de sua responsabilidade e **não será permitida a troca do cartão de respostas e da folha de textos definitivos em caso de erro do candidato**.
- Para fins de avaliação, serão levadas em consideração apenas as marcações realizadas no cartão de respostas e na folha de textos definitivos.
- A FGV coletará as impressões digitais dos candidatos na lista de presença da sala.
- Durante a realização das provas, quando do ingresso e da saída de sanitários, os candidatos serão submetidos ao sistema de detecção de metais.
- **Boa sorte!**

Língua Portuguesa

As questões desta prova se apoiam em pequenos textos e tentam avaliar a sua capacidade de interpretar e compreender, assim como a de redigir de forma correta e adequada.

1

Em muitas frases estabelecemos comparações entre elementos do texto, tanto de forma objetiva como se forma figurada.

Assinale a frase abaixo que **não** exemplifica qualquer tipo de comparação.

- (A) O disco luminoso do sol se destacava no céu da manhã.
- (B) O goleiro da seleção alemã foi um paredão no jogo.
- (C) A chuva levou a reboque uma montanha de galhos.
- (D) Uma fila de ônibus buzinava sem parar.
- (E) A noite caiu mais cedo, ocultando as formas.

2

Muitos escritores reformulam imagens bastante repetidas em nosso idioma, dando-lhes novos valores.

Assinale a frase a seguir em que isso ocorre.

- (A) A polícia prendeu o gastrônomo em flagrante delícia.
- (B) O ouro negro do petróleo jorrou no Kuwait.
- (C) Para todos a água é um precioso líquido.
- (D) Todos foram à praia em pleno verão.
- (E) Os elefantes mostram uma força descomunal.

3

Assinale a frase publicitária que **não** se utiliza de um duplo sentido.

- (A) Nesta padaria, os donos também metem a mão na massa.
- (B) Neste livro, as páginas de memórias ruins estão em branco.
- (C) Nesta livraria, os livros estão empilhados nos balcões.
- (D) Nesta confeitaria, tudo é doce.
- (E) Este é um vinho seco, não molha a garganta.

4

Nos dicionários, as palavras dos verbetes são geralmente definidas e essas definições começam por um termo de valor geral (hiperônimo).

Identifique a definição a seguir em que o termo inicial de caráter geral foi bem escolhido.

- (A) O caderno é um utensílio escolar.
- (B) O jogador é um personagem do futebol.
- (C) O martelo é um objeto do carpinteiro.
- (D) O cachorro é um réptil muito amado.
- (E) O grafiteiro é um escultor mal compreendido.

5

Um fenômeno bastante comum em nossa língua é o emprego numeroso de anglicismos, ou seja, vocábulos provenientes da língua inglesa.

Assinale a frase em que o estrangeirismo está adequadamente substituído por palavra portuguesa.

- (A) O *shopping* tem horário de funcionamento colocado em pequeno cartaz na porta / loja.
- (B) Os comerciantes deviam fazer estudos de *marketing*, antes de abrirem seus estabelecimentos / economia.
- (C) A modelo dizia jamais ter usado *shampoo* brasileiro, por sua má qualidade / sabonete bactericida.
- (D) Os meninos de hoje trocam qualquer atividade por um *game* / jogo de cartas.
- (E) Obteve todas essas informações no *site* da própria empresa / sítio.

6

Observe a seguinte frase:

“O neurótico constrói um castelo no ar. O psicótico mora nele. O psiquiatra cobra o aluguel.”

(Jerome Lawrence)

Se trocarmos a pontuação entre as frases por conectivos, a forma adequada será:

- (A) O neurótico constrói um castelo no ar, mas o psicótico mora nele ao passo que o psiquiatra cobra o aluguel.
- (B) O neurótico constrói um castelo no ar enquanto o psicótico mora nele e o psiquiatra cobra o aluguel.
- (C) O neurótico constrói um castelo no ar embora o psicótico more nele, mas o psiquiatra cobra o aluguel.
- (D) O neurótico constrói um castelo no ar e o psicótico mora nele, contudo o psiquiatra cobra o aluguel.
- (E) O neurótico constrói um castelo no ar ainda que o psicótico more nele, enquanto o psiquiatra cobra o aluguel.

7

Observe a pequena fábula abaixo:

“Um cão atravessava um pequeno rio com um pedaço de carne na boca. Ao ver a sua imagem refletida na água, pensou que se tratava de um outro cão, com um pedaço de carne muito maior do que o seu. Abandonou o seu pedaço e, por ganância, perdeu o seu almoço.”

(Esopo)

O segmento sublinhado corresponde a uma explicação, que tem a função no texto de

- (A) dar uma informação nova ao leitor.
- (B) criar uma sensação de realidade e não de ficção.
- (C) atrasar a ação da fábula, para criar suspense.
- (D) justificar outra ação da narrativa.
- (E) caracterizar o cão como ganancioso.

8

O raciocínio abaixo é construído a partir de uma estratégia:

“Examinando as jabuticabeiras de seu terreno, chegou à conclusão de que o melhor seria contratar um engenheiro agrônomo que pudesse auxiliá-lo no controle de pragas”.

A estratégia utilizada pode ser explicada do seguinte modo:

- (A) vai do particular para o geral.
- (B) parte do todo para as partes.
- (C) estabelece uma relação de causa e efeito.
- (D) se fundamenta em experiências pessoais.
- (E) cria uma analogia entre ideias.

9

Assinale a frase em que se comete um **erro** de grafia.

- (A) A seção em que trabalho é a mais procurada.
- (B) A adolescência é uma fase difícil.
- (C) Essas coisas nunca passam despercebidas.
- (D) Nunca mais vi aqueles facínoras.
- (E) Chegaram as encomendas a través do correio.

10

Uma frase de Nietzsche diz:

“O aumento da sabedoria pode ser medido com exatidão pela diminuição do mau humor”.

Essa frase significa que

- (A) quanto mais sabemos, mais aumentamos nosso mau humor.
- (B) quanto menos sabemos, mais aumentamos nosso mau humor.
- (C) quanto menos sabemos, menos diminui nosso mau humor.
- (D) o aumento da sabedoria está em relação direta com o mau humor.
- (E) há uma relação inversa entre o aumento da sabedoria e o do mau humor.

Geografia do Amazonas e História do Amazonas

11

“Na última década, a Amazônia tem sido foco de atenção mundial devido à sua riqueza mineral, à sua grande biodiversidade de espécies florestais e também pelos efeitos que o desmatamento em grande escala pode provocar no clima regional e global.”

(FISH, Gilberto et al. Uma revisão geral sobre o clima da Amazônia. CTA. São José dos Campos. 1998.)

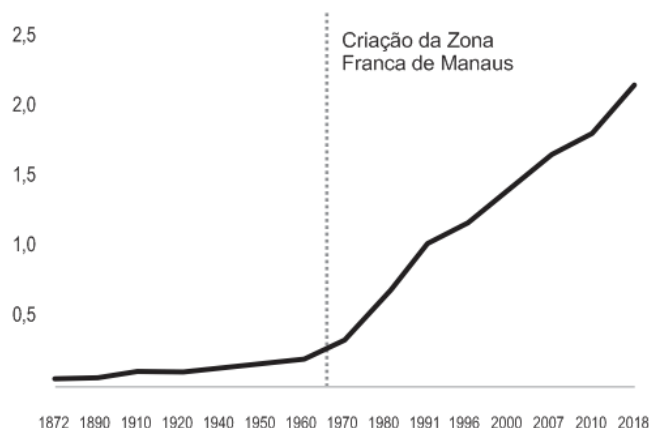
São efeitos que o desmatamento em grande escala pode provocar no clima regional

- (A) a diminuição do calor absorvido pela superfície, a redução da evaporação e o aumento da convergência da umidade.
- (B) a diminuição da temperatura a nível sazonal, o aumento das temperaturas máximas e maiores amplitudes térmicas anuais.
- (C) o aumento da temperatura do ar próximo à superfície, o aumento da evapotranspiração e a redução da amplitude térmica anual.
- (D) a maior variação sazonal da temperatura, o maior aquecimento na estação seca e a menor transferência de ar frio das latitudes extratropicais.
- (E) o aumento de temperatura do ar próximo à superfície, a redução nos totais de evaporação e precipitação e o prolongamento da estação seca.

12

Analise o gráfico a seguir.

População total do município de Manaus (1872-2018)
(em milhões)



(Fonte: IBGE, extraído do IPEADATA. Elaboração própria. Adaptado.)

O gráfico mostra que, a partir de 1970, a população de Manaus tem um crescimento acelerado. As opções a seguir apresentam causas desse crescimento, **à exceção de uma**. Assinale-a.

- (A) O afluxo dos movimentos migratórios.
- (B) A atratividade do mercado de trabalho do setor industrial.
- (C) O aumento dos deslocamentos periferia-centro-periferia.
- (D) A diversificação do mercado de trabalho no setor de serviços.
- (E) A maior renda per capita dos trabalhadores do polo industrial.

13

A respeito do Diretório dos Índios, publicado em 1757 e aplicado em toda a América Portuguesa no ano seguinte, leia as afirmativas a seguir e assinale (V) para a verdadeira e (F) para a falsa.

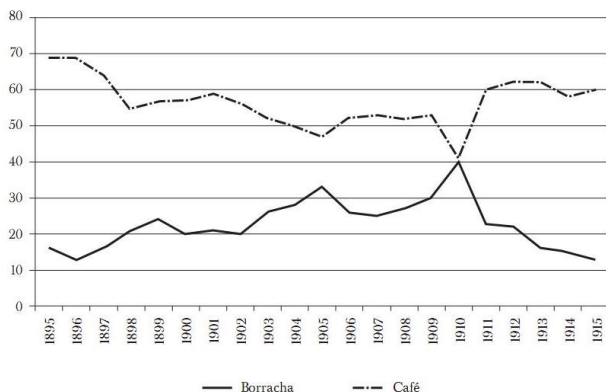
- () Manifestava o projeto colonizador de "civilizar" os nativos mediante a educação e o trabalho, alçando-os à condição de súditos de Sua Majestade.
- () Apoiava a fundação de vilas nos lugares das antigas aldeias missionárias, medida de caráter estratégico, pois visava o povoamento e a defesa das fronteiras.
- () Modificava a legislação indigenista vigente, estabelecendo que o poder temporal sobre os nativos livres da escravidão seria exercido por diretores seculares.

As afirmativas são, de cima para baixo,

- (A) V – V – F.
- (B) V – F – F.
- (C) F – V – V.
- (D) F – V – F.
- (E) V – V – V.

14

Observe o gráfico a seguir, sobre a participação da borracha e do café na exportação total do Brasil, entre 1895 e 1915, em porcentagem:



Com base no gráfico, é correto afirmar que, no período considerado,

- a produção de borracha foi crescente até 1910, quando a queda no fluxo de imigração do Nordeste impactou a produtividade dos seringais.
- o látex amazônico alcançou 70% do total das exportações brasileiras, seguido apenas pelo café, cujo preço estava em queda no início do século XX.
- a demanda de borracha cresceu no decorrer da primeira década do século XX, em função da descoberta recente do processo de vulcanização.
- o peso da borracha na pauta de exportação nacional se refletia nas negociações diplomáticas do Barão do Rio Branco para a aquisição do território do Acre no início do século XX.
- a adoção da borracha sintética pela indústria automobilística, mais barata e durável, diminuiu a demanda pela borracha natural brasileira, no contexto da Primeira Guerra Mundial.

15

Na virada do século XIX para o século XX, a exportação da borracha amazônica ocupava um lugar de destaque na pauta brasileira de exportações, propiciando visibilidade à elite urbana amazonense, cujo emblema era o Teatro Amazonas de Manaus (1896).

Assinale a afirmativa que descreve corretamente em que medida o Teatro Amazonas expressava o universo cultural da sociedade amazonense.

- A frequência ao teatro propiciava à elite estabelecer laços e consolidar-se como grupo de poder e prestígio, projetando-se como símbolo de civilização e cosmopolitismo.
- A construção do teatro fazia parte da transformação de Manaus na “Paris dos Trópicos”, pautada em um processo de integração de todos os setores sociais ao tecido urbano.
- A arquitetura imponente e eclética do teatro simbolizava a *Belle Époque* amazônica, com sua mistura de arte clássica, gótica e renascentista, valorizada pelos barões da borracha.
- A preferência por óperas românticas, apresentadas no teatro, mostrava como planejava-se produzir um hibridismo cultural, civilizando os espectadores indígenas e nacionalizando a elite.
- A cúpula do teatro era revestida em cerâmica esmaltada e telhas vitrificadas em verde, azul e amarelo, em analogia ao projeto de integração de todos os brasileiros à modernidade.

Noções de Informática

16

Considere o extrato da letra da música *O Pato*, de Vinicius de Moraes, exibido a seguir.

Lá vem o pato

Pato aqui pato acolá

Lá vem o pato para ver o que é que há

Uma busca no Word 2010 nessas linhas, na qual as opções “Usar caracteres curinga” e “Ignorar caracteres de pontuação” foram acionadas, localizou ocorrências em quatro trechos distintos.

Assinale o texto digitado na caixa *Localizar* nessa busca.

- ?á
- *ato
- [!pato]
- q?e
- pato

17

Sobre o uso de tabelas no Word 2010, analise as seguintes afirmativas.

- Não é possível mesclar células de diferentes linhas.
- Em tabelas que se estendem por várias páginas, é possível repetir uma linha como cabeçalho em cada página.
- É possível inserir uma nova tabela x numa célula de uma tabela y, mas nesse caso não é possível inserir uma nova tabela numa célula de x.

Somente está correto o que se afirma em

- I.
- II.
- III.
- I e II.
- II e III.

18

No contexto do MS Excel 2010, considere as seguintes regiões de uma planilha:

W2:AB9

Y4:AZ5

AA5:AD10

Assinale a região que compreende exclusivamente todas as células comuns às regiões acima.

- Y4:AD5
- AA2:AB8
- Y4:AD10
- AA5:AB5
- AA6:AB8

19

Numa planilha nova do Excel 2010, Mariana digitou o valor 1 na célula A1, e digitou a fórmula “=A1+A1” na célula B2. Em seguida, copiou a célula B2 e colou na região C3:J10.

Assinale o valor exibido na célula J10 após essas operações.

- 0 (zero)
- 10
- 20
- 64
- 512

20

O navegador Google Chrome permite a configuração de um item importante na utilização da Internet; ao configurá-lo, as opções usuais são as que seguem:

- Google
- Bing
- Yahoo!Brasil
- DuckDuckGo
- Ecosia

Assinale o objeto dessa configuração.

- (A) Aparência.
- (B) E-mail.
- (C) Máquina de busca.
- (D) Menus PopUp.
- (E) Navegador padrão.

Conhecimentos Específicos

Noções de Direito Penal, Processual Penal, Legislação Extravagante

21

Paulo, desejando sequestrar o filho de seu ex-chefe na empresa da qual fora demitido e obter vultosa quantia como resgate, aluga uma casa em rua pouco movimentada e compra cordas, vendas e mantimentos para alimentar o rapaz durante o período do sequestro. No dia por ele planejado, vai até a saída da escola do rapaz, coloca-o dentro da mala do carro, e o leva para o cativo.

Lá chegando, põe a vítima, vendada e amarrada, no quarto. Antes que pudesse fazer qualquer contato com a família da vítima pedindo resgate, a polícia invade o local, acionada por vizinhos que estranharam os gritos vindos da casa, e consegue resgatar o rapaz com vida.

Diante da hipótese narrada, a respeito da conduta criminosa praticada, é correto afirmar que Paulo deverá responder pelo crime de

- (A) cárcere privado consumado.
- (B) tentativa de cárcere privado.
- (C) extorsão mediante sequestro tentado.
- (D) extorsão mediante sequestro consumado.
- (E) constrangimento ilegal.

22

Sérgio, andando na rua perto de sua residência, se depara com um cachorro de rua que parte em sua direção para ataca-lo. Muito assustado, Sérgio pega um canivete em seu bolso e mata o animal.

Com relação à situação jurídico-penal de Sérgio, a tese defensiva que poderá ser alegada é

- (A) legítima defesa.
- (B) estado de necessidade.
- (C) exercício regular de direito.
- (D) estrito cumprimento do dever legal.
- (E) coação física irresistível.

23

Sávio, policial militar, durante operação policial, para um veículo e realiza revista pessoal nos passageiros, bem como no automóvel. Durante a busca no veículo, Sávio coloca um pacote com um quilo de maconha no carro e diz ao motorista que teria localizado aquela substância no interior do veículo.

Muito assustado, o motorista Pedro informa que aquele material não era dele e que não tinha nenhum conhecimento de como aquilo fora parar no seu carro. Sávio diz a Pedro que eles podem resolver aquele problema de uma forma amigável, desde que ocorra o pagamento de R\$20.000,00 (vinte mil reais).

Pedro informa ao policial que não tem aquele dinheiro ali, mas que teria o valor guardado em um cofre em sua casa. O policial, então, determina que Pedro pegue um táxi, vá até sua casa e retorne com o numerário para pagá-lo e ser liberado. Pedro, que gravara toda a conversa com seu aparelho celular, de dentro do táxi liga para a Delegacia da área, que manda uma viatura ao local e realiza a prisão de Sávio.

Acerca da responsabilização penal de Sávio é correto afirmar que

- (A) deverá ser acusado pela prática do crime de corrupção passiva consumada, por ser crime formal.
- (B) deverá responder pela prática do crime de corrupção passiva tentada, por ser crime formal.
- (C) deverá responder pela prática do crime de corrupção ativa tentada, por ser crime material.
- (D) deverá responder pela prática do crime de corrupção passiva consumada por ser crime material.
- (E) deverá ser acusado pela prática do crime de corrupção ativa consumada, por ser crime formal.

24

O Código de Trânsito Brasileiro (Lei 9.503/97) contempla modalidades especiais dos crimes de homicídio e lesão corporal, todas praticadas na direção de veículo automotor.

Caso reste demonstrado que o condutor do veículo automotor se encontrava sob a influência de álcool ou de qualquer outra substância psicoativa que determine dependência quando causou a morte de um pedestre, é correto afirmar que será responsabilizado pelo crime de homicídio

- (A) doloso do Código Penal comum, com dolo eventual, caracterizado pela presença do álcool ou substância psicoativa que determine dependência.
- (B) culposo do Código Penal comum, em razão da presença da culpa consciente, caracterizada pela presença do álcool ou substância psicoativa que determine dependência.
- (C) culposo do Código de Trânsito, na modalidade qualificada, caracterizada pela presença do álcool ou substância psicoativa que determine dependência.
- (D) doloso do Código de Trânsito, na modalidade qualificada, caracterizada pela presença do álcool ou substância psicoativa que determine dependência.
- (E) culposo do Código de Trânsito, com a incidência da agravante em razão da presença do álcool ou substância psicoativa que determine dependência.

25

A prescrição é uma causa extintiva da punibilidade prevista no Art. 107 do Código Penal. A contagem do prazo prescricional dos crimes é feita com base no Art. 109 do Código Penal, sendo certo que seu cálculo fica sujeito à incidência de algumas causas interruptivas.

Dentre as causas interruptivas da prescrição previstas no Art. 117 do Código Penal **não** está

- (A) recebimento da queixa.
- (B) decisão confirmatória da pronúncia.
- (C) cumprimento do acordo de não persecução penal.
- (D) reincidência.
- (E) início do cumprimento da pena.

26

Everton responde, preso preventivamente, a inquérito policial conduzido pela Polícia Civil, que investiga a prática do crime de tráfico de drogas, previsto no Art. 33, *caput*, da Lei 11.343/06.

Quanto ao prazo de duração, é correto dizer que o inquérito em questão

- (A) deve ser concluído em 90 dias, podendo este prazo ser duplicado pelo juiz, mediante pedido justificado da autoridade policial, ouvido o Ministério Público.
- (B) deve ser concluído em 10 dias, não podendo este prazo ser prorrogado.
- (C) deve ser concluído em 30 dias, podendo este prazo ser duplicado pelo juiz, mediante pedido justificado da autoridade policial, ouvido o Ministério Público.
- (D) deve ser concluído em 90 dias, não podendo este prazo ser duplicado.
- (E) deve ser concluído em 30 dias, não podendo este prazo ser duplicado.

27

A lei 13.964/19 alterou o Código de Processo Penal, que passou a disciplinar, entre os artigos 158-A e 158-F, a documentação da cadeia de custódia da prova. Uma das inovações legislativas foi a descrição das etapas da cadeia de custódia. O procedimento de documentação tem o objetivo de garantir a autenticidade da prova e a fiabilidade probatória.

Assim é que, identificado um vestígio, a lei define uma etapa de descrição detalhada do mesmo como se encontra no local do crime ou no corpo de delito, sua posição na área de exames, que pode ser ilustrada por fotografias, filmagens ou croqui, sendo indispensável sua descrição no laudo pericial produzido pelo perito responsável pelo atendimento.

A etapa descrita corresponde a

- (A) coleta.
- (B) armazenamento.
- (C) reconhecimento.
- (D) processamento.
- (E) fixação.

28

No curso de inquérito que apurava a prática de crime de tráfico de pessoas, previsto no Art. 149-A do Código Penal, a autoridade policial entendeu imprescindível às investigações o acesso a informações cadastrais dos suspeitos, passíveis de obtenção junto a empresas privadas.

Com base na situação narrada, aponte a afirmativa correta acerca da investigação do crime em questão.

- (A) O Código de Processo Penal permite que o delegado de polícia requirite as informações cadastrais diretamente às empresas da iniciativa privada, que devem fornecê-las no prazo de 24 horas, independentemente de autorização judicial.
- (B) O delegado de polícia pode requisitar às empresas privadas o fornecimento das informações cadastrais dos suspeitos, mediante autorização judicial. Não havendo manifestação do juiz competente no prazo de 12 horas, a requisição pode ser feita diretamente à empresa.
- (C) O delegado de polícia pode requisitar diretamente às empresas privadas o fornecimento das informações cadastrais, que devem ser fornecidas no prazo de 72h, sendo apenas comunicado o juiz.
- (D) O Código de Processo Penal permite que o delegado de polícia requirite informações cadastrais diretamente às empresas da iniciativa privada apenas quando há apuração dos crimes de sequestro, extorsão mediante sequestro e redução a condição análoga à de escravo, não estando prevista em lei a requisição no caso de tráfico de pessoas.
- (E) O Código de Processo Penal permite que o delegado de polícia requirite as informações cadastrais diretamente às empresas da iniciativa privada, que devem fornecê-las no prazo de 12 horas, independentemente de autorização judicial.

29

Euclides foi denunciado pelo Ministério Público, que lhe imputou a prática do crime de incêndio com resultado morte, previsto no Art. 250, *caput*, CP c/c Art. 258, CP. A denúncia foi recebida e o acusado citado para apresentar resposta escrita à acusação, tendo sido a inicial acusatória instruída por laudos elaborados por peritos oficiais, indicativos da materialidade delitiva.

Considerando os dados fornecidos, aponte a afirmativa correta sobre o procedimento probatório relativo ao exame de corpo de delito e perícias em geral.

- (A) A defesa técnica de Euclides não poderá formular novos quesitos no curso do processo.
- (B) A defesa técnica de Euclides poderá indicar assistente técnico que atuará a partir de sua admissão pelo juiz, podendo apresentar parecer ou ser inquirido em audiência.
- (C) As conclusões dos peritos vinculam o juiz, que estará adstrito aos laudos.
- (D) A lei processual penal só admite o exame de corpo de delito direto.
- (E) Os peritos se manifestam exclusivamente através do laudo, não havendo previsão de esclarecimentos orais em juízo.

30

No curso de inquérito que investigava a prática de um crime de roubo a uma agência bancária, a autoridade policial teve notícia de que os valores obtidos com a prática delitiva tinham sido utilizados para a aquisição de um automóvel que veio a ser identificado pela polícia. Foram reunidas, assim, informações aptas a indicar a proveniência ilícita do bem.

De acordo com os dados fornecidos, pode-se dizer que, com a finalidade de assegurar os efeitos de eventual condenação,

- (A) a autoridade policial poderá representar pelo sequestro do bem em questão, obtido com os proventos da infração.
- (B) a autoridade policial poderá representar pela apreensão do bem em questão, obtido com os proventos da infração.
- (C) a autoridade policial poderá representar pela especialização da hipoteca legal do bem em questão, obtido com os proventos da infração.
- (D) mesmo na fase de investigação, apenas o Ministério Público poderá postular alguma medida assecuratória em relação ao bem em questão, carecendo a autoridade policial de legitimidade para tanto.
- (E) a autoridade policial poderá representar pelo arresto do bem em questão, obtido com os proventos da infração.

31

Com relação aos princípios penais, assinale a assertiva ***incorreta***.

- (A) Segundo o princípio da legalidade estrita, novos crimes só podem ser criados através de lei ordinária.
- (B) O princípio da lesividade parte da premissa que o direito penal só pode incidir em hipóteses de lesão ou risco de lesão a bens jurídico-penais.
- (C) O princípio da intranscendência possui previsão constitucional, além de ser acolhido pela jurisprudência dos tribunais superiores.
- (D) O princípio da adequação social implica na exclusão da tipicidade material diante da prática de condutas criminosas, porém socialmente aceitas.
- (E) O princípio da insignificância implica na exclusão da tipicidade formal diante lesão ou risco de lesão irrelevante ao bem jurídico tutelado.

32

Marcos é apaixonado por Leila, todavia ambos nunca tiveram qualquer relacionamento amoroso. Movido por violenta paixão, Marcos passa a perseguir reiteradamente Leila em seu local de trabalho, bem como na faculdade em que estuda. Mesmo diante do rechaço da moça, envia mensagens e realiza ligações telefônicas insistentemente. Certo dia, Marcos a abordou na saída de seu local de trabalho e Leila seguiu em frente sem lhe responder. Ato contínuo, Marcos a agride com um tapa na face.

A partir do cenário narrado, é correto afirmar que

- (A) Marcos deverá responder apenas por violência doméstica (Art. 129, § 9º do CP), não incidindo o crime de perseguição (Art. 147-A do CP).
- (B) Marcos deverá responder apenas por lesão corporal leve (Art. 129, caput do CP), não incidindo eventual crime de perseguição (Art. 147-A do CP).
- (C) Marcos deverá responder por violência doméstica (Art. 129, § 9º do CP) e pelo crime de perseguição (Art. 147-A do CP).
- (D) Marcos deverá responder por lesão corporal leve (Art. 129, caput do CP) e pelo crime de perseguição (Art. 147-A do CP).
- (E) Marcos deverá responder por lesão corporal leve (Art. 129, caput do CP) e pelo crime de constrangimento ilegal (Art. 146 do CP).

33

Sônia deu à luz um bebê. No dia seguinte, acometida pelo estado puerperal, Sônia pretendia matar seu próprio bebê atirando-o do terraço da maternidade. Para tanto, solicitou a ajuda de sua amiga Beatriz, que vigiava para que ninguém visse a ação. Em sequência, Sônia dirigiu-se ao andar de cima. Mesmo vendo que os degraus da escada estavam molhados, caiu com o bebê no colo. Diante da queda, Sônia sofreu lesões leves, porém o bebê veio a falecer.

Nesse caso, é correto afirmar que

- (A) Sônia e Beatriz devem responder criminalmente pelo delito de infanticídio em concurso de agentes.
- (B) Sônia deve responder por infanticídio e Beatriz por homicídio culposo em concurso de agentes.
- (C) Sônia deve responder por homicídio culposo e Beatriz por infanticídio.
- (D) Sônia e Beatriz devem responder criminalmente por homicídio doloso, pois agiram mediante dolo direto.
- (E) Sônia deve responder por homicídio culposo, tendo em vista sua conduta evitada de imprudência; Beatriz não deve responder por crime algum.

34

O conceito de tipo penal formulado pelo penalista alemão Hans Welzel consiste numa figura puramente conceitual com pretensões de descrição concreta da conduta proibida. Os tipos penais podem ser classificados de formas diversas pela dogmática jurídico-penal.

Acerca do tema, assinale a afirmativa ***incorreta***.

- (A) O crime plurissubsistente pressupõe concurso necessário, isto é, exige o concurso de, no mínimo, duas pessoas.
- (B) O crime omissivo próprio consiste no fato de o agente deixar de realizar determinada conduta, tendo a obrigação jurídica de fazê-lo.
- (C) O crime habitual é constituído de uma reiteração de atos, penalmente indiferentes de per si, porém, em seu conjunto caracterizam um delito único.
- (D) O crime permanente é aquele crime cuja consumação se prolonga no tempo.
- (E) O crime de mão própria é aquele que só pode ser praticado pelo agente pessoalmente, não podendo utilizar-se de interposta pessoa.

35

Joaquim foi condenado a 8 anos de pena privativa de liberdade pelo cometimento do crime de homicídio, em regime inicial fechado. Uma vez iniciada a execução penal, Joaquim pretendia ostentar bom comportamento a fim de exercer atividades laborativas e educativas no cárcere.

Neste sentido, assinale a opção **incorreta** à luz dos ditames da Lei de Execução Penal (Lei nº 7.210/84).

- (A) Durante o regime fechado, Joaquim poderá ser beneficiado por trabalho externo em serviço ou obras públicas realizadas por órgãos da Administração Direta ou Indireta, ou entidades privadas, desde que tomadas as cautelas contra a fuga e em favor da disciplina.
- (B) Durante o regime fechado e semiaberto, Joaquim poderá obter a remição da pena pelo estudo na ordem de 1 (um) dia de pena a cada 12 (doze) horas de frequência escolar divididas, no mínimo, em 2 (dois) dias.
- (C) Durante o regime fechado e semiaberto, Joaquim poderá obter a remição da pena pelo estudo na ordem de 1 (um) dia de pena a cada 3 (três) dias de trabalho.
- (D) No regime semiaberto, Joaquim poderá exercer trabalho externo, bem como frequentar ensino superior fora do estabelecimento prisional.
- (E) Ao longo da execução penal, qualquer trabalho desempenhado por Joaquim deverá ser sempre remunerado, sendo-lhe garantidos os benefícios da Previdência Social.

Noções de Direito Constitucional

36

Joana foi eleita Deputada Federal pelo Partido Político WW. Tempos depois, foi informada de que esse Partido Político não preencheria os requisitos previstos em lei para o recebimento de recursos do fundo partidário e acesso gratuito ao rádio e à televisão, o que, por determinação constitucional, acarreta a sua cessação. Joana também foi informada de que, caso ela se desfiliasse do Partido Político WW por esse motivo, filiando-se a outro partido que tivesse preenchido esses requisitos, ela perderia o mandato.

À luz da sistemática constitucional, é correto afirmar que as informações fornecidas a Joana estão

- (A) totalmente certas.
- (B) totalmente erradas.
- (C) parcialmente certas, pois Joana, na hipótese indicada, não perderá o mandato eletivo caso se filie a outro partido político.
- (D) parcialmente certas, pois, ao ter representante no Congresso Nacional, o Partido Político WW automaticamente terá acesso gratuito ao rádio e à televisão.
- (E) parcialmente certas, pois, ao ter representante no Congresso Nacional, o Partido Político WW automaticamente receberá recursos do fundo partidário, observada a proporcionalidade.

37

Ana, cidadã muito participativa na vida pública, tomou conhecimento de que o Prefeito do Município Alfa expedira determinação para que as repartições públicas municipais conferissem prioridade no atendimento às pessoas que comprovassem estar filiadas ao Partido Político XX.

Insatisfeita com essa prática, Ana consultou um advogado a respeito da possibilidade de que ela ajuizasse alguma ação constitucional para proibi-la, sendo respondido corretamente que

- (A) poderia ser ajuizada uma ação popular.
- (B) poderia ser ajuizada uma ação civil pública.
- (C) poderia ser ajuizada uma reclamação constitucional.
- (D) somente seria possível representar ao Ministério Público, já que Ana não teria legitimidade para ajuizar uma ação.
- (E) não poderia ser ajuizada nenhuma ação, pois não há ilicitude na definição de critérios de organização administrativa.

38

João foi condenado, em processo penal, (1) à pena de prestação de serviços à comunidade; (2) à pena de multa; (3) à obrigação de ressarcir, no valor mínimo indicado, o dano causado à vítima; e (4) ao perdimento dos bens indicados.

Antes de cumprir o disposto na sentença, que transitara em julgado, João faleceu. Nesse caso, é correto afirmar, em relação a seus herdeiros que, observados os requisitos exigidos, lhes serão transmitidos aqueles efeitos referidos em

- (A) 2, 3 e 4, apenas.
- (B) 3 e 4, apenas.
- (C) em 1, 2, 3 e 4.
- (D) 1 e 3, apenas.
- (E) 1 e 2, apenas.

39

Pedro, servidor público ocupante de cargo de provimento efetivo no Estado Alfa, sofreu grave acidente no exercício de suas funções. Ao ser avaliado, concluiu-se que Pedro: (1) tinha sofrido limitações em sua capacidade física, devendo ser readaptado para o exercício de cargo diverso; (2) deve ser readaptado em cargo para o qual possua a habilitação e o nível de escolaridade exigidos; (3) com a readaptação, continuará a receber a remuneração do cargo de origem; e (4) a readaptação será definitiva, de modo que Pedro não mais poderá retornar ao cargo de origem.

À luz da sistemática constitucional, é correto afirmar, em relação às referidas conclusões, que

- (A) todas estão certas.
- (B) apenas as conclusões 1 e 4 estão certas.
- (C) apenas as conclusões 2 e 3 estão certas.
- (D) apenas as conclusões 1, 2 e 4 estão certas.
- (E) apenas as conclusões 1, 2 e 3 estão certas.

40

Inácio tomou conhecimento de que determinada indústria, ao desenvolver sua atividade, estava afrontando uma série de interesses transindividuais cujos titulares não eram passíveis de individualização. Por tal razão, dirigiu-se ao Ministério Público e solicitou a adoção das medidas judiciais cabíveis para a tutela desses interesses.

Nesse caso, à luz da sistemática constitucional, a solicitação de Inácio deve ser

- (A) acolhida, pois compete privativamente ao Ministério Público a tutela desses interesses.
- (B) rejeitada, pois a atuação do Ministério Público pressupõe a prévia individualização do titular do interesse.
- (C) acolhida, pois compete ao Ministério Público, juntamente com outros legitimados, a tutela desses interesses.
- (D) acolhida, incumbido ao Ministério Público a obrigação de individualizar previamente os titulares dos interesses.
- (E) rejeitada, pois somente a Defensoria Pública, por imperativo constitucional, pode atuar na tutela desses interesses.

Noções de Medicina Legal

41

Sabemos que a cronologia das lesões e o tempo de morte são estimados através de fenômenos cadavéricos e de decomposição de substâncias orgânicas.

O espectro equimótico de Legrand du Saulle corresponde

- (A) ao depósito de sangue nos tecidos moles.
- (B) à degradação da hemoglobina.
- (C) ao início do estado de putrefação.
- (D) ao estado de putrefação em fase avançada.
- (E) à presença de mancha hiperocrômica na esclera.

42

No estudo dos crimes sexuais, quando se constata lesão de hímen, devemos buscar a diferença entre roturas antigas e recentes, sendo que a presença de entalhes pode induzir o perito a erro.

Em relação a diferenças entre *entalhe* e *rotura*, é correto afirmar que

- (A) não há diferença macroscópica entre rotura e entalhe, sendo necessário o uso de microscópio para percebê-la.
- (B) roturas são de aspecto simétrico.
- (C) entalhes são de aspecto assimétrico.
- (D) roturas têm bordas regulares e angulação curva.
- (E) entalhes são regulares com angulação curva.

43

As asfixias por constrição cervical são um tipo frequente de morte com mais de uma possibilidade de causa jurídica. Em relação ao tema, assinale a opção correta.

- (A) No enforcamento, são típicas de suicídio.
- (B) O sulco do enforcamento pode ser ascendente ou transversal dependendo de sua localização em relação ao osso hioide ser supra-hioidea ou infra-hioidea.
- (C) O estrangulamento é tipicamente homicida pois a vítima não tem como produzir a constrição do próprio pescoço.
- (D) A diferença fundamental entre enforcamento e estrangulamento está no trajeto do sulco.
- (E) A atuação do peso do corpo para determinação do enforcamento ou estrangulamento não é fundamental, uma vez que os pés podem estar em contato com o solo.

44

Os princípios da técnica de identificação são necessários para aceitação de um método como oficial no processo de identificação. Assinale a afirmativa correta sobre o assunto.

- (A) Unicidade significa que há apenas um elemento sinalético no indivíduo.
- (B) Imutabilidade é um requisito técnico referente a uma característica que não se altera ao longo do tempo.
- (C) Classificabilidade é o requisito biológico relacionado à metodologia de arquivamento e buscas.
- (D) Os requisitos com fundamentos técnicos são: unicidade, imutabilidade e perenidade.
- (E) Os requisitos com fundamentos biológicos são: unicidade, imutabilidade, perenidade.

45

Lesões produzidas por meio de lâminas têm bordas regulares e podem ter profundidade significativa dependendo da massa do objeto.

Assinale a afirmativa correta sobre feridas corto-contusas encontradas no pescoço por um perito na cena de crime.

- (A) Chama-se degola quando o ferimento é anterior.
- (B) Quando o ferimento é em região posterior do pescoço, chama-se esgorjamento.
- (C) Degola corresponde a decapitação.
- (D) Chama-se degola quando o ferimento é lateral.
- (E) Esgorjamento pode ser referente a ferimentos em face lateral ou anterior do pescoço.

Economia

46

Suponha que um indivíduo tenha apenas duas escolhas: trabalho e lazer. Assim, o custo de oportunidade do lazer será

- (A) o salário esperado do trabalho.
- (B) o valor monetário das despesas com lazer.
- (C) a probabilidade de ficar desempregado.
- (D) o benefício do seguro-desemprego.
- (E) o custo do tempo de procurar um emprego.

47

Considere que as curvas de demanda e de oferta de um determinado mercado são dadas pelas seguintes expressões, respectivamente:

$$Q_d = 10 - 2P$$

$$Q_s = 5 + 3P,$$

em que Q_d é a quantidade demandada, Q_s é a quantidade ofertada, e P é o nível de preço.

Considere duas situações: na situação A esse mercado está em equilíbrio; nesse caso, o preço de equilíbrio é representado por P^* e a quantidade de equilíbrio, por Q^* .

Na situação B, esse mercado apresenta excesso de oferta.

Assinale a opção correta em relação ao preço e quantidade de equilíbrio na situação A e o intervalo em que o preço deve estar para ser válida a situação B.

- (A) Na situação A, $P^* = 1$ e $Q^* = 8$; na situação B, $P < 1$.
- (B) Na situação A, $P^* = 8$ e $Q^* = 1$; na situação B, $P > 8$.
- (C) Na situação A, $P^* = 1$ e $Q^* = 8$; na situação B, $P > 1$.
- (D) Na situação A, $P^* = 1$ e $Q^* = 8$; na situação B, $P > 0$.
- (E) Na situação A, $P^* = 8$ e $Q^* = 1$; na situação B, $P < 8$.

48

Considere uma linha de produção executada por apenas um trabalhador. Nesse processo produtivo, ele pode produzir o carro X e o carro Y utilizando o capital disponível, em quantidades diferentes, em uma hora de trabalho.

Nessa hora de trabalho, a capacidade produtiva máxima deste trabalhador é representada pela tabela a seguir:

Carro X	Carro Y
10	0
8	1
6	2
4	3
2	4
0	5

O custo de oportunidade de produzir uma unidade a mais do carro X e o custo de oportunidade de produzir uma unidade a mais do carro Y são iguais, respectivamente, a

- (A) 1 unidade a menos do carro Y e 1 unidade a menos do carro X.
- (B) 0,5 unidade a menos do carro Y e 0,5 unidade a menos do carro X.
- (C) 2 unidades a menos do carro Y e 2 unidades a menos do carro X.
- (D) 0,5 unidade a menos do carro Y e 2 unidades a menos do carro X.
- (E) um valor entre 0 e 2, em ambos os casos, dependendo do nível de partida.

49

A elasticidade-preço de uma demanda linear é

- (A) constante.
- (B) positiva e depende de seus parâmetros.
- (C) é maior do que um quando a quantidade demandada é próxima de zero.
- (D) é menor do que um quando a quantidade demandada é próxima de zero.
- (E) é zero quando a quantidade demanda é nula.

50

Em relação aos fatores que afetam a elasticidade-preço da demanda, assinale V para a afirmativa verdadeira e F para a falsa.

- () A demanda será mais elástica quanto maior o horizonte temporal.
- () Quanto mais competitivo o mercado, maior a elasticidade.
- () Quanto mais necessário e essencial o bem, a demanda tende a ser mais elástica.

As afirmativas são, respectivamente,

- (A) V – V – V.
- (B) V – V – F.
- (C) V – F – V.
- (D) F – F – V.
- (E) F – V – F.

51

O monopolista sempre vai operar

- (A) com preço igual ao custo marginal.
- (B) com *markup* constante sobre o custo marginal.
- (C) com *markup* maior do que a unidade e fixado sobre a receita marginal ao definir o preço.
- (D) extraíndo todo excedente do consumidor.
- (E) na parte elástica da curva de demanda.

52

Dos exemplos a seguir, assinale o que não pode ser considerado bem público.

- (A) O ar que respiramos.
- (B) A defesa sobre a soberania nacional provida pelas forças armadas.
- (C) Uma estrada que acabou de ser inaugurada, sem trânsito e sem pedágio.
- (D) A educação provida pelas escolas públicas e privadas.
- (E) Uma praça recém-inaugurada ainda sem visitas.

53

O PIB a preços de mercado pode ser calculado como

- (A) o Produto Nacional Bruto a custo de fatores adicionado da depreciação.
- (B) o Produto Nacional Líquido a preços de mercado adicionado da depreciação e da renda líquida enviada ao exterior.
- (C) o Produto Interno Bruto a custo de fatores adicionado dos impostos diretos e subsídios.
- (D) o Produto Interno Bruto a custo de fatores subtraído dos impostos diretos e subsídios.
- (E) o Produto Nacional Líquido a custo de fatores adicionado dos impostos indiretos, subsídios e da renda líquida enviada ao exterior.

54

A oferta agregada global em equilíbrio deve igualar a demanda agregada global, que será igual à soma

- (A) de consumo, investimento, gastos do governo e exportações.
- (B) de consumo, investimento, gastos do governo e exportações e deduzido as importações.
- (C) de consumo, investimento, gastos do governo e importações.
- (D) de consumo, poupança e arrecadação tributária.
- (E) da poupança privada e do governo.

55

Considere o modelo keynesiano simples de uma economia sem governo e fechada. A função consumo é dada por

$$C = 10 + 0,5*Y$$

Considere uma variação positiva dos investimentos de 2 unidades.

O valor do multiplicador de gastos de investimentos e a variação da renda de equilíbrio frente a variação dos investimentos supramencionada são iguais, respectivamente, a

- (A) 2 e 2.
- (B) 4 e 2.
- (C) 1 e 1.
- (D) 4 e 4.
- (E) 2 e 4.

56

O déficit primário público é elevado quando

- (A) há aumento da taxa SELIC definida pelo BACEN.
- (B) há aceleração no aumento generalizado dos preços.
- (C) há um enxugamento da circulação do papel moeda pelo BACEN.
- (D) o setor privado reduz seu estoque de dívidas.
- (E) há uma elevação das despesas não financeiras e uma redução das receitas não financeiras.

57

Atualmente, a bitcoin possui as mesmas funções de uma moeda fiduciária, em maior ou menor grau. Com relação isso, analise as afirmativas a seguir.

- I. A criptomoeda ainda não é denominador comum de valor para a maioria dos bens e serviços, por isso, sua função de unidade de conta não é ainda suficientemente ampla.
- II. O número de estabelecimentos que aceitam a bitcoin está crescendo, mas o tempo de confirmação das transações envolvendo essa criptomoeda é relativamente alto, o que indica que sua função de meio de troca precisa ser ainda aperfeiçoada.
- III. Como consequência da função de meio de troca, essa criptomoeda pode ser armazenada em carteiras digitais e ser utilizada em transações quando o indivíduo desejar, o que lhe confere um alto grau de reserva de valor.

Está correto o que se afirma em

- (A) I, II e III.
- (B) I e II, apenas.
- (C) I e III, apenas.
- (D) II e III, apenas.
- (E) I, apenas.

58

Considere que a parcela retida dos meios de pagamento pelo público em forma de papel moeda seja igual a 60% e que a relação de reservas em relação aos depósitos à vista mantidas pelos bancos comerciais seja igual a 50%. Logo, o multiplicador monetário será igual a

- (A) 1.
- (B) 1,2.
- (C) 1,25.
- (D) 1,5.
- (E) 1,75.

59

Em relação aos instrumentos de controle monetário e seus efeitos sobre a base monetária e os meios de pagamento (M1), assinale V para a afirmativa verdadeira e F para a falsa.

- () Quando o BACEN opera no mercado cambial comprando dólares, há ampliação da base monetária e do M1.
- () Se o BACEN eleva a taxa de juros de redesconto, o multiplicador monetário cresce e, conseqüentemente, a base monetária e os meios de pagamento.
- () O aumento dos empréstimos de assistência a liquidez ofertados pelo BACEN, amplia a base monetária ao aumentar o seu ativo.

As afirmativas são, respectivamente,

- (A) V – V – V.
- (B) V – F – V.
- (C) V – V – F.
- (D) F – V – F.
- (E) F – F – V.

60

Uma alteração nas aquisições ou alienações do capital social de empresas de não residentes (residentes) por residentes (não residentes) ou nos créditos concedidos pelas matrizes a suas filiais (ou vice-versa), afeta o saldo

- (A) da Conta Capital.
- (B) da Conta Financeira, no subitem Investimento Direto.
- (C) da Conta Financeira, no subitem Investimento em Carteira.
- (D) da Conta Financeira, no subitem Investimento em Derivativos.
- (E) da Conta Rendas, no subitem Renda de Investimentos.

61

Suponha que o Big-Mac nos EUA custe 5 dólares e que no Brasil custe 25 reais. Considerando que a taxa de câmbio seja de 6 reais por 1 dólar, a taxa de câmbio real será igual a

- (A) 30.
- (B) 6.
- (C) 5.
- (D) 1,2.
- (E) 0,83.

62

Suponha que a inflação no Brasil seja igual a 5% e que a inflação externa seja igual a 1%. Considerando a versão relativa da paridade do poder de compra e que essas variações são pequenas, para que a taxa real de câmbio se mantenha em equilíbrio e constante, a variação da taxa de câmbio nominal deve ser igual a

- (A) – 5%.
- (B) – 4%.
- (C) 4%.
- (D) 5%.
- (E) 6%.

63

Considerando que a inflação seja nula, se o governo apresentar déficit então

- (A) a sua poupança deve ser negativa.
- (B) a sua poupança supera o seu nível de investimento.
- (C) a soma dos juros da dívida e dos investimentos deve ser maior do que a arrecadação.
- (D) a diferença entre seu investimento e sua receita tributária, adicionado de seu consumo e juros da dívida, deve ser positiva.
- (E) a soma do seu consumo e investimento deve ser maior do que a receita com impostos.

64

A existência de externalidades justifica a intervenção do Estado nas seguintes situações, **à exceção de uma**. Assinale-a.

- (A) regulação de monopólios naturais, como forma de evitar cobrança abusiva de preços aos consumidores.
- (B) provisão de educação pública que gera benefícios para toda sociedade.
- (C) imposição de multas para desestimular a poluição de fábricas.
- (D) concessão de subsídios ao setor privado para estimular a provisão de energia no setor rural gerando benefícios sociais.
- (E) aplicação de multas de trânsito por excesso de velocidade, como forma de reduzir o número de acidentes.

65

Em relação ao conceito de preço-sombra, a descrição de um exemplo está **incorreta** quando

- (A) o preço sombra da produção de um bem poluente é maior do que o preço de mercado quando a empresa não inclui o custo social marginal da poluição.
- (B) existe racionamento nos mercados de crédito, fazendo com que a taxa de juros sombra seja maior que a taxa de mercado.
- (C) o salário-sombra de um trabalhador reflete o custo de oportunidade social do trabalho.
- (D) uma empresa define um preço para as emissões de carbono e incorpora no valor de cada unidade comercializada do bem.
- (E) soma-se os custos dos insumos trabalho, terra e capital para definir um preço que maximize os lucros da empresa.

66

Considere o seguinte fluxo de caixa de um projeto de investimento:

Ano	Despesa (-) e Receita
0	- 100
1	0
2	144

A taxa interna de retorno desse projeto será igual a

- (A) 0%.
- (B) 10%.
- (C) 15%.
- (D) 20%.
- (E) 25%.

67

Uma empresa visa a tornar seu processo produtivo mais eficiente. Para isso, desenvolveu um novo método que reduz em 20% o custo com insumos para produzir a mesma quantidade de produto. Sabe-se que o custo de um produto é igual a R\$ 100,00 e que ao longo de um mês são produzidas 1.000 unidades desse produto. O investimento para implementar esse novo método é de R\$ 50.000,00.

O *payback* simples desse investimento será igual a

- (A) 0,4 meses.
- (B) 2,5 meses.
- (C) 3 meses.
- (D) 5 meses.
- (E) 24 meses.

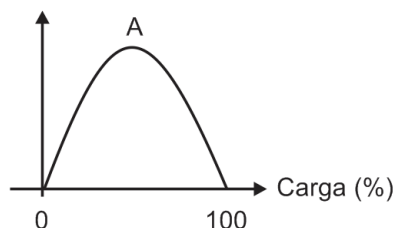
68

Suponha que uma empresa esteja analisando investir em um projeto cujo custo de aplicação imediata seja de R\$ 1 milhão. Se investir, ela espera gerar ao final de um ano uma receita igual a R\$ 1,1 milhão e no segundo ano uma receita de R\$ 1,21 milhão. Considerando que a taxa de desconto seja de 10%, o valor presente do lucro esperado desse projeto é igual a

- (A) R\$ 1 milhão.
- (B) R\$ 1,21 milhão.
- (C) R\$ 1,31 milhão.
- (D) R\$ 2 milhões.
- (E) R\$ 2,31 milhões.

69

Considere a seguinte relação entre receita tributária e carga tributária:



Obs.: A indica o ponto máximo de arrecadação tributária.

O trecho $0A$ é a parte crescente da curva (entre o ponto 0 e o ponto A).

O trecho $A100$ é a parte decrescente da curva (entre o ponto A e o ponto 100).

Considerando essas informações, a evasão tributária e a taxa de formalização do emprego igual a 100% ocorrem respectivamente

- (A) no trecho $0A$ e no trecho $A100$.
- (B) no trecho 0100 e no ponto A.
- (C) no trecho $A100$ e no ponto 0.
- (D) no ponto 100 e no trecho $A100$.
- (E) no ponto A e no ponto 100.

70

Relacione as funções do governo com suas respectivas definições, exemplos ou características.

- () O Estado deve fazer redistribuição de parte dos recursos da sociedade para os estratos inferiores de renda, através da arrecadação tributária sobre a produção da economia.
- () O governo deve prover determinada quantidade de bens públicos à população.
- () O sistema de previdência deve impor contribuições patronais e de empregados de forma progressiva.
- () Um exemplo de aplicação dessa função é o Programa de Proteção ao Emprego (PPE) ou Programa de Seguro Emprego (PSE).

Assinale a opção que indica a relação correta na ordem apresentada.

- (A) 1, 1, 2 e 3.
- (B) 1, 2, 3 e 2.
- (C) 2, 1, 3 e 1.
- (D) 2, 2, 1 e 3.
- (E) 2, 1, 2 e 3.

71

Considere o seguinte fluxo de caixa de um projeto:

Ano	Capital (em reais)
0	(1.000,00)
1	480,00
2	576,00
3	345,60
4	414,72

Considerando uma taxa mínima requerida de 20%, o *payback* descontado e o valor presente acumulado (em reais) no ano 2 são iguais, respectivamente, a

- (A) 4 anos e -100.
 (B) 3 anos e -200.
 (C) 3 anos e -600.
 (D) 2,5 anos e -200.
 (E) 1,5 anos e -600.

72

Considere dois eventos A e B mutuamente exclusivos e que $Prob(.)$ indica a probabilidade do evento indicado entre parênteses. Logo

- (A) $Prob(A \cap B) = Prob(A)Prob(B)$.
 (B) $Prob(A \cup B) = Prob(A)Prob(B)$.
 (C) $Prob(A \cap B) = 0$.
 (D) $Prob(A \cup B) = 0$.
 (E) $Prob(A \cup B) = 1$.

73

Suponha que X, uma variável aleatória discreta, assuma a seguinte distribuição de probabilidade:

X	Prob(X)
0	0
1	$\frac{1}{4}$
2	$\frac{1}{4}$
3	K

O valor de K e o valor esperado de X são, respectivamente,

- (A) 0 e $\frac{3}{4}$.
 (B) $\frac{1}{4}$ e $\frac{3}{2}$.
 (C) $\frac{1}{2}$ e $\frac{3}{4}$.
 (D) $\frac{1}{2}$ e $\frac{3}{2}$.
 (E) $\frac{1}{2}$ e $\frac{9}{4}$.

74

Suponha que X seja uma variável aleatória contínua com a seguinte função densidade de probabilidade:

$$f(x) = \begin{cases} k2x, & 0 < x < 1 \\ 0, & \text{caso contrário} \end{cases}$$

O valor de k e o valor esperado de X são, respectivamente,

- (A) $\frac{1}{2}$ e $\frac{1}{2}$.
 (B) 1 e $\frac{1}{2}$.
 (C) 1 e $\frac{2}{3}$.
 (D) 1 e $\frac{1}{3}$.
 (E) 2 e $\frac{4}{3}$.

75

Em relação à distribuição Normal, assinale V para a afirmativa verdadeira e F para a falsa.

- () Se X segue uma distribuição Normal, então a média é igual à mediana e igual à moda.
 () Quando o tamanho da amostra é grande, a distribuição normal serve como aproximação da distribuição binomial.
 () Quanto menor a variância, mais achatada é a função densidade de probabilidade da distribuição Normal.

As afirmativas são, respectivamente,

- (A) V – V – V
 (B) V – V – F.
 (C) V – F – V.
 (D) F – V – V.
 (E) F – V – F.

76

Em relação ao poder de um teste de hipóteses, não é possível afirmar que

- (A) é definido como a probabilidade de se rejeitar a hipótese nula, quando essa é falsa.
 (B) é igual à unidade deduzida da probabilidade de erro do tipo II.
 (C) quanto maior o tamanho da amostra, maior o poder do teste de hipóteses.
 (D) é afetado pelo verdadeiro valor do parâmetro que é testado.
 (E) independe do nível de significância fixado pelo pesquisador.

77

Suponha que X tenha distribuição normal com média μ e variância σ^2 . Considere uma amostra aleatória X_1, X_2 e X_3 .

Dos estimadores da média populacional a seguir, assinale o que é viesado.

- (A) $\frac{1}{2}X_1 + \frac{1}{2}X_2$.
 (B) $\frac{1}{2}X_1 + \frac{1}{2}X_3$.
 (C) $\frac{1}{2}X_1 + \frac{1}{4}X_2 + \frac{1}{4}X_3$.
 (D) $\frac{1}{2}X_1 + \frac{1}{2}X_2 + \frac{1}{2}X_3$.
 (E) X_2 .

78

Considere os dados da tabela a seguir.

Produto	2020		2021	
	preço	quantidade	preço	quantidade
1	2	3	2	5
2	3	3	4	2
3	5	2	6	5

Usando 2020 como base, os índices de Laspeyres de preço e quantidade são, respectivamente,

- (A) 117,1 e 160,0.
 (B) 120,0 e 164,0.
 (C) 125,0 e 165,0.
 (D) 131,0 e 170,0.
 (E) 145,2 e 182,1.

79

Considere que um pesquisador deseje calcular a desigualdade de renda do país. Ele calcula a curva de Lorenz e obtém que a área entre a reta de perfeita igualdade e essa curva é igual a 0,3.

Com essas informações, o pesquisador deduz que o índice de Gini será igual a

- (A) 0,15.
- (B) 0,3.
- (C) 0,6.
- (D) 0,8.
- (E) 1,0.

80

Suponha que um pesquisador tenha as seguintes informações de uma amostra de dados:

- Média = 5
- Variância = 25
- Soma dos desvios absolutos em relação à média = 10
- Tamanho da amostra = 5

Assim, o coeficiente de variação dessa amostra em termos decimais será igual a

- (A) 1.
- (B) 2.
- (C) $\sqrt{5}$.
- (D) 5.
- (E) 10.

Questão Discursiva

A teoria econômica do crime, desenvolvida por Gary Becker, se baseia na escolha racional dos indivíduos, que se deparam com custos e benefícios de entrar e se manter no crime.

- a) Explique o custo de oportunidade de entrar ou permanecer em atividades criminais.
- b) Explique como um aumento na taxa de desemprego afeta o custo de oportunidade e a consequente decisão de entrar no crime.
- c) Explique como a probabilidade de apreensão de um criminoso e a severidade da pena aplicada afetam o custo de oportunidade e a consequente decisão de cometer atividades criminais.

1

2

3

4

5

6

7

8

9

10

11

12

13

14

15

Realização

