



POLÍCIA CIVIL DO ESTADO DO AMAZONAS

EDITAL 02/2021

MANHÃ

PERITO CRIMINAL - 4ª CLASSE FARMÁCIA

NÍVEL SUPERIOR TIPO 1 – BRANCA



SUA PROVA

- As questões objetivas têm cinco alternativas de resposta (A, B, C, D, E) e somente uma delas está correta.
- Além deste caderno contendo oitenta questões objetivas e uma questão discursiva, você receberá do fiscal de prova o cartão de respostas e uma folha de textos destinada à resposta definitiva da questão discursiva.



TEMPO

- Você dispõe de **4 horas e 30 minutos** para a realização da prova, já incluído o tempo para a marcação do cartão de respostas e da folha de textos definitivos.
- **2 horas** após o início da prova é possível retirar-se da sala, sem levar o caderno de prova.
- A partir dos **30 minutos** anteriores ao término da prova é possível retirar-se da sala **levando o caderno de prova**.



NÃO SERÁ PERMITIDO

- Qualquer tipo de comunicação entre os candidatos durante a aplicação da prova.
- Anotar informações relativas às respostas em qualquer outro meio que não seja o caderno de prova.
- Levantar da cadeira sem autorização do fiscal de sala.
- Usar o sanitário ao término da prova, após deixar a sala.



INFORMAÇÕES GERAIS

- Verifique se seu caderno está completo, sem repetição de questões ou falhas. Caso contrário, notifique imediatamente o fiscal da sala, para que sejam tomadas as devidas providências.
- Confira seus dados pessoais, especialmente nome, número de inscrição e documento de identidade e leia atentamente as instruções para preencher o cartão de respostas e a folha de textos definitivos.
- Para preencher o cartão de respostas e a folha de textos definitivos, use somente caneta esferográfica, fabricada em material transparente, com tinta preta ou azul.
- Assine seu nome apenas no(s) espaço(s) reservado(s).
- Confira seu cargo, cor e tipo do caderno de questões. Caso tenha recebido caderno de cargo ou cor ou tipo **diferente** do impresso em seu cartão de respostas e sua folha de textos definitivos, o fiscal deve ser **obrigatoriamente** informado para o devido registro na ata da sala.
- Reserve tempo suficiente para o preenchimento do seu cartão de respostas e da sua folha de textos definitivos.
- O preenchimento é de sua responsabilidade e **não será permitida a troca do cartão de respostas e da folha de textos definitivos em caso de erro do candidato**.
- Para fins de avaliação, serão levadas em consideração apenas as marcações realizadas no cartão de respostas e na folha de textos definitivos.
- A FGV coletará as impressões digitais dos candidatos na lista de presença da sala.
- Durante a realização das provas, quando do ingresso e da saída de sanitários, os candidatos serão submetidos ao sistema de detecção de metais.
- **Boa sorte!**

Língua Portuguesa

As questões desta prova se apoiam em pequenos textos e tentam avaliar a sua capacidade de interpretar e compreender, assim como a de redigir de forma correta e adequada.

1

Em muitas frases estabelecemos comparações entre elementos do texto, tanto de forma objetiva como se forma figurada.

Assinale a frase abaixo que **não** exemplifica qualquer tipo de comparação.

- (A) O disco luminoso do sol se destacava no céu da manhã.
- (B) O goleiro da seleção alemã foi um paredão no jogo.
- (C) A chuva levou a reboque uma montanha de galhos.
- (D) Uma fila de ônibus buzinava sem parar.
- (E) A noite caiu mais cedo, ocultando as formas.

2

Muitos escritores reformulam imagens bastante repetidas em nosso idioma, dando-lhes novos valores.

Assinale a frase a seguir em que isso ocorre.

- (A) A polícia prendeu o gastrônomo em flagrante delícia.
- (B) O ouro negro do petróleo jorrou no Kuwait.
- (C) Para todos a água é um precioso líquido.
- (D) Todos foram à praia em pleno verão.
- (E) Os elefantes mostram uma força descomunal.

3

Assinale a frase publicitária que **não** se utiliza de um duplo sentido.

- (A) Nesta padaria, os donos também metem a mão na massa.
- (B) Neste livro, as páginas de memórias ruins estão em branco.
- (C) Nesta livraria, os livros estão empilhados nos balcões.
- (D) Nesta confeitaria, tudo é doce.
- (E) Este é um vinho seco, não molha a garganta.

4

Nos dicionários, as palavras dos verbetes são geralmente definidas e essas definições começam por um termo de valor geral (hiperônimo).

Identifique a definição a seguir em que o termo inicial de caráter geral foi bem escolhido.

- (A) O caderno é um utensílio escolar.
- (B) O jogador é um personagem do futebol.
- (C) O martelo é um objeto do carpinteiro.
- (D) O cachorro é um réptil muito amado.
- (E) O grafiteiro é um escultor mal compreendido.

5

Um fenômeno bastante comum em nossa língua é o emprego numeroso de anglicismos, ou seja, vocábulos provenientes da língua inglesa.

Assinale a frase em que o estrangeirismo está adequadamente substituído por palavra portuguesa.

- (A) O *shopping* tem horário de funcionamento colocado em pequeno cartaz na porta / loja.
- (B) Os comerciantes deviam fazer estudos de *marketing*, antes de abrirem seus estabelecimentos / economia.
- (C) A modelo dizia jamais ter usado *shampoo* brasileiro, por sua má qualidade / sabonete bactericida.
- (D) Os meninos de hoje trocam qualquer atividade por um *game* / jogo de cartas.
- (E) Obteve todas essas informações no *site* da própria empresa / sítio.

6

Observe a seguinte frase:

“O neurótico constrói um castelo no ar. O psicótico mora nele. O psiquiatra cobra o aluguel.”

(Jerome Lawrence)

Se trocarmos a pontuação entre as frases por conectivos, a forma adequada será:

- (A) O neurótico constrói um castelo no ar, mas o psicótico mora nele ao passo que o psiquiatra cobra o aluguel.
- (B) O neurótico constrói um castelo no ar enquanto o psicótico mora nele e o psiquiatra cobra o aluguel.
- (C) O neurótico constrói um castelo no ar embora o psicótico more nele, mas o psiquiatra cobra o aluguel.
- (D) O neurótico constrói um castelo no ar e o psicótico mora nele, contudo o psiquiatra cobra o aluguel.
- (E) O neurótico constrói um castelo no ar ainda que o psicótico more nele, enquanto o psiquiatra cobra o aluguel.

7

Observe a pequena fábula abaixo:

“Um cão atravessava um pequeno rio com um pedaço de carne na boca. Ao ver a sua imagem refletida na água, pensou que se tratava de um outro cão, com um pedaço de carne muito maior do que o seu. Abandonou o seu pedaço e, por ganância, perdeu o seu almoço.”

(Esopo)

O segmento sublinhado corresponde a uma explicação, que tem a função no texto de

- (A) dar uma informação nova ao leitor.
- (B) criar uma sensação de realidade e não de ficção.
- (C) atrasar a ação da fábula, para criar suspense.
- (D) justificar outra ação da narrativa.
- (E) caracterizar o cão como ganancioso.

8

O raciocínio abaixo é construído a partir de uma estratégia:

“Examinando as jabuticabeiras de seu terreno, chegou à conclusão de que o melhor seria contratar um engenheiro agrônomo que pudesse auxiliá-lo no controle de pragas”.

A estratégia utilizada pode ser explicada do seguinte modo:

- (A) vai do particular para o geral.
- (B) parte do todo para as partes.
- (C) estabelece uma relação de causa e efeito.
- (D) se fundamenta em experiências pessoais.
- (E) cria uma analogia entre ideias.

9

Assinale a frase em que se comete um **erro** de grafia.

- (A) A seção em que trabalho é a mais procurada.
- (B) A adolescência é uma fase difícil.
- (C) Essas coisas nunca passam despercebidas.
- (D) Nunca mais vi aqueles facínoras.
- (E) Chegaram as encomendas a través do correio.

10

Uma frase de Nietzsche diz:

“O aumento da sabedoria pode ser medido com exatidão pela diminuição do mau humor”.

Essa frase significa que

- (A) quanto mais sabemos, mais aumentamos nosso mau humor.
- (B) quanto menos sabemos, mais aumentamos nosso mau humor.
- (C) quanto menos sabemos, menos diminui nosso mau humor.
- (D) o aumento da sabedoria está em relação direta com o mau humor.
- (E) há uma relação inversa entre o aumento da sabedoria e o do mau humor.

Geografia do Amazonas e História do Amazonas

11

“Na última década, a Amazônia tem sido foco de atenção mundial devido à sua riqueza mineral, à sua grande biodiversidade de espécies florestais e também pelos efeitos que o desmatamento em grande escala pode provocar no clima regional e global.”

(FISH, Gilberto et al. Uma revisão geral sobre o clima da Amazônia. CTA. São José dos Campos. 1998.)

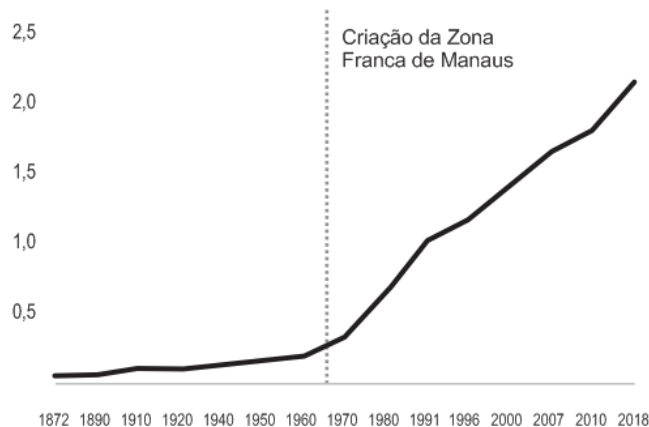
São efeitos que o desmatamento em grande escala pode provocar no clima regional

- (A) a diminuição do calor absorvido pela superfície, a redução da evaporação e o aumento da convergência da umidade.
- (B) a diminuição da temperatura a nível sazonal, o aumento das temperaturas máximas e maiores amplitudes térmicas anuais.
- (C) o aumento da temperatura do ar próximo à superfície, o aumento da evapotranspiração e a redução da amplitude térmica anual.
- (D) a maior variação sazonal da temperatura, o maior aquecimento na estação seca e a menor transferência de ar frio das latitudes extratropicais.
- (E) o aumento de temperatura do ar próximo à superfície, a redução nos totais de evaporação e precipitação e o prolongamento da estação seca.

12

Analise o gráfico a seguir.

População total do município de Manaus (1872-2018)
(em milhões)



(Fonte: IBGE, extraído do IPEADATA. Elaboração própria. Adaptado.)

O gráfico mostra que, a partir de 1970, a população de Manaus tem um crescimento acelerado. As opções a seguir apresentam causas desse crescimento, **à exceção de uma**. Assinale-a.

- (A) O afluxo dos movimentos migratórios.
- (B) A atratividade do mercado de trabalho do setor industrial.
- (C) O aumento dos deslocamentos periferia-centro-periferia.
- (D) A diversificação do mercado de trabalho no setor de serviços.
- (E) A maior renda per capita dos trabalhadores do polo industrial.

13

A respeito do Diretório dos Índios, publicado em 1757 e aplicado em toda a América Portuguesa no ano seguinte, leia as afirmativas a seguir e assinale (V) para a verdadeira e (F) para a falsa.

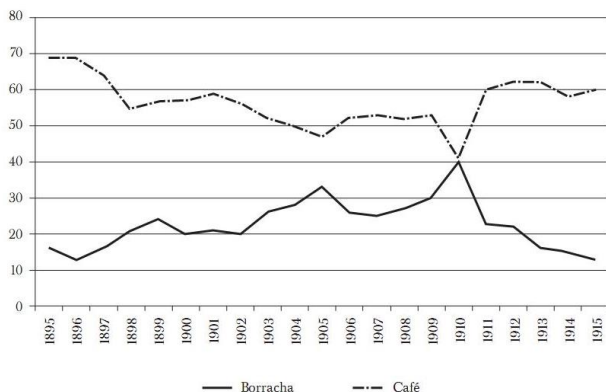
- () Manifestava o projeto colonizador de "civilizar" os nativos mediante a educação e o trabalho, alçando-os à condição de súditos de Sua Majestade.
- () Apoiava a fundação de vilas nos lugares das antigas aldeias missionárias, medida de caráter estratégico, pois visava o povoamento e a defesa das fronteiras.
- () Modificava a legislação indigenista vigente, estabelecendo que o poder temporal sobre os nativos livres da escravidão seria exercido por diretores seculares.

As afirmativas são, de cima para baixo,

- (A) V – V – F.
- (B) V – F – F.
- (C) F – V – V.
- (D) F – V – F.
- (E) V – V – V.

14

Observe o gráfico a seguir, sobre a participação da borracha e do café na exportação total do Brasil, entre 1895 e 1915, em porcentagem:



Com base no gráfico, é correto afirmar que, no período considerado,

- a produção de borracha foi crescente até 1910, quando a queda no fluxo de imigração do Nordeste impactou a produtividade dos seringais.
- o látex amazônico alcançou 70% do total das exportações brasileiras, seguido apenas pelo café, cujo preço estava em queda no início do século XX.
- a demanda de borracha cresceu no decorrer da primeira década do século XX, em função da descoberta recente do processo de vulcanização.
- o peso da borracha na pauta de exportação nacional se refletia nas negociações diplomáticas do Barão do Rio Branco para a aquisição do território do Acre no início do século XX.
- a adoção da borracha sintética pela indústria automobilística, mais barata e durável, diminuiu a demanda pela borracha natural brasileira, no contexto da Primeira Guerra Mundial.

15

Na virada do século XIX para o século XX, a exportação da borracha amazônica ocupava um lugar de destaque na pauta brasileira de exportações, propiciando visibilidade à elite urbana amazonense, cujo emblema era o Teatro Amazonas de Manaus (1896).

Assinale a afirmativa que descreve corretamente em que medida o Teatro Amazonas expressava o universo cultural da sociedade amazonense.

- A frequência ao teatro propiciava à elite estabelecer laços e consolidar-se como grupo de poder e prestígio, projetando-se como símbolo de civilização e cosmopolitismo.
- A construção do teatro fazia parte da transformação de Manaus na “Paris dos Trópicos”, pautada em um processo de integração de todos os setores sociais ao tecido urbano.
- A arquitetura imponente e eclética do teatro simbolizava a *Belle Époque* amazônica, com sua mistura de arte clássica, gótica e renascentista, valorizada pelos barões da borracha.
- A preferência por óperas românticas, apresentadas no teatro, mostrava como planejava-se produzir um hibridismo cultural, civilizando os espectadores indígenas e nacionalizando a elite.
- A cúpula do teatro era revestida em cerâmica esmaltada e telhas vitrificadas em verde, azul e amarelo, em analogia ao projeto de integração de todos os brasileiros à modernidade.

Noções de Informática

16

Considere o extrato da letra da música *O Pato*, de Vinicius de Moraes, exibido a seguir.

Lá vem o pato

Pato aqui pato acolá

Lá vem o pato para ver o que é que há

Uma busca no Word 2010 nessas linhas, na qual as opções “Usar caracteres curinga” e “Ignorar caracteres de pontuação” foram acionadas, localizou ocorrências em quatro trechos distintos.

Assinale o texto digitado na caixa *Localizar* nessa busca.

- ?á
- *ato
- [!pato]
- q?e
- pato

17

Sobre o uso de tabelas no Word 2010, analise as seguintes afirmativas.

- Não é possível mesclar células de diferentes linhas.
- Em tabelas que se estendem por várias páginas, é possível repetir uma linha como cabeçalho em cada página.
- É possível inserir uma nova tabela x numa célula de uma tabela y, mas nesse caso não é possível inserir uma nova tabela numa célula de x.

Somente está correto o que se afirma em

- I.
- II.
- III.
- I e II.
- II e III.

18

No contexto do MS Excel 2010, considere as seguintes regiões de uma planilha:

W2:AB9

Y4:AZ5

AA5:AD10

Assinale a região que compreende exclusivamente todas as células comuns às regiões acima.

- Y4:AD5
- AA2:AB8
- Y4:AD10
- AA5:AB5
- AA6:AB8

19

Numa planilha nova do Excel 2010, Mariana digitou o valor 1 na célula A1, e digitou a fórmula “=A1+A1” na célula B2. Em seguida, copiou a célula B2 e colou na região C3:J10.

Assinale o valor exibido na célula J10 após essas operações.

- 0 (zero)
- 10
- 20
- 64
- 512

20

O navegador Google Chrome permite a configuração de um item importante na utilização da Internet; ao configurá-lo, as opções usuais são as que seguem:

- Google
- Bing
- Yahoo!Brasil
- DuckDuckGo
- Ecosia

Assinale o objeto dessa configuração.

- (A) Aparência.
- (B) E-mail.
- (C) Máquina de busca.
- (D) Menus PopUp.
- (E) Navegador padrão.

Conhecimentos Específicos

Noções de Direito Penal, Processual Penal, Legislação Extravagante

21

Paulo, desejando sequestrar o filho de seu ex-chefe na empresa da qual fora demitido e obter vultosa quantia como resgate, aluga uma casa em rua pouco movimentada e compra cordas, vendas e mantimentos para alimentar o rapaz durante o período do sequestro. No dia por ele planejado, vai até a saída da escola do rapaz, coloca-o dentro da mala do carro, e o leva para o cativo.

Lá chegando, põe a vítima, vendada e amarrada, no quarto. Antes que pudesse fazer qualquer contato com a família da vítima pedindo resgate, a polícia invade o local, acionada por vizinhos que estranharam os gritos vindos da casa, e consegue resgatar o rapaz com vida.

Diante da hipótese narrada, a respeito da conduta criminosa praticada, é correto afirmar que Paulo deverá responder pelo crime de

- (A) cárcere privado consumado.
- (B) tentativa de cárcere privado.
- (C) extorsão mediante sequestro tentado.
- (D) extorsão mediante sequestro consumado.
- (E) constrangimento ilegal.

22

Sérgio, andando na rua perto de sua residência, se depara com um cachorro de rua que parte em sua direção para ataca-lo. Muito assustado, Sérgio pega um canivete em seu bolso e mata o animal.

Com relação à situação jurídico-penal de Sérgio, a tese defensiva que poderá ser alegada é

- (A) legítima defesa.
- (B) estado de necessidade.
- (C) exercício regular de direito.
- (D) estrito cumprimento do dever legal.
- (E) coação física irresistível.

23

Sávio, policial militar, durante operação policial, para um veículo e realiza revista pessoal nos passageiros, bem como no automóvel. Durante a busca no veículo, Sávio coloca um pacote com um quilo de maconha no carro e diz ao motorista que teria localizado aquela substância no interior do veículo.

Muito assustado, o motorista Pedro informa que aquele material não era dele e que não tinha nenhum conhecimento de como aquilo fora parar no seu carro. Sávio diz a Pedro que eles podem resolver aquele problema de uma forma amigável, desde que ocorra o pagamento de R\$20.000,00 (vinte mil reais).

Pedro informa ao policial que não tem aquele dinheiro ali, mas que teria o valor guardado em um cofre em sua casa. O policial, então, determina que Pedro pegue um táxi, vá até sua casa e retorne com o numerário para pagá-lo e ser liberado. Pedro, que gravara toda a conversa com seu aparelho celular, de dentro do táxi liga para a Delegacia da área, que manda uma viatura ao local e realiza a prisão de Sávio.

Acerca da responsabilização penal de Sávio é correto afirmar que

- (A) deverá ser acusado pela prática do crime de corrupção passiva consumada, por ser crime formal.
- (B) deverá responder pela prática do crime de corrupção passiva tentada, por ser crime formal.
- (C) deverá responder pela prática do crime de corrupção ativa tentada, por ser crime material.
- (D) deverá responder pela prática do crime de corrupção passiva consumada por ser crime material.
- (E) deverá ser acusado pela prática do crime de corrupção ativa consumada, por ser crime formal.

24

O Código de Trânsito Brasileiro (Lei 9.503/97) contempla modalidades especiais dos crimes de homicídio e lesão corporal, todas praticadas na direção de veículo automotor.

Caso reste demonstrado que o condutor do veículo automotor se encontrava sob a influência de álcool ou de qualquer outra substância psicoativa que determine dependência quando causou a morte de um pedestre, é correto afirmar que será responsabilizado pelo crime de homicídio

- (A) doloso do Código Penal comum, com dolo eventual, caracterizado pela presença do álcool ou substância psicoativa que determine dependência.
- (B) culposo do Código Penal comum, em razão da presença da culpa consciente, caracterizada pela presença do álcool ou substância psicoativa que determine dependência.
- (C) culposo do Código de Trânsito, na modalidade qualificada, caracterizada pela presença do álcool ou substância psicoativa que determine dependência.
- (D) doloso do Código de Trânsito, na modalidade qualificada, caracterizada pela presença do álcool ou substância psicoativa que determine dependência.
- (E) culposo do Código de Trânsito, com a incidência da agravante em razão da presença do álcool ou substância psicoativa que determine dependência.

25

A prescrição é uma causa extintiva da punibilidade prevista no Art. 107 do Código Penal. A contagem do prazo prescricional dos crimes é feita com base no Art. 109 do Código Penal, sendo certo que seu cálculo fica sujeito à incidência de algumas causas interruptivas.

Dentre as causas interruptivas da prescrição previstas no Art. 117 do Código Penal **não** está

- (A) recebimento da queixa.
- (B) decisão confirmatória da pronúncia.
- (C) cumprimento do acordo de não persecução penal.
- (D) reincidência.
- (E) início do cumprimento da pena.

26

Everton responde, preso preventivamente, a inquérito policial conduzido pela Polícia Civil, que investiga a prática do crime de tráfico de drogas, previsto no Art. 33, *caput*, da Lei 11.343/06.

Quanto ao prazo de duração, é correto dizer que o inquérito em questão

- (A) deve ser concluído em 90 dias, podendo este prazo ser duplicado pelo juiz, mediante pedido justificado da autoridade policial, ouvido o Ministério Público.
- (B) deve ser concluído em 10 dias, não podendo este prazo ser prorrogado.
- (C) deve ser concluído em 30 dias, podendo este prazo ser duplicado pelo juiz, mediante pedido justificado da autoridade policial, ouvido o Ministério Público.
- (D) deve ser concluído em 90 dias, não podendo este prazo ser duplicado.
- (E) deve ser concluído em 30 dias, não podendo este prazo ser duplicado.

27

A lei 13.964/19 alterou o Código de Processo Penal, que passou a disciplinar, entre os artigos 158-A e 158-F, a documentação da cadeia de custódia da prova. Uma das inovações legislativas foi a descrição das etapas da cadeia de custódia. O procedimento de documentação tem o objetivo de garantir a autenticidade da prova e a fiabilidade probatória.

Assim é que, identificado um vestígio, a lei define uma etapa de descrição detalhada do mesmo como se encontra no local do crime ou no corpo de delito, sua posição na área de exames, que pode ser ilustrada por fotografias, filmagens ou croqui, sendo indispensável sua descrição no laudo pericial produzido pelo perito responsável pelo atendimento.

A etapa descrita corresponde a

- (A) coleta.
- (B) armazenamento.
- (C) reconhecimento.
- (D) processamento.
- (E) fixação.

28

No curso de inquérito que apurava a prática de crime de tráfico de pessoas, previsto no Art. 149-A do Código Penal, a autoridade policial entendeu imprescindível às investigações o acesso a informações cadastrais dos suspeitos, passíveis de obtenção junto a empresas privadas.

Com base na situação narrada, aponte a afirmativa correta acerca da investigação do crime em questão.

- (A) O Código de Processo Penal permite que o delegado de polícia requirite as informações cadastrais diretamente às empresas da iniciativa privada, que devem fornecê-las no prazo de 24 horas, independentemente de autorização judicial.
- (B) O delegado de polícia pode requisitar às empresas privadas o fornecimento das informações cadastrais dos suspeitos, mediante autorização judicial. Não havendo manifestação do juiz competente no prazo de 12 horas, a requisição pode ser feita diretamente à empresa.
- (C) O delegado de polícia pode requisitar diretamente às empresas privadas o fornecimento das informações cadastrais, que devem ser fornecidas no prazo de 72h, sendo apenas comunicado o juiz.
- (D) O Código de Processo Penal permite que o delegado de polícia requirite informações cadastrais diretamente às empresas da iniciativa privada apenas quando há apuração dos crimes de sequestro, extorsão mediante sequestro e redução a condição análoga à de escravo, não estando prevista em lei a requisição no caso de tráfico de pessoas.
- (E) O Código de Processo Penal permite que o delegado de polícia requirite as informações cadastrais diretamente às empresas da iniciativa privada, que devem fornecê-las no prazo de 12 horas, independentemente de autorização judicial.

29

Euclides foi denunciado pelo Ministério Público, que lhe imputou a prática do crime de incêndio com resultado morte, previsto no Art. 250, *caput*, CP c/c Art. 258, CP. A denúncia foi recebida e o acusado citado para apresentar resposta escrita à acusação, tendo sido a inicial acusatória instruída por laudos elaborados por peritos oficiais, indicativos da materialidade delitiva.

Considerando os dados fornecidos, aponte a afirmativa correta sobre o procedimento probatório relativo ao exame de corpo de delito e perícias em geral.

- (A) A defesa técnica de Euclides não poderá formular novos quesitos no curso do processo.
- (B) A defesa técnica de Euclides poderá indicar assistente técnico que atuará a partir de sua admissão pelo juiz, podendo apresentar parecer ou ser inquirido em audiência.
- (C) As conclusões dos peritos vinculam o juiz, que estará adstrito aos laudos.
- (D) A lei processual penal só admite o exame de corpo de delito direto.
- (E) Os peritos se manifestam exclusivamente através do laudo, não havendo previsão de esclarecimentos orais em juízo.

30

No curso de inquérito que investigava a prática de um crime de roubo a uma agência bancária, a autoridade policial teve notícia de que os valores obtidos com a prática delitiva tinham sido utilizados para a aquisição de um automóvel que veio a ser identificado pela polícia. Foram reunidas, assim, informações aptas a indicar a proveniência ilícita do bem.

De acordo com os dados fornecidos, pode-se dizer que, com a finalidade de assegurar os efeitos de eventual condenação,

- (A) a autoridade policial poderá representar pelo sequestro do bem em questão, obtido com os proventos da infração.
- (B) a autoridade policial poderá representar pela apreensão do bem em questão, obtido com os proventos da infração.
- (C) a autoridade policial poderá representar pela especialização da hipoteca legal do bem em questão, obtido com os proventos da infração.
- (D) mesmo na fase de investigação, apenas o Ministério Público poderá postular alguma medida assecuratória em relação ao bem em questão, carecendo a autoridade policial de legitimidade para tanto.
- (E) a autoridade policial poderá representar pelo arresto do bem em questão, obtido com os proventos da infração.

31

Com relação aos princípios penais, assinale a assertiva ***incorreta***.

- (A) Segundo o princípio da legalidade estrita, novos crimes só podem ser criados através de lei ordinária.
- (B) O princípio da lesividade parte da premissa que o direito penal só pode incidir em hipóteses de lesão ou risco de lesão a bens jurídico-penais.
- (C) O princípio da intranscendência possui previsão constitucional, além de ser acolhido pela jurisprudência dos tribunais superiores.
- (D) O princípio da adequação social implica na exclusão da tipicidade material diante da prática de condutas criminosas, porém socialmente aceitas.
- (E) O princípio da insignificância implica na exclusão da tipicidade formal diante lesão ou risco de lesão irrelevante ao bem jurídico tutelado.

32

Marcos é apaixonado por Leila, todavia ambos nunca tiveram qualquer relacionamento amoroso. Movido por violenta paixão, Marcos passa a perseguir reiteradamente Leila em seu local de trabalho, bem como na faculdade em que estuda. Mesmo diante do rechaço da moça, envia mensagens e realiza ligações telefônicas insistentemente. Certo dia, Marcos a abordou na saída de seu local de trabalho e Leila seguiu em frente sem lhe responder. Ato contínuo, Marcos a agride com um tapa na face.

A partir do cenário narrado, é correto afirmar que

- (A) Marcos deverá responder apenas por violência doméstica (Art. 129, § 9º do CP), não incidindo o crime de perseguição (Art. 147-A do CP).
- (B) Marcos deverá responder apenas por lesão corporal leve (Art. 129, caput do CP), não incidindo eventual crime de perseguição (Art. 147-A do CP).
- (C) Marcos deverá responder por violência doméstica (Art. 129, § 9º do CP) e pelo crime de perseguição (Art. 147-A do CP).
- (D) Marcos deverá responder por lesão corporal leve (Art. 129, caput do CP) e pelo crime de perseguição (Art. 147-A do CP).
- (E) Marcos deverá responder por lesão corporal leve (Art. 129, caput do CP) e pelo crime de constrangimento ilegal (Art. 146 do CP).

33

Sônia deu à luz um bebê. No dia seguinte, acometida pelo estado puerperal, Sônia pretendia matar seu próprio bebê atirando-o do terraço da maternidade. Para tanto, solicitou a ajuda de sua amiga Beatriz, que vigiava para que ninguém visse a ação. Em sequência, Sônia dirigiu-se ao andar de cima. Mesmo vendo que os degraus da escada estavam molhados, caiu com o bebê no colo. Diante da queda, Sônia sofreu lesões leves, porém o bebê veio a falecer.

Nesse caso, é correto afirmar que

- (A) Sônia e Beatriz devem responder criminalmente pelo delito de infanticídio em concurso de agentes.
- (B) Sônia deve responder por infanticídio e Beatriz por homicídio culposo em concurso de agentes.
- (C) Sônia deve responder por homicídio culposo e Beatriz por infanticídio.
- (D) Sônia e Beatriz devem responder criminalmente por homicídio doloso, pois agiram mediante dolo direto.
- (E) Sônia deve responder por homicídio culposo, tendo em vista sua conduta evitada de imprudência; Beatriz não deve responder por crime algum.

34

O conceito de tipo penal formulado pelo penalista alemão Hans Welzel consiste numa figura puramente conceitual com pretensões de descrição concreta da conduta proibida. Os tipos penais podem ser classificados de formas diversas pela dogmática jurídico-penal.

Acerca do tema, assinale a afirmativa ***incorreta***.

- (A) O crime plurissubsistente pressupõe concurso necessário, isto é, exige o concurso de, no mínimo, duas pessoas.
- (B) O crime omissivo próprio consiste no fato de o agente deixar de realizar determinada conduta, tendo a obrigação jurídica de fazê-lo.
- (C) O crime habitual é constituído de uma reiteração de atos, penalmente indiferentes de per si, porém, em seu conjunto caracterizam um delito único.
- (D) O crime permanente é aquele crime cuja consumação se prolonga no tempo.
- (E) O crime de mão própria é aquele que só pode ser praticado pelo agente pessoalmente, não podendo utilizar-se de interposta pessoa.

35

Joaquim foi condenado a 8 anos de pena privativa de liberdade pelo cometimento do crime de homicídio, em regime inicial fechado. Uma vez iniciada a execução penal, Joaquim pretendia ostentar bom comportamento a fim de exercer atividades laborativas e educativas no cárcere.

Neste sentido, assinale a opção **incorreta** à luz dos ditames da Lei de Execução Penal (Lei nº 7.210/84).

- (A) Durante o regime fechado, Joaquim poderá ser beneficiado por trabalho externo em serviço ou obras públicas realizadas por órgãos da Administração Direta ou Indireta, ou entidades privadas, desde que tomadas as cautelas contra a fuga e em favor da disciplina.
- (B) Durante o regime fechado e semiaberto, Joaquim poderá obter a remição da pena pelo estudo na ordem de 1 (um) dia de pena a cada 12 (doze) horas de frequência escolar divididas, no mínimo, em 2 (dois) dias.
- (C) Durante o regime fechado e semiaberto, Joaquim poderá obter a remição da pena pelo estudo na ordem de 1 (um) dia de pena a cada 3 (três) dias de trabalho.
- (D) No regime semiaberto, Joaquim poderá exercer trabalho externo, bem como frequentar ensino superior fora do estabelecimento prisional.
- (E) Ao longo da execução penal, qualquer trabalho desempenhado por Joaquim deverá ser sempre remunerado, sendo-lhe garantidos os benefícios da Previdência Social.

Noções de Direito Constitucional

36

Joana foi eleita Deputada Federal pelo Partido Político WW. Tempos depois, foi informada de que esse Partido Político não preencheria os requisitos previstos em lei para o recebimento de recursos do fundo partidário e acesso gratuito ao rádio e à televisão, o que, por determinação constitucional, acarreta a sua cessação. Joana também foi informada de que, caso ela se desfiliasse do Partido Político WW por esse motivo, filiando-se a outro partido que tivesse preenchido esses requisitos, ela perderia o mandato.

À luz da sistemática constitucional, é correto afirmar que as informações fornecidas a Joana estão

- (A) totalmente certas.
- (B) totalmente erradas.
- (C) parcialmente certas, pois Joana, na hipótese indicada, não perderá o mandato eletivo caso se filie a outro partido político.
- (D) parcialmente certas, pois, ao ter representante no Congresso Nacional, o Partido Político WW automaticamente terá acesso gratuito ao rádio e à televisão.
- (E) parcialmente certas, pois, ao ter representante no Congresso Nacional, o Partido Político WW automaticamente receberá recursos do fundo partidário, observada a proporcionalidade.

37

Ana, cidadã muito participativa na vida pública, tomou conhecimento de que o Prefeito do Município Alfa expedira determinação para que as repartições públicas municipais conferissem prioridade no atendimento às pessoas que comprovassem estar filiadas ao Partido Político XX.

Insatisfeita com essa prática, Ana consultou um advogado a respeito da possibilidade de que ela ajuizasse alguma ação constitucional para proibi-la, sendo respondido corretamente que

- (A) poderia ser ajuizada uma ação popular.
- (B) poderia ser ajuizada uma ação civil pública.
- (C) poderia ser ajuizada uma reclamação constitucional.
- (D) somente seria possível representar ao Ministério Público, já que Ana não teria legitimidade para ajuizar uma ação.
- (E) não poderia ser ajuizada nenhuma ação, pois não há ilicitude na definição de critérios de organização administrativa.

38

João foi condenado, em processo penal, (1) à pena de prestação de serviços à comunidade; (2) à pena de multa; (3) à obrigação de ressarcir, no valor mínimo indicado, o dano causado à vítima; e (4) ao perdimento dos bens indicados.

Antes de cumprir o disposto na sentença, que transitara em julgado, João faleceu. Nesse caso, é correto afirmar, em relação a seus herdeiros que, observados os requisitos exigidos, lhes serão transmitidos aqueles efeitos referidos em

- (A) 2, 3 e 4, apenas.
- (B) 3 e 4, apenas.
- (C) em 1, 2, 3 e 4.
- (D) 1 e 3, apenas.
- (E) 1 e 2, apenas.

39

Pedro, servidor público ocupante de cargo de provimento efetivo no Estado Alfa, sofreu grave acidente no exercício de suas funções. Ao ser avaliado, concluiu-se que Pedro: (1) tinha sofrido limitações em sua capacidade física, devendo ser readaptado para o exercício de cargo diverso; (2) deve ser readaptado em cargo para o qual possua a habilitação e o nível de escolaridade exigidos; (3) com a readaptação, continuará a receber a remuneração do cargo de origem; e (4) a readaptação será definitiva, de modo que Pedro não mais poderá retornar ao cargo de origem.

À luz da sistemática constitucional, é correto afirmar, em relação às referidas conclusões, que

- (A) todas estão certas.
- (B) apenas as conclusões 1 e 4 estão certas.
- (C) apenas as conclusões 2 e 3 estão certas.
- (D) apenas as conclusões 1, 2 e 4 estão certas.
- (E) apenas as conclusões 1, 2 e 3 estão certas.

40

Inácio tomou conhecimento de que determinada indústria, ao desenvolver sua atividade, estava afrontando uma série de interesses transindividuais cujos titulares não eram passíveis de individualização. Por tal razão, dirigiu-se ao Ministério Público e solicitou a adoção das medidas judiciais cabíveis para a tutela desses interesses.

Nesse caso, à luz da sistemática constitucional, a solicitação de Inácio deve ser

- (A) acolhida, pois compete privativamente ao Ministério Público a tutela desses interesses.
- (B) rejeitada, pois a atuação do Ministério Público pressupõe a prévia individualização do titular do interesse.
- (C) acolhida, pois compete ao Ministério Público, juntamente com outros legitimados, a tutela desses interesses.
- (D) acolhida, incumbido ao Ministério Público a obrigação de individualizar previamente os titulares dos interesses.
- (E) rejeitada, pois somente a Defensoria Pública, por imperativo constitucional, pode atuar na tutela desses interesses.

Noções de Medicina Legal

41

Sabemos que a cronologia das lesões e o tempo de morte são estimados através de fenômenos cadavéricos e de decomposição de substâncias orgânicas.

O espectro equimótico de Legrand du Saulle corresponde

- (A) ao depósito de sangue nos tecidos moles.
- (B) à degradação da hemoglobina.
- (C) ao início do estado de putrefação.
- (D) ao estado de putrefação em fase avançada.
- (E) à presença de mancha hipercrômica na esclera.

42

No estudo dos crimes sexuais, quando se constata lesão de hímen, devemos buscar a diferença entre roturas antigas e recentes, sendo que a presença de entalhes pode induzir o perito a erro.

Em relação a diferenças entre *entalhe* e *rotura*, é correto afirmar que

- (A) não há diferença macroscópica entre rotura e entalhe, sendo necessário o uso de microscópio para percebê-la.
- (B) roturas são de aspecto simétrico.
- (C) entalhes são de aspecto assimétrico.
- (D) roturas têm bordas regulares e angulação curva.
- (E) entalhes são regulares com angulação curva.

43

As asfixias por constrição cervical são um tipo frequente de morte com mais de uma possibilidade de causa jurídica. Em relação ao tema, assinale a opção correta.

- (A) No enforcamento, são típicas de suicídio.
- (B) O sulco do enforcamento pode ser ascendente ou transversal dependendo de sua localização em relação ao osso hioide ser supra-hioidea ou infra-hioidea.
- (C) O estrangulamento é tipicamente homicida pois a vítima não tem como produzir a constrição do próprio pescoço.
- (D) A diferença fundamental entre enforcamento e estrangulamento está no trajeto do sulco.
- (E) A atuação do peso do corpo para determinação do enforcamento ou estrangulamento não é fundamental, uma vez que os pés podem estar em contato com o solo.

44

Os princípios da técnica de identificação são necessários para aceitação de um método como oficial no processo de identificação. Assinale a afirmativa correta sobre o assunto.

- (A) Unicidade significa que há apenas um elemento sinalético no indivíduo.
- (B) Imutabilidade é um requisito técnico referente a uma característica que não se altera ao longo do tempo.
- (C) Classificabilidade é o requisito biológico relacionado à metodologia de arquivamento e buscas.
- (D) Os requisitos com fundamentos técnicos são: unicidade, imutabilidade e perenidade.
- (E) Os requisitos com fundamentos biológicos são: unicidade, imutabilidade, perenidade.

45

Lesões produzidas por meio de lâminas têm bordas regulares e podem ter profundidade significativa dependendo da massa do objeto.

Assinale a afirmativa correta sobre feridas corto-contusas encontradas no pescoço por um perito na cena de crime.

- (A) Chama-se degola quando o ferimento é anterior.
- (B) Quando o ferimento é em região posterior do pescoço, chama-se esgorjamento.
- (C) Degola corresponde a decapitação.
- (D) Chama-se degola quando o ferimento é lateral.
- (E) Esgorjamento pode ser referente a ferimentos em face lateral ou anterior do pescoço.

Farmácia

46

Avalie se, à luz da Lei n. 3820, de 11 de novembro de 1960, que criou o Conselho Federal e os Conselhos Regionais de Farmácia, as afirmativas a seguir são falsas (F) ou verdadeiras (V).

- I. A responsabilidade administrativa de cada Conselho Regional cabe ao respectivo Presidente, inclusive a prestação de contas perante o órgão federal competente.
- II. O mandato da diretoria dos Conselhos Regionais terá a duração de quatro anos, sendo seus membros eleitos através do voto direto e secreto, por maioria absoluta.
- III. As empresas e estabelecimentos que exploram serviços para os quais são necessárias atividades de profissional farmacêutico deverão provar, perante os Conselhos Federal e Regionais que essas atividades são exercidas por profissionais habilitados e registrados.

As afirmativas são, respectivamente,

- (A) V-F-V.
- (B) F-V-F.
- (C) F-F-V.
- (D) V-V-F.
- (E) V-F-F.

47

Com relação à expedição de carteiras de identidade profissional aos inscritos nos Quadros dos CRFs, avalie as afirmativas a seguir em relação ao exercício da respectiva profissão em todo o país.

- I. No caso em que o interessado tenha de exercer temporariamente a profissão em outra jurisdição, apresentará sua carteira para ser visada pelo Presidente do respectivo Conselho Regional.
- II. Se o exercício da profissão passar a ser feito de modo permanente em outra jurisdição, assim se entendendo o exercício da profissão por mais de 90 (noventa) dias da nova jurisdição, ficará obrigado a inscrever-se no respectivo Conselho Regional.
- III. O Conselho Regional Farmácia fará toda e qualquer anotação referente ao profissional, inclusive elogios e penalidades em seu prontuário profissional, não sendo necessário a transcrição das anotações já realizadas no caso da expedição de nova carteira.
- IV. A exibição da carteira profissional poderá, em qualquer oportunidade, ser exigida por qualquer interessado, para fins de verificação da habilitação profissional.

A quantidade de afirmativas corretas é igual a

- (A) 1.
- (B) 2.
- (C) 3.
- (D) 4.
- (E) Zero.

48

Segundo a Lei nº 5.991, de 17 de dezembro de 1973, que dispõe sobre o controle sanitário do comércio de drogas, medicamentos, insumos farmacêuticos e correlatos, a dispensação de medicamentos **não** depende de assistência técnica e responsabilidade profissional no seguinte estabelecimento:

- (A) farmácia.
- (B) drogaria.
- (C) posto de medicamento e unidade volante.
- (D) dispensário de medicamentos.
- (E) farmácia hospitalar.

49

Analise as afirmativas abaixo e marque (V) para a verdadeira e (F) para a falsa.

- () A farmácia e a drogaria terão, obrigatoriamente, a assistência de técnico responsável, inscrito no Conselho Regional de Farmácia, na forma da lei, durante todo o horário de funcionamento do estabelecimento.
- () A responsabilidade técnica do estabelecimento será comprovada somente pelo contrato de trabalho do profissional responsável.
- () Cessada a assistência farmacêutica no estabelecimento por distrato por parte da empresa, o profissional não responderá pelos atos praticados durante o período em que deu assistência ao estabelecimento.
- () Somente será permitido o funcionamento de farmácia e drogaria sem a assistência do técnico responsável, ou de seu substituto, pelo prazo de até trinta dias, período em que não serão aviadas fórmulas magistrais ou oficiais nem vendidos medicamentos sujeitos a regime especial de controle.

As afirmativas são, respectivamente,

- (A) F – V – F – F.
- (B) V – F – F – V.
- (C) F – V – V – F.
- (D) V – V – V – F.
- (E) V – V – V – V.

50

A Agência Nacional de Vigilância Sanitária - ANVISA é uma autarquia especial, vinculada ao Ministério da Saúde, caracterizada pela independência administrativa, estabilidade de seus dirigentes e autonomia financeira. Em relação à ANVISA, analise as afirmativas a seguir.

- I. Compete à ANVISA, no âmbito do Sistema Nacional de Vigilância Sanitária, coordenar o Sistema Nacional de Vigilância Sanitária; fomentar e realizar estudos e pesquisas no âmbito de suas atribuições; estabelecer normas, propor, acompanhar e executar as políticas, as diretrizes e as ações de vigilância sanitária entre outros.
- II. Até um ano após deixar o cargo, é vedado ao ex-dirigente representar qualquer pessoa ou interesse perante a Agência, e nem em benefício próprio informações privilegiadas obtidas em decorrência do cargo exercido, sob pena de incorrer em ato de improbidade administrativa.
- III. Agência terá por finalidade institucional promover a proteção da saúde da população, por intermédio do controle sanitário da produção e da comercialização de produtos e serviços submetidos à vigilância sanitária, inclusive dos ambientes, dos processos, dos insumos e das tecnologias a eles relacionados, bem como o controle de portos, aeroportos e de fronteiras.

Está correto o que se afirma em

- (A) I, apenas.
- (B) II, apenas.
- (C) II e III, apenas.
- (D) I, II e III.
- (E) I e III, apenas.

51

Estudos clínicos utilizando drogas em seres humanos são divididos convencionalmente em 4 fases, segundo o Manual de Boas Práticas em biodisponibilidade e bioequivalência da ANVISA. Relacione as características principais de cada fase com a sua classificação.

1. Fase I () Estudos terapêuticos multicêntricos, envolvendo no mínimo 250 indivíduos, avaliando a eficácia da droga, sua segurança e comparadas com placebo ou drogas já disponíveis no mercado com a mesma finalidade terapêutica.
2. Fase II () estudos de vigilância pós-comercialização, para estabelecer o valor terapêutico, o surgimento de novas reações adversas e/ou confirmação da frequência de surgimento das já conhecidas, e as estratégias de tratamento..
3. Fase III () Envolve cerca de 20 a 50 indivíduos, sendo geralmente voluntários sadios, de acordo com a classe da droga a ser avaliada. São estudos de farmacologia clínica, nos quais se busca avaliar suas características de segurança e do perfil farmacocinético.
4. Fase IV () Tem como objetivo estudar o potencial terapêutico e os efeitos colaterais do medicamento, além de estabelecer as suas relações dose-resposta para empregá-las em ensaios terapêuticos mais definitivos.

A relação correta, na ordem dada, é

- (A) 3-2-4-1.
 (B) 2-3-1-4.
 (C) 1-4-3-2.
 (D) 4-2-1-3.
 (E) 3-4-1-2.

52

Assinale dentre os medicamentos ansiolíticos da classe benzodiazepínicos relacionados abaixo, aqueles que possuem duração de ação relativamente curta, entre 3 e 8 horas.

- (A) Diazepam – Flurazepam.
 (B) Alprazolam- lorazepam.
 (C) Oxazepam – Triazolam.
 (D) Quazepam – Clorazepato.
 (E) Estazolam – Temazepam.

53

Analise as afirmativas a seguir, com relação às Boas Práticas em Biodisponibilidade/ Bioequivalência, na etapa clínica segundo a Anvisa.

- I. Os voluntários podem comparecer espontaneamente a um centro clínico de biodisponibilidade/bioequivalência não podendo ser recrutado por meio de busca ativa através dos anúncios, desde que os anúncios sejam previamente aprovados por um CEP.
- II. Após ser informado da natureza do estudo e assinar o Termo de Consentimento Livre e Esclarecido, o voluntário será submetido a uma consulta médica e a exames complementares de acordo com a legislação vigente e o protocolo de pesquisa em questão.
- III. Os voluntários selecionados para um ensaio de biodisponibilidade/bioequivalência deverão ser internados no mesmo dia do início do estudo, sendo reavaliados por médico, no momento da internação, preferencialmente em consultório da unidade clínica, onde terão seus dados vitais (pulso, pressão arterial e temperatura) avaliados.
- IV. As coletas deverão ser realizadas de acordo com as características farmacocinéticas do medicamento a ser estudado, conforme protocolo de pesquisa, sendo que a primeira coleta (coleta basal) deverá ser obrigatoriamente realizada antes da administração do medicamento (em torno de trinta minutos).

Está correto o que se afirma em

- (A) I e II somente.
 (B) II e III somente.
 (C) I e III somente.
 (D) I e IV somente.
 (E) II e IV somente.

54

Assinale a afirmativa correta a respeito da morfina.

- (A) Pode ser usada no tratamento da constipação.
 (B) Uma grande fração da morfina atravessa a barreira hematoencefálica, já que é um fármaco lipofílico dos opioides comuns.
 (C) Na hiperplasia benigna prostática, a morfina facilita liberação da urina, por relaxar a musculatura lisa que envolve a bexiga.
 (D) Provoca liberação de histamina dos mastócitos, causando urticária, sudorese e vasodilatação.
 (E) Estimula o reflexo da tosse, ao contrário da codeína ou do dextrometorfano.

55

Dos anti-histamínicos a seguir, assinale o que possui **menor** potencial de induzir sonolência no paciente.

- (A) Desloratadina.
 (B) Acrivastina.
 (C) Cetirizina.
 (D) Fexofenadina.
 (E) Hidroxizina.

56

São denominados anti-inflamatórios não esteroidais, inibidores não seletivos de COX-2:

- (A) Naproxeno e Piroxicam.
 (B) rofecoxib e Tolmetina.
 (C) Cetorolaco e Nabumetona.
 (D) Cetoprofeno e Valdecoxib.
 (E) Nimesulida e Etodolaco.

57

A sensibilidade peculiar a determinado fármaco, motivada pela estrutura singular de algum sistema enzimático, tendo normalmente uma base genética, é denominada

- (A) efeito colateral.
- (B) idiosincrasia.
- (C) hipersensibilidade.
- (D) tolerância.
- (E) efeitos secundários.

58

As interações farmacodinâmicas são as que se fazem entre dois ou mais fármacos, através dos seus próprios mecanismos de ação, ou competindo junto aos receptores específicos ou independentemente de receptores.

Avalie se as afirmativas a seguir, relativas ao tema, são verdadeiras (V) ou falsas (F).

- () O uso concomitante de ácido acetil-salicílico e espironolactona reduz o efeito diurético do segundo.
- () O uso concomitante de ampicilina e fenilbutazona diminui o efeito do antimicrobiano.
- () O uso de Penicilina G com probenecida potencializa o efeito do antimicrobiano.
- () O uso concomitante de clorpropamida e anticoagulantes orais pode provocar hiperglicemia no paciente.

As afirmativas são respectivamente

- (A) F-V-V-F.
- (B) V-F-V-F.
- (C) F-F-V-V.
- (D) F-V-F-V.
- (E) V-F-F-V.

59

“A administração de medicamentos por via parenteral corresponde à utilização de uma via de acesso que possibilita a administração de medicamentos a espaços internos do organismo, e as misturas intravenosas são soluções compostas de um ou mais aditivos diluídos em soluções parenterais.”

(Storpitis et al. Farmácia Clínica e Atenção Farmacêutica.)

Com relação a este tema, assinale a afirmativa correta.

- (A) Soluções hipotônicas, por mecanismo osmótico, podem causar sensação de ardor ou dano ao endotélio dos vasos sanguíneos (flebite).
- (B) Soluções de Ringer são utilizadas primariamente para reposição hidroeletrólítica, pois contém os eletrólitos primários encontrados no plasma, como cálcio, potássio, sódio, cloreto e glicose.
- (C) Na infusão intermitente, o paciente recebe a solução injetável com medicamentos ou eletrólitos adicionados por um longo período de tempo, durante todo o tratamento.
- (D) Na implantação de uma central de misturas intravenosas, é necessário que este produto seja realizado em sala classificada como de risco 2 e 3, segundo guia da ASHP.
- (E) Os medicamentos injetáveis para o tratamento de câncer, como os antineoplásicos, devem ser manipulados em capela de fluxo laminar de classe III B1.

60

A farmacocinética não-linear se apresenta como um desafio para o uso eficaz e seguro de medicamentos. Avalie se, para realizarmos o ajuste de dose para um paciente sob tratamento com um fármaco que siga essa cinética, os seguintes métodos estão corretos:

- I. Aquele em que o ajuste é realizado somente com dados do paciente.
- II. Aquele em que os dados do paciente são interpolados em sistemas (nomogramas), cujas constantes foram obtidas por meio de dados populacionais.
- III. Devem-se considerar que, no estado de equilíbrio, o que entra no organismo pela administração da dose é igual ao que é eliminado. No entanto, a velocidade de eliminação (expressa em dose diária) é diferente da velocidade de administração (dose diária).

Está correto o que se afirma em

- (A) I, II e III.
- (B) I e II, apenas.
- (C) II e III, apenas.
- (D) II, apenas.
- (E) III, apenas.

61

A Portaria GM/MS No 1.377, de 9 de julho de 2013, e a Portaria nº 2.095, de 24 de setembro de 2013, aprovam os seis protocolos básicos de segurança do paciente do Ministério da Saúde que devem ser implementados em todos os estabelecimentos de saúde do Brasil. Avalie se esses protocolos incluem

- I. identificar corretamente o paciente.
- II. detectar, avaliar e notificar as Reações Adversas a medicamentos.
- III. melhorar a segurança na prescrição, no uso e na administração de medicamentos.
- IV. assegurar cirurgia em local de intervenção, procedimento e pacientes corretos.
- V. fazer interface com Centros de Informação de Medicamentos e Programas de Seguimento Farmacoterapêutico.
- VI. reduzir o risco de quedas e de úlceras por pressão.

Estão corretas as afirmativas

- (A) I, II, III e IV.
- (B) I, III, V e VI.
- (C) II, III, IV e VI.
- (D) I, III, IV e VI.
- (E) II, IV, V e VI.

62

De acordo com a Lei nº 9.782/1999, o órgão responsável pela formulação, acompanhamento e avaliação da política nacional de vigilância sanitária e das diretrizes gerais do Sistema Nacional de Vigilância Sanitária é

- (A) a Superintendência Nacional de Saúde.
- (B) o Sistema Único de Saúde.
- (C) a Secretaria Nacional de Políticas Públicas em Saúde.
- (D) a Agência Nacional de Vigilância Sanitária.
- (E) o Ministério da Saúde.

63

A Farmácia Hospitalar e dos demais serviços de saúde deve ser localizada em área que facilite a provisão de serviços a pacientes e às unidades hospitalares, devendo contar com recursos de comunicação e transporte eficientes.

Avalie se os ambientes mínimos que devem existir para atendimento ao padrões de funcionamento de uma unidade de Farmácia Hospitalar, segundo a SBRAFH, incluem:

- I. Área de administração.
- II. Área para dispensação de soluções estéreis.
- III. Área para dispensação de medicamentos controlados.
- IV. Área para atendimento farmacêutico.
- V. Área para prescrição e administração de medicamentos.

Estão corretas

- (A) I e III, apenas.
- (B) II e V, apenas.
- (C) III e IV, apenas.
- (D) I e IV, apenas.
- (E) I, II e V.

64

De acordo com a Lei nº 9.782/1999, que define o Sistema Nacional de Vigilância Sanitária, cria a Agência Nacional de Vigilância Sanitária, e dá outras providências, avalie se as afirmativas a seguir são falsas (F) ou verdadeiras (V).

- I. Compete à União, no âmbito do Sistema Nacional de Vigilância Sanitária, exercer a vigilância sanitária de portos, aeroportos e fronteiras, podendo essa atribuição ser supletivamente exercida pelos Estados, pelo Distrito Federal e pelos Municípios.
- II. Compete à ANVISA promover a revisão e atualização periódica da farmacopeia.
- III. Compete à ANVISA fomentar o desenvolvimento de recursos humanos para sistema e a cooperação técnico-científica nacional e internacional.
- IV. As atividades de vigilância epidemiológica e de controle de vetores relativas a portos, aeroportos e fronteiras, serão executadas pela ANVISA, sob orientação técnica e normativa do Ministério da Saúde.

As afirmativas são, respectivamente,

- (A) V-V-V-V.
- (B) V-V-V-F.
- (C) V-V-F-F.
- (D) F-V-F-V.
- (E) F-V-F-F.

65

São fármacos que atuam como agonista colinérgicos:

- (A) edrofônio e ipatrópio.
- (B) neostigmina e pralidoxima.
- (C) escopolamina e demecário.
- (D) ciclopentolato e rivastigmina.
- (E) tacrina e nicotina.

66

A intensidade da resposta de um indivíduo a uma dada dose de um fármaco pode mudar durante o curso da terapia; nesses casos, a capacidade de resposta em geral diminui como consequência da administração continuada do fármaco, produzindo um estado de tolerância relativa aos efeitos do fármaco.

Quando a capacidade de resposta diminui rapidamente, logo após a administração de um fármaco, esse fenômeno é chamado de

- (A) hipersensibilidade.
- (B) idiosincrasia.
- (C) dose tóxica mediana (TD 50).
- (D) dose letal mediana (LD 50).
- (E) taquifilaxia.

67

A hipertensão é a doença cardiovascular mais comum. O uso racional anti-hipertensivos, isoladamente ou em associação, pode reduzir a pressão arterial, com risco mínimo de toxicidade grave na maioria dos pacientes.

Os seguintes anti-hipertensivos são classificados como vasodilatadores:

- (A) hidralazina e minoxidil.
- (B) carvedilol e nebivolol.
- (C) prozosina e terazosin.
- (D) reserpina e guanetidina.
- (E) clonidina e metildopa.

68

A escopolamina e certos medicamentos H1-antagonistas de primeira geração constituem os fármacos mais efetivos disponíveis para a prevenção da cinetose.

Dos grupos elencados abaixo, os anti-histamínicos de maior eficiência nesse contexto são

- (A) cetirizina e loratadina.
- (B) laratadina e desloratadina.
- (C) difenidramina e prometazina.
- (D) clorfeniramina e desloratadina.
- (E) carbinoxamina e bronfeniramina.

69

Os fármacos de ação longa são administrados em doses progressivamente decrescentes a pacientes durante a abstinência da dependência fisiológica de etanol ou de outros sedativos-hipnóticos.

Dos fármacos listados a seguir, assinale o que é usado por via parenteral para suprimir os sintomas do *delirium tremens*.

- (A) Flumazenil.
- (B) Paroxetina.
- (C) Buspirona.
- (D) Lorazepam.
- (E) Clorfeniramina.

70

A ação anticoagulante excessiva da heparina é tratada com a interrupção a ação do fármaco. Se houver sangramento, indica-se a administração de um antagonista específico, como

- (A) a protamina.
- (B) o fondaparinux.
- (C) o dicumarol.
- (D) a varfarina.
- (E) o ácido acetilsalicílico.

71

As taxas de absorção oral dos sedativos-hipnóticos diferem, dependendo de vários fatores, incluindo lipofilicidade. A lipossolubilidade desempenha uma importante função na determinação da taxa de penetração de determinado sedativo-hipnótico no SNC.

Em relação a este tema, leia as afirmativas abaixo.

- I. A absorção do triazolam é extremamente rápida, ao passo que a do diazepam e do metabólito ativo do clorazepato é mais rápida que a de outros benzodiazepínicos de uso comum.
- II. Os barbitúricos e outros sedativos-hipnóticos mais antigos, bem como os hipnóticos mais recentes (eszopiclona, zaleplona, zolpidem), são, em sua maioria, absorvidos rapidamente no sangue após administração oral.
- III. Todos os sedativos-hipnóticos atravessam a barreira placentária durante a gravidez. No entanto, se forem administrados durante o período pré-parto, não apresentam risco de depressão das funções vitais do recém-nascido.

Marque a resposta correta.

- (A) somente as afirmativas I e II estão corretas.
- (B) somente as afirmativas I e III estão corretas.
- (C) somente as afirmativas II e III estão corretas.
- (D) somente a afirmativa I está correta.
- (E) somente a afirmativa III está correta.

72

Com relação aos inibidores não seletivos da COX, avalie as afirmativas a seguir.

- I. Um gel tópico contendo diclofenaco a 3% é efetivo para o tratamento da ceratose solar.
- II. O diflunisal é considerado particularmente efetivo para o alívio de dor proveniente de câncer com metástases ósseas e para o controle da dor na cirurgia dentária (terceiro molar).
- III. O flurbiprofeno em uma formulação oftálmica tópica, é usada para a inibição da miose intraoperatória.
- IV. O uso concomitante de ibuprofeno e ácido salicílico potencializam o efeito anti-inflamatório total.

Estão corretas as afirmativas

- (A) I, II e IV.
- (B) I, II e III.
- (C) II, III e IV.
- (D) II e III, apenas.
- (E) II e IV, apenas.

73

O fármaco utilizado no tratamento padrão para a gota durante o período entre os episódios agudos, que diminui a carga corporal total de ácido úrico ao inibir a xantina-oxidase, é o

- (A) pegloticase.
- (B) febuxostate.
- (C) alopurinol.
- (D) probenecida.
- (E) sulfimpirazona.

74

A ocitocina é um hormônio peptídico secretado pela neuro-hipófise. Em relação a oxitocina, avalie as afirmativas a seguir.

- I. A ocitocina não se liga às proteínas plasmáticas e é eliminada pelos rins e pelo fígado, com meia-vida circulante muito rápida.
- II. A ocitocina em altas concentração possui fraca atividade antidiurética e pressora, devido à ativação dos receptores de vasopressina.
- III. A ocitocina é usada para induzir o trabalho de parto em condições que necessitam de parto vaginal rápido, como diabetes materno não controlado, agravamento de pré-eclâmpsia, infecção intrauterina ou ruptura das membranas depois de 34 semanas de gestação.

Está correto o que se afirma em

- (A) I e II, apenas.
- (B) II e III, apenas.
- (C) I, apenas.
- (D) II, apenas.
- (E) I, II e III.

75

Assinale a preparação de escolha para a terapia de reposição e supressão tireoidiana, em virtude de sua estabilidade, uniformidade de conteúdo, baixo custo, ausência de proteína estranha alergênica, determinação laboratorial fácil dos níveis séricos e meia-vida longa (7 dias), possibilitando a administração uma vez ao dia.

- (A) Liotironina.
- (B) Levotiroxina sintética.
- (C) Metimazol.
- (D) Iodetos.
- (E) Iodo radioativo.

76

Equipamentos de proteção individual e coletiva destinam-se a proteger o analista de laboratório nas operações com riscos de exposição ou ainda quando houver emanação de produtos químicos entre outras situações de risco.

A máscara com filtro para proteção respiratória na cor verde deve ser usada para proteção de vapores de

- (A) cloro.
- (B) monóxido de carbono.
- (C) amônia.
- (D) ácido clorídrico.
- (E) gases e ácidos.

77

A Comissão Nacional de Energia Nuclear (CNEN) é o órgão federal que regulamenta a utilização de material radioativo no País.

A classificação da área de trabalho com radiação ou material radioativo em que é necessária a adoção de medidas específicas de proteção e segurança para garantir que as exposições ocupacionais estejam em conformidade com a norma CNEN NN.3.01 é chamada de área

- (A) restrita.
- (B) supervisionada.
- (C) livre.
- (D) controlada.
- (E) proibida.

78

Suspensões são preparações farmacêuticas que contêm partículas finamente divididas da substância ativa dispersa em um veículo no qual essa substância apresenta solubilidade mínima.

Analise as afirmativas a seguir, em relação ao tema.

- I. A velocidade de absorção de um fármaco veiculado na forma de suspensão é geralmente maior quando comparada à forma sólida oral, e menor quando comparada à forma solução.
- II. Uma boa suspensão deve sedimentar lentamente e redispersar facilmente, seguindo os parâmetros determinados pela Lei de Stokes.
- III. Quanto mais viscosa for a suspensão, menos estável ela será, pois a particular sedimentará mais depressa.

Está correto o que se afirma em

- (A) I e II.
- (B) II e III.
- (C) I e III.
- (D) II, apenas.
- (E) III, apenas.

79

A validação de um método bioanalítico é considerada uma parte essencial para o registro de medicamentos genéricos, similares e novos no Brasil, e devem seguir as recomendações do Guia para Validação de métodos analíticos e bioanalíticos da ANVISA.

Eles são classificados, segundo a sua finalidade, como segue:

- I. Testes quantitativos para a determinação do princípio ativo em produtos farmacêuticos ou matérias-primas.
- II. Testes quantitativos ou ensaio limite para a determinação de impurezas e produtos de degradação em produtos farmacêuticos e matérias primas.
- III. Testes de performance (teste de dissolução, liberação de ativo, etc.).
- IV. Testes de identificação.

Os ensaios necessários para a validação de medicamentos classificados na categoria III são os de

- (A) especificidade e linearidade.
- (B) precisão.
- (C) limite de detecção e exatidão.
- (D) robustez e precisão.
- (E) repetibilidade na precisão, caso haja reprodutibilidade.

80

O sistema de Classificação Biofarmacêutica (SCB) foi desenvolvido com base na solubilidade e permeabilidade de fármacos, segundo Amidor et al (1995). Essa classificação pode ser usada para a definição de especificações para o teste de dissolução e na obtenção de correlação *in vivo-in vitro*.

Segunda essa classificação, o fármaco que possui características de alta solubilidade e de baixa permeabilidade é considerado, segundo a SCB, como sendo de classe

- (A) I.
- (B) II.
- (C) III.
- (D) IV.
- (E) V.

Questão Discursiva

Leia com atenção o texto abaixo, e responda ao que se pede.

A interação medicamentosa pode ser definida com uma resposta farmacológica ou clínica à administração de dois ou mais fármacos que seja diferente da resposta desencadeada por esses fármacos, quando tomados individualmente.

Segundo OGA (2003), as interações medicamentosas são classificadas didaticamente segundo três critérios.

Descreva quais são esses critérios, e explicando detalhadamente a sua importância para o exercício profissional do Farmacêutico.

1

2

3

4

5

6

7

8

9

10

11

12

13

14

15

Realização

