



POLÍCIA CIVIL DO ESTADO DO AMAZONAS

EDITAL 02/2021

MANHÃ

PERITO ODONTOLEGISTA – 4ª CLASSE

NÍVEL SUPERIOR TIPO 1 – BRANCA



SUA PROVA

- As questões objetivas têm cinco alternativas de resposta (A, B, C, D, E) e somente uma delas está correta.
- Além deste caderno contendo oitenta questões objetivas e uma questão discursiva, você receberá do fiscal de prova o cartão de respostas e uma folha de textos destinada à resposta definitiva da questão discursiva.



TEMPO

- Você dispõe de **4 horas e 30 minutos** para a realização da prova, já incluído o tempo para a marcação do cartão de respostas e da folha de textos definitivos.
- **2 horas** após o início da prova é possível retirar-se da sala, sem levar o caderno de prova.
- A partir dos **30 minutos** anteriores ao término da prova é possível retirar-se da sala **levando o caderno de prova**.



NÃO SERÁ PERMITIDO

- Qualquer tipo de comunicação entre os candidatos durante a aplicação da prova.
- Anotar informações relativas às respostas em qualquer outro meio que não seja o caderno de prova.
- Levantar da cadeira sem autorização do fiscal de sala.
- Usar o sanitário ao término da prova, após deixar a sala.



INFORMAÇÕES GERAIS

- Verifique se seu caderno está completo, sem repetição de questões ou falhas. Caso contrário, notifique imediatamente o fiscal da sala, para que sejam tomadas as devidas providências.
- Confira seus dados pessoais, especialmente nome, número de inscrição e documento de identidade e leia atentamente as instruções para preencher o cartão de respostas e a folha de textos definitivos.
- Para preencher o cartão de respostas e a folha de textos definitivos, use somente caneta esferográfica, fabricada em material transparente, com tinta preta ou azul.
- Assine seu nome apenas no(s) espaço(s) reservado(s).
- Confira seu cargo, cor e tipo do caderno de questões. Caso tenha recebido caderno de cargo ou cor ou tipo **diferente** do impresso em seu cartão de respostas e sua folha de textos definitivos, o fiscal deve ser **obrigatoriamente** informado para o devido registro na ata da sala.
- Reserve tempo suficiente para o preenchimento do seu cartão de respostas e da sua folha de textos definitivos.
- O preenchimento é de sua responsabilidade e **não será permitida a troca do cartão de respostas e da folha de textos definitivos em caso de erro do candidato**.
- Para fins de avaliação, serão levadas em consideração apenas as marcações realizadas no cartão de respostas e na folha de textos definitivos.
- A FGV coletará as impressões digitais dos candidatos na lista de presença da sala.
- Durante a realização das provas, quando do ingresso e da saída de sanitários, os candidatos serão submetidos ao sistema de detecção de metais.
- **Boa sorte!**

Língua Portuguesa

As questões desta prova se apoiam em pequenos textos e tentam avaliar a sua capacidade de interpretar e compreender, assim como a de redigir de forma correta e adequada.

1

Em muitas frases estabelecemos comparações entre elementos do texto, tanto de forma objetiva como se forma figurada.

Assinale a frase abaixo que **não** exemplifica qualquer tipo de comparação.

- (A) O disco luminoso do sol se destacava no céu da manhã.
- (B) O goleiro da seleção alemã foi um paredão no jogo.
- (C) A chuva levou a reboque uma montanha de galhos.
- (D) Uma fila de ônibus buzinava sem parar.
- (E) A noite caiu mais cedo, ocultando as formas.

2

Muitos escritores reformulam imagens bastante repetidas em nosso idioma, dando-lhes novos valores.

Assinale a frase a seguir em que isso ocorre.

- (A) A polícia prendeu o gastrônomo em flagrante delícia.
- (B) O ouro negro do petróleo jorrou no Kuwait.
- (C) Para todos a água é um precioso líquido.
- (D) Todos foram à praia em pleno verão.
- (E) Os elefantes mostram uma força descomunal.

3

Assinale a frase publicitária que **não** se utiliza de um duplo sentido.

- (A) Nesta padaria, os donos também metem a mão na massa.
- (B) Neste livro, as páginas de memórias ruins estão em branco.
- (C) Nesta livraria, os livros estão empilhados nos balcões.
- (D) Nesta confeitaria, tudo é doce.
- (E) Este é um vinho seco, não molha a garganta.

4

Nos dicionários, as palavras dos verbetes são geralmente definidas e essas definições começam por um termo de valor geral (hiperônimo).

Identifique a definição a seguir em que o termo inicial de caráter geral foi bem escolhido.

- (A) O caderno é um utensílio escolar.
- (B) O jogador é um personagem do futebol.
- (C) O martelo é um objeto do carpinteiro.
- (D) O cachorro é um réptil muito amado.
- (E) O grafiteiro é um escultor mal compreendido.

5

Um fenômeno bastante comum em nossa língua é o emprego numeroso de anglicismos, ou seja, vocábulos provenientes da língua inglesa.

Assinale a frase em que o estrangeirismo está adequadamente substituído por palavra portuguesa.

- (A) O *shopping* tem horário de funcionamento colocado em pequeno cartaz na porta / loja.
- (B) Os comerciantes deviam fazer estudos de *marketing*, antes de abrirem seus estabelecimentos / economia.
- (C) A modelo dizia jamais ter usado *shampoo* brasileiro, por sua má qualidade / sabonete bactericida.
- (D) Os meninos de hoje trocam qualquer atividade por um *game* / jogo de cartas.
- (E) Obteve todas essas informações no *site* da própria empresa / sítio.

6

Observe a seguinte frase:

“O neurótico constrói um castelo no ar. O psicótico mora nele. O psiquiatra cobra o aluguel.”

(Jerome Lawrence)

Se trocarmos a pontuação entre as frases por conectivos, a forma adequada será:

- (A) O neurótico constrói um castelo no ar, mas o psicótico mora nele ao passo que o psiquiatra cobra o aluguel.
- (B) O neurótico constrói um castelo no ar enquanto o psicótico mora nele e o psiquiatra cobra o aluguel.
- (C) O neurótico constrói um castelo no ar embora o psicótico more nele, mas o psiquiatra cobra o aluguel.
- (D) O neurótico constrói um castelo no ar e o psicótico mora nele, contudo o psiquiatra cobra o aluguel.
- (E) O neurótico constrói um castelo no ar ainda que o psicótico more nele, enquanto o psiquiatra cobra o aluguel.

7

Observe a pequena fábula abaixo:

“Um cão atravessava um pequeno rio com um pedaço de carne na boca. Ao ver a sua imagem refletida na água, pensou que se tratava de um outro cão, com um pedaço de carne muito maior do que o seu. Abandonou o seu pedaço e, por ganância, perdeu o seu almoço.”

(Esopo)

O segmento sublinhado corresponde a uma explicação, que tem a função no texto de

- (A) dar uma informação nova ao leitor.
- (B) criar uma sensação de realidade e não de ficção.
- (C) atrasar a ação da fábula, para criar suspense.
- (D) justificar outra ação da narrativa.
- (E) caracterizar o cão como ganancioso.

8

O raciocínio abaixo é construído a partir de uma estratégia:

“Examinando as jabuticabeiras de seu terreno, chegou à conclusão de que o melhor seria contratar um engenheiro agrônomo que pudesse auxiliá-lo no controle de pragas”.

A estratégia utilizada pode ser explicada do seguinte modo:

- (A) vai do particular para o geral.
- (B) parte do todo para as partes.
- (C) estabelece uma relação de causa e efeito.
- (D) se fundamenta em experiências pessoais.
- (E) cria uma analogia entre ideias.

9

Assinale a frase em que se comete um **erro** de grafia.

- (A) A seção em que trabalho é a mais procurada.
- (B) A adolescência é uma fase difícil.
- (C) Essas coisas nunca passam despercebidas.
- (D) Nunca mais vi aqueles facínoras.
- (E) Chegaram as encomendas a través do correio.

10

Uma frase de Nietzsche diz:

“O aumento da sabedoria pode ser medido com exatidão pela diminuição do mau humor”.

Essa frase significa que

- (A) quanto mais sabemos, mais aumentamos nosso mau humor.
- (B) quanto menos sabemos, mais aumentamos nosso mau humor.
- (C) quanto menos sabemos, menos diminui nosso mau humor.
- (D) o aumento da sabedoria está em relação direta com o mau humor.
- (E) há uma relação inversa entre o aumento da sabedoria e o do mau humor.

Geografia do Amazonas e História do Amazonas

11

“Na última década, a Amazônia tem sido foco de atenção mundial devido à sua riqueza mineral, à sua grande biodiversidade de espécies florestais e também pelos efeitos que o desmatamento em grande escala pode provocar no clima regional e global.”

(FISH, Gilberto et al. Uma revisão geral sobre o clima da Amazônia. CTA. São José dos Campos. 1998.)

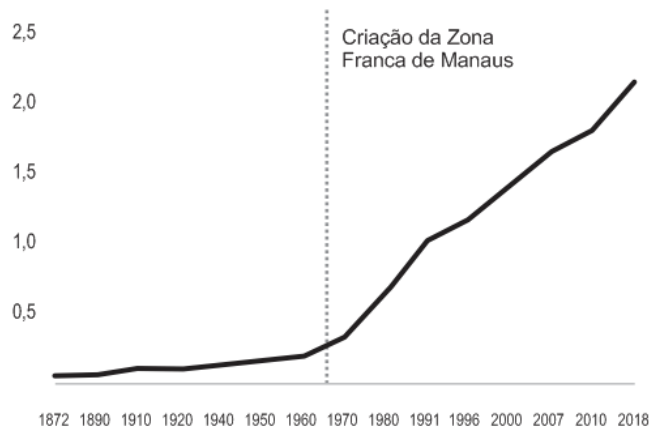
São efeitos que o desmatamento em grande escala pode provocar no clima regional

- (A) a diminuição do calor absorvido pela superfície, a redução da evaporação e o aumento da convergência da umidade.
- (B) a diminuição da temperatura a nível sazonal, o aumento das temperaturas máximas e maiores amplitudes térmicas anuais.
- (C) o aumento da temperatura do ar próximo à superfície, o aumento da evapotranspiração e a redução da amplitude térmica anual.
- (D) a maior variação sazonal da temperatura, o maior aquecimento na estação seca e a menor transferência de ar frio das latitudes extratropicais.
- (E) o aumento de temperatura do ar próximo à superfície, a redução nos totais de evaporação e precipitação e o prolongamento da estação seca.

12

Analise o gráfico a seguir.

População total do município de Manaus (1872-2018)
(em milhões)



(Fonte: IBGE, extraído do IPEADATA. Elaboração própria. Adaptado.)

O gráfico mostra que, a partir de 1970, a população de Manaus tem um crescimento acelerado. As opções a seguir apresentam causas desse crescimento, **à exceção de uma**. Assinale-a.

- (A) O afluxo dos movimentos migratórios.
- (B) A atratividade do mercado de trabalho do setor industrial.
- (C) O aumento dos deslocamentos periferia-centro-periferia.
- (D) A diversificação do mercado de trabalho no setor de serviços.
- (E) A maior renda per capita dos trabalhadores do polo industrial.

13

A respeito do Diretório dos Índios, publicado em 1757 e aplicado em toda a América Portuguesa no ano seguinte, leia as afirmativas a seguir e assinale (V) para a verdadeira e (F) para a falsa.

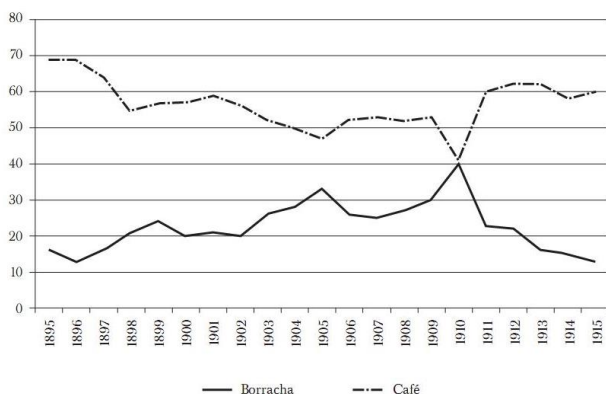
- () Manifestava o projeto colonizador de "civilizar" os nativos mediante a educação e o trabalho, alçando-os à condição de súditos de Sua Majestade.
- () Apoiava a fundação de vilas nos lugares das antigas aldeias missionárias, medida de caráter estratégico, pois visava o povoamento e a defesa das fronteiras.
- () Modificava a legislação indigenista vigente, estabelecendo que o poder temporal sobre os nativos livres da escravidão seria exercido por diretores seculares.

As afirmativas são, de cima para baixo,

- (A) V – V – F.
- (B) V – F – F.
- (C) F – V – V.
- (D) F – V – F.
- (E) V – V – V.

14

Observe o gráfico a seguir, sobre a participação da borracha e do café na exportação total do Brasil, entre 1895 e 1915, em porcentagem:



Com base no gráfico, é correto afirmar que, no período considerado,

- a produção de borracha foi crescente até 1910, quando a queda no fluxo de imigração do Nordeste impactou a produtividade dos seringais.
- o látex amazônico alcançou 70% do total das exportações brasileiras, seguido apenas pelo café, cujo preço estava em queda no início do século XX.
- a demanda de borracha cresceu no decorrer da primeira década do século XX, em função da descoberta recente do processo de vulcanização.
- o peso da borracha na pauta de exportação nacional se refletia nas negociações diplomáticas do Barão do Rio Branco para a aquisição do território do Acre no início do século XX.
- a adoção da borracha sintética pela indústria automobilística, mais barata e durável, diminuiu a demanda pela borracha natural brasileira, no contexto da Primeira Guerra Mundial.

15

Na virada do século XIX para o século XX, a exportação da borracha amazônica ocupava um lugar de destaque na pauta brasileira de exportações, propiciando visibilidade à elite urbana amazonense, cujo emblema era o Teatro Amazonas de Manaus (1896).

Assinale a afirmativa que descreve corretamente em que medida o Teatro Amazonas expressava o universo cultural da sociedade amazonense.

- A frequência ao teatro propiciava à elite estabelecer laços e consolidar-se como grupo de poder e prestígio, projetando-se como símbolo de civilização e cosmopolitismo.
- A construção do teatro fazia parte da transformação de Manaus na “Paris dos Trópicos”, pautada em um processo de integração de todos os setores sociais ao tecido urbano.
- A arquitetura imponente e eclética do teatro simbolizava a *Belle Époque* amazônica, com sua mistura de arte clássica, gótica e renascentista, valorizada pelos barões da borracha.
- A preferência por óperas românticas, apresentadas no teatro, mostrava como planejava-se produzir um hibridismo cultural, civilizando os espectadores indígenas e nacionalizando a elite.
- A cúpula do teatro era revestida em cerâmica esmaltada e telhas vitrificadas em verde, azul e amarelo, em analogia ao projeto de integração de todos os brasileiros à modernidade.

Noções de Informática

16

Considere o extrato da letra da música *O Pato*, de Vinicius de Moraes, exibido a seguir.

Lá vem o pato

Pato aqui pato acolá

Lá vem o pato para ver o que é que há

Uma busca no Word 2010 nessas linhas, na qual as opções “Usar caracteres curinga” e “Ignorar caracteres de pontuação” foram acionadas, localizou ocorrências em quatro trechos distintos.

Assinale o texto digitado na caixa *Localizar* nessa busca.

- ?á
- *ato
- [!pato]
- q?e
- pato

17

Sobre o uso de tabelas no Word 2010, analise as seguintes afirmativas.

- Não é possível mesclar células de diferentes linhas.
- Em tabelas que se estendem por várias páginas, é possível repetir uma linha como cabeçalho em cada página.
- É possível inserir uma nova tabela x numa célula de uma tabela y, mas nesse caso não é possível inserir uma nova tabela numa célula de x.

Somente está correto o que se afirma em

- I.
- II.
- III.
- I e II.
- II e III.

18

No contexto do MS Excel 2010, considere as seguintes regiões de uma planilha:

W2:AB9

Y4:AZ5

AA5:AD10

Assinale a região que compreende exclusivamente todas as células comuns às regiões acima.

- Y4:AD5
- AA2:AB8
- Y4:AD10
- AA5:AB5
- AA6:AB8

19

Numa planilha nova do Excel 2010, Mariana digitou o valor 1 na célula A1, e digitou a fórmula “=A1+A1” na célula B2. Em seguida, copiou a célula B2 e colou na região C3:J10.

Assinale o valor exibido na célula J10 após essas operações.

- 0 (zero)
- 10
- 20
- 64
- 512

20

O navegador Google Chrome permite a configuração de um item importante na utilização da Internet; ao configurá-lo, as opções usuais são as que seguem:

- Google
- Bing
- Yahoo!Brasil
- DuckDuckGo
- Ecosia

Assinale o objeto dessa configuração.

- (A) Aparência.
- (B) E-mail.
- (C) Máquina de busca.
- (D) Menus PopUp.
- (E) Navegador padrão.

Conhecimentos Específicos

Noções de Direito Penal, Processual Penal, Legislação Extravagante

21

Paulo, desejando sequestrar o filho de seu ex-chefe na empresa da qual fora demitido e obter vultosa quantia como resgate, aluga uma casa em rua pouco movimentada e compra cordas, vendas e mantimentos para alimentar o rapaz durante o período do sequestro. No dia por ele planejado, vai até a saída da escola do rapaz, coloca-o dentro da mala do carro, e o leva para o catifeiro.

Lá chegando, põe a vítima, vendada e amarrada, no quarto. Antes que pudesse fazer qualquer contato com a família da vítima pedindo resgate, a polícia invade o local, acionada por vizinhos que estranharam os gritos vindos da casa, e consegue resgatar o rapaz com vida.

Diante da hipótese narrada, a respeito da conduta criminosa praticada, é correto afirmar que Paulo deverá responder pelo crime de

- (A) cárcere privado consumado.
- (B) tentativa de cárcere privado.
- (C) extorsão mediante sequestro tentado.
- (D) extorsão mediante sequestro consumado.
- (E) constrangimento ilegal.

22

Sérgio, andando na rua perto de sua residência, se depara com um cachorro de rua que parte em sua direção para ataca-lo. Muito assustado, Sérgio pega um canivete em seu bolso e mata o animal.

Com relação à situação jurídico-penal de Sérgio, a tese defensiva que poderá ser alegada é

- (A) legítima defesa.
- (B) estado de necessidade.
- (C) exercício regular de direito.
- (D) estrito cumprimento do dever legal.
- (E) coação física irresistível.

23

Sávio, policial militar, durante operação policial, para um veículo e realiza revista pessoal nos passageiros, bem como no automóvel. Durante a busca no veículo, Sávio coloca um pacote com um quilo de maconha no carro e diz ao motorista que teria localizado aquela substância no interior do veículo.

Muito assustado, o motorista Pedro informa que aquele material não era dele e que não tinha nenhum conhecimento de como aquilo fora parar no seu carro. Sávio diz a Pedro que eles podem resolver aquele problema de uma forma amigável, desde que ocorra o pagamento de R\$20.000,00 (vinte mil reais).

Pedro informa ao policial que não tem aquele dinheiro ali, mas que teria o valor guardado em um cofre em sua casa. O policial, então, determina que Pedro pegue um táxi, vá até sua casa e retorne com o numerário para pagá-lo e ser liberado. Pedro, que gravara toda a conversa com seu aparelho celular, de dentro do táxi liga para a Delegacia da área, que manda uma viatura ao local e realiza a prisão de Sávio.

Acerca da responsabilização penal de Sávio é correto afirmar que

- (A) deverá ser acusado pela prática do crime de corrupção passiva consumada, por ser crime formal.
- (B) deverá responder pela prática do crime de corrupção passiva tentada, por ser crime formal.
- (C) deverá responder pela prática do crime de corrupção ativa tentada, por ser crime material.
- (D) deverá responder pela prática do crime de corrupção passiva consumada por ser crime material.
- (E) deverá ser acusado pela prática do crime de corrupção ativa consumada, por ser crime formal.

24

O Código de Trânsito Brasileiro (Lei 9.503/97) contempla modalidades especiais dos crimes de homicídio e lesão corporal, todas praticadas na direção de veículo automotor.

Caso reste demonstrado que o condutor do veículo automotor se encontrava sob a influência de álcool ou de qualquer outra substância psicoativa que determine dependência quando causou a morte de um pedestre, é correto afirmar que será responsabilizado pelo crime de homicídio

- (A) doloso do Código Penal comum, com dolo eventual, caracterizado pela presença do álcool ou substância psicoativa que determine dependência.
- (B) culposo do Código Penal comum, em razão da presença da culpa consciente, caracterizada pela presença do álcool ou substância psicoativa que determine dependência.
- (C) culposo do Código de Trânsito, na modalidade qualificada, caracterizada pela presença do álcool ou substância psicoativa que determine dependência.
- (D) doloso do Código de Trânsito, na modalidade qualificada, caracterizada pela presença do álcool ou substância psicoativa que determine dependência.
- (E) culposo do Código de Trânsito, com a incidência da agravante em razão da presença do álcool ou substância psicoativa que determine dependência.

25

A prescrição é uma causa extintiva da punibilidade prevista no Art. 107 do Código Penal. A contagem do prazo prescricional dos crimes é feita com base no Art. 109 do Código Penal, sendo certo que seu cálculo fica sujeito à incidência de algumas causas interruptivas.

Dentre as causas interruptivas da prescrição previstas no Art. 117 do Código Penal **não** está

- (A) recebimento da queixa.
- (B) decisão confirmatória da pronúncia.
- (C) cumprimento do acordo de não persecução penal.
- (D) reincidência.
- (E) início do cumprimento da pena.

26

Everton responde, preso preventivamente, a inquérito policial conduzido pela Polícia Civil, que investiga a prática do crime de tráfico de drogas, previsto no Art. 33, *caput*, da Lei 11.343/06.

Quanto ao prazo de duração, é correto dizer que o inquérito em questão

- (A) deve ser concluído em 90 dias, podendo este prazo ser duplicado pelo juiz, mediante pedido justificado da autoridade policial, ouvido o Ministério Público.
- (B) deve ser concluído em 10 dias, não podendo este prazo ser prorrogado.
- (C) deve ser concluído em 30 dias, podendo este prazo ser duplicado pelo juiz, mediante pedido justificado da autoridade policial, ouvido o Ministério Público.
- (D) deve ser concluído em 90 dias, não podendo este prazo ser duplicado.
- (E) deve ser concluído em 30 dias, não podendo este prazo ser duplicado.

27

A lei 13.964/19 alterou o Código de Processo Penal, que passou a disciplinar, entre os artigos 158-A e 158-F, a documentação da cadeia de custódia da prova. Uma das inovações legislativas foi a descrição das etapas da cadeia de custódia. O procedimento de documentação tem o objetivo de garantir a autenticidade da prova e a fiabilidade probatória.

Assim é que, identificado um vestígio, a lei define uma etapa de descrição detalhada do mesmo como se encontra no local do crime ou no corpo de delito, sua posição na área de exames, que pode ser ilustrada por fotografias, filmagens ou croqui, sendo indispensável sua descrição no laudo pericial produzido pelo perito responsável pelo atendimento.

A etapa descrita corresponde a

- (A) coleta.
- (B) armazenamento.
- (C) reconhecimento.
- (D) processamento.
- (E) fixação.

28

No curso de inquérito que apurava a prática de crime de tráfico de pessoas, previsto no Art. 149-A do Código Penal, a autoridade policial entendeu imprescindível às investigações o acesso a informações cadastrais dos suspeitos, passíveis de obtenção junto a empresas privadas.

Com base na situação narrada, aponte a afirmativa correta acerca da investigação do crime em questão.

- (A) O Código de Processo Penal permite que o delegado de polícia requirite as informações cadastrais diretamente às empresas da iniciativa privada, que devem fornecê-las no prazo de 24 horas, independentemente de autorização judicial.
- (B) O delegado de polícia pode requisitar às empresas privadas o fornecimento das informações cadastrais dos suspeitos, mediante autorização judicial. Não havendo manifestação do juiz competente no prazo de 12 horas, a requisição pode ser feita diretamente à empresa.
- (C) O delegado de polícia pode requisitar diretamente às empresas privadas o fornecimento das informações cadastrais, que devem ser fornecidas no prazo de 72h, sendo apenas comunicado o juiz.
- (D) O Código de Processo Penal permite que o delegado de polícia requirite informações cadastrais diretamente às empresas da iniciativa privada apenas quando há apuração dos crimes de sequestro, extorsão mediante sequestro e redução a condição análoga à de escravo, não estando prevista em lei a requisição no caso de tráfico de pessoas.
- (E) O Código de Processo Penal permite que o delegado de polícia requirite as informações cadastrais diretamente às empresas da iniciativa privada, que devem fornecê-las no prazo de 12 horas, independentemente de autorização judicial.

29

Euclides foi denunciado pelo Ministério Público, que lhe imputou a prática do crime de incêndio com resultado morte, previsto no Art. 250, *caput*, CP c/c Art. 258, CP. A denúncia foi recebida e o acusado citado para apresentar resposta escrita à acusação, tendo sido a inicial acusatória instruída por laudos elaborados por peritos oficiais, indicativos da materialidade delitiva.

Considerando os dados fornecidos, aponte a afirmativa correta sobre o procedimento probatório relativo ao exame de corpo de delito e perícias em geral.

- (A) A defesa técnica de Euclides não poderá formular novos quesitos no curso do processo.
- (B) A defesa técnica de Euclides poderá indicar assistente técnico que atuará a partir de sua admissão pelo juiz, podendo apresentar parecer ou ser inquirido em audiência.
- (C) As conclusões dos peritos vinculam o juiz, que estará adstrito aos laudos.
- (D) A lei processual penal só admite o exame de corpo de delito direto.
- (E) Os peritos se manifestam exclusivamente através do laudo, não havendo previsão de esclarecimentos orais em juízo.

30

No curso de inquérito que investigava a prática de um crime de roubo a uma agência bancária, a autoridade policial teve notícia de que os valores obtidos com a prática delitiva tinham sido utilizados para a aquisição de um automóvel que veio a ser identificado pela polícia. Foram reunidas, assim, informações aptas a indicar a proveniência ilícita do bem.

De acordo com os dados fornecidos, pode-se dizer que, com a finalidade de assegurar os efeitos de eventual condenação,

- (A) a autoridade policial poderá representar pelo sequestro do bem em questão, obtido com os proventos da infração.
- (B) a autoridade policial poderá representar pela apreensão do bem em questão, obtido com os proventos da infração.
- (C) a autoridade policial poderá representar pela especialização da hipoteca legal do bem em questão, obtido com os proventos da infração.
- (D) mesmo na fase de investigação, apenas o Ministério Público poderá postular alguma medida assecuratória em relação ao bem em questão, carecendo a autoridade policial de legitimidade para tanto.
- (E) a autoridade policial poderá representar pelo arresto do bem em questão, obtido com os proventos da infração.

31

Com relação aos princípios penais, assinale a assertiva ***incorreta***.

- (A) Segundo o princípio da legalidade estrita, novos crimes só podem ser criados através de lei ordinária.
- (B) O princípio da lesividade parte da premissa que o direito penal só pode incidir em hipóteses de lesão ou risco de lesão a bens jurídico-penais.
- (C) O princípio da intranscendência possui previsão constitucional, além de ser acolhido pela jurisprudência dos tribunais superiores.
- (D) O princípio da adequação social implica na exclusão da tipicidade material diante da prática de condutas criminosas, porém socialmente aceitas.
- (E) O princípio da insignificância implica na exclusão da tipicidade formal diante lesão ou risco de lesão irrelevante ao bem jurídico tutelado.

32

Marcos é apaixonado por Leila, todavia ambos nunca tiveram qualquer relacionamento amoroso. Movido por violenta paixão, Marcos passa a perseguir reiteradamente Leila em seu local de trabalho, bem como na faculdade em que estuda. Mesmo diante do rechaço da moça, envia mensagens e realiza ligações telefônicas insistentemente. Certo dia, Marcos a abordou na saída de seu local de trabalho e Leila seguiu em frente sem lhe responder. Ato contínuo, Marcos a agride com um tapa na face.

A partir do cenário narrado, é correto afirmar que

- (A) Marcos deverá responder apenas por violência doméstica (Art. 129, § 9º do CP), não incidindo o crime de perseguição (Art. 147-A do CP).
- (B) Marcos deverá responder apenas por lesão corporal leve (Art. 129, caput do CP), não incidindo eventual crime de perseguição (Art. 147-A do CP).
- (C) Marcos deverá responder por violência doméstica (Art. 129, § 9º do CP) e pelo crime de perseguição (Art. 147-A do CP).
- (D) Marcos deverá responder por lesão corporal leve (Art. 129, caput do CP) e pelo crime de perseguição (Art. 147-A do CP).
- (E) Marcos deverá responder por lesão corporal leve (Art. 129, caput do CP) e pelo crime de constrangimento ilegal (Art. 146 do CP).

33

Sônia deu à luz um bebê. No dia seguinte, acometida pelo estado puerperal, Sônia pretendia matar seu próprio bebê atirando-o do terraço da maternidade. Para tanto, solicitou a ajuda de sua amiga Beatriz, que vigiava para que ninguém visse a ação. Em sequência, Sônia dirigiu-se ao andar de cima. Mesmo vendo que os degraus da escada estavam molhados, caiu com o bebê no colo. Diante da queda, Sônia sofreu lesões leves, porém o bebê veio a falecer.

Nesse caso, é correto afirmar que

- (A) Sônia e Beatriz devem responder criminalmente pelo delito de infanticídio em concurso de agentes.
- (B) Sônia deve responder por infanticídio e Beatriz por homicídio culposo em concurso de agentes.
- (C) Sônia deve responder por homicídio culposo e Beatriz por infanticídio.
- (D) Sônia e Beatriz devem responder criminalmente por homicídio doloso, pois agiram mediante dolo direto.
- (E) Sônia deve responder por homicídio culposo, tendo em vista sua conduta evitada de imprudência; Beatriz não deve responder por crime algum.

34

O conceito de tipo penal formulado pelo penalista alemão Hans Welzel consiste numa figura puramente conceitual com pretensões de descrição concreta da conduta proibida. Os tipos penais podem ser classificados de formas diversas pela dogmática jurídico-penal.

Acerca do tema, assinale a afirmativa ***incorreta***.

- (A) O crime plurissubsistente pressupõe concurso necessário, isto é, exige o concurso de, no mínimo, duas pessoas.
- (B) O crime omissivo próprio consiste no fato de o agente deixar de realizar determinada conduta, tendo a obrigação jurídica de fazê-lo.
- (C) O crime habitual é constituído de uma reiteração de atos, penalmente indiferentes de per si, porém, em seu conjunto caracterizam um delito único.
- (D) O crime permanente é aquele crime cuja consumação se prolonga no tempo.
- (E) O crime de mão própria é aquele que só pode ser praticado pelo agente pessoalmente, não podendo utilizar-se de interposta pessoa.

35

Joaquim foi condenado a 8 anos de pena privativa de liberdade pelo cometimento do crime de homicídio, em regime inicial fechado. Uma vez iniciada a execução penal, Joaquim pretendia ostentar bom comportamento a fim de exercer atividades laborativas e educativas no cárcere.

Neste sentido, assinale a opção **incorreta** à luz dos ditames da Lei de Execução Penal (Lei nº 7.210/84).

- (A) Durante o regime fechado, Joaquim poderá ser beneficiado por trabalho externo em serviço ou obras públicas realizadas por órgãos da Administração Direta ou Indireta, ou entidades privadas, desde que tomadas as cautelas contra a fuga e em favor da disciplina.
- (B) Durante o regime fechado e semiaberto, Joaquim poderá obter a remição da pena pelo estudo na ordem de 1 (um) dia de pena a cada 12 (doze) horas de frequência escolar divididas, no mínimo, em 2 (dois) dias.
- (C) Durante o regime fechado e semiaberto, Joaquim poderá obter a remição da pena pelo estudo na ordem de 1 (um) dia de pena a cada 3 (três) dias de trabalho.
- (D) No regime semiaberto, Joaquim poderá exercer trabalho externo, bem como frequentar ensino superior fora do estabelecimento prisional.
- (E) Ao longo da execução penal, qualquer trabalho desempenhado por Joaquim deverá ser sempre remunerado, sendo-lhe garantidos os benefícios da Previdência Social.

Noções de Direito Constitucional

36

Joana foi eleita Deputada Federal pelo Partido Político WW. Tempos depois, foi informada de que esse Partido Político não preencheria os requisitos previstos em lei para o recebimento de recursos do fundo partidário e acesso gratuito ao rádio e à televisão, o que, por determinação constitucional, acarreta a sua cessação. Joana também foi informada de que, caso ela se desfiliasse do Partido Político WW por esse motivo, filiando-se a outro partido que tivesse preenchido esses requisitos, ela perderia o mandato.

À luz da sistemática constitucional, é correto afirmar que as informações fornecidas a Joana estão

- (A) totalmente certas.
- (B) totalmente erradas.
- (C) parcialmente certas, pois Joana, na hipótese indicada, não perderá o mandato eletivo caso se filie a outro partido político.
- (D) parcialmente certas, pois, ao ter representante no Congresso Nacional, o Partido Político WW automaticamente terá acesso gratuito ao rádio e à televisão.
- (E) parcialmente certas, pois, ao ter representante no Congresso Nacional, o Partido Político WW automaticamente receberá recursos do fundo partidário, observada a proporcionalidade.

37

Ana, cidadã muito participativa na vida pública, tomou conhecimento de que o Prefeito do Município Alfa expedira determinação para que as repartições públicas municipais conferissem prioridade no atendimento às pessoas que comprovassem estar filiadas ao Partido Político XX.

Insatisfeita com essa prática, Ana consultou um advogado a respeito da possibilidade de que ela ajuizasse alguma ação constitucional para proibi-la, sendo respondido corretamente que

- (A) poderia ser ajuizada uma ação popular.
- (B) poderia ser ajuizada uma ação civil pública.
- (C) poderia ser ajuizada uma reclamação constitucional.
- (D) somente seria possível representar ao Ministério Público, já que Ana não teria legitimidade para ajuizar uma ação.
- (E) não poderia ser ajuizada nenhuma ação, pois não há ilicitude na definição de critérios de organização administrativa.

38

João foi condenado, em processo penal, (1) à pena de prestação de serviços à comunidade; (2) à pena de multa; (3) à obrigação de ressarcir, no valor mínimo indicado, o dano causado à vítima; e (4) ao perdimento dos bens indicados.

Antes de cumprir o disposto na sentença, que transitara em julgado, João faleceu. Nesse caso, é correto afirmar, em relação a seus herdeiros que, observados os requisitos exigidos, lhes serão transmitidos aqueles efeitos referidos em

- (A) 2, 3 e 4, apenas.
- (B) 3 e 4, apenas.
- (C) em 1, 2, 3 e 4.
- (D) 1 e 3, apenas.
- (E) 1 e 2, apenas.

39

Pedro, servidor público ocupante de cargo de provimento efetivo no Estado Alfa, sofreu grave acidente no exercício de suas funções. Ao ser avaliado, concluiu-se que Pedro: (1) tinha sofrido limitações em sua capacidade física, devendo ser readaptado para o exercício de cargo diverso; (2) deve ser readaptado em cargo para o qual possua a habilitação e o nível de escolaridade exigidos; (3) com a readaptação, continuará a receber a remuneração do cargo de origem; e (4) a readaptação será definitiva, de modo que Pedro não mais poderá retornar ao cargo de origem.

À luz da sistemática constitucional, é correto afirmar, em relação às referidas conclusões, que

- (A) todas estão certas.
- (B) apenas as conclusões 1 e 4 estão certas.
- (C) apenas as conclusões 2 e 3 estão certas.
- (D) apenas as conclusões 1, 2 e 4 estão certas.
- (E) apenas as conclusões 1, 2 e 3 estão certas.

40

Inácio tomou conhecimento de que determinada indústria, ao desenvolver sua atividade, estava afrontando uma série de interesses transindividuais cujos titulares não eram passíveis de individualização. Por tal razão, dirigiu-se ao Ministério Público e solicitou a adoção das medidas judiciais cabíveis para a tutela desses interesses.

Nesse caso, à luz da sistemática constitucional, a solicitação de Inácio deve ser

- (A) acolhida, pois compete privativamente ao Ministério Público a tutela desses interesses.
- (B) rejeitada, pois a atuação do Ministério Público pressupõe a prévia individualização do titular do interesse.
- (C) acolhida, pois compete ao Ministério Público, juntamente com outros legitimados, a tutela desses interesses.
- (D) acolhida, incumbido ao Ministério Público a obrigação de individualizar previamente os titulares dos interesses.
- (E) rejeitada, pois somente a Defensoria Pública, por imperativo constitucional, pode atuar na tutela desses interesses.

Noções de Medicina Legal

41

Sabemos que a cronologia das lesões e o tempo de morte são estimados através de fenômenos cadavéricos e de decomposição de substâncias orgânicas.

O espectro equimótico de Legrand du Saulle corresponde

- (A) ao depósito de sangue nos tecidos moles.
- (B) à degradação da hemoglobina.
- (C) ao início do estado de putrefação.
- (D) ao estado de putrefação em fase avançada.
- (E) à presença de mancha hipercrômica na esclera.

42

No estudo dos crimes sexuais, quando se constata lesão de hímen, devemos buscar a diferença entre roturas antigas e recentes, sendo que a presença de entalhes pode induzir o perito a erro.

Em relação a diferenças entre *entalhe* e *rotura*, é correto afirmar que

- (A) não há diferença macroscópica entre rotura e entalhe, sendo necessário o uso de microscópio para percebê-la.
- (B) roturas são de aspecto simétrico.
- (C) entalhes são de aspecto assimétrico.
- (D) roturas têm bordas regulares e angulação curva.
- (E) entalhes são regulares com angulação curva.

43

As asfixias por constrição cervical são um tipo frequente de morte com mais de uma possibilidade de causa jurídica. Em relação ao tema, assinale a opção correta.

- (A) No enforcamento, são típicas de suicídio.
- (B) O sulco do enforcamento pode ser ascendente ou transversal dependendo de sua localização em relação ao osso hioide ser supra-hioidea ou infra-hioidea.
- (C) O estrangulamento é tipicamente homicida pois a vítima não tem como produzir a constrição do próprio pescoço.
- (D) A diferença fundamental entre enforcamento e estrangulamento está no trajeto do sulco.
- (E) A atuação do peso do corpo para determinação do enforcamento ou estrangulamento não é fundamental, uma vez que os pés podem estar em contato com o solo.

44

Os princípios da técnica de identificação são necessários para aceitação de um método como oficial no processo de identificação. Assinale a afirmativa correta sobre o assunto.

- (A) Unicidade significa que há apenas um elemento sinalético no indivíduo.
- (B) Imutabilidade é um requisito técnico referente a uma característica que não se altera ao longo do tempo.
- (C) Classificabilidade é o requisito biológico relacionado à metodologia de arquivamento e buscas.
- (D) Os requisitos com fundamentos técnicos são: unicidade, imutabilidade e perenidade.
- (E) Os requisitos com fundamentos biológicos são: unicidade, imutabilidade, perenidade.

45

Lesões produzidas por meio de lâminas têm bordas regulares e podem ter profundidade significativa dependendo da massa do objeto.

Assinale a afirmativa correta sobre feridas corto-contusas encontradas no pescoço por um perito na cena de crime.

- (A) Chama-se degola quando o ferimento é anterior.
- (B) Quando o ferimento é em região posterior do pescoço, chama-se esgorjamento.
- (C) Degola corresponde a decapitação.
- (D) Chama-se degola quando o ferimento é lateral.
- (E) Esgorjamento pode ser referente a ferimentos em face lateral ou anterior do pescoço.

Conhecimentos Específicos

Perito Odontologista

46

De acordo com a Lei Federal nº 5.081, de 24 de agosto de 1966, que regula o exercício profissional da odontologia em todo território Nacional, existem dispositivos fundamentais que devem ser obrigatoriamente observados e respeitados pelo cirurgião-dentista na sua atividade laboral.

Com relação às competências estabelecidas na referida Lei, analise os dispositivos a seguir:

- I. utilizar, no exercício da função de perito odontólogo, em casos de necropsia, as vias de acesso do pescoço e da cabeça.
- II. realizar consultas mediante correspondência, rádio, televisão ou meios semelhantes.
- III. praticar todos os atos pertinentes à Odontologia, decorrentes de conhecimentos adquiridos em curso regular ou em cursos de pós-graduação.

Considerando somente os *dispositivos não vedados*, está correto o que se atesta em

- (A) I, apenas.
- (B) I, II, apenas.
- (C) II, apenas.
- (D) I, III, apenas.
- (E) I, II e III.

47

A partir do século XIX, diversas obras de relevância relacionadas ao tema da Odontologia Legal foram publicadas. Atualmente a especialidade está consolidada como ciência, participando em diversos campos de atuação por sua importância forense. Considerando o aspecto histórico, relacione as personalidades indicadas com suas respectivas contribuições no processo evolutivo da disciplina:

1. Oscar Amoedo.
 2. Luiz Lustosa da Silva.
 3. Gösta Gustafson.
 4. Henrique Tanner de Abreu.
- () Autor do livro “Medicina legal aplicada à arte dentária” (1922), primeira obra destinada ao estudo da Odontologia Legal.
- () Autor da obra “L’Arte Dentaire em Médecine Légale”(1898), onde consta entre os temas abordados, o relato do processo de identificação pelas arcadas dentárias das vítimas da tragédia do incêndio do Bazar de la Charité em Paris (1897). Sendo referenciado por sua contribuição como “Pai” da Odontologia Legal mundial.
- () Autor do primeiro livro publicado no Brasil com o título “Odontologia Legal” (1924). A paternidade da expressão “ODONTOLOGIA LEGAL” foi atribuída a este profissional durante o Primeiro Congresso Panamericano de Medicina Legal, Odontologia Legal e Criminologia, em Havana (1946). Sendo referenciado por sua contribuição no segmento como “Pai” da Odontologia Legal no Brasil.
- () Autor da primeira obra publicada no exterior (1966), intitulada “Forensic Odontology” escrita na língua inglesa, que remete à tradução da expressão Odontologia Legal. Foi no Brasil referência bibliográfica utilizada pelo professor Moacyr da Silva e equipe no caso da identificação de Josef Mengele.

Assinale a opção que apresenta a relação correta, na ordem apresentada.

- (A) 4, 1, 2 e 3.
- (B) 1, 4, 2 e 3.
- (C) 4, 1, 3 e 2.
- (D) 2, 3, 4 e 1.
- (E) 2, 1, 4 e 3.

48

A partir da publicação da Lei 5.081/66, no artigo Art. 6º, inciso IV, foram descritos os âmbitos onde o graduado em odontologia devidamente inscrito e registrado nos conselhos de classe poderia proceder à perícia.

Considerando de forma literal o conteúdo expresso no referido dispositivo, assinale, dentre as opções apresentadas, somente os fóruns que um cirurgião-dentista poderia proceder à perícia odontológica.

- (A) civil, administrativo e penal.
- (B) civil, criminal e trabalhista.
- (C) civil, trabalhista e público.
- (D) judicial, ético e administrativo.
- (E) federal, estadual e municipal.

49

Com relação a *laudos periciais*, assinale V para a afirmativa verdadeira e F para a falsa.

- () Os laudos genericamente contêm somente as partes, a saber: preâmbulo, quesitos, histórico e antecedentes, descrição, discussão, respostas aos quesitos, data e assinatura.
- () O laudo pode conter elementos de referência como gráficos, esquemas, pareceres, fotografias, fotomicrografias, cópias de documentos (relatórios de exames de laboratório), radiografias, enfim, tudo o que puder esclarecer e justificar o que foi escrito no corpo do documento.
- () O histórico refere-se aos fatos geradores da perícia. Nessa parte cabem informes colhidos das mais diversas fontes e maneiras, naturalmente dependente do caso e do tipo de perícia.

As afirmativas são, respectivamente,

- (A) F, V e F.
- (B) F, V e V.
- (C) V, F e F.
- (D) V, V e F.
- (E) F, F e V.

50

Em termos conceituais, as perícias são levadas a efeito por profissionais especializados, dotados de profundo conhecimento teórico e prático do ramo ao qual se dedicam.

Dessa forma, considerando a rotina habitual, relacione o perito/área com os seus respectivos tipos de perícias.

1. Perito: Louvado/área civil.
 2. Perito: Oficial/área criminal.
- () perícia de arbitramento judicial de honorários de um profissional.
- () perícia de corpo de delito.
- () perícia de determinação de idade.
- () perícia de ressarcimento de danos.
- () perícia antropológica.

A relação correta, na ordem dada, é

- (A) 1, 2, 2, 1 e 2.
- (B) 2, 1, 1, 2 e 1.
- (C) 2, 2, 1, 2 e 1.
- (D) 1, 1, 2, 1 e 2.
- (E) 1, 2, 1, 1 e 2.

51

Com relação às *perícias antropológicas de identificação realizadas em crânios esqueletizados*, considerando as informações relacionadas, assinale V para a afirmativa verdadeira e F para a falsa.

- () A melhor estrutura para fazer diagnóstico diferencial do sexo é o crânio.
- () Na inspeção do crânio e da mandíbula pode-se, em 97% dos casos, determinar o sexo e estimar a espécie animal.
- () Podem determinar se é da espécie humana ou não e estimar a estatura, biótipo, sexo e idade.
- () Os pontos craniométricos dividem-se, pela sua posição anatômica, em pontos medianos e pontos pares.

As afirmativas são, respectivamente,

- (A) F, F, V e F.
- (B) F, F, V e V.
- (C) F, V, F e V.
- (D) V, F, V e V.
- (E) V, F, V e F.

52

O atual Código de Ética Odontológica é um instrumento orientador e disciplinador da classe odontológica brasileira, tendo sido aprovado pela Resolução CFO-118/2012.

Avalie se os deveres fundamentais contidos nesse estatuto incluem:

- I. Diagnosticar, planejar e executar tratamentos, com liberdade de convicção, nos limites de suas atribuições, observados o estado atual da ciência e sua dignidade profissional.
- II. Decidir, em qualquer circunstância, levando em consideração sua experiência e capacidade profissional, o tempo a ser dedicado ao paciente ou periciado, evitando que o acúmulo de encargos, consultas, perícias ou outras avaliações venham prejudicar o exercício pleno da Odontologia.
- III. Apontar falhas nos regulamentos e nas normas das instituições em que trabalhe, quando as julgar indignas para o exercício da profissão ou prejudiciais ao paciente, devendo dirigir-se, nesses casos, aos órgãos competentes.

Está correto o que se afirma em

- (A) I, apenas.
- (B) I, II, apenas.
- (C) III, apenas.
- (D) II, III, apenas.
- (E) I, II e III.

53

De acordo com a Resolução do Conselho Federal de Odontologia nº 118/2012, que entrou em vigor a partir de 1º de janeiro de 2013, avalie se os preceitos éticos contidos no Capítulo IV, Art. 10, das Auditorias e Perícias Odontológicas, os quais devem ser observados e seguidos pelos profissionais devidamente inscritos no conselho de classe, incluem:

- I. Atuar com absoluta isenção quando designado para servir como perito ou auditor, assim como não ultrapassar os limites de suas atribuições e de sua competência.
- II. Realizar ou exigir procedimentos prejudiciais aos pacientes e ao profissional, contrários às normas de Vigilância Sanitária, exclusivamente para fins de auditoria ou perícia.
- III. Exercer a função de perito, quando: a) for parte interessada; tenha tido participação como mandatário da parte, ou sido designado como assistente técnico de órgão do Ministério Público, ou tenha prestado depoimento como testemunha; c) for cônjuge ou a parte for parente, consanguíneo ou afim, em linha reta ou colateral até o segundo grau; e, d) a parte for paciente, ex-paciente ou qualquer pessoa que tenha ou teve relações sociais, afetivas, comerciais ou administrativas, capazes de comprometer o caráter de imparcialidade do ato pericial ou da auditoragem.

Considerando somente as afirmativas que *levariam a constituir infração ética*, está correto o que se declara em

- (A) I, apenas.
- (B) I, II, apenas.
- (C) II, III, apenas.
- (D) I, III, apenas.
- (E) I, II e III.

54

Em termos conceituais, a traumatologia forense estuda os traumas, lesões, instrumentos e ações vulnerantes, visando elucidar a dinâmica dos fatos. Sabendo-se que o trauma é resultado da ação vulnerante que possui energia capaz de produzir a lesão, correlacione a energia/ordem (causa) com seu respectivo sinal (efeito) sobre o corpo humano.

- | | |
|--------------------|---------------------------------|
| | () Escara negra. |
| 1. Ordem Mecânica. | () Bossa linfática. |
| 2. Ordem Elétrica. | () Sinal de Lichtenberg. |
| 3. Ordem Térmica. | () Sinal de Chambert positivo. |
| | () Sinal de Jellinek. |
| | () Sinal de Bonnet. |

Assinale a opção que indica a relação correta na ordem apresentada.

- (A) 3, 1, 2, 3, 2 e 1.
- (B) 3, 2, 1, 3, 1 e 2.
- (C) 2, 1, 2, 1, 3 e 3.
- (D) 3, 1, 2, 1, 2 e 3.
- (E) 1, 2, 3, 2, 3 e 1.

55

Dependendo dos fatores envolvidos, principalmente a forma e força de agressão, existirão diversas modalidades de lesões com repercussões e consequências diferentes.

Partindo dessa premissa, relacione a condição com suas respectivas particularidades.

- | | |
|-----------------|--|
| 1. Rubefação. | () Congestão local passageira. |
| 2. Escoriação. | () Coleção sanguínea localizada. |
| 3. Equimose. | () Síndrome de Crush. |
| 4. Hematoma. | () Derrame sanguíneo na malha tecidual. |
| 5. Esmagamento. | () Exposição do córion. |

Assinale a opção que indica a relação correta na ordem apresentada.

- (A) 1, 4, 5, 3 e 2.
- (B) 1, 4, 3, 5 e 2.
- (C) 4, 1, 5, 3 e 2.
- (D) 4, 1, 2, 5 e 3.
- (E) 3, 4, 5, 2 e 1.

56

Com relação às lesões causadas por *ação física, não mecânica*, assinale V para afirmativa verdadeira e F para a falsa.

- () Lesões causadas por ação térmica que atua difusamente podem levar a insolação e a intermação.
- () Lesões causadas por ação térmica que atua diretamente sobre o corpo, através de gases, líquidos, ou sólidos aquecidos, ou por chama, podem levar a queimaduras de até 3º grau.
- () A gravidade das queimaduras depende principalmente da extensão e da profundidade da área queimada.

As afirmativas são, respectivamente,

- (A) F, V e F.
- (B) F, V e V.
- (C) V, F e V.
- (D) V, V e F.
- (E) F, F e V.

57

De acordo com um trecho retirado da notícia publicada no *The Indian Express*: O responsável pelo posto policial de Vatika, declarou que: “quatro homens haviam se abrigado debaixo de uma árvore quando começou a chover fortemente na noite de sexta-feira. Um raio atingiu o local ferindo os quatro indivíduos, sendo que três sobreviveram e um foi a óbito”.

Tendo em vista o caso apresentado, analise as afirmativas a seguir:

- I. Os quatro homens foram atingidos por uma energia de ordem física não mecânica.
- II. O homem que faleceu foi vítima de eletrocussão.
- III. As vítimas que sobreviveram sofreram fulguração.
- IV. Devido ao trauma recebido, podem aparecer desenhos na pele, de cor avermelhada ligeiramente saliente, em ziguezague, arborescente que acompanha os trajetos vasculares, fenômeno considerado de natureza vasoparalítica.

Está correto o que se declara em

- (A) I e II, apenas.
- (B) I e III, apenas.
- (C) II e III, apenas.
- (D) III e IV, apenas.
- (E) I, III e IV, apenas.

58

No estudo das energias de ordem mecânica, a classificação médico-legal dos agentes pressupõe, invariavelmente, como primeira etapa, a análise da lesão para sua denominação.

A literatura científica referencia que os arcos dentários humanos podem produzir vários tipos de feridas. Segundo Arbenz (1988) a *dinâmica da mordida* é habitualmente classificada como instrumento do tipo

- (A) perfurante.
- (B) contundente.
- (C) corto-contundente.
- (D) cortante.
- (E) perfuro-contundente.

59

Para ser considerado aceitável, o processo de identificação deve preencher cinco requisitos (fundamentos biológicos e técnicos) que irão determinar a maior ou menor credibilidade do procedimento.

Assinale a opção que indica apenas os que decorrem de fundamentos biológicos.

- (A) unicidade, perenidade e praticabilidade.
- (B) unicidade, imutabilidade e classificabilidade.
- (C) perenidade, imutabilidade e praticabilidade.
- (D) individualidade, imutabilidade e perenidade.
- (E) classificabilidade, praticabilidade e unicidade.

60

Com base nos princípios fundamentais da biotipologia descritos por Berardinelli (1942), que são tão importantes para a realização de uma perícia, assinale V para afirmativa verdadeira e F para a falsa.

- () Todos os indivíduos são diferentes; não há duas pessoas iguais.
- () O mesmo indivíduo não é diferente de si mesmo a cada momento.
- () Dentro das diferenças há semelhanças que permitem agrupar os indivíduos em tipos.
- () O conhecimento do indivíduo “normal” deve proceder e servir de base ao estudo do indivíduo patológico.

As afirmativas são, respectivamente,

- (A) V, F, V e F.
- (B) F, F, V e V.
- (C) F, V, F e V.
- (D) V, F, V e V.
- (E) V, V, V e F.

61

A estimativa do sexo tem seu valor no campo da odontologia legal, principalmente quando é encontrado um crânio separado do esqueleto. Existe um índice idealizado por Baudoin que é utilizado para uma determinada estrutura do crânio.

Com relação ao tema, analise as afirmativas a seguir.

- I. Cêndilos mandibulares mais robustos no sexo masculino e índice de Baudoin menor que 55.
- II. Cêndilos occipitais mais curtos e mais largos no sexo feminino e índice de Baudoin maior que 55.
- III. Cêndilos occipitais mais curtos e mais largos no sexo feminino e índice de Baudoin menor que 55.
- IV. Cêndilos mandibulares mais delicados no sexo feminino e índice de Baudoin maior que 55.

Está correto o que se afirma em:

- (A) I, apenas.
- (B) I e IV, apenas.
- (C) II, apenas.
- (D) III, apenas.
- (E) IV, apenas.

62

Nos processos de identificação de esqueletos, os conhecimentos do perito odontolegal são imprescindíveis quando se encontra somente o crânio com os elementos dentários. Mesmo com as limitações técnicas, a estatura, idade e cor da pele podem ser estimados a partir da aplicação de alguns métodos e critérios publicados em literatura.

Desta forma, relacione as características indicadas, com os recursos passíveis de utilização.

- | | |
|------------------------------|--|
| 1. Estatura. | () Tabela de Nicodemo, Moraes e Medici. |
| 2. Idade. | |
| 3. Cor da pele/grupo étnico. | () Testes - critérios de Rivet, Cloquet, Welcker, Jacquard. |
| | () Método de Carrea. |

Assinale a opção que indica a relação correta na ordem dada.

- (A) 1, 2 e 3.
- (B) 3, 2 e 1.
- (C) 2, 3 e 1.
- (D) 3, 1 e 2.
- (E) 2, 1 e 3.

63

Em medicina legal, a determinação do sexo genético tem aplicação quando se encontram fragmentos de tecidos, pelos, manchas de sangue e saliva. No caso particular da odontologia legal, é relevante citar a importância da pesquisa de cromatina sexual na polpa dentária, bem como nas células de descamação da mucosa bucal.

Considerando o conteúdo expresso no referido texto, assinale a afirmativa correta.

- (A) A cromatina sexual será observada, nos núcleos das células, mais intensamente corada, estando presente (sexo feminino), estando ausente (sexo masculino).
- (B) A cromatina sexual será observada, nos citoplasmas das células, mais intensamente corada, estando presente (sexo feminino), estando ausente (sexo masculino).
- (C) A cromatina sexual será observada, nas mitocôndrias das células, mais intensamente corada, estando presente (sexo masculino), estando ausente (sexo feminino).
- (D) A cromatina sexual será observada, nos núcleos das células, mais intensamente corada, estando presente (sexo masculino), estando ausente (sexo feminino).
- (E) A cromatina sexual será observada, nos núcleos das células, menos corada, estando presente (sexo feminino), estando ausente (sexo masculino).

64

Sabe-se da importância da dactiloscopia seja para fins civis ou criminais. É sempre relevante citar a classificação dos datilogramas, principalmente o sistema Vucetich.

Considere o registro da seguinte notação:

Mão direita: polegar (arco); indicador (arco); médio (presilha externa); anular (verticilo); mínimo (presilha interna).

Mão esquerda: polegar (verticilo); indicador (presilha interna); médio (verticilo); anular (arco), mínimo (amputado).

Assinale a opção que indica a fórmula dactiloscópica correta na ordem apresentada.

- (A) Série: A 1 3 4 2 / Secção: V 2 4 1 0.
- (B) Série: A 4 3 1 2 / Secção: V 2 1 4 0.
- (C) Série: A 1 3 4 2 / Secção: V 2 4 1 X.
- (D) Secção: A 4 3 1 2 / Série: V 2 1 4 X.
- (E) Secção: 1 1 3 4 2 / Série: 4 2 4 1 0.

65

Na documentação odontológica, o prontuário do paciente é um requisito obrigatório e essencial dentro da rotina operacional de um cirurgião-dentista.

Segundo Ramos e Calvielli (1991) deve haver um cuidado especial na elaboração de toda documentação relacionada ao paciente e o prontuário tem relevância

- (A) clínica, administrativa e legal.
- (B) clínica, individual e legal.
- (C) legal, epidemiológica e administrativa.
- (D) de praticabilidade, de classificabilidade e de unicidade.
- (E) ética, científica e epidemiológica.

66

Analise o registro a seguir: "Segundo o boletim de ocorrência, a vítima de 48 anos contou aos policiais que foi agredida com socos e chutes em uma discussão. Ela foi socorrida e levada ao pronto-socorro com ferimentos leves na cabeça e seis dentes quebrados. Em seguida, foi medicada e liberada."

Tendo em vista o caso apresentado, a vítima, em decorrência da agressão, foi encaminhada para a perícia no IML. Ao exame pericial foi evidenciada a presença de uma fratura coronorradicular de grande extensão com perda significativa de estrutura dentária do incisivo central superior (21), que posteriormente foi extraído por um cirurgião dentista particular. Nos demais elementos (13,12,23) foram evidenciadas fraturas superficiais nos bordos incisais e, no elemento 22, fratura da coroa de cerâmica (prótese sobre implante da região 22). Devido à agressão, a vítima ficou afastada das suas atividades sociais e esportivas por mais de 30 dias.

Considerando o que prevê o Código Penal Brasileiro em relação ao relato de caso, o mesmo remete à tipificação de lesão corporal do tipo

- (A) dano à coisa.
- (B) lesão leve.
- (C) lesão grave.
- (D) lesão gravíssima com risco de vida.
- (E) lesão leve com risco de vida.

67

Considerando as tipificações previstas no artigo 129 do código penal, relacione as situações expostas, originadas de um acidente de trânsito causado por motorista alcoolizado, com sua respectiva tipificação:

- 1- Lesão corporal leve.
- 2- Lesão corporal grave.
- 3- Lesão corporal gravíssima.
- () Incapacidade para as atividades laborais não lucrativas por mais de 30 dias.
- () Sufusão localizada na hemiface esquerda.
- () Fratura dentária com exposição pulpar tendo perda estrutural maior que 2/3 da porção coronária do incisivo central superior direito.
- () Sugilação localizada na hemiface direita.
- () Queloides extensos na face (região frontal e hemiface direita).

Assinale a opção que indica a relação correta na ordem apresentada.

- (A) 2, 1, 2, 1 e 3.
- (B) 1, 1, 2, 2 e 3.
- (C) 3, 1, 1, 3 e 2.
- (D) 2, 2, 2, 1 e 3.
- (E) 1, 1, 1, 2 e 3.

68

A análise e a descrição das marcas de mordidas deve respeitar a uma sequência de procedimentos.

Com relação aos protocolos que podem ser adotados na coleta de evidências, analise as afirmativas a seguir.

- I. O registro e exame clínico intraoral completo pode incluir: saliva, língua e as condições periodontais do suspeito.
- II. A forma de registro mais usual das marcas na pele humana é a fotografia.
- III. Deve-se sempre descontaminar o local da mordida, antes de executar a fotografia e a moldagem.
- IV. A análise métrica consiste na mensuração de todas as estruturas relacionadas a mordida.

Está correto o que se afirma em

- (A) I e II, apenas.
- (B) I, II e IV, apenas.
- (C) II e IV, apenas.
- (D) III, apenas.
- (E) I e IV, apenas.

69

Em relação às definições relacionadas à asfixiologia forense, assinale V para a afirmativa verdadeira e F para a falsa.

- () A tríade asfíxica consiste de sangue fluido escuro (exceto no afogamento), congestão polivisceral e equimose de Tardieu.
- () São exemplos de asfixias produzidas por constrição do pescoço: enforcamento, esganadura e sufocação.
- () A esganadura é identificada facialmente pela presença de estigmas ungueais ao redor do pescoço.

As afirmativas são, respectivamente,

- (A) F, V e F.
- (B) F, V e V.
- (C) V, F e V.
- (D) F, F e V.
- (E) V, V e F.

70

A morte produzida por intoxicação por monóxido de carbono, provoca alterações em algumas estruturas do corpo. Analise as afirmativas a seguir com relação às condições observadas na perinecropsia nesse caso.

- I. Pele e mucosas apresentam cor carmim característica ou uma nuance levemente cianótica.
- II. Espectroscopia mostrará as bandas de absorção características da carboxi-hemoglobina.
- III. Pele corrugada em escroto, aréola mamária e pênis.
- IV. Manchas de Tardieu nas serosas pleurais.

É correto o que se afirma em

- (A) I, II e III, apenas.
- (B) I, II e IV, apenas.
- (C) II e IV, apenas.
- (D) I e II, apenas.
- (E) I e IV, apenas.

71

Considerando os tipos de perícias realizadas no foro criminal e no foro civil, assinale V para a afirmativa verdadeira e F para a falsa.

- () Os peritos ad hoc são peritos concursados que exercem a função por atribuição de cargo público.
- () Na falta de peritos não oficiais habilitados, a autoridade judiciária ou policial poderá nomear peritos leigos que apresentem grau de experiência que possibilite o atendimento à requisição legal.
- () Peritos odontologistas, médicos legistas e peritos criminais prestam, antes de realizar a perícia, o compromisso de bem e fielmente desempenhar o encargo a eles confiado, devendo assinar, juntamente com a autoridade que estiver presente, o auto de exame lavrado pelo escrivão.

As afirmativas são, respectivamente,

- (A) F, V e F.
- (B) F, V e V.
- (C) V, F e V.
- (D) F, F e V.
- (E) V, V e F.

72

Em relação à identificação por meio do DNA, analise as afirmativas a seguir:

- I. O DNA apresenta características únicas para cada indivíduo, com exceção dos gêmeos idênticos ou univitelinos.
- II. A escolha do método para exame do DNA, dependerá da qualidade e quantidade de DNA que possa ser recuperado do material de prova e da amostra de referência.
- III. Quando não se conta com volumes apreciáveis de DNA, a técnica do PCR é o procedimento de escolha devido seu alto nível de sensibilidade.

Está correto o que se afirma em

- (A) I, II e III.
- (B) I e III, apenas.
- (C) II e III, apenas.
- (D) I e II, apenas.
- (E) II, apenas.

73

A estrutura e herança do DNA mitocondrial possui

- (A) dupla-hélice circular e é herdado da mãe.
- (B) dupla-hélice linear e é herdado da mãe.
- (C) dupla-hélice circular e é herdado do pai e da mãe.
- (D) dupla-hélice circular e é herdado do pai.
- (E) dupla-hélice linear e é herdado do pai.

74

Em relação aos aspectos genéticos, a espécie humana possui 46 cromossomos (23 pares) dos quais dois (um par) diferem dos demais. Com relação ao tema, analise as afirmativas a seguir.

- I. Os gonossomos são responsáveis pelas características sexuais.
- II. Os autossomos são responsáveis pelas características somáticas.
- III. Um complexo cromossômico (constância de número, forma e dimensões) recebe o nome de cariograma.

Está correto o que se afirma em

- (A) I, e III, apenas.
- (B) I e II, apenas.
- (C) II e III, apenas.
- (D) I, apenas.
- (E) II, apenas.

75

No processo de identificação, quando o perito não conta com volumes apreciáveis de DNA (sangue fresco ou saliva) que possa ser recuperado do material de prova e da amostra biológica de referência, deve-se optar por um método com alto nível de sensibilidade.

Dentre as opções apresentadas, assinale a que seria mais adequada para casos com amostras exíguas.

- (A) Reação em cadeia da polimerase de microssatélites (PCR).
- (B) Polimorfismo de fragmento amplificado (AmpFLP).
- (C) Tipagem de comprimento específico (TLS).
- (D) Polimorfismo de tamanho de fragmentos de restrição (RFLPs).
- (E) Fingerprint.

76

Baseado nos conceitos básicos expostos na literatura acerca da extração de material para estudo de DNA dos dentes, relacione a estrutura dental com suas respectivas características.

1. Polpa dental.
 2. Dentina e Cimento.
 3. Esmalte.
- () Tecido rico em DNA.
() Não é utilizado para extração de DNA.
() Somente em casos eventuais, ínfimas porções de DNA podem ser recuperadas.

Assinale a opção que indica a relação correta na ordem apresentada.

- (A) 1, 2 e 3.
- (B) 1, 3 e 2.
- (C) 3, 2 e 1.
- (D) 2, 3 e 1.
- (E) 2, 1 e 3.

77

A perícia criminal está prevista no Código de Processo Penal pois é uma prática indispensável para a resolução de crimes. O trabalho de identificação genética ou identificação por DNA, é uma das técnicas que podem ser utilizadas para a solução de crimes, com alta sensibilidade. Não apenas na esfera criminal, a identificação genética também é aplicada na solução de desastres de grandes proporções quando o estado das vítimas impede a identificação por outras técnicas.

Avalie se, quando se opta pela técnica de extração do material de DNA dos dentes, após 6 (seis) horas do fato ocorrido, os passos fundamentais a serem seguidos incluem:

- I. Caso se opte por examinar o sangue e os restos de tecidos moles, esses previamente devem ser removidos da superfície externa do dente, reservando-os em tubo estéril e mantendo em freezer à temperatura de (-20°C).
- II. Deve-se remover com cureta a placa e o cálculo da superfície externa do dente e lavar cuidadosamente o dente com água deionizada, estéril.
- III. Quando é necessário conservar a coroa dentária, deve-se cortar o dente por um plano horizontal a nível cervical (transição esmalte-dentina), o que permite amplo acesso à câmara pulpar e aos canais radiculares.
- IV. O capuz do esmalte deve ser triturado, pois fornece o DNA necessário nos casos em que nenhuma outra técnica de manipulação e instrumentação ofereça resultados satisfatórios.

Está correto o que se afirma em

- (A) III e IV, apenas.
- (B) I, II e IV, apenas.
- (C) I, II e III, apenas.
- (D) II e III, apenas.
- (E) I, apenas.

78

Em relação aos recursos disponibilizados para estimativa em uma perícia, relacione as colunas a seguir:

- () índice condiliano de Baudoin.
1. sexo. () ângulos de Jacquart, de Cloquet e de Cuvier.
2. fenótipo cor da pele. () método de Nolla, Gustafson, Nicodemos, Moraes e Médice e Saliba.
3. idade. () índice de redução fotográfica.
4. Estatura.

Assinale a opção que indica a relação correta na ordem apresentada.

- (A) 1, 3, 2 e 4.
 (B) 1, 3, 4 e 2.
 (C) 3, 2, 1 e 4.
 (D) 4, 2, 3 e 1.
 (E) 1, 2, 3 e 4.

79

Entre as lesões contusas superficiais causadas por ação física mecânica, temos a equimose. Na sufusão ocorre a transformação química da hemoglobina fora do vaso determinando a mudança cromática no tecido traumatizado.

Considerando o espectro equimótico de Legrand du Saulle, indique a sequência de cores no processo evolutivo dessa lesão.

- (A) Vermelho-violáceo, avermelhado, azulado, esverdeado e amarelado.
 (B) Avermelhado, azulado, vermelho-violáceo, esverdeado e amarelado.

- (C) Avermelhado, azulado, esverdeado, vermelho-violáceo e amarelado.
 (D) Avermelhado, vermelho-violáceo, azulado, esverdeado e amarelado.
 (E) Vermelho-violáceo, avermelhado, esverdeado, azulado e amarelado

80

Após uma contusão aparece uma lesão superficial do tipo equimose que pode assumir diversas formas no tecido.

Partindo dessa premissa, relacione a lesão com suas respectivas características.

1. Forma de lençóis.
 2. Forma de estriações.
 3. Forma de grãos de areia sobre uma área.
 4. Forma de pontos de 1mm ou mais de diâmetro.
- () Sufusões.
 () Sugilações.
 () Petequias.
 () Víbices.

Assinale a opção que indica a relação correta na ordem apresentada.

- (A) 1, 2, 3 e 4.
 (B) 1, 4, 3 e 2.
 (C) 2, 1, 3 e 4.
 (D) 4, 1, 2 e 3.
 (E) 1, 3, 4 e 2.

Questão Discursiva

O odontologista, no processo de identificação de restos esqueléticos (crânio e mandíbula), tem o dever de conhecer e utilizar os dados objetivos da craniometria.

Em relação ao tem, responda ao que se pede.

- a) **Indique o nome e o número total (quantidade) de pontos ímpares existentes no neurocrânio e esplanocrânio;**
- b) **Indique o nome e o número total (quantidade) de pontos pares existentes no neurocrânio e esplanocrânio;**
- c) **Descreva, de forma ordenada, do ponto mais baixo para o mais para cima no eixo vertical, todos pontos medianos localizados no maciço facial (até a sutura frontonasal) indicando as suas respectivas posições anatômicas; e**
- d) **Indique (nome) o ponto que está localizado no lado externo do vértice do ângulo do maxilar inferior.**

1

2

3

4

5

6

7

8

9

10

11

12

13

14

15

Realização

