

CONHECIMENTOS GERAIS

LÍNGUA PORTUGUESA

LEIA O TEXTO A SEGUIR PARA RESPONDER ÀS QUESTÕES DE 01 A 04.

OUTRO CAMINHO

Rafael Lucchesi (Senai)

05 A educação profissional é uma enorme oportunidade para os 18 milhões de jovens brasileiros de 18 a 24 anos que estão fora de universidade e não têm qualificação para ingressar no mercado de trabalho. Apesar dos avanços registrados, só metade da população dessa faixa etária conclui o ensino médio, segundo estudo do Senai com base na PNAD 2010. Isso reforça a ideia de que os cursos de qualificação, que não exigem essa etapa de aprendizagem como pré-requisito, são uma saída.

10 O mercado hoje oferece número expressivo de vagas em profissões como ajudante de obra civil, operador de empilhadeira, açougueiro industrial. São carreiras que não exigem o ensino médio e podem ser uma opção para a chamada "geração nem-nem" – jovens que não trabalham e não estudam. Esse grupo representa hoje cerca de 5,3 milhões de brasileiros entre 18 e 25 anos, excluídos do mercado de trabalho e do ensino formal. Significa que em cada cinco jovens dessa faixa etária se encontra hoje nessa situação.

15 Renda e escolaridade têm relação direta. Pesquisa feita pela Fundação Getúlio Vargas em parceria com o Senai revela que uma pessoa com nível médio completo tem salário 15% maior quando conclui curso técnico. Ou seja: o ensino profissional é uma opção também para os jovens que desejam aumentar sua renda.

Defendemos a ampliação da rede de escolas de ensino profissional no país como uma alternativa de qualificação para os jovens ingressarem no mercado de trabalho. É preciso combater o antigo preconceito de associar cursos profissionalizantes a jovens pobres. Essa é uma ideia absolutamente ultrapassada.

20 A nova geografia industrial brasileira vem aquecendo de forma sustentada a demanda por ocupações técnicas. Esses profissionais já recebem salários mais altos do que a média de algumas carreiras de nível superior.

Levantamento feito pelo Senai em 18 estados revela que 21 ocupações técnicas industriais têm remuneração inicial de R\$ 2.085. Após dez anos de carreira, o salário chega a R\$ 7 mil. É o caso dos técnicos em controle de produção e em eletrônica, por exemplo.

25 Sabe-se que, entre os países mais ricos, 50% dos estudantes fazem educação profissional. Na Alemanha, esse número chega a 52%.

Entre os jovens de 15 a 19 anos, no Brasil, esse percentual é de apenas 13%. Isso porque faltam políticas que estimulem o acesso.

30 Até 2015, a indústria brasileira precisará qualificar 7,2 milhões de profissionais, incluindo os técnicos. Desse total de novas vagas a serem criadas, 1,1 milhão poderão ser ocupadas por jovens com perfil de primeiro emprego.

O Bolsa Família transfere renda mensal para 13,7 milhões de famílias pobres. A qualificação pode representar outro caminho para milhares de jovens, filhos dessas mesmas famílias.

Educação com foco em cursos profissionalizantes pode ajudá-los a romper o ciclo de pobreza dos seus pais. Esse pode ser um novo caminho para o país – um rumo alinhado com o novo tempo da economia.

O Globo. Opinião, 15 out 2012.

01. Considerando as informações contidas no texto, o título “Outro caminho” sugere que

- A) o potencial econômico do país depende, diretamente, dos investimentos a serem promovidos na área da educação profissional.
- B) a verba destinada a programas sociais, como o Bolsa Família, poderia ser empregada na formação profissional de jovens que não trabalham e não estudam.
- C) os gastos com investimentos nas universidades públicas poderiam ser transferidos para a abertura de cursos profissionalizantes.
- D) a qualificação profissional de jovens de baixa renda é a única alternativa para a redução da miséria no país.

02. Com base no texto de Rafael Lucchesi, considere as afirmativas a seguir.

- I- O investimento em educação profissional é uma medida viável a ser tomada pelo governo brasileiro no sentido de diminuir as diferenças socioeconômicas no país.
- II- A priorização da formação acadêmica por parte dos jovens de famílias pobres decorre do preconceito que eles possuem com relação aos cursos profissionalizantes.
- III- A falta de políticas governamentais que incentivem os jovens brasileiros a ingressarem em cursos de qualificação impede o país de se alinhar, em curto prazo, com o novo tempo da economia.
- IV- A nova geografia industrial brasileira revela que a educação profissional pode representar melhoria na qualidade de vida para mais da metade dos jovens na faixa etária de 18 a 24 anos.

Estão corretas apenas as afirmativas:

- A) I e II.
- B) I e III.
- C) II e IV.
- D) III e IV.

03. Em “Na Alemanha, esse número chega a 52%” (linhas 24-25), o emprego da vírgula justifica-se pelo mesmo motivo da ocorrência em

- A) “(...) os cursos de qualificação, que não exigem (...)” (linhas 4-5)
- B) “(...) milhares de jovens, filhos dessas mesmas famílias” (linha 32)
- C) “Após dez anos de carreira, o salário chega (...)” (linha 22)
- D) “(...) entre 18 e 25 anos, excluídos do mercado de trabalho” (linha 9)

04. O termo grifado em “Significa que um em cada cinco jovens dessa faixa etária se encontra hoje nessa situação” (linha 10) firma coesão por retomada com o trecho:

- A) “(...) entre 18 e 25 anos, excluídos do mercado de trabalho” (linha 9)
- B) “(...) carreiras que não exigem o ensino médio (...)” (linha 7)
- C) “(...) jovens que não trabalham e não estudam.” (linha 8)
- D) “(...) excluídos do mercado de trabalho e do ensino formal.” (linhas 9-10)

ASSINALE A ALTERNATIVA CORRETA NAS QUESTÕES NUMERADAS DE **05** A **10**.

05. Leia o parágrafo abaixo, extraído do texto “Escravos do Espelho”, de Thomaz Wood Jr.

O narcisismo, explicam os autores, é usualmente relacionado a atitudes e comportamentos que se destinam a manter ou fomentar um *self* grandioso, embora vulnerável. Narcisistas crônicos são incapazes de controlar sua autoestima e buscam atividades que reforçam seu inflado senso de importância. Quando sua fachada de superioridade é ameaçada, sentem-se envergonhados e humilhados. Para evitar esses sentimentos, eles (ou elas) costumam culpar os outros por suas limitações e falhas.

Com base no referido parágrafo, é correto afirmar que

- A) ao lado de “narcisista”, a palavra **crônicos** exerce função adverbial.
- B) em “(...) sentem-se envergonhados e humilhados”, o **se** indica reflexividade.
- C) o pronome relativo **que**, em “atividades que reforçam seu inflado senso de importância”, tem função de objeto direto.
- D) a oração adverbial “quando sua fachada de superioridade é ameaçada” tem sentido de conformidade.

06. Veja a placa de trânsito abaixo:



No que concerne à crase, o acento grave foi empregado

- A) corretamente, porque **à 1 Km** exprime distância.
- B) corretamente, porque **à 1 Km** indica localização.
- C) equivocadamente, porque **à 1 Km** apresenta numeral.
- D) equivocadamente, porque **à 1 Km** é expressão masculina.

07. Observe o texto publicitário abaixo:



Considerando a tipologia textual, predomina, no *slogan* do anúncio do SESI, a forma

- A) injuntiva.
- B) informativa.
- C) descritiva.
- D) argumentativa.

08. Com relação ao emprego do hífen, estão grafados corretamente, segundo o Novo Acordo Ortográfico, os vocábulos:

- A) ultra-sonografia, ante-sala, superexecutivo.
- B) bem-sucedido, panamericano, antissocial.
- C) autoestima, micro-ônibus, sem-vergonha.
- D) infraestrutura, pós-graduação, pé de mesa.

09. Segue as novas regras ortográficas de acentuação gráfica a palavra

- A) odisseia.
- B) papeis.
- C) heróico.
- D) lençois.

10. Da charge de Maurício Pestana, depreende-se, também, que



Fonte: <http://www.chargeonline.com.br/>

- A) o preconceito racial, inevitavelmente, manifesta-se de forma explícita no Brasil.
- B) as faces veladas do preconceito racial espriam-se pelos diversos setores da sociedade brasileira.
- C) o assédio moral de conotações raciais é mais evidente no setor empresarial.
- D) as vítimas de preconceito racial no ambiente de trabalho devem combater o racismo institucional.

NAS QUESTÕES NUMERADAS DE 11 A 25, ASSINALE A ÚNICA ALTERNATIVA QUE RESPONDE CORRETAMENTE AO ENUNCIADO.

MATEMÁTICA

11. Uma academia de ginástica selecionou um grupo de **38** de seus atletas para uma competição esportiva envolvendo as modalidades de handebol, basquete e voleibol. Sabe-se que **16** desses atletas jogam handebol e basquete; **10** jogam handebol e voleibol; **18** jogam voleibol e basquete; **4** jogam as três modalidades e que ninguém joga apenas handebol ou apenas basquete. Dessa forma, o número de atletas que jogam voleibol é:

- A) 22
- B) 24
- C) 26
- D) 30

12. Um incêndio ocorrido num distrito industrial ocasionou prejuízos alarmantes, dizimando, inclusive, parte da área de proteção ambiental. Um funcionário do departamento ambiental de uma das empresas constatou que a parte da área de proteção ambiental dizimada, em dam^2 , corresponde ao módulo do valor mínimo assumido pela função $f(X) = 2.X^2 - 120.X + 1460$. A parte da área de proteção ambiental dizimada foi de:

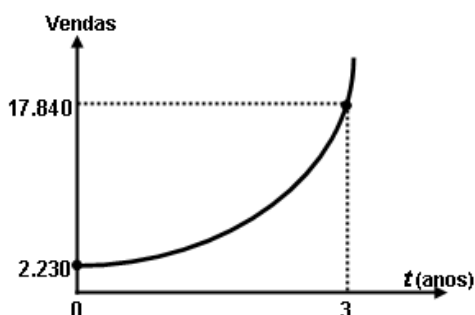
- A) 360 dam^2
- B) 340 dam^2
- C) 290 dam^2
- D) 270 dam^2

13. Um empresário, ao pagar $\frac{5}{12}$ de uma dívida contraída em razão dos investimentos de modernização da sua empresa, observou que, se pudesse pagar mais **R\$ 13.800,00**, ficaria devendo apenas $\frac{1}{5}$ da dívida contraída. A parcela da dívida que esse empresário pagou foi de:

- A) R\$ 15.000,00
- B) R\$ 16.300,00
- C) R\$ 17.200,00
- D) R\$ 18.000,00

14. No gráfico abaixo está representada a evolução das vendas de uma empresa nos últimos três anos, após anunciar seus produtos na internet, expressos por meio da função $f(t) = b.a^t$, onde a e b são constantes e t , o tempo em anos. Com base nesses dados, a projeção do número de vendas para o quinto ano será de:

- A) 71.360
- B) 64.000
- C) 53.520
- D) 35.680



15. Para calcular o **pH** de um efluente, os técnicos do departamento de controle ambiental utilizam a fórmula $\text{pH} = \log\left(\frac{1}{|\text{H}^+|}\right)$, onde $|\text{H}^+|$ é a concentração de íons H^+ nas amostras do efluente. Considerando que a concentração de íons é $|\text{H}^+| = 5 \times 10^{-5}$ e $\log 2 = 0,3$, o **pH** das amostras coletadas desse efluente é de:

- A) 3,6
- B) 4,3
- C) 6,4
- D) 7,2

16. A fim de atualizar os estoques para o Natal de 2012, um comerciante fez um empréstimo para ser pago em 3 prestações mensais, a uma taxa de **10% ao mês**, com capitalização mensal. A primeira prestação, no valor de **R\$ 2.530,00**, para 30 dias; a segunda, de **R\$ 2.783,00**, para 60 dias; a terceira, no valor de **R\$ 3.061,30**, para 90 dias. O valor do empréstimo contraído foi de:

- A) R\$ 8.374,30.
- B) R\$ 7.520,00.
- C) R\$ 7.200,00.
- D) R\$ 6.900,00.

NOÇÕES DE INFORMÁTICA





17. Quanto às zonas de segurança padrão definidas no Internet Explorer 8, é correto afirmar:

- I- É atribuída a todos os sites uma das quatro zonas de segurança: “Internet”, “Intranet Local”, “Sites Confiáveis” ou “Sites Restritos”. A zona que é atribuída a um site especifica as configurações de segurança que são usadas para ele.
- II- O nível de segurança definido para a zona denominada “Intranet Local” aplica-se a sites e conteúdos que estão armazenados em uma rede corporativa ou comercial.
- III- O nível de segurança definido para a zona denominada “Internet” aplica-se a todos os sites por padrão. Os únicos sites para os quais essa configuração de segurança não é usada são os sites da zona “Intranet Local” ou sites que foram inseridos especificamente nas zonas “Sites Confiáveis” ou “Sites Restritos”.
- IV- O nível de segurança para a zona da “Intranet Local” é definido por padrão como “Fraco”, podendo ser alterado para qualquer nível, enquanto o nível de segurança para a zona denominada “Internet” é definido por padrão como “Forte”, podendo ser alterado para “Fraco” ou para “Intermediário”.

O correto está em:

- A) I, II e III, apenas.
- B) I, II, III e IV.
- C) II e III, apenas.
- D) I e IV, apenas.

18. As teclas de atalho do Windows 7 servem para agilizar a interação do usuário com o sistema operacional, bem como para organizar a visualização de suas janelas. Para exibir a área de trabalho e minimizar todas as janelas, podemos usar respectivamente as seguintes combinações de teclas:

- A) Tecla do logotipo do Windows  +D e Tecla do logotipo do Windows  + M
- B) Tecla do logotipo do Windows  +E e Tecla do logotipo do Windows  + X
- C) Ctrl+Alt+Tab e Alt+Tab
- D) Alt+Enter e Alt+Del

19. A árvore de diretório do Sistema Operacional Linux possui diretórios específicos para o funcionamento, configuração e carga do sistema. Sobre o diretório **/etc** é CORRETO afirmar que possui:

- A) os comandos necessários durante a inicialização do sistema.
- B) os arquivos de dispositivos.
- C) os arquivos necessários de configuração específicos da máquina.
- D) as bibliotecas compartilhadas.

20. O roteador é um dispositivo que permite a interligação de redes distintas, além de:

- A) interligar segmentos de redes.
- B) receber os pacotes de um segmento da rede e repetir o pacote para o outro segmento.
- C) regenerar o sinal transmitido.
- D) receber os pacotes do nível inferior, realizar o tratamento do cabeçalho e descobrir o próximo destino.

21. Relacione o equipamento da Coluna 1 com a sua finalidade na Coluna 2.

Coluna 1

Coluna 2

- | | |
|---------------------|--|
| () Nobreak | (1) Proteção contra curto-circuito. |
| () Filtro de linha | (2) Corrigir distorções na energia elétrica. |
| () Estabilizador | (3) Corrigir o problema de sobretensão. |
| | (4) Fornecer energia para os equipamentos ligados nele, mesmo na ausência de energia da rede elétrica. |

A relação correta, de cima para baixo, está em:

- A) 4, 3 e 1.
- B) 4, 3 e 2.
- C) 4, 1 e 2.
- D) 1, 3 e 2.

REGULAMENTO DO SESI

22. O Serviço Social da Indústria (SESI), de acordo com o seu Regulamento, tem por finalidade estudar, planejar e executar medidas que contribuam, diretamente, para o bem-estar social dos trabalhadores na indústria e nas atividades assemelhadas, concorrendo para a melhoria do padrão de vida no país, e, bem assim, para o aperfeiçoamento moral e cívico, e o desenvolvimento do espírito da solidariedade entre as classes. Para atender à sua finalidade, as ações do SESI abrangem:

- A) o trabalhador da indústria, dos transportes, das comunicações e da pesca, e seus dependentes, bem como os diversos tipos de meio ambiente que condicionam a vida do trabalhador e de sua família.
- B) o trabalhador da indústria, do comércio, da caça e da pesca, e seus dependentes, bem como os diversos tipos de meio ambiente que condicionam a vida do trabalhador e de sua família.
- C) o trabalhador da indústria, dos serviços, da energia e da agricultura, e seus dependentes, bem como os diversos tipos de meio ambiente que condicionam a vida do trabalhador e de sua família.
- D) o trabalhador da indústria, do comércio e dos serviços, e seus dependentes, bem como os diversos tipos de meio ambiente que condicionam a vida do trabalhador e de sua família.

23. Reflita sobre as afirmativas a seguir.

- 1- O Serviço Social da Indústria (SESI) estimulará a parceria entre a indústria e o comércio exterior na busca de recursos financeiros para a melhoria e valorização da mão de obra regional.
- 2- Em toda e qualquer atividade, o Serviço Social da Indústria (SESI) dará realce ao processo educativo como meio de valorização da pessoa do trabalhador.
- 3- As ações do Serviço Social da Indústria (SESI) aos seus usuários têm como princípio básico orientador a metodologia do serviço social, que consiste em ajudar a ajudar-se, quando e quanto necessário: o indivíduo, o grupo e a comunidade.

O correto é:

- A) 1, apenas.
- B) 1 e 2, apenas.
- C) 2 e 3, apenas.
- D) 1, 2 e 3.

24. A aprovação do Estatuto dos Servidores do SESI, que estabelece os direitos e deveres dos funcionários da entidade em todo país, é efetuada por qual órgão normativo?

- A) Confederação Nacional da Indústria, de âmbito Nacional.
- B) Departamento Nacional do SESI, com jurisdição em todo o país.
- C) Conselho Nacional, com jurisdição em todo o país.
- D) Conselhos Regionais, com jurisdição nas bases territoriais correspondentes.

25. O Serviço Social da Indústria (SESI), na sua condição de entidade de direito privado, como empresa empregadora, tem reconhecida a autonomia dos órgãos regionais quanto à feitura, composição e peculiaridade de seus quadros empregatícios. Seus servidores, para os fins assistenciais, estão sujeitos:

- A) ao Estatuto dos Servidores do SESI.
- B) à Legislação do Trabalho e da Previdência Social.
- C) às normas específicas emanadas pela Confederação Nacional da Indústria.
- D) ao Instituto de Aposentadorias e Pensões dos Industriários.

CONHECIMENTOS ESPECÍFICOS

NAS QUESTÕES NUMERADAS DE 26 A 50, ASSINALE A ÚNICA ALTERNATIVA QUE RESPONDE CORRETAMENTE AO ENUNCIADO.

26. A Promoção da Saúde é uma das estratégias do setor saúde para buscar a melhoria da qualidade de vida da população. Seu objetivo é:

- A) produzir a gestão compartilhada entre usuários, movimentos sociais, trabalhadores do setor sanitário e de outros setores, produzindo heteronomia.
- B) visar a qualidade de vida e o aumento da vulnerabilidade e dos riscos à saúde relativos aos seus determinantes e condicionantes.
- C) promover o fortalecimento da capacidade individual e coletiva para lidar com a multiplicidade dos determinantes e condicionantes da saúde.
- D) preparar ação antecipada baseada no conhecimento da historia natural da doença para tornar seu progresso provável.

27. A avaliação de riscos é o processo de estimar a magnitude dos riscos existentes no ambiente e decidir se um risco é ou não tolerável, em qualquer tipo de atividade laboral, por isso torna-se imprescindível a necessidade de investigar o ambiente de trabalho para conhecer os riscos a que estão expostos os trabalhadores. Os riscos ambientais são classificados tecnicamente como:

- A) físicos: estão associados ao contato do homem com vírus, bactérias, protozoários, fungos, parasitas, bacilos e outras espécies de micro-organismos.
- B) biológicos: estão ligados ao esforço físico intenso, levantamento e transporte manual de peso e posturas incorretas.
- C) físicos: são identificados pelo grande número de substâncias que podem contaminar o ambiente de trabalho e provocar danos à integridade física e mental dos trabalhadores, a exemplo de poeiras, fumos, névoas, neblinas, gases.
- D) ergonômicos: estão ligados à execução de tarefas, à organização e às relações de trabalho, levantamento e transporte manual de peso, mobiliário inadequado, controle rígido de tempo para produtividade, imposição de ritmos excessivos, trabalho em turno e noturno, jornadas de trabalho prolongadas.

28. O Mapa de Riscos é uma das modalidades mais simples de avaliação qualitativa dos riscos existentes nos locais de trabalho. A alternativa que descreve um benefício para a adoção do mapa é:

- A) identificação tardia dos riscos existentes nos locais de trabalho aos quais os trabalhadores poderão estar expostos.
- B) conscientização quanto ao uso adequado das medidas e dos equipamentos de proteção coletiva e individual.
- C) aumento de gastos com acidentes e doenças, medicação, indenização, substituição de trabalhadores e danos patrimoniais.
- D) facilitação da gestão de saúde e segurança no trabalho com diminuição da segurança interna e externa.

29. O eixo da saúde pública que estuda a distribuição da morbidade e da mortalidade, a fim de traçar o perfil de saúde-doença nas coletividades humanas é:

- A) Sociologia.
- B) Antropologia.
- C) Epidemiologia.
- D) Biotecnologia.

30. Coeficientes e índices são valores geralmente menores do que a unidade, por serem as frequências dos eventos registrados no numerador muito menores do que aquelas no denominador. Assim, os coeficientes mais utilizados em saúde pública são:

- A) prevalência e incidência.
- B) mortalidade infantil proporcional.
- C) percentual de casos de óbitos.
- D) Swaroop & Uemura.

31. Sobre o Perfil Profissiográfico Previdenciário (PPP) é correto afirmar que:

- A) o PPP deve ser preenchido para a comprovação da não exposição dos empregados a agentes nocivos.
- B) as instituições que admitam trabalhadores como empregados do Programa de Prevenção de Riscos Ambientais e do Programa de Controle Médico de Saúde Ocupacional não devem preencher o PPP.
- C) o PPP é um formulário com campos a serem preenchidos com todas as informações relativas à empresa.
- D) o formulário deve ser preenchido pelas empresas que exercem atividades que exponham seus empregados a agentes nocivos químicos, físicos e biológicos.

32. As Normas Regulamentadoras (NR) relativas à segurança e medicina do trabalho são de observância obrigatória pelas empresas privadas e públicas e pelos órgãos públicos da administração direta e indireta, bem como pelos órgãos dos Poderes Legislativo e Judiciário que possuam empregados regidos pela Consolidação das Leis do Trabalho (CLT). Assim, é correto afirmar que cabe ao:

- A) empregador cumprir e fazer cumprir as disposições legais e regulamentares sobre segurança e medicina do trabalho.
- B) empregado escolher usar ou não o EPI fornecido pelo empregador.
- C) empregador informar ou não ao empregado os riscos profissionais que possam originar-se nos locais de trabalho.
- D) empregado elaborar ordens de serviço sobre segurança e saúde no trabalho, dando ciência por comunicados, cartazes ou meios eletrônicos.

33. No plano frontal ou coronal desenvolve-se o movimento de adução e:

- A) extensão.
- B) rotação.
- C) abdução.
- D) flexão.

34. Uma mulher destra, de 45 anos, relata dor localizada na região lateral do cotovelo há aproximadamente 3 meses, que piora quando segura ou levanta objetos. Ela não tem nenhum sintoma em qualquer outra região da extremidade superior esquerda ou direita. Seu trabalho envolve o uso de pequenas ferramentas elétricas em uma linha de montagem. Ao exame físico, manifesta-se dor localizada distalmente à esquerda do epicôndilo lateral, com aumento durante preensão e extensão resistida do punho. A flexão passiva do punho encontra-se em 70 graus à direita e 80 graus à esquerda. Não se observa fraqueza na extremidade superior direita. Qual diagnóstico de trabalho é evidenciado neste caso?

- A) Epicondilite Lateral.
- B) Síndrome do impacto do manguito rotador.
- C) Lesão do punho por *overuse*.
- D) Capsulite adesiva.

- 35.** “Uma carga muscular que envolve a aplicação de uma força externa com aumento de tensão durante o alongamento físico da unidade músculo-tendínea” define o termo:
- A) isotônico.
 - B) concêntrico.
 - C) excêntrico.
 - D) estático.
- 36.** O teste semiológico que tem por objetivo detectar lesões de ligamentos é o teste de:
- A) McMurray.
 - B) Frenkel.
 - C) Codmann.
 - D) Lachman.
- 37.** A espondilite anquilosante é uma patologia que:
- A) resulta de uma interrupção da *pars interarticularis* ou istmo.
 - B) as vértebras torácicas inferiores e lombares são as mais frequentemente afetadas, e a destruição do corpo vertebral resulta no aparecimento da cifose.
 - C) tem seu início pela articulação sacroilíaca, levando o tronco a severas deformidades posturais.
 - D) corresponde ao deslizamento de uma vértebra superior em relação à inferior.
- 38.** Considera-se fator(es) de risco para doença arterial obstrutiva coronariana:
- A) níveis reduzidos de colesterol de baixa densidade (LDL).
 - B) níveis reduzidos de colesterol de alta densidade (HDL).
 - C) níveis aumentados de colesterol de alta densidade (HDL).
 - D) a intolerância à glicose.
- 39.** O sinal que demonstra presença de trombose venosa profunda no segmento de perna é:
- A) Sinal de Homans.
 - B) Sinal de Beevor.
 - C) Sinal de Fowler.
 - D) Sinal de Fallot.
- 40.** A quantidade máxima de ar que se pode expirar dos pulmões, em seguida a uma inspiração máxima, denomina-se:
- A) volume residual.
 - B) volume de reserva inspiratória.
 - C) capacidade vital.
 - D) capacidade inspiratória.
- 41.** A mensuração da força muscular inspiratória é realizada por meio de seguinte aparelho:
- A) flutter.
 - B) triflo.
 - C) ventilômetro.
 - D) manovacuômetro.

42. O teste de Thomas tem como objetivo identificar:

- A) luxação anterior recidivante do ombro.
- B) escoliose.
- C) contratura em flexão do quadril.
- D) neurite do ciático nas lombociatalgias.

43. Coloca-se o indivíduo deitado, de modo que o membro inferior a ser testado fique na borda da mesa de exame e possa ser segurado, para que se aplique um esforço em valgo, apoiando-se uma das mãos na face lateral do joelho e a outra na face interna da perna, próximo do tornozelo. Esse procedimento corresponde ao teste:

- A) da integridade do ligamento colateral medial.
- B) da integridade do ligamento colateral lateral.
- C) da integridade dos ligamentos cruzados.
- D) de Lacliman.

44. Segundo a International Continence Society (ICS): “Incontinência Urinária (IU) é a perda de urina em quantidade ou frequência suficientes para causar um problema social ou higiênico”. Assim, é correto afirmar que:

- A) a incontinência urinária mista é definida por queixa de perda involuntária de urina após tosse, espirro ou esforços físicos e é a mais prevalente na população em geral.
- B) a incontinência urinária contínua, o tipo menos frequente, resulta da associação entre IUE e urge-incontinência.
- C) a incontinência urinária de esforço (IUE) é descrita como a queixa de perda involuntária de urina acompanhada ou precedida imediatamente de urgência.
- D) a urge-incontinência é descrita como desejo repentino e dificilmente adiável de urinar.

45. O período gestacional provoca várias alterações no organismo materno. À medida que o bebê se desenvolve, há uma alteração hormonal importante, que, associada com o crescimento das mamas, é capaz de causar uma série de modificações posturais, na tentativa de compensar o novo centro de gravidade assumido pelo corpo. Uma dessas modificações é:

- A) a hiperflexão de joelhos.
- B) a diminuição das curvaturas da coluna lombar.
- C) projeção dos ombros.
- D) a diminuição das curvaturas da coluna dorsal e cervical.

46. O conjunto de músculos, ligamentos e fâscias que fecha a pelve e é perfurado por três orifícios – a uretra, a vagina e o ânus –, com o papel de manter a função urinária e fecal, chama-se:

- A) musculocutâneo.
- B) assoalho pélvico.
- C) pata de ganso.
- D) detrusor.

47. O processo de envelhecimento normalmente é acompanhado de um declínio das funções gerais e a função motora é comprometida, em menor ou maior grau, de maneira complexa e multifatorial. Com o envelhecimento, e após os 60 anos, ocorrem mudanças no tecido muscular. Dentre elas,

- A) o aumento do tecido gorduroso e a presença de ligações aleatórias do colágeno, que ocasionam uma menor elasticidade do tecido muscular.
- B) a aceleração do ritmo da perda de fibras musculares do tipo I, de condução rápida, que leva a uma atrofia e, conseqüentemente, à perda de força muscular.
- C) um aumento de 25% a 35% do diâmetro do transverso muscular do quadríceps.
- D) o aumento da latência entre uma contração muscular e outra, observando-se, também, um maior prejuízo da contração concêntrica.

48. O índice desenvolvido para avaliar o potencial funcional e os resultados do tratamento de reabilitação dos pacientes que sofreram um acidente vascular cerebral e que mede o grau de assistência exigido em dez atividades é chamado índice de:

- A) autocuidado de Kenny.
- B) AVDs de Katz.
- C) Berg.
- D) Barthel.

49. A corrida é uma atividade que pode causar danos. As lesões resultantes da corrida são comuns e de etiologia multifatorial. De acordo com essa afirmação, marque um fator intrínseco básico das lesões relatadas em corredores:

- A) técnica.
- B) desalinhamento do pé.
- C) crescimento.
- D) variação estrutural.

50. O sistema musculoesquelético passa por alterações qualitativas em resposta a diferentes níveis de atividade física. O treinamento causa efeito sobre os tecidos, porque:

- A) existe uma relação entre os diferentes estados de carga e a qualidade do tecido: durante o treinamento quanto mais baixa for a carga, pior e mais lenta será a adaptação.
- B) se exercitados continuamente, os tecidos musculoesqueléticos evoluem e perdem suas propriedades estruturais e mecânicas.
- C) os exercícios regulares enfraquecem a cápsula articular, os ligamentos se atrofiam e encolhem, prejudicando a mobilidade.
- D) os exercícios regulares podem preservar a força do tecido conjuntivo, além de melhorar as propriedades mecânicas e estruturais do tendão.