

Prezado (a) candidato (a)

Coloque seu número de inscrição e nome no quadro abaixo:

Nº de Inscrição	Nome

PROVA DE LÍNGUA PORTUGUESA

NUNCA É TARDE PARA AMAR

Frei Betto

1. Faz tempo. Trinta e seis anos. Eu morava em Vitória. Havia ali uma comunidade monástica ecumênica, sucursal do Mosteiro de Taizé, na França, que congrega protestantes e católicos.
3. O mais jovem, Henri, tinha 24 anos. Como quase todo europeu que pisa pela primeira vez em nosso país, estava fascinado com o Brasil: o calor, a luminosidade, as frutas, a religiosidade do povo e, sobretudo, o acolhimento, este dom que a nossa gente tem de ficar amiga de infância cinco minutos depois de conhecer uma pessoa.
7. Trouxe-o a Minas. Queria que Henri visitasse Belo Horizonte, Ouro Preto, Congonhas do Campo. Já outros europeus que eu convidara às Alterosas haviam se maravilhado com a harmonia barroca da antiga Vila Rica. E mais ainda ao saber que aquelas ladeiras guardam histórias libertárias, enquanto suas igrejas, cujas torres agulham o céu plúmbeo, exibem a arte incomparável de Aleijadinho. Não fosse o Brasil um país periférico, Antônio Francisco Lisboa seria mundialmente tão venerado quanto Michelangelo.
13. Em Belo Horizonte, apresentei Henri a meus amigos, entre os quais Cláudia, 34 anos, recém-divorciada após oito anos de casamento, mãe de um menino. Cláudia havia morado uns tempos em Paris e, portanto, dominava a língua francesa, o que facilitou a comunicação entre os dois.
17. Henri ficou tocado por ela. Chegou mesmo a se declarar a ela. A sedução, entretanto, não foi recíproca. Cláudia considerou-o um homem inteligente, bonito, e a diferença de idade pesou menos que o escrúpulo de não querer ver o jovem monge largar o hábito para iniciar um relacionamento após um encontro fortuito.
21. Meses depois, Henri retornou à Taizé. Durante certo período, sublimou sua repentina paixão na amizade alimentada por cartas frequentes entre ele e Cláudia. Depois, a correspondência esmoreceu, Henri abandonou a vida monástica e dele Cláudia não teve mais notícias. Graças ao domínio do idioma francês, ela se empregou numa grande empreiteira brasileira com obras na África e morou no Senegal, na Maurîtânia e na Argélia.
26. Ano passado – 36 anos depois – Cláudia, agora com 68 anos e um neto, navegava no Facebook quando seu nome foi identificado por outro internauta. “Você é você mesma?”, indagou Henri do outro lado do mundo. Era. O contato entre os dois foi reatado e, súbito, explodiu uma paixão recíproca.
30. Henri, hoje com 60 anos, é economista bem-sucedido em Londres. Após largar o mosteiro, casou com uma asiática que já tinha três filhos e, com ele, ela teve mais dois. A relação durou 16 anos. Há 11 Henri se separou da mãe de seu casal de filhos.
Desde outubro passado, Henri já veio duas vezes ao Brasil reencontrar Cláudia. Agora pretende se aposentar e levá-la para uma viagem turística pelo Reino Unido: Escócia, Gales etc. Perguntei à Cláudia se está apaixonada. Deu um largo sorriso de moça feliz e respondeu: “Estou amando o amor”. [...]
A vida ensina: o coração não tem idade.

(Disponível em: <http://odia.terra.com.br/portal/opinião/html/2011/2>. Acesso em 21/09/2011)

QUESTÃO 01

Baseando-se no título do texto “Nunca é tarde para amar” pode-se interferir que

- o advérbio de negação inibe a contextualização do objeto referendado do amor.
- o sentimento de amor não ultrapassa as fronteiras.
- a tecnologia não facilita o reencontro entre pessoas envolvidas sentimentalmente.
- um relacionamento amoroso pode ser possível, não obstante um longo período de ausência.

QUESTÃO 02

A explicação para o trecho transcrito do texto está **CORRETAMENTE** expressa nos parênteses em:

- “[...] dom que a nossa gente tem de ficar amiga de infância cinco minutos depois [...]” – linhas 5 e 6.
(A cada cinco minutos somos capazes de conhecer uma nova pessoa).
- “[...] para iniciar um relacionamento após um encontro fortuito.” linhas 19 e 20.
(Alguns relacionamentos acontecem exclusivamente por sorte.)
- “[...] a correspondência esmoreceu [...]” linhas 22 e 23
(A frequência com que as cartas eram enviadas tornou-se menor)
- “[...] navegava no Facebook quando seu nome foi identificado por outro internauta. [...]” linhas 26 e 27.
(pesquisava a esmo pelo site, porque não tinha domínio dessa tecnologia).

QUESTÃO 03

Ao elaborar o texto, o autor

- mostra que o amor é capaz de vencer o tempo e a distância, sejam eles quais forem.
- focaliza o tema do amor como valor inconstante no ser humano.
- repudia os relacionamentos entre pessoas de nacionalidades diferentes.
- evidencia um tratamento irônico em relação ao amor e às pessoas maduras.

QUESTÃO 04

Releia o fragmento:

“[...] e, sobretudo, o acolhimento, este dom que a nossa gente tem de ficar amiga de infância cinco minutos depois de conhecer uma pessoa.” (2º parágrafo).

Nessa frase, encontra-se valorizada, principalmente, a relação entre

- acolhimento e receptividade.
- coletividade e semelhança.
- reconhecimento e acolhimento.
- relevância e receptividade.

QUESTÃO 05

Releia o fragmento:

“Cláudia havia morado uns tempos em Paris e, **portanto**, dominava a língua francesa, o que facilitou a comunicação entre os dois.” (4º parágrafo).

A conjunção destacada explícita, entre as orações desse período, uma relação de:

- oposição.
- conclusão.
- concessão.
- consequência.

QUESTÃO 06

A alternativa, cujos vocábulos recebem acento gráfico, pelas mesmas razões dos indicados a seguir, é:

plúmbeo – monástica – francês - já

- você – asiática – levá-la – lá.
- correspondência – Cláudia – recém – é.
- súbito – ecumênica – céu – à.
- libertárias – África – está – há.

QUESTÃO 07

Leia os trechos abaixo:

- “[...] Antônio Francisco Lisboa seria mundialmente tão venerado quanto Michelangelo.”
- “[...] é economista bem-sucedido em Londres.”
- “[...] exibem a arte incomparável de Aleijadinho.”

Quanto aos processos de formação de palavras, só **NÃO** está correto o que se afirma em:

- I, ocorre um advérbio formado por derivação sufixal.
- III, o nome “Aleijadinho” é formado por sufixação.
- II, “bem-sucedido” sofreu aglutinação.
- III, “incomparável” recebeu um prefixo com valor de negação.

QUESTÃO 08

Correlacione os itens (I a V) ao tempo verbal indicado nos parênteses.

- I. **Existe**, sim, uma ameaça à nossa sobrevivência.
- II. Toda criança **deveria** ter uma família ou uma estrutura doméstica relativamente estável.
- III. Alguns dos maiores cientistas do mundo já **insistiam** nessa ideia de clonagem de seres humanos.
- IV. **Vimos** isso no degelo da Groelândia e da Antártida.
- V. Aquele que **votara** secretamente seria o escolhido, ironicamente.

- () O tempo verbal indica um fato passado já concluído.
 () O tempo verbal indica uma ação que se repetia frequentemente.
 () O tempo verbal denota um fato hipotético.
 () O tempo verbal expressa uma ideia de algo que ocorreu em um passado anterior ao momento da narração.
 () O tempo verbal indica uma ação que se realiza no momento da fala.

Marque a alternativa **CORRETA** na ordem de cima para baixo:

- a) I, II, IV, V, III.
- b) IV, II, III, I, V.
- c) V, IV, III, I, II.
- d) IV, III II, V, I.

QUESTÃO 09

Releia o fragmento:

“(…) há verbos transitivos que necessitam de uma preposição para estabelecer um nexo de dependência sintático-semântica entre as palavras.”

A alternativa que apresenta verbo transitivo indireto é:

- a) precisamos aqui de um novo paradigma, menos usual.
- b) ponhamos as coisas no devido lugar.
- c) a notícia se alastrava por todo o continente e ecoava em todas as bocas.
- d) o mundo moderno está à margem do desenvolvimento ideal.

QUESTÃO 10

Assinale a única alternativa em que o verbo dos parênteses deverá se flexionar no plural para adequar-se ao padrão formal da língua portuguesa:

- a) os aspirantes a pilotos pareciam (estar) nervosos ou impacientes.
- b) o natural era as secretárias (entregar) seus relatórios.
- c) todos os alunos deveriam (conectar-se) aos aparelhos a eles designados.
- d) os convidados, ante a confusão, estavam na iminência de (ir) embora.

PROVA DE ESTATUTO DO SERVIDOR**QUESTÃO 11**

A prova em questão retrata aspectos da lei complementar municipal de 02/2000, sobre o estatuto dos funcionários civis do município de Ouro Preto/MG.

Sobre as condutas que podem gerar a demissão do servidor público, coloque **(V)** para as afirmativas **Verdadeiras** ou **(F)** para as afirmativas **Falsas**.

- () será demitido o servidor que pratique ofensa moral contra particular fora do serviço.
 () será demitido o servidor que se embriague eventualmente.
 () será demitido o servidor que abandone o cargo.
 () será demitido o servidor que trabalhe com probidade administrativa.

Marque a alternativa **CORRETA**.

- a) F, V, F, F.
- b) F, F, V, F.
- c) F, F, V, V.
- d) V, V, F, V.

QUESTÃO 12

São formas de provimento de cargos públicos:

- a) classificação, nomeação e reversão.
- b) promoção, readaptação, e remoção.
- c) aproveitamento, reintegração e promoção.
- d) nomeação, reversão e inserção.

QUESTÃO 13

As penas disciplinares previstas no Estatuto do Servidor Público de Ouro Preto/MG, no artigo 193, são:

- a) advertência verbal, demissão ou remoção.
- b) suspensão, destituição de função gratificada e punição Administrativa.
- c) reversão de cargo, demissão e cassação de autorização efetiva.
- d) demissão, exoneração de cargo em comissão e advertência escrita.

QUESTÃO 14

Analise as afirmativas abaixo.

- I. o Servidor Público de Ouro Preto pode se ausentar do serviço 1 (um) dia, a cada 6 (seis) meses de trabalho para doar sangue.
- II. ao se casar, o Servidor Público pode se afastar 8 (oito) dias consecutivos.
- III. o Servidor Público de Ouro Preto pode se afastar 3 (três) dias consecutivos em razão do falecimento de tios, madrastra, padrasto, netos, avós, enteados ou irmãs.

Assinale a alternativa **CORRETA**.

- a) apenas uma afirmativa está correta.
- b) apenas uma afirmativa está incorreta.
- c) as afirmativas I, II e III estão corretas.
- d) as afirmativas I, II e III estão incorretas.

QUESTÃO 15

Analise as afirmativas abaixo, sobre Licenças do servidor de Ouro Preto:

- I. a gestante terá 120 dias de afastamento remunerados a partir do 8º mês de gestação.
- II. o servidor pode tirar dois anos de licença sem remuneração para tratar de assuntos particulares, mas tem que cumprir outras condições para não perder direito de retornar ao serviço ativo.
- III. o servidor poderá requerer licença sem remuneração para acompanhar seu cônjuge em cumprimento de mandato eletivo, que inviabilize sua permanência no serviço público, durante o tempo de mandato, mas precisa cumprir outras condições, para não perder o direito de retornar ao serviço ativo.

Marque a alternativa **CORRETA**.

- a) apenas uma afirmativa está correta.
- b) apenas uma afirmativa está incorreta.
- c) as afirmativas I, II e III estão corretas.
- d) as afirmativas I, II e III estão incorretas.

PROVA DE CONHECIMENTOS GERAIS

QUESTÃO 16

Coloque **(V)** para as afirmativas verdadeiras e **(F)** para as afirmativas falsas no que se refere à arte rupestre.

- () figuras com motivos naturalistas gravadas em superfícies rochosas em que predominam as representações humanas e de animais, tratadas de forma esquemática constituem em um exemplo típico deste tipo de arte.
- () construções monumentais como as pirâmides do Egito, que tinham como função principal servirem de sepultura aos faraós, constituem-se em exemplos clássicos desse tipo de arte.
- () no Brasil, o Parque Nacional da Serra da Capivara, em São Raimundo Nonato, no Piauí, abriga um dos mais ricos e diversificados acervos de arte dessa natureza.
- () as Sete Maravilhas do mundo antigo constituem-se em exemplos artísticos do tipo rupestre.

Marque a alternativa **CORRETA**:

- a) F – V – F – F.
- b) V – F – V – F.
- c) V – V – F – V.
- d) F – V – V – V.

QUESTÃO 17

Constituíram-se em providências tomadas por dom João VI, após a migração da Coroa Portuguesa para o Brasil, **EXCETO**:

- a) abertura dos portos às nações amigas de Portugal.
- b) elevação do Brasil à condição de Reino Unido a Portugal e Algarves.
- c) criação dos ministérios da Guerra e Estrangeiros, Marinha, Fazenda e Interior.
- d) aprovação de uma lei que suprimia o tráfico negreiro em todas as possessões portuguesas.

QUESTÃO 18

Sobre o processo de industrialização do Brasil, analise as afirmativas abaixo.

- I. em 1919, as fábricas de tecidos, roupas, alimentos, bebidas e fumo eram responsáveis por 15% da produção industrial brasileira.
- II. a política desenvolvimentista de Juscelino Kubitschek (1956-1960), concretizada em seu Plano de Metas, promoveu a instalação no país de filiais de indústrias multinacionais de bens de capitais e bens de consumo.
- III. em 1942, teve início um período de investimentos estatais em indústrias de base e nos setores de infraestrutura, como energia e transportes.
- IV. a partir da década de 1990, várias empresas estatais foram privatizadas, e o Estado brasileiro reduziu bastante sua participação na produção industrial.
- V. atualmente, a atividade industrial é responsável por cerca de 60% do PIB brasileiro.

Marque a alternativa **CORRETA**.

- a) apenas as afirmativas I, II, IV estão corretas.
- b) apenas as afirmativas II, III, IV estão corretas.
- c) apenas as afirmativas I, II, III estão corretas.
- d) apenas as afirmativas I, II, V estão corretas.

QUESTÃO 19

Um dos traços mais marcantes da história, das últimas décadas, tem sido a globalização. Em um sentido mais geral, a palavra globalização diz respeito à abertura dos mercados para o comércio internacional, circulação instantânea de capitais de um país para outro, interligação mundial por meio de redes de computadores e aceleração do tempo histórico. São consequências observáveis da globalização, **EXCETO**:

- a) o corte sistemático de postos de trabalho em nome da eficiência, procedendo-se à substituição da mão-de-obra por mecanismos e procedimentos resultantes do desenvolvimento tecnológico, sobretudo dos processos de automação.
- b) a geração de maior desigualdade entre países ricos e pobres, em função de as nações mais desenvolvidas passarem a concentrar uma parte cada vez maior da riqueza mundial.
- c) a velocidade dos meios de comunicação acentuou a tendência à formação de uma cultura global, isto porque as redes de notícias via satélite passaram a entrar em todos os lares, em qualquer parte do globo.
- d) a estabilidade econômica mundial em função de mercados antes intangíveis como das antigas Repúblicas Soviéticas e da China, passarem a integrar a ordem capitalista, após o término da Guerra Fria.

QUESTÃO 20

Sobre o programa de estabilização econômica elaborado durante a presidência de Itamar Franco, assinale as proposições verdadeiras.

- I. o programa foi elaborado pela equipe do ministro da Fazenda Fernando Henrique Cardoso e foi batizado de plano real.
- II. o programa foi gradualmente implantado entre meados de 1993 e meados de 1994.
- III. o programa previa o aumento gradativo do setor público, com o Estado encampando setores estratégicos da economia, como o agronegócio.
- IV. a atuação de Fernando Henrique Cardoso, à frente do processo de estabilização econômica, garantiu-lhe a condição de sucessor de Itamar Franco na presidência da República.
- V. o programa de estabilização da economia, ao propor a diminuição da participação do Estado sobre a economia, refletia no Brasil, de forma mais visível, à influência do neoliberalismo.

Marque a alternativa **CORRETA**.

- a) apenas as afirmativas I, II, IV, V estão corretas.
- b) apenas as afirmativas I, III, IV, V estão corretas.
- c) apenas as afirmativas I, II, III, IV estão corretas.
- d) apenas as afirmativas I, II, III, V estão corretas.

PROVA DE CONHECIMENTOS ESPECÍFICOS - DESENHISTA CADISTA

QUESTÃO 21

Na representação gráfica de objetos, as dimensões reais, na maioria das vezes, não são as mais adequadas para o desenho, tanto pelo seu tamanho, quanto pela própria riqueza de detalhes necessários para a correta representação e conseqüente execução de um objeto ou projeto.

Com relação às Escalas leia, atentamente, as assertivas abaixo:

- I. as escalas podem ser classificadas em numéricas e gráficas. As escalas numéricas podem ser de redução e de ampliação. As escalas gráficas podem ser simples ou transversais.
- II. as escalas devem ser lidas 1:20 (um por vinte), 1:100 (um por cem), 10:1 (dez por um), etc. certas escalas de desenhos antigos podem ser encontradas descritas como 0,05 (cinco centésimos). Essa escala antiga, feitos os cálculos, refere-se a uma escala 1:20 na anotação atual.
- III. escala gráfica nada mais é do que a representação da escala numérica.
- IV. escala é a relação entre cada medida do desenho e a sua dimensão real no objeto.

Marque a alternativa **CORRETA**.

- a) apenas a assertiva I está correta.
- b) as assertivas I, II, III e IV estão corretas.
- c) apenas as assertivas I, III e IV estão corretas.
- d) as assertivas I, II, III e IV estão incorretas.

QUESTÃO 22

A legenda de um projeto é o espaço destinado à colocação de informações sobre o desenho. Observe as afirmações abaixo e classifique-as como **Verdadeiras (V)** ou **Falsas (F)**.

- () uma legenda deve conter, no mínimo: seu número, título, origem, data, escala, profissional responsável pelo desenho, conteúdo, revisões e demais informações pertinentes ao desenho.
- () sua altura é especificada e somente sua largura poderá variar, dependendo do formato, de forma que, no total, o espaço reservado para a legenda somado à margem inferior sempre resultará num módulo de 185 mm.
- () sua altura pode variar e somente sua largura é especificada, dependendo do formato, de forma que, no total, o espaço reservado para a legenda somado à margem direita sempre resultará num módulo de 185 mm.

- () a largura da legenda não é especificada por norma, variando para cada tipo de formato adotado.

Marque a alternativa com a sequencia **CORRETA**, na ordem de cima para baixo.

- a) V, F, V, F.
- b) F, V, F, V.
- c) F, V, V, F.
- d) V, V, V, F.

QUESTÃO 23

Com relação às Normas Gerais de Desenhos Técnicos leia, atentamente, as afirmativas relacionadas abaixo.

- I. As Normas Brasileiras (NBR) que definem os padrões de Desenho Técnico são extremamente diferentes das demais Normas Mundiais e por isso, de maneira geral, o Desenho Técnico é o resultado da característica pessoal de cada desenhista.
- II. No Desenho Arquitetônico, o Traço Grosso é feito com 0,9 ou 1 mm na escala 1:50 e 0,7 a 0,9 mm na escala de 1:100. Uma vez determinada espessura da Linha Grossa, as linhas Médias e Finas deverão corresponder à 1/3 da linha de espessura anterior.
- III. Os tipos de Linha, segundo a NBR 8403, podem ser classificados como: linhas visíveis, linhas invisíveis e de eixo. Esses tipos são respectivamente representados pelos traços: contínuo, curto (tracejado) e traço e ponto.
- IV. Segundo a NBR 10068, os diversos formatos utilizados no desenho técnico partem do formato A0, que tem 1 m², com dimensões 841 mm x 1189 mm. Os demais formatos são semelhantes e resultam da multiplicação ou da divisão por 2.

Marque a alternativa **CORRETA**.

- a) apenas a afirmativa III está correta.
- b) as afirmativas I, II, III e IV estão corretas.
- c) apenas as afirmativas I e II estão incorretas.
- d) as afirmativas I, II, III e IV estão incorretas.

QUESTÃO 24

Levando em consideração a **NBR 13133/1994**, que define a **Execução de Levantamento Topográfico**, assinale abaixo a alternativa **INCORRETA**.

- Carta (ou mapa)** é a representação gráfica sobre uma superfície plana, dos detalhes físicos, naturais e artificiais, de parte ou de toda a superfície terrestre - mediante símbolos ou convenções e meios de orientação indicados, que permitem a avaliação das distâncias, a orientação das direções e a localização geográfica de pontos, áreas e detalhes.
- Erro de graficismo** é o erro máximo admissível na elaboração de desenho topográfico para lançamento de pontos e traçados de linhas, com o valor de 0,5 mm, que equivale a cinco vezes a acuidade visual.
- O **Levantamento topográfico expedito** é o Levantamento exploratório do terreno com a finalidade específica de seu reconhecimento, sem prevalecerem os critérios de exatidão.
- Princípio da vizinhança** é uma regra básica da geodésia, que deve ser também aplicada à topografia. Esta regra estabelece que cada ponto novo determinado deve ser amarrado ou relacionado a todos os pontos já determinados, para que haja uma otimização da distribuição dos erros. É importante a hierarquização, em termos de exatidão dos pontos, nos levantamentos topográficos, pois cada ponto novo determinado tem exatidão sempre inferior à dos que serviram de base a sua determinação, não importando o grau de precisão desta determinação.

QUESTÃO 25

Sobre o Desenho Topográfico leia, atentamente, as assertivas abaixo:

- Um Desenho Topográfico completo conterá: O Norte Magnético (N. M.) e o Norte Verdadeiro (N. V.); as linhas que estabelecem as divisões políticas ou propriedades; a posição geográfica tanto dos acidentes naturais como das obras executadas pelo homem; informações sobre a vegetação; o relevo ou a indicação das elevações e depressões relativas ao terreno, representado por curvas de nível.
- Curva de nível é uma linha imaginária, na superfície do solo, que tem os seus pontos representados numa mesma altura, por isso também se denominam de curvas isométricas.
- Um levantamento Planialtimétrico é um levantamento expedito em que a terceira dimensão é omitida por motivos práticos e pode ser chamado de planta.

- As plantas de Zoneamentos e Loteamentos de cidades são arquivadas no cadastro municipal de imóveis e devem conter todas as informações de localização e dimensão, além de todas as direções e distâncias registradas, a fim de possibilitar a localização de qualquer lote com exatidão.

Marque a alternativa **CORRETA**.

- apenas a assertiva III está incorreta.
- as assertivas I, II, III e IV estão corretas.
- apenas as assertivas I, II e IV estão incorretas.
- as assertivas I, II, III e IV estão incorretas.

QUESTÃO 26

Leia as afirmativas abaixo e classifique-as como **Verdadeiras (V)** ou **Falsas (F)**.

- os tipos de plantas ou projeções sobre o plano horizontal mais usados são: Planta de Cobertura, Planta de Locação, Planta baixa e Planta de Situação.
- a planta de Locação indica a posição da construção dentro do terreno e a Planta de Cobertura indica o contorno das paredes da edificação e o sentido de inclinação das águas da cobertura. Além disso, as duas podem ser representadas no mesmo desenho.
- a planta baixa é gerada por um plano horizontal de corte realizado a 1,00 m acima do piso e não necessariamente deve cortar as janelas e portas da edificação representada.
- a Planta de Situação geralmente é representada nas escalas 1:500 ou 1:1000 e deve conter, no mínimo: Terrenos vizinhos (lote/quadra), vias de acesso, orientação, curvas de nível existentes ou projetadas, área do terreno, contorno e dimensão do terreno, escala e construções projetadas, existentes ou a demolir.

Marque a alternativa que contenha a sequência **CORRETA**, na ordem de cima para baixo.

- V, F, V, F.
- F, V, F, F.
- V, F, F, F.
- V, V, F, V.

QUESTÃO 27

Com relação aos Cortes, seus elementos construtivos e as convenções gráficas, leia, atentamente, as afirmações abaixo:

- I. A representação de laje, viga e verga, sobre o vão de uma janela, devem aparecer com hachura de concreto.
- II. Todo corte deve conter cotas de comprimentos e larguras.
- III. Os desníveis entre os diferentes pisos dos compartimentos devem aparecer claramente nos cortes.
- IV. As áreas molhadas devem ser representadas com hachuras próprias de cerâmicas e azulejos.

Marque a alternativa **CORRETA**.

- a) as afirmações I, II, III e IV estão incorretas.
- b) as afirmações I, II, III e IV estão corretas.
- c) somente as afirmações II e III estão incorretas.
- d) somente as afirmações I, III e IV estão corretas.

QUESTÃO 28

Quanto à circulação vertical, especificamente a escada, observa-se que ela não pode ser construída de maneira aleatória ou arbitrária. Alguns parâmetros devem ser obedecidos, quando do projeto ou desenho deste tipo de equipamento. Assinale abaixo a alternativa **INCORRETA**.

- a) as larguras mínimas a serem adotadas em escadas para uma, duas e três pessoas seriam respectivamente: 0,80 m, 1,20 m e 1,80 m.
- b) a fórmula de **Blondel** é: $2e + p = 62 \text{ cm}$ (média), onde **e** = altura do espelho e **p** = largura do piso.
- c) a fórmula que permite calcular a quantidade de espelhos numa escada é: $n = e/h$, onde **n** = número de espelhos da escada, **e** = altura dos espelhos e **h** = altura do vão a ser vencido.
- d) o degrau "ideal" tem as medidas de espelho = 17 cm de altura e de piso = 28 cm de largura.

QUESTÃO 29

No desenho de CAD, no que se refere às propriedades do Objeto, será **INCORRETO** afirmar que:

- a) cada objeto criado no AutoCAD possui três propriedades: camada (layer), cor e tipo de linha.
- b) a atribuição de propriedades aos objetos, no desenho, é essencialmente opcional, já que estas propriedades não são eficientes na transmissão do significado do seu desenho.
- c) a atribuição de propriedades aos objetos do desenho melhora a forma de gerenciamento do desenho, uma vez que fornece um método seguro para exibição seletiva da geometria do seu desenho.
- d) ter uma boa compreensão das propriedades de objeto realmente faz a diferença entre um bom desenho e um desenho ruim.

QUESTÃO 30

Quanto às definições das camadas (layers), leia atentamente as assertivas abaixo.

- I. uma boa metodologia de desenho é criar todas as camadas (layers) que irá precisar em um desenho, antes de iniciá-lo, atribuindo propriedades de cor e tipo de linha para cada uma delas, salvando o desenho vazio como um arquivo de *template* a ser utilizado posteriormente.
- II. a metodologia mais apropriada é criar cada camada (layer) uma a uma para cada novo desenho iniciado, pois a edição da estrutura de camadas e suas propriedades não podem ser editadas posteriormente.
- III. quando alteramos as definições de cor e tipo de linha de uma camada, quaisquer objetos criados para aquela camada são automaticamente atualizados com a alteração devida às definições ByLayer para a cor e o tipo de linha do objeto.
- IV. o comando **Lock** na lista drop-down **Layer Control** desativa a visibilidade das camadas selecionadas enquanto que o comando **Off** bloqueia as camadas selecionadas, que continuam visíveis, mas não podem ser selecionadas.

Marque a alternativa **CORRETA**.

- a) as assertivas I, II, III e IV estão incorretas.
- b) as assertivas I, II, III e IV estão corretas.
- c) somente as assertivas I e III estão corretas.
- d) somente as assertivas I, III e IV estão corretas.

QUESTÃO 31

Classifique as afirmativas abaixo como **Verdadeiras (V)** ou **Falsas(F)**.

- () a criação ou utilização de uma biblioteca de Blocos não torna o desenho de um projeto mais eficaz, principalmente para desenhistas que lidam com diversos tipos de projetos diferentes, como arquitetônico, elétrico e hidráulico.
- () o AutoCAD utiliza os Blocos como um objeto ou grupo de objetos que podem ser salvos, utilizados e copiados no próprio arquivo ou em outros arquivos. Eles são salvos como blocos através do comando Make Block, o qual abrirá a caixa de Definição de blocos onde o nome e as características do Bloco deverão ser registradas.
- () um determinado bloco atuará como um único objeto ou como objeto múltiplo a depender da quantidade de elementos que compõem este bloco.
- () para editarmos um Bloco, utilizamos o comando *Explode*, que desmembra este bloco, podendo editá-lo e depois, deve-se recompô-lo através do comando *Make Block* novamente.

Marque a alternativa **CORRETA**.

- a) F, F, V, F.
- b) F, V, F, V.
- c) V, F, F, V.
- d) F, V, V, F.

QUESTÃO 32

Leia, atentamente, as assertivas abaixo que se referem à colocação de hachuras em desenhos.

- I. A opção **Inherit Properties** da caixa de diálogo **Boundary Hatch**, poderá selecionar um padrão de hachuras previamente inserido como protótipo para o padrão atual. Este recurso, no entanto, não funciona com padrões de hachuras explodidos.
- II. Se o desenho possuir um texto no interior do contorno de hachura, o AutoCAD evita aplicar hachuras sobre ele, a menos que se tenha selecionado o comando *Ignore* nas opções **Boundary Hatch Style** das definições de **Advanced Hatch**.
- III. A caixa de diálogo *Hatch* permite que o desenhista defina o contorno no interior do qual este deseja colocar o padrão de hachuras. Basta simplesmente clicar em um local no interior da área do contorno.
- IV. Os padrões de hachuras são como blocos, pois atuam como objetos isolados. O desenhista poderá, então, explodir um padrão de hachuras para editar suas linhas individuais.

Marque a alternativa **CORRETA**.

- a) as assertivas I, II, III e IV estão corretas.
- b) as assertivas I, II, III e IV estão incorretas.
- c) somente as assertivas I e III estão corretas.
- d) somente as assertivas I, III e IV estão corretas.

QUESTÃO 33

Leia atentamente as alternativas abaixo e assinale a alternativa **INCORRETA**.

- a) Para encontrar coordenadas absolutas em um desenho, use o comando ID. Escolha **Tools** → **Inquiry** → **ID Point** ou digite **ID + enter**. No *prompt* ID Point selecione um ponto e suas coordenadas **x**, **y** e **z** serão apresentadas na linha de *prompt*.
- b) Nos desenhos de arquitetura, engenharia e instalações, é comum a necessidade de saber a área de um determinado cômodo ou a seção reta de uma viga. Para isso, deve-se usar o comando **Tools** → **Inquiry** → **Area** ou digite **Area + enter** no *prompt* de comando. Depois selecione os pontos limites da área a ser calculada sempre no sentido anti-horário ou da direita para esquerda;
- c) Pode-se obter o cálculo de uma área através do comando **Boundary**. Para tanto, o desenhista deve certificar-se de que a área que está tentando definir possui uma borda contínua. Se houver qualquer intervalo, **Boundary** mostrará uma mensagem de erro.
- d) Toda vez que o desenhista pressiona o comando **enter**, ao selecionar os pontos para um cálculo de área, o AutoCAD automaticamente liga o primeiro e o último pontos e fornece o cálculo desta área.

QUESTÃO 34

Leia, atentamente, as afirmativas abaixo sobre desenho 3D em AutoCAD.

- I. em um desenho 3D, o desenhista poderá usar as variáveis do sistema **Elevation** e **Thickness** para definir respectivamente a elevação (altura) e espessura **default** de novos objetos desenhados, criando um arquivo de gabarito com estas definições, para que estejam disponíveis para quando iniciar novos desenhos.
- II. quando se realiza um desenho 3D, a **extrusão** de formas existentes é sempre suficiente e ilimitada, permitindo a criação de um modelo 3D de praticamente qualquer coisa, de forma que não se necessita da utilização de faces 3D em conjunto com objetos **extrudados**.
- III. dada a dificuldade inerente de visualização ao trabalhar com um arquivo 3D, o AutoCAD oferece dois recursos ao desenhista para aferição do desenvolvimento do projeto. Os comandos são o **Hide** e o **Shade**.
- IV. o comando de visualização **Shade** permite que se acrescente a impressão de solidez na imagem, atribuindo cor nas superfícies. O comando **Hide** permite a visualização rápida do desenho com as linhas ocultas removidas.

Baseando-se nas afirmativas acima, marque a alternativa **CORRETA**.

- a) as afirmativas I, II, III e IV estão corretas.
- b) as afirmativas I, II, III e IV estão incorretas.
- c) somente as afirmativas I, II e III estão corretas.
- d) somente as afirmativas I, III e IV estão corretas.

QUESTÃO 35

Quanto à impressão de um desenho, leia as alternativas abaixo e assinale a **INCORRETA**.

- a) a opção **Window** permite que o desenhista selecione ou indique uma determinada área a ser **plotada**, o que faz com que nada que esteja fora da janela seja impresso.
- b) a opção de impressão **View** usa uma exibição salva previamente para determinar o que será impresso. Para usar essa opção, crie uma exibição, acione o botão **View**, na caixa de diálogo **Plot Configuration** e selecione a exibição previamente criada.
- c) quando definimos uma escala de impressão, para um desenho, esta não poderá ser diferente da escala definida quando da configuração inicial do desenho.
- d) na maior parte dos programas gráficos, o desenhista controla os pesos de linha ajustando a espessura real das linhas no desenho. No AutoCAD, o desenhista não especifica um peso de linha no editor de desenhos, mas sim combina as espessuras de pena do plotter com as cores no desenho.

QUESTÃO 36

Com relação à simbologia adotada nos projetos elétricos, leia, atentamente, as afirmativas abaixo:

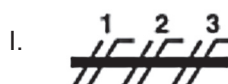
- I. A simbologia adotada para os projetos elétricos são definidas pela Norma Técnica da ABNT NBR 5444/1989, e são plena e definitivamente adotadas pelos desenhistas e projetistas em todo o país.
- II. Todos os projetos, apesar das definições de simbologia definidas pela ABNT, devem ser acompanhados de legenda para identificação.
- III. A Companhia Elétrica de Minas Gerais (CEMIG) define suas Normas de representação baseada no seu **“Manual de Instalações Elétricas Residenciais” – RC/UE - 001/2003**, que, por sua vez, se baseia na NBR 5444/89.
- IV. É importante que todos os projetos elétricos, a serem aprovados pela CEMIG, utilizem a simbologia baseada no **“Manual de Instalações Elétricas Residenciais” – RC/UE - 001/2003** e na NBR 5444/89.

Baseando-se nas afirmativas acima, marque a alternativa **CORRETA**.

- a) as afirmativas I, II, III e IV estão corretas.
- b) as afirmativas I, II, III e IV estão incorretas.
- c) apenas as afirmativas I, II e IV, estão corretas.
- d) apenas as afirmativas II, III e IV, estão corretas.

QUESTÃO 37

Ainda a respeito da simbologia adotada para projetos **ELÉTRICOS**, observe os símbolos abaixo.

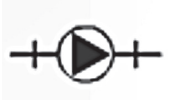





Os símbolos I, II, III e IV, representam, **RESPECTIVAMENTE**:

- a) aterramento, tomada baixa, quadro de medição, eletroduto embutido no teto ou parede.
- b) retorno de interruptor paralelo (Three Way), tomada alta, quadro de medição e eletroduto embutido no piso.
- c) marcação de circuitos, tomada alta, quadro de distribuição de circuitos e eletroduto embutido no piso.
- d) marcação de circuitos, tomada baixa, quadro de distribuição de circuitos e eletroduto embutido no teto ou parede.

QUESTÃO 38

A respeito da simbologia adotada para projetos **HIDRÁULICOS**, observe os símbolos abaixo.

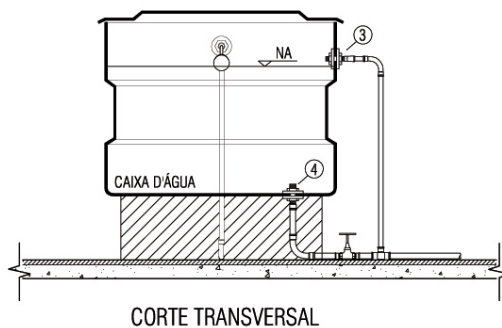
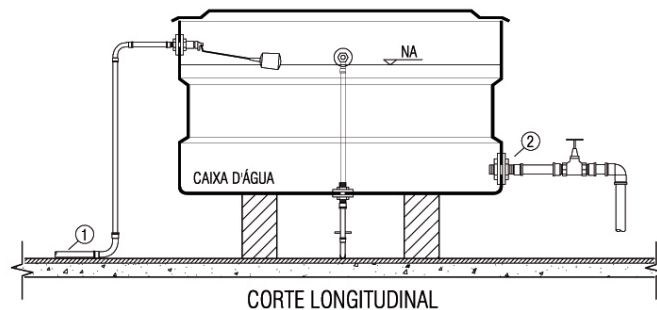
- I. 
- II. 
- III. 
- IV. 

Os símbolos I, II, III e IV, representam, **RESPECTIVAMENTE**:

- válvula de descarga, prumada de recarga, torneira de jardim e tubulação de água fria.
- válvula de retenção, prumada de recalque, registro de pressão e tubulação de água fria.
- válvula de descarga com registro, prumada de recalque, torneira de lavatório e tubulação de água quente.
- válvula de retenção, prumada de recalque, registro de pressão e tubulação de água quente.

QUESTÃO 39

A gravura abaixo apresenta detalhes da instalação hidráulica de uma caixa d'água residencial, na qual alguns componentes estão identificados pelos algarismos 1, 2, 3 e 4.

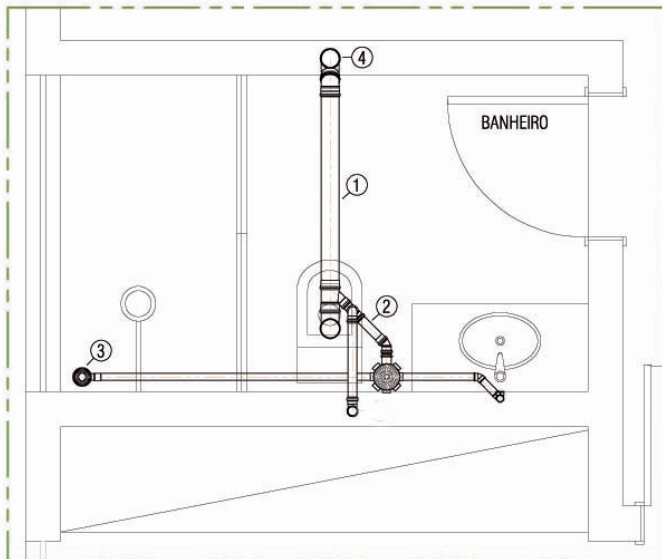


Assinale a alternativa **CORRETA**.

- 1 Alimentação, 2 Saída de serviço, 3 Extravasor, 4 Limpeza.
- 1 Ventilação, 2 Limpeza, 3 Saída de Serviço, 4 Alimentação.
- 1 Extravasor, 2 Limpeza, 3 Alimentação, 4 Saída de Serviço.
- 1 Saída de Serviço, 2 Alimentação, 3 Ventilação, 4 Limpeza.

QUESTÃO 40

A figura abaixo representa a instalação de um banheiro de um apartamento.



Marque a alternativa **CORRETA**.

- a) o número 2 corresponde ao Ramal de ventilação.
- b) o número 1 corresponde ao Ramal de Descarga.
- c) o número 4 corresponde à Coluna de Ventilação.
- d) o número 3 corresponde à Caixa Sifonada.