

CONCURSO PÚBLICO



**PREFEITURA
BELO HORIZONTE**

SUPERINTENDÊNCIA DE DESENVOLVIMENTO DA CAPITAL

CADERNO DE PROVAS

CADERNO 19	ESPECIALIDADE/ÁREA DE SELEÇÃO: <ul style="list-style-type: none">• TÉCNICO NÍVEL SUPERIOR – BIBLIOTECONOMIA
PROVAS:	<ul style="list-style-type: none">• LÍNGUA PORTUGUESA• INFORMÁTICA• LEGISLAÇÃO E DIREITO ADMINISTRATIVO• CONHECIMENTOS ESPECÍFICOS• DISCURSIVA

LEIA ATENTAMENTE AS INSTRUÇÕES ABAIXO:

1. Este caderno de provas contém um total de **40** (quarenta) questões objetivas, sendo 5 de Língua Portuguesa, 5 de Informática, 5 de Legislação e Direito Administrativo e 25 de Conhecimentos Específicos, e 2 (duas) questões discursivas Confira-o.
2. Esta prova terá, no máximo, **5** (cinco) horas de duração, incluído o tempo destinado à transcrição de suas respostas no gabarito oficial.
3. Respondidas as questões, você deverá passar o gabarito para a sua folha de respostas e transcrever as respostas das questões discursivas, usando caneta esferográfica azul ou preta.
4. Em nenhuma hipótese haverá substituição da Folha de Respostas por erro do candidato.
5. Este caderno deverá ser devolvido ao fiscal, juntamente, com as folhas de respostas, devidamente preenchidos e assinados.
6. O candidato só poderá se ausentar do recinto das provas após **1** (uma) hora contada a partir do efetivo início das mesmas.
7. Você pode transcrever suas respostas na última folha deste caderno e a mesma poderá ser destacada.
8. O gabarito oficial da prova objetiva será divulgado no endereço eletrônico www.fumarc.org.br, dois dias depois da realização da prova.
9. A comissão organizadora da FUMARC Concursos lhe deseja uma boa prova.



Prezado(a) candidato(a):

Coloque seu número de inscrição e nome no quadro abaixo:

Nº de Inscrição

Nome

ASSINALE A RESPOSTA CORRETA.

PROVA DE LÍNGUA PORTUGUESA – Cad. 19

INSTRUÇÃO: A compreensão de charges exige dos leitores conhecimentos sobre assuntos cotidianos. Considere essa afirmação e a charge abaixo para responder ao que se pede nas questões **01** e **02**.



Fonte: <http://devehaveralgumlugar.blogspot.com.br/>

QUESTÃO 01

Na interpretação da charge, está **CORRETO** o que se diz em:

- (A) A discriminação racial existe apenas em algumas profissões.
- (B) Apesar do fim do *apartheid*, a discriminação racial ainda é presente em nossos dias.
- (C) O serviço doméstico não é valorizado em países de língua portuguesa.
- (D) Os jornais noticiaram a morte de Mandela como sendo um episódio “chato”.

QUESTÃO 02

O entendimento do humor da charge é possível devido à

- (A) fala da personagem no primeiro quadrinho
- (B) fala da personagem no segundo quadrinho.
- (C) representação da personagem feminina.
- (D) representação das personagens feminina e masculina.

INSTRUÇÃO: As questões **03**, **04** e **05** baseiam-se no texto abaixo:

Idosos devem provar ao INSS que estão vivos

Pelo menos 4,7 milhões de aposentados e pensionistas têm pouco mais de um mês para recadastrar a senha bancária, imprescindível para continuarem a receber os benefícios. O prazo termina em 28 de fevereiro. Mesmo com os **reiterados** problemas, o governo e as instituições financeiras insistem na exigência de comparecimento às agências.

Fonte: <http://impresso.correioweb.com.br/>

QUESTÃO 03

No contexto em que está inserida, a palavra “reiterados”, em destaque no texto, significa

- (A) Enormes.
- (B) Estratégicos.
- (C) Repetidos.
- (D) Significativos.

QUESTÃO 04

Na frase “Pelo menos 4,7 milhões de aposentados e pensionistas têm pouco mais de um mês para recadastrar a senha bancária”, o acento gráfico do verbo “ter” se justifica pela seguinte regra:

- (A) Acentua-se com circunflexo a 3ª pessoa do plural do presente do indicativo do verbo “ter”.
- (B) O verbo “ter”, no presente do subjuntivo, assume a forma “têm” (com acento) na terceira pessoa do plural.
- (C) O acento circunflexo é empregado para marcar a oposição entre a 3ª pessoa do singular e a 2ª pessoa do plural.
- (D) Todas as palavras oxítonas são acentuadas quando empregadas na terceira pessoa do plural.

QUESTÃO 05

Se no trecho

Mesmo com os reiterados problemas, o governo e as instituições financeiras insistem na exigência de comparecimento às agências.

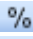
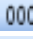

a palavra “comparecimento” fosse substituída por “apresentação”, resultaria em:

- (A) Adequação vocabular, uma vez que conferiria maior clareza ao texto.
- (B) Adequação vocabular, uma vez que não haveria perda do sentido original.
- (C) Alteração sintática, uma vez que a regência dos nomes é distinta.
- (D) Mudança de sentido, uma vez que **apresentação** não pode ser sinônimo de **comparecimento**.

PROVA DE INFORMÁTICA – Cad. 19

QUESTÃO 06

Analise as seguintes afirmativas sobre os ícones da barra de ferramentas do Microsoft Excel, versão português do Office 2003:

- I – O ícone  aplica o estilo de porcentagem a um número.
- II – O ícone  formata um número com zeros à esquerda.
- III – O ícone  aumenta casas decimais em um número.

Está **CORRETO** o que se afirma em:

- (A) I e II, apenas.
- (B) I e III, apenas.
- (C) II e III, apenas.
- (D) I, II e III.

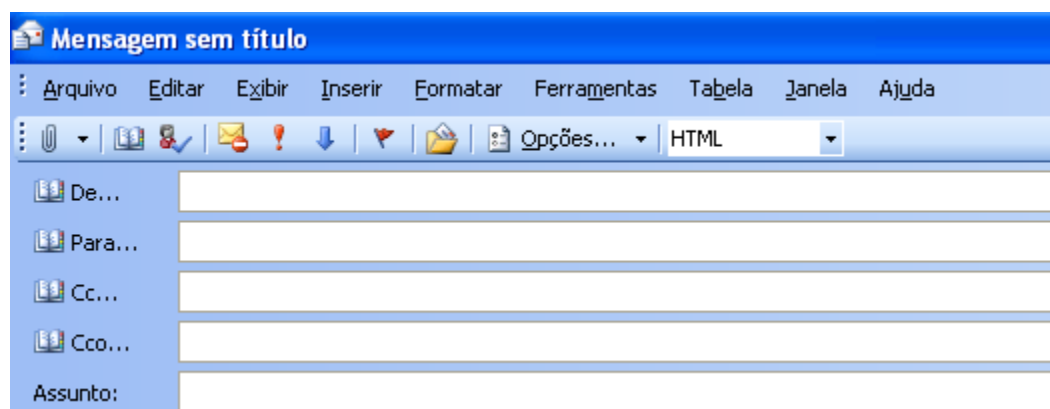
QUESTÃO 07

Selecione a função do Microsoft Excel, versão português do Office 2003, que retorna a data e hora atuais formatadas como data e hora:


- (A) AGORA
- (B) DATA
- (C) DATA.VALOR
- (D) HOJE

QUESTÃO 08

Considere a janela abaixo para edição de mensagens eletrônicas no Microsoft Outlook, versão português do Office 2003, que utiliza o Microsoft Word como editor de e-mails.

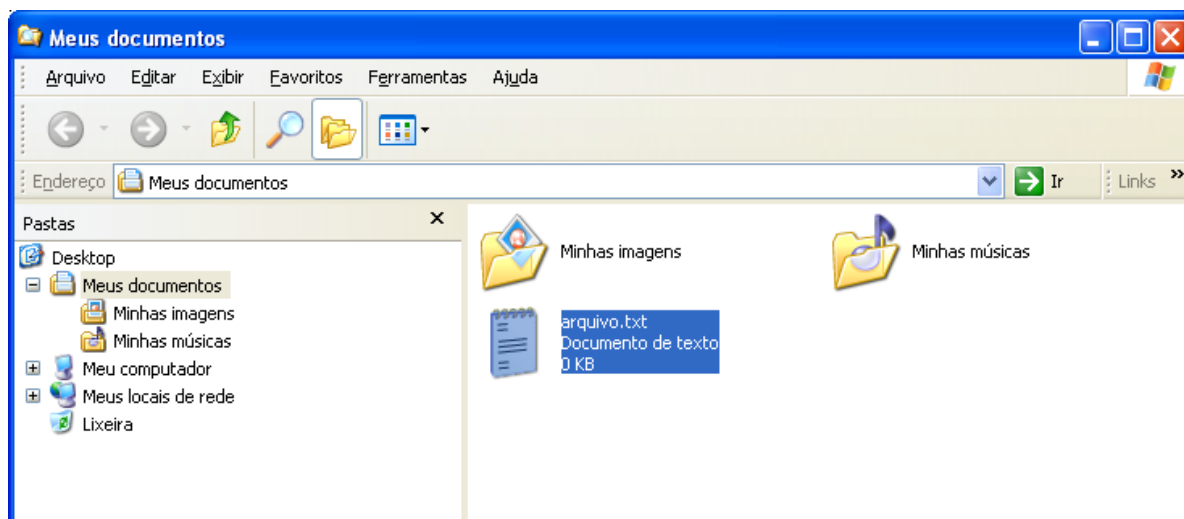


A exibição dos campos “De...” e “Cco...” em uma mensagem pode ser definida no:

- (A) Menu “Formatar”.
- (B) Menu “Inserir”.
- (C) Item “Opções...” da barra da barra de ferramentas.
- (D) Ícone  da barra de ferramentas.

QUESTÃO 09

Considere a figura a seguir do Windows Explorer do Windows XP, versão português:



São opções do menu de contexto acionado pelo botão direito sobre o arquivo "arquivo.txt" selecionado, **EXCETO**:

- (A) Copiar
- (B) Excluir
- (C) Imprimir
- (D) Mover

QUESTÃO 10

A opção de menu que pode abrir o painel de tarefas "Mala Direta" para se iniciar um processo de mala direta no Microsoft Word, versão português do Office 2003, é:

- (A) Ferramentas → Cartas e Correspondências → Mala Direta
- (B) Ferramentas → Mala Direta
- (C) Ferramentas → Envelopes e Etiquetas → Mala Direta
- (D) Formatar → Documento → Mala Direta

PROVA DE LEGISLAÇÃO E DIREITO ADMINISTRATIVO – Cad. 19**QUESTÃO 11**

A licitação pode ser conceituada como o “procedimento administrativo pelo qual um ente público, no exercício da função administrativa, abre a todos os interessados, que se sujeitem às condições fixadas no instrumento convocatório, a possibilidade de formularem propostas dentre as quais selecionará e aceitará a mais conveniente para a celebração de contrato.” (DI PIETRO). A Lei 8.666/1993 que institui normas para licitações e contratos da Administração Pública, prevê, dentre outros, como critério de desempate, que será assegurada preferência, sucessivamente, aos bens e serviços produzidos ou prestados por empresas

- (A) brasileiras.
- (B) com maioria de capital nacional.
- (C) que invistam em tecnologia ambiental.
- (D) cuja sede se encontre em território nacional.

QUESTÃO 12

Os bens imóveis da Administração Pública, cuja aquisição haja derivado de procedimentos judiciais ou de dação em pagamento, poderão ser alienados por ato da autoridade competente, observadas as seguintes regras:

- (A) avaliação dos bens alienáveis; dispensa de comprovação da necessidade ou utilidade da alienação; adoção do procedimento licitatório sob a modalidade de concorrência.
- (B) avaliação dos bens alienáveis; comprovação da necessidade ou utilidade da alienação; adoção do procedimento licitatório sob a modalidade de concorrência ou leilão.
- (C) dispensa de avaliação dos bens alienáveis e/ou comprovação da necessidade ou utilidade da alienação; adoção do procedimento licitatório sob a modalidade de concurso.
- (D) dispensa de avaliação dos bens alienáveis; comprovação da necessidade ou utilidade da alienação; adoção do procedimento licitatório sob a modalidade de leilão.

QUESTÃO 13

É competência privativa da Câmara Municipal, **EXCETO**:

- (A) Solicitar, pela maioria de seus membros, a intervenção do Estado.
- (B) Autorizar, previamente, convênio intermunicipal para modificação de limites.
- (C) Proceder à tomada de contas do Prefeito não apresentadas dentro de sessenta dias da abertura da sessão legislativa.
- (D) A criação, transformação e extinção de cargo, emprego e função públicos na administração direta, autárquica e fundacional, e fixação de remuneração, observados os parâmetros estabelecidos na lei de diretrizes orçamentárias.

QUESTÃO 14

O ato administrativo unilateral, discricionário e precário, gratuito ou oneroso, pelo qual a Administração Pública faculta ao particular a execução de serviço público ou a utilização privativa de bem público denomina-se:

- (A) Admissão.
- (B) Autorização.
- (C) Licença.
- (D) Permissão.

QUESTÃO 15

Caio Mário Souza Parreira, professor concursado pela Universidade Estadual de Minas Gerais, onde leciona no período matutino, submeteu-se a concurso público para o cargo de Técnico Administrativo da Assembleia Legislativa.

Em sendo aprovado e, nos termos do que dispõe o artigo 37 da Constituição Federal de 1988, Caio Mário

- (A) somente poderia acumular dois cargos públicos de Professor.
- (B) somente poderia acumular dois cargos públicos de Técnico Administrativo.
- (C) poderá acumular o cargo público de Professor com o de Técnico Administrativo, se houver compatibilidade de horários.
- (D) deverá optar por um dos cargos, pois é vedada a acumulação de cargos públicos a Professores.

PROVA DE CONHECIMENTOS ESPECÍFICOS – Cad. 19

QUESTÃO 16

Conforme Decreto n. 56.725/1965, são atribuições do Bibliotecário de instituições federais, estaduais, municipais e autárquicas, bem como de empresas particulares, concernentes às matérias e atividades seguintes, **EXCETO**:

- (A) A fiscalização de estabelecimentos de ensino de biblioteconomia reconhecidos, equiparados ou em via de equiparação;
- (B) Candidatar-se a cargos nos CRB ou CFB.
- (C) O ensino das disciplinas específicas de Biblioteconomia.
- (D) Organização, administração e direção de bibliotecas e serviços de documentação.

QUESTÃO 17

Com referência às obrigações do profissional em Biblioteconomia previstas na Resolução CFB n. 325/1986, identifique com **V** as verdadeiras e com **F** as falsas:

1. () Preservar o cunho liberal e humanista de sua profissão, fundamentado na liberdade da investigação científica e na dignidade da pessoa humana.
2. () Cooperar intelectual e materialmente para o progresso da profissão, mediante o intercâmbio de informações com associações de classe, escolas e órgãos de divulgação técnica e científica.
3. () Guardar sigilo no desempenho de suas atividades, quando o assunto assim o exigir.
4. () Considerar que o comportamento profissional irá repercutir nos juízos que se fizerem sobre a Classe.
5. () Manter-se atualizado sobre a legislação que rege o exercício profissional da biblioteconomia, cumprindo-a corretamente e colaborando para seu aperfeiçoamento.
6. () Combater o exercício ilegal da profissão.

A sequência **CORRETA**, de cima para baixo, é:

- (A) V, V, F, V, V, V
- (B) V, F, F, V, V, F
- (C) V, V, V, V, F, V
- (D) V, V, V, V, V, V

QUESTÃO 18

Um sistema de biblioteca propriamente dito compreende as seguintes partes, **EXCETO**:

- (A) Processos decisórios.
- (B) Processos editoriais.
- (C) Processos técnicos.
- (D) Recursos humanos.

QUESTÃO 19

Relacione o termo à sua definição numerando os parênteses da segunda coluna:

1 – Método	() Elemento ou matéria básica do estudo, chamado assim porque é observado dentro de determinados limites e por sua relativa constância e mensurabilidade.
2 – Fenômeno	() Um fato ou evento de interesse científico, suscetível de descrição científica e explicação de alguma lei geral.
3 – Dado	() Coleta de fatos ou de outros dados fornecidos à máquina ou ao pesquisador, a fim de se observar um processamento.
4 – Informação	() A parte material ou o conjunto de processos de uma arte.
5 – Amostra	() Subconjunto de uma população por meio do qual se estabelecem ou estimam as propriedades e características dessa população para construir a amostra.
6 – Unidade	() Número de membros de um subconjunto de uma população ou de uma amostra que tem as características definidas por um subconjunto do domínio de uma variável aleatória.
7 – Técnica	() Caminho para se chegar a um fim, programa que regula previamente uma série de operações que se devem realizar, apontando erros evitáveis, em vista de um resultado determinado.

A sequência **CORRETA**, de cima para baixo, é:

- (A) 6, 2, 4, 7, 5, 3, 1
- (B) 3, 2, 7, 1, 5, 4, 6
- (C) 2, 4, 7, 5, 1, 6, 3
- (D) 1, 5, 6, 2, 4, 7, 3

QUESTÃO 20

A publicação eletrônica eliminará muito dos passos entre os publicadores e a biblioteca, minimizando os custos de impressão, encadernação, logística de distribuição, armazenamento, promovendo a cooperação entre as instituições. Porém, existem alguns problemas que deverão ser enfrentados pelos bibliotecários. Identifique com **V** os verdadeiros e com **F** os falsos:

- () O processo de seleção dos conteúdos eletrônicos será dificultado pela crescente produção individual dos autores, que, sem o crivo de um corpo editorial, poderá comprometer o controle bibliográfico e a qualidade dos conteúdos.
- () O arquivamento do material, já que existem várias possibilidades eletrônicas para cada tipo.
- () O formato digital facilitará a preservação, a disseminação, o acesso e o armazenamento, dispensando o papel do bibliotecário de avaliar o conteúdo a ser preservado.
- () Apesar do aumento promovido pela produção de publicações eletrônicas, este fator não impactará o processo de aquisição, armazenamento e disseminação da informação. O papel do bibliotecário será facilitado, permitindo que canalize seus esforços para o atendimento às demandas de seus usuários.
- () A era digital dificultou o processo de proteção dos conteúdos contra o plágio e a reprodução ilegal, trazendo graves problemas para os autores e o direito autoral que, aliados a uma lei vaga, são fatores que prejudicam o processo de produção e cooperação científica.

A sequência **CORRETA**, de cima para baixo, é:

- (A) F, V, F, V, V
- (B) V, F, V, F, F
- (C) V, V, F, F, V
- (D) F, F, V, V, F

QUESTÃO 21

Relacione as colunas conforme o significado de cada pontuação adotada pelo Código de Catalogação Anglo-americano (AACR-2):

(1) . – um ponto espaço travessão espaço	() antecede cada indicação subsequente de informações hierárquicas em uma mesma área
(2) [] colchetes	() para dados obtidos fora da fonte de informação prescrita
(3) : dois pontos	() vem antes da indicação de responsabilidade
(4) / uma barra oblíqua	() precede cada título equivalente
(5) ; ponto-e-vírgula	() precede cada área, com exceção da primeira
(6) = igualdade	() antecede cada unidade de outras informações na mesma área

A sequência **CORRETA**, de cima para baixo, é:

- (A) 2, 6, 4, 3, 5, 1
- (B) 5, 2, 4, 6, 1, 3
- (C) 3, 5, 1, 2, 6, 4
- (D) 1, 3, 5, 4, 2, 6

QUESTÃO 22

Uma boa política para o desenvolvimento de coleções deve conter procedimentos capazes de orientar os bibliotecários sobre, **EXCETO**:

- (A) Definição do repositório ou depósito legal institucional.
- (B) Métodos para avaliação da coleção.
- (C) Políticas de seleção, aquisição e doação.
- (D) Políticas de remanejamento e descarte.

QUESTÃO 23

O desenvolvimento de coleções necessita de uma política que parametrize todo o processo de seleção, aquisição e descarte. Para tanto, é necessário implementar algumas etapas, entre as quais podemos destacar, **EXCETO**:

- (A) A política e os processos de seleção, aquisição e avaliação.
- (B) Desbastamento, incluindo o descarte.
- (C) Estudo da comunidade.
- (D) O processo de circulação de materiais.

QUESTÃO 24

Os arquivos administrativos apresentam uma estrutura singular e apropriada ao cumprimento de suas funções e tarefas, tomando como base os fundamentos da gestão documental, que é baseada na teoria das Três Idades, definindo o prazo de guarda de um documento conforme o prazo de utilidade. A essa estrutura dá-se o nome de:

- (A) Arquivo ativo, arquivo temporário e arquivo definitivo.
- (B) Arquivo ativo, arquivo temporário e arquivo morto.
- (C) Arquivo corrente, arquivo intermediário e arquivo permanente.
- (D) Arquivo corrente, arquivo intermediário e arquivo morto.

QUESTÃO 25

Um dos fatores para avaliação de qualidade de ambientes de informação é a usabilidade, fator utilizado para avaliar a eficiência e a eficácia no uso de aplicações. **NÃO** se configura como um atributo capaz de mensurar esse fator:

- (A) Eficiência de uso.
- (B) Facilidade de aprendizado.
- (C) Facilidade de memorização.
- (D) Interoperabilidade com outros sistemas.

QUESTÃO 26

Com relação ao processo de pesquisa e recuperação da informação, relacione o termo à sua definição, numerando a segunda coluna:

(1) Rejeição	() Proporção de documentos pertinentes comparada com o conjunto de documentos.
(2) Seletividade	() Percentual de documentos não pertinentes eliminados comparado com o conjunto de documentos não pertinentes existentes no sistema.
(3) Especificidade	() Tempo utilizado para realizar a pesquisa: inclui o tempo de pesquisa propriamente dito e a seleção do documento pertinente pelo usuário.
(4) Tempo de resposta	() Proporção de documentos recuperados que não são do conhecimento anterior do usuário.
(5) Esforço do usuário	() Intervalo decorrido entre o envio da pesquisa ao sistema e a realização da pesquisa, com o envio da resposta.
(6) Cobertura	() Proporção de referências ou de documentos não pertinentes recuperados comparada com o número total de material não pertinente existente no sistema.
(7) Novidade	() Proporção de documentos incluídos na base de dados que se refere ao assunto solicitado.

A sequência **CORRETA**, de cima para baixo, é:

- (A) 3, 2, 5, 7, 4, 1, 6
- (B) 5, 1, 6, 3, 7, 4, 2
- (C) 6, 4, 3, 2, 5, 7, 1
- (D) 7, 5, 1, 6, 3, 2, 4

QUESTÃO 27

Dados e informação são patrimônios primordiais das organizações, essenciais na gestão dos negócios e considerados como recursos na visão econômica atual. Contudo, a informação, em sendo um bem apropriado, tem característica, compreensão e conseqüente utilização / aplicação, de forma diferenciada pelas organizações e pelas pessoas. Nesse sentido, a informação apresenta algumas propriedades consideradas significativas, **EXCETO**:

- (A) A informação é compartilhável infinitamente.
- (B) O valor da informação aumenta independentemente do seu uso e da sua socialização.
- (C) O valor da informação aumenta quando ela é combinada e/ou integrada com outro dado e também tem sua utilização ampliada quando é comparada e integrada com outra informação.
- (D) O valor da informação diminui com o tempo, porém, a vida útil e seu histórico temporal variam conforme o tipo da informação;

QUESTÃO 28

O Portal CAPES, principal repositório governamental da produção científica mundial atualizada, gerenciado pelo MEC, oferece acesso aos textos completos de artigos selecionados de mais de 33.000 periódicos. O uso gratuito do portal é restrito às instituições autorizadas e o acesso só é permitido em terminais ligados à internet dessas instituições. Identifique com **V** os itens verdadeiros e com **F** os falsos:

- () Instituições federais de ensino superior.
- () Instituições privadas de ensino superior, com pelo menos um mestrado, que tenha obtido nota 5 ou superior na avaliação da CAPES.
- () Instituições de pesquisa, com pelo menos um programa de pós-graduação, que tenha obtido nota 4 ou superior na avaliação da CAPES.
- () Instituições privadas de ensino superior, com pelo menos um doutorado, que tenha obtido nota 5 ou superior na avaliação da CAPES.

A sequência **CORRETA**, de cima para baixo, é:

- (A) V, V, F e V
- (B) V, F, F e F
- (C) V, F, V e V
- (D) V, V, V e F

QUESTÃO 29

Criado em 1967 e oficializado como norma internacional em 1972, o ISBN - *International Standard Book Number* foi adotado pela Fundação Biblioteca Nacional, para cumprir a missão de informar e atender aos editores, livreiros, bibliotecas e distribuidores brasileiros, sobre as obras publicadas em território nacional. Correspondem aos objetivos e características do ISBN, **EXCETO**:

- (A) A partir de 1º de janeiro de 2007, o ISBN passou de dez para 13 dígitos, com a adoção do prefixo 978.
- (B) Aumentar a capacidade do sistema em atender ao crescente número de publicações, com suas edições e formatos.
- (C) Garantir a obrigatoriedade do depósito legal de publicações nacionais.
- (D) Identificar numericamente os livros segundo o título, o autor, o país e a editora, individualizando-os inclusive por edição.

QUESTÃO 30

O ISSN - *International Standard Serial Number* é o número internacional normalizado, utilizado como identificador de publicações seriadas aceito internacionalmente. Sobre o ISSN, é correto afirmar, **EXCETO**:

- (A) No Brasil, a Biblioteca Nacional – BN é o órgão responsável pelo seu controle.
- (B) O ISSN tem a função de identificar o título de uma publicação seriada (ex. jornais, revistas, anuários etc.) em circulação, futuras (pré-publicações) e encerradas, independente do suporte (impresso, meio eletrônico, CD-ROM etc.).
- (C) O ISSN é o único identificador de padrão internacional, possibilitando rapidez, produtividade, qualidade e precisão na identificação e no controle de publicação seriada nas mais diversas atividades e instituições.
- (D) Seu uso é definido pela norma técnica ISO 3297:2007 - *Information and documentation - International standard serial number (ISSN)*.

QUESTÃO 31

O sistema DSpace foi desenvolvido para possibilitar a criação de repositórios digitais. Os repositórios DSpace permitem o gerenciamento da produção científica em qualquer tipo de material digital, dando-lhe maior visibilidade e garantindo a sua acessibilidade ao longo do tempo. Sobre o DSpace, é correto afirmar, **EXCETO**:

- (A) Constitui-se em um repositório digital que captura, armazena, indexa, preserva e redistribui a informação de uma instituição em formato digital.
- (B) O DSpace foi desenvolvido para o armazenamento de alguns formatos digitais, o que impacta sua interoperabilidade no compartilhamento de dados com outros sistemas.
- (C) O DSpace possui uma natureza operacional específica de preservar os objetos digitais do que é de interesse da comunidade científica.
- (D) Quanto à disseminação, o DSpace se utiliza do protocolo OAI-PMH para manipulação dos metadados.

QUESTÃO 32

Os metadados têm como objetivo principal documentar e organizar, de forma sistemática e estruturada, os dados das organizações, facilitando seu compartilhamento e manutenção, além de disciplinar a sua produção, armazenamento e, essencialmente, orientar a utilização desses nas diversas aplicações dos usuários. Dessa forma, podemos afirmar que os metadados promovem, **EXCETO**:

- (A) a preservação dos investimentos internos (das organizações) na produção dos dados.
- (B) o fornecimento de informações para identificar, processar, interpretar e integrar dados de fontes externas.
- (C) a composição do portfólio de informação e dados das organizações / instituições;.
- (D) a conversão do dado analógico para o digital.

QUESTÃO 33

Sobre softwares para gerenciamento de bibliotecas, identifique com V os verdadeiros e com F os falsos:

- () OrtoDocs
- () VTLS
- () Thesaurus
- () Aleph
- () Informa
- () Sophia
- () Caribe
- () Biblio
- () Pergamum

- (A) V, V, V, V, V, V, V, V, V
- (B) V, V, V, V, F, V, V, F, V
- (C) F, V, V, V, F, V, F, V, V
- (D) F, V, V, V, V, V, F, V, V

QUESTÃO 34

MARC- *Machine Readable Catalogin* significa catalogação legível por computador. Para o computador processar os dados catalogados, é necessário colocá-los em forma legível pela máquina, identificando os elementos de forma clara, para que possa ler e interpretar os dados de um registro catalográfico. Relacione os campos com suas respectivas descrições, numerando os parênteses da coluna da direita:

(1) 100	() Área do assunto
(2) 110	() Dados referentes à edição
(3) 240	() Área da publicação (imprenta)
(4) 245	() Indicação da série
(5) 250	() Entrada principal pela entidade coletiva
(6) 260	() Área da entrada secundária da série
(7) 300	() Entrada principal pelo nome pessoal
(8) 440	() Áreas das entradas secundárias
(9) 490	() Descrição física
(10) 500	() Título da série
(11) 600	() Título principal
(12) 700	() Área das notas
(13) 830	() Título uniforme

A sequência **CORRETA**, de cima para baixo, é:

- (A) 6, 3, 13, 1, 10, 4, 7, 2, 5, 9, 12, 8, 11
- (B) 11, 5, 3, 9, 1, 13, 2, 10, 7, 4, 8, 6, 12
- (C) 11, 5, 6, 9, 2, 13, 1, 12, 7, 8, 4, 10, 3
- (D) 12, 2, 10, 4, 9, 6, 3, 1, 11, 8, 7, 5, 13

QUESTÃO 35

Segundo Rowley (1993), os sistemas de gerenciamento de bibliotecas são sistemas de bases de dados de finalidade específica, projetados para controlar as atividades essenciais de uma biblioteca. Constituem-se módulos essenciais de um sistema de gerenciamento para bibliotecas, **EXCETO**:

- (A) Módulo de aquisição, para controlar os pedidos e as aquisições de novos materiais.
- (B) Módulo de catalogação, para manutenção da base de dados catalográficos.
- (C) Módulo de circulação, para controlar a circulação do acervo, envolvendo empréstimos, devoluções, registros de leitores, reservas e multas.
- (D) Módulo de Comutação Bibliográfica.

QUESTÃO 36

As bases de dados podem ser armazenadas em meios ópticos ou magnéticos, como discos, e acessadas local ou remotamente e podem ser classificadas em bases de dados de referências e bases de dados de fontes. Relacione as colunas numerando os parênteses:

- | | |
|------------------------------------|--|
| (1) Bases de dados de referência | () Base de dados de texto integral |
| | () Base de dados numéricos |
| | () Base de dados referênciais |
| (2) Bases de dados de fontes | () Base de dados catalográficos |
| | () Base de dados textuais e numéricos |
| | () Base de dados bibliográficos |

A sequência **CORRETA**, de cima para baixo, é:

- (A) 1, 2, 1, 2, 1, 2
- (B) 1, 1, 2, 2, 1, 2
- (C) 2, 2, 1, 1, 2, 1
- (D) 2, 1, 2, 1, 2, 1

QUESTÃO 37

Na avaliação de uma base de dados e seus produtos, é importante definir critérios que possibilitem uma análise permitindo verificar sua importância para a pesquisa institucional. Constituem critérios relevantes para a análise de uma base de dados, **EXCETO**:

- (A) Usabilidade e linguagem de indexação.
- (B) Formato e aquisição de arquivos de Backup.
- (C) Documentação e custo.
- (D) Cobertura e atualização.

QUESTÃO 38

Sobre a Ciência da Informação - CI, é correto afirmar, **EXCETO**:

- (A) Na década de 90, a CI teve como base o processo de comunicação humana, contribuindo decisivamente para a evolução da sociedade da informação.
- (B) O processo de recuperação da informação foi o principal responsável pelo desenvolvimento da CI.
- (C) A CI é naturalmente interdisciplinar.
- (D) A CI está inexoravelmente ligada à tecnologia da informação.

QUESTÃO 39

As habilidades necessárias ao bibliotecário visto como um arquiteto da informação estão centradas, principalmente, na facilidade de comunicação (verbal, escrita e no uso das tecnologias da informação), na capacidade em organizar informações digitais e saber negociar com o seus usuários e, de modo especial, com os provedores de informações (editoras e publicadoras, empresas de licenciamento de *softwares* e de fornecimento de *hardware*). As tendências do mercado apontam para um perfil bastante amplo.

A alternativa que **menos** se adequa a esse perfil é:

- (A) Analisar e atender a demanda informacional dos usuários de bibliotecas e de sistemas informacionais.
- (B) Participar do processo de planejamento e seleção de sistemas computacionais para uso na biblioteca.
- (C) Desenvolver políticas e serviços para melhor servir as necessidades dos usuários.
- (D) Buscar a parceria de empresas terceirizadas para gestão de processos secundários.

QUESTÃO 40

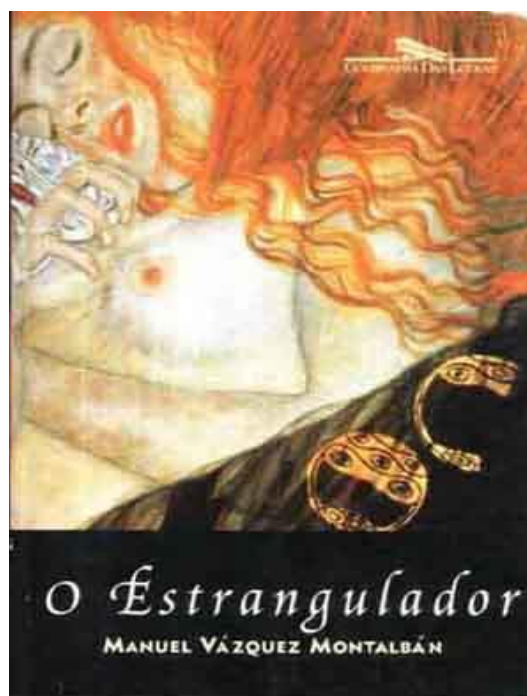
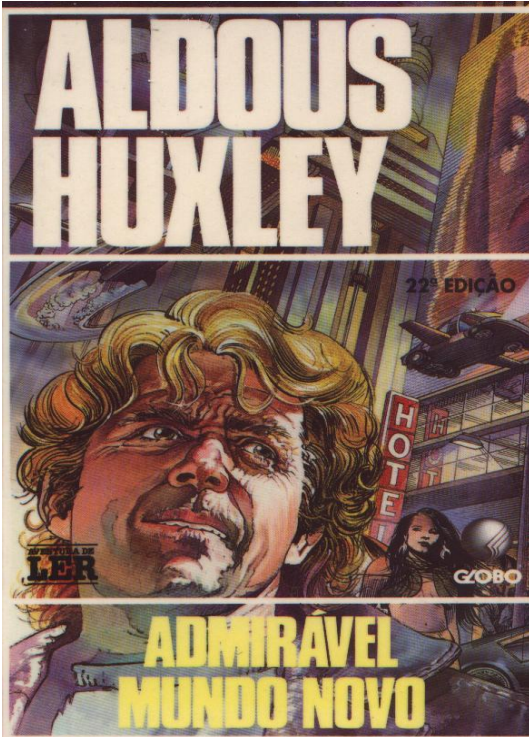
A bibliometria é um campo das áreas de biblioteconomia e Ciência da Informação que aplica métodos estatísticos e matemáticos para analisar o curso da comunicação escrita de uma determinada disciplina.

As principais leis bibliométricas são, **EXCETO**:

- (A) Lei de Bradford (1934).
- (B) Lei de Garfield (1963).
- (C) Lei de Lotka (1926).
- (D) Lei de Zipf (1949).

QUESTÃO 41

Baseando-se nas tabelas a seguir, indique uma classificação para as seguintes obras:



Tradução: Rosa Freire D'Aguiar – Tradução de El estrangulador

Classificação	Cutter	
8 Língua. Linguística. Literatura	687 Mo	111 Va
82 Literatura	688 Moce	112 Vac
82-1/-9 Formas literárias. Gêneros. (subdivisões especiais)	689 Mod	113 Vacc

82-1 Poesia	734 Mon	328 Vas
82-2 Teatro	735 Monal	329 Vasc
82-3 Ficção	736 Monas	331 Vasco
82-34 Contos	737 Monc	332 Vase
82-4 Ensaios	738 Moncl	333 Vash
82-9 Outros gêneros	739 Moncr	334 Vasi
82-91 Literatura popular	741 Mond	335 Vasq
82-93 Literatura para crianças.	742 Mone	336 Vass
820 Literatura inglesa	743 Mong	...
830 Literatura alemão	744 Moni	378 Vauq
840 Literatura francesa	745 Monk	379 Vaus
850 Literatura italiana	746 Monl	381 Vaut
860 Literatura espanhola	747 Monm	382 Vauv
870 Literaturas clássicas	748 Monn	383 Vauvi
890 Outras literaturas	749 Monni	384 Vaux
	751 Mono	385 Vaux, G.
	752 Monr	386 Vaux, M.
	753 Monroe	387 Vauxc
	754 Mons	388 Vauz
	755 Monso	389 Vav
	756 Monst	391 Vavi
	757 Mont	392 Vay
	758 Montag	393 z
	759 Montague	
	761 Montai	
	762 Montal	
	763 Montale	
	764 Montan	
	765 Montano	
	...	

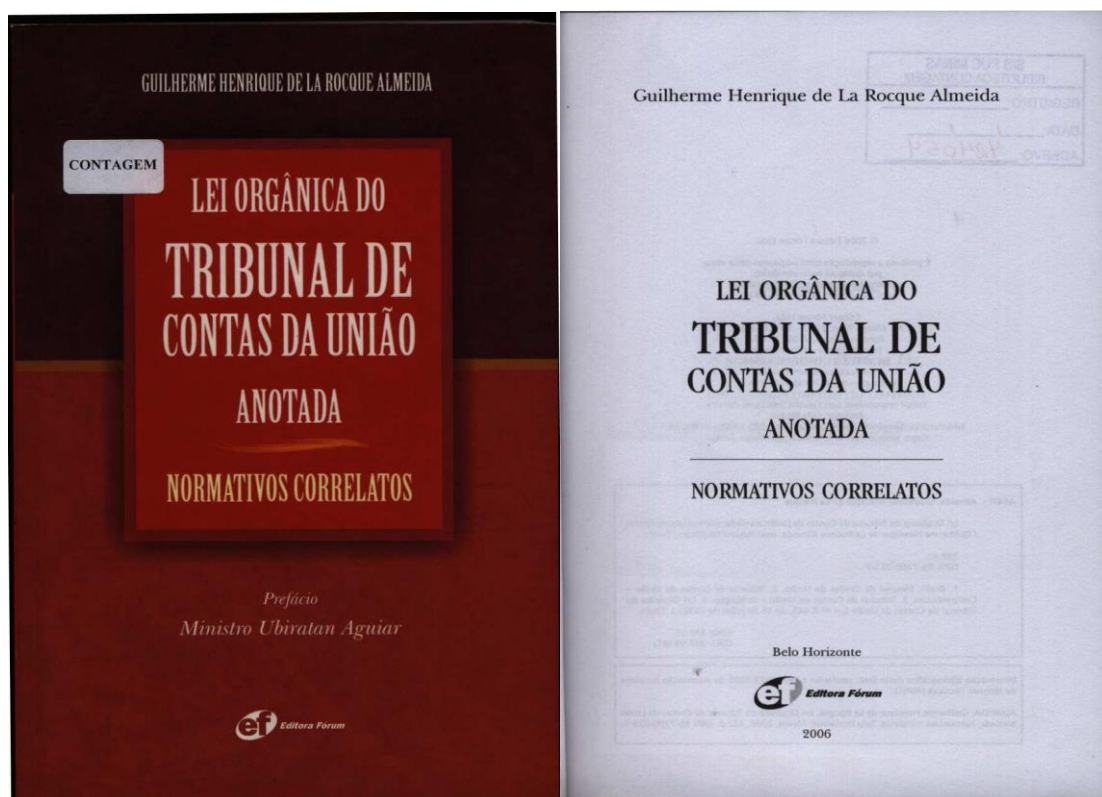
- Faça a seguir o rascunho de sua resposta e, depois, transcreva-o para a folha própria, à caneta, com letra legível.
- Não use corretivo. Se necessário, coloque entre parênteses e passe um traço sobre o que não deve ser considerado.

RASCUNHO DA RESPOSTA

1
2
3
4
5
6
7
8
9
10
11
12
13
14
15
16
17
18
19
20

QUESTÃO 42

Preencha os campos do formato MARC pertinentes a essas obras.



332 p. – ISBN – 9788577000258

Tag	Descrição da Tag		
020	Internacional Standard Number	\$a	
100	Entrada principal - nome pessoal	\$a	
245	Título Subtítulo Indicação de responsabilidade	\$a \$b \$c	
260	Área de publicação, Distribuição ...	\$a \$b \$c	
300	Descrição física	\$a	
610	Assunto – Entidade (R)	\$a \$t	
650	Assunto tópico (R)	\$a	
650	Assunto tópico (R)	\$a	

- Faça a seguir o rascunho de sua resposta e, depois, transcreva-o para a folha própria, à caneta, com letra legível.
- Não use corretivo. Se necessário, coloque entre parênteses e passe um traço sobre o que não deve ser considerado.

RASCUNHO DA RESPOSTA

1
2
3
4
5
6
7
8
9
10
11
12
13
14
15
16
17
18
19
20

CONCURSO PÚBLICO

**SUPERINTENDÊNCIA DE DESENVOLVIMENTO DA CAPITAL
EDITAL 01/2013**

PARA VOCÊ DESTACAR E CONFERIR O SEU GABARITO.

01	
02	
03	
04	
05	
06	
07	
08	
09	
10	

11	
12	
13	
14	
15	
16	
17	
18	
19	
20	

21	
22	
23	
24	
25	
26	
27	
28	
29	
30	

31	
32	
33	
34	
35	
36	
37	
38	
39	
40	





Av. Francisco Sales, 540 - Floresta - 30150-220 - Belo Horizonte/MG
(31) 3249-7400 - www.fumarc.org.br / fumarcconcursos@pucminas.br