

CONCURSO PÚBLICO para
Tradutor / Intérprete de Libras

CÓDIGO
M09
TARDE



**Verifique se esta
LETRA é a mesma
do seu Cartão
de Respostas.**

**DE ACORDO COM O EDITAL, O
CANDIDATO QUE FIZER PROVA
DE LETRA DIFERENTE SERÁ
ELIMINADO.**

**TRANSCREVA, EM ESPAÇO DETERMINADO NO SEU CARTÃO DE RESPOSTAS,
A FRASE DE ALBERT EINSTEIN PARA EXAME GRAFOTÉCNICO**

"A mente que se abre a uma nova ideia, jamais voltará ao seu tamanho original."

ATENÇÃO

● DURAÇÃO DA PROVA: 4 horas.

● ESTE CADERNO CONTÉM 40 (QUARENTA) QUESTÕES DE MÚLTIPLA ESCOLHA, CADA UMA COM 5 ALTERNATIVAS DE RESPOSTA – A, B, C, D e E – CONFORME DISPOSIÇÃO ABAIXO E REDAÇÃO.

Disciplinas	Quantidade de questões	Valor de cada questão
Língua Portuguesa	15	3
Informática Básica	10	1
Conhecimentos Específicos	15	3

● VERIFIQUE SE ESTE MATERIAL ESTÁ EM ORDEM. CASO CONTRÁRIO, NOTIFIQUE IMEDIATAMENTE O FISCAL.

● RESERVE OS 30 (TRINTA) MINUTOS FINAIS PARA MARCAR SEU CARTÃO DE RESPOSTAS.

LEIA AS INSTRUÇÕES ABAIXO

- Após identificado e instalado na sala, você não poderá consultar qualquer material enquanto aguarda o horário de início da prova.
- Siga, atentamente, a forma correta de preenchimento do Cartão de Respostas, conforme estabelecido no próprio.
- Não haverá substituição do Cartão de Respostas e/ou da Folha de Resposta da Prova de Redação por erro do candidato.

Por motivo de segurança:

- O candidato só poderá retirar-se definitivamente da sala após 1 (uma) hora do início efetivo da prova;
 - Somente faltando 1 (uma) hora para o término da prova, o candidato poderá retirar-se levando o seu Caderno de Questões;
 - O candidato que optar por se retirar sem levar o seu Caderno de Questões não poderá copiar suas respostas por qualquer meio. O descumprimento dessa determinação será registrado em ata e acarretará a eliminação do candidato; e
 - Ao terminar a prova, o candidato deverá se retirar imediatamente do local, não sendo possível nem mesmo a utilização dos banheiros e/ou bebedouros.
- Ao terminar a prova, é de sua responsabilidade entregar ao fiscal o Cartão de Respostas assinado e a Folha de Resposta da Prova de Redação. Não se esqueça dos seus pertences.
 - A Prova de Redação deverá ser desenvolvida na Folha de Resposta personalizada e desidentificada pelo candidato, que deverá destacar o canhoto que contém seus dados cadastrais e entregar ao fiscal da sala. A Folha de Resposta da Prova de Redação é o único documento válido para a correção.
 - O preenchimento da Folha de Resposta da Prova de Redação será de sua inteira responsabilidade.
 - Os três últimos candidatos deverão permanecer na sala até que o último candidato entregue o Cartão de Respostas e a Folha de Resposta da Prova de Redação.
 - O fiscal de sala não está autorizado a alterar quaisquer dessas instruções. Em caso de dúvida, solicite a presença do coordenador local.

BOA PROVA!

www.funcab.org

Texto para responder às questões de 01 a 15.

O Desaparecido

Tarde fria, e então eu me sinto um daqueles velhos poetas de antigamente que sentiam frio na alma quando a tarde estava fria, e então eu sinto uma saudade muito grande, uma saudade de noivo, e penso em ti devagar, bem devagar, com um bem-querer tão certo e limpo, tão fundo e bom que parece que estou te embalando dentro de mim.

Ah, que vontade de escrever bobagens bem meigas, bobagens para todo mundo me achar ridículo e talvez alguém pensar que na verdade estou aproveitando uma crônica muito antiga num dia sem assunto, uma crônica de rapaz; e, entretanto, eu hoje não me sinto rapaz, apenas um menino, com o amor teimoso de um menino, o amor burro e comprido de um menino lírico. Olho-me no espelho e percebo que estou envelhecendo rápida e definitivamente; com esses cabelos brancos parece que não vou morrer, apenas minha imagem vai-se apagando, vou ficando menos nítido, estou parecendo um desses clichês sempre feitos com fotografias antigas que os jornais publicam de um desaparecido que a família procura em vão.

Sim, eu sou um desaparecido cuja esmaecida, inútil foto se publica num canto de uma página interior de jornal, eu sou o irreconhecível, irrecuperável desaparecido que não aparecerá mais nunca, mas só tu sabes que em alguma distante esquina de uma não lembrada cidade estará de pé um homem perplexo, pensando em ti, pensando teimosamente, docemente em ti, meu amor.

BRAGA, Rubem. *A Traição das Elegantes*. Rio de Janeiro: Editora Sabiá. 1969, p. 112.

Questão 01

Os segmentos retirados do 1º, 2º e 3º parágrafos do texto possuem conotação, EXCETO:

- A) "Tarde fria"
- B) "sentiam frio na alma"
- C) "um bem-querer tão certo e limpo"
- D) "amor burro e comprido de um menino"
- E) "pensando teimosamente, docemente em ti"

Questão 02

O texto possui muitas marcas de interlocução, o que se confirma em todos os exemplos, EXCETO o(a):

- A) uso do pronome TE.
- B) uso do pronome TI.
- C) forma verbal SABES, no terceiro parágrafo.
- D) uso da interjeição AH, no segundo parágrafo.
- E) última expressão do texto, MEU AMOR.

Questão 03

Considerando o trecho "eu sou um desaparecido CUJA esmaecida, inútil foto se publica", a palavra em destaque poderia ser reescrita, com os devidos ajustes como:

- A) eu sou um desaparecido A QUAL esmaecida, inútil foto se publica.
- B) eu sou um desaparecido O QUAL esmaecida, inútil foto se publica.
- C) eu sou um desaparecido QUE a esmaecida, inútil foto se publica.
- D) eu sou um desaparecido ONDE a esmaecida, inútil foto se publica.
- E) eu sou um desaparecido DE QUEM a esmaecida, inútil foto se publica.

Questão 04

O processo de formação de palavras está apontado INCORRETAMENTE em:

- A) antigamente: sufixação.
- B) bem-querer: composição.
- C) envelhecendo: parassíntese.
- D) inútil: prefixação.
- E) irreconhecível: conversão.

Questão 05

Considerando o conteúdo da primeira frase do segundo parágrafo, é correto dizer que as palavras RAPAZ e MENINO, são:

- A) sinônimas, assumindo ambas conotação positiva no texto.
- B) sinônimas, assumindo ambas conotação negativa no texto.
- C) antônimas, embora com a mesma conotação negativa.
- D) antônimas, com conotações opostas.
- E) antônimas, apesar da mesma conotação positiva.

Questão 06

O termo de papel adverbial em destaque é:

- A) poetas DE ANTIGAMENTE que sentiam frio.
- B) poetas de antigamente QUE SENTIAM FRIO.
- C) uma saudade DE NOIVO.
- D) num dia SEM ASSUNTO.
- E) estou envelhecendo RÁPIDA e definitivamente.

Questão 07

São acentuadas por diferentes razões:

- A) crônica, página.
- B) clichês, pé.
- C) família, irreconhecível.
- D) lírico, rápida.
- E) inútil, irre recuperável.

Questão 08

A passagem “Olho-me no espelho e percebo que estou envelhecendo rápida e definitivamente” poderia ser reescrita, com o mesmo sentido, com a seguinte pontuação:

- A) Olho-me no espelho, e percebo que estou envelhecendo rápida, e definitivamente.
- B) Olho-me, no espelho, e percebo que estou envelhecendo, rápida e definitivamente.
- C) Olho-me, no espelho e percebo, que estou envelhecendo rápida e definitivamente.
- D) Olho-me no espelho, e percebo, que estou envelhecendo rápida e definitivamente.
- E) Olho-me, no espelho, e, percebo que estou, envelhecendo, rápida e definitivamente.

Questão 09

O tempo verbal, nas palavras em destaque, está identificado INDEVIDAMENTE em:

- A) “que SENTIAM frio” – pretérito imperfeito do indicativo.
- B) “PARECE que não vou morrer” – presente do indicativo.
- C) “não APARECERÁ mais nunca” – futuro do presente do indicativo.
- D) “só tu SABES” – presente do indicativo.
- E) “para todo mundo me ACHAR ridículo” – futuro do subjuntivo.

Questão 10

Na passagem “para todo mundo me ACHAR ridículo.”, o verbo em destaque corresponde a uma forma de:

- A) futuro do subjuntivo.
- B) infinitivo impessoal.
- C) infinitivo pessoal.
- D) presente do subjuntivo.
- E) particípio regular.

Questão 11

A partir do trecho “sentiam frio na alma quando a tarde estava fria.”, a única opção que se afasta de uma reescrita sinônima e válida, em português, é:

- A) sentiam frio na alma quando a tarde estava frio.
- B) sentiam frio na alma quando à tarde estava frio.
- C) sentiam frio na alma quando de tarde estava frio.
- D) sentiam frio na alma quando pela tarde estava frio.
- E) sentiam frio na alma quando na tarde estava frio.

Questão 12

Na primeira frase do segundo parágrafo, há:

- A) sete orações, todas coordenadas entre si.
- B) seis orações, sendo uma principal e todas as demais subordinadas a esta.
- C) cinco orações, dentre coordenadas e subordinadas.
- D) cinco orações, sendo todas coordenadas entre si.
- E) cinco orações, sendo uma principal e as demais subordinadas.

Questão 13

Em “vontade de escrever bobagens bem meigas”, encontram-se as seguintes classes de palavras:

- A) adjetivo, advérbio, conjunção, pronome, verbo.
- B) adjetivo, advérbio, preposição, substantivo, verbo.
- C) advérbio, conjunção, preposição, substantivo, verbo.
- D) adjetivo, advérbio, conjunção, preposição, verbo.
- E) advérbio, conjunção, pronome, substantivo, verbo.

Questão 14

Levando em consideração a passagem “percebo QUE ESTOU ENVELHECENDO”, a opção que apresenta um termo, em destaque, de mesma função sintática é:

- A) “eu sinto UMA SAUDADE MUITO GRANDE.”
- B) “penso em TI devagar.”
- C) “estou parecendo UM DESSES CLICHÊS.”
- D) “desaparecido que não aparecerá MAIS NUNCA.”
- E) “em alguma distante esquina DE UMA NÃO LEMBRADA CIDADE.”

Questão 15

Sobre as colocações pronominais nos trechos seguintes, é correto dizer que:

“bobagens para todo mundo me achar ridículo”
“eu hoje não me sinto rapaz”
“Olho-me no espelho”

- A) o primeiro admitiria ênclise, bem como o segundo, já o terceiro não poderia ser modificado.
- B) o primeiro e o segundo não permitiriam alterações, enquanto o segundo autorizaria próclise.
- C) o primeiro permitiria ênclise, ao passo que os dois seguintes não poderiam ser modificados.
- D) nenhum dos três poderia ser alterado.
- E) todos os três permitiriam modificações.

INFORMÁTICA BÁSICA

Questão 16

Quando se digita no Windows 7, em português, as teclas de atalho “WinKey + Seta para cima” permite-se:

- A) fixar uma janela à direita.
- B) fixar uma janela à esquerda.
- C) maximizar uma janela.
- D) mostrar o aropeck.
- E) trazer o relógio para frente.

Questão 17

No MS Windows 7, em português, quando se deseja abrir o menu da barra de título, utilizam-se as teclas de atalho:

- A) Alt + A
- B) Alt + Barra de Espaço
- C) Alt + Tab
- D) Ctrl + Seta para Esquerda
- E) Ctrl + N

Questão 18

Um usuário do MS Excel 2010, em português, inseriu valores em células de uma planilha conforme visto a seguir:

Linha\Coluna	B	C
26	Setor	Salário
27	Administrativo	1000
28	Secretaria	2450
29	Suporte	2345
30	Suporte	2500

Na célula C35, foi inserida a fórmula: =SOMA(C27:C30). A execução dessa fórmula resultou no valor:

- A) 1000.
- B) 2450.
- C) 4845.
- D) 7295.
- E) 8295.

Questão 19

Qual a função no MS Excel 2010, em português, que retorna a data e a hora atuais, formatada como data e hora?

- A) AGORA
- B) DATA
- C) DATA.M
- D) HOJE
- E) TEMPO






Questão 20

Um usuário do MS PowerPoint 2010, em português, deseja desfazer as últimas operações usando o teclado. Nesse caso, as teclas de atalho a serem digitadas são:

- A) Ctrl + J
- B) Ctrl + Z
- C) Ctrl + P
- D) Ctrl + Shift + J
- E) Ctrl + Shift + N

Questão 21

No MS Word 2010, em português, o ícone que permite acessar a operação “Salvar Como” para um documento qualquer é o:

- A) 
- B) 
- C) 
- D) 
- E) 

Questão 22

Um usuário do MS Word 2010, em português, deseja inserir uma quebra de página em um documento, através do uso do teclado. Para isso, quais teclas de atalho ele deve acessar?

- A) Alt + Enter
- B) Alt + Esc
- C) Ctrl + Enter
- D) Ctrl + Esc
- E) Shift + Enter

Questão 23

No Google Chrome, em português, versão 43.0, para que um usuário possa abrir uma janela em modo anônimo, utilizando o teclado, ele vai utilizar as teclas de atalho:

- A) Ctrl + Shift + N
- B) Ctrl + Shift + P
- C) Ctrl + Shift + T
- D) Shift + Tab
- E) Shift + V

Questão 24

Um usuário que deseje encontrar, através do buscador Google, somente as páginas associadas a um domínio, cujo endereço principal é www.meusistema.com.pt, vai utilizar a sintaxe:

- A) date:www.meusistema.com.pt
- B) filetype:www.meusistema.com.pt
- C) group:www.meusistema.com.pt
- D) site:www.meusistema.com.pt
- E) weather:www.meu.sistema.com.pt

Questão 25

Uma máquina de uma rede foi infectada por um vírus que entrou no computador através de um arquivo infectado e criou uma porta de invasão para roubo de informações contidas na máquina. Esse tipo de vírus é conhecido como:

- A) clipping.
- B) cavalo de troia.
- C) clock de memória.
- D) temporizador.
- E) threading.

CONHECIMENTOS ESPECÍFICOS

Questão 26

Os dois Encontros Nacionais de Intérpretes de Língua de Sinais, realizados em 1988 e 1992, foram organizados pelo(a):

- A) INES.
- B) DERDIC.
- C) FENEIS.
- D) ABRATES.
- E) SINTRA.

Questão 27

É com base na interação com as diferenças de modalidades entre as duas línguas, libras/língua portuguesa, que os sujeitos não surdos podem:

- A) tornar-se surdo.
- B) trabalhar na tradução escrita nas escolas.
- C) ministrar aulas de libras.
- D) compor as identidades e os híbridos culturais.
- E) aumentar o potencial do português sinalizado.

Questão 28

Ao apresentar algumas propostas de modelos de tradução e interpretação Quadros expõe: “O intérprete deve entender as palavras e sinais para expressar seus significados corretamente na língua alvo. Interpretar é passar o sentido da mensagem da língua fonte para a língua alvo.”, referindo-se ao modelo:

- A) cognitivo.
- B) interativo.
- C) interpretativo.
- D) comunicativo.
- E) sociolinguístico.

Questão 29

Ao atuar na tradução/interpretação, o profissional deverá assumir uma postura ética aceitável. Essa atitude deve ser:

- A) emitir opiniões ou comentários no que ele próprio está interpretando, mesmo que não perguntem sua opinião.
- B) perguntar ao surdo se não souber. Ele é nosso cliente e sua opinião deverá sempre ser consultada.
- C) ter habilidade para aumentar a informação para depois passar para libras e/ou português.
- D) sentar em cima de uma mesa, ou escorar-se em parede para traduzir e minimizar o desgaste ao atuar.
- E) criar ou inventar sinais.

Questão 30

Segundo Skliar (1999), há níveis diferenciados para significar a surdez:

- I. como diferença política.
- II. como experiência visual.
- III. caracterizada por múltiplas identidades.
- IV. localizada dentro do discurso da deficiência.

Corresponde(m) corretamente a esses níveis:

- A) apenas I.
- B) apenas I e II.
- C) apenas III e IV.
- D) apenas IV.
- E) I, II, III e IV.

Questão 31

Com relação aos principais parâmetros fonológicos da libras, os sinais que se opõem quanto ao movimento são:

- A) aprender e sábado.
- B) trabalhar e vídeo.
- C) educação e acostumar.
- D) pessoa e esquecer.
- E) pedra e vidro.

Questão 32

Com relação à sintaxe espacial é correto afirmar que a apontação ostensiva pode representar pronomes:

- A) demonstrativos e pessoais.
- B) possessivos e pessoais.
- C) relativos e demonstrativos.
- D) de tratamento e possessivos.
- E) possessivos e relativos.

Questão 33

As abordagens filosóficas da Educação de Surdos são apresentadas historicamente na seguinte ordem:

- A) bilinguismo, oralismo e comunicação total.
- B) integração, inclusão e bilinguismo.
- C) oralismo, comunicação total e bilinguismo.
- D) inclusão, integração e bilinguismo.
- E) comunicação total, bilinguismo e oralismo

Questão 34

De acordo com o Decreto nº 5626/2005, que regulamenta a lei de libras, a organização de escolas e classes de educação bilíngue deverá ser para:

- I. surdos
- II. surdos e ouvintes
- III. surdos e CODAS
- IV. ouvintes

Está(ão) correto(s) o(s) item(ns):

- A) apenas I.
- B) apenas II.
- C) apenas III e IV.
- D) apenas IV.
- E) I, II, III e IV.

Questão 35

A ordem mais básica de ordenação da sinalização em libras, segundo Quadros (1999) é:

- A) sujeito-objeto-verbo.
- B) verbo-objeto-sujeito.
- C) objeto-sujeito-verbo.
- D) sujeito-verbo-objeto.
- E) verbo-sujeito-objeto.

Questão 36

A formação de tradutor e intérprete de libras pode ser realizada por organizações da sociedade civil representativas da comunidade surda, desde que o certificado seja convalidado por:

- A) instituições de ensino superior e instituições credenciadas por Secretarias de Educação.
- B) qualquer pessoa com certificado de prolibras.
- C) representações religiosas.
- D) instituições de ensino comum.
- E) ONGs.

Questão 37

De acordo com a Lei nº 10.436/2002, conhecida como lei de libras, a língua de sinais:

- A) poderá substituir a modalidade oral da língua portuguesa.
- B) é reconhecida como mímica oficial
- C) não poderá substituir a modalidade escrita da língua portuguesa.
- D) poderá substituir a modalidade escrita da língua portuguesa.
- E) é reconhecida como substitutiva do português escrito.

Questão 38

Dentre os modelos sugeridos para a tradução e interpretação da língua de sinais brasileira utilizados pelos profissionais tradutores e intérpretes de libras, pode-se seguir os seguintes passos: entender a mensagem na língua-fonte; ser capaz de internalizar o significado na língua-alvo; ser capaz de expressar a mensagem na língua-alvo sem lesar a mensagem transmitida na língua-fonte, atuando no modelo:

- A) sociolinguístico.
- B) comunicativo.
- C) interpretativo.
- D) interativo.
- E) cognitivo.

Questão 39

O tradutor e intérprete de libras é o profissional, dentro do espaço educacional, que:

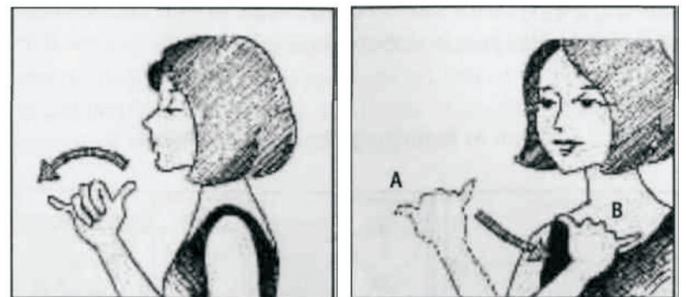
- I. realiza o processo de tradução/interpretação de uma língua para outra que acontece de forma consecutiva, ou seja, o tradutor/intérprete ouve/vê o enunciado em uma língua (língua-fonte), processa a informação e, posteriormente, faz a passagem para a outra língua (língua-alvo).
- II. traduz e interpreta o que foi dito e/ou escrito.
- III. ensina a língua de sinais para pessoas surdas e ouvintes.
- IV. realiza o atendimento em sala de recursos multifuncional.

Está correto o que se afirma em:

- A) somente I.
- B) somente I e II.
- C) somente II e III.
- D) somente I III e IV.
- E) I, II, III e IV.

Questão 40

As figuras a seguir correspondem a um verbo em libras que pode ser considerado como:



- A) de concordância.
- B) classificador.
- C) orientado.
- D) sem concordância.
- E) objeto.

PROVA DE REDAÇÃO

Motivado pela leitura dos textos seguintes, sem, contudo, copiá-los ou parafraseá-los, redija um texto DISSERTATIVO com, no mínimo, 20 e, no máximo, 25 linhas, em modalidade e limites solicitados, em norma padrão da língua portuguesa, atribuindo-lhe um título, sobre o tema:

DESIGUALDADE SOCIAL E POBREZA SÃO CONSEQUÊNCIAS DO DESENVOLVIMENTO DA SOCIEDADE.

Texto 1

A desigualdade social e a pobreza são problemas sociais que afetam a maioria dos países na atualidade. A pobreza existe em todos os países, pobres ou ricos, mas a desigualdade social é um fenômeno que ocorre principalmente em países não desenvolvidos. O conceito de desigualdade social é um guarda-chuva que compreende diversos tipos de desigualdades, desde desigualdade de oportunidade, resultado, etc., até desigualdade de escolaridade, de renda, de gênero, etc. De modo geral, a desigualdade econômica – a mais conhecida – é chamada imprecisamente de desigualdade social, dada pela distribuição desigual de renda. No Brasil, a desigualdade social tem sido um cartão de visita para o mundo, pois é um dos países mais desiguais. Segundo dados da ONU, em 2005 o Brasil era a 8º nação mais desigual do mundo.

Disponível em: <<http://www.brasilescola.com/sociologia/classes-sociais.htm>>. Acesso em: 14 jul.2015.

Texto 2



Disponível em: <<http://www.google.com.br>>.

Texto 3

Desigualdade social refere-se a processos relacionais na sociedade que têm o efeito de limitar ou prejudicar o status de um determinado grupo, classe ou círculo social. As áreas de desigualdade

social incluem o acesso aos direitos de voto, a liberdade de expressão e de reunião, a extensão dos direitos de propriedade e de acesso à educação, saúde, habitação de qualidade, viajar, ter transporte, férias e outros bens e serviços sociais. Além do que também pode ser visto na qualidade da vida familiar e da vizinhança, ocupação, satisfação no trabalho e acesso ao crédito. Se estas divisões econômicas endurecem, elas podem levar à desigualdade social.

Disponível em: <http://pt.wikipedia.org/wiki/Desigualdade_social>. Acesso em: 14 jul.2015.

RASCUNHO