



Caderno de Provas

CPOP 31/60 - NM

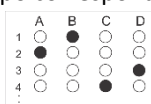
AGENTE DE ENDEMIAS

Edital Nº. 001/2019 – Prefeituras Municipais
de Apodi/RN e Itaú/RN

09 de junho de 2019

INSTRUÇÕES GERAIS PARA A REALIZAÇÃO DA PROVA

- Use apenas caneta esferográfica azul ou preta.
- Escreva o seu nome completo e o número do seu documento de identificação no espaço indicado nesta capa.
- A prova terá duração máxima de 3 (três) horas, incluindo o tempo para responder a todas as questões do **Caderno de Provas** e preencher as **Folhas de Respostas**.
- Antes de retirar-se definitivamente da sala, entregue as **Folhas de Respostas** ao fiscal.
- O **Caderno de Provas** só poderá ser levado pelo candidato após o encerramento do prazo estabelecido para sua aplicação.
- Este **Caderno de Provas** contém, respectivamente, 10 (dez) questões de Conhecimentos da Língua Portuguesa, 10 (dez) questões de Informática e 10 (dez) de Conhecimentos Específicos.
- Se o **Caderno de Provas** contiver alguma imperfeição gráfica que impeça a leitura, comunique isso imediatamente ao Fiscal.
- Cada questão de múltipla escolha apresenta apenas **uma** resposta correta. Para a marcação da alternativa escolhida na **Folha de Respostas**, pinte completamente o campo correspondente conforme a figura a seguir:



- Os rascunhos e as marcações feitas neste **Caderno de Provas** não serão considerados para efeito de avaliação.
- Interpretar as questões faz parte da avaliação; portanto, não é permitido solicitar esclarecimentos aos Fiscais.
- O preenchimento das **Folhas de Respostas** é de sua inteira responsabilidade.
- A quantidade de questões e respectivas pontuações desta prova estão apresentadas a seguir:

<i>Disciplina</i>	<i>Número de questões</i>	<i>Pontos</i>
Língua Portuguesa (Objetivas)	10 questões	30 pontos
Informática (objetivas)	10 questões	30 pontos
Conhecimentos Específicos (Objetivas)	10 questões	40 pontos
Total de questões	30 questões	100 pontos

ASSINATURA DO CANDIDATO:

DOCUMENTO DE IDENTIFICAÇÃO:

QUESTÕES DE MÚLTIPLA ESCOLHA – LÍNGUA PORTUGUESA – NÍVEL MÉDIO

As questões de 1 a 10 referem-se ao texto reproduzido a seguir.

A (in)segurança pública e os reflexos na sociedade

José Ricardo Bandeira

A cada dia que passa os cidadãos das grandes cidades e capitais brasileiras são obrigados a conviver com a explosão de violência e criminalidade que assola o país. Balas perdidas, arrastões, roubos e homicídios já não são surpresas em uma nação que tem a incrível taxa de mais de 60 mil assassinatos por ano.

E, nessa esteira de violência, muitos políticos são eleitos. Infelizmente, exploram a bandeira da repressão — a exemplo das últimas eleições — com um discurso muitas vezes demagógico e sem profundidade. Falam coisas que o cidadão cansado e acuado espera ouvir. Mas, assim como os anteriores, repetem as mesmas práticas de combate à criminalidade, que, por evidentes razões, não surtiram efeito.

A saber, nas últimas décadas, tornou-se prática obrigatória no Brasil combater a criminalidade por meio do enfrentamento policial em detrimento de muitas outras medidas racionais e científicas que poderiam trazer resultados sólidos.

Em uma caixa chamada segurança pública, onde existem diversas outras alternativas, a polícia é única e tão somente uma das ferramentas no combate à criminalidade.

Apenas para ilustrar como os nossos governantes priorizam o enfrentamento policial, a primeira grande operação no Brasil ocorreu no dia 21 de março de 1963 na “comunidade da favela”, hoje conhecida como morro da Providência, no Rio. Com o apoio de um helicóptero, cerca de 500 policiais cercaram a comunidade e fizeram 200 presos. Daí por diante, essa foi a política de segurança implementada por praticamente todos os governadores do Brasil.

Entretanto, ao priorizar o enfrentamento policial, os efeitos colaterais são inevitáveis. Há morte de inocentes, caos e transtornos nas grandes cidades e prejuízos ao comércio e turismo, além de graves sequelas psicológicas provocadas naqueles que vivenciam a violência diariamente.

A segurança pública é uma ciência e, como tal, deve ser tratada e conduzida. Logo, a forma mais eficiente de lidar com a violência nas grandes cidades é por meio de investimento em inteligência, impedindo que drogas, armas e munições cheguem às comunidades dominadas pelo tráfico de drogas e pelas organizações criminosas. Asfixia-se, assim, suas ações e corta-se seus recursos — sem drogas, armas e munições, o crime naturalmente sucumbe.

Todavia, nesse critério, o governo federal sempre foi o grande vilão da segurança pública, pois nunca impediu que drogas, armas e munições atravessassem fronteiras, percorressem estradas, portos e aeroportos e chegassem às comunidades.

Em paralelo à aplicação das medidas de inteligência, é necessário também um grande projeto de geração de emprego e renda em substituição ao dinheiro gerado pela narcoeconomia que circula nas comunidades. Infelizmente, enquanto tais medidas não forem implementadas, continuaremos a velha política de enfrentamento e com a triste classificação de termos a polícia que mais mata e que mais morre no mundo.

Disponível em: <<https://www1.folha.uol.com.br>>. Acesso em: 16 abr. 2019

01. O texto, de forma preponderante,

- A) defende o ponto de vista de que o enfrentamento eficiente da violência nos grandes centros urbanos virá do trabalho de inteligência das polícias aliado à resolução de problemas socioeconômicos.
- B) ratifica a visão dominante do senso comum que enxerga, no emprego tão somente da força policial, a solução para o problema da violência nos grandes centros urbanos brasileiros.
- C) critica, negativamente, as visões que defendem ser o uso da inteligência policial uma das soluções para se enfrentar, de forma eficiente, o problema da violência nos grandes centros urbanos brasileiros.
- D) ilustra, exaustivamente, com dados que remontam ao século passado, as origens do uso da força policial como principal instrumento de combate ao problema da violência nos grandes centros urbanos brasileiros.

02. Sobre os parágrafos 6 e 8 é correto afirmar:

- A) o parágrafo 6 mantém, com o parágrafo que o antecede, relação de conclusão.
- B) o parágrafo 8 mantém, com o parágrafo que o antecede, relação de condição.
- C) ambos mantêm, com os parágrafos que os antecedem, relação de contraposição.
- D) ambos mantêm, com os parágrafos que os antecedem, relação de explicação.

As questões 3, 4 e 5 referem-se ao parágrafo reproduzido a seguir.

E, nessa esteira de violência, muitos políticos são eleitos. Infelizmente, **exploram** a bandeira da repressão — a exemplo das últimas eleições — com um discurso muitas vezes demagógico e sem profundidade. **Falam** coisas que o cidadão cansado e acuado espera ouvir. Mas, assim como os anteriores, **repetem** as mesmas práticas de combate à criminalidade, que, por evidentes razões, não **surtiram** efeito.

03. Sobre os verbos em destaque, é correto afirmar:

- A) Os três últimos estão flexionados no tempo presente e referem-se ao mesmo sujeito.
- B) Os três primeiros estão flexionados no tempo pretérito e referem-se a sujeitos distintos.
- C) Os três últimos estão flexionados no tempo pretérito e referem-se a sujeitos distintos.
- D) Os três primeiros estão flexionados no tempo presente e referem-se ao mesmo sujeito.

04. Sobre o uso dos sinais de pontuação, é correto afirmar:

- A) A vírgula, após a conjunção “Mas”, é uma exigência em qualquer situação em que essa conjunção é empregada.
- B) Os travessões poderiam, sem prejuízo ao sentido, ser substituídos por vírgulas.
- C) A vírgula antes do pronome relativo “que” é uma exigência em qualquer situação em que esse pronome é empregado.
- D) Os travessões estão sendo empregados para intercalar oração.

05. O uso do acento grave é justificado

- A) pela fusão da preposição exigida pelo nome, que é o termo regente, com o artigo que acompanha o termo regido.
- B) pela fusão da preposição exigida pelo verbo, que é o termo regente, com o artigo que acompanha o termo regido.
- C) pela fusão da preposição exigida pelo nome, que é o termo regido, com o artigo que acompanha o termo regente.
- D) pela fusão da preposição exigida pelo verbo, que é o termo regido, com o artigo que acompanha o termo regente.

06. Considere os dois trechos a seguir.

Trecho 1

Em uma caixa chamada segurança pública, onde **existem** diversas outras alternativas, a polícia é única e tão somente uma das ferramentas no combate à criminalidade.

Trecho 2

Há morte de inocentes, caos e transtornos nas grandes cidades e prejuízos ao comércio e turismo, além de graves sequelas psicológicas provocadas naqueles que vivenciam a violência diariamente.

Sobre os verbos em destaque, é correto afirmar:

- A) No trecho 1, o verbo está flexionado no plural para concordar com o sujeito; e, no trecho 2, o verbo está flexionado no singular por ser impessoal.
- B) No trecho 1, o verbo está flexionado no plural para concordar com o objeto direto; e, no trecho 2, o verbo está flexionado no singular para concordar com o sujeito.
- C) Ambos são verbos de uso sempre impessoal.
- D) Ambos são verbos de uso sempre pessoal.

07. Um traço caracterizador da sequência argumentativa presente no texto é

- A) a existência de verbos no pretérito perfeito.
- B) o diálogo com uma tese anterior.
- C) a existência de uma conclusão.
- D) o tema voltado para a questão político-econômica.

08. No 7º parágrafo, a ideia central está

- A) explícita no último período.
- B) diluída entre o primeiro e o segundo períodos.
- C) explícita no primeiro período.
- D) diluída entre o segundo e o terceiro períodos.

09. A expressão **em detrimento de**, no terceiro parágrafo,

- A) sinaliza uma comparação entre duas ações em que a primeira e a segunda têm o mesmo grau de aceitação.
- B) tem sentido equivalente a “em relação a”.
- C) tem sentido equivalente a “do mesmo modo”.
- D) sinaliza uma comparação entre duas ações em que a primeira foi aceita, e a segunda, negada.

10. A sequência dominante no texto também é dominante em gêneros discursivos como

- A) conto.
- B) relatório técnico.
- C) notícia.
- D) editorial.

QUESTÕES DE MÚLTIPLA ESCOLHA – INFORMÁTICA – NÍVEL MÉDIO

11. O Power Point 2016 é uma ferramenta do pacote Office da Microsoft para criação de apresentações. Há uma função que dá sugestões para remodelações instantâneas de slides, deixando-o com uma característica mais profissional. Na primeira vez em que esse recurso é executado, pergunta-se se existe o desejo de ativar os serviços inteligentes do PowerPoint 2016. Esse recurso denomina-se
- A) Painel de Animação.
 - B) Transições.
 - C) Ideias de Design.
 - D) Apresentações poderosas.
12. Os navegadores web, também chamado de *browsers*, possuem como objetivo possibilitar ao usuário o acesso aos diversos *sites* na Internet. Esse navegador desenvolvido pela empresa Google denomina-se
- A) Firefox.
 - B) Edge.
 - C) Opera.
 - D) Chrome.
13. Os malwares são programas maliciosos cujo objetivo é roubar informações ou contaminar os computadores. O malware que tem a capacidade de se propagar na rede de computadores é o
- A) vírus.
 - B) worm.
 - C) netmal.
 - D) trojan.
14. O Windows é o sistema operacional mais utilizado por grande parte dos usuários na internet. A instalação do Windows, normalmente, é feita em uma partição do dispositivo de armazenamento, que recebe a identificação da letra
- A) B.
 - B) C.
 - C) D.
 - D) E.

15. No Microsoft Word do Office 365 ProPlus, há uma opção pela qual é possível que pessoas com dificuldades visuais ou que necessitem consigam ouvir a leitura do texto selecionado. O caminho para encontrar tal funcionalidade na faixa de opções é:

- A) Revisão -> Ler em Voz Alta
- B) Exibir -> Ler em Voz Alta
- C) Inserir -> Comentário
- D) Exibir -> Ferramentas de Aprendizagem

16. Na ferramenta de edição de planilhas eletrônicas do LibreOffice, o Calc, há alguns botões que auxiliam no desenvolvimento adequado de trabalhos. A figura abaixo representa um desses botões:



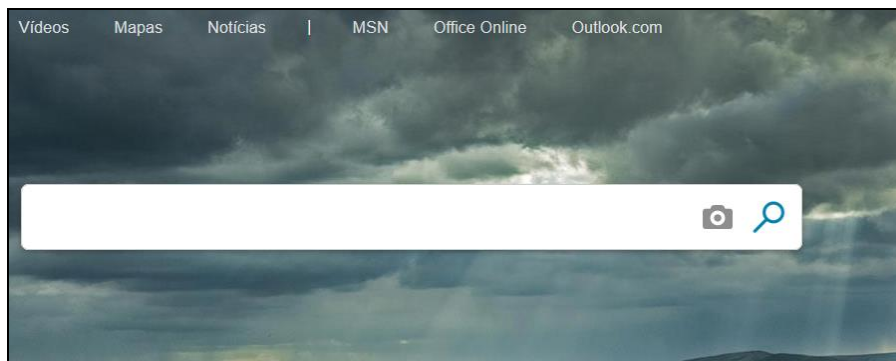
Ao clicar no botão, ocorre a:

- A) Exibição de uma caixa de diálogo com sugestões de correção do texto.
- B) Verificação se o texto está correto.
- C) Correção do texto sem perguntar nada.
- D) Adição de um símbolo de verificado na planilha.

17. Caracteriza-se por uma rede de computadores privada que assenta-se sobre um conjunto de protocolos da Internet, porém, de uso exclusivo de um determinado local, como, por exemplo, a rede de uma empresa, cujo acesso é exclusivo aos seus utilizadores ou colaboradores internos. Essa descrição refere-se à

- A) Internet.
- B) Arpanet.
- C) Extranet.
- D) Intranet.

18. Considere a figura a seguir.



O sítio de busca e pesquisa na internet mostrado na figura é o

- A) Yahoo. B) Bing. C) Google. D) Ask.

19. O texto abaixo é parte de uma propaganda de um fornecedor de serviços de armazenamento de dados na nuvem:

“Mantenha a produtividade quando você estiver fora do escritório. É possível acessar seus arquivos sem estar *online*, isso significa que os arquivos mais importantes sempre estarão com você”

Na prefeitura do município de Nárnia, utilizam esse serviço da Microsoft que é denominado de

- A) GDrive.
B) Dropbox.
C) Gigadrive.
D) OneDrive.

20. A criptografia de ponta a ponta de uma rede social assegura que somente você e a pessoa com que você está se comunicando possam ler o que é enviado e ninguém mais, nem mesmo essa rede social. Essa rede social descreve que “as suas mensagens estão seguras com cadeados e somente você e a pessoa que as recebe possuem as chaves especiais necessária para destrancá-los e ler as mensagens”. Segundo essa rede social, a criptografia de ponta a ponta assegura que suas mensagens, fotos, vídeos, mensagens de voz, atualizações de *status*, documentos e ligações estão seguras e não cairão em mãos erradas. Além disso, cada grupo criado nela pode ter no máximo 256 membros. Essa rede social é conhecida pelo nome de

- A) Whatsapp.
B) Telegram.
C) Instagram.
D) Flickr.

QUESTÕES DE MÚLTIPLA ESCOLHA – AGENTE DE ENDEMIAS

21. De acordo com a Portaria Nº 2.436/2017, que trata da Política Nacional de Atenção Básica, compete às Secretarias Municipais de Saúde a coordenação do componente municipal da Atenção Básica, no âmbito de seus limites territoriais. Segundo essa política, suas diretrizes e prioridades estabelecidas, constitui responsabilidade dos Municípios e do Distrito Federal:
- A) programar as ações da Atenção Básica a partir de sua base territorial de acordo com as necessidades de saúde identificadas em sua população, utilizando instrumento de programação nacional vigente.
 - B) divulgar periodicamente os relatórios de indicadores da Atenção Básica, com intuito de assegurar o direito fundamental de acesso à informação.
 - C) garantir fontes de recursos federais para compor o financiamento da Atenção Básica, com vistas à real necessidade territorial.
 - D) definir estratégias de articulação com as gestões municipais, com vistas à institucionalização do monitoramento e avaliação da Atenção Básica, utilizando instrumento de planejamento e avaliação nacional vigente.
22. A Portaria nº 4.279, de 30 de dezembro de 2010, estabelece que as Redes de Atenção à Saúde (RAS) são arranjos organizativos de ações e serviços de saúde, de diferentes densidades tecnológicas que, integradas por meio de sistemas de apoio técnico, logístico e de gestão, buscam garantir a integralidade do cuidado. De acordo com essa portaria, os pontos de atenção à saúde são entendidos como
- A) serviços de saúde em que os cuidados individuais e integrados realizam-se por meio de uma produção de atenção particular em saúde.
 - B) serviços de saúde que ofertam atenção primária à saúde e que integram a logística municipal de saúde.
 - C) espaços onde se ofertam determinados serviços de saúde, por meio de uma produção singular.
 - D) espaços em que ocorrem os cuidados integrais à saúde realizados por profissionais da Estratégia de Saúde da Família.
23. O Vigiagua consiste em um conjunto de ações adotadas continuamente pelas autoridades de saúde pública das três esferas de gestão do SUS, com o objetivo de promover a saúde da população e prevenir agravos e doenças de transmissão hídrica, por meio da gestão de riscos relacionados ao abastecimento de água para consumo humano (Portaria GM/MS nº 2.914/2011). O principal instrumento de gestão do Vigiagua é o
- A) Sistema de Informação de Vigilância do Consumo de Água Potável (SISAP).
 - B) Sistema de Informação de Controle do Padrão de Potabilidade da Água para Consumo Humano (SISCONTROLE).
 - C) Sistema de Informação de Parâmetro da Qualidade da Água para Consumo Humano (SISQUALI).
 - D) Sistema de Informação de Vigilância da Qualidade da Água para Consumo Humano (SISAGUA).

24. De acordo com a Lei nº 13.595/2018, dentre as atividades típicas do Agente de Combate às Endemias, em sua área geográfica de atuação, tem-se a
- A) execução de ações de campo em projetos que visem avaliar novas metodologias científicas para a realização de pesquisas fidedígnas em saúde.
 - B) prática de ações educativas e de mobilização da comunidade relativas à geração de emprego e renda.
 - C) identificação e cadastramento de situações que interfiram no curso das doenças ou que tenham importância epidemiológica relacionada, principalmente, aos fatores ambientais.
 - D) realização de visitas domiciliares regulares e periódicas para identificação do estado vacinal da gestante.
25. De acordo com a Norma Regulamentadora nº 32/2005, do então Ministério do Trabalho, que trata da segurança e saúde no trabalho dos serviços de saúde que admitem trabalhadores regidos pela Consolidação das Leis do Trabalho (CLT), em toda ocorrência de acidente de trabalho envolvendo riscos biológicos, com ou sem afastamento do trabalhador, deve ser emitida a
- A) Comunicação de Agravos Biológicos (CAB).
 - B) Comunicação de Atendimento Biológico (CAB).
 - C) Comunicação de Acidente Transmissível (CAT).
 - D) Comunicação de Acidente de Trabalho (CAT).
26. A dengue é a doença viral transmitida por mosquito que se espalha mais rapidamente no mundo. Estima-se que 50 milhões de infecções por dengue ocorram anualmente, e que, aproximadamente, 2,5 bilhões de pessoas vivam em países onde a dengue é endêmica. De acordo com o guia de vigilância em saúde (BRASIL, 2016), uma vez identificados os criadouros do vetor, as atividades de rotina voltam-se para
- A) a redução desses depósitos, empregando-se, preferencialmente, métodos mecânicos.
 - B) o uso de larvicidas em todos tipos de recipientes para impedir a reprodução do vetor.
 - C) a redução de atividades de vigilância entomológica de forma rotineira no município.
 - D) o uso de medidas educativas que estimulem o uso de telas em portas e janelas residenciais.

27. A febre de chikungunya é uma doença produzida pelo vírus chikungunya (CHIKV) que cursa com enfermidade febril aguda, subaguda ou crônica. A enfermidade aguda se caracteriza, principalmente, por início súbito de febre alta, cefaleia, mialgias e dor articular intensa, afetando todos os grupos etários e ambos os sexos. De acordo com o guia de vigilância em saúde (BRASIL, 2016), a transmissão ocorre por meio da
- A) picada de espécies *Culex quiquefasciatus* e *Aedes albopictus*, ambos com registros de isolamento do CHIKV.
 - B) picada das fêmeas dos mosquitos *Aedes aegypti* e *Aedes albopictus* infectadas pelo CHIKV.
 - C) picada dos machos dos mosquitos *Aedes aegypti* e *Aedes serratus* infectados pelo CHIKV.
 - D) picada de mosquitos *Aedes serratus* e *Aedes scapularis*, que se infectam ao realizar o repasto sanguíneo em aves infectadas.
28. A febre amarela é uma doença infecciosa febril aguda transmitida por vetores artrópodes e causada por um vírus do gênero *Flavivirus*, família *Flaviviridae*. A vacinação contra febre amarela é a medida mais importante e eficaz para prevenção e controle da doença. De acordo com a publicação *Febre amarela: guia para profissionais de saúde do Ministério da Saúde* (2017), o esquema vacinal consiste em
- A) duas doses, sendo uma a partir dos 12 meses e outra como reforço a cada 10 anos.
 - B) uma dose a partir dos 5 anos de idade, 07 dias antes do deslocamento para áreas de risco.
 - C) duas doses a partir dos 12 meses de idade.
 - D) uma dose única a partir dos 9 meses de idade.
29. De acordo com o *Caderno de Atenção Básica em Saúde do Trabalhador* (BRASIL, 2018), as ações coletivas de Vigilância em Saúde do Trabalhador no âmbito da atenção básica devem começar pelo reconhecimento e registro das atividades produtivas desenvolvidas no território. Incluem a vigilância dos acidentes e doenças relacionados ao trabalho, que é viabilizada a partir da vigilância dos ambientes e processos de trabalho e da notificação dos casos identificados no
- A) Sistema de Informação de Agravos Econômicos (SINAE).
 - B) Sistema de Informação de morbidade e mortalidade (SIM).
 - C) Sistema de Informação de doenças ocupacionais (SINDO).
 - D) Sistema de Informação de Agravos de Notificação (SINAN).

- 30.** De acordo com a Lei nº 13.595/2018, entende-se por Educação Popular em Saúde as práticas político-pedagógicas que decorrem das ações voltadas para a promoção, a proteção e a recuperação da saúde, estimulando o autocuidado, a prevenção de doenças e a promoção da saúde individual e coletiva a partir
- A) do diálogo sobre a diversidade de saberes culturais, sociais e científicos e a valorização dos saberes populares.
 - B) da transmissão de saberes de relevada comprovação científica que possa modificar a realidade local e diminuir a morbidade.
 - C) do diálogo sobre as políticas intersetoriais e de atenção à saúde dos indivíduos em situação de vulnerabilidade social.
 - D) da transmissão de conhecimentos técnicos em saúde e a valorização dos ensinamentos dos profissionais de saúde.