



Caderno de Provas

CPOP 25 - NM

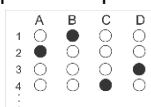
ASSISTENTE TÉCNICO DE VIGILÂNCIA SANITÁRIA E AMBIENTAL

Edital Nº. 001/2019 – Prefeituras Municipais
de Apodi/RN e Itaú/RN

09 de junho de 2019

INSTRUÇÕES GERAIS PARA A REALIZAÇÃO DA PROVA

- Use apenas caneta esferográfica azul ou preta.
- Escreva o seu nome completo e o número do seu documento de identificação no espaço indicado nesta capa.
- A prova terá duração máxima de 3 (três) horas, incluindo o tempo para responder a todas as questões do **Caderno de Provas** e preencher as **Folhas de Respostas**.
- Antes de retirar-se definitivamente da sala, entregue as **Folhas de Respostas** ao fiscal.
- O **Caderno de Provas** só poderá ser levado pelo candidato após o encerramento do prazo estabelecido para sua aplicação.
- Este **Caderno de Provas** contém, respectivamente, 10 (dez) questões de Conhecimentos da Língua Portuguesa, 10 (dez) questões de Informática e 10 (dez) de Conhecimentos Específicos.
- Se o **Caderno de Provas** contiver alguma imperfeição gráfica que impeça a leitura, comunique isso imediatamente ao Fiscal.
- Cada questão de múltipla escolha apresenta apenas **uma** resposta correta. Para a marcação da alternativa escolhida na **Folha de Respostas**, pinte completamente o campo correspondente conforme a figura a seguir:



- Os rascunhos e as marcações feitas neste **Caderno de Provas** não serão considerados para efeito de avaliação.
- Interpretar as questões faz parte da avaliação; portanto, não é permitido solicitar esclarecimentos aos Fiscais.
- O preenchimento das **Folhas de Respostas** é de sua inteira responsabilidade.
- A quantidade de questões e respectivas pontuações desta prova estão apresentadas a seguir:

<i>Disciplina</i>	<i>Número de questões</i>	<i>Pontos</i>
Língua Portuguesa (Objetivas)	10 questões	30 pontos
Informática (objetivas)	10 questões	30 pontos
Conhecimentos Específicos (Objetivas)	10 questões	40 pontos
Total de questões	30 questões	100 pontos

ASSINATURA DO CANDIDATO:

DOCUMENTO DE IDENTIFICAÇÃO:

QUESTÕES DE MÚLTIPLA ESCOLHA – LÍNGUA PORTUGUESA – NÍVEL MÉDIO

As questões de 1 a 10 referem-se ao texto reproduzido a seguir.

A (in)segurança pública e os reflexos na sociedade

José Ricardo Bandeira

A cada dia que passa os cidadãos das grandes cidades e capitais brasileiras são obrigados a conviver com a explosão de violência e criminalidade que assola o país. Balas perdidas, arrastões, roubos e homicídios já não são surpresas em uma nação que tem a incrível taxa de mais de 60 mil assassinatos por ano.

E, nessa esteira de violência, muitos políticos são eleitos. Infelizmente, exploram a bandeira da repressão — a exemplo das últimas eleições — com um discurso muitas vezes demagógico e sem profundidade. Falam coisas que o cidadão cansado e acuado espera ouvir. Mas, assim como os anteriores, repetem as mesmas práticas de combate à criminalidade, que, por evidentes razões, não surtiram efeito.

A saber, nas últimas décadas, tornou-se prática obrigatória no Brasil combater a criminalidade por meio do enfrentamento policial em detrimento de muitas outras medidas racionais e científicas que poderiam trazer resultados sólidos.

Em uma caixa chamada segurança pública, onde existem diversas outras alternativas, a polícia é única e tão somente uma das ferramentas no combate à criminalidade.

Apenas para ilustrar como os nossos governantes priorizam o enfrentamento policial, a primeira grande operação no Brasil ocorreu no dia 21 de março de 1963 na “comunidade da favela”, hoje conhecida como morro da Providência, no Rio. Com o apoio de um helicóptero, cerca de 500 policiais cercaram a comunidade e fizeram 200 presos. Daí por diante, essa foi a política de segurança implementada por praticamente todos os governadores do Brasil.

Entretanto, ao priorizar o enfrentamento policial, os efeitos colaterais são inevitáveis. Há morte de inocentes, caos e transtornos nas grandes cidades e prejuízos ao comércio e turismo, além de graves sequelas psicológicas provocadas naqueles que vivenciam a violência diariamente.

A segurança pública é uma ciência e, como tal, deve ser tratada e conduzida. Logo, a forma mais eficiente de lidar com a violência nas grandes cidades é por meio de investimento em inteligência, impedindo que drogas, armas e munições cheguem às comunidades dominadas pelo tráfico de drogas e pelas organizações criminosas. Asfixia-se, assim, suas ações e corta-se seus recursos — sem drogas, armas e munições, o crime naturalmente sucumbe.

Todavia, nesse critério, o governo federal sempre foi o grande vilão da segurança pública, pois nunca impediu que drogas, armas e munições atravessassem fronteiras, percorressem estradas, portos e aeroportos e chegassem às comunidades.

Em paralelo à aplicação das medidas de inteligência, é necessário também um grande projeto de geração de emprego e renda em substituição ao dinheiro gerado pela narcoeconomia que circula nas comunidades. Infelizmente, enquanto tais medidas não forem implementadas, continuaremos a velha política de enfrentamento e com a triste classificação de termos a polícia que mais mata e que mais morre no mundo.

Disponível em: <<https://www1.folha.uol.com.br>>. Acesso em: 16 abr. 2019

01. O texto, de forma preponderante,

- A) defende o ponto de vista de que o enfrentamento eficiente da violência nos grandes centros urbanos virá do trabalho de inteligência das polícias aliado à resolução de problemas socioeconômicos.
- B) ratifica a visão dominante do senso comum que enxerga, no emprego tão somente da força policial, a solução para o problema da violência nos grandes centros urbanos brasileiros.
- C) critica, negativamente, as visões que defendem ser o uso da inteligência policial uma das soluções para se enfrentar, de forma eficiente, o problema da violência nos grandes centros urbanos brasileiros.
- D) ilustra, exaustivamente, com dados que remontam ao século passado, as origens do uso da força policial como principal instrumento de combate ao problema da violência nos grandes centros urbanos brasileiros.

02. Sobre os parágrafos 6 e 8 é correto afirmar:

- A) o parágrafo 6 mantém, com o parágrafo que o antecede, relação de conclusão.
- B) o parágrafo 8 mantém, com o parágrafo que o antecede, relação de condição.
- C) ambos mantêm, com os parágrafos que os antecedem, relação de contraposição.
- D) ambos mantêm, com os parágrafos que os antecedem, relação de explicação.

As questões 3, 4 e 5 referem-se ao parágrafo reproduzido a seguir.

E, nessa esteira de violência, muitos políticos são eleitos. Infelizmente, **exploram** a bandeira da repressão — a exemplo das últimas eleições — com um discurso muitas vezes demagógico e sem profundidade. **Falam** coisas que o cidadão cansado e acuado espera ouvir. Mas, assim como os anteriores, **repetem** as mesmas práticas de combate à criminalidade, que, por evidentes razões, não **surtiram** efeito.

03. Sobre os verbos em destaque, é correto afirmar:

- A) Os três últimos estão flexionados no tempo presente e referem-se ao mesmo sujeito.
- B) Os três primeiros estão flexionados no tempo pretérito e referem-se a sujeitos distintos.
- C) Os três últimos estão flexionados no tempo pretérito e referem-se a sujeitos distintos.
- D) Os três primeiros estão flexionados no tempo presente e referem-se ao mesmo sujeito.

04. Sobre o uso dos sinais de pontuação, é correto afirmar:

- A) A vírgula, após a conjunção “Mas”, é uma exigência em qualquer situação em que essa conjunção é empregada.
- B) Os travessões poderiam, sem prejuízo ao sentido, ser substituídos por vírgulas.
- C) A vírgula antes do pronome relativo “que” é uma exigência em qualquer situação em que esse pronome é empregado.
- D) Os travessões estão sendo empregados para intercalar oração.

05. O uso do acento grave é justificado

- A) pela fusão da preposição exigida pelo nome, que é o termo regente, com o artigo que acompanha o termo regido.
- B) pela fusão da preposição exigida pelo verbo, que é o termo regente, com o artigo que acompanha o termo regido.
- C) pela fusão da preposição exigida pelo nome, que é o termo regido, com o artigo que acompanha o termo regente.
- D) pela fusão da preposição exigida pelo verbo, que é o termo regido, com o artigo que acompanha o termo regente.

06. Considere os dois trechos a seguir.

Trecho 1

Em uma caixa chamada segurança pública, onde **existem** diversas outras alternativas, a polícia é única e tão somente uma das ferramentas no combate à criminalidade.

Trecho 2

Há morte de inocentes, caos e transtornos nas grandes cidades e prejuízos ao comércio e turismo, além de graves sequelas psicológicas provocadas naqueles que vivenciam a violência diariamente.

Sobre os verbos em destaque, é correto afirmar:

- A) No trecho 1, o verbo está flexionado no plural para concordar com o sujeito; e, no trecho 2, o verbo está flexionado no singular por ser impessoal.
- B) No trecho 1, o verbo está flexionado no plural para concordar com o objeto direto; e, no trecho 2, o verbo está flexionado no singular para concordar com o sujeito.
- C) Ambos são verbos de uso sempre impessoal.
- D) Ambos são verbos de uso sempre pessoal.

07. Um traço caracterizador da sequência argumentativa presente no texto é

- A) a existência de verbos no pretérito perfeito.
- B) o diálogo com uma tese anterior.
- C) a existência de uma conclusão.
- D) o tema voltado para a questão político-econômica.

08. No 7º parágrafo, a ideia central está

- A) explícita no último período.
- B) diluída entre o primeiro e o segundo períodos.
- C) explícita no primeiro período.
- D) diluída entre o segundo e o terceiro períodos.

09. A expressão **em detrimento de**, no terceiro parágrafo,

- A) sinaliza uma comparação entre duas ações em que a primeira e a segunda têm o mesmo grau de aceitação.
- B) tem sentido equivalente a “em relação a”.
- C) tem sentido equivalente a “do mesmo modo”.
- D) sinaliza uma comparação entre duas ações em que a primeira foi aceita, e a segunda, negada.

10. A sequência dominante no texto também é dominante em gêneros discursivos como

- A) conto.
- B) relatório técnico.
- C) notícia.
- D) editorial.

QUESTÕES DE MÚLTIPLA ESCOLHA – INFORMÁTICA – NÍVEL MÉDIO

11. O Power Point 2016 é uma ferramenta do pacote Office da Microsoft para criação de apresentações. Há uma função que dá sugestões para remodelações instantâneas de slides, deixando-o com uma característica mais profissional. Na primeira vez em que esse recurso é executado, pergunta-se se existe o desejo de ativar os serviços inteligentes do PowerPoint 2016. Esse recurso denomina-se
- A) Painel de Animação.
 - B) Transições.
 - C) Ideias de Design.
 - D) Apresentações poderosas.
12. Os navegadores web, também chamado de *browsers*, possuem como objetivo possibilitar ao usuário o acesso aos diversos *sites* na Internet. Esse navegador desenvolvido pela empresa Google denomina-se
- A) Firefox.
 - B) Edge.
 - C) Opera.
 - D) Chrome.
13. Os malwares são programas maliciosos cujo objetivo é roubar informações ou contaminar os computadores. O malware que tem a capacidade de se propagar na rede de computadores é o
- A) vírus.
 - B) worm.
 - C) netmal.
 - D) trojan.
14. O Windows é o sistema operacional mais utilizado por grande parte dos usuários na internet. A instalação do Windows, normalmente, é feita em uma partição do dispositivo de armazenamento, que recebe a identificação da letra
- A) B.
 - B) C.
 - C) D.
 - D) E.

15. No Microsoft Word do Office 365 ProPlus, há uma opção pela qual é possível que pessoas com dificuldades visuais ou que necessitem consigam ouvir a leitura do texto selecionado. O caminho para encontrar tal funcionalidade na faixa de opções é:

- A) Revisão -> Ler em Voz Alta
- B) Exibir -> Ler em Voz Alta
- C) Inserir -> Comentário
- D) Exibir -> Ferramentas de Aprendizagem

16. Na ferramenta de edição de planilhas eletrônicas do LibreOffice, o Calc, há alguns botões que auxiliam no desenvolvimento adequado de trabalhos. A figura abaixo representa um desses botões:



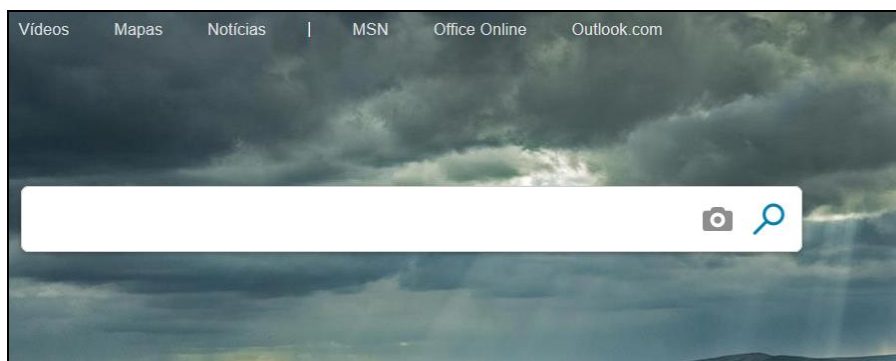
Ao clicar no botão, ocorre a:

- A) Exibição de uma caixa de diálogo com sugestões de correção do texto.
- B) Verificação se o texto está correto.
- C) Correção do texto sem perguntar nada.
- D) Adição de um símbolo de verificado na planilha.

17. Caracteriza-se por uma rede de computadores privada que assenta-se sobre um conjunto de protocolos da Internet, porém, de uso exclusivo de um determinado local, como, por exemplo, a rede de uma empresa, cujo acesso é exclusivo aos seus utilizadores ou colaboradores internos. Essa descrição refere-se à

- A) Internet.
- B) Arpanet.
- C) Extranet.
- D) Intranet.

18. Considere a figura a seguir.



O sítio de busca e pesquisa na internet mostrado na figura é o

- A) Yahoo. B) Bing. C) Google. D) Ask.

19. O texto abaixo é parte de uma propaganda de um fornecedor de serviços de armazenamento de dados na nuvem:

“Mantenha a produtividade quando você estiver fora do escritório. É possível acessar seus arquivos sem estar *online*, isso significa que os arquivos mais importantes sempre estarão com você”

Na prefeitura do município de Nárnia, utilizam esse serviço da Microsoft que é denominado de

- A) GDrive.
B) Dropbox.
C) Gigadrive.
D) OneDrive.

20. A criptografia de ponta a ponta de uma rede social assegura que somente você e a pessoa com que você está se comunicando possam ler o que é enviado e ninguém mais, nem mesmo essa rede social. Essa rede social descreve que “as suas mensagens estão seguras com cadeados e somente você e a pessoa que as recebe possuem as chaves especiais necessária para destrancá-los e ler as mensagens”. Segundo essa rede social, a criptografia de ponta a ponta assegura que suas mensagens, fotos, vídeos, mensagens de voz, atualizações de *status*, documentos e ligações estão seguras e não cairão em mãos erradas. Além disso, cada grupo criado nela pode ter no máximo 256 membros. Essa rede social é conhecida pelo nome de

- A) Whatsapp.
B) Telegram.
C) Instagram.
D) Flickr.

**QUESTÕES DE MÚLTIPLA ESCOLHA – ASSISTENTE TÉCNICO DE VIGILÂNCIA
SANITÁRIA E AMBIENTAL**

21. A Lei Federal Nº 8.080, de 19 de setembro de 1990, conhecida como a Lei Orgânica da Saúde – LOS, em seu Art. 5º, menciona os objetivos do Sistema Único de Saúde SUS que são: I - a identificação e divulgação dos fatores condicionantes e determinantes da saúde; II - a formulação de política de saúde destinada a promover, nos campos econômico e social, a observância do disposto no § 1º do art. 2º desta lei; III - a assistência às pessoas por intermédio de ações de promoção, proteção e recuperação da saúde, com a realização integrada das ações assistenciais e das atividades preventivas. Além disso, no Art. 6º, estão incluídas ainda no campo de atuação do Sistema Único de Saúde (SUS)
- A) a participação na formulação da política de saneamento básico, mas a execução de ações fica a cargo das secretarias de infraestrutura.
 - B) a execução de ações de vigilância sanitária, de vigilância epidemiológica, de saúde do trabalhador e de assistência terapêutica integral, inclusive farmacêutica.
 - C) a fiscalização e a inspeção de alimentos e bebidas, exceto água para consumo humano.
 - D) a participação apenas na fiscalização da utilização de substâncias e produtos psicoativos, tóxicos e radioativos.
22. A Portaria nº 588, de 12 de julho de 2018, institui a Política Nacional de Vigilância em Saúde (PNVS). De acordo com referida portaria, Vigilância em Saúde é
- A) o processo contínuo e sistemático de coleta, consolidação, análise de dados e disseminação de informações sobre eventos relacionados à saúde, visando o planejamento e a implementação de medidas de saúde pública, incluindo a regulação, intervenção e atuação em condicionantes e determinantes da saúde, para a proteção e promoção da saúde da população, prevenção e controle de riscos, agravos e doenças.
 - B) o processo contínuo e sistemático de coleta, consolidação, análise de dados e disseminação de informações sobre eventos relacionados à saúde, visando o planejamento e a implementação de medidas de saúde pública, excluindo a regulação, intervenção e atuação em condicionantes e determinantes da saúde.
 - C) o processo pontual e único de coleta, consolidação e análise de dados, visando o planejamento e a implementação de medidas de assistência médica, incluindo a regulação, intervenção e atuação em condicionantes e determinantes da saúde, para a proteção e promoção da saúde da população, prevenção e controle de riscos, agravos e doenças.
 - D) o processo pontual e único de coleta, consolidação, análise de dados e disseminação de informações sobre eventos relacionados à saúde, visando apenas intervir nos condicionantes e determinantes da saúde, para a proteção e promoção da saúde da população, prevenção e controle de riscos, agravos e doenças.

23. O Código Estadual de Saúde, instituído pela Lei Complementar Nº 31, de 24 de novembro de 1982, foi regulamentado pelo Decreto Nº 8.739, de 13 de outubro de 1983. Nele há regulamentação sobre a localização e as condições sanitárias dos abrigos de animais. Sobre esse tema, é correto afirmar que
- A) a instalação de estábulos, cocheiras, granjas avícolas e estabelecimentos congêneres fora da zona rural é permitida.
 - B) a remoção de estábulos, cocheiras, granjas avícolas e estabelecimentos congêneres é obrigatória no prazo de 5 (cinco) anos, a critério da autoridade sanitária, quando o local se tornar núcleo de população densa.
 - C) a existência, em zona urbana, de galinheiros, mesmo que de uso exclusivamente doméstico, não é tolerada.
 - D) as criações de porcos e as instalações de chiqueiros ou pocilgas, que devem estar localizados a distância suficiente das divisas dos terrenos vizinhos e das frentes de estadas, somente são permitidas na zona rural.
24. Uma das competências das Secretarias Municipais de Saúde – SMS – para o controle e a vigilância da qualidade da água para consumo humano e seu padrão de potabilidade, é:
- A) executar as diretrizes de vigilância da qualidade da água para consumo humano definidas apenas no âmbito municipal.
 - B) executar ações estabelecidas no VIGIAGUA, consideradas as peculiaridades regionais e locais, nos termos da legislação do SUS.
 - C) garantir informações à população sobre a qualidade da água para consumo humano, mas sem expor os riscos à saúde.
 - D) deve apenas enviar cepas de *Escherichia coli* aos laboratórios de referência municipal para identificação sorológica em situações de surto de doenças diarreicas agudas.
25. A atuação da vigilância em saúde ambiental relacionada à qualidade da água para consumo humano deve se dar sobre todas e quaisquer formas de abastecimento de água coletivas ou individuais na área urbana e rural, de gestão pública ou privada, incluindo as instalações intradomiciliares. Em relação às formas de abastecimento de água é correto afirmar :
- A) sistema de abastecimento de água para consumo humano é uma instalação composta por conjunto de obras civis, materiais e equipamentos, destinada à produção e à distribuição canalizada de água potável para populações sob a responsabilidade do poder público, mesmo que administrada em regime de concessão ou permissão.
 - B) solução alternativa de abastecimento de água para consumo humano é toda modalidade de abastecimento privativo de água distinta do sistema de abastecimento de água, incluindo, entre outras, fonte, poço comunitário, instalações condominiais horizontal e vertical.
 - C) soluções individuais são todas e quaisquer soluções alternativas de abastecimento que atendam a um ou até dois domicílios.
 - D) instalações intradomiciliares é conjunto composto por uma unidade constituída por apenas reservatórios destinados ao abastecimento interno e externo de água.

26. Uma das ações do VIGIDESASTRES é

- A) promover educação em saúde sobre temas gerais, sem necessariamente especificar temas.
- B) comunicar sobre risco ambiental, mas sem revelar o impacto na saúde humana.
- C) estruturar a vigilância em saúde ambiental relacionada aos riscos associados de desastres em cada unidade federada.
- D) articular projetos somente a nível interinstitucional.

27. É um exemplo de infração sanitária:

- A) construir, instalar ou fazer funcionar hospitais sem licença do órgão sanitário competente.
- B) facilitar a ação fiscalizadora das autoridades sanitárias competentes no exercício de suas funções.
- C) entregar ao consumo humano sal refinado contendo iodo.
- D) cumprir atos emanados das autoridades sanitárias.

28. Sobre a Vigilância Sanitária de Alimentos destinados ao consumo humanos, é correto afirmar que:

- A) a autoridade não terá livre acesso ao local onde haja fabricação de alimentos, somente onde há venda.
- B) todo alimento destinado ao consumo humano será objeto de ação fiscalização sanitária.
- C) os alimentos destinados ao consumo imediato que tenham sofrido processo de cocção poderão ser expostos à venda desprotegidos.
- D) alimentos industrializados podem ser entregues à venda ou expostos ao consumo sem registro no órgão federal.

29. A Resolução da Diretoria Colegiada – RDC Nº 222, de 28 de março de 2018, regulamenta as Boas Práticas de Gerenciamento dos Resíduos de Serviços de Saúde e dá outras providências. Essa norma se aplica a todos os geradores de resíduos de serviços de saúde que são:

- I. Todos os serviços cujas atividades estejam relacionadas com a atenção à saúde humana ou animal.
 - II. Serviços de medicina legal.
 - III. Drogarias e farmácias sem manipulação.
 - IV. Serviços de assistência domiciliar.
- A) Em relação aos geradores de resíduos de serviços de saúde, apenas II está correto
 - B) I, II e IV estão corretos..
 - C) I, II e III estão corretos
 - D) Apenas IV está correto..

- 30.** A legislação que dispõe sobre Regulamento Técnico de Boas Práticas para Serviços de Alimentação (RDC Nº 216, de 15 de setembro de 2004) preconiza que os estabelecimentos garantam as condições higiênico-sanitárias do alimento preparado mediante
- A) as caixas de gordura devem ser limpas semanalmente.
 - B) os produtos saneantes utilizados podem ser do tipo caseiros.
 - C) instalação de lavatórios exclusivos para a higiene das mãos na área de manipulação em número suficiente de modo a atender toda a área de preparação.
 - D) os funcionários responsáveis pela atividade de higienização das instalações sanitárias devem utilizar uniformes apropriados e iguais aos utilizados pelos manipuladores de alimentos.