

Caderno de Provas

CPOP 21/51 - NM

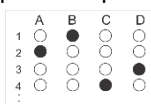
**TÉCNICO DE ENFERMAGEM
SALA DE PARTO/MATERNIDADE**

Edital Nº. 001/2019 – Prefeituras Municipais
de Apodi/RN e Itaú/RN

09 de junho de 2019

INSTRUÇÕES GERAIS PARA A REALIZAÇÃO DA PROVA

- Use apenas caneta esferográfica azul ou preta.
- Escreva o seu nome completo e o número do seu documento de identificação no espaço indicado nesta capa.
- A prova terá duração máxima de 3 (três) horas, incluindo o tempo para responder a todas as questões do **Caderno de Provas** e preencher as **Folhas de Respostas**.
- Antes de retirar-se definitivamente da sala, entregue as **Folhas de Respostas** ao fiscal.
- O **Caderno de Provas** só poderá ser levado pelo candidato após o encerramento do prazo estabelecido para sua aplicação.
- Este **Caderno de Provas** contém, respectivamente, 10 (dez) questões de Conhecimentos da Língua Portuguesa, 10 (dez) questões de Informática e 10 (dez) de Conhecimentos Específicos.
- Se o **Caderno de Provas** contiver alguma imperfeição gráfica que impeça a leitura, comunique isso imediatamente ao Fiscal.
- Cada questão de múltipla escolha apresenta apenas **uma** resposta correta. Para a marcação da alternativa escolhida na **Folha de Respostas**, pinte completamente o campo correspondente conforme a figura a seguir:



- Os rascunhos e as marcações feitas neste **Caderno de Provas** não serão considerados para efeito de avaliação.
- Interpretar as questões faz parte da avaliação; portanto, não é permitido solicitar esclarecimentos aos Fiscais.
- O preenchimento das **Folhas de Respostas** é de sua inteira responsabilidade.
- A quantidade de questões e respectivas pontuações desta prova estão apresentadas a seguir:

Disciplina	Número de questões	Pontos
Língua Portuguesa (Objetivas)	10 questões	30 pontos
Informática (objetivas)	10 questões	30 pontos
Conhecimentos Específicos (Objetivas)	10 questões	40 pontos
Total de questões	30 questões	100 pontos

ASSINATURA DO CANDIDATO:

DOCUMENTO DE IDENTIFICAÇÃO:

QUESTÕES DE MÚLTIPLA ESCOLHA – LÍNGUA PORTUGUESA – NÍVEL MÉDIO

As questões de 1 a 10 referem-se ao texto reproduzido a seguir.

A (in)segurança pública e os reflexos na sociedade

José Ricardo Bandeira

A cada dia que passa os cidadãos das grandes cidades e capitais brasileiras são obrigados a conviver com a explosão de violência e criminalidade que assola o país. Balas perdidas, arrastões, roubos e homicídios já não são surpresas em uma nação que tem a incrível taxa de mais de 60 mil assassinatos por ano.

E, nessa esteira de violência, muitos políticos são eleitos. Infelizmente, exploram a bandeira da repressão — a exemplo das últimas eleições — com um discurso muitas vezes demagógico e sem profundidade. Falam coisas que o cidadão cansado e acuado espera ouvir. Mas, assim como os anteriores, repetem as mesmas práticas de combate à criminalidade, que, por evidentes razões, não surtiram efeito.

A saber, nas últimas décadas, tornou-se prática obrigatória no Brasil combater a criminalidade por meio do enfrentamento policial em detrimento de muitas outras medidas racionais e científicas que poderiam trazer resultados sólidos.

Em uma caixa chamada segurança pública, onde existem diversas outras alternativas, a polícia é única e tão somente uma das ferramentas no combate à criminalidade.

Apenas para ilustrar como os nossos governantes priorizam o enfrentamento policial, a primeira grande operação no Brasil ocorreu no dia 21 de março de 1963 na “comunidade da favela”, hoje conhecida como morro da Providência, no Rio. Com o apoio de um helicóptero, cerca de 500 policiais cercaram a comunidade e fizeram 200 presos. Daí por diante, essa foi a política de segurança implementada por praticamente todos os governadores do Brasil.

Entretanto, ao priorizar o enfrentamento policial, os efeitos colaterais são inevitáveis. Há morte de inocentes, caos e transtornos nas grandes cidades e prejuízos ao comércio e turismo, além de graves sequelas psicológicas provocadas naqueles que vivenciam a violência diariamente.

A segurança pública é uma ciência e, como tal, deve ser tratada e conduzida. Logo, a forma mais eficiente de lidar com a violência nas grandes cidades é por meio de investimento em inteligência, impedindo que drogas, armas e munições cheguem às comunidades dominadas pelo tráfico de drogas e pelas organizações criminosas. Asfixia-se, assim, suas ações e corta-se seus recursos — sem drogas, armas e munições, o crime naturalmente sucumbe.

Todavia, nesse critério, o governo federal sempre foi o grande vilão da segurança pública, pois nunca impediu que drogas, armas e munições atravessassem fronteiras, percorressem estradas, portos e aeroportos e chegassem às comunidades.

Em paralelo à aplicação das medidas de inteligência, é necessário também um grande projeto de geração de emprego e renda em substituição ao dinheiro gerado pela narcoeconomia que circula nas comunidades. Infelizmente, enquanto tais medidas não forem implementadas, continuaremos a velha política de enfrentamento e com a triste classificação de termos a polícia que mais mata e que mais morre no mundo.

Disponível em: <<https://www1.folha.uol.com.br>>. Acesso em: 16 abr. 2019

01. O texto, de forma preponderante,

- A) defende o ponto de vista de que o enfrentamento eficiente da violência nos grandes centros urbanos virá do trabalho de inteligência das polícias aliado à resolução de problemas socioeconômicos.
- B) ratifica a visão dominante do senso comum que enxerga, no emprego tão somente da força policial, a solução para o problema da violência nos grandes centros urbanos brasileiros.
- C) critica, negativamente, as visões que defendem ser o uso da inteligência policial uma das soluções para se enfrentar, de forma eficiente, o problema da violência nos grandes centros urbanos brasileiros.
- D) ilustra, exaustivamente, com dados que remontam ao século passado, as origens do uso da força policial como principal instrumento de combate ao problema da violência nos grandes centros urbanos brasileiros.

02. Sobre os parágrafos 6 e 8 é correto afirmar:

- A) o parágrafo 6 mantém, com o parágrafo que o antecede, relação de conclusão.
- B) o parágrafo 8 mantém, com o parágrafo que o antecede, relação de condição.
- C) ambos mantêm, com os parágrafos que os antecedem, relação de contraposição.
- D) ambos mantêm, com os parágrafos que os antecedem, relação de explicação.

As questões 3, 4 e 5 referem-se ao parágrafo reproduzido a seguir.

E, nessa esteira de violência, muitos políticos são eleitos. Infelizmente, **exploram** a bandeira da repressão — a exemplo das últimas eleições — com um discurso muitas vezes demagógico e sem profundidade. **Falam** coisas que o cidadão cansado e acuado espera ouvir. Mas, assim como os anteriores, **repetem** as mesmas práticas de combate à criminalidade, que, por evidentes razões, não **surtiram** efeito.

03. Sobre os verbos em destaque, é correto afirmar:

- A) Os três últimos estão flexionados no tempo presente e referem-se ao mesmo sujeito.
- B) Os três primeiros estão flexionados no tempo pretérito e referem-se a sujeitos distintos.
- C) Os três últimos estão flexionados no tempo pretérito e referem-se a sujeitos distintos.
- D) Os três primeiros estão flexionados no tempo presente e referem-se ao mesmo sujeito.

04. Sobre o uso dos sinais de pontuação, é correto afirmar:

- A) A vírgula, após a conjunção “Mas”, é uma exigência em qualquer situação em que essa conjunção é empregada.
- B) Os travessões poderiam, sem prejuízo ao sentido, ser substituídos por vírgulas.
- C) A vírgula antes do pronome relativo “que” é uma exigência em qualquer situação em que esse pronome é empregado.
- D) Os travessões estão sendo empregados para intercalar oração.

05. O uso do acento grave é justificado

- A) pela fusão da preposição exigida pelo nome, que é o termo regente, com o artigo que acompanha o termo regido.
- B) pela fusão da preposição exigida pelo verbo, que é o termo regente, com o artigo que acompanha o termo regido.
- C) pela fusão da preposição exigida pelo nome, que é o termo regido, com o artigo que acompanha o termo regente.
- D) pela fusão da preposição exigida pelo verbo, que é o termo regido, com o artigo que acompanha o termo regente.

06. Considere os dois trechos a seguir.

Trecho 1

Em uma caixa chamada segurança pública, onde existem diversas outras alternativas, a polícia é única e tão somente uma das ferramentas no combate à criminalidade.

Trecho 2

Há morte de inocentes, caos e transtornos nas grandes cidades e prejuízos ao comércio e turismo, além de graves sequelas psicológicas provocadas naqueles que vivenciam a violência diariamente.

Sobre os verbos em destaque, é correto afirmar:

- A) No trecho 1, o verbo está flexionado no plural para concordar com o sujeito; e, no trecho 2, o verbo está flexionado no singular por ser impessoal.
- B) No trecho 1, o verbo está flexionado no plural para concordar com o objeto direto; e, no trecho 2, o verbo está flexionado no singular para concordar com o sujeito.
- C) Ambos são verbos de uso sempre impessoal.
- D) Ambos são verbos de uso sempre pessoal.

07. Um traço caracterizador da sequência argumentativa presente no texto é

- A) a existência de verbos no pretérito perfeito.
- B) o diálogo com uma tese anterior.
- C) a existência de uma conclusão.
- D) o tema voltado para a questão político-econômica.

08. No 7º parágrafo, a ideia central está

- A) explícita no último período.
- B) diluída entre o primeiro e o segundo períodos.
- C) explícita no primeiro período.
- D) diluída entre o segundo e o terceiro períodos.

09. A expressão **em detrimento de**, no terceiro parágrafo,

- A) sinaliza uma comparação entre duas ações em que a primeira e a segunda têm o mesmo grau de aceitação.
- B) tem sentido equivalente a “em relação a”.
- C) tem sentido equivalente a “do mesmo modo”.
- D) sinaliza uma comparação entre duas ações em que a primeira foi aceita, e a segunda, negada.

10. A sequência dominante no texto também é dominante em gêneros discursivos como

- A) conto.
- B) relatório técnico.
- C) notícia.
- D) editorial.

QUESTÕES DE MÚLTIPLA ESCOLHA – INFORMÁTICA – NÍVEL MÉDIO

11. O Power Point 2016 é uma ferramenta do pacote Office da Microsoft para criação de apresentações. Há uma função que dá sugestões para remodelações instantâneas de slides, deixando-o com uma característica mais profissional. Na primeira vez em que esse recurso é executado, pergunta-se se existe o desejo de ativar os serviços inteligentes do PowerPoint 2016. Esse recurso denomina-se
- A) Painel de Animação.
 - B) Transições.
 - C) Ideias de Design.
 - D) Apresentações poderosas.
12. Os navegadores web, também chamado de *browsers*, possuem como objetivo possibilitar ao usuário o acesso aos diversos *sites* na Internet. Esse navegador desenvolvido pela empresa Google denomina-se
- A) Firefox.
 - B) Edge.
 - C) Opera.
 - D) Chrome.
13. Os malwares são programas maliciosos cujo objetivo é roubar informações ou contaminar os computadores. O malware que tem a capacidade de se propagar na rede de computadores é o
- A) vírus.
 - B) worm.
 - C) netmal.
 - D) trojan.
14. O Windows é o sistema operacional mais utilizado por grande parte dos usuários na internet. A instalação do Windows, normalmente, é feita em uma partição do dispositivo de armazenamento, que recebe a identificação da letra
- A) B.
 - B) C.
 - C) D.
 - D) E.

15. No Microsoft Word do Office 365 ProPlus, há uma opção pela qual é possível que pessoas com dificuldades visuais ou que necessitem consigam ouvir a leitura do texto selecionado. O caminho para encontrar tal funcionalidade na faixa de opções é:

- A) Revisão -> Ler em Voz Alta
- B) Exibir -> Ler em Voz Alta
- C) Inserir -> Comentário
- D) Exibir -> Ferramentas de Aprendizagem

16. Na ferramenta de edição de planilhas eletrônicas do LibreOffice, o Calc, há alguns botões que auxiliam no desenvolvimento adequado de trabalhos. A figura abaixo representa um desses botões:



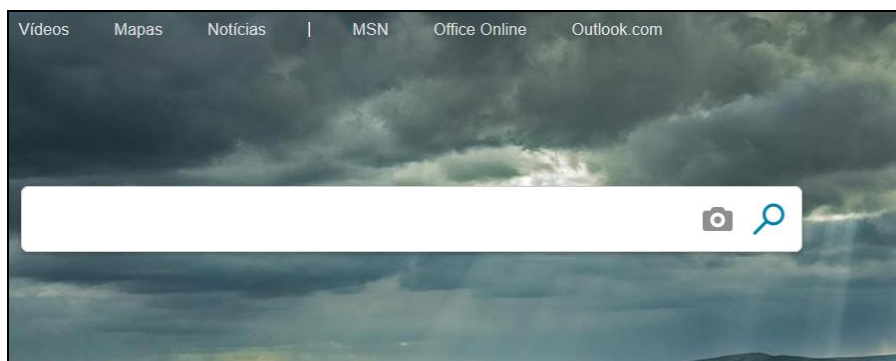
Ao clicar no botão, ocorre a:

- A) Exibição de uma caixa de diálogo com sugestões de correção do texto.
- B) Verificação se o texto está correto.
- C) Correção do texto sem perguntar nada.
- D) Adição de um símbolo de verificado na planilha.

17. Caracteriza-se por uma rede de computadores privada que assenta-se sobre um conjunto de protocolos da Internet, porém, de uso exclusivo de um determinado local, como, por exemplo, a rede de uma empresa, cujo acesso é exclusivo aos seus utilizadores ou colaboradores internos. Essa descrição refere-se à

- A) Internet.
- B) Arpanet.
- C) Extranet.
- D) Intranet.

18. Considere a figura a seguir.



O sítio de busca e pesquisa na internet mostrado na figura é o

- A) Yahoo. B) Bing. C) Google. D) Ask.

19. O texto abaixo é parte de uma propaganda de um fornecedor de serviços de armazenamento de dados na nuvem:

“Mantenha a produtividade quando você estiver fora do escritório. É possível acessar seus arquivos sem estar *online*, isso significa que os arquivos mais importantes sempre estarão com você”

Na prefeitura do município de Nárnia, utilizam esse serviço da Microsoft que é denominado de

- A) GDrive.
B) Dropbox.
C) Gigadrive.
D) OneDrive.

20. A criptografia de ponta a ponta de uma rede social assegura que somente você e a pessoa com que você está se comunicando possam ler o que é enviado e ninguém mais, nem mesmo essa rede social. Essa rede social descreve que “as suas mensagens estão seguras com cadeados e somente você e a pessoa que as recebe possuem as chaves especiais necessária para destrancá-los e ler as mensagens”. Segundo essa rede social, a criptografia de ponta a ponta assegura que suas mensagens, fotos, vídeos, mensagens de voz, atualizações de *status*, documentos e ligações estão seguras e não cairão em mãos erradas. Além disso, cada grupo criado nela pode ter no máximo 256 membros. Essa rede social é conhecida pelo nome de

- A) Whatsapp.
B) Telegram.
C) Instagram.
D) Flickr.

**QUESTÕES DE MÚLTIPLA ESCOLHA – TÉCNICO DE ENFERMAGEM
(SALA DE PARTO/MATERNIDADE)**

21. As ações e os serviços públicos de saúde e os serviços privados contratados ou conveniados que integram o Sistema Único de Saúde (SUS) são desenvolvidos de acordo com diretrizes e obedecem a alguns princípios. Sobre esses princípios, é correto afirmar que,
- A) no princípio da equidade, os serviços devem ser organizados em níveis crescentes de complexidade, circunscritos a uma determinada área geográfica, planejados a partir de critérios epidemiológicos, e com definição e conhecimento da população a ser atendida.
 - B) no princípio da participação popular, a sociedade deve participar no dia a dia do sistema. Para isso, devem ser criados os Conselhos e as Conferências de Saúde, que visam formular estratégias, controlar e avaliar a execução da política de saúde.
 - C) no princípio da descentralização e comando único, o objetivo é diminuir desigualdades. Isso significa tratar desigualmente os desiguais, investindo mais onde a carência é maior.
 - D) no princípio da integralidade, deve-se redistribuir poder e responsabilidade entre os três níveis de governo. Com relação à saúde, esse princípio objetiva prestar serviços com maior qualidade e garantir o controle e a fiscalização por parte dos cidadãos.
22. A organização da Rede de Atenção às Urgências (Portaria n. 1600/2011) tem a finalidade de articular e integrar todos os equipamentos de saúde, objetivando ampliar e qualificar o acesso humanizado e integral aos usuários em situação de urgência e emergência nos serviços de saúde, de forma ágil e oportuna. Entre os componentes que constituem a Rede de Atenção às Urgências, está
- A) o Componente Sala de Estabilização, que objetiva aglutinar esforços para garantir a integralidade na assistência em situações de risco ou emergenciais para populações com vulnerabilidades específicas e/ou em regiões de difícil acesso.
 - B) o Componente Atenção Domiciliar, que deverá ser um ambiente para estabilização de pacientes críticos e/ou graves, com condições de garantir a assistência 24 horas.
 - C) o Componente Força Nacional de Saúde do SUS, que é compreendido como o conjunto de ações integradas e articuladas de promoção à saúde, prevenção e tratamento de doenças e reabilitação, que ocorrem no domicílio.
 - D) o Componente Atenção Básica em Saúde, que tem por objetivo a ampliação do acesso, fortalecimento do vínculo e responsabilização e o primeiro cuidado às urgências e emergências, em ambiente adequado, até a transferência/encaminhamento a outros pontos de atenção.

23. A Enfermagem é comprometida com a produção e gestão do cuidado prestado nos diferentes contextos socioambientais e culturais em resposta às necessidades da pessoa, família e coletividade. De acordo com o Código de Ética do profissional de enfermagem (Resolução 564/2017), é uma proibição:
- A) negar assistência de enfermagem em situações de urgência, emergência, epidemia, desastre e catástrofe, desde que não ofereça risco à integridade física do profissional.
 - B) aceitar somente encargos ou atribuições quando o profissional se julgar técnico, científico e legalmente apto para o desempenho seguro para si e para outrem.
 - C) negar-se a ser filmado, fotografado e exposto em mídias sociais durante o desempenho de suas atividades profissionais.
 - D) abster-se de revelar informações confidenciais de que tenha conhecimento em razão de seu exercício profissional.
24. A Resolução de Diretoria Colegiada nº 15/2012, dispõe sobre requisitos de boas práticas para o processamento de produtos para saúde e dá outras providências. Acerca do Centro de Material e Esterilização (CME) e o processamento de produtos, é correto afirmar que
- A) o processamento de produtos deve seguir um fluxo bidirecional, sempre da área limpa para a área suja.
 - B) o Serviço de Saúde não é responsável pela segurança do processamento dos produtos para saúde, quando realizado por empresa processadora por ele contratada.
 - C) o trabalhador do CME e da empresa processadora deve utilizar vestimenta privativa, touca e calçado fechado em todas as áreas técnicas e restritas.
 - D) o CME e a empresa processadora devem possuir um profissional responsável de nível médio. No CME Classe II, esse responsável pode atuar em mais de uma unidade durante sua jornada de trabalho.
25. A hanseníase é uma doença crônica, infectocontagiosa, cujo agente etiológico é o *Mycobacterium leprae*, um bacilo álcool-ácido resistente, fracamente gram-positivo, que infecta os nervos periféricos e, mais especificamente, as células de Schwann. Entre os principais sinais e sintomas da hanseníase, está:
- A) aumento nos níveis de glicemia capilar.
 - B) tosse persistente por mais de 3 semanas.
 - C) perda de peso e fragilidade óssea
 - D) pele infiltrada (avermelhada), com diminuição ou ausência de suor no local.

26. A hanseníase, se não tratada na forma inicial, quase sempre evolui, torna-se transmissível e pode atingir pessoas de qualquer sexo ou idade, inclusive crianças e idosos. Tomando por base a Portaria n. 204/2016, a hanseníase
- A) deve ser notificada, e a notificação deve ser enviada semanalmente em meio físico, magnético ou digital ao órgão de vigilância epidemiológica hierarquicamente superior.
 - B) não deve ser notificada compulsoriamente, a nenhuma das instâncias.
 - C) deve ser notificada, e a notificação deve ser enviada imediatamente (em até 24h do atendimento) ao Ministério da Saúde, pelo meio mais rápido disponível.
 - D) deve ser notificada, e a notificação deve ser enviada imediatamente (em até 24h do atendimento) à Secretaria Municipal de Saúde, pelo meio mais disponível.
27. Tal como ocorre nos países desenvolvidos, o Calendário Nacional de Vacinação do Brasil contempla não só as crianças mas também adolescentes, adultos, idosos, gestantes e povos indígenas. Sobre esse programa e o calendário de vacinação (2018), é correto afirmar:
- A) a vacina pentavalente é administrada aos 3 e 5 meses de idade e protege contra difteria, tétano, varicela, hepatite A e Haemophilus influenzae b.
 - B) a administração da vacina BCG deve ser adiada quando a criança apresentar peso inferior a 2 kg, devido à escassez do tecido cutâneo (panículo adiposo) e quando apresentar lesões graves de pele.
 - C) a vacina pneumocócica conjugada 10 valente (Pneumo 10) deve ser administrada aos 5 e aos 9 meses de idade (primeira e segunda doses).
 - D) a vacina rotavírus humano (VORH) é administrada por via intramuscular profunda.
28. Alguns problemas enfrentados pelas nutrizes durante o aleitamento materno, se não forem precocemente identificados e tratados, podem ser importantes causas de interrupção da amamentação, a exemplo, o ingurgitamento mamário. Neste, há três componentes básicos: (1) congestão/aumento da vascularização da mama; (2) retenção de leite nos alvéolos; e (3) edema decorrente da congestão e obstrução da drenagem do sistema linfático. É uma medida que faz parte do manejo desse problema:
- A) compressa morna em intervalos irregulares após ou nos intervalos das mamadas.
 - B) a mama não deve ser ordenhada manualmente e nunca deve ser usada bomba de sucção se o bebê não sugar.
 - C) mamadas frequentes, sem horários pré-estabelecidos (livre demanda).
 - D) analgésicos sistêmicos/anti-inflamatórios nunca devem ser usados.

29. O escore de Apgar é um dos métodos mais utilizados para a avaliação imediata do recém-nascido (RN). É realizado ainda na sala de parto para avaliar a vitalidade do RN. Sobre esse escore, é correto afirmar:

- A) a pontuação mínima para o índice é 0 e a máxima, 10.
- B) o recém-nascido deve ser avaliado no 2º e no 10º minuto de vida.
- C) a temperatura corporal é um dos parâmetros avaliados no escore apgar.
- D) o índice relacionado a respiração é pontuado com o valor 2 quando a respiração está ausente.

30. A distócia de parto é definida como qualquer perturbação no bom andamento do parto em que estejam implicadas alterações em um dos fatores fundamentais que participam do parto. A Federação Brasileira das Associações de Ginecologia e Obstetrícia (FEBRASGO) classificam as distócias de parto. Sobre essa classificação, é correto afirmar:

- A) a distócia funcional é caracterizada como a alteração na força motriz durante o trabalho de parto.
- B) a distócia por hipotonia uterina é um tipo de distócia óssea.
- C) um exemplo de distócia do trajeto é a distócia por hiperatividade uterina.
- D) as distócias de trajeto são as anormalidades que ocorrem no trabalho de parto atribuídas ao feto e às relações materno-fetais.