

CONHECIMENTOS GERAIS (QUESTÕES DE 01 A 10)

Leia o Texto 1 para responder as questões de 01 a 05.

**Texto 1 - Atendimento humanizado à saúde: você sabe reconhecer?**

Qualquer situação de saúde e doença que nos torne vulnerável diante da vida se configura como um momento de crise existencial. É como se a nossa relação entre passado, presente e futuro se modificasse a partir do início de um sintoma, do resultado de um exame, de um acidente ou outro acontecimento que nos torna física e/ou mentalmente vulneráveis. Muito do que conhecíamos sobre nós ou esperávamos para o futuro deixa de ser e dá lugar a tudo que permeia a nova condição existencial.

5 Mesmo quando o quadro parece ser somente de natureza orgânica, tudo que acontece impacta nosso ser integralmente trazendo consequências emocionais, sociais, espirituais e econômicas em maior ou menor grau.

10 Assim, quando adocemos vivemos as mais variadas emoções, experienciamos diversos sentimentos e situações novas e inesperadas, para as quais nem sempre temos os recursos internos para lidar.

Quando em tratamento, nossa adesão e confiança dependerão da nossa segurança na equipe que cuida da gente. E, neste aspecto, muitos estudos mostram que a relação paciente-família e equipe é tão importante quanto a qualidade do tratamento técnico que nos é oferecido.

15 Mas, como saber se estamos recebendo um atendimento que nos humaniza em nossa condição e que favorece o nosso cuidado e recuperação?

Um atendimento humanizado é aquele que considera a integralidade da “unidade de cuidado”, ou seja, ele pressupõe a união entre a qualidade do tratamento técnico e a qualidade do relacionamento que se desenvolve entre paciente, familiares e equipe.

20 **Estamos recebendo um atendimento humanizado quando:**

- O tratamento é baseado na ética profissional.
- O tratamento é individualizado, ou seja, considera a pessoa como um todo e não a classifica de maneira generalista em função do seu diagnóstico ou quadro geral.
- O cuidado é realizado com empatia, atenção e acolhimento integral ao paciente e sua família/ acompanhante.
- Existe uma escuta atenta e diferenciada, com a presença de um olhar sensível para as questões humanas.
- Há respeito à intimidade e às diferenças.
- A comunicação é eficiente e permite a troca de informações levando em consideração o estado emocional do paciente e da família.
- O atendimento transmite confiança, segurança e apoio.
- A estrutura física atende às necessidades de cuidado e tratamento.

35 Mas, nem sempre é fácil identificar se os itens acima listados estão realmente acontecendo na relação estabelecida entre quem cuida e é cuidado. [...]

Vale ressaltar que nem sempre a questão é responsabilidade do(s) profissional(is) que nos atende(m). Muitas questões, como a estrutura física do local onde o tratamento é realizado, por exemplo, faz parte do funcionamento de uma instituição e, por vezes, a própria equipe também está exposta de maneira desumana e insalubre. Neste caso, é preciso que saibamos identificar de onde vem o problema para acionar os meios corretos e tentar solucioná-lo.

40 Investir na formação básica do ser humano e especialmente numa formação profissional que forneça os alicerces para um atendimento humanizado é a chave para que situações de descaso e descuido deixem de acontecer.

**Questão 01 (Peso 1)**

Analise a oração: “O tratamento é individualizado, **ou seja**, considera a pessoa como um todo e não a classifica de maneira generalista em função do seu diagnóstico ou quadro geral” (linhas 24-25).

A expressão em destaque no trecho acima indica uma relação semântica de:

- A) adição.
- B) conclusão.
- C) explicação.
- D) contradição.
- E) consequência.

**Questão 02 (Peso 1)**

Leve em consideração a seguinte oração: “A **comunicação** é eficiente e **permite** a troca de informações levando em consideração o estado **emocional** do paciente e da família” (linhas 31-32).

Segundo a análise morfológica, a classificação dos itens grifados é, respectivamente:

- A) adjetivo, verbo e adjetivo.
- B) adjetivo, adjetivo e verbo.
- C) verbo, verbo e substantivo.
- D) substantivo, verbo e adjetivo.
- E) verbo, adjetivo e substantivo.

**Questão 03 (Peso 2)**

O texto 1 aborda a importância da humanização no tratamento de saúde.

A alternativa que representa o processo de humanização descrito pela percepção da autora é quando há \_\_\_\_\_ entre familiares, equipe médica e colaboradores.

A alternativa que preenche, corretamente, a lacuna do trecho acima é

- A) óbices
- B) sinergia
- C) confronto
- D) alteração
- E) inconsistências

**Questão 04 (Peso 2)**

Observe o período retirado do texto 1: “**Há respeito à intimidade e às diferenças**” (linha 30).

Em conformidade com o processo de estrutura do período, a alternativa que classifica o sujeito da oração é

- A) oculto.
- B) simples.
- C) composto.
- D) inexistente.
- E) indeterminado.

**Questão 05 (Peso 3)**

O texto 1 aborda o lado existencial diante dos processos que se relacionam com a vulnerabilidade da vida. Essa afirmação pode ser confirmada pela seguinte transcrição de trecho contido no texto.

- A) “[...] a própria equipe também está exposta de maneira desumana e insalubre” (linhas 39-40).
- B) “[...] nossa adesão e confiança dependerão da nossa segurança na equipe que cuida da gente”. (linhas 13-14).
- C) “Um atendimento humanizado é aquele que considera a integralidade da ‘unidade de cuidado’ [...]” (linhas 19-20).
- D) “[...] um atendimento humanizado é a chave para que situações de descaso e descuido deixem de acontecer” (linhas 43-44).
- E) “[...] quando adoecemos vivemos as mais variadas emoções, experienciamos diversos sentimentos e situações novas e inesperadas [...]” (linhas 10-11).

**Questão 06 (Peso 3)**

Considerando o uso da norma padrão, analise as orações a seguir e identifique com **V** as grafadas corretamente e com **F** as que contém palavras com a grafia incorreta.

- O paciente indagou: - Porque não me sinto bem?
- A técnica em enfermagem ministrou a medicação a fim de que a febre baixasse.
- A enfermeira aplicou às injeções corretamente, porém a criança teve uma convulsão
- A psicóloga procurou a seção de psiquiatria, pois teria uma sessão com um paciente.
- O Hospital deseja realizar um baile beneficente para conceder honrarias aos médicos.

A alternativa que contém a sequência correta, de cima para baixo, é

- A) V F F V V
- B) V V F F V
- C) F V F V F
- D) F V V F F
- E) F F V V F

**Questão 07 (Peso 3)**

Avalie as orações a seguir quanto à concordância nominal.

- I – A paciente parece meia confusa após a cirurgia.
- II – É proibido entrada de alimentos no centro cirúrgico.
- III – Há motivos bastantes para efetuar uma nova cirurgia no paciente.
- IV - Ela mesmo compareceu à Policlínica para marcação de exames.

Considerando a norma culta, as orações que apresentam a concordância nominal correta são:

- A) I e II.
- B) I e III.
- C) II e III.
- D) II e IV.
- E) III e IV.

**Questão 08 (Peso 1)**

No Word, pode-se personalizar ou escolher as configurações de margem predefinidas em torno das páginas (MICROSOFT, 2019). Ao utilizar o Word Professional Plus 2013, para alterar as margens, deve-se selecionar a opção \_\_\_\_\_.

A alternativa que preenche, corretamente, a lacuna do trecho acima é

- A) DESIGN
- B) INSERIR
- C) REVISÃO
- D) REFERÊNCIAS
- E) LAYOUT DA PÁGINA

**Questão 09 (Peso 2)**

As teclas de atalho são de grande utilidade na agilidade da digitação de planilhas. Considerando as tarefas realizadas pelas teclas de atalho no Microsoft Excel Professional Plus 2013, destacadas em negrito, numere a segunda coluna de acordo com a primeira.

- |                     |   |
|---------------------|---|
| (1) <b>Ctrl + 2</b> | <input type="checkbox"/> Seleciona a Planilha inteira.                    |
| (2) <b>Ctrl + O</b> | <input type="checkbox"/> Aplica ou remove formatação em negrito.          |
| (3) <b>Ctrl + U</b> | <input type="checkbox"/> Cria uma nova pasta de trabalho em branco.       |
| (4) <b>Ctrl + T</b> | <input type="checkbox"/> Exibe a caixa de diálogo Localizar e Substituir. |

A alternativa que contém a sequência correta, de baixo para cima, é

- A) 1 3 2 4
- B) 1 4 2 3
- C) 2 1 3 4
- D) 3 2 4 1
- E) 4 1 2 3

**Questão 10 (Peso 2)**

Os programas desenvolvidos para monitorar a navegação dos usuários na Web e exibir propagandas não solicitadas são denominados

- A) Worms
- B) Exploits
- C) Spywares
- D) Keyloggers
- E) Ransomwares

CONHECIMENTOS GERAIS EM SAÚDE (QUESTÕES DE 11 A 25)

**Questão 11 (Peso 1)**

A Constituição Federal (CF) promulgada em 1988 é também conhecida como “Constituição Cidadã”. Em seu conteúdo, foram contemplados os aspectos pertinentes ao setor saúde, apontando as características que deveriam nortear a construção do Sistema Único de Saúde (BRASIL, 1988).

Em relação aos aspectos do sistema de saúde contemplados na CF, é correto afirmar que

- A) a participação da comunidade, enquanto uma diretriz do Sistema Único de Saúde, foi excluída do texto constitucional.
- B) a assistência à saúde é livre à iniciativa privada, podendo esta participar do Sistema Único de Saúde em caráter complementar.
- C) os serviços assistenciais devem ser priorizados, sem prejuízo das atividades preventivas, de forma a garantir a integralidade do cuidado.
- D) é permitido destinar recursos públicos para auxiliar instituições privadas com fins lucrativos por meio de convênios com o Sistema Único de Saúde.
- E) o Sistema Único de Saúde deve ser financiado, exclusivamente, com recursos descentralizados do orçamento federal para os Estados e Municípios.

**Questão 12 (Peso 1)**

Os chamados dispositivos da Política Nacional de Humanização (PNH) do SUS se constituem em ferramentas a serem implementadas nos processos de trabalho das diversas instâncias do Sistema Único de Saúde (SUS). Trata-se de um arranjo de elementos que visa potencializar e qualificar as práticas de produção de saúde, envolvendo coletivos e buscando promover mudanças nos modelos de atenção e gestão (BRASIL, 2010).

A alternativa que contém dispositivos da PNH é

- A) Colegiado Gestor / Clínica Ampliada.
- B) Cogestão / Acolhimento com Classificação de Risco.
- C) Grupo de Trabalho de Humanização / Clínica Ampliada.
- D) Projeto Terapêutico Singular / Defesa dos Direitos do Usuário.
- E) Acolhimento com Classificação de Risco / Grupo de Trabalho de Humanização.

**Questão 13 (Peso 1)**

A Lei nº 8.080, de 19 de setembro de 1990, trata das condições para a promoção, proteção e recuperação da saúde. Além disso, contempla outros aspectos pertinentes ao Sistema Único de Saúde (SUS) no que tange à sua organização e ao funcionamento dos serviços de saúde no país (BRASIL, 1990).

Em relação às atribuições do SUS descritas na Lei nº 8.080/1990, analise as assertivas e identifique com **V** as verdadeiras e com **F** as falsas.

- ( ) O SUS participa da formulação da política de saneamento básico, embora não execute tais ações na prática.
- ( ) A fiscalização e a inspeção de alimentos, água e bebidas para consumo humano fazem parte do campo de atuação do SUS.
- ( ) A identificação e a divulgação dos fatores condicionantes e determinantes da saúde são atribuições pertinentes ao SUS.
- ( ) O SUS executa ações de vigilância epidemiológica, voltadas para o controle da prestação de serviços que se relacionam com a saúde.

A alternativa que contém a sequência correta, de cima para baixo, é

- A) V F F V
- B) V V F F
- C) F V F V
- D) F V V F
- E) F F V V

**Questão 14 (Peso 1)**

A participação da comunidade na gestão do Sistema Único de Saúde (SUS) se constitui num dos objetos contemplados pela Lei nº 8.142, de 28 de dezembro de 1990. Trata-se de um direito garantido pela própria Constituição Federal e que pode ser exercido por meio do Conselho de Saúde e da Conferência de Saúde, enquanto instâncias colegiadas que compõem a estrutura do SUS (BRASIL, 1990).

Em relação à participação da comunidade na gestão do SUS, analise as assertivas e identifique com **V** as verdadeiras e com **F** as falsas.

- ( ) A representação dos usuários nos Conselhos de Saúde e Conferências de Saúde deve ser paritária em relação ao conjunto dos demais segmentos.
- ( ) A organização e as normas de funcionamento dos Conselhos de Saúde são definidas em regimento próprio e aprovadas pelo respectivo Conselho.
- ( ) O Conselho de Saúde se reúne a cada quatro anos e deve ser convocado, exclusivamente, pelo Poder Executivo, em cada esfera de governo.
- ( ) A Conferência de Saúde tem caráter permanente, sendo composta por representantes do governo, prestadores de serviço, profissionais de saúde e usuários.

A alternativa que contém a sequência correta, de cima para baixo, é

- A) V V F F
- B) V F V F
- C) V F F V
- D) F V F V
- E) F V V F

**Questão 15 (Peso 1)**

O Sistema Único de Saúde (SUS) pode recorrer aos serviços ofertados pela iniciativa privada quando as suas disponibilidades forem insuficientes para garantir a cobertura assistencial à população de uma determinada área. Essa participação da iniciativa privada no sistema de saúde deve ocorrer em caráter complementar e tem suas diretrizes definidas pela Lei nº 8.080, de 19 de setembro de 1990, sendo considerado um princípio organizativo do SUS (BRASIL, 1990).

Em relação à participação complementar do setor privado no âmbito do SUS, é correto afirmar que

- A) as entidades privadas que tenham fins lucrativos têm preferência para participar do SUS.
- B) a participação complementar dos serviços privados dispensa a formalização mediante contrato ou convênio.
- C) os serviços privados, quando contratados, não seguem os princípios e diretrizes do SUS, pois são regidos por legislação própria.
- D) os critérios e valores para a remuneração de serviços e os parâmetros de cobertura assistencial são estabelecidos pela entidade contratada.
- E) é proibido aos proprietários, administradores e dirigentes de entidades ou serviços contratados exercer cargo de chefia ou função de confiança no SUS.

**Questão 16 (Peso 2)**

As chamadas “portas de entrada” do Sistema Único de Saúde (SUS) se constituem em serviços que ofertam atendimento inicial à saúde do usuário. Estes serviços são assim definidos pelo Decreto nº 7.508, de 28 de junho de 2011, documento que regulamentou a Lei nº 8.080, de 19 de setembro de 1990, ao tratar de temas como a organização, o planejamento da saúde e a articulação interfederativa no âmbito do SUS (BRASIL, 2011).

São consideradas Portas de Entrada no Sistema Único de Saúde (SUS) os serviços de

- A) urgência e de vigilância em saúde.
- B) emergência e de vigilância em saúde.
- C) atenção primária e de atenção psicossocial.
- D) atenção psicossocial e de atenção hospitalar.
- E) atenção primária e de atenção ambulatorial especializada.

**Questão 17 (Peso 2)**

A participação da comunidade na gestão do Sistema Único de Saúde (SUS) é garantida por lei desde a Constituição Federal de 1988. As Conferências de Saúde e os Conselhos de Saúde são instâncias colegiadas que oportunizam, oficialmente, o exercício do Controle Social na construção das políticas de saúde. No caso dos Conselhos de Saúde, sendo estes de caráter permanente e deliberativo, tem importância fundamental no processo de democratização e condução do SUS (BRASIL, 2013).

Em relação ao Conselho de Saúde, analise as assertivas e identifique com **V** as verdadeiras e com **F** as falsas.

- ( ) O Conselho de Saúde atua na formulação de estratégias e no controle da execução da política de saúde na instância correspondente.
- ( ) O Conselho de Saúde é um órgão colegiado, permanente e deliberativo, sendo subordinado ao Poder Executivo correspondente, em cada esfera de governo.
- ( ) Os Conselhos de Saúde são órgãos responsáveis pela gestão e execução de serviços e, por isso, têm responsabilidade direta sobre a prestação dos serviços de saúde.
- ( ) Os recursos financeiros do SUS são depositados em conta especial e movimentados sob a fiscalização do respectivo Conselho de Saúde, em cada esfera de sua atuação.

A alternativa que contém a sequência correta, de cima para baixo, é

- A) V F V F
- B) V F F V
- C) V V F F
- D) F V F V
- E) F V V F

**Questão 18 (Peso 2)**

A humanização deve ser entendida, principalmente, como “[...] a valorização dos diferentes sujeitos implicados no processo de produção de saúde [...]” (BRASIL, 2010, p. 8). Dessa forma, a Política Nacional de Humanização da Atenção e da Gestão no SUS, enquanto uma política pública transversal, propõe parâmetros que devem orientar a sua implementação em todas as instâncias do SUS, buscando mudanças nas formas de pensar e fazer a saúde (BRASIL, 2010).

Em relação aos parâmetros para implementação de ações da Política Nacional de Humanização do SUS no âmbito da Atenção Especializada, analise as assertivas e identifique com **V** as verdadeiras e com **F** as falsas.

- ( ) A agenda de atendimento deve ser garantida, a despeito da análise de risco e das necessidades do usuário.
- ( ) Os protocolos clínicos devem ser definidos, garantindo a eliminação de intervenções desnecessárias e respeitando a singularidade do sujeito.
- ( ) É preconizada a participação dos trabalhadores em atividades de educação permanente, de acordo com o nível de desempenho e produtividade no trabalho.
- ( ) O atendimento ao usuário deve ser otimizado, articulando a agenda multiprofissional de ações diagnósticas e terapêuticas que demandam diferentes saberes.

A alternativa que contém a sequência correta, de cima para baixo, é

- A) V F V F
- B) V F F V
- C) F V F V
- D) F V V F
- E) F F V V

**Questão 19 (Peso 2)**

O Conselho de Saúde se constitui numa instância colegiada, deliberativa e permanente do Sistema Único de Saúde (SUS), em cada esfera de governo. As diretrizes para instituição, reformulação, reestruturação e funcionamento dos Conselhos de Saúde são tratadas na Resolução nº 453, de 10 de maio de 2012, do Conselho Nacional da Saúde (BRASIL, 2012).

Sobre dos Conselhos de Saúde, de acordo com a Resolução nº 453/2012, é correto afirmar que

- A) o Plenário do Conselho de Saúde deve se reunir a cada três meses e, extraordinariamente, quando necessário.
- B) as funções como Membro do Conselho de Saúde devem ser remuneradas, considerando-se o seu exercício de relevância pública.
- C) as reuniões plenárias dos Conselhos de Saúde são fechadas ao público, respeitando o sigilo dos temas tratados nesses espaços.
- D) é permitida a participação de membros eleitos do Poder Legislativo e do Ministério Público, como conselheiros, nos Conselhos de Saúde.
- E) o Conselho de Saúde atua na proposição, discussão, acompanhamento, deliberação, avaliação e fiscalização da implementação da Política de Saúde.

**Questão 20 (Peso 2)**

De acordo com a Organização Mundial de Saúde (OMS), um Sistema de Informação em Saúde constitui um “mecanismo de coleta, processamento, análise e transmissão da informação necessária para se planejar, organizar, operar e avaliar os serviços de saúde” (DATASUS). No Brasil, desde 1991, o Departamento de Informática do Sistema Único de Saúde (DATASUS), é o órgão responsável por esta atividade (BRASIL, 2019).

Em relação aos Sistemas Nacionais de Informação em Saúde, analise as assertivas abaixo e identifique com **V** as verdadeiras e com **F** as falsas.

- ( ) O Sistema de Informações sobre Orçamento Público em Saúde (SIOPS), consolida as informações sobre gastos em saúde no país.
- ( ) O Sistema de Informações Ambulatoriais do SUS (SIA) é capaz de coletar e processar, embora não valide, os dados apresentados pelas unidades prestadoras de serviço.
- ( ) O Sistema de Apoio à Construção do Relatório de Gestão (SARGSUS) é uma ferramenta de acompanhamento da gestão da saúde, de acesso exclusivo aos gestores municipais.
- ( ) O Sistema de Centrais de Regulação (SISREG) permite o controle e a regulação dos recursos hospitalares e ambulatoriais especializados no nível Municipal, Estadual ou Regional.

A alternativa que contém a sequência correta, de cima para baixo, é

- A) V F F V
- B) V F V F
- C) V V F F
- D) F V F V
- E) F V V F

**Questão 21 (Peso 3)**

A Lei nº 11.107, de 6 de abril de 2005, estabelece as normas gerais para que a União, os Estados, o Distrito Federal e os Municípios possam contratar consórcios públicos, a fim de realizar objetivos de interesse comum (BRASIL, 2014).

De acordo com a Lei nº 11.107/2005, analise as assertivas e identifique com **V** as verdadeiras e com **F** as falsas.

- ( ) Os objetivos dos consórcios públicos são determinados pelos entes da Federação que se consorciarem, independente dos limites constitucionais.
- ( ) A União participa somente de consórcios públicos em que também façam parte todos os Estados em cujos territórios estejam situados os Municípios consorciados.
- ( ) Os consórcios públicos, na área de saúde, obedecem a uma legislação específica e, portanto, não estão submetidos aos princípios e diretrizes do Sistema Único de Saúde.
- ( ) Para cumprir seus objetivos, o consórcio público poderá ser contratado pela administração direta ou indireta dos entes da Federação consorciados, dispensada a licitação.

A alternativa que contém a sequência correta, de cima para baixo, é

- A) F V V F
- B) F V F V
- C) F F V V
- D) V F V F
- E) V F F V

**Questão 22 (Peso 3)**

O Ministério da Saúde define a chamada Rede de Atenção à Saúde (RAS) como “arranjos organizativos de ações e serviços de saúde, de diferentes densidades tecnológicas que [...] buscam garantir a integralidade do cuidado” (BRASIL, 2010, p. 4). Trata-se, acima de tudo, de uma estratégia pensada para superar a fragmentação da atenção e da gestão do Sistema Único de Saúde (SUS), qualificando o seu funcionamento e, portanto, a oferta de cuidado à população (BRASIL, 2014).

Em relação à RAS no âmbito do SUS, analise as assertivas e identifique com **V** as verdadeiras e com **F** as falsas.

- ( ) A RAS compreende os serviços de atenção ambulatorial especializada como o primeiro nível de atenção, enfatizando a sua resolutividade.
- ( ) Todos os pontos de atenção têm a mesma relevância na perspectiva da RAS e se diferenciam, apenas, pelas distintas densidades tecnológicas.
- ( ) Na RAS, os domicílios, as unidades ambulatoriais especializadas e as residências terapêuticas são considerados como pontos de atenção à saúde.
- ( ) A RAS se caracteriza pela formação de relações verticalizadas entre os diversos pontos de atenção à saúde, a fim de garantir a hierarquização da rede, enquanto princípio do SUS.

A alternativa que contém a sequência correta, de cima para baixo, é

- A) V F F V
- B) V V F F
- C) F V F V
- D) F V V F
- E) F F V V

**Questão 23 (Peso 3)**

A contratação de um consórcio público por entes da Federação busca estabelecer relações de cooperação federativa, sobretudo para realizar objetivos de interesse comum. O Decreto nº 6.017, de 17 de janeiro de 2007, regulamenta a Lei nº 11.107, de 06 de janeiro de 2005, que trata das normas gerais de contratação de consórcios públicos. Neste Decreto, são definidos conceitos essenciais para compreender como se dá a operacionalização de um consórcio público (BRASIL, 2014).

De acordo com o Decreto nº 6.017/2007, é correto afirmar que

- A) a fiscalização diz respeito a todo e qualquer ato, normativo ou não, que discipline ou organize um determinado serviço público.
- B) através da ratificação, os entes consorciados comprometem-se a fornecer recursos financeiros para a realização das despesas do consórcio público.
- C) a regulação compreende as atividades de acompanhamento, monitoramento, controle ou avaliação, no sentido de garantir a utilização do serviço público.
- D) o protocolo de intenções se refere a um contrato preliminar que, ratificado pelos entes da Federação interessados, converte-se em contrato de consórcio público.
- E) o contrato de rateio se refere à aprovação pelo ente da Federação, mediante lei, do protocolo de intenções ou do ato de retirada do consórcio público.

**Questão 24 (Peso 3)**

Ao tomar como referência o conceito ampliado de saúde, encontram-se, nos Determinantes Sociais da Saúde (DSS), elementos essenciais que contribuem para uma maior compreensão de como a saúde é sensível ao ambiente social. Os DSS funcionam como um elemento de justiça social, sendo assim, um importante desafio da saúde coletiva (CEBALLOS, 2015).

Em relação aos DSS, é correto afirmar que

- A) circunstâncias estressantes, com contínua ansiedade, insegurança e isolamento social, têm poderosos efeitos sobre a saúde e podem contribuir para uma morte prematura.
- B) o gradiente social influencia na expectativa de vida, de modo que esta é maior e as doenças são menos comuns, quanto mais baixa for a posição na escala social.
- C) os comportamentos, escolhas e hábitos individuais de saúde não interferem no nível de saúde das pessoas, pois este depende da classe social de cada um.
- D) o suporte social tem pouca influência no nível de saúde das pessoas, embora boas relações sociais e redes fortes de apoio aumentem a saúde.
- E) altas taxas de desemprego não guardam qualquer relação com uma maior ocorrência de doenças e mortes prematuras nas pessoas.

**Questão 25 (Peso 3)**

A Vigilância em Saúde pode ser compreendida como “[...] o processo contínuo e sistemático de coleta, consolidação, análise de dados e disseminação de informações sobre eventos relacionados à saúde, visando o planejamento e a implementação de medidas de saúde pública [...]” (BRASIL, 2018, p. 2). A Resolução nº 588/2018 contempla, dentre outros aspectos, as diretrizes a serem observadas para que a Política Nacional de Vigilância em Saúde (PNVS) seja implementada no âmbito do Sistema Único de Saúde – SUS (BRASIL, 2018).

Sobre as diretrizes da PNVS, analise as assertivas e identifique com **V** as verdadeiras e com **F** as falsas.

- ( ) A PNVS preconiza que as práticas de gestão e de trabalho assegurem a integralidade do cuidado, inserindo ações de vigilância em saúde em toda a Rede de Atenção à Saúde.
- ( ) As ações prestadas por serviços de vigilância e voltadas à saúde pública devem ocorrer por meio de intervenções individuais ou coletivas, em todos os pontos de atenção da rede.
- ( ) A PNVS prevê a produção de evidências a partir da análise da situação da saúde da população de forma a fortalecer a gestão, com fragilização das práticas em saúde coletiva.
- ( ) A articulação e a pactuação de responsabilidades entre as três esferas de governo, deve respeitar os princípios do SUS, sem considerar a diversidade e a especificidade local/regional.

A alternativa que contém a sequência correta, de cima para baixo, é

- A) V F V F
- B) V F F V
- C) V V F F
- D) F V F V
- E) F V V F



CONHECIMENTOS ESPECÍFICOS (QUESTÕES DE 26 A 40)

**Questão 26 (Peso 1)**

A eletrofisiologia cardíaca inclui todos os processos envolvidos na ativação elétrica do coração, com a finalidade de bombear o sangue pela vasculatura corpórea. Os potenciais de ação são conduzidos por todo miocárdio e deve ocorrer em uma sequência específica e cronológica.

Por isso, a contração ventricular eficiente depende da condução sequencial dos potenciais de ação cardíaco, causando \_\_\_\_\_.

A alternativa que preenche, corretamente, a lacuna do trecho acima é

- A) sístole simultânea juntamente com os átrios
- B) contração dos ventrículos do ápice para a base cardíaca
- C) estímulo para início do potencial de ação no nó atrioventricular
- D) aceleração da transmissão do potencial de ação pelo nó atrioventricular
- E) diástole ventricular com geração de força e pressão no músculo cardíaco

**Questão 27 (Peso 1)**

A uretra masculina é um órgão comum para a micção e ejaculação. Apresenta divisões em porções, desde seu início na bexiga até o final do pênis. Em função do seu trajeto, pode-se identificar corretamente as referidas porções da uretra masculina, sendo \_\_\_\_\_.

A alternativa que preenche, corretamente, a lacuna do trecho acima é

- A) interna e externa
- B) proximal, medial e distal
- C) vesical, seminal e peniana
- D) prostática, membranácea e esponjosa
- E) membranosa, prostática, seminal e peniana

**Questão 28 (Peso 1)**

O ducto pancreático principal, geralmente, liga-se ao ducto colédoco, constituindo a ampola hepatopancreática. O líquido que chega até a ampola hepatopancreática pelos referidos ductos é drenado para o lúmen do intestino, que corresponde à

- A) parte final do jejuno.
- B) porção inicial do íleo.
- C) flexura cólica esplênica.
- D) parte pilórica do estômago.
- E) segunda porção do duodeno.

**Questão 29 (Peso 1)**

No processo de filtração renal, um filtrado semelhante ao plasma sanguíneo é extravasado para a cápsula glomerular, que segue para os túbulos renais. Este filtrado contém substâncias úteis para o organismo que deverão ser reabsorvidas ao longo dos túbulos renais.

A alternativa que contém substâncias úteis reabsorvidas pelos túbulos renais é

- A) compostos nitrogenados.
- B) íons hidrogênio e amônia.
- C) creatinina e íons de hidrogênio.
- D) drogas metabolizadas e excesso de íons.
- E) água, glicose, aminoácidos e eletrólitos.

**Questão 30 (Peso 1)**

Sobre a tireoide e os hormônios tireoidianos, analise as assertivas e identifique com **V** as verdadeiras e com **F** as falsas.

- ( ) A glândula tireoide é, geralmente, formada por dois lobos: direito e esquerdo, ligados por um istmo.
- ( ) A deficiência de iodo no organismo provoca a diminuição da glândula tireoide conhecida como bócio simples.
- ( ) O hipertireoidismo é uma condição na qual a glândula tireoide é hiperativa e produz excesso de hormônios tireoidianos.
- ( ) A secreção dos hormônios T3 e T4 é controlada, principalmente, pelo hormônio estimulante da tireoide, secretado pela hipófise anterior.

A alternativa que contém a sequência correta, de cima para baixo, é

- A) V F V V
- B) V V F F
- C) V V V F
- D) F V V F
- E) F V V V

**Questão 31 (Peso 2)**

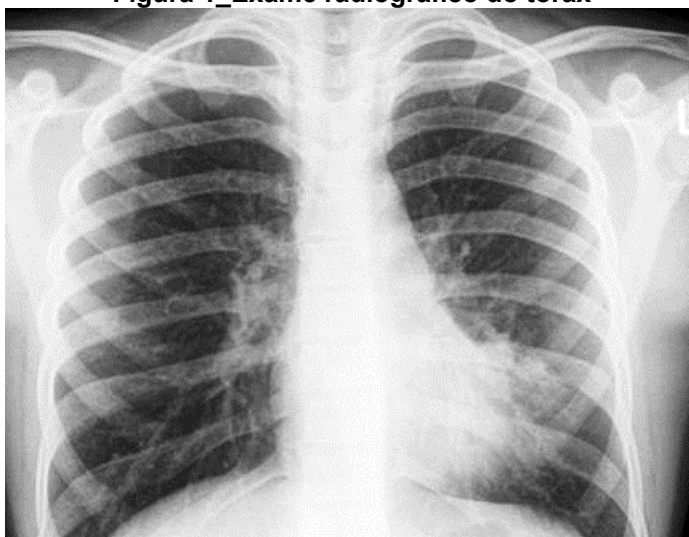
O pé é um dos principais pontos de sustentação do corpo humano, constituído por ossos e articulações com fortes ligamentos. Considerando as nomenclaturas e acidentes ósseos do pé, a alternativa que corresponde, especificamente, ao tarso é

- A) maléolo medial.
- B) corpo da falange.
- C) cuneiforme lateral.
- D) sesamóides do hálux.
- E) tuberosidade metatarsal.

**Questão 32 (Peso 2)**

O exame radiográfico deve ser realizado com extrema atenção, a fim de evitar erros e expor o paciente à radiação novamente. Na figura 1, é apresentado um exemplo de um exame de baixa qualidade.

**Figura 1\_Exame radiográfico do tórax**



Disponível em: <<https://radiopaedia.org/cases/left-lingula-consolidation?lang=gb>>. Acessado em: 19 ago. 2019.

De acordo com a figura 1, a alternativa que indica o erro da imagem radiográfica é

- A) o marcador foi posicionado no local errado.
- B) os ápices pulmonares foram cortados da imagem.
- C) os seios costofrênicos foram cortados na imagem.
- D) o exame foi realizado com o paciente em expiração.
- E) o seio cardiofrênico do lado direito foi cortado da imagem.

**Questão 33 (Peso 2)**

Os exames realizados com uso de meio de contraste, permitem a visualização de estruturas anatómicas com densidades próximas, que não são perceptíveis por meio de uma radiografia simples.

Quanto ao exame de urografia excretora, analise as assertivas e identifique com **V** as verdadeiras e com **F** as falsas.

- ( ) O contraste utilizado é o Iodo, administrado via intravenosa, para visualizar todo sistema urinário com enchimento pielocalicinal.
- ( ) O uso da faixa de compressão uretérica permite que o sistema coletor renal retenha o meio de contraste por mais tempo para um estudo mais completo.
- ( ) A faixa de compressão deve ser utilizada em pacientes com histórico de massas abdominais, obstruções, aneurismas aórticos abdominais e cirurgia recente.

A alternativa que contém a sequência correta, de cima para baixo, é

- A) V F V
- B) V V F
- C) V V V
- D) F V V
- E) F F V

**Questão 34 (Peso 2)**

As radiografias do crânio e da face são amplamente realizadas nos serviços de radiologia e requerem que o técnico em radiologia realize os procedimentos com o posicionamento correto do paciente de acordo com a incidência radiográfica solicitada. A figura 2, por exemplo, é uma incidência da articulação temporomandibular.

**Figura 2**



Fonte: Bontrager (2006).

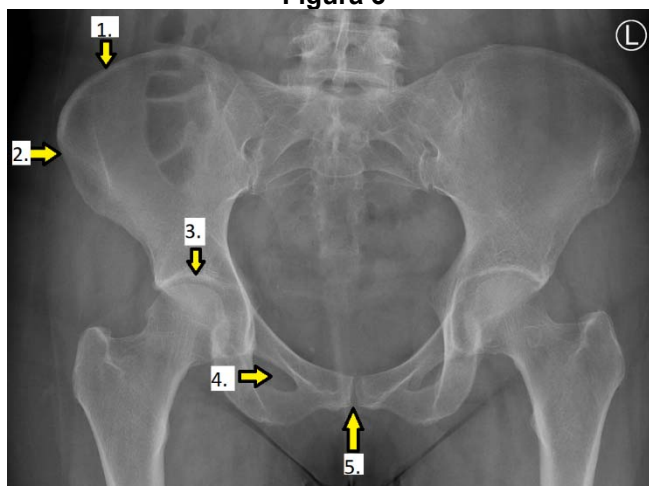
A alternativa que contém o tipo de incidência apresentada na figura 2 é

- A) Towne.
- B) Waters.
- C) Shuller.
- D) Caldwell.
- E) Law modificado.

**Questão 35 (Peso 2)**

O conhecimento anatômico radiográfico é fundamental na prática dos exames radiográficos. Na figura 3, estão destacados alguns pontos anatômicos.

**Figura 3**



Disponível em: <<https://radiopaedia.org/cases/normal-pelvis-and-both-hips?lang=us>>. Acesso em: 19 ago. 2019.

A alternativa que contém a correta identificação dos pontos anatômicos destacados na figura 3 é

- A) 1- Crista petrosa; 2- Sacro; 3- Cabeça do fêmur; 4- Forame maior; 5- Sínfise púbica.
- B) 1- Crista ilíaca; 2- Espinha ilíaca anterossuperior; 3- Acetábulo; 4- Forame obturado; 5- Sínfise púbica.
- C) 1- Crista ilíaca; 2- Espinha ilíaca anteroinferior; 3- Acetábulo; 4- Forame obturado; 5- Sínfise mentoniana.
- D) 1- Espinha ilíaca anterossuperior; 2- Crista ilíaca; 3- Cabeça do fêmur; 4- Forame obturado; 5- Sínfise púbica.
- E) 1- Espinha ilíaca anteroinferior; 2- Espinha ilíaca inferoposterior; 3- Cabeça do fêmur; 4- Forame maior; 5- Articulação sacral.

**Questão 36 (Peso 3)**

Na incidência radiográfica, método de \_\_\_\_\_, são demonstradas as patologias do sulco intertubercular, como projeções ósseas dos tubérculos umerais.

A alternativa que preenche, corretamente, a lacuna do trecho acima é

- A) Fisk
- B) Zanca
- C) Bowman
- D) Ferguson
- E) Rockwood

**Questão 37 (Peso 3)**

Analise as assertivas a seguir.

Ocasionalmente, o mecanismo do rotor do tubo de raios X pode falhar, levando ao superaquecimento, causando fissuras no anodo e falha no tubo de raios X

**PORQUE**

99% da energia cinética dos elétrons projetados do catodo em direção ao anodo é convertida em calor.

Sobre as assertivas acima, é correto afirmar que

- A) as duas são falsas.
- B) a primeira é falsa e a segunda verdadeira.
- C) a primeira é verdadeira e segunda é falsa.
- D) as duas são verdadeiras e a segunda justifica a primeira.
- E) as duas são verdadeiras, porém a segunda não justifica a primeira.

**Questão 38 (Peso 3)**

Os equipamentos de raios X contêm um dispositivo chamado de grade antidifusora. Este dispositivo possui a função de reduzir o efeito da radiação espalhada sobre o receptor de imagem. Sobre a grade difusora, analise as assertivas a seguir.

O fator bucky aumenta com o aumento do kv

**PORQUE**

ao se utilizar de altas tensões, mais radiação espalhada será produzida e terá mais dificuldade para penetrar na grade.

Sobre as assertivas acima, é correto afirmar que

- A) as duas são falsas.
- B) a primeira é falsa e a segunda verdadeira.
- C) a primeira é verdadeira e segunda é falsa.
- D) as duas são verdadeiras e a segunda justifica a primeira.
- E) as duas são verdadeiras, porém a segunda não justifica a primeira.

**Questão 39 (Peso 3)**

Considerando que os principais fatores que afetam a qualidade da imagem radiográfica são: distorção, detalhe, contraste e densidade óptica, analise as assertivas e identifique com **V** as verdadeiras e com **F** as falsas.

- ( ) A distorção é controlada pelo mAs e influenciado pelo kV.
- ( ) O contraste é controlado pelo kV e influenciado pela colimação.
- ( ) O detalhe é controlado pelo tamanho do ponto focal e influenciado pela distância foco receptor de imagem.
- ( ) A densidade óptica é controlada pelo mAs e é influenciada pela distância, espessura da parte e pelo receptor de imagem.

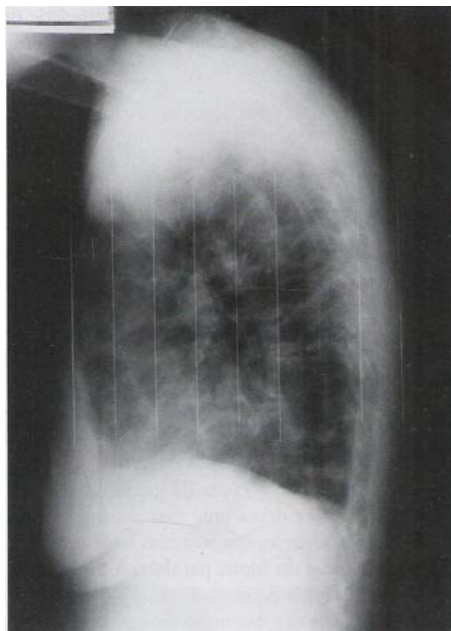
A alternativa que contém a sequência correta, de cima para baixo, é

- A) F V V V
- B) F V F V
- C) F F V F
- D) V F V F
- E) V V V F

**Questão 40 (Peso 3)**

Um dos fatores que comprometem a qualidade da imagem radiográfica é o surgimento de artefato. Na figura 4 é apresentado um tipo de artefato.

**Figura 4\_ Imagem radiográfica com artefato**



Fonte: Bushong (2010).

A alternativa que contém o tipo de artefato da figura 4 é

- A) filme velado.
- B) movimento do paciente.
- C) marca das guias da processadora.
- D) marcas de eletricidade estática.
- E) contaminação dos químicos durante o processamento.