

K



Departamento Estadual de Trânsito
DETRAN / RS

CONCURSO PÚBLICO Nº 01/2009

AUXILIAR TÉCNICO - MECÂNICA

INSTRUÇÕES

Leia atentamente e cumpra rigorosamente as instruções que seguem, pois elas são parte integrante das provas e normas que regem este Concurso Público.

1. Verifique se este caderno contém 80 questões. Caso contrário, solicite ao fiscal da sala a substituição do mesmo.
2. Cada questão oferece 5 (cinco) alternativas de respostas, representadas pelas letras **A, B, C, D, E**, sendo apenas 1 (uma) a resposta correta.
3. O tempo para a realização das provas é de 5 horas, incluindo o preenchimento da grade de respostas. O candidato só poderá retirar-se do recinto da prova, portando o caderno de provas, após 2 horas e 30 minutos do início da mesma. Os dois últimos candidatos deverão se retirar da sala de prova ao mesmo tempo, assinando a ata da sala.
4. Nenhuma informação sobre as instruções e/ou conteúdo das questões será dada pelo fiscal, pois são parte integrante da mesma.
5. No Caderno de Provas, o candidato poderá rabiscar, riscar, calcular, etc.
6. Os gabaritos preliminares serão divulgados no dia 18/05/2009, até as 15 horas na FUNDATEC, Rua Prof. Cristiano Fischer, nº 2012 e no site www.fundatec.com.br



LÍNGUA PORTUGUESA

Instrução: As questões de números 01 a 10 referem-se ao texto abaixo.

Trânsito vira fonte de energia

01 Já ouviu o ditado "Se você não pode vencê-lo, junte-se a ele"? Uma companhia israelense
02 do setor de energia, chamada **Innowattech**, parece estar levando ... frase ... sério. Cansada de ver a
03 situação do trânsito de veículos só piorar no mundo todo, a empresa resolveu dar uma utilidade sustentável
04 (por incrível que pareça!) ao problema.

05 A técnica é conhecida como piezeletricidade e promete transformar energia mecânica – como
06 aquela que é gerada com o impacto e com a pressão dos pneus dos carros no asfalto – em eletricidade. A
07 empresa garante que ..., ainda, muitas outras fontes de energia parecidas que _____ todos os dias,
08 como, por exemplo, o atrito dos aviões nas pistas de pouso e decolagem, dos metrô sobre os trilhos e, até
09 mesmo, dos pedestres nas calçadas.

10 Mas, para que o ciclo de _____ de energia seja possível, é _____ instalação de
11 geradores embaixo do asfalto. Segundo a Innowattech, um trecho de um quilômetro consegue produzir 100
12 quilowatts de eletricidade – energia suficiente para abastecer cerca de 40 casas. E o melhor é que os
13 horários de rush coincidem com os momentos de pico de energia, o que diminui as chances das pessoas
14 ficarem sem luz.

15 Nos próximos meses, a rodovia próxima a Tel Aviv, em Israel, vai ser testada com a nova técnica e,
16 se tudo der certo, em 2010 o mundo vai poder usufruir da novidade para, quem sabe, encontrar no trânsito
17 um pequeno consolo.

(http://super.abril.com.br/blogs/planeta/152577_post.shtml - 10/3/2009 - adaptação)

QUESTÃO 01 – Assinale a alternativa que completa correta e adequadamente as lacunas pontilhadas das linhas 02 e 07 do texto.

- A) a – a – a
- B) à – à – à
- C) a – a – há
- D) a – a – à
- E) à – à – há

QUESTÃO 02 – Marque a alternativa cujas expressões completam correta e respectivamente as lacunas tracejadas das linhas 07 e 10 do texto.

- A) desperdiçamos – conversão – necessária a
- B) desperdissamos – conversão – necessário a
- C) desperdisamos – converção – necessária a
- D) desperdiçamos – converção – necessário a
- E) desperdissamos – conversão – necessária a

QUESTÃO 03 – Considerando as informações contidas no texto, pode-se afirmar que:

I – A transformação de energia mecânica em eletricidade é fato consumado. Segundo a empresa israelense, basta, apenas, instalar equipamentos em todos os carros e aviões.

II – Segundo a Innowattech, se o problema da falta de energia é de todos, todos devem ajudar na sua resolução. Assim, propôs o reaproveitamento da energia mecânica que não é utilizada pelos carros, aviões e metrô.

III – Para que os planos de transformação da energia mecânica em eletricidade pensados por uma empresa israelense transformem-se em realidade, é necessário, ainda, testes comprobatórios.

Quais estão corretas?

- A) Apenas a I.
- B) Apenas a II.
- C) Apenas a III.
- D) Apenas a I e a II.
- E) Apenas a II e a III.

QUESTÃO 04 – A expressão *embaixo* (l. 11), sem causar incorreção à estrutura, só **não** poderia ser substituída por

- A) abaixo.
- B) sob.
- C) por baixo.
- D) debaixo.
- E) aquém.

QUESTÃO 05 – Considere as seguintes afirmações acerca de palavras do texto.

I – Em *veículos* (l.03), o elemento grifado representa desinência de número.

II – Na palavra *conhecida* (l. 05) a letra grifada representa desinência de gênero.

III – Em *empresa* (l. 07), sublinhado está o dígrafo e em negrito o encontro consonantal.

Quais estão corretas?

- A) Apenas I.
- B) Apenas II.
- C) Apenas I e II.
- D) Apenas I e III.
- E) I, II e III.

QUESTÃO 06 – Sobre a palavra *Mas* (l. 10), é correto dizer que:

- I – Pode ser substituída por *porém*, *contudo*, *entretanto*.
 II – Introduz oração coordenada adversativa.
 III – Introduz idéia de oposição, de contraste.

Quais estão corretas?

- A) Apenas I.
 B) Apenas II.
 C) Apenas I e II.
 D) Apenas I e III.
 E) I, II e III.

QUESTÃO 07 – Ao utilizar a expressão *por incrível que pareça!*, colocada entre parênteses na linha 04, o autor confere à informação a que se refere a idéia de:

- A) aceitação.
 B) complacência.
 C) incredulidade.
 D) ingenuidade.
 E) insatisfação.

QUESTÃO 08 – “*Se você não pode vencê-lo, junte-se a ele.*” (l. 01). No texto, o uso desse ditado popular:

- I – Vai ao encontro do que a companhia israelense resolveu fazer.
 II – Vai de encontro com a pretensão da companhia israelense.
 III – Resume a idéia da companhia Innowattec no que se refere ao problema do trânsito de veículos.

Quais estão corretas?

- A) Apenas I.
 B) Apenas II.
 C) Apenas I e II.
 D) Apenas I e III.
 E) I, II e III.

QUESTÃO 09 – Caso a palavra *rodovia* (l. 15) fosse passada para o plural, quantas **outras** deveriam sofrer alteração para manter a correção do período em que se encontra?

- A) Uma.
 B) Duas.
 C) Três.
 D) Quatro.
 E) Cinco.

QUESTÃO 10 – A respeito da palavra *sustentável* (l. 03), afirma-se que:

- I – É um adjetivo derivado.
 II – O sufixo formador *-vel* indica ação, modo de ser.
 III – A palavra *susto* pertence à mesma família.

Quais estão **incorretas**?

- A) Apenas I.
 B) Apenas II.
 C) Apenas I e II.
 D) Apenas II e III.
 E) I, II e III.

Instrução: As questões de números 11 a 20 referem-se ao texto abaixo.

Semáforos solares para as ruas brasileiras!

01 O esbanjamento de eletricidade é tão grande e – infelizmente – tão natural na nossa sociedade que,
 02 todos os dias, presenciamos enormes gastos desnecessários de energia e nem sequer nos damos conta.
 03 Quer um exemplo? Semáforos! Afinal, eles passam 24 horas funcionando e não podem ser apagados em
 04 nenhum dia do ano.

05 Óbvio que não estamos sugerindo que os faróis de trânsito sejam extintos das ruas, há
 06 alternativas para diminuir – e até mesmo zerar – o consumo de energia elétrica nos semáforos. O uso de
 07 lâmpadas LEDs no lugar das incandescentes, por exemplo, já está sendo adotado em diversas cidades do
 08 mundo – inclusive brasileiras – e diminui bastante o uso da eletricidade (as lâmpadas incandescentes
 09 consomem 100 watts, enquanto as LEDs, de 15 a 20 watts).

10 A grande novidade, no entanto, está nas cidades de San Isidro, na Argentina, e Porto Príncipe, no
 11 Haiti, _____ as lâmpadas dos sinais de trânsito também foram trocadas por LEDs,, ao invés de serem
 12 abastecidas por energia elétrica, são alimentadas por painéis solares.

13 Além de cortar os gastos energéticos em 90%, **se** comparados aos faróis convencionais, os
 14 semáforos solares são 100% ecológicos e ainda ajudam a diminuir o trânsito das ruas _____ estão
 15 instalados. Monitorados via satélite, eles funcionam a partir do sistema wireless de internet, o que permite que
 16 os técnicos do trânsito alterem, a qualquer momento, o tempo de cada farol, de acordo com o tráfego.

17 A ideia ainda não chegou ao Brasil, a gente não vê a hora disso acontecer. Segundo dados da
 18 **CET**, só em São Paulo existem mais de 20 mil cruzamentos com semáforos. Dá pra imaginar o tamanho da
 19 economia?

(http://super.abril.com.br/blogs/planeta/162951_post.shtml 24-4-2009 - adaptação)

QUESTÃO 11 – De acordo com o texto, pode-se afirmar que:

I – O gasto de energia faz parte do nosso cotidiano de tal modo que nem o percebemos.

II – O uso de LEDs em lugar de lâmpadas nos faróis contribui para a melhora da iluminação pública.

III – A idéia de trocar LEDs por lâmpadas incandescentes ainda não chegou às cidades brasileiras.

Quais estão corretas?

- A) Apenas I.
- B) Apenas II.
- C) Apenas III.
- D) Apenas I e II.
- E) Apenas II e III.

QUESTÃO 12 – Analise as afirmações a seguir, relacionadas ao uso de elementos coesivos do texto.

I – As lacunas pontilhadas das linhas 05 e 11 podem ser preenchidas por *mas*, introduzindo orações adversativas.

II – Sem provocar qualquer incorreção às frases, as lacunas tracejadas das linhas 11 e 14 devem ser preenchidas por *em que*.

III – Na linha 13, a palavra *se* pode ser substituída por *caso* sem que ocorram alterações na estrutura da frase.

Quais estão corretas?

- A) Apenas I.
- B) Apenas II.
- C) Apenas III.
- D) Apenas I e II.
- E) Apenas II e III.

QUESTÃO 13 – Na primeira linha do texto, a estrutura *tão...quê* estabelece entre as orações uma relação de

- A) conformidade.
- B) comparação.
- C) combinação.
- D) consequência.
- E) contradição.

QUESTÃO 14 – Analise as seguintes propostas de alterações no texto.

I – Deslocamento de *não* (l. 03) para antes de *ser*.

II – Supressão da palavra *já* (l. 07).

III – Substituição de *ainda* (l. 14) por *mesmo assim*.

Quais provocariam alteração no sentido das frases em que estão inseridas?

- A) Apenas I.
- B) Apenas II.
- C) Apenas I e II.
- D) Apenas II e III.
- E) I, II e III.

QUESTÃO 15 – Considere as propostas de substituição de palavras e expressões do texto.

I – A expressão *todos os dias* (l. 02) por *diariamente*.

II – *do ano* (l. 04) por *anual*.

III – *de trânsito* (l. 05) por *transitório*.

Quais das substituições acima mantêm o sentido que a expressão original tem no texto?

- A) Apenas I.
- B) Apenas II.
- C) Apenas I e II.
- D) Apenas II e III.
- E) I, II e III.

QUESTÃO 16 – Analise a frase a seguir e as propostas de reescritura que a seguem.

Monitorados via satélite, eles funcionam a partir do sistema wireless de internet, o que permite que os técnicos do trânsito alterem, a qualquer momento, o tempo de cada farol, de acordo com o tráfego.

I – Eles, monitorados via satélite, funcionam a partir do sistema wireless de internet, o qual permite que os técnicos do trânsito alterem, a qualquer instante, o tempo de cada sinaleira, de acordo com o tráfego.

II – Monitorados via satélite, eles funcionam conforme previsto pelo sistema wireless de internet, que torna possível que os técnicos do trânsito alterem, a todo momento, o tempo de cada farol, de acordo com o tráfego.

III – Eles funcionam a partir do sistema wireless de internet, que é monitorado via satélite, o qual permite que os técnicos do trânsito alterem, conforme o tráfego, a qualquer momento, o tempo de cada farol.

Quais mantêm o sentido expresso no período original?

- A) Apenas a I.
- B) Apenas a II.
- C) Apenas a I e a II.
- D) Apenas a II e a III.
- E) I, II e III.

QUESTÃO 17 – Em relação ao uso da expressão *a gente* na frase *mas a gente não vê a hora disso acontecer* (l. 17), afirma-se que:

I – É expressão característica da linguagem coloquial.

II – Considerando o padrão culto da língua portuguesa, a expressão *a gente* assumiria a forma *nós*, provocando alteração na forma verbal.

III – No contexto em que ocorre, poderia ser substituída por *os brasileiros*, sendo necessário ajuste na frase para manter a correção.

Quais estão corretas?

- A) Apenas a I.
- B) Apenas a II.
- C) Apenas a I e a II.
- D) Apenas a II e a III.
- E) I, II e III.

QUESTÕES 18 – Sobre a palavra *até* (l. 06) é correto dizer que:

- A) Recebe acento gráfico por ser oxítone terminada em e.
- B) Sem o acento gráfico não representa outro vocábulo da língua portuguesa.
- C) É acentuada por ser monossílabo tônica.
- D) É acentuada por ser paroxítona.
- E) Sendo monossílabo, não deveria ser acentuada.

QUESTÃO 19 - Sobre os travessões utilizados nas linhas 01, 06 e 08, afirma-se que:

- I – São utilizados em função da mesma regra.
- II – Podem ser substituídos por parênteses.
- III – Poderiam ser retirados sem provocar incorreção às frases.

Quais estão corretas?

- A) Apenas I.
- B) Apenas II.
- C) Apenas I e II.
- D) Apenas II e III.
- E) I, II e III.

QUESTÃO 20 – Analise as seguintes propostas de transposição da frase *presenciamos enormes gastos desnecessários de energia* (l. 02) da voz ativa para a passiva.

- I – Enormes gastos desnecessários de energia são presenciados por nós.
- II – Presenciaram-se grandes gastos de energia.
- III – Enormes gastos desnecessários de energia presenciamos.

Quais das propostas acima estão corretas?

- A) Apenas I.
- B) Apenas II.
- C) Apenas I e II.
- D) Apenas II e III.
- E) I, II e III.

INFORMÁTICA

Para a resolução das questões desta prova, considere os seguintes detalhes: (1) o mouse está configurado para uma pessoa que o utiliza com a mão direita (destro) e usa, com maior frequência, o botão esquerdo, que possui as funcionalidades de seleção ou arrastar normal, dentre outras. O botão da direita serve para ativar o menu de contexto ou arrastar especial; (2) os programas utilizados nesta prova foram instalados com todas as suas configurações padrão, entretanto, caso tenham sido realizadas alterações significativas nestas configurações elas serão alertadas no texto da questão ou mostradas visualmente, se necessário; e (3) no enunciado e respostas de algumas questões existem palavras que foram digitadas entre aspas, apenas para destacá-las. Neste caso, para resolver as questões, desconsidere as aspas e atente somente para o texto propriamente dito.

As questões 21 e 22 baseiam-se nas Figuras 1(a) e 1(b), do Windows XP. A Figura 1(a) mostra a janela principal do Windows Explorer. A Figura 1(b), mostra um menu do Windows XP, ativado a partir da Figura 1(a).

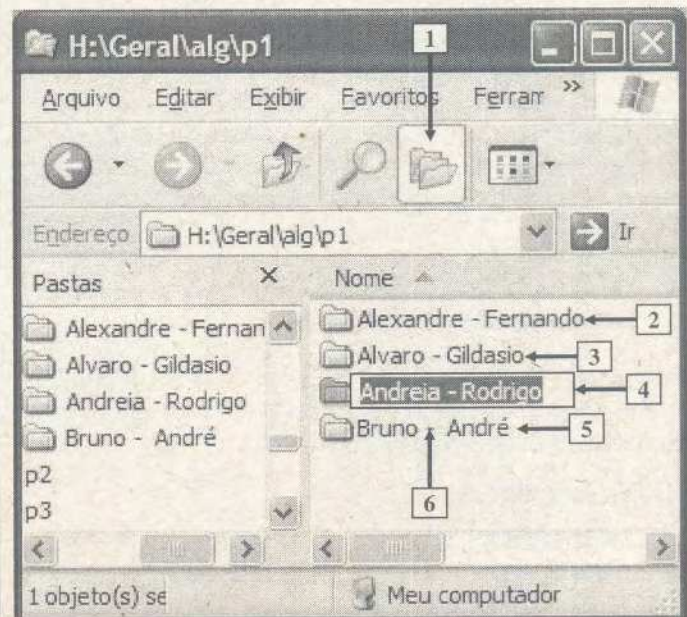


Figura 1(a) - Windows Explorer

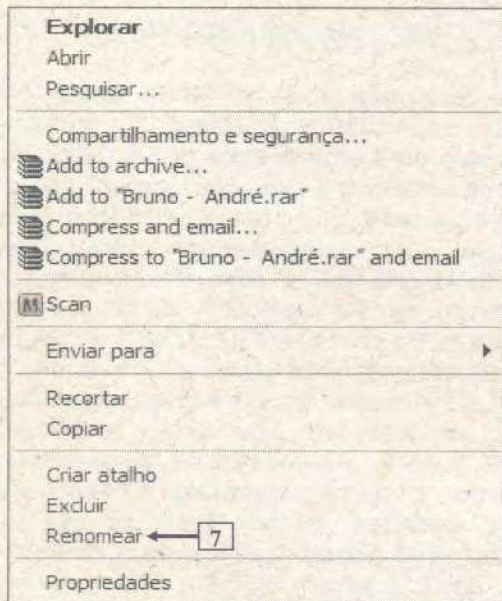


Figura 1(b) - Menu do Windows XP

QUESTÃO 21 – Na janela principal do Windows Explorer, a seta nº 4 aponta para uma pasta cujo nome está selecionado e envolto por um retângulo. Para se conseguir esse mesmo efeito, na pasta apontada pela seta nº 5, basta realizar, sobre ela, sequencialmente, as seguintes atividades:

I - (1) posicionar o cursor do mouse exatamente sobre o local apontado pela seta nº 6; (2) dar um clique, no botão direito do mouse, para que seja mostrado o menu da Figura 1(b); e (3) dar um clique, com o botão esquerdo do mouse, sobre a opção apontada pela seta nº 7 (Figura 1(b)).

II - (1) selecionar a pasta apontada pela seta nº 5; (2) posicionar o cursor do mouse exatamente sobre o local apontado pela seta nº 6; e (3) dar um clique no botão esquerdo do mouse.

III - (1) pressionar uma vez a tecla ESC, do teclado; (2) pressionar uma vez a seta de direção do teclado que aponta para baixo (1); e (3) pressionar uma vez a tecla ENTER, do teclado.

Quais estão corretas?

- A) Apenas a I.
- B) Apenas a II.
- C) Apenas a I e a II.
- D) Apenas a I e a III.
- E) A I, a II e a III.

QUESTÃO 22 – Na janela principal do Windows Explorer, mostrada na Figura 1(a), caso seja pressionada várias vezes a tecla ESC e a seguir dado dois cliques, com o botão esquerdo do mouse, sobre o ícone apontado pela seta nº 1, pode-se afirmar que:

- A) será selecionada a pasta apontada pela seta nº 2.
- B) continuará selecionada a pasta apontada pela seta nº 4.
- C) será selecionada a pasta "p1".
- D) será selecionada a pasta "alg".
- E) será selecionada a pasta "Geral".

A questão 23 baseia-se na Figura 2, do Word 2002, a partir da qual se pode observar que está sendo elaborado um documento, no qual parte do texto encontra-se selecionado.



Figura 2 - Janela principal do Word 2002

QUESTÃO 23 – Na janela do Word 2002 (Figura 2), se for dado um clique, com o botão esquerdo do mouse, exatamente sobre o número 20, apontado pela seta nº 1, pode-se afirmar que:

I - a palavra apontada pela seta nº 2 passará a ter fonte de tamanho 20.

II - todo o texto selecionado, apontada pela seta nº 3, passará a ter fonte de tamanho 20.

III - todo o parágrafo, apontada pela seta nº 4, passará a ter fonte de tamanho 20.

Quais estão corretas?

- A) Apenas a I.
- B) Apenas a III.
- C) Apenas a I e a II.
- D) Apenas a I e a III.
- E) A I, a II e a III.

As questões 24 e 25 baseiam-se na Figura 3, do Word 2002, a partir da qual se pode observar que está sendo elaborado um documento. Nessa Figura observam-se os seguintes detalhes: (1) a seta nº 3 aponta para o ponto de inserção de texto, no formato de uma barra vertical ("I"); e (2) a seta nº 5 aponta para uma palavra sob a qual há um sublinhado ondulado na cor vermelha.

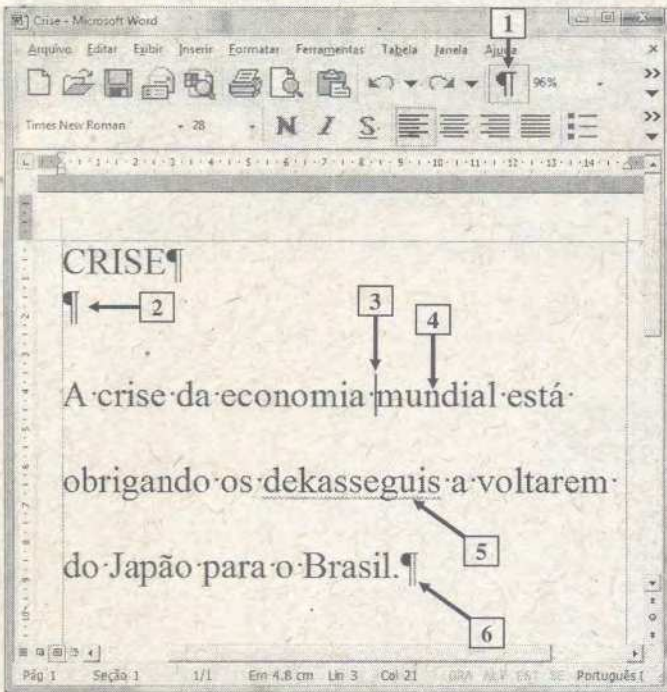


Figura 3 - Janela principal do Word 2002

QUESTÃO 24 – Ao ser digitado o texto mostrado na Figura 3, o Word 2002 inseriu, automaticamente, sob a palavra apontada pela seta nº 5, um sublinhado ondulado na cor vermelha. Este sublinhado, indica que esta palavra:

- A) foi escrita de forma incorreta.
- B) está incorretamente flexionada.
- C) é de origem estrangeira, tendo sido encontrada em um dos dicionários do Word 2002.
- D) não foi encontrada em um dos dicionários do Word 2002, podendo ter sido escrita incorretamente.
- E) não foi encontrada em um dos dicionários do Word 2002, podendo haver erro de concordância gramatical.

QUESTÃO 25 – Na janela principal do Word 2002 (Figura 3), se for dado um clique, com o botão esquerdo do mouse sobre o ícone apontado pela seta nº 1, pode-se afirmar que:

- I - será apagada a palavra apontada pela seta nº 4.
- II - será ocultada a marca de formatação apontada pela seta nº 2.
- III - todo o parágrafo apontado pela seta nº 6 continuará a ter o alinhamento justificado.

Quais estão corretas?

- A) Apenas a I.
- B) Apenas a II.
- C) Apenas a III.
- D) Apenas a II e a III.
- E) A I, a II e a III.

A questão 26 baseia-se nas Figuras 4(a) e 4(b), do Word 2002. A Figura 4(a) mostra, intencionalmente, apenas, parte da janela principal do Word 2002, na qual encontra-se sendo elaborado um documento. A Figura 4(b) mostra a caixa de diálogo "Idioma", ativada a partir da Figura 4(a).

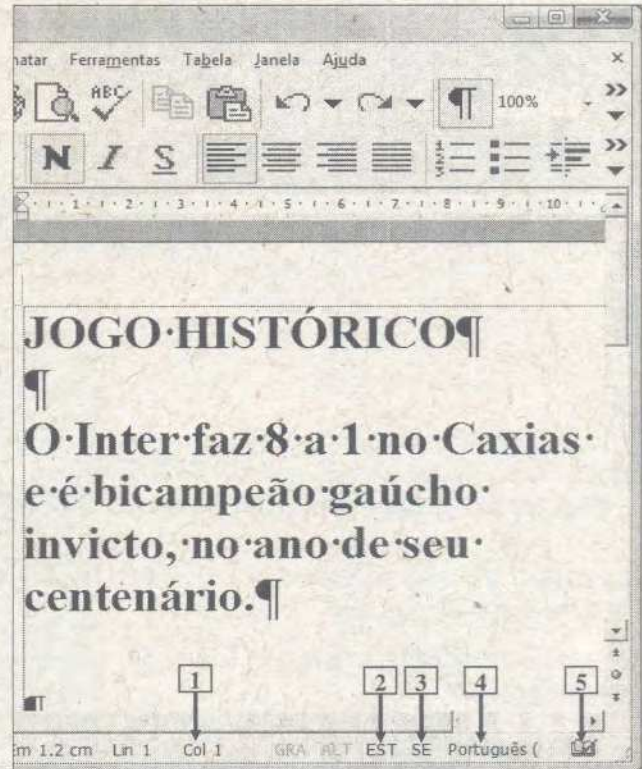


Figura 4(a) - Janela principal do Word 2002

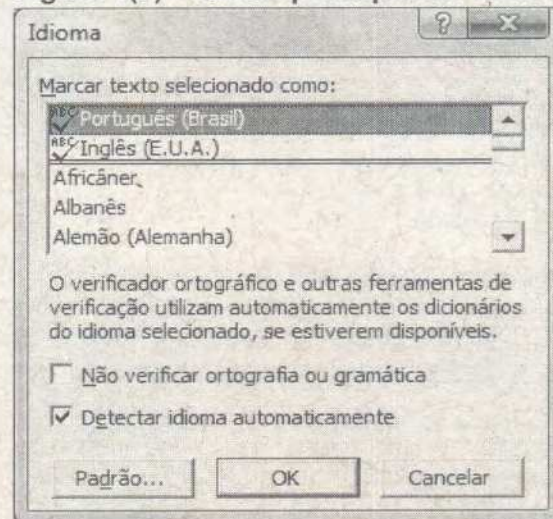


Figura 4(b) - Caixa de diálogo "Idioma"

QUESTÃO 26 – Para ativar a caixa de diálogo "Idioma", mostrada na Figura 4(b), bastou, na janela principal do Word 2002 (Figura 4(a)), dar dois cliques, com o botão esquerdo do mouse, sobre o local apontado pela seta nº

- A) 1.
- B) 2.
- C) 3.
- D) 4.
- E) 5.

As questões 27, 28 e 29 baseiam-se na Figura 5, que mostra a janela principal do Excel 2002, a partir da qual se pode observar que está sendo elaborado um documento.

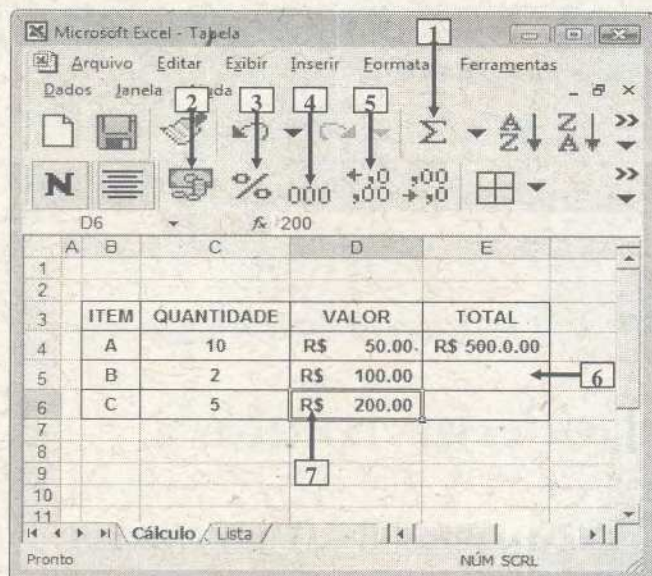


Figura 5 – Janela principal do Excel 2002

QUESTÃO 27 – Após observar a Figura 5, do Excel 2002, pode-se afirmar que:

I - a célula corrente, que se encontra selecionada, é a D6.

II - a planilha corrente, que se encontra selecionada, chama-se "Tabela".

III - a pasta corrente, que se encontra selecionada, chama-se "Cálculo".

Quais estão corretas?

- A) Apenas a I.
- B) Apenas a I e a II.
- C) Apenas a I e a III.
- D) Apenas a II e a III.
- E) A I, a II e a III.

QUESTÃO 28 – Na Figura 5, do Excel 2002, para que seja mostrado, no local apontado pela seta nº 6, a multiplicação dos valores situados na mesma linha, ou seja, 2 vezes R\$ 100,00, basta inserir, neste local, a fórmula

- A) = C * D
- B) C x D
- C) = C5 * D5
- D) (5C * 5E)
- E) = (C5 x E5)

QUESTÃO 29 – Na Figura 5, do Excel 2002, a célula apontada pela seta nº 7 passou a exibir o estilo de moeda (R\$), após ter sido dado um clique, com o botão esquerdo do mouse, sobre o ícone apontado pela seta nº.

- A) 1.
- B) 2.
- C) 3.
- D) 4.
- E) 5.

A questão 30 baseia-se na Figura 6, que mostra a janela principal do Internet Explorer 6.

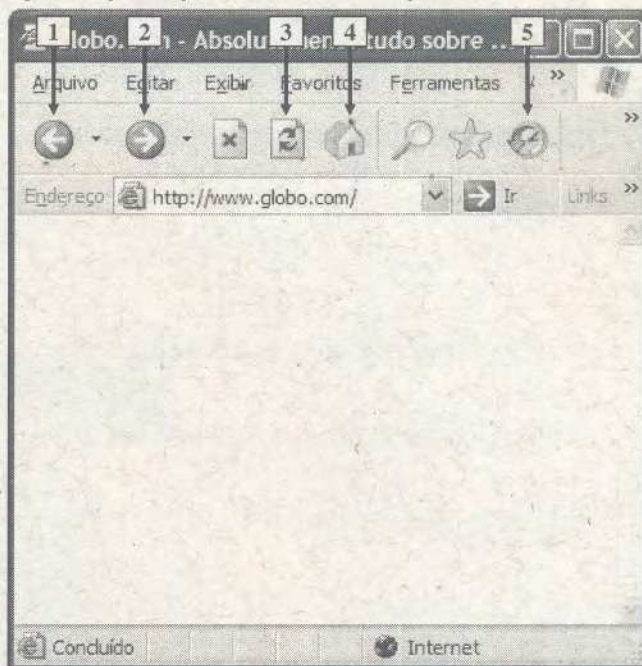


Figura 6 - Internet Explorer 6

QUESTÃO 30 – Por um motivo qualquer, não foi possível acessar o conteúdo de um determinado site, utilizando-se o Internet Explorer 6, conforme se pode observar na Figura 6. Nesse caso, para atualizar esta página eletrônica, basta dar um clique, com o botão esquerdo do mouse, sobre o ícone apontado pela seta nº

- A) 1.
- B) 2.
- C) 3.
- D) 4.
- E) 5.

LEGISLAÇÃO

QUESTÃO 31 – Estágio probatório é o período de _____ em que o servidor, nomeado em caráter efetivo, ficará em observação e durante o qual será verificada a conveniência ou não de sua confirmação no cargo.

Assinale a alternativa que completa corretamente a assertiva acima.

- A) 06 (seis) meses
- B) 01 (um) ano
- C) 02 (dois) anos
- D) 30 (trinta) meses
- E) 03 (três) anos

QUESTÃO 32 – As férias somente poderão ser interrompidas pelos seguintes motivos:

- I – calamidade pública.
- II – comoção interna.
- III – convocação para júri.
- IV – serviço militar.
- V – superior interesse público.

Quais estão corretas?

- A) Apenas I.
- B) Apenas I e II.
- C) Apenas I, II e III.
- D) Apenas I, II, III e IV.
- E) I, II, III, IV e V.

QUESTÃO 33 – Ao servidor que adquirir direito à aposentadoria voluntária com proventos integrais e cuja a permanência no desempenho de suas funções for julgada conveniente e oportuna para o serviço público poderá ser deferida, por ato do Governador, uma gratificação especial de

Assinale a alternativa que completa corretamente a assertiva acima.

- A) 35% (trinta e cinco por cento) do vencimento básico
- B) 25% (vinte e cinco por cento) do vencimento básico
- C) 15% (quinze por cento) do vencimento básico
- D) 10% (dez por cento) da remuneração
- E) 25% (vinte e cinco por cento) da remuneração

QUESTÃO 34 – O processo administrativo disciplinar, instaurado pela autoridade competente para aplicar a pena disciplinar, deverá ser iniciado no prazo de 5 (cinco) dias úteis, contados da data em que for

- A) apresentada a denúncia.
- B) publicada a designação dos membros da comissão.
- C) indicados os membros da comissão.
- D) apresentado o resultado da Sindicância.
- E) publicado a decisão da Sindicância.

QUESTÃO 35 – Assinale a alternativa que indica o que ocorrerá aos servidores contratados por prazo determinado, após o vencimento do prazo de vigência do contrato.

- A) deverão encaminhar pedido de prorrogação.
- B) poderão requerer assinatura de novo contrato.
- C) terão seus contratos extintos.
- D) terão seus contratos renovados automaticamente.
- E) terão seus contratos prorrogados pelo mesmo período.

QUESTÃO 36 – Assinale as assertivas abaixo com V, se verdadeiras e com F, se falsas:

- () A ajuda de custo destina-se a compensar as despesas de instalações do servidor que, no interesse do serviço, passe a ter exercício em nova sede, com mudança de domicílio em caráter permanente.
- () O servidor que se afastar temporariamente da sede, em objeto de serviço, fará jus, além das passagens de transporte, também a diárias destinadas à indenização das despesas de alimentação e pousada.
- () Será concedida indenização de transporte ao servidor que realizar despesas com a utilização de meio próprio de locomoção, para execução de serviços externos, por força das atribuições próprias do cargo, conforme previsto em regulamento.
- () Por triênio de efetivo exercício no serviço público, o servidor terá concedido automaticamente um acréscimo de 15% (quinze por cento), denominado avanço, calculado na forma da lei.
- () A função gratificada será percebida somente pelo exercício de chefia, cumulativamente ao vencimento do cargo de provimento efetivo.

A ordem correta de preenchimento dos parênteses, de cima para baixo, é:

- A) V – F – V – F – V
- B) F – V – F – V – F
- C) V – V – F – F – V
- D) V – V – V – F – F
- E) V – V – V – V – V

QUESTÃO 37 – O servidor efetivo que contar com _____ anos de tempo computável à aposentadoria e que houver exercido cargo em comissão, inclusive sob a forma de função gratificada, por _____ anos completos, terá incorporada ao vencimento do cargo, como vantagem pessoal, a importância equivalente a _____ do valor da função gratificada.

Assinale a alternativa que completa corretamente a assertiva acima.

- A) dez (10) - cinco (05) - 10% (dez por cento)
- B) cinco (05) - dez (10) - 20% (vinte por cento)
- C) dezoito (18) - dois (02) - 20% (vinte por cento)
- D) quinze (15) - dois (02) - 15% (quinze por cento)
- E) doze (12) - três (03) - 20% (vinte por cento)

QUESTÃO 38 – O servidor, pai, mãe ou responsável por excepcional, físico ou mental, em tratamento, fica autorizado a se afastar do exercício do cargo, quando necessário, por período de até _____ de sua carga horária normal cotidiana, na forma da lei.

Assinale a alternativa que completa corretamente a assertiva acima.

- A) 20% (vinte por cento)
- B) 25% (vinte e cinco)
- C) 40% (quarenta por cento)
- D) 50% (cinquenta por cento)
- E) 75% (setenta e cinco por cento)

QUESTÃO 39 – O servidor em estágio probatório somente terá direito à aposentadoria quando invalidado por acidente em serviço, agressão não-provocada no exercício de suas atribuições, acometido de moléstia profissional ou, entre outros:

- I – tuberculose ativa.
- II – alienação mental.
- III – cardiopatia grave.
- IV – espondiloartrose anquilosante.
- V – paralisia irreversível e incapacitante

Quais estão corretas?

- A) Apenas I.
- B) Apenas I e II.
- C) Apenas I, II e III.
- D) Apenas I, II, III e IV.
- E) I, II, III, IV e V.

QUESTÃO 40 – Ficam submetidos ao regime jurídico instituído pela Lei n. 10.098/94, na qualidade de servidores públicos os servidores estatutários:

- I – da Administração Direta
- II – das autarquias
- III – das fundações de direito público, inclusive os interinos e extranumerários
- IV – os servidores estabilizados vinculados à Consolidação das Leis do Trabalho
- V – os servidores oriundos de contratos terceirizados.

Quais estão corretas?

- A) Apenas I.
- B) Apenas I e II.
- C) Apenas I, II e III.
- D) Apenas I, II, III e IV.
- E) I, II, III, IV e V.

QUESTÃO 41 – São objetivos básicos do sistema Nacional de trânsito?

- I. Fixar, mediante normas e procedimentos, a padronização de critérios técnicos, financeiros e administrativos para a execução das atividades de trânsito.
- II. Julgar os recursos interpostos pelos infratores.
- III. Estabelecer a sistemática de fluxos permanentes de informações entre os diversos órgãos e entidades, a fim de facilitar o processo decisório e a integração do sistema.

Quais estão corretas?

- A) Apenas I e II.
- B) Apenas I e III.
- C) Apenas II e III.
- D) I, II e III.
- E) Apenas I.

QUESTÃO 42 – Qual o prazo que o proprietário tem, no caso de transferência de propriedade, para adotar as providências necessárias à efetivação da expedição do novo Certificado de Registro de Veículo?

- A) 7 dias.
- B) 15 dias.
- C) 30 dias.
- D) 60 dias.
- E) 180 dias.

QUESTÃO 43 – Qual o tipo de veículo automotor que não precisa ser anualmente licenciado?

- A) Veículo bélico.
- B) Elétrico.
- C) Articulado.
- D) Reboque.
- E) Semireboque.

QUESTÃO 44 – Os veículos destinados especialmente à condução coletiva de escolares somente poderão circular se obedecerem alguns parâmetros estabelecidos em lei.

Qual ou quais das exigências abaixo estão corretas?

- I. Registro como veículo de escolares.
- II. Equipamento registrador instantâneo inalterável de velocidade e tempo.
- III. Cintos de segurança em numero igual a lotação.

- A) I.
- B) II.
- C) III.
- D) I, II.
- E) II, III.

QUESTÃO 45 – Qual é a característica da categoria D, que é a habilitação exigida para a condução de escolares?

- A) É a de condutor de veículo motorizado de 2 ou 3 rodas, com ou sem carro lateral.
- B) Condutor de veículo motorizado cujo peso bruto total não exceda a 3500kg.
- C) Condutor de veículo motorizado cujo peso bruto total exceda a 3500kg.
- D) Condutor de veículo motorizado utilizado no transporte de passageiros, cuja lotação exceda a 8 lugares, excluído o do motorista.
- E) Nenhuma das respostas anteriores.

QUESTÃO 46 – Dentre as penalidades passíveis de aplicação pelas autoridades de trânsito, qual não está prevista em lei?

- A) Advertência por escrito.
- B) Multa.
- C) Suspensão do direito de dirigir.
- D) Apreensão do veículo.
- E) Justificar-se perante o Diretor do DETRAN.

QUESTÃO 47 – Em caso de ser aplicada a pena de suspensão do direito de dirigir, por qual período o condutor terá que cumprir a sua pena?

- A) Mínimo de 15 dias e máximo de 30 dias.
- B) Mínimo de um mês e máximo de dois meses.
- C) Mínimo de um mês e máximo de três meses.
- D) Mínimo de um mês e máximo de um ano.
- E) Mínimo de dois meses e máximo de seis meses.

QUESTÃO 48 – Quando o condutor será submetido a curso de reciclagem?

- I. Quando condenado judicialmente por delito de trânsito.
- II. Quando completar 40 anos.
- III. Quando trocar de veículo por outro mais potente.

Quais estão corretas?

- A) Apenas I.
- B) Apenas II.
- C) Apenas III.
- D) Apenas I, II.
- E) Apenas II e III.

QUESTÃO 49 – Quais são os documentos de habilitação?

- A) Certificado de Licenciamento Anual.
- B) Certificado de Registro.
- C) Carteira de Identidade e CIC.
- D) Carteira Nacional de Habilitação e Permissão para Dirigir.
- E) Nenhuma das respostas acima.

QUESTÃO 50 – Qual é a penalidade aplicada ao condutor que se evadir da fiscalização, não submetendo o veículo à pesagem obrigatória?

- A) Apreensão da carteira de habilitação.
- B) Aplicação de multa.
- C) Apreensão do veículo.
- D) Retenção do veículo.
- E) Suspensão do direito de dirigir.

QUESTÃO 51 – A tipificação da infração, o local, a data e a hora do cometimento da infração e os caracteres da placa de identificação do veículo, sua marca e espécie, constituem:

- A) Notificação judicial.
- B) Autuação policial.
- C) Auto de infração.
- D) Acareação.
- E) Nenhuma das respostas acima.

QUESTÃO 52 – Quando o Auto de Infração será arquivado e seu registro julgado insubsistente?

- I. Se considerado inconsistente e irregular.
- II. Se, no prazo máximo de 30 dias, não for expedida a notificação de autuação.
- III. Se, no prazo máximo de seis meses, não for julgado o recurso.

Quais estão corretas?

- A) I.
- B) II.
- C) III.
- D) I, II.
- E) II, III.

QUESTÃO 53 – Que circunstâncias sempre agravam as penalidades dos crimes de trânsito?

- I. Utilizar o veículo sem placas; com placas falsas ou adulteradas.
- II. Sem possuir Permissão para dirigir ou Carteira de Habilitação.
- III. Com dano potencial para duas ou mais pessoas ou com grande risco de grave dano patrimonial a terceiros.

Quais estão corretas?

- A) I, II.
- B) I, III.
- C) II, III.
- D) I, II, III.
- E) Nenhuma das respostas acima.

QUESTÃO 54 – Qual é a pena para o condutor habilitado que pratica homicídio culposo na direção de veículo automotor?

- A) Detenção de 2 a 4 anos e suspensão ou proibição de se obter a Permissão ou a Habilitação para dirigir veículo automotor.
- B) Detenção de seis meses a um ano.
- C) Multa e retenção do veículo.
- D) Detenção de seis meses a dois anos, multa e suspensão do direito de dirigir.
- E) Detenção de um ano e aplicação de multa conforme o art. 209 do CTB.

QUESTÃO 55 – Qual a pena para o condutor do veículo, no momento do acidente que deixar de prestar socorro imediato a vítima?

- A) Obrigação de fazer a reciclagem.
- B) Detenção de seis meses a um ano, ou multa, se o fato não constituir elemento de crime mais grave.
- C) Detenção de seis meses a dois anos.
- D) Detenção de dois meses e multa.
- E) Detenção de um ano, multa e retenção da CNH.

CONHECIMENTOS ESPECÍFICOS

QUESTÃO 56 – Aços Níquel-Cromo-Molibdênio com 0,55% de Ni, 0,50% ou 0,65% de Cr e 0,20% de Mo, classificam-se pela SAE, como pertencentes ao grupo:

- A) 10XX
- B) 11XX
- C) 41XX
- D) 43XX
- E) 86XX

QUESTÃO 57 – A liga de Cobre e Zinco, com grandes aplicações na área industrial, denomina-se:

- A) Alpaca.
- B) Latão.
- C) Bronze.
- D) Amianto.
- E) Duralumínio.

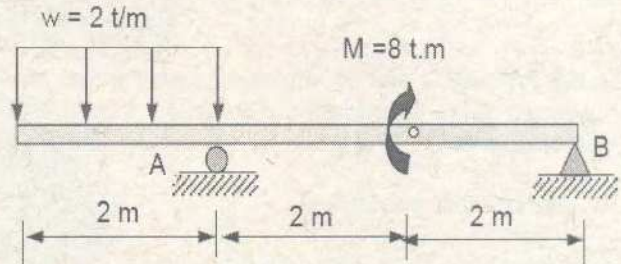
QUESTÃO 58 – Os processos de conformação mecânica por extrusão podem ser classificados como:

- A) Não orbital e orbital.
- B) Direta e indireta.
- C) Estacionária e reversa.
- D) Em matriz aberta e orbital.
- E) Reversa e orbital.

QUESTÃO 59 – Nos processos de conformação mecânica denominados forjamento, laminação, estampagem e extrusão, predominam tensões de:

- A) Flexão.
- B) Tração.
- C) Compressão.
- D) Flexo-torção.
- E) Cisalhamento.

QUESTÃO 60 – Analise a figura abaixo.



Obs.: $t = 1.000 \text{ kgf}$

As reações nos pontos "A" e "B" da estrutura representada na figura acima são, respectivamente:

- A) 3t e 1t
- B) 2t e 1t
- C) 3t e 2t
- D) 2t e 3t
- E) 2t e 2t

QUESTÃO 61 – O trabalho de acompanhamento e monitoração das condições da máquina, de seus parâmetros operacionais e de sua degradação, é chamado de:

- A) Manutenção preventiva.
- B) Manutenção corretiva.
- C) Manutenção Centrada na Confiabilidade.
- D) Manutenção Preditiva.
- E) Manutenção Produtiva Total.

QUESTÃO 62 – Qual a potência de acionamento de uma bomba centrífuga operando com $42 \text{ m}^3/\text{h}$ em 100 mca, sabendo-se que a mesma apresenta em sua curva característica, um rendimento de 57%

- A) 3,6 cv
- B) 5,8 cv
- C) 9,1 cv
- D) 19,4 cv
- E) 27,3 cv

QUESTÃO 63 – Em relação aos processos abaixo:

- 1 – Rasquetamento
- 2 – Limagem
- 3 – Roscamento
- 4 – Brochamento
- 5 – Brunimento

Quantos são caracterizados por serem processos de usinagem?

- A) 1
- B) 2
- C) 3
- D) 4
- E) 5

QUESTÃO 64 – Quanto ao movimento do pistão, os motores de combustão interna podem ser classificados por:

- A) Dinâmicos e estáticos.
- B) Diesel e Otto.
- C) Axiais e radiais.
- D) Alternativos e rotativos.
- E) Monocilíndricos e policilíndricos.

QUESTÃO 65 – Quanto ao processo termoquímico de Cementação, são feitas as seguintes afirmações:

- I - O processo deve ser seguido de Têmpera e Revenido
- II - É recomendado para aços com alto teor de Carbono
- III - A profundidade de Cementação depende exclusivamente da concentração de Carbono no aço

Quais estão corretas?

- A) Apenas I.
- B) Apenas II.
- C) Apenas III.
- D) Apenas II e III.
- E) Apenas I e III.

QUESTÃO 66 – Para fabricação dos arames, parte-se do chamado _____. Este processo de conformação mecânica é chamado de _____.

A alternativa que preenche corretamente as lacunas do texto acima é:

- A) Filete e extrusão
- B) Fio máquina e Trefilação
- C) Maraging e extrusão
- D) Fio máquina e repuxamento
- E) Maraging e trefilação

QUESTÃO 67 – A válvula termostática no motor do automóvel pertence ao sistema de:

- A) Freio.
- B) Arrefecimento.
- C) Lubrificação.
- D) Combustível.
- E) Direção.

QUESTÃO 68 – O motor a combustão interna dos automóveis funciona pelo princípio de:

- A) biela-manivela.
- B) pistão.
- C) bronzina.
- D) giroscópico.
- E) virabrequim.

QUESTÃO 69 – As válvulas de descarga e de admissão do motor de combustão interna dos automóveis estão montadas no

- A) cabeçote.
- B) cárter.
- C) distribuidor.
- D) corpo de borboleta.
- E) radiador.

QUESTÃO 70 – Sua função básica é de proteger a integridade de equipamentos contra sobrepressão ou subpressão aplicada aos mesmos durante o seu funcionamento. O instrumento de medição que corresponde a descrição citada é o (a):

- A) Manômetro.
- B) Termômetro.
- C) Tacômetro.
- D) Pressostato.
- E) Termostato.

QUESTÃO 71 – Paralaxe é um erro de leitura provocado pelo (a):

- A) Homem.
- B) Paquímetro.
- C) Micrômetro.
- D) Pressão de medição.
- E) Calibre.

QUESTÃO 72 – Nos motores de combustão interna existe o (a) _____ que está unido, usinado e retificado solidariamente ao comando de válvulas no qual seu movimento provoca por consequência a abertura e fechamento de válvulas. A lacuna é fica corretamente preenchida por:

- A) Came.
- B) Disco.
- C) Mancal.
- D) Bronzina.
- E) Vareta.

QUESTÃO 73 – Nos automóveis a (o) _____ serve exatamente para transmitir a força do sistema de transmissão, para as rodas e ao mesmo tempo, permitir que as rodas girem mesmo quando você muda de direção ou passa por buracos. A lacuna é fica corretamente preenchida por:

- A) Embreagem.
- B) Disco.
- C) Junta homocinética.
- D) Motor.
- E) Caixa de mudanças.

QUESTÃO 74 – No sistema elétrico do automóvel, a bateria é carregada devido ao funcionamento correto do (a):

- A) Bobina.
- B) Vela de ignição.
- C) Motor de partida.
- D) Central eletrônica.
- E) Alternador.

QUESTÃO 75 – A eliminação do uso de aditivos a base de chumbo na gasolina e a redução do teor de enxofre no óleo diesel, bem como a introdução do diesel metropolitano, são exemplos de ações desenvolvidas através do (da):

- A) FEPAM.
- B) CONAMA.
- C) IBAMA.
- D) PROCONVE.
- E) SEMA.

QUESTÃO 76 – A análise de óleo lubrificante é feita baseada nas técnicas da manutenção:

- A) TPM.
- B) Corretiva.
- C) Preventiva.
- D) Preditiva.
- E) CPM.

QUESTÃO 77 – O ferro fundido no qual a grafita foi formada por grafitização sólida denomina-se

- A) Branco.
- B) Cinzento.
- C) Nodular.
- D) Maleável.
- E) Combinado.

QUESTÃO 78 – Com a introdução da injeção eletrônica nos motores de ciclo Otto, ocorreu por consequência:

- A) Aumento do consumo de combustível.
- B) Aumento de manutenção do sistema de combustível.
- C) Major emissão de gases.
- D) Diminuição de emissão de gases.
- E) Melhoria de funcionamento do carburador.

QUESTÃO 79 – O cárter no motor do automóvel tem a função de:

- A) Armazenar óleo lubrificante.
- B) Filtrar o óleo.
- C) Refrigerar a água.
- D) Injetar combustível.
- E) Filtrar o combustível.

QUESTÃO 80 – Uma vez aspirado o ar (admissão) e iniciada a compressão, o terceiro tempo dos motores ciclo Otto é a combustão que será provocada pelo (a):

- A) Faísca da vela de ignição.
- B) Aumento da temperatura do combustível.
- C) Maior pressão de injeção do combustível.
- D) Injeção de combustível pelo bico injetor.
- E) Aumento da pressão e temperatura do combustível.