



PREFEITURA MUNICIPAL DE SÃO BORJA
ESTADO DO RIO GRANDE DO SUL
CONCURSO PÚBLICO Nº 01/2015

ADVOGADO

Instruções

Leia atentamente e cumpra rigorosamente as instruções que seguem, pois elas são parte integrante das provas e das normas que regem esse Concurso ou Processo Seletivo.

1. Atente-se aos avisos contidos no quadro da sala.
2. Seus pertences deverão ser armazenados dentro do saco plástico fornecido pelo fiscal. Somente devem permanecer em posse do candidato caneta esferográfica de material transparente na cor azul ou preto, documento de identidade, lanche e água, se houver. A utilização de qualquer material não permitido em edital é expressamente proibida, acarretando a imediata exclusão do candidato.
3. Verifique se o cargo constante na capa deste caderno é aquele para o qual realizou a inscrição.
4. Cada questão oferece 5 (cinco) alternativas de respostas, representadas pelas letras A, B, C, D e E, sendo apenas 1 (uma) a resposta correta.
5. Será respeitado o tempo para realização da prova conforme previsto em edital, incluindo o preenchimento da grade de respostas.
6. Os dois últimos candidatos deverão retirar-se da sala de prova ao mesmo tempo, devendo assinar a Ata de Prova.
7. Nenhuma informação sobre o conteúdo das questões será dada pelo fiscal.
8. No caderno de prova, o candidato poderá rabiscar, riscar e calcular.
9. Os gabaritos preliminares da prova objetiva serão divulgados em data, horário e local descritos no Cronograma de Execução desse Concurso ou Processo Seletivo.
10. Certifique-se de que este caderno contém 40 (quarenta) questões. Caso contrário, solicite ao fiscal da sala a sua substituição.

Boa prova!



Instrução: As questões de números 01 a 10 referem-se ao texto abaixo.

A ciência por trás da 'lábria' dos vendedores

01 Se eu dissesse que esta é a reportagem mais importante que você lerá nesta semana,
02 provavelmente você não acreditaria em mim. Mas e se eu informasse que 75% de seus amigos
03 concordam comigo? Ou que nove entre dez pessoas da sua idade, nível de formação e renda
04 _____ este texto relevante para elas? É bem provável que você continuasse lendo.

05 Muitos de nós sabemos que profissionais de vendas frequentemente recorrem a truques
06 psicológicos para convencer clientes a comprar seus produtos, mesmo que eles não saibam por
07 que essas técnicas funcionam. Também podemos achar que estamos imunes a esse tipo de
08 manipulação. Mas _____ cada vez mais indícios científicos de que somos influenciados sem
09 perceber. Por que, então, esses truques são tão eficientes? Vejamos alguns deles.

10 1. Recorra a comparações falsas - Em nome da Ciência, o professor de psicologia social Robert
11 Levine, da Universidade Estadual da Califórnia em Fresno, se passou por vendedor em uma loja de
12 carros usados no começo dos anos 2000. Ele relatou a experiência no livro *The Power of Persuasion:*
13 *How We're Bought and Sold* ("O poder da persuasão: como somos comprados e vendidos", em
14 tradução literal).

15 Levine descobriu rapidamente que muitos comerciantes do ramo não sabiam de cor todos os
16 detalhes sobre os vários modelos à venda. Apenas memorizavam alguns fatos básicos que se
17 aplicavam a todo o lote – e exibiam os carros em uma ordem estratégica. Ao fazerem isso, os
18 vendedores lançavam mão do conceito de "ilusão monetária": quando um cliente não conhece o
19 valor intrínseco de um produto, a loja estabelece uma taxa básica que é usada para enfatizar o
20 preço excepcional de outro item, em comparação. "Se uma loja coloca vários modelos de cafeteira
21 por US\$ 200 ao lado de uma de US\$ 400 que faz praticamente a mesma coisa, as de US\$ 200 de
22 repente parecem ser uma pechincha", explica Levine. "Isso funciona porque a maioria de nós não
23 faz ideia de quanto uma cafeteira realmente deveria custar."

24 Para Levine, no entanto, entender esse truque não o ajudou como vendedor – ao fim de sua
25 experiência, ele conseguiu vender apenas um carro.

26 2. Enfatize as coincidências - Pesquisas mostram que estamos mais propensos a comprar algo
27 de alguém com quem simpatizamos e em quem confiamos – e isso acontece quando encontramos
28 uma pessoa mais parecida conosco, mesmo que por mera coincidência. Jerry Burger, professor da
29 Universidade de Santa Clara, nos Estados Unidos, estuda como e quando as pessoas têm mais
30 chances de obedecer a solicitações que envolvem um custo pessoal – como entregar seu dinheiro,
31 por exemplo.

32 Em uma série de experiências, Burger e seus colegas demonstraram como algumas
33 casualidades – ter o mesmo nome ou o mesmo dia de aniversário – podem mudar nossa atitude
34 em relação àquela pessoa. Um dos experimentos consistia em usar uma pesquisadora para pedir
35 doações para vítimas de uma doença rara a mulheres que tinham se voluntariado a participar de
36 um outro estudo. Quando a pesquisadora usava um crachá com o mesmo nome da voluntária, esta
37 doava até o dobro da quantia as participantes com nomes diferentes.

38 3. Invente uma demanda - Outro truque comum é fazer um produto pareça estar sendo
39 consumido vorazmente por outros compradores. No best-seller *Sim! – 50 Segredos da Ciência da*
40 *Persuasão*, os psicólogos Robert Cialdini, Noah Goldstein e Steve Martin lembram das histórias da
41 publicitária de televendas Colleen Szot, que usava em seus anúncios frases como "Se nossos
42 operadores estiverem ocupados, por favor ligue novamente" para fingir que determinado artigo
43 estava sendo um sucesso de vendas.

44 "Por princípio, olhamos para os outros para tomarmos nossas próprias decisões,
45 chamamos de 'prova social'. Isso aumenta as vendas de um determinado produto", _____ os
46 autores. Quando existe uma oferta limitada de uma determinada unidade, mostrar que outras
47 pessoas a estão comprando também enfatiza a noção de escassez – algo que, por algum motivo,
48 nos provoca bastante. Basicamente, detestamos perder "oportunidades únicas", mesmo quando
49 elas não são realmente únicas.

(Adaptado de <http://www.bbc.co.uk/portuguese/noticias/2015/04/150430_vert_fut_ciencia_vendas_ml>)

QUESTÃO 01 – Considerando o contexto de ocorrências, as lacunas tracejadas das linhas 04, 08 e 45 devem ser preenchidas, respectivamente, por:

- A) julgaram – existem – relata
- B) julgaram – existem – relatam
- C) julgaram – existe – relata
- D) julgou – existem – relatam
- E) julgou – existe – relata

QUESTÃO 02 – Considere as assertivas sobre o preenchimento das lacunas pontilhadas das linhas 37, 38 e 44, visando à correção gramatical.

- I. A lacuna da linha 37 fica corretamente preenchida por 'do que'.
- II. Na linha 38, deve-se preencher a lacuna com 'com que'.
- III. 'o qual' preenche corretamente a lacuna da linha 44.

Quais estão corretas?

- A) Apenas I.
- B) Apenas II.
- C) Apenas III.
- D) Apenas I e III.
- E) I, II e III.

QUESTÃO 03 – Considere o período abaixo, retirado do texto, e analise as assertivas que seguem:

"Se eu dissesse que esta é a reportagem mais importante que você lerá nesta semana, provavelmente você não acreditaria em mim." (I.01-02).

- I. O período possui quatro orações.
- II. A oração principal é 'provavelmente você não acreditaria em mim'.
- III. 'que você lerá nesta semana' é classificada como oração subordinada substantiva completiva nominal.

Quais estão corretas?

- A) Apenas I.
- B) Apenas II.
- C) Apenas III.
- D) Apenas I e II.
- E) I, II e III.

QUESTÃO 04 – Em relação ao uso de pontuação no texto, analise as assertivas que seguem:

- I. Os dois pontos da linha 18 inserem uma citação.
- II. Todas as aspas do texto são usadas em virtude da mesma regra.
- III. A vírgula da linha 36 separa um adjunto adverbial deslocado.

Quais estão INCORRETAS?

- A) Apenas I.
- B) Apenas II.
- C) Apenas III.
- D) Apenas II e III.
- E) I, II e III.

QUESTÃO 05 – Relacione a Coluna 1 à Coluna 2, associando as ocorrências da palavra 'a' a sua classificação morfológica.

Coluna 1

- 1. Artigo.
- 2. Preposição.
- 3. Pronome.

Coluna 2

- () Linha 05.
- () Linha 12.
- () Linha 30.
- () Linha 36.
- () Linha 47 (1ª ocorrência).

A ordem correta de preenchimento dos parênteses, de cima para baixo, é:

- A) 1 – 1 – 1 – 2 – 2.
- B) 2 – 2 – 3 – 3 – 1.
- C) 2 – 1 – 2 – 1 – 3.
- D) 1 – 3 – 1 – 1 – 3.
- E) 1 – 1 – 2 – 1 – 2.

QUESTÃO 06 – Considere as propostas de substituição de conjunções do texto:

- I. 'Por que' (I.09) por 'já que'.
- II. 'no entanto' (I.24) por 'porém'.
- III. 'Se' (I.41) por 'Caso'.

Quais causam alteração de sentido, desconsiderando eventuais ajustes sintáticos?

- A) Apenas I.
- B) Apenas II.
- C) Apenas III.
- D) Apenas II e III.
- E) I, II e III.

QUESTÃO 07 – Analise as afirmações abaixo, considerando o uso dos pronomes e as expressões retomadas.

- I. 'eles' (I.06) retoma 'clientes' (I.06).
- II. 'esta' (I.36) retoma 'pesquisadora' (I.36).
- III. 'elas' (I.49) retoma 'oportunidades únicas' (I.48).

Quais estão corretas?

- A) Apenas I.
- B) Apenas II.
- C) Apenas III.
- D) Apenas I e III.
- E) I, II e III.

QUESTÃO 08 – Analise as propostas de alteração de palavras do texto, observando as regras de concordância.

- I. Caso 'a população' fosse inserida imediatamente após 'que' (I.26), outras três palavras deveriam sofrer alteração.
- II. Caso a palavra 'pessoas' (I.29) fosse colocada no singular, criar-se-ia a necessidade de uma outra alteração.
- III. Caso 'e seus colegas' (I.32) fosse retirado, apenas uma outra palavra deveria sofrer alteração.

Quais estão INCORRETAS?

- A) Apenas I.
- B) Apenas II.
- C) Apenas I e II.
- D) Apenas I e III.
- E) I, II e III.

QUESTÃO 09 – Analise as afirmações abaixo, assinalando V, para as verdadeiras, ou F, para as falsas.

- () A expressão 'lábria' (título) significa "palavreado cheio de artifícios para persuadir e convencer".
- () A expressão 'ilusão monetária' (I.18) é uma hipérbole, pois é um exagero saber o valor real do dinheiro.
- () A palavra 'pechincha' (I.22) é usada no sentido figurado.

A ordem correta de preenchimento dos parênteses, de cima para baixo, é:

- A) V – F – F.
- B) V – F – V.
- C) F – F – V.
- D) F – V – V.
- E) F – V – F.

QUESTÃO 10 – Analise as afirmações que são feitas em relação ao texto:

- I. Apenas as pessoas de baixa renda são influenciadas por truques de vendedores.
- II. Parece estarmos mais predispostos a comprar algo de pessoas com quem haja algum tipo de simpatia e com quem se tenha estabelecido um laço de confiança.
- III. Os seres humanos são propensos a comprar produtos escassos, mesmo que tal demanda seja mais uma ilusão do que uma realidade.

Quais estão corretas?

- A) Apenas I.
- B) Apenas II.
- C) Apenas III.
- D) Apenas II e III.
- E) I, II e III.

LEGISLAÇÃO

Para responder às questões 11 a 13, considere o Regime Jurídico Único dos Servidores Públicos do Município de São Borja e que dá outras providências. Atualizado até a Lei complementar nº 079/2014.

QUESTÃO 11 – Segundo a Lei Complementar nº 005/95, no Art. 75, caso o servidor venha a faltar ao serviço sem justificativa, ele perderá:

- I. A remuneração dos dias que faltar ao serviço, bem como dos dias de repouso da respectiva semana, quando for o caso, sem prejuízo da penalidade disciplinar cabível.
- II. A parcela da remuneração diária, proporcional aos atrasos, ausências ou saídas antecipadas, superiores a quinze minutos, sem prejuízo da penalidade disciplinar cabível, quando não justificados.
- III. Metade da remuneração na hipótese prevista no caso em que a pena de suspensão for convertida em pena de multa.

Quais estão corretas?

- A) Apenas I.
- B) Apenas II.
- C) Apenas I e II.
- D) Apenas II e III.
- E) I, II e III.

QUESTÃO 12 – Guilherme foi nomeado para o cargo de Administrador e passará pelo estágio probatório no período de até dois anos. Nesse período, segundo o referido Regime, serão observados os seguintes quesitos:

- I. Comunicação.
- II. Pontualidade.
- III. Disciplina.
- IV. Eficiência.

Quais estão corretos?

- A) Apenas I.
- B) Apenas II.
- C) Apenas I e III.
- D) Apenas II, III e IV.
- E) I, II, III e IV.

QUESTÃO 13 – _____ é a aceitação expressa das atribuições, deveres e responsabilidades inerentes ao cargo público, com o compromisso de bem servir e cumprir a legislação _____, formalizada com a assinatura de termo pela autoridade competente e pelo compromissando.

Assinale a alternativa que preenche, correta e respectivamente, as lacunas do trecho acima.

- A) Nomeação – federal
- B) Exercício – estadual
- C) Posse – municipal
- D) Nomeação – municipal
- E) Posse – federal

Para responder às questões 14 a 20, considere a Lei Orgânica do Município de São Borja. Atualizada até a Emenda da Lei Orgânica Municipal nº 044/2014.

QUESTÃO 14 – Os tributos municipais assegurados na Constituição Federal serão instituídos por

- A) Lei Municipal.
- B) Lei Tributária.
- C) Lei Federal.
- D) Lei Estadual.
- E) Autarquias Especiais.

QUESTÃO 15 – Em relação a fiscalização contábil, financeira e orçamentária, o Executivo manterá controle interno a fim de:

- I. Criar condições indispensáveis para assegurar eficácia ao controle e regularidade à realização da Receita e da Despesa.
- II. Acompanhar as execuções de programações de trabalho e de orçamento.
- III. Avaliar os resultados alcançados pelos administradores.
- IV. Verificar a execução de contratos.

Quais estão corretas?

- A) Apenas I e II.
- B) Apenas III e IV.
- C) Apenas I, II e III.
- D) Apenas II, III e IV.
- E) I, II, III e IV.

QUESTÃO 16 – De acordo com a Lei Orgânica do Município de São Borja, essa Lei poderá ser emendada por propostas:

- I. De metade, no mínimo, dos membros da Câmara.
- II. Do Prefeito.
- III. Da população, mediante subscrição de vinte e cinco (25) por cento do eleitorado do Município.

Quais estão corretas?

- A) Apenas I.
- B) Apenas II.
- C) Apenas III.
- D) Apenas I e II.
- E) I, II e III.

QUESTÃO 17 – O Município dará assistência dentária, preventiva e curativa, gratuita, aos carentes, na faixa etária dos _____ aos _____ anos.

Assinale a alternativa que preenche, correta e respectivamente, as lacunas do trecho acima.

- A) cinco (05) – dezessete (17)
- B) sete (07) – quatorze (14)
- C) cinco (05) – dezesseis (16)
- D) seis (06) – dezesseis (16)
- E) sete (07) – dezoito (18)

QUESTÃO 18 – Assinale a alternativa que NÃO está de acordo com o definido na Lei Orgânica em relação à educação.

- A) Fica criada a Contribuição Sindical, "Salário-Creche", como fonte adicional de financiamento da educação infantil pública.
- B) O Município assegurará ensino noturno regular, com metodologia específica, ao aluno que apresentar vínculo empregatício ou que não realizou seus estudos em tempo hábil.
- C) O Poder Executivo Municipal garantirá Educação Especial aos deficientes, em qualquer idade, bem como aos superdotados nas modalidades que se lhes adequarem.
- D) Os professores municipais que exerçam suas atividades em escolas e classes de excepcionais farão jus a uma gratificação de cinquenta por cento (50%) do vencimento básico.
- E) O sistema municipal de ensino compreende as instituições de educação pré-escolar, creches e jardins de infância, Ensino Fundamental e Médio da rede pública e privada, e dos órgãos do Poder Executivo responsáveis pela política educacional e sua administração.

QUESTÃO 19 – Analise as assertivas abaixo e assinale P, para as leis que disponham de assuntos de competência exclusiva do Prefeito, e C, para as que são de competência exclusiva do Mesa Diretora da Câmara Municipal de Vereadores.

- () Criação, transformação e extinção de cargos, funções ou empregos públicos na administração direta e autárquica e fixação de sua remuneração.
- () Abertura de créditos suplementares ou especiais, referentes às consignações orçamentárias da Câmara Municipal de Vereadores.
- () Criação, estruturação e atribuições das secretarias ou departamentos equivalentes e órgãos da administração pública.
- () Servidores públicos, seu regime jurídico, provimento de cargos, estabilidade e aposentadoria.
- () Serviços administrativos da Câmara Municipal de Vereadores e criação, transformação ou extinção de seus cargos, empregados ou funções e fixação da respectiva remuneração.

A ordem correta de preenchimento dos parênteses, de cima para baixo, é:

- A) C – P – P – P – P.
- B) P – C – C – C – C.
- C) P – C – P – P – C.
- D) C – P – C – C – P.
- E) P – P – P – P – P.

QUESTÃO 20 – A receita e a despesa pública obedecerão às seguintes leis de iniciativa do Poder Executivo:

- I. O plano plurianual.
- II. As diretrizes orçamentárias.
- III. Os orçamentos anuais.

Quais estão corretas?

- A) Apenas I.
- B) Apenas II.
- C) Apenas III.
- D) Apenas I e II.
- E) I, II e III.

QUESTÃO 21 – Sobre o Windows 7, se o programa estiver em execução, qual o processo para fixar um programa na barra de ferramentas?

- A) É necessário desinstalá-lo e instalá-lo novamente. Na nova instalação, é necessário optar pela opção fixar programa à Barra de Ferramentas.
- B) É necessário fechá-lo, no ícone do programa, na área de trabalho, e selecionar a opção Fixar na Barra de Tarefas.
- C) Basta clicar com o botão direito do mouse na Barra de Tarefas, localizar o programa desejado e selecioná-lo.
- D) Basta clicar com o botão direito do mouse no ícone do programa na Barra de Tarefas e selecionar a opção Fixar este programa na Barra de Ferramentas.
- E) É necessário fechá-lo, abrir as configurações do programa e selecionar a opção Barra de Tarefas.

Para responder à questão 22, considere a Figura 1 abaixo:

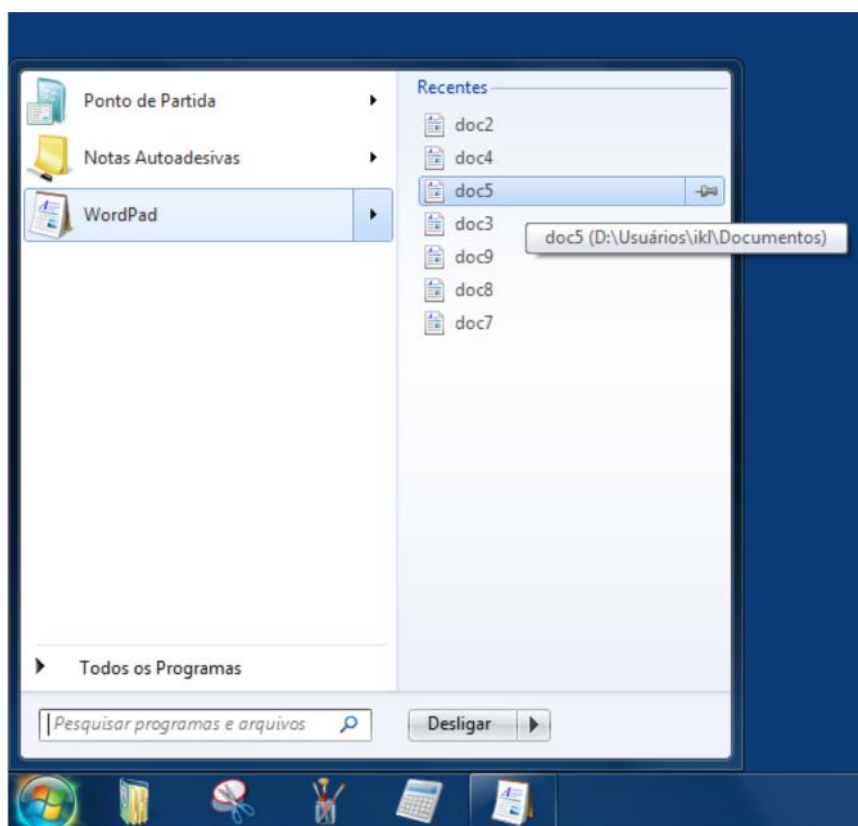


Figura 1

QUESTÃO 22 – Considerando a Figura 1, analise as assertivas abaixo:

- I. É possível fixar os itens favoritos a uma Lista de Atalhos para que sempre apareçam na parte de cima da lista.
- II. Não é possível fixar os itens favoritos à Lista de Atalhos; na lista de atalhos, aparecem apenas os últimos itens acessados.
- III. A Lista de Atalhos mostra os últimos arquivos acessados com um determinado programa, exceto para os itens fixados.

Quais estão corretas?

- A) Apenas I.
- B) Apenas II.
- C) Apenas III.
- D) Apenas I e III.
- E) Apenas II e III.

QUESTÃO 23 – Considerando os Atalhos da área de trabalho do Windows 7, analise as assertivas abaixo:

- I. Para remover um atalho, é necessário que o respectivo sistema seja desinstalado do Windows.
- II. Os atalhos são inseridos na área de trabalho sempre, de maneira involuntária, ao instalar o respectivo sistema.
- III. Os atalhos podem ser excluídos da área de trabalho sem prejuízos ao funcionamento do respectivo sistema.

Quais estão corretas?

- A) Apenas I.
- B) Apenas II.
- C) Apenas III.
- D) Apenas I e III.
- E) Apenas II e III.

QUESTÃO 24 – O Windows 7 possui uma função chamada Aero Shake, utilizada para minimizar rapidamente todas as janelas abertas, exceto a que você estiver trabalhando. Sobre essa função, assinale a alternativa INCORRETA.

- A) Ao clicar na barra de títulos de uma determinada janela, ela será redimensionada e todas as outras janelas serão minimizadas.
- B) Ao minimizar todas as janelas utilizando o Aero Shake, ao repetir o movimento, todas as janelas que foram minimizadas serão restauradas.
- C) Na janela que você deseja minimizar, arraste (ou sacuda) a barra de título de um lado para o outro rapidamente.
- D) O principal objetivo da função é minimizar todas as janelas sem necessitar selecionar cada janela e selecionar a opção Minimizar.
- E) Na janela que você deseja manter aberta, arraste (ou sacuda) a barra de título de um lado para o outro rapidamente.

QUESTÃO 25 – No Google Chrome, considerando a barra de endereços e suas funcionalidades, assinale a alternativa INCORRETA.

- A) Abaixo da barra de endereços, ao digitar algo na barra, são exibidos os endereços já visitados anteriormente, além de sugestões.
- B) Os ícones no menu suspenso da barra de endereço ajudam a identificar os sites e pesquisas sugeridos. Se as sugestões estiverem ativadas, o ícone de uma lupa aparece ao lado das pesquisas sugeridas.
- C) Os ícones no menu suspenso da barra de endereço ajudam a identificar os sites e pesquisas sugeridos. Se as sugestões estiverem ativadas, o ícone de um globo aparece ao lado dos sites sugeridos.
- D) Abaixo da barra de endereços, ao digitar algo na barra, são exibidas as sugestões do buscador do Google com o respectivo termo.
- E) Ao clicar na barra de endereços, o Google Chrome abre automaticamente a página do buscador do Google.

QUESTÃO 26 – Considerando o Google Chrome, analise as assertivas abaixo:

- I. Para adicionar uma página aos favoritos, basta clicar no ícone de uma estrela que fica à direita da barra de endereços.
- II. Ao clicar no ícone Favoritos, uma caixa aparecerá, perguntando a pasta que o favorito será salvo ou indicando a pasta padrão.
- III. Por padrão, os Favoritos são salvos na pasta Barra de Favoritos, mas é possível criar pastas para agrupar de maneira mais detalhada os favoritos.

Quais estão corretas?

- A) Apenas I.
- B) Apenas II.
- C) Apenas I e II.
- D) Apenas I e III.
- E) I, II e III.

QUESTÃO 27 – No LibreOffice Writer, a função (A) é utilizada para armazenar textos, tabelas, gráficos e outros itens para reuso e atribui-los a uma combinação de teclas fáceis de lembrar. A opção que melhor substitui (A) é:

- A) Autotexto.
- B) Autocorreção.
- C) Dicionário.
- D) Atalho.
- E) Autocomplete.

QUESTÃO 28 – Sobre o LibreOffice Calc, analise as assertivas abaixo:

- I. Ao abrir um novo documento, são abertas três folhas de cálculo nomeadas automaticamente como Planilha 1, Planilha 2 e Planilha 3. Essa quantidade de planilhas pode ser ampliada ou reduzida, dependendo das necessidades do trabalho.
- II. É possível a aplicação de cores nas guias das planilhas. Para essa configuração, basta clicar na respectiva planilha, clicar com o botão direito do mouse, selecionar a cor da guia e selecionar a nova cor.
- III. Ao incluir uma nova coluna na planilha, a nova coluna sempre é inserida após a coluna escolhida e sua formatação, por padrão, é igual à da coluna posterior.

Quais estão corretas?

- A) Apenas I.
- B) Apenas II.
- C) Apenas I e II.
- D) Apenas I e III.
- E) I, II e III.

QUESTÃO 29 – No LibreOffice Calc, é correto afirmar que as células que contém

- A) erros de formatação apresentam um pequeno triângulo vermelho no canto superior direito.
- B) anotações apresentam um pequeno triângulo vermelho no canto superior direito.
- C) conteúdo maior do que o tamanho da célula apresentam um pequeno triângulo vermelho no canto superior direito.
- D) fórmulas apresentam um pequeno triângulo vermelho no canto superior direito.
- E) conteúdo dinâmico apresentam um pequeno triângulo vermelho no canto superior direito.

QUESTÃO 30 – Para que o LibreOffice Calc traga na célula C11 o menor valor entre as células C1, C2, C3, C4, C5, C6, C7, C8, C9 e C10, basta de que usuário digite na célula C11 a fórmula:

- A) =MÍNIMO(C1:C10) e tecla enter.
- B) =MÍN(C1:C10) e tecla enter.
- C) =MÍNIMO(C1-C10) e tecla enter.
- D) =MÍN(C1-C10) e tecla enter.
- E) =MÍN(C1, C2, C3, C4, C5, C6, C7, C8, C9 e C10) e tecla enter.

CONHECIMENTOS ESPECÍFICOS

QUESTÃO 31 – De acordo com o Código de Processo Civil, NÃO há previsão expressa de suspensão do processo na seguinte hipótese:

- A) Quando for oposta exceção de pré-executividade.
- B) Pela morte do representante legal de qualquer das partes ou de seu procurador.
- C) Quando a sentença de mérito depender do julgamento de outra causa.
- D) Por motivo de força maior.
- E) Quando for oposta exceção de incompetência do juízo.

QUESTÃO 32 – São títulos executivos extrajudiciais:

- I. A sentença proferida no processo civil que reconheça a existência de obrigação de fazer, não fazer, entregar coisa ou pagar quantia.
- II. A sentença arbitral.
- III. O acordo extrajudicial, de qualquer natureza.
- IV. A sentença penal condenatória transitada em julgado.

Quais estão corretos?

- A) Apenas II e III.
- B) Apenas I, II e IV.
- C) Apenas I, III e IV.
- D) Apenas II, III e IV.
- E) I, II, III e IV.

QUESTÃO 33 – De acordo com a Lei Geral de Licitações nº 8.666/1993, assinale a alternativa correta.

- A) A abertura dos envelopes contendo a documentação para habilitação e as propostas será realizada sempre em ato público previamente designado, do qual se lavrará ata circunstanciada, assinada pelos licitantes presentes e pela Comissão.
- B) É facultada à Comissão ou autoridade superior, em qualquer fase da licitação, a promoção de diligência destinada a esclarecer ou a complementar a instrução do processo, sendo possível a inclusão posterior de documento ou informação, ainda que devesse constar originariamente da proposta.
- C) É facultado ao licitante a desistência da proposta após a fase de habilitação.
- D) O julgamento das propostas será subjetivo, devendo a Comissão de licitação ou o responsável pelo convite realizá-lo em conformidade com os tipos de licitação e os critérios previamente estabelecidos no ato convocatório.
- E) Nas licitações para a execução de obras e serviços, quando for adotada a modalidade de execução de empreitada por preço global, a Administração poderá fornecer, junto com o edital, os elementos e informações necessários para que os licitantes possam elaborar suas propostas de preços com total e completo conhecimento do objeto da licitação.

QUESTÃO 34 – Para habilitação nas licitações, exigir-se-á dos interessados, exclusivamente, documentação relativa a:

- I. Habilitação Jurídica.
- II. Qualificação Técnica.
- III. Qualificação Econômico-Financeira.
- IV. Regularidade Fiscal.
- V. Regularidade Trabalhista.

Quais estão corretas?

- A) Apenas IV e V.
- B) Apenas I, II e III.
- C) Apenas II, III e IV.
- D) Apenas I, II, III e V.
- E) I, II, III, IV e V.

QUESTÃO 35 – Assinale a alternativa INCORRETA em relação à Lei de Acesso à Informação nº 12.527/2011.

- A) Os órgãos e as entidades do poder público devem viabilizar alternativa de encaminhamento de pedidos de acesso à informação por meio de seus sítios oficiais na internet.
- B) São vedadas quaisquer exigências relativas aos motivos determinantes da solicitação de informações de interesse público.
- C) O órgão ou a entidade pública deverá autorizar ou conceder o acesso imediato à informação disponível.
- D) É direito do requerente obter o inteiro teor de decisão de negativa de acesso, por certidão ou cópia.
- E) No caso de indeferimento de acesso a informações ou às razões da negativa do acesso, poderá o interessado interpor recurso contra a decisão no prazo de 5 (cinco) dias a contar da sua ciência.

QUESTÃO 36 – De acordo com o Código Civil, não corre a prescrição, dentre outras, nas hipóteses a seguir listadas, EXCETO:

- A) Entre os cônjuges, na constância da sociedade conjugal.
- B) Entre ascendentes e descendentes.
- C) Entre tutelados ou curatelados e seus tutores ou curadores, durante a tutela ou curatela.
- D) Contra os absolutamente incapazes.
- E) Contra os ausentes do País em serviço público da União, dos Estados ou dos Municípios.

QUESTÃO 37 – Nos termos da Constituição da República Federativa do Brasil de 1988, assinale a alternativa correta quanto à competência dos Municípios.

- A) Legislar sobre assuntos de interesse local e estadual.
- B) Instituir e arrecadar os tributos de sua competência, bem como aplicar suas rendas, inexistindo obrigatoriedade de publicar balancetes.
- C) Criar, organizar e suprimir distritos, observada a legislação federal.
- D) Organizar e prestar, diretamente ou sob regime de concessão ou permissão, os serviços públicos de interesse local, incluído o de transporte coletivo.
- E) Prestar, com a cooperação técnica e financeira exclusiva do Estado, serviços de atendimento à saúde da população.

QUESTÃO 38 – Assinale a alternativa INCORRETA quanto às condições de elegibilidade, na forma da lei, de acordo com a Constituição Federal.

- A) Nacionalidade brasileira.
- B) Pleno exercício dos direitos políticos.
- C) Alistamento eleitoral.
- D) Idade mínima de dezoito anos para Deputado Federal, Deputado Estadual ou Distrital.
- E) Idade mínima de vinte e um anos para Prefeito e Vice-Prefeito.

QUESTÃO 39 – Sobre os crimes contra a Administração Pública, é INCORRETO afirmar que configura crime de

- A) peculato apropriar-se, o funcionário público, de dinheiro, valor ou qualquer outro bem móvel, público ou particular, de que tem a posse em razão do cargo, ou desviá-lo, em proveito próprio ou alheio.
- B) concussão exigir, para si ou para outrem, direta ou indiretamente, ainda que fora da função ou antes de assumi-la, mas em razão dela, vantagem indevida.
- C) descaminho importar ou exportar mercadoria proibida.
- D) prevaricação retardar ou deixar de praticar, indevidamente, ato de ofício, ou praticá-lo contra disposição expressa de lei, para satisfazer interesse ou sentimento pessoal.
- E) corrupção passiva solicitar ou receber, para si ou para outrem, direta ou indiretamente, ainda que fora da função ou antes de assumi-la, mas em razão dela, vantagem indevida, ou aceitar promessa de tal vantagem.

QUESTÃO 40 – De acordo com o Código Tributário Nacional, NÃO é uma norma complementar das leis, dos tratados e das convenções internacionais e dos decretos:

- A) Os atos normativos expedidos pelas autoridades administrativas.
- B) As práticas reiteradamente observadas pelas autoridades administrativas.
- C) As decisões dos órgãos coletivos de jurisdição administrativa.
- D) Os convênios que entre si celebrem a União, os Estados, o Distrito Federal e os Municípios.
- E) As decisões dos órgãos singulares de jurisdição administrativa, a que a lei atribua eficácia normativa.