



BANCO REGIONAL DE DESENVOLVIMENTO DO EXTREMO SUL CONCURSO PÚBLICO Nº 01/2016

ANALISTA DE PROJETOS ÁREA ECONÔMICO-FINANCEIRA

Instruções

Leia atentamente e cumpra rigorosamente as instruções que seguem, pois elas são parte integrante das provas e das normas que regem esse Concurso ou Processo Seletivo.

1. Atente-se aos avisos contidos no quadro da sala.
2. Seus pertences deverão ser armazenados dentro do saco plástico fornecido pelo fiscal. Somente devem permanecer em posse do candidato caneta esferográfica de material transparente com tinta azul ou preta de ponta grossa, documento de identidade, lanche e água, se houver. A utilização de qualquer material não permitido em edital é expressamente proibida, acarretando a imediata exclusão do candidato.
3. Verifique se o cargo constante na capa deste caderno é aquele para o qual realizou a inscrição.
4. Cada questão oferece 5 (cinco) alternativas de respostas, representadas pelas letras A, B, C, D e E, sendo apenas 1 (uma) a resposta correta.
5. Será respeitado o tempo para realização da prova conforme previsto em edital, incluindo o preenchimento da grade de respostas e das folhas definitivas da prova discursiva.
6. Os dois últimos candidatos deverão retirar-se da sala de prova ao mesmo tempo, devendo assinar a Ata de Prova.
7. Nenhuma informação sobre o conteúdo das questões será dada pelo fiscal.
8. No caderno de prova, o candidato poderá rabiscar, riscar e calcular.
9. Os gabaritos preliminares da prova objetiva serão divulgados na data descrita no Cronograma de Execução desse Concurso ou Processo Seletivo.
10. Certifique-se de que este caderno contém 84 (oitenta e quatro) questões teórico-objetivas e 2 (duas) questões discursivas. Caso contrário, solicite ao fiscal da sala a sua substituição.

Boa prova!



Instrução: As questões de números 01 a 10 referem-se ao texto abaixo. Os destaques ao longo do texto estão citados nas questões.

Comida boa na mesa e liderança silenciosa

01 Em meio crise brasileira, o _____ tem ido bem. Em 2017, pode colher safra
02 de grãos superior a 210 milhões de toneladas – voltando ao patamar recorde do país. O setor
03 vem de uma história de crescimento médio de 4,8% e 2,7% ao ano na produção de grãos e na
04 produtividade, respectivamente, nos últimos 15 anos.

05 Garantiu a segurança alimentar da nossa população e _____ exportáveis
06 **que** hoje salvam a balança comercial do Brasil e dão mais tranquilidade ao mundo, na provisão
07 de comida para o planeta. Também avançou em qualidade e segurança dos alimentos, como
08 mostrou relatório da Agência Nacional de Vigilância Sanitária (Anvisa), sobre _____ de
09 agrotóxicos, indicando que 99% dos alimentos analisados estavam mais seguros para consumo
10 imediato, sem risco agudo para a saúde dos consumidores.

11 Liderança é quem mostra rumos, quem puxa as vontades individuais para uma direção
12 **que** se revele evolutiva para a sociedade. Uma causa justa e socialmente assertiva. E o agro
13 vem representando esse perfil de liderança para o país, de um modo silencioso e coletivo. Mas
14 estrategicamente o que fez o agro na última década? – questiona Coriolano Xavier, vice-
15 presidente de Comunicação do Conselho Científico Agro Sustentável (CCAS).

16 Primeiro, fez uma profissão de fé: tocou uma agenda de modernização e atualização
17 tecnológica contínua. Hoje, drones e automação fazem parte da paisagem do campo. Assim, o
18 agro brasileiro tornou-se competitivo aos melhores padrões internacionais. Conseguiu esse feito
19 desenvolvendo tecnologia de feições tropicais, **que** confere ao país vantagem comparativa única
20 nessa faixa do planeta. Enfim, fez uma opção estratégica para mudar a história do setor.

21 Depois, gerou ambientes institucionais para que os produtores encontrassem soluções
22 para desafios estruturais – como logística, crédito, capitalização e recursos humanos. Há muito
23 o que fazer nessas áreas, mas no que dependia dos produtores há avanços. O setor não esperou
24 por “salvadores”; coletivamente arregaçou as mangas e foi buscar conhecimento, aproveitando
25 inclusive a fase de boom das commodities.

26 A principal lição que se pode tirar do bem sucedido agro é: sem _____ nos paradigmas
27 e sem lidar com a realidade, não dá para sair de onde estamos. De um modo geral, o futuro
28 será tão grande quanto sonhar. Mas é bom lembrar que não basta olhar com entusiasmo para
29 frente. É preciso fazer escolhas, fazer mudanças, defrontando o legado do passado.

(Fonte: Alexandra Aranovich, Jornal Zero Hora, publicado em 31/12/2016 – adaptação)

QUESTÃO 01 – Assinale a alternativa que completa, correta e respectivamente, conforme a ordem numérica, as lacunas das frases que seguem, todas retiradas do texto.

- o (1) _____ tem ido bem (l. 01).
- da nossa população e (2) _____ (3) _____ exportáveis (l. 05).
- sobre (4) _____ de agrotóxicos (l. 08-09).
- sem (5) _____ nos paradigmas (l. 26).

- A) agronegócio – viabilizou – excedentes – resíduos – mexer
- B) agro-negócio – viabilizou – exedentes – rezíduos – mecher
- C) agronegócio – viabilisou – exedentes – resíduos – mecher
- D) agro-negócio – viabilizou – excedentes – rezíduos – mexer
- E) agro-negócio – viabilizou – exedentes – resíduos – mecher

QUESTÃO 02 – Relativamente ao uso da crase no texto, avalie as seguintes assertivas:

- I. Na linha 01, o uso de **à** é obrigatório para preencher a lacuna pontilhada devido às exigências presentes no contexto.
- II. Caso o vocábulo **Garantiu** (l. 05) fosse substituído por **Deu garantia**, o uso da crase imediatamente após o substantivo **garantia** seria obrigatório.
- III. A supressão de **para** (l. 10) não implica alteração estrutural no contexto devido à ocorrência da preposição **a**.

Quais das propostas acima estão corretas, considerando a norma culta formal?

- A) Apenas I.
- B) Apenas II.
- C) Apenas III.
- D) Apenas I e II.
- E) Apenas I e III.

QUESTÃO 03 – Avalie as afirmações que seguem sobre o seguinte fragmento do texto, assinalando V, se verdadeiro, ou F, se falso.

"O setor não esperou por "salvadores"; coletivamente arregaçou as mangas e foi buscar conhecimento, aproveitando inclusive a fase de boom das commodities." (l. 23-25).

- () Os "salvadores" poderiam salvar o setor, apesar de não estarem providos de conhecimento oriundo das commodities.
- () A fase do boom das commodities foi um dos meios de que o setor se valeu para buscar conhecimento.
- () O termo *arregaçar as mangas* poderia ser explicado como sendo a maneira utilizada pelo setor para agir coletivamente, a fim de atingir os "salvadores".
- () A supressão das aspas implica alteração no sentido que o vocábulo *salvadores* tem no contexto.

A ordem correta de preenchimento dos parênteses, de cima para baixo, é:

- A) V – F – F – V.
 B) V – F – V – V.
 C) V – F – V – F.
 D) F – V – F – F.
 E) F – V – F – V.

QUESTÃO 04 – Caso quiséssemos apenas alterar o tempo e o modo verbais da forma verbal **Há** (l. 22), fazendo-se os ajustes necessários no restante do parágrafo, todas as possibilidades a seguir manteriam a correção do texto, EXCETO:

- A) houve.
 B) haveria.
 C) houveram.
 D) houvera.
 E) havia.

QUESTÃO 05 – Avalie as afirmativas a seguir:

- I. Na frase "Há muito o que fazer nessas áreas." (l. 22-23), as palavras sublinhadas têm a mesma classificação quanto à classe gramatical.
- II. Nas linhas 06 e 09, o vocábulo **mais** tem a mesma função.
- III. Em **segurança dos alimentos** (l. 07), a expressão sublinhada representa um adjunto adverbial.

Quais estão corretas?

- A) Apenas I.
 B) Apenas II.
 C) Apenas III.
 D) Apenas I e II.
 E) Apenas II e III.

QUESTÃO 06 – Assinale a alternativa correta quanto ao uso de vírgulas no texto.

- A) A segunda vírgula da linha 01 separa um adjunto adverbial deslocado.
- B) Na linha 05, deveria haver uma vírgula imediatamente após o vocábulo *população*.
- C) A vírgula da linha 06 poderia ser suprimida sem causar incorreção ao texto.
- D) A vírgula da linha 07 separa uma oração justaposta.
- E) A segunda vírgula da linha 27 separa uma oração adverbial de modo.

QUESTÃO 07 – Analise as seguintes afirmações acerca das ocorrências da palavra **que** no texto, assinalando V, se verdadeiro, ou F, se falso.

- () Na linha 06, a palavra **que** tem como referente a informação que ocorre na linha 05, podendo ser substituído corretamente por *os quais*.
- () *a qual* poderia substituir adequada e corretamente a palavra **que** da linha 12.
- () Na linha 19, o pronome relativo **que** tem como referente a expressão *feições tropicais*, sendo corretamente substituído por *as quais*.

A ordem correta de preenchimento dos parênteses, de cima para baixo, é:

- A) F – F – F.
 B) F – V – V.
 C) F – V – F.
 D) V – V – F.
 E) V – F – V.

QUESTÃO 08 – Avalie as afirmações abaixo sobre o seguinte período do texto:

Liderança é quem mostra rumos, quem puxa as vontades individuais para uma direção que se revele evolutiva para a sociedade. (l. 11-12).

- I. Constitui-se de quatro orações.
- II. A oração sublinhada exerce a função de predicativo, sendo, portanto, uma oração subordinada substantiva.
- III. A oração em negrito é uma adjetiva restritiva.
- IV. O período classifica-se como composto por coordenação e subordinação.

Quais estão corretas?

- A) Apenas I e II.
- B) Apenas III e IV.
- C) Apenas I, II e III.
- D) Apenas II, III e IV.
- E) I, II, III e IV.

QUESTÃO 09 – Sobre as ideias contidas no texto, analise as seguintes assertivas:

- I. A liderança silenciosa a que se refere o título do texto está relacionada ao poder que o agronegócio dá à Anvisa, ao CCAS e, por conseguinte, à sociedade campestre.
- II. Mostrar rumos e trabalhar as vontades de cada um com vistas à evolução da sociedade são fatores que estão relacionados à maneira como o negócio abordado no texto vem exercendo.
- III. Conforme o tipo de negócio descrito no texto, para que se tenha sucesso, é necessário que se alimentem os modelos autóctones.

Quais estão corretas?

- A) Apenas I.
- B) Apenas II.
- C) Apenas I e II.
- D) Apenas II e III.
- E) I, II e III.

QUESTÃO 10 – Avalie as seguintes afirmações sobre a estrutura do texto:

- I. Identificam-se no texto seis parágrafos. No primeiro, apresenta-se o assunto e algumas informações sobre seu comportamento num determinado fragmento de tempo.
- II. No segundo e terceiro parágrafos, ampliam-se as informações, incluindo-se dados sobre a atuação do setor e sobre a sua importância para a sociedade.
- III. Os elementos *Primeiro* (l. 16) e *Depois* (l. 21) são sequenciadores textuais, cuja função é, ordenadamente, esclarecer uma informação contida no parágrafo que os precedem.
- IV. Na conclusão, a partir da linha 26, o texto afirma que o setor discutido no texto prescinde de mudanças para continuar a crescer.

Quais estão corretas?

- A) Apenas I e II.
- B) Apenas III e IV.
- C) Apenas I, II e III.
- D) Apenas II, III e IV.
- E) I, II, III e IV.

Instrução: As questões de números 11 a 20 referem-se ao texto abaixo.

Educação Ambiental e Sustentabilidade

01 Em um artigo publicado na revista Sustentabilidade, Walter Gonçalves de Souza diz algo
02 claro, mas que ainda parece estar distante da nossa realidade nos dias de hoje: "Para pensar
03 em sustentabilidade, devemos primeiro pensar em uma educação ambiental voltada para a
04 sustentabilidade".

05 Uma frase simples e que encerra todo um conhecimento e uma constatação muito
06 simples: Muitas pessoas _____ constantemente falar sobre sustentabilidade; mas na verdade
07 muito poucas sabem como levar uma vida mais sustentável ou o que isso significa. Desta
08 forma, a criação de uma mentalidade sustentável nas pessoas e nas empresas passa, a
09 princípio, pela criação de uma rede que seja capaz de fornecer a educação ambiental necessária
10 para o correto entendimento e a criação de uma cultura de sustentabilidade que se espalhe por
11 todas as camadas da sociedade.

12 Iniciar a formação de uma mentalidade sustentável e fornecer os conhecimentos
13 necessários para isso deve se iniciar desde a mais tenra infância e assim que as crianças
14 consigam compreender os conceitos existentes por _____ deste tema importantíssimo. Isso
15 permitirá que, num futuro próximo, essas crianças se transformem em multiplicadores e, em
16 um tempo mais distante, em adultos conscientes e competentes para buscar métodos e
17 modelos de vida que garantam a sustentabilidade de suas casas e a sustentabilidade de suas
18 cidades, exercendo o seu poder de pressão e de decisão sobre as empresas e sobre toda a
19 sociedade em que vivem.

20 Essa educação ambiental e os conceitos de sustentabilidade devidamente arraigados e
21 cultivados nos corações e nas mentes das futuras gerações proporcionarão o poder necessário
22 às massas para que exerçam a capacidade de regular o mercado e garantir que os
23 aproveitadores e espertalhões de plantão sejam severamente banidos, garantindo uma
24 sobrevivência apenas para as empresas que sigam os preceitos da sustentabilidade na fabricação
25 de seus produtos ou no fornecimento de seus serviços, ou seja, uma empresa sustentável.
26 Assim, o poder do indivíduo transbordará para toda a sociedade e ganhará força, cada vez
27 maior, pressionando as corporações a cuidar melhor e proteger o meio ambiente em que se
28 inserem.

29 Essa é, sem sombra de dúvidas, a característica mais essencial e mais positiva e que,
30 evidentemente, mais garantirá a continuidade de uma boa condição de vida para as gerações
31 futuras que virão. Uma correta educação ambiental eliminará a ideia errônea e egoísta de que
32 "estamos sós". E provará, até para os mais céticos, que tudo está interligado e que cada ação,
33 negativa ou positiva, tem seus reflexos no meio ambiente que nos cerca. Quando o ser humano
34 entender isso e todas as sociedades voltarem-se para a importância que representa levar uma
35 vida mais sustentável; o mundo deixará de correr o grave risco que hoje corre de uma
36 aniquilação pelo esgotamento de sua capacidade de manter nossas vidas no _____ atual de
37 exigências e de consumo que imprimimos, e quem sabe conseguiremos ter um planeta
38 sustentável.

39 Desde que o homem está sobre a terra, nós estamos consumindo e destruindo o
40 ambiente que nos cerca e nos _____ a vida. No entanto, nos dias atuais, já somos capazes
41 de criar um entendimento e perceber que esse comportamento acabará por exterminar nossa
42 sociedade e nossa raça. Temos, portanto, o dever de prover às gerações que se apresentam e
43 às futuras os meios necessários para compreender os desafios e os problemas e contribuir de
44 forma decisiva para a solução e para a busca de novos horizontes quando o assunto
45 é sustentabilidade ambiental.

46 E esta, pode acreditar, é uma decisão de vida ou de morte.

(Fonte: <http://www.ecologiaurbana.com.br/conscientizacao/educacao-ambiental-sustentabilidade>, acesso em 28/12/2016 – adaptação)

QUESTÃO 11 – Assinale a alternativa que preenche, correta – segundo a norma culta – e respectivamente, as lacunas das linhas 06, 14, 36 e 40.

- A) houverem – trás – ritmo – prové
- B) ouvem – trás – ritmo – provê
- C) houverem – tráz – ritmo – provê
- D) ouvem – traz – ritmo – provêm
- E) ouvem – tras – ritmo – provém

QUESTÃO 12 – Considerando o contexto de ocorrência, avalie as seguintes propostas de substituição vocabular:

- I. espertalhões de plantão (l. 23) *por* observadores.
- II. arraigados (l. 20) *por* enraizados.
- III. céticos (l. 32) *por* descrentes.

Quais poderiam ser feitas sem implicar alteração de sentido ou necessidade de ajuste?

- A) Apenas I.
- B) Apenas II.
- C) Apenas III.
- D) Apenas I e II.
- E) Apenas II e III.

QUESTÃO 13 – Qual das seguintes formas verbais admite transposição para a voz passiva?

- A) pensar (l. 03).
- B) falar (l. 06).
- C) passa (l. 08).
- D) transbordará (l. 26).
- E) ganhará (l. 26).

QUESTÃO 14 – Caso a palavra **característica** (l. 29) fosse passada para o plural, visando à correção gramatical do período, quantas outras alterações deveriam ser feitas?

- A) Duas.
- B) Três.
- C) Quatro.
- D) Cinco.
- E) Seis.

QUESTÃO 15 – Considere as seguintes ocorrências de preposições no texto:

- I. em (l. 03 – 1ª ocorrência).
- II. de (l. 08).
- III. de (l. 09 – 2ª ocorrência).
- IV. por (l. 10).
- V. de (l. 12).

Quais são regidas por verbos?

- A) Apenas I e IV.
- B) Apenas II e V.
- C) Apenas I, II e III.
- D) Apenas II, III e IV.
- E) Apenas II, IV e V.

QUESTÃO 16 – Considere as assertivas a seguir sobre estrutura e formação de palavras do texto, assinalando V, se verdadeiro, ou F, se falso.

- () A palavra *Sustentabilidade* (título) é formada por sufixação, assim como *constantemente* (l. 06).
- () Os vocábulos *Ambiental* (título) e *ambiente* (l. 27) são cognatos.
- () O vocábulo *transbordará* (l. 26) é formado por prefixação, bem como *destruindo* (l. 39).
- () Na palavra *sobrevida* (l. 24), o fragmento sublinhado constitui-se no radical, de onde poder-se-ão formar outros vocábulos, pertencentes à mesma família.

A ordem correta de preenchimento dos parênteses, de cima para baixo, é:

- A) F – F – F – V.
- B) V – F – V – V.
- C) V – V – F – F.
- D) V – F – F – F.
- E) F – V – V – V.

QUESTÃO 17 – Analise as seguintes afirmações a respeito de vocábulos do texto, assinalando V, se verdadeiro, ou F, se falso.

- () Na frase “*mas que ainda parece estar distante da nossa realidade nos dias de hoje.*” (l. 02), a supressão do **ainda** implica alteração de sentido.
- () Na linha 17, a supressão da segunda ocorrência do fragmento **a sustentabilidade** não provoca incorreção ao texto nem interfere na compreensão do fragmento em que está inserido.
- () Na linha 32, a presença do vocábulo **até** introduz no período em que está inserido a ideia de exclusão.

A ordem correta de preenchimento dos parênteses, de cima para baixo, é:

- A) F – F – F.
- B) V – V – F.
- C) F – V – F.
- D) V – F – V.
- E) V – V – V.

QUESTÃO 18 – Relativamente à frase: “*Essa é, sem sombra de dúvidas, a característica mais essencial e mais positiva e que, evidentemente, mais garantirá a continuidade de uma boa condição de vida para as gerações futuras que virão.*” (l. 29-31), são feitas as afirmações que seguem:

- I. As duas primeiras vírgulas do período poderiam ser suprimidas, visto que servem, apenas, para dar sonoridade à frase.
- II. *dúvidas* e *garantirá* são respectivamente substantivo e verbo; sem o acento gráfico, no entanto, apenas uma delas sofre alteração quanto à classe gramatical.
- III. A supressão do vocábulo *futuras* ou da oração *que virão* promove a correção da frase, já que a permanência de ambas provoca redundância.

Quais estão INCORRETAS?

- A) Apenas I.
- B) Apenas II.
- C) Apenas I e II.
- D) Apenas II e III.
- E) I, II e III.

QUESTÃO 19 – Avalie as seguintes propostas de substituição de elementos coesivos do texto:

- I. *mas* (l. 06) *por* *todavia*.
- II. *para que* (l. 22) *por* *consoante*.
- III. *No entanto* (l. 40) *por* *Porquanto*.

Quais das alterações mantêm a mesma relação de sentido?

- A) Apenas I.
- B) Apenas II.
- C) Apenas III.
- D) Apenas II e III.
- E) I, II e III.

QUESTÃO 20 – Avalie as seguintes afirmações sobre o último parágrafo do texto:

- I. O pronome demonstrativo está equivocadamente utilizado, visto que seu referente precede-o.
- II. A frase é dirigida diretamente ao leitor, fato que pode ser comprovado pelo uso do substantivo *decisão* e da conjunção alternativa.
- III. O segmento *de vida ou de morte* implica a compreensão plena do texto quanto à importância da educação ambiental e da sustentabilidade para a sobrevivência do homem.

Quais estão INCORRETAS?

- A) Apenas I.
- B) Apenas II.
- C) Apenas III.
- D) Apenas I e II.
- E) Apenas II e III.

ATUALIDADES

QUESTÃO 21 – O Projeto de Lei do Senado (PLS) nº 407/2016, aprovado pela Comissão de Assuntos Econômicos (CAE), dispõe sobre a política e as instituições monetárias, bancárias e creditícias. Qual o principal objetivo desse projeto?

- A) Controlar a taxa CDI próximo à taxa Selic.
- B) Garantir autonomia do Banco Central.
- C) Regular os empréstimos habitacionais.
- D) Definir o prazo para operadoras de crédito pagarem lojistas.
- E) Limitar os juros do cartão de crédito.

QUESTÃO 22 – Observa-se no cenário mundial da atualidade a crescente busca por fontes alternativas de energia que tenham impacto cada vez menor para o meio ambiente. As chamadas energias limpas são caracterizadas por não emitirem poluentes na atmosfera nem liberarem, durante seu processo de produção ou consumo, gases ou resíduos que contribuam para o aumento do efeito estufa e do aquecimento global. Qual alternativa NÃO pode ser considerada um tipo de energia limpa?

- A) Maremotriz.
- B) Biomassa.
- C) Geotérmica.
- D) Hidráulica.
- E) Térmica.

QUESTÃO 23 – Na atual estrutura administrativa da República Federativa do Brasil, a responsabilidade da execução da política econômica nacional se dá através da Secretaria do Tesouro Nacional, comandada por um importante ministério. Quem é o atual ministro da fazenda?

- A) Guido Mantega.
- B) Fernando Henrique Cardoso.
- C) Henrique Meirelles.
- D) Joaquim Levy.
- E) Nelson Barbosa.

QUESTÃO 24 – A série histórica acumulada dos últimos 12 meses do IPCA divulgada pelo IBGE para os meses de janeiro a dezembro de 2016 apresentou, respectivamente, os seguintes percentuais: 10,71%, 10,36%, 9,39%, 9,28%, 9,32%, 8,84%, 8,74%, 8,97%, 8,48%, 7,87%, 6,99% e 6,29%. Analisando esse atual cenário, podemos dizer que o Brasil está passando por um momento de:

- A) Deflação.
- B) Hiperdeflação.
- C) Inflação.
- D) Hiperinflação.
- E) Aceleração inflacionária.

QUESTÃO 25 – O Banco Central do Brasil está entre as principais autoridades monetárias do país e é integrante do Sistema Financeiro Nacional. Quem é seu atual presidente?

- A) Alexandre Tombini.
- B) Armínio Fraga.
- C) Henrique Meirelles.
- D) Ilan Goldfajn.
- E) Michel Temer.

QUESTÃO 26 – O atual índice amplo de referência para as ações da bolsa brasileira BM&FBovespa é o resultado de uma carteira teórica de ativos. Seu objetivo é indicar o desempenho médio das cotações dos ativos de maior representatividade e negociabilidade do mercado brasileiro de ações. Recentemente sofreu a maior mudança em sua metodologia. Estamos falando do índice:

- A) IBrX 50.
- B) BDRX.
- C) IBrX 100.
- D) IFIX.
- E) Ibovespa.

QUESTÃO 27 – O agronegócio brasileiro representa em torno de 23% do Produto Interno Bruto (PIB), segundo dados de 2015 do Centro de Gestão e Estudos Estratégicos (CGEE). Recentemente, uma espécie de animal entrou para a lista dos ameaçados de extinção, mostrando uma queda de quase 30% do número desses animais de 2012 a 2013 no Brasil. Como um dos principais produtores de alimentos do mundo, o país pode ser severamente afetado, pois dois terços do que comemos depende de animais dessa espécie. Que animal é esse?

- A) Abelhas.
- B) Formigas.
- C) Galinhas.
- D) Porcos.
- E) Vacas.

QUESTÃO 28 – A opinião sobre a capacidade de saldar os compromissos financeiros de uma empresa ou país é um:

- A) *Drawback*.
- B) *Dumping*.
- C) *Initial Public Offering*.
- D) *Rating*.
- E) Risco Brasil.

Instrução: As questões de números 29 a 36 referem-se ao texto abaixo.

Conquering Negative Thinking

01 All humans have a tendency to ruminate more on bad experiences than positive ones. It's
02 an evolutionary adaptation that helps us avoid danger and react quickly in a crisis. But constant
03 negativity can also get in the way of happiness, add to our stress and worry level and ultimately
04 damage our health. And some people are more prone to negative thinking than others.

05 Thinking styles can be genetic or the result of childhood experiences, said Judith Beck, a
06 psychologist and the president of the Beck Institute for Cognitive Behavior Therapy in Bala
07 Cynwyd, Pa. Children _____(1) develop negative thinking habits if they have been teased or
08 bullied, or experienced blatant trauma or abuse. Women, overall, are also more likely to
09 ruminate than men, according to a 2013 study.

10 "We were built to overlearn from negative experiences, but under learn from positive ones,"
11 said Rick Hanson, a psychologist and senior fellow at the Greater Good Science Center at the
12 University of California, Berkeley.

13 But with practice you can learn to disrupt and tame negative cycles. The first step to
14 stopping negative thoughts is a surprising one. Don't *try* to stop them. If you are obsessing
15 about a lost promotion or the results of the presidential election, whatever you do, don't tell
16 yourself, "I have to stop thinking about this."

17 Accepting negative thoughts can also help lessen their weight. Getting mad at yourself for
18 worrying or telling yourself to stop worrying only adds fuel to the negativity fire. After you've
19 accepted a negative thought, force yourself to challenge it.

20 If you're having trouble challenging your negative thoughts, try this approach. Imagine
21 that your friend is the one who received the bad news. What advice _____(2) you give him
22 or her? Now think of how that advice _____(3) apply to you.

23 When your negative thoughts are making you feel agitated and overwhelmed, take a deep
24 breath, and then another. Practicing controlled breathing _____(4) help lower the stress
25 response and calm anxious thoughts.

26 Finally, if your thoughts are making you feel seriously distressed and interfering with your
27 ability to work and relax, consider seeing a mental health professional. Therapists who
28 specialize in cognitive therapy, which teaches practical ways to cope with persistent and
29 unwanted thoughts, may be particularly helpful.

(Source: http://www.nytimes.com/2017/01/03/well/mind/the-year-of-conquering-negative-thinking.html?rref=collection%2Fsectioncollection%2Fhealth&_r=0 - Adapted)

QUESTÃO 29 – Considering the text, it is possible to say that:

- I. Having bad thoughts can be dangerous for people who cannot control themselves.
- II. Accepting negative thoughts can help to minimize their effects.
- III. Most people who have negative thoughts had a bad experience during childhood.
- IV. Seeing a therapist can help people to recover from the effects of negative thoughts.

Which of them are correct?

- A) Only II.
- B) Only IV.
- C) Only I and II.
- D) Only I, II and III.
- E) Only II, III and IV.

QUESTÃO 30 – Choose the alternative that best completes the blanks in the text, following 1 to 4 order.

- A) may – would – might – can
- B) would – will – would – might
- C) must – can – will – can
- D) might – will – must – would
- E) will – can – can – must

QUESTÃO 31 – Which of the following questions can be answered based on the text?

- A) How long does a person need to get over bad thoughts?
- B) What can you do to not start thinking about bad things?
- C) What may be the cause of negative thoughts?
- D) How many people suffer from negative thoughts in the world?
- E) If you are a happy person, is it easy to avoid having bad thoughts?

QUESTÃO 32 – If we add the prefix '-UN' to some words in English, we can get the opposite of that word, like in 'unwanted' (l. 29). In this sense, consider the following words and analyze them:

- I. able.
- II. happy.
- III. fair.
- IV. acceptable.

Which of them can be an opposite just by adding the prefix '-UN'?

- A) Only IV.
- B) Only II and III.
- C) Only I, II and IV.
- D) Only II, III and IV.
- E) I, II, III and IV.

QUESTÃO 33 – Choose the alternative that presents a synonym to the underlined word in the context below:

"But with practice you can learn to disrupt and tame negative cycles." (l. 13).

- A) change.
- B) interrupt.
- C) accommodate.
- D) maintain.
- E) put off.

QUESTÃO 34 – The sentence 'But constant negativity can also get in the way of happiness, add to our stress and worry level and ultimately damage our health.' (l. 02-04) could be paraphrased only by the following:

- A) But regular negativity can also get in the way of happiness, add to our stress and worry level and eventually damage our health.
- B) But persistent negativity will also affect happiness, add to our stress and worry level and even damage our health.
- C) But constant negativity may get in the way of happiness, add to stress and worry level and then damage our health.
- D) But regular negativity might also disturb happiness, add to our stress and worry capacity and ultimately destroy our health.
- E) And persistent negativity can destroy happiness, enhance to our stress and worry level and also damage our condition.

QUESTÃO 35 – The word 'help' (l. 17) may be both a noun and a verb without having to change its spelling. The same may occur to all the words bellow, EXCEPT for:

- A) calm.
- B) dream.
- C) look.
- D) speak.
- E) call.

QUESTÃO 36 – Mark the alternative that can replace the word 'overall' (l. 08).

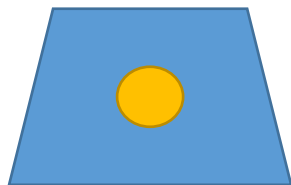
- A) mainly.
- B) often.
- C) always.
- D) on the other hand.
- E) in general.

RACIOCÍNIO LÓGICO, ANALÍTICO E QUANTITATIVO

QUESTÃO 37 – Existem 3 tubos de tinta em estado líquido. Cada um tem um nome. O primeiro é o **Vermelho**, o segundo é o **Azul**, o terceiro é o **Amarelo**. O primeiro tem tinta amarela, o segundo tem tinta vermelha e o terceiro tem tinta azul no seu interior. As tintas são misturadas tomando-se os tubos na seguinte ordem: **Vermelho** com o **Amarelo**, depois o **Vermelho** com o **Azul** e, por fim, o **Azul** com o **Amarelo**. As cores obtidas na ordem obtida são:

- A) Verde – anil – laranja.
- B) Azul – roxo – verde.
- C) Verde – laranja – roxo.
- D) Verde – azul – marrom.
- E) Laranja – marrom – verde.

QUESTÃO 38 – Uma esfera de metal de raio 10 cm é colocada no centro de um quadrado perfeitamente plano de aresta igual a 1 Km, conforme figura abaixo. Analisando a composição espacial da esfera sobre o quadrado e relacionando os pontos da superfície externa da esfera e os pontos que compõem o quadrado, analise as seguintes afirmações:



- I. O quadrado tem infinitos pontos a mais do que a esfera.
- II. A esfera e o quadrado não têm os mesmos números de pontos.
- III. A esfera tem pelo menos um ponto a mais do que o quadrado.

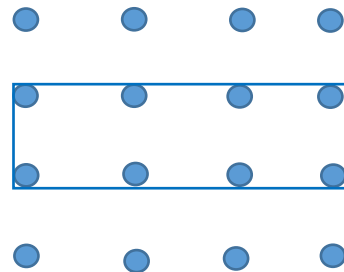
Quais estão corretas?

- A) Apenas I.
- B) Apenas II.
- C) Apenas III.
- D) Apenas I e II.
- E) Apenas II e III.

QUESTÃO 39 – Entre os anos de 1600 e 1620, Johannes Kepler enunciou três leis sobre o movimento dos planetas em torno do Sol. A terceira Lei de Kepler (denominada Lei dos Períodos) estabelece que “o quadrado do período de revolução de um planeta em torno do Sol é proporcional ao cubo da distância média desse planeta ao Sol”. A Terra dista do Sol 150.000.000 Km (150 milhões de quilômetros) e o seu período corresponde a 365 dias ou 1 ano. Um planeta que esteja a uma distância 5 vezes maior do que a da Terra ao Sol (é o caso de Júpiter) tem um período aproximadamente igual a quantos anos terrestres?

- A) 3.
- B) 5.
- C) 7.
- D) 9.
- E) 11.

QUESTÃO 40 – Sobre um tabuleiro de madeira, são fixados 16 pregos de modo a compor um arranjo simétrico como mostra a figura abaixo. Uma tira de cordão tem as pontas unidas para poder envolver os pregos e formar uma figura geométrica que pode mudar de forma dependendo de como a tira é colocada (quadrado, retângulo, trapézio, etc.). A figura abaixo representa um possível arranjo.



Nas diferentes formas que podem ser compostas envolvendo os pregos com a tira de cordão, é correto afirmar que, numericamente:

- A) O valor da área pode ser maior que o do perímetro.
- B) A área da figura é sempre constante.
- C) O valor da área pode ser menor que o do perímetro.
- D) O perímetro da figura varia.
- E) A área e o perímetro se mantêm constantes.

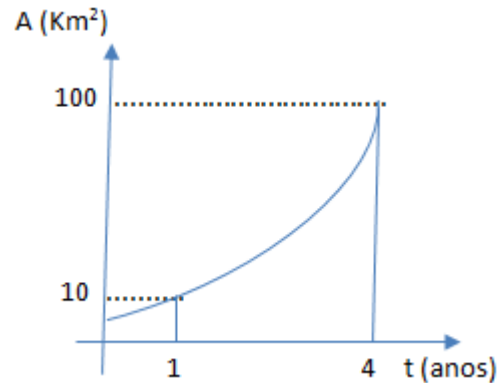
QUESTÃO 41 – Um grupo de pessoas foi consultada sobre a marca de veículos de sua preferência. Nessa pesquisa, 100 pessoas escolheram a marca Hyundai de um total de 500 participantes. As que escolheram a marca Ford correspondem a 30%. As pessoas restantes escolheram entre as marcas Chevrolet e Volkswagen. A frequência absoluta das pessoas que escolheram a marca Volkswagen é igual a diferença entre o número de pessoas que escolheram as marcas Ford e Hyundai. A frequência relativa entre as pessoas que escolheram a marca Chevrolet corresponde a:

- A) 10%.
- B) 20%.
- C) 30%.
- D) 40%.
- E) 50%.

QUESTÃO 42 – Dois casais se casam em um mesmo ano em datas diferentes. Um é composto por Pedro e Arlete e o outro por Paulo e Flávia. Passados 5 anos, os casais se encontraram em uma festa. Nessa ocasião, surge um conflito, pois, para algumas pessoas, os filhos de Paulo são irmãos de Arlete e, para outros, os filhos de Pedro são netos de Flávia. Qual o grau de parentesco das pessoas que compõem os casais antes do matrimônio?

- A) Pedro é irmão de Paulo e Arlete é irmã de Flávia.
- B) Pedro é pai de Flávia e Paulo é irmão de Arlete.
- C) Pedro é filho de Paulo e Arlete é irmã de Flávia.
- D) Pedro é pai de Paulo e Arlete é filha de Flávia.
- E) Pedro é filho de Paulo e Arlete é mãe de Flávia.

QUESTÃO 43 – O desmatamento em regiões ribeirinhas desestabiliza o solo promovendo o acúmulo de sedimentos pelo depósito de terra, areia, argila, detritos etc., na calha de um rio, na sua foz, em uma baía, em um lago etc. A consequência disso é a ocorrência de enchentes pluviais frequentes devido ao mau uso do solo e da degradação da bacia hidrográfica, causada por desmatamentos, monoculturas, garimpos predatórios, construções etc. O gráfico abaixo mostra a área de replantio pelo tempo necessário para recuperar uma certa região (tempo t , em anos).



De acordo com esses dados, a área a ser replantada durante 3 anos será, aproximadamente, igual a:

- A) 15 Km^2 .
- B) 35 Km^2 .
- C) 45 Km^2 .
- D) 65 Km^2 .
- E) 95 Km^2 .

QUESTÃO 44 -

As linhas da matriz $F = \begin{bmatrix} 2 \\ 4 \\ 6 \end{bmatrix}$

fornecem, respectivamente, em reais, as taxas de operação de um determinado Banco em uma semana.

As colunas da matriz $O = \begin{bmatrix} 10 & 5 & 5 \\ 5 & 10 & 5 \\ 10 & 10 & 0 \end{bmatrix}$

fornecem, respectivamente, o número de operações O_1 , O_2 e O_3 realizadas nesse Banco.

A matriz que fornece a receita nessa atividade, em reais, das operações O_1 , O_2 e O_3 é:

A) $\begin{bmatrix} 40 \\ 50 \\ 60 \end{bmatrix}$

B) $\begin{bmatrix} 80 \\ 60 \\ 50 \end{bmatrix}$

C) $\begin{bmatrix} 70 \\ 80 \\ 60 \end{bmatrix}$

D) $\begin{bmatrix} 50 \\ 70 \\ 30 \end{bmatrix}$

E) $\begin{bmatrix} 60 \\ 50 \\ 40 \end{bmatrix}$

CONHECIMENTOS ESPECÍFICOS

QUESTÃO 45 – Ocultar ou dissimular a natureza, origem, localização, disposição, movimentação ou propriedade de bens, direitos ou valores provenientes, direta ou indiretamente, de infração penal. Participar de grupo, associação ou escritório tendo conhecimento de que sua atividade principal ou secundária é dirigida à prática de crimes. Os crimes acima estão previstos na:

- A) Lei nº 12.527 – Lei da Transparência.
- B) Lei Complementar nº 101 – de Responsabilidade Fiscal.
- C) Lei nº 12.846, que dispõe sobre a responsabilização administrativa e civil de pessoas físicas e jurídicas pela prática de atos contra a administração pública nacional ou estrangeira.
- D) Lei nº 9.613, que dispõe sobre os crimes de "lavagem" ou ocultação de bens, direitos e valores.
- E) Lei nº 8.666, que institui normas para licitações e contratos da Administração Pública.

QUESTÃO 46 – De acordo com o Instituto Brasileiro de Governança Corporativa (IBGC), o conselho de administração é um órgão colegiado, cujo desempenho depende do respeito e da compreensão das características de cada um de seus membros, sem que isso implique ausência de debates de ideias. A diversidade de perfis é fundamental, pois permite que a organização se beneficie da pluralidade de argumentos e de um processo de tomada de decisão com qualidade e segurança. Conforme o IBGC, as classes de conselheiros de administração são:

- A) Representantes dos acionistas majoritários, independentes e representantes funcionais.
- B) Internos, externos e independentes.
- C) Internos, certificados e de *compliance*.
- D) Internos, diretores funcionais e representantes dos acionistas majoritários.
- E) Representantes funcionais, independentes e de auditoria.

QUESTÃO 47 – A responsabilidade na gestão fiscal pressupõe a ação planejada e transparente, em que se previnem riscos e se corrigem desvios capazes de afetar o equilíbrio das contas públicas, mediante o cumprimento de metas de resultados entre receitas e despesas e a obediência a limites e condições no que tange a renúncia de receita, geração de despesas com pessoal, da seguridade social e outras, dívidas consolidada e mobiliária, operações de crédito, inclusive por antecipação de receita, concessão de garantia e inscrição em Restos a Pagar. A Lei Complementar nº 101/2000, que estabelece normas de finanças públicas voltadas para a responsabilidade na gestão fiscal, no seu Art. 35, veda a realização de operação de crédito entre um ente da Federação e entidades da administração. Estão compreendidos no contexto da referida Lei:

- I. O Poder Executivo, o Poder Legislativo e o Poder Judiciário.
- II. O Ministério Público.
- III. As administrações diretas, fundos, autarquias, fundações e empresas estatais.
- IV. Os Estados e o Distrito Federal.
- V. O Tribunal de Contas da União, o Tribunal de Contas dos Estados e o Tribunal de Contas dos Municípios.

Quais estão corretos?

- A) Apenas I, II e III.
- B) Apenas I, IV e V.
- C) Apenas III, IV e V.
- D) Apenas I, II, III e IV.
- E) I, II, III, IV e V.

QUESTÃO 48 – A Lei nº 13.303, que dispõe sobre o estatuto jurídico da empresa pública, da sociedade de economia mista e de suas subsidiárias, no âmbito da União, dos Estados, do Distrito Federal e dos Municípios, de acordo com o Art. 17, define que os membros do Conselho de Administração e os indicados para os cargos de diretor, inclusive presidente, diretor-geral e diretor-presidente, serão escolhidos entre cidadãos de reputação ilibada e de notório conhecimento. É vedada a indicação, para o Conselho de Administração e para a diretoria:

- I. De representante do órgão regulador ao qual a empresa pública ou a sociedade de economia mista está sujeita, de Ministro de Estado, de Secretário de Estado, de Secretário Municipal, de titular de cargo, sem vínculo permanente com o serviço público, de natureza especial ou de direção e assessoramento superior na administração pública, de dirigente estatutário de partido político e de titular de mandato no Poder Legislativo de qualquer ente da federação, ainda que licenciados do cargo.
- II. De pessoa que atuou, nos últimos 36 (trinta e seis) meses, como participante de estrutura decisória de partido político ou em trabalho vinculado a organização, estruturação e realização de campanha eleitoral.
- III. De pessoa que exerça cargo em organização sindical.
- IV. De pessoa que tenha firmado contrato ou parceria, como fornecedor ou comprador, demandante ou ofertante, de bens ou serviços de qualquer natureza, com a pessoa político-administrativa controladora da empresa pública ou da sociedade de economia mista ou com a própria empresa ou sociedade em período inferior a 5 (cinco) anos antes da data de nomeação.
- V. De pessoa que tenha ou possa ter qualquer forma de conflito de interesse com a pessoa político-administrativa controladora da empresa pública ou da sociedade de economia mista ou com a própria empresa ou sociedade.
- VI. De pessoal que tenha trabalhado nos últimos 10 (dez) anos, no setor público ou privado, na área de atuação da empresa pública ou da sociedade de economia mista ou em área conexas àquela para a qual forem indicados em função de direção superior.

Quais estão corretas?

- A) Apenas IV, V e VI.
- B) Apenas I, II, III e V.
- C) Apenas I, III, IV e VI.
- D) Apenas I, III, V e VI.
- E) Apenas III, IV, V e VI.

QUESTÃO 49 – Tem a finalidade de disciplinar, aplicar penas administrativas, receber, examinar e identificar as ocorrências suspeitas de atividades ilícitas previstas na Lei nº 9.613, sem prejuízo da competência de outros órgãos e entidades. A que órgão a descrição acima se refere?

- A) Secretaria da Receita Federal do Brasil.
- B) Banco Central do Brasil.
- C) Conselho de Controle de Atividades Financeiras (COAF).
- D) Ministério da Justiça.
- E) Controladoria-Geral da União.

QUESTÃO 50 – De acordo com o IBGC, são princípios básicos de governança corporativa:

- A) Responsabilidade social, equidade, prestação de contas e responsabilidade corporativa.
- B) Transparência, tratamento justo e isonômico de todos os sócios e demais partes interessadas, prestação de contas e responsabilidade social.
- C) Auditoria independente, equidade, prestação de contas e responsabilidade corporativa.
- D) Zelar pela viabilidade econômico-financeira das organizações, equidade, prestação de contas e responsabilidade social.
- E) Transparência, equidade, prestação de contas (accountability) e responsabilidade corporativa.

QUESTÃO 51 – De acordo com o Decreto nº 8.420/2015, consiste, no âmbito de uma pessoa jurídica, no conjunto de mecanismos e procedimentos internos de integridade, auditoria e incentivo à denúncia de irregularidades e na aplicação efetiva de códigos de ética e de conduta, políticas e diretrizes com objetivo de detectar e sanar desvios, fraudes, irregularidades e atos ilícitos praticados contra a administração pública, nacional ou estrangeira. A que termo se refere a descrição acima?

- A) Sistema de Controles Internos.
- B) Sistema de Combate a Atos Ilícitos Contra a Administração Pública.
- C) Programa de Integridade.
- D) Política de Governança Corporativa.
- E) Processo Administrativo de Responsabilização.

QUESTÃO 52 – De acordo com o *Committee Of Sponsoring Organizations Of The Treadway Commission* (COSO), são componentes de gerenciamento de riscos:

- A) Estrutura Organizacional, Filosofia de Gerenciamento, Classificação de Riscos e Apetite ao Risco.
- B) Atividade de Controle, Identificação de Eventos, Gestão Financeira de Liquidez e Avaliação.
- C) Ambiente Interno, Fixação de Objetivos, Identificação de Eventos, Avaliação de Riscos, Resposta aos Riscos, Atividade de Controle, Informações e Comunicações.
- D) Análise de Riscos, Probabilidade e Impacto, Tolerância e Apetite ao Risco.
- E) Identificação de Eventos, Avaliação de Riscos, Atividades Gerenciais Contínuas, Avaliações Independentes e Processos Informatizados.

QUESTÃO 53 – A taxa de câmbio é a relação entre duas moedas e pode estimular ou desestimular as trocas internacionais, ou seja, movimentos de mercadorias, serviços e capitais entre os países. É a administração da taxa de câmbio para garantir o funcionamento regular do mercado. Atuar no sentido do funcionamento regular do mercado cambial, da estabilidade relativa das taxas de câmbio e do equilíbrio no balanço de pagamentos é função:

- A) Do Fundo Monetário Internacional.
- B) Do Ministério da Fazenda.
- C) Das Corretoras de Valores Mobiliários e das Casas de Câmbio.
- D) Do Ministério das Relações Exteriores.
- E) Do Banco Central do Brasil.

QUESTÃO 54 – Os 25 Princípios Básicos do Comitê de Basileia referem-se:

- I. A precondições para uma supervisão bancária eficaz.
- II. A autorizações e estrutura.
- III. A regulamentos e requisitos prudenciais.
- IV. Ao cumprimento das diretrizes e de protocolos pré-estabelecidos.
- V. A poderes formais dos supervisores e atividades bancárias internacionais.
- VI. À gestão permanente de riscos e transferências bancárias.
- VII. A métodos de supervisão bancária contínua e requisitos de informação.

Quais estão corretas?

- A) Apenas I, II e VI.
- B) Apenas III, IV e VII.
- C) Apenas III, IV, V e VI.
- D) Apenas IV, V, VI e VII.
- E) Apenas I, II, III, V e VII.

QUESTÃO 55 – Conforme o Modelo Fleuriet, as principais fontes de distúrbios na situação financeira da empresa e que podem ocasionar o desenvolvimento do efeito tesoura podem ser decorrentes dos seguintes fatores:

- I. Alterações nos prazos operacionais de estoques, clientes e fornecedores.
- II. Distribuição de resultados elevada resultando em baixa retenção de lucros em níveis insuficientes para fazer frente ao aumento da NCG.
- III. Redução das vendas – a diminuição das vendas pode provocar o aumento da NCG devido ao acúmulo de estoques.
- IV. Investimentos elevados com retorno a longo prazo não financiados por Exigível a Longo Prazo e/ou Aumento de Capital.
- V. Inflação baixa que causa a redução da NCG.

Quais estão corretos?

- A) Apenas I, II e IV.
- B) Apenas II, III e V.
- C) Apenas III, IV e V.
- D) Apenas I, II, III e IV.
- E) Apenas I, II, III e V.

Para responder às questões 56 a 58, considere a Lei nº 6.404/1976, que dispõe sobre as Sociedades por Ações.

QUESTÃO 56 – De acordo com a referida Lei, as notas explicativas devem indicar, entre outros:

- I. Os principais critérios de avaliação dos elementos patrimoniais, especialmente dos estoques e dos cálculos de depreciação.
- II. O aumento de valor de elementos do ativo resultante de novas avaliações.
- III. Os ônus reais constituídos sobre elementos do ativo, as garantias prestadas a terceiros e outras responsabilidades eventuais ou contingentes.
- IV. Todos os investimentos em outras sociedades.
- V. A taxa de juros, as datas de vencimento e as garantias das obrigações a longo prazo.
- VI. Os critérios utilizados para elaboração e publicação das demonstrações de fluxos de caixa.
- VII. As transferências para reservas, os dividendos e a parcela dos lucros incorporada ao capital.

Quais estão corretas?

- A) Apenas IV, V e VII.
- B) Apenas I, II, III e V.
- C) Apenas I, III, IV e VI.
- D) Apenas II, III, V e VI.
- E) Apenas III, IV, V e VII.

QUESTÃO 57 – De acordo com a referida Lei, analise as seguintes assertivas:

- I. O administrador é responsável por atos ilícitos de outros administradores se com eles for conivente, se negligenciar em descobri-los ou se, deles tendo conhecimento, deixar de agir para impedir a sua prática.
- II. Exime-se de responsabilidade o administrador dissidente que faça consignar sua divergência em ata de reunião do órgão de administração ou, não sendo possível, dela dê ciência imediata e por escrito ao órgão da administração, no conselho fiscal ou à assembleia-geral.
- III. Os administradores são solidariamente responsáveis pelos prejuízos causados em virtude do não cumprimento dos deveres impostos por lei para assegurar o funcionamento normal da companhia, ainda que, pelo estatuto, tais deveres não caibam a todos eles.
- IV. O administrador que, tendo conhecimento do não cumprimento dos deveres por seu predecessor, ou pelo administrador competente, deixar de comunicar o fato à assembleia-geral não será solidariamente responsável.
- V. O administrador não é pessoalmente responsável pelas obrigações que contrair em nome da sociedade e em virtude de ato regular de gestão; responde, porém, civilmente, pelos prejuízos que causar, quando proceder dentro de suas atribuições ou poderes, com culpa ou dolo ou com violação da lei ou do estatuto.

Quais estão corretas?

- A) Apenas I, II e IV.
- B) Apenas II, III e V.
- C) Apenas III, IV e V.
- D) Apenas I, II, III e IV.
- E) Apenas I, II, III e V.

QUESTÃO 58 – De acordo com a referida Lei, a assembleia-geral pode ser convocada:

- I. Pelo conselho de administração se houver, ou aos diretores observado o disposto no estatuto.
- II. Pelo conselho fiscal, em casos específicos.
- III. Por qualquer acionista, quando os administradores retardarem, por mais de 60 (sessenta) dias, a convocação nos casos previstos em lei ou no estatuto.
- IV. Por acionistas que representem 5 por cento, no mínimo, do capital social, quando os administradores não atenderem, no prazo de oito dias, a pedido de convocação que apresentarem, devidamente fundamentado, com indicação das matérias a serem tratadas.
- V. Por acionistas que representem 10 por cento, no mínimo, do capital votante, ou 10 por cento, no mínimo, dos acionistas sem direito a voto, quando os administradores não atenderem, no prazo de oito dias, a pedido de convocação de assembleia para instalação do conselho fiscal.

Quais estão corretas?

- A) Apenas I, II e III.
- B) Apenas I, IV e V.
- C) Apenas III, IV e V.
- D) Apenas I, II, III e IV.
- E) Apenas I, II, IV e V.

QUESTÃO 59 – As garantias das operações de financiamento com recursos do BNDES são constituídas, cumulativamente ou alternativamente, por:

- I. Hipoteca.
- II. Propriedade fiduciária.
- III. Vinculação em garantia ou cessão sob a forma de Reserva de Meios de Pagamento, de receitas oriundas de: produto de cobrança de impostos, taxas e sobretaxas, incentivos fiscais.
- IV. Penhor de aplicação financeira.
- V. Aval ou fiança prestada por terceiros.

Quais estão corretas?

- A) Apenas I, II e III.
- B) Apenas I, II, III e V.
- C) Apenas I, II, IV e V.
- D) Apenas I, III, IV e V.
- E) Apenas II, III, IV e V.

QUESTÃO 60 – Analise as assertivas abaixo em relação ao BNDES:

- I. Existem duas modalidades de financiamento nas operações indiretas junto ao BNDES: Automática, que não precisa passar por avaliação prévia do BNDES e pode chegar ao valor máximo de até R\$ 30 milhões, e Não Automática, que é necessário apresentar a Consulta Prévia.
- II. Nas operações indiretas, a análise do financiamento é feita por instituição financeira credenciada, que compartilha o risco da operação com o BNDES.
- III. Com o objetivo de conhecer e avaliar as práticas anticorrupção adotadas por seus clientes, o Sistema BNDES elaborou um questionário sobre o Programa de Integridade das empresas.
- IV. A pessoa física postulante de financiamento junto ao BNDES deve informar se por ventura responde, em qualquer esfera ou instância, a inquérito policial, inquérito civil ou ação penal.
- V. Constituem-se indicadores econômico-financeiros para avaliação de risco de crédito de entidades financeiras junto ao BNDES: a) Ativos Líquidos/Passivo Ponderado, b) Índice de Basiléia, c) Qualidade da Carteira de Crédito, d) Inadimplência/Patrimônio Líquido Ajustado, e) Rentabilidade dos últimos 12 meses, f) Risco do Ativo e g) Risco do Passivo.

Quais estão corretas?

- A) Apenas I, II e III.
- B) Apenas I, II e IV.
- C) Apenas II, III e V.
- D) Apenas II, IV e V.
- E) Apenas III, IV e V.

QUESTÃO 61 – Constitui crime contra a ordem econômica:

- I. Formar acordo, convênio, ajuste ou aliança entre ofertantes, visando ao controle regionalizado do mercado por empresa ou grupo de empresas.
- II. Formar acordo, convênio, ajuste ou aliança entre ofertantes, visando ao controle, em detrimento da concorrência, de rede de distribuição ou de fornecedores.
- III. Fraudar preços por meio de divisão em partes de bem ou serviço, habitualmente oferecido à venda em conjunto.
- IV. Elevar o valor cobrado nas vendas a prazo de bens ou serviços, mediante a exigência de comissão ou de taxa de juros ilegais.
- V. Destruir, inutilizar ou danificar matéria-prima ou mercadoria, com o fim de provocar alta de preço, em proveito próprio ou de terceiros.

Quais estão corretas?

- A) Apenas I e II.
- B) Apenas I, III e IV.
- C) Apenas II, IV e V.
- D) Apenas III, IV e V.
- E) Apenas I, II, III e IV.

QUESTÃO 62 – Compete aos Estados e ao Distrito Federal instituir impostos sobre transmissão causa mortis e doação, de quaisquer bens ou direitos. O imposto relativamente a bens imóveis e respectivos direitos compete ao estado da situação do bem, ou ao Distrito Federal, e terá suas alíquotas máximas fixadas pelo(a):

- A) Senado Federal.
- B) Governo do Estado.
- C) Assembleia Legislativa.
- D) Município.
- E) Câmara de Vereadores.

QUESTÃO 63 – A determinação do valor de uma empresa no mercado não é uma tarefa simples. As premissas envolvidas no cálculo desse valor são as mais diversas e envolvem, além dos elementos patrimoniais, outros dados mais subjetivos e de difícil aferição, como as tendências de mercado, as estratégias adotadas, ou mesmo o capital humano envolvido na gestão do negócio. Deve-se estimar o valor de uma empresa por meio da aplicação de um fator de referência, o qual tem como base outras empresas já avaliadas que atuam no mesmo segmento, sendo tal fator multiplicado pelo número de lucros, receitas ou EBITDAs (lucro líquido ajustado das despesas financeiras, dos impostos e da depreciação e amortização). Nesse método, considera-se, por exemplo, que a empresa vale "N vezes" seu EBITDA atual. Esse método de avaliação é chamado de:

- A) Avaliação contábil.
- B) Avaliação por liquidação.
- C) *Economic Value Added* (EVA).
- D) Avaliação por múltiplos ou relativa.
- E) Fluxo de caixa descontado.

QUESTÃO 64 – São atividades permitidas a uma Agência de Fomento:

- I. A participação societária em sociedades empresárias não integrantes do sistema financeiro.
- II. Swap para proteção de posições próprias.
- III. A captação de recursos junto ao público, pessoas físicas e jurídicas, inclusive de recursos externos.
- IV. Operações específicas de câmbio.
- V. Prestação de serviços de consultoria e de agente financeiro.
- VI. Acesso à conta de Reservas Bancárias do Banco Central do Brasil.

Quais estão corretas?

- A) Apenas I, III e VI.
- B) Apenas IV, V e VI.
- C) Apenas I, II, IV e V.
- D) Apenas II, III, IV e V.
- E) Apenas III, IV, V e VI.

QUESTÃO 65 – Analise as assertivas abaixo em relação ao BNDES:

- I. O BNDES disponibiliza um cartão de crédito rotativo que pode chegar até ao valor máximo de R\$ 1.000.000,00.
- II. O BNDES não realiza avaliação do beneficiário no que tange às suas políticas, práticas e gestão socioambiental no ambiente externo.
- III. Para análise e enquadramento das operações de crédito, o BNDES classifica na Categoria Socioambiental nível C as operações cujo os riscos socioambientais são de média relevância e de efeitos locais, envolvendo expansão ou ampliação de empreendimentos que possuam impacto socioambiental limitado, de maneira que apenas alguns de seus impactos sejam irreversíveis ou cujas medidas mitigadoras sejam facilmente identificáveis.
- IV. Para as operações classificadas na Categoria Socioambiental A cuja participação do BNDES seja igual ou superior a 20% do valor do empreendimento, será exigida a contratação, às expensas do Exportador e/ou do Devedor, de empresa responsável por prestar serviços de consultoria socioambiental ao BNDES.

Quais estão corretas?

- A) Apenas I e IV.
- B) Apenas II e III.
- C) Apenas II e IV.
- D) Apenas III e IV.
- E) Apenas I, II e III.

Para responder às questões 66 a 79, analise os dados da Empresa MGD Produtos Químicos S.A. e as respectivas informações. (Considere os valores em R\$ 1,00).

A MGD Produtos Químicos é uma empresa industrial do ramo químico criada recentemente, que projetou um investimento de capital inicial no valor de R\$ 2.400.000,00 e buscou um financiamento junto às instituições financeiras. A partir das informações da empresa, apresentou as seguintes necessidades:

	2014	2015	2016	2017	2018	2019	2020
IMOBILIZADO	2.870.000						
Materiais/Mobiliário/ Utensílios	50.000						
Obras Civis/Montagem/ Instalação	760.000						
Equip.Nacionais	1.700.000						
Outros	360.000						
CAPITAL DE GIRO	900.000						
Giro Assoc. ao Projeto	900.000						
TOTAL USOS	3.770.000						
1. BNDES							
Liberações	1.750.000						
Saldo Devedor	1.750.000	1.312.500	875.000	437.500			
Amortizações	0	437.500	437.500	437.500	437.500		
Juros	98.438	172.266	123.047	73.828	24.609		
2. FINAME							
Liberações	2.300.000						
Saldo Devedor	2.300.000	1.725.000	1.150.000	575.000			
Amortizações	0	575.000	575.000	575.000	575.000		
Juros	129.375	226.406	161.719	97.031	32.344		
3. TOTAL							
Liberações	4.050.000						
Saldo Devedor	4.050.000	3.037.500	2.025.000	1.012.500			
Amortizações		1.012.500	1.012.500	1.012.500	1.012.500		
Juros	227.813	398.672	284.766	170.859	56.953		
4. INTEGRALIZAÇÃO DE CAPITAL	2.400.000,00						

Após as necessidades, projetou-se o Balanço Patrimonial, o Demonstrativo de Resultado e o Fluxo de Caixa.

ATIVO	2015	2016	2017	2018	2019	2020	2021	2022	2023	2024	2025
ATIVO CIRCULANTE											
Caixa e Bancos		76.602	90.082	106.297	106.297	106.297	106.297	106.297	106.297	106.297	106.297
Aplicações Financeiras	3.352.188	2.347.605	1.992.912	1.876.225	1.849.093	2.867.490	3.961.468	5.135.105	6.394.196	7.744.963	9.194.081
Duplicatas a Receber (M.I.)		100.000	120.000	141.600	141.600	141.600	141.600	141.600	141.600	141.600	141.600
(-) Desconto de Duplicatas											
(=) Duplicatas a Receber no M.I. (R.Líquido)		100.000	120.000	141.600	141.600	141.600	141.600	141.600	141.600	141.600	141.600
Duplicatas a Receber M.E.											
(-) Provisão para Créditos de Liq. Duvidosa											
Estoques		180.952	181.082	195.956	195.956	195.956	195.956	195.956	195.956	195.956	195.956
Adiantamento a Fornecedores		60.317	60.361	65.319	65.319	65.319	65.319	65.319	65.319	65.319	65.319
Diversos Créditos de Curto Prazo		-	-	-	-	-	-	-	-	-	-
TOTAL ATIVO CIRCULANTE	3.352.188	2.765.476	2.444.436	2.385.396	2.358.264	3.376.662	4.470.640	5.644.276	6.903.367	8.254.134	9.703.253
ATIVO PERMANENTE											
Coligadas e Controladas		-	-	-	-	-	-	-	-	-	-
Imobilizado Bruto		2.870.000	2.870.000	2.870.000	2.870.000	2.870.000	2.870.000	2.870.000	2.870.000	2.870.000	2.870.000
(+) Imobilização em Andamento	2.870.000										
(-) Depreciação Acumulada		- 254.658	- 509.315	- 763.973	- 1.018.631	- 1.273.288	- 1.527.946	- 1.782.604	- 2.037.261	- 2.291.919	- 2.546.577
(=) Total do Imobilizado	2.870.000	2.615.342	2.360.685	2.106.027	1.851.369	1.596.712	1.342.054	1.087.396	832.739	578.081	323.423
Diferido											
TOTAL DO PERMANENTE	2.870.000	2.615.342	2.360.685	2.106.027	1.851.369	1.596.712	1.342.054	1.087.396	832.739	578.081	323.423
ATIVO TOTAL	6.222.188	5.380.818	4.805.121	4.491.423	4.209.633	4.973.373	5.812.694	6.731.672	7.736.106	8.832.215	10.026.676

PASSIVO	2015	2016	2017	2018	2019	2020	2021	2022	2023	2024	2025
PASSIVO CIRCULANTE											
Fornecedores		90.476	90.541	97.978	97.978	97.978	97.978	97.978	97.978	97.978	97.978
Impostos a Pagar		11.699	14.959	17.652	17.652	17.652	17.652	17.652	17.652	17.652	17.652
Salários e Encargos a Pagar											
Imposto de Renda a Pagar		1.328	8.385	19.839	22.935	24.060	26.394	28.901	31.590	34.476	37.571
Contribuição Social a Pagar		466	2.939	7.234	8.257	8.661	9.502	10.404	11.372	12.411	13.526
Empréstimos:	1.012.500	1.012.500	1.012.500	1.012.500							
Empréstimos em Moeda Nacional											
Empréstimos do BNDES	1.012.500	1.012.500	1.012.500	1.012.500							
TOTAL DO PASSIVO CIRCULANTE	1.012.500	1.116.469	1.129.324	1.155.203	146.822	148.351	151.525	154.934	158.592	162.516	166.726
EXIGÍVEL A LONGO PRAZO											
Empréstimos	3.037.500	2.025.000	1.012.500								
Empréstimos em Moeda Nacional											
Empréstimos do BNDES	3.037.500	2.025.000	1.012.500								
TOTAL DO EXIGÍVEL A LG PRAZO	3.037.500	2.025.000	1.012.500								
PATRIMÔNIO LÍQUIDO											
Capital e Reservas	2.400.000	2.400.000	2.400.000	2.400.000	2.400.000	2.400.000	2.400.000	2.400.000	2.400.000	2.400.000	2.400.000
Lucro/Prejuízo Acumulado	-227.813	-160.650	263.297	936.220	1.662.812	2.425.022	3.261.169	4.176.738	5.177.513	6.269.699	7.459.950
TOTAL DO PATRIMÔNIO LÍQUIDO	2.172.188	2.239.350	2.663.297	3.336.220	4.062.812	4.825.022	5.661.169	6.576.738	7.577.513	8.669.699	9.859.950
PASSIVO TOTAL	6.222.188	5.380.818	4.805.121	4.491.423	4.209.633	4.973.373	5.812.694	6.731.672	7.736.106	8.832.215	10.026.676

DRE	2015	2016	2017	2018	2019	2020	2021	2022	2023	2024	2025
Receita Bruta de Vendas Internas		3.600.000	4.320.000	5.097.600	5.097.600	5.097.600	5.097.600	5.097.600	5.097.600	5.097.600	5.097.600
Receita Total de Vendas		3.600.000	4.320.000	5.097.600	5.097.600	5.097.600	5.097.600	5.097.600	5.097.600	5.097.600	5.097.600
(-) Impostos		-842.324	-1.077.050	-1.270.920	-1.270.920	-1.270.920	-1.270.920	-1.270.920	-1.270.920	-1.270.920	-1.270.920
(=) Vendas Líquidas		2.757.676	3.242.950	3.826.680	3.826.680	3.826.680	3.826.680	3.826.680	3.826.680	3.826.680	3.826.680
(-)CPV		-2.171.418	-2.172.984	-2.351.471	-2.351.471	-2.351.471	-2.351.471	-2.351.471	-2.351.471	-2.351.471	-2.351.471
Custos Fixos		-1.500.393	-1.500.393	-1.500.393	-1.500.393	-1.500.393	-1.500.393	-1.500.393	-1.500.393	-1.500.393	-1.500.393
Custos Variáveis		-671.025	-672.591	-851.078	-851.078	-851.078	-851.078	-851.078	-851.078	-851.078	-851.078
(=) Lucro Bruto		586.258	1.069.965	1.475.208	1.475.208	1.475.208	1.475.208	1.475.208	1.475.208	1.475.208	1.475.208
(-) Despesas Comerciais		-135.434	-167.644	-202.579	-202.579	-202.579	-202.579	-202.579	-202.579	-202.579	-202.579
(-) Despesas Administrativas		-335.131	-357.010	-381.202	-381.202	-381.202	-381.202	-381.202	-381.202	-381.202	-381.202
(=) Lucro da Atividade		115.693	545.312	891.427	891.427	891.427	891.427	891.427	891.427	891.427	891.427
(+) Receitas Financeiras		371.668	299.287	277.238	266.422	263.438	375.461	495.799	624.899	763.399	911.983
(-) Despesas Financeiras	-227.813	-398.672	-284.766	-170.859	-56.953						
(=) Lucro Operacional	-227.813	88.689	559.833	997.806	1.100.896	1.154.865	1.266.889	1.387.226	1.516.326	1.654.826	1.803.411
(=) Lucro antes da Cont.Social	-227.813	88.689	559.833	997.806	1.100.896	1.154.865	1.266.889	1.387.226	1.516.326	1.654.826	1.803.411
(-)Cont. Social Operacional		-10.412	-49.078	-80.228	-80.228	-80.228	-80.228	-80.228	-80.228	-80.228	-80.228
(-)Cont. Social não Operacional		4.825	13.809	-6.581	-18.852	-23.709	-33.792	-44.622	-56.241	-68.706	-82.079
(=) Lucro antes do I.R.	-227.813	83.102	524.564	910.396	1.001.816	1.050.927	1.152.869	1.262.376	1.379.857	1.505.892	1.641.104
(-) Provisão p/ I.R. Operacional		-28.923	-136.328	-222.857	-222.857	-222.857	-222.857	-222.857	-222.857	-222.857	-222.857
(-) Provisão p/ I.R. não Operacional		12.984	35.712	-15.216	-52.367	-65.859	-93.865	-123.950	-156.225	-190.850	-227.996
(=) Lucro Líquido após o I.R.	-227.813	67.162	423.948	672.923	726.592	762.211	836.146	915.569	1.000.775	1.092.185	1.190.251
(=) Lucro Líquido após Participações	-227.813	67.162	423.948	672.923	726.592	762.211	836.146	915.569	1.000.775	1.092.185	1.190.251
(=) Lucro Disponível do Período	-227.813	67.162	423.948	672.923	726.592	762.211	836.146	915.569	1.000.775	1.092.185	1.190.251

FLUXO DE CAIXA	2015	2016	2017	2018	2019	2020	2021	2022	2023	2024	2025
Vendas Brutas		3.500.000	4.300.000	5.076.000	5.097.600	5.097.600	5.097.600	5.097.600	5.097.600	5.097.600	5.097.600
(-) Impostos		-830.625	-1.073.790	-1.268.228	-1.270.920	-1.270.920	-1.270.920	-1.270.920	-1.270.920	-1.270.920	-1.270.920
(=) Vendas Líquidas		2.669.375	3.226.210	3.807.772	3.826.680	3.826.680	3.826.680	3.826.680	3.826.680	3.826.680	3.826.680
(-) Custo Produtos Vendidos		-2.261.894	-2.173.050	-2.358.908	-2.351.471	-2.351.471	-2.351.471	-2.351.471	-2.351.471	-2.351.471	-2.351.471
(=) Lucro Bruto		407.481	1.053.160	1.448.864	1.475.208	1.475.208	1.475.208	1.475.208	1.475.208	1.475.208	1.475.208
(-) Despesas Comerciais		-135.434	-167.644	-202.579	-202.579	-202.579	-202.579	-202.579	-202.579	-202.579	-202.579
(-) Despesas Administrativas		-335.131	-357.010	-381.202	-381.202	-381.202	-381.202	-381.202	-381.202	-381.202	-381.202
(-) Pgt. do I.R. Oper. e Cont. Social - Ex. Anterior			-3.278	-15.450	-25.257	-25.257	-25.257	-25.257	-25.257	-25.257	-25.257
(+) Depreciação		254.658	254.658	254.658	254.658	254.658	254.658	254.658	254.658	254.658	254.658
(+) Variação Adiantamentos de Clientes/Fornecedores		-60.317	-44	-4.958							
(-) Variação no Disponível		-76.602	-13.480	-16.215							
(=) FCO, Sem Res. Financeiro		54.654	766.363	1.083.117	1.120.828	1.120.828	1.120.828	1.120.828	1.120.828	1.120.828	1.120.828
(=) FCO, Com Res. Financeiro		57.582	807.413	1.141.135	1.180.865	1.180.865	1.180.865	1.180.865	1.180.865	1.180.865	1.180.865
(-) Pgt. IR e Cont. Social n/ Oper - Ex. Anterior			1.484	4.127	-1.816	-5.935	-7.464	-10.638	-14.048	-17.705	-21.630
(-) Adições ao Ativo Permanente	-2.870.000										
(-) Pagamento dos juros de Empréstimos	-227.813	-398.672	-284.766	-170.859	-56.953						
(-) Amortização de Empréstimos		-1.012.500	-1.012.500	-1.012.500	-1.012.500						
(+) Novos empréstimos	4.050.000										
(+) Integralização de Capital	2.400.000										
(+) Receita Financeira		368.741	258.237	219.220	206.385	203.400	315.424	435.762	564.862	703.362	851.946
= Fluxo Cx do Período	3.352.188	-984.849	-230.132	181.122	315.980	1.378.330	1.488.825	1.605.989	1.731.679	1.866.521	2.011.182
(-) Pgt. IR, Cont. Social Op		-36.058	-169.955	-277.828	-277.828	-277.828	-277.828	-277.828	-277.828	-277.828	-277.828
(-) Pgt. IR, Cont. Social Nop		16.324	45.394	-19.981	-65.285	-82.105	-117.019	-154.524	-194.760	-237.926	-284.235
(+) Resgate de Aplicação Financeira		3.352.188	2.347.605	1.992.912	1.876.225	1.849.093	2.867.490	3.961.468	5.135.105	6.394.196	7.744.963
(=) Disponível p Aplicação	3.352.188	2.347.605	1.992.912	1.876.225	1.849.093	2.867.490	3.961.468	5.135.105	6.394.196	7.744.963	9.194.081

QUESTÃO 66 – O Cálculo Projetado da EBITDA para 2016 é de:

- A) R\$ 88.689.
- B) R\$ 115.693.
- C) R\$ 370.350.
- D) R\$ 799.969.
- E) R\$ 1.146.085.

QUESTÃO 67 – O Cálculo Projetado do Endividamento Geral para 2017 será de:

- A) 3,49%.
- B) 33,21%.
- C) 42,17%.
- D) 43,97%.
- E) 44,57%.

QUESTÃO 68 – O Cálculo Projetado do Endividamento Financeiro para 2018 será de:

- A) 1,36%.
- B) 22,54%.
- C) 25,72%.
- D) 56,15%.
- E) 65,09%.

QUESTÃO 69 – O Cálculo Projetado para a Lucratividade Bruta para 2017 será de:

- A) 18,55%.
- B) 18,93%.
- C) 25,27%.
- D) 26,07%.
- E) 32,99%.

QUESTÃO 70 – O Cálculo Projetado para a Liquidez Corrente para 2016 é de:

- A) 0,88%.
- B) 2,06%.
- C) 2,48%.
- D) 3,31%.
- E) 16,06%.

QUESTÃO 71 – O Cálculo Projetado para a Liquidez Geral para 2017 será de:

- A) 0,88%.
- B) 1,14%.
- C) 1,86%.
- D) 2,16%.
- E) 10,13%.

QUESTÃO 72 – O Cálculo Projetado para a Rentabilidade Patrimonial para 2019 será de:

- A) 18,99%.
- B) 19,85%.
- C) 19,95%.
- D) 21,18%.
- E) 21,78%.

QUESTÃO 73 – O Cálculo Projetado para a Rentabilidade do Ativo para 2024 será de:

- A) 10,09%.
- B) 11,52%.
- C) 13,24%.
- D) 14,12%.
- E) 14,41%.

QUESTÃO 74 – O Cálculo Projetado para a Lucratividade Líquida para 2023 será de:

- A) 2,44%.
- B) 10,13%.
- C) 15,22%.
- D) 26,15%.
- E) 39,63%.

QUESTÃO 75 – A Necessidade de Capital de Giro em Reais para 2018 será de:

- A) 162.193.
- B) 233.098.
- C) 242.520.
- D) 254.524.
- E) 260.171.

QUESTÃO 76 – O total do Ativo Cíclico em reais para 2021 será de:

- A) 141.600.
- B) 142.703.
- C) 151.525.
- D) 337.556.
- E) 402.875.

QUESTÃO 77 – Com um custo de oportunidade de 12% a.a., o cálculo do VPL ao longo do período foi positivo. Isso significa que:

- A) A TIR é superior a 12%.
- B) A TIR foi inferior a 12%.
- C) O investimento não é viável economicamente.
- D) O fluxo de caixa negativo nos 2 primeiros anos inviabiliza o projeto.
- E) O custo de oportunidade não interfere no cálculo do VPL.

QUESTÃO 78 – Em 2017, o Passivo Circulante em relação ao Passivo Total representou:

- A) 1,88%.
- B) 21,07%.
- C) 23,50%.
- D) 50,09%.
- E) 100,00%.

QUESTÃO 79 – De 2017 a 2018, as vendas cresceram:

- A) 1,18%.
- B) 1,80%.
- C) 18,0%.
- D) 84,7%.
- E) 85,0%.

QUESTÃO 80 – Considerando um investimento de R\$ 3.770.000,00 no ano zero e o fluxo de caixa em Reais abaixo, o Payback Simples desse investimento será de:

0	1	2	3	4	5	6	7	8
-3.770.000	18.597	596.407	805.289	843.000	843.000	843.000	843.000	843.000

- A) 4 anos e 9 meses.
- B) 5 anos, 6 meses e 22 dias.
- C) 5 anos, 9 meses e 13 dias.
- D) 6 anos e 3 meses.
- E) 6 anos, 9 meses e 22 dias.

QUESTÃO 81 – A empresa “YY” realizou um investimento de R\$ 2.500.000 no ano zero e apresentou o fluxo de caixa abaixo. O Payback Descontado a uma taxa de 10% a.a desse investimento será de:

0	1	2	3
- 2.500.000,00	1.500.000,00	2.200.000,00	4.200.000,00

- A) 1 ano e 45 dias.
 B) 1 ano, 4 meses e 15 dias.
 C) 1 ano, 7 meses e 15 dias.
 D) 2 anos e 78 dias.
 E) 3 anos.

QUESTÃO 82 – Uma empresa “X” possui um Ativo Total de R\$ 200.000,00, um Passivo Circulante de R\$ 100.000,00 com custo médio de 30% a.a., mais um Passivo Exigível de Longo Prazo no valor de R\$ 50.000,00 com custo médio de 12% a.a. Considerando que os acionistas desejam uma rentabilidade média de 25% a.a., qual deve ser a rentabilidade do Ativo Total a.a.?

- A) 18,00%.
 B) 21,00%.
 C) 22,33%.
 D) 24,25%.
 E) 25,00%.

QUESTÃO 83 – No BNDES *Project Finance*, a taxa de juros é calculada na fase de análise do projeto, levando-se em conta:

- I. A classificação de risco dos controladores da beneficiária, conforme a dependência do projeto e do financiamento em relação aos mesmos.
- II. O grau de alavancagem da beneficiária.
- III. A suficiência, previsibilidade e estabilidade dos fluxos de caixa do projeto.
- IV. O risco de mercado do projeto e os respectivos mitigadores.
- V. O valor, liquidez e segurança das garantias oferecidas pela beneficiária.
- VI. Os consultores que dão suporte aos estudos técnicos e encaminhamento dos projetos e operações.

Quais estão corretas?

- A) Apenas II, IV e V.
 B) Apenas III, IV e VI.
 C) Apenas I, II, III e V.
 D) Apenas I, II, III e VI.
 E) Apenas I, II, IV e VI.

QUESTÃO 84 – O método de custeio consiste em atribuir aos produtos fabricados todos os custos de produção, quer de forma direta ou indireta, atendendo aos Princípios Fundamentais de Contabilidade, principalmente no que tange ao Princípio da Competência. Reconhece os custos de produção como despesas somente no momento de venda, demonstrando de forma mais apropriada a confrontação da receita com a despesa, na apuração do resultado, sendo aceito pelo fisco brasileiro. Estamos nos referindo a que método de custeio?

- A) Misto.
 B) Variável.
 C) Absorção.
 D) Padrão.
 E) ABC.

ESPAÇO PARA CÁLCULOS

QUESTÃO DISCURSIVA 01

Instruções: Elabore um texto dissertativo com extensão mínima de 10 linhas, e máxima de 20, de acordo com a proposta abaixo.

Descreva a importância de um orçamento equilibrado nas contas públicas do governo, descrevendo os principais impactos dos ajustes necessários na economia.

Utilize este espaço para fazer seu rascunho

1	
2	
3	
4	
5	
6	
7	
8	
9	
10	
11	
12	
13	
14	
15	
16	
17	
18	
19	
20	

QUESTÃO DISCURSIVA 02

Instruções: Elabore um texto dissertativo com extensão mínima de 10 linhas, e máxima de 20, de acordo com a proposta abaixo.

Bolsa Família X Frentes de Trabalho. Qual o principal papel do estado no sentido de mitigar as desigualdades regionais através de políticas e estratégias visando o crescimento econômico e social?

Utilize este espaço para fazer seu rascunho

1	
2	
3	
4	
5	
6	
7	
8	
9	
10	
11	
12	
13	
14	
15	
16	
17	
18	
19	
20	